



Verksamhetsplan och budget 2021

För Bygg- och miljönämnden



POSTADRESS

Box 800, 761 28 Norrtälje
Kommunstyrelsekontoret

BESÖKSADRESS

Estunavägen 14

KONTAKT

0176-710 00
kontaktcenter@norrtalje.se
www.norrtalje.se



INNEHÅLL

Bygg- och miljönämndens verksamhetsidé och verksamhetsområde	3
Bygg- och miljönämndens inriktning 2021	3
Mål, indikatorer och uppdrag	5
KF:s målområde 1: Norrtälje kommun ska ha en sund och hållbar ekonomi.....	5
KF:s målområde 2: Norrtälje kommun ska förvaltas och utvecklas på ett miljö- och klimatmässigt hållbart sätt.....	8
KF:s målområde 3: Norrtälje kommun ska ha en innovativ och serviceinriktad kommunal organisation – som sätter invånaren först	11
KF:s målområde 4: Norrtälje kommun ska vara en kunskapsinriktad skolkommun – där barn och unga rustas väl för framtiden och ges möjlighet att nå sin fulla potential.....	15
KF:s målområde 5: Norrtälje kommun ska vara en trygg och säker kommun – i både vardag och kris.....	16
KF:s målområde 6: Norrtälje kommun ska vara en sammanhållen och företagsvänlig kommun - där människor utvecklas och entreprenörskap uppmuntras	17
KF:s målområde 7: Norrtälje kommun ska vara en inkluderande kommun - som främjar människors livskvalitet, egenmakt och egenförsörjning.....	19
Ekonomi	20
Organisation och ledningsstruktur.....	22
Styrdokument av särskild betydelse	23
Internkontrollplan	23
Kommunen som arbetsgivare	23

POSTADRESS

Box 800, 761 28 Norrtälje
Kommunstyrelsekontoret

BESÖKSADRESS

Estunavägen 14

KONTAKT

0176-710 00
kontaktcenter@norrtalje.se
www.norrtalje.se



Bygg- och miljönämndens verksamhetsidé och verksamhetsområde

Verksamheten vid bygg- och miljönämnden styrs till största del av myndighetsutövning enligt plan- och bygglagen, miljöbalken, livsmedelslagen, smittskyddslagen, strålskyddslagen och lagen om lägenhetsregister m.m. Sedan den 1 januari 2018 utförs nämndens livsmedelskontroll av Södra Roslagens Miljö- och hälsoskyddskontoret (SRMH). Bygg- och miljönämnden ansvarar också för mät- och kartfrågor och grundläggande kartproduktion samt för GIS-samordningen inom hela kommunen.

1 april 2020 bildades Samhällsbyggnadskontoret som omfattar Bygg- och miljönämndens avdelningar samt planavdelningen och mark- och exploateringsavdelningen, se organisationsschema nedan. Plan och mark- och exploateringsavdelningarna lyder under Kommunstyrelsens ansvarsområde. På bygglovsavdelningen, miljö- och hälsoskyddsavdelningen och geodataavdelningen arbetar totalt cirka 60 personer med bl. a. tillstånd, tillsyn, kartproduktion, adressättning samt en del kommunövergripande projekt.

Handläggning av ärenden (tillstånd och tillsyn) utgör basen för verksamheten inom nämnden och omfattar bland annat behandling av ansökningar, anmälningar och klagomål från allmänheten och företag i kommunen.

Bygg- och miljönämndens inriktning 2021

Ett viktigt fokus är att skapa en sammanhållen samhällsbyggnadsprocess där effektivitet, samverkan över nämndsgränserna och digitalisering är kärnfrågor. Det arbetet pågår och kommer att fortsätta även under kommande år och kommer att kräva resurser från Bygg- och miljönämnden.

Arbetet med att identifiera och implementera digitala automationslösningar i syfte att effektivisera verksamheten och förbättra för invånare och företagare kommer att fortsätta.

En översyn och förändring av taxekonstruktionen för tillsynsärenden enligt miljöbalken kommer att genomföras under 2021 med införande under 2022. Syftet med detta är att skapa en mer transparent och tydlig tillsynstaxa för verksamhetsutövarna.

Lagen om allmänna vattentjänster innebär utmaningar för hanteringen av bygglov, förhandsbesked och detaljplaner. Byggnationer i större sammanhang med enskilda VA-lösningar kan bli föremål för prövning av paragraf 6 i denna lag. Det kan resultera i att kommunen blir ansvarig för VA-frågorna i berört område

POSTADRESS

Box 800, 761 28 Norrtälje
[Kommunstyrelsekontoret](#)

BESÖKSADRESS

[Estunavägen 14](#)

KONTAKT

0176-710 00
kontaktcenter@norrtalje.se
www.norrtalje.se



vilket är förenat med stora kostnader. Bygg- och miljönämnden har uppmärksammat denna problematik och initierat ett kommunövergripande projekt med syfte att ta fram flera förslag på hur kommunen kan arbeta med dessa frågor framöver. Projektet planeras vara klart till sommaren 2021.

Kontoret kommer att medverka i det kommunövergripande arbetet kring regelförenkling som hålls ihop av Kommunstyrelsekontoret.

Geodataavdelningen har under ett antal år arbetat strategiskt med att öka kvaliteten på fastighetsdata i kommunens primärkarta. Det skapar förutsättningar för en effektivare och mer rättssäker handläggning för hela kommunen.

En viktig förutsättning för kommande automationslösningar är digitala detaljplaner och arbetet med att genomföra detta för nya detaljplaner pågår. Förhoppningen är att kunna tillsätta resurser under 2021 för att förbereda tolkning av äldre detaljplaner.

1 juli 2020 trädde en ny, tillfällig lagstiftning i kraft som innebär att den nämnd som ansvarar för kommunens miljö- och hälsoskyddsfrågor ska utföra trängseltillsyn på serveringsställen med anledning av Coronapandemin. Denna lagstiftning gäller till och med 31 maj 2021. Detta har inneburit att personal på Miljö- och hälsoskyddsavdelningen, i samråd med Södra Roslagens Miljö- och Hälsoskyddskontor (SRMH), har utfört trängseltillsyn.

I mars kommer renhållnings- och VA-avdelningen att bilda ett kommunalt bolag som ska heta Norrtälje vatten och avfall AB. Vid övergången kommer Miljö- och hälsoskyddsavdelningen att få genomföra ett engångsarbete gällande administrativa arbetsuppgifter.

Arbetsätt och ersättning för kommunskyttarna kommer att justeras under början av 2021.

Lantmäteriet har flera regeringsuppdrag, tex digitala detaljplaner & byggnadsinformation, och resultatet från dessa uppdrag kommer att påverka Bygg- och miljönämndens arbete.

Under hösten 2020 har ett kommunövergripande digitaliseringsarbete, "digitaliseringsteamet", startat där resurser från Bygg- och miljönämnden deltar.

Miljö- och hälsoskyddsavdelningen kommer från och med årsskiftet 2020/2021 ta över två ärendetyper kopplat till hantering av matavfallkompostering och uppehåll i avfallshämtning från Renhållningsavdelningen.

Regelförenkling – det handlar om att renodla prövningen så att endast relevanta lagkrav tas i beaktande. Det är viktigt att ifrågasätta befintliga arbetssätt och lagtolkningar och minimera byråkratin utan att göra avkall på kvalitet och rättssäkerhet.



Mål, indikatorer och uppdrag

KF:s målområde 1: Norrtälje kommun ska ha en sund och hållbar ekonomi

Kommunfullmäktiges inriktningsmål 1.1: En ekonomi i balans

Kommunfullmäktiges inriktningsmål 1.2: En effektiv verksamhet

Bygg- och miljönämndens tolkning av målområde 1 och tillhörande inriktningsmål

Bygg- och miljönämnden räknar med att ha en budget i balans under 2021.

För att säkerställa att Bygg- och miljönämndens produktivitet och effektivitet är god mäts ärendebalanser, handläggningstider och andel rätt vid överprövning varje månad:

- Ärendebalansen redovisar hur stor andel av de inkomna tillståndsärendena, 12 månader tillbaka i tiden, som har fått beslut.
- Ur ett invånar- och företagsperspektiv är det mycket viktigt att handläggningstiderna är så korta som möjligt. Handläggningstiden visar ledtiden från inkommen ansökan till beslut.
- För att säkerställa att prövningen håller rätt kvalitet mäts även hur stor andel av Bygg- och miljönämndens beslut som håller vid överprövning.



Bygg- och miljönämndens uppdrag inom målområde 1

BYGG- OCH MILJÖNÄMNDENS UPPDRAG FRÅN KOMMUNFULLMÄKTIGE

Uppdrag från KF: *Se över kostnader, intäkter och effektiviseringsmöjligheter i samlade effektiviseringsunderlag i samband med framtagandet av planeringsförutsättningarna för kommande mål- och budget 2022-2024.*

Det befintliga kvalitets- och verksamhetsutvecklingsarbetet kommer att fortsätta med stort fokus på att identifiera och implementera effektivare arbetssätt. Detta omfattar bland annat processkartläggningar och avvikelse- och förbättringsförslagshantering.

Utöver det kommer flera digitaliserings- och automationsåtgärder att implementeras, se nedanstående tabell.

Bygg- och miljönämndens åtgärd för att förverkliga uppdrag	Förväntad effekt av åtgärden	Vad som ska ske för att uppdrag ska anses slutfört	Ansvarig avdelning/ enhet	Tidpunkt för beslut/redovisning av uppdraget (beslutsinstans)
Under 2021 kommer arkivering och gallring av bygglovsärenden att automatiseras med hjälp av en mjukvarurobot.	Ytterligare resurser i form av arbetskraft behöver inte tillsättas eftersom mjukvaruroboten kommer att hantera arkivering & gallring.	Mjukvaruroboten har implementerats.	Ledningsgrupp Samhällsbyggnads-kontoret	Mjukvaruroboten beräknas vara implementerad 30 juni 2021
E-tjänst för rapportering av kommunskytte-uppdrag.	Effektivare verksamhet (både internt och externt) och bättre/snabbare uppföljning.	Implementation av e-tjänsten.	Miljö- och hälsoskydds-avdelningen	30 juni 2021
2 nya integrerade e-tjänster kopplat till de ärendetyper som vi tar över från Renhållningen.	Minskad administration och mer rättssäkerhet.	De nya e-tjänsterna är implementerade och används av invånarna.	Miljö- och hälsoskydds-avdelningen	28 februari 2021
Projekt "förenkla ByggR" som innebär enklare intern handläggning av bygglovsärenden.	Förenklad intern handläggning av bygglovsärenden.	Nytt arbetssätt implementerat.	Bygglövsdelningen	31 Januari 2021

POSTADRESS

Box 800, 761 28 Norrtälje
Kommunstyrelsekontoret

BESÖKSADRESS

Estunavägen 14

KONTAKT

0176-710 00
kontaktcenter@norrtalje.se
www.norrtalje.se



Bygg- och miljönämndens åtgärd för att förverkliga uppdrag	Förväntad effekt av åtgärden	Vad som ska ske för att uppdrag ska anses slutfört	Ansvarig avdelning/ enhet	Tidpunkt för beslut/redovisning av uppdraget (beslutsinstans)
Fortsätta det förberedande arbetet, dvs vektorisering, inför kommande digitalisering av äldre detaljplaner.	Detta är en förutsättning för kommande digitalisering av äldre detaljplaner vilket i sin tur ger en effektivare verksamhet.	Alla gamla planer ska ha vektoriserats.	Geodataavdelningen	31 december 2021

Bygg- och miljönämndens uppföljning inom målområde 1

INDIKATORER FÖR UPPFÖLJNING AV MÅLOMRÅDE 1

Indikatorer som Bygg- och miljönämnden ansvarar för		Utfall 2020 eller annat basvärde (år)	Målvärde 2021	Målvärde 2022	Målvärde 2023	Ansvarig avdelning	Källa	Mätintervall
1.2	Handläggningstid PBL endast en- och tvåbostadshus (median, kalenderdagar)**	50	49	48	48	Bygglov	Verksamhets-system (ByggR)	Månadsvis
1.2	Handläggningstid PBL för alla tillståndsärenden (median, kalenderdagar)**	22	23	23	23	Bygglov	Verksamhets-system (ByggR)	Månadsvis
1.2	Handläggningstid MB för alla tillståndsärenden (median, kalenderdagar)**	33	31	30	30	Miljö- och hälso-skydd	Verksamhets-system (Ecos)	Månadsvis
1.2	Handläggningstid för nybyggnads-kartor (median, kalenderdagar)**	17	16	15	14	Geodata	Verksamhets-system (ByggR)	Månadsvis
1.2	Ärendebalans PBL (inkommet/ beslutat %)*	97	97	98	98	Bygglov	Verksamhets-system (ByggR)	Månadsvis



	Indikatorer som Bygg- och miljönämnden ansvarar för	Utfall 2020 eller annat basvärde (år)	Målvärde 2021	Målvärde 2022	Målvärde 2023	Ansvarig avdelning	Källa	Mätintervall
1.2	Ärendebalans MB (inkommet/ beslutat %)*	99	98	98	98	Miljö- och hälso-skydd	Verksamhets-system (Ecos)	Månadsvis
1.2	Ärendebalans nybyggnations-kartor (inkommet/ beslutat %)*	98	97	97	97	Geodata	Verksamhets-system (ByggR)	Månadsvis

* Högre är bättre (till en viss nivå)

** Lägre är bättre (till en viss nivå)

KF:s målområde 2: Norrtälje kommun ska förvaltas och utvecklas på ett miljö- och klimatomfattigt hållbart sätt

Kommunfullmäktiges inriktningsmål 2.1: Minska användningen av fossila bränslen

Kommunfullmäktiges inriktningsmål 2.2: Möjliggöra för energi, material och näringsämnen att ingå i kretslopp

Kommunfullmäktiges inriktningsmål 2.3: Kommunens vattenförekomster ska uppnå god ekologisk och kemisk status senast 2021 eller 2027 (olika år beroende på vattenförekomst) Ingen av vattenförekomsternas status ska försämrats.

Bygg- och miljönämndens tolkning av målområde 2 och tillhörande inriktningsmål

Bygg- och miljönämnden arbetar för att minska utsläppen av näringsämnen (kväve och fosfor) inom kommunen, i enlighet med det nationella miljömålet "Ingen övergödning". Små avloppsanläggningar är en bidragande utsläppskälla av näringsämnen inom kommunen. Nämnden genomför tillsyn av befintliga avloppsanläggningar för att minska utsläppen. För att följa upp detta arbete mäts mängden fosfor och kväve som har hindrats släppas ut i naturen genom anläggandet av nya små avloppsanläggningar.

Bygg- och miljönämnden arbetar även för att nå kommunens mål, att som organisation vara fossilbränslefri senast 2030, och är samtidigt med och bidrar till att nå det nationella målet om netto-nollutsläpp till 2045. Länsstyrelsen i Stockholms län har tagit fram en koldioxidbudget för länet och den visar att Stockholms kommuner behöver sänka sina energirelaterade koldioxidutsläpp

POSTADRESS

Box 800, 761 28 Norrtälje
Kommunstyrelsekontoret

BESÖKSADRESS

Estunavägen 14

KONTAKT

0176-710 00
kontaktcenter@norrtalje.se
www.norrtalje.se



(CO₂e) med 16 % per år fram till 2045. Transporter utgör den största utsläppskällan av växthusgaser och det är framförallt utsläppen från personbilar som dominerar.

Bygg- och miljönämndens uppdrag inom målområde 2

BYGG- OCH MILJÖNÄMNDENS UPPDRAG FRÅN KOMMUNFULLMÄKTIGE

Uppdrag från KF: Redovisa utsläppskällor och utsläppsvolymer av växthusgaser i respektive nämnds nulägeskarta vid årsskiftet 2020/21. Åtgärder för utsläppsminskningar ska inarbetas årligen i verksamhetsplaner, med avsikt att åstadkomma en årlig minskning med minst 16 procent per år. Om verksamheterna saknar system för datainsamling av växthusgasutsläpp ska även detta åtgärdas. Uppdraget inkluderar även upphandlad verksamhet.

Bygg- och miljönämndens åtgärd för att förverkliga uppdrag	Förväntad effekt av åtgärden	Vad som ska ske för att uppdrag ska anses slutfört	Ansvarig avdelning/ enhet	Tidpunkt för beslut/redovisning av uppdraget (beslutsinstans)
Använda elbilarna i den mån det är möjligt.	Minskade växthusgasutsläpp	Ökad användning av elbilarna	Alla avdelningar	Inte aktuellt (det handlar om att skapa medvetande om detta bland medarbetarna, tex genom info på möten)
Optimera planeringen av resorna (m.h.a. kartunderlag)	Minskade växthusgasutsläpp	Minska antalet resor	Alla avdelningar	Inte aktuellt (det handlar om att skapa medvetande om detta bland medarbetarna, tex genom info på möten)
Fortsätta att arbeta hemifrån i möjligaste mån samt delta digitalt på konferenser och utbildningar.	Minskade växthusgasutsläpp	Minska antalet resor	Alla avdelningar	Inte aktuellt (det handlar om att skapa medvetande om detta bland medarbetarna, tex genom info på möten)

POSTADRESS

Box 800, 761 28 Norrtälje
Kommunstyrelsekontoret

BESÖKSADRESS

Estunavägen 14

KONTAKT

0176-710 00
kontaktcenter@norrtalje.se
www.norrtalje.se



Bygg- och miljönämndens uppföljning inom målområde 2

INDIKATORER FÖR UPPFÖLJNING AV MÅLOMRÅDE 2

	Indikatorer som Bygg- och miljönämnd ansvarar för	Utfall 2020 eller annat basvärde (år)	Målvärde 2021	Målvärde 2022	Målvärde 2023	Ansvarig avdelning	Källa	Mätintervall
2.1	Minska växthusgas-utsläppen från tjänsteresor (bilpool, bilavtal och flygresor) med 16% jämfört med föregående år (CO ₂ e) viktat mot antalet ärenden som kräver platsbesök. ** X = utsläpp viktat mot antal ärenden under 2020	X	0,84X=Y	0,84Y=Z	0,84Z=W	Bygglov, Geodata och miljö- och hälso-skydd	KomMA (utsläpp från tjänsteresor), verksamhets-systemen ByggR & Ecos (antalet ärenden)	Delår 1, delår 2 och vid årsbokslut
2.2	Öka mängden kväve som har förhindrats att släppas ut i naturen genom anläggandet av nya små avloppsanläggningar (Antal kg per år*)	2625	1995	2095	2200	Miljö- och hälso-skydd	Verksamhets-system (Ecos)	Delår 1, delår 2 och vid årsbokslut
2.2	Öka mängden fosfor som har förhindrats att släppas ut i naturen genom anläggandet av nya små avloppsanläggningar (Antal kg per år*)	326	248	260	273	Miljö- och hälso-skydd	Verksamhets-system (Ecos)	Delår 1, delår 2 och vid årsbokslut

* Högre är bättre

** Lägre är bättre

POSTADRESS

Box 800, 761 28 Norrtälje
Kommunstyrelsekontoret

BESÖKSADRESS

Estunavägen 14

KONTAKT

0176-710 00
kontaktcenter@norrtalje.se
www.norrtalje.se



KF:s målområde 3: Norrtälje kommun ska ha en innovativ och serviceinriktad kommunal organisation – som sätter invånaren först

Kommunfullmäktiges inriktningsmål 3.1: Säkerställa att invånare och företag får snabb återkoppling och positivt bemötande i alla sina kontakter med kommunen

Kommunfullmäktiges inriktningsmål 3.2: Ta vara på digitaliseringens möjligheter i kontakten med invånare och företag

Kommunfullmäktiges inriktningsmål 3.3: Införa, implementera och följa upp tjänstegarantier i Norrtälje kommuns verksamheter som tillhandahåller tjänster till och myndighetsutövning i relation till invånare och företag

Bygg- och miljönämndens tolkning av målområde 3 och tillhörande inriktningsmål

Bygg- och miljönämnden har redan identifierat och beslutat om tjänstegarantier som handlar om krav på handläggningstider, se nedan. För att säkerställa att invånare och företagare får snabb återkoppling och positivt bemötande mäts även svarstider och nöjd kundindex (NKI). NKI mäts genom att invånarna får möjlighet att digitalt ge feedback kring bemötande och handläggning. Inom alla nämndens avdelningar finns e-tjänster framtagna och andelen ärenden som inkommit via e-tjänst följs upp månadsvis.

Geodataavdelningen kommer att införa tjänstegaranti på nybyggnadskarta under 2021.

Resurser från Bygg- och nämnden kommer att vara delaktiga i den kommunövergripande digitaliseringssatsningen för att bidra med sin kunskap och erfarenhet kring dessa frågor.

Bygg- och miljönämndens uppdrag inom målområde 3

BYGG- OCH MILJÖNÄMNDENS UPPDRAG FRÅN KOMMUNFULLMÄKTIGE

Uppdrag från KF: De nämnder som ännu inte infört tjänstegarantier ska implementera tjänstegarantier före halvårsskiftet 2021. De nämnder som har tjänstegarantier ska aktivt följa upp dessa.



Bygg- och miljönämndens åtgärd för att förverkliga uppdrag	Förväntad effekt av åtgärden	Vad som ska ske för att uppdrag ska anses slutfört	Ansvarig avdelning/ enhet	Tidpunkt för beslut/redovisning av uppdraget (beslutsinstans)
Fortsätta mäta och följa upp de tjänstegarantier som är framtagna för bygglov och miljö- och hälsoskydd	Effektivare verksamhet och nöjdare invånare	Frekventa mätningar och åtgärder om målen inte nås.	Bygglov resp. miljö- och hälsoskydd	Samtliga uppföljningar enligt styrmodellen
Införa tjänstegaranti för Geodata-avdelningen, se förslag i indikator Tabellen nedan	Effektivare verksamhet och nöjdare invånare	Tjänstegarantin har införts	Geodata	30 juni 2021 (beslut om tjänstegarantin tas av BMN)

Uppdrag från KF: Åstadkomma regelförenkling genom att renodla prövningen så att endast i sammanhanget relevanta lagkrav tas i beaktande, med inriktningen att minimera byråkratin utan att göra avkall på kvalitet och rättssäkerhet.

Bygg- och miljönämndens tolkning av uppdraget är att det handlar om att renodla prövningen så att endast relevanta lagkrav tas i beaktande. Det är viktigt att ifrågasätta befintliga arbetssätt och lagtolkningar och minimera byråkratin utan att göra avkall på kvalitet och rättssäkerhet. Det övergripande arbetet kring regelförenkling drivs av näringslivsavdelningen. Samhällsbyggnadskontoret har haft flera möten med näringslivsavdelningen för att få reda på vilka regelförenklingar som efterfrågas av företagen.

Bygg- och miljönämndens åtgärd för att förverkliga uppdrag	Förväntad effekt av åtgärden	Vad som ska ske för att uppdrag ska anses slutfört	Ansvarig avdelning/ enhet	Tidpunkt för beslut/redovisning av uppdraget (beslutsinstans)
Se över och förenkla processen för interna bygglovsremisser utifrån gällande lagstiftning.	Effektivare verksamhet och nöjdare invånare	Ny process införd	Bygglov och mex	Q1 2021



Bygg- och miljönämndens uppföljning inom målområde 3

Statistik kring nedanstående indikatorer kopplat till inriktningsmål 3.2 och 3.3 tas fram månadsvis och presenteras för alla medarbetare.

Tjänstegarantierna kopplat till inriktningsmål 3.1 tas fram i samband med samtliga uppföljningar enligt styrmodellen.

INDIKATORER FÖR UPPFÖLJNING AV MÅLOMRÅDE 3

Indikatorer som XX-nämnd ansvarar för		Utfall 2020 eller annat basvärde (år)	Målvärde 2021	Målvärde 2022	Målvärde 2023	Ansvarig avdelning	Källa	Mätintervall
3.3	Tjänstegaranti PBL – Beslut ska fattas i ärenden om lov och förhandsbesked inom 10 veckor från det att ansökan är komplett*	98	98	98	98	Bygglov	Verksamhets-system (ByggR)	Delår 1 och 2 samt vid årsbokslut
3.3	Tjänstegaranti PBL – Beslut ska fattas i anmälningsärenden inom 4 veckor från det att anmälan är komplett**	98	99	99	99	Bygglov	Verksamhets-system (ByggR)	Delår 1 och 2 samt vid årsbokslut
3.3	Tjänstegaranti MB - Fatta ett beslut inom 6 veckor från det att anmälan om miljöfarlig verksamhet är komplett	100	100	100	100	Miljö- och hälso-skydd	Verksamhets-system (Ecos)	Delår 1 och 2 samt vid årsbokslut
3.3	Tjänstegaranti MB -Fatta ett beslut inom 10 veckor från det att ansökan om enskilt avlopp är komplett	100	100	100	100	Miljö- och hälso-skydd	Verksamhets-system (Ecos)	Delår 1 och 2 samt vid årsbokslut

POSTADRESS

Box 800, 761 28 Norrtälje
Kommunstyrelsekontoret

BESÖKSADRESS

Estunavägen 14

KONTAKT

0176-710 00
kontaktcenter@norrtalje.se
www.norrtalje.se



	Indikatorer som XX-nämnd ansvarar för	Utfall 2020 eller annat basvärde (år)	Målvärde 2021	Målvärde 2022	Målvärde 2023	Ansvarig avdelning	Källa	Mätintervall
3.3	Tjänstegaranti (förslag) Nybyggnadskarta - leverans inom 7 veckor från den dag nödvändiga handlingar är kompletta samt att andra nödvändiga förutsättningar är uppfyllda	-	100	100	100	Geodata	Verksamhetssystem (ByggR)	Delår 1 och 2 samt vid årsbokslut
3.1	Svarstid för ärenden som inkommer via KC (medelvärde på svarstid (dagar))	1,2	1	1	1	Respektive avdelning	Flexite	Månadsvis
3.1	Nöjdhetsindex (NKI) för tillstånd PBL (medelbetyg på en 4-gradig skala)	3,66	3,64	3,64	3,64	Bygglov	Direkt feedback	Delår 1 och 2 samt vid årsbokslut
3.1	Nöjdhetsindex (NKI) för tillstånd MB (medelbetyg på en 4-gradig skala)	3,44	3,50	3,50	3,52	Miljö- och hälso-skydd	Direkt feedback	Delår 1 och 2 samt vid årsbokslut
3.1	Nöjdhetsindex (NKI) för kontroll livsmedel (medelbetyg på en 4-gradig skala)	3,48	3,50	3,50	3,50	SRMH (livsmedel)	Direkt feedback	Delår 1 och 2 samt vid årsbokslut
3.1	Nöjdhetsindex (NKI) för tillsyn MB (medelbetyg på en 4-gradig skala)	3,74	3,70	3,75	3,75	Miljö- och hälso-skydd	Direkt feedback	Delår 1 och 2 samt vid årsbokslut
3.3	PBL - Andel ansökningar och anmälningar som inkommer via e-tjänst (%)	69	70	75	75	Bygglov	Verksamhetssystem (ByggR)	Månadsvis

POSTADRESS

Box 800, 761 28 Norrtälje
Kommunstyrelsekontoret

BESÖKSADRESS

Estunavägen 14

KONTAKT

0176-710 00
kontaktcenter@norrtalje.se
www.norrtalje.se



	Indikatorer som XX-nämnd ansvarar för	Utfall 2020 eller annat basvärde (år)	Målvärde 2021	Målvärde 2022	Målvärde 2023	Ansvarig avdelning	Källa	Mätintervall
3.3	MB - Andel ansökningar och anmälningar som inkommer via e-tjänst (%)	41	50	55	60	Miljö- och hälso-skydd	Verksamhets-system (Ecos)	Månadsvis
3.3	Geodata - Andel beställningar som inkommer via e-tjänst (%)	82	80	85	90	Geodata	Verksamhets-system (ByggR)	Månadsvis

KF:s målområde 4: Norrtälje kommun ska vara en kunskapsinriktad skolkommun – där barn och unga rustas väl för framtiden och ges möjlighet att nå sin fulla potential

Kommunfullmäktiges inriktningsmål 4.1: Skapa förutsättningar för höjda kunskapsresultat

Kommunfullmäktiges inriktningsmål 4.2: Öka tryggheten och trivseln i skolan

Kommunfullmäktiges inriktningsmål 4.3: Skapa en stödjande, uppmuntrande läromiljö

Bygg- och miljönämndens tolkning av målområde 4 och tillhörande inriktningsmål

Detta målområde är inte aktuellt för Bygg- och miljönämnden. Det finns inga uppdrag som riktas till Bygg- och miljönämnden under detta målområde.



KF:s målområde 5: Norrtälje kommun ska vara en trygg och säker kommun – i både vardag och kris

Kommunfullmäktiges inriktningsmål 5.1: Stärka tryggheten på gator och torg i hela Norrtälje kommun

Kommunfullmäktiges inriktningsmål 5.2: Öka tryggheten i hemmet, med särskilt fokus på kvinnor och äldre invånare

Kommunfullmäktiges inriktningsmål 5.3: Säkerställa en god kommunal servicenivå även vid störningar och kriser

Bygg- och miljönämndens tolkning av målområde 5 och tillhörande inriktningsmål

Nedanstående indikator har tagits fram i syfte att säkerställa att alla typer av livsmedelsverksamheter, inklusive dricksvatten, kontrolleras enligt plan. Bygg- och miljönämnden har ett samverkansavtal med Södra Roslagens Miljö- och Hälsoskyddskontor som ansvarar för och utför dessa kontroller.

1 juli 2020 trädde en ny, tillfällig lagstiftning i kraft som innebär att den nämnd som ansvarar för kommunens miljö- och hälsoskyddsfrågor ska utföra trängseltillsyn på serveringsställen med anledning av Coronapandemin. Denna lagstiftning gäller till och med 31 maj 2021. Genom ett tilläggsavtal fick SRMH (Södra Roslagens Miljö- och Hälsoskyddskontor) huvudansvar för denna tillsyn. Om denna lagstiftning förlängs kan det komma att innebära att Miljö- och hälsoskyddsavdelningen behöver prioritera trängseltillsynen under 2021.

Det finns inga riktade uppdrag från KF till Bygg- och miljönämnden inom detta målområde.



Bygg- och miljönämndens uppföljning inom målområde 5

INDIKATORER FÖR UPPFÖLJNING AV MÅLOMRÅDE 5

Indikatorer som XX-nämnd ansvarar för	Utfall 2020 eller annat basvärde (år)	Målvärde 2021	Målvärde 2022	Målvärde 2023	Ansvarig avdelning	Källa	Mätintervall
5.3 Tillsynsfrekvens (andel genomförd tillsyn på livsmedelsverksamheter inklusive vatten utifrån planerad tillsyn) %	100	100	100	100	SRMH	SRMH (Ecos)	Delår 1, delår 2 och årsbokslutet

KF:s målområde 6: Norrtälje kommun ska vara en sammanhållen och företagsvänlig kommun - där människor utvecklas och entreprenörskap uppmuntras

Kommunfullmäktiges inriktningsmål 6.1: Främja växande företag och få till stånd fler företagsetableringar som skapar arbetstillfällen

Kommunfullmäktiges inriktningsmål 6.2: Aktivt verka för att förbättra transportinfrastrukturen och påskynda bredbandsutbyggnaden i kommunen

Kommunfullmäktiges inriktningsmål 6.3: Utveckla Norrtälje som besökskommun och aktivt skapa förutsättningar för ytterligare utveckling av landsbygds- och skärgårdsturismen

Bygg- och miljönämndens tolkning av målområde 6 och tillhörande inriktningsmål

Bygg- och miljönämnden har ett viktigt uppdrag att bidra till upplevelsen av en sammanhållen och företagsvänlig kommun. Nämndens mål för detta målområde sammanfaller med Bygg- och miljönämndens indikatorer under målområde 3.

Bygg- och miljönämnden har ett uppdrag från KF och ett eget initiativ som är kopplade till detta målområde, se nedan.

POSTADRESS

Box 800, 761 28 Norrtälje
Kommunstyrelsekontoret

BESÖKSADRESS

Estunavägen 14

KONTAKT

0176-710 00
kontaktcenter@norrtalje.se
www.norrtalje.se



Bygg- och miljönämndens uppdrag inom målområde 6

BYGG- OCH MILJÖNÄMNDENS UPPDRAG FRÅN KOMMUNFULLMÄKTIGE

Uppdrag från KF: *Stimulera småskaliga VA-lösningar.*

Lagen om allmänna vattentjänster innebär utmaningar för hanteringen av bygglov, förhandsbesked och detaljplaner. Byggnationer i större sammanhang med enskilda VA-lösningar kan bli föremål för prövning av paragraf 6 i denna lag. Det kan resultera i att kommunen blir ansvarig för VA-frågorna i berört område vilket är förenat med stora kostnader.

Bygg- och miljönämnden har uppmärksammat denna problematik och initierat ett kommunövergripande projekt med syfte att ta fram flera förslag på hur kommunen kan arbeta med dessa frågor framöver. Projektet planeras vara klart till sommaren 2021.

Bygg- och miljönämndens åtgärd för att förverkliga uppdrag	Förväntad effekt av åtgärden	Vad som ska ske för att uppdrag ska anses slutfört	Ansvarig avdelning/ enhet	Tidpunkt för beslut/redovisning av uppdraget (beslutsinstans)
Kommunövergripande projekt med syfte att undersöka och tydliggöra möjligheterna till framtida VA-utveckling.	Nytt arbetssätt och nya lösningar identifierade för att kunna stimulera småskaliga VA-lösningar.	Projektet klart	Miljö- och hälsoskydd (projektledning)	Q3 2021 - projektet klart OBS! Beslut krävs troligtvis för implementation av nya arbetssätt och nya lösningar.
Deltagande i arbetet med uppdatering av ny VA-plan 2021 – förslag på att införa fler kategorier för utredningsområden.	Om förslaget införs i nya VA-planen 2021 så skapas bättre förutsättningar och möjligheter att utreda småskaliga VA-lösningar som alternativ.	Om förslaget införs i VA-planen 2021 (beslut tas av KF) kommer arbetssättet implementeras.	Miljö- och hälsoskydd	Efter att beslut om VA-plan 2021 tas i KF.

BYGG- OCH MILJÖNÄMNDENS EGNA INITIATIV INOM MÅLOMRÅDE 6

Bygg- och miljönämndens initiativ:

En översyn och förändring av taxekonstruktionen för tillsynsärenden enligt miljöbalken kommer att genomföras under 2021 med införande under 2022. Syftet med detta är att skapa en mer transparent och tydlig tillsynstaxa för verksamhetsutövarna.

POSTADRESS

Box 800, 761 28 Norrtälje
[Kommunstyrelsekontoret](#)

BESÖKSADRESS

[Estunavägen 14](#)

KONTAKT

0176-710 00
kontaktcenter@norrtalje.se
www.norrtalje.se



Bygg- och miljönämndens åtgärd för att förverkliga initiativ	Förväntad effekt av åtgärden	Vad som ska ske för att initiativet ska anses slutfört	Ansvarig avdelning/ enhet	Tidpunkt för beslut/redovisning av initiativ (beslutsinstans)
Se över och förändra taxekonstruktionen för tillsynsärenden enligt miljöbalken.	Skapa en mer transparent och tydlig tillsynstaxa för verksamhetsutövarna.	Under 2021 ska ett nytt förslag på taxekonstruktion tas fram för införande under 2022.	Miljö- och hälsoskydd	Den nya taxekonstruktionen beslutas i samband med mål- och budget för 2022 (KF är slutlig beslutsinstans).

KF:s målområde 7: Norrtälje kommun ska vara en inkluderande kommun - som främjar människors livskvalitet, egenmakt och egenförsörjning

Kommunfullmäktiges inriktningsmål 7.1: Främja egen försörjning och integration

Kommunfullmäktiges inriktningsmål 7.2: Skapa förutsättningar för kultur- och fritidsaktiviteter som främjar ökad livskvalitet

Kommunfullmäktiges inriktningsmål 7.3: Stärka seniorers och äldres digitala utveckling för ökad livskvalitet och delaktighet i den egna vården och omsorgen

Bygg- och miljönämndens tolkning av målområde 7 och tillhörande inriktningsmål

Detta målområde är inte aktuellt för Bygg- och miljönämnden och det finns inga uppdrag kopplat till detta målområde.



Ekonomi

Då arbetet med ramen vid 2020 års början startade var det svårt att säga hur intäkterna skulle kunna bli under 2021. Detta p.g.a. den minskade ärendeingången 2018 och 2019 samt Coronapandemins eventuella följder. Det har visat sig att antalet inkommande ärenden har ökat jämfört med 2019. Det har resultaterat i att intäkterna blev högre än beräknat under 2020. Mot bakgrund av detta har kontoret justerat upp de förväntade intäkterna för 2021. Fler ärenden ökar också behovet av handläggare vilket också är med i personalkostnaderna för 2021. Men kontoret vill samtidigt flagga för att effekterna p.g.a. Coronapandemin åter igen kan innebära en minskning av antalet ärenden vilket kommer bevakas löpande.

Driftbudget:

Driftbudget, tkr	Utfall 2019	Budget 2020	Budget 2021	Plan 2022	Plan 2023
Intäkter	36 611	32 963	38 571	39 150	39 737
Kostnader	-53 700	-50 863	-56 671	-57 750	-58 737
Varav kapitalkostnader	-516	-582	-820	-763	-712
Netto	-17 089	-17 900	-18 100	-18 600	-19 000
Förändring i tkr		-100	-200	-500	-400
Förändring i %		0,6%	1,1%	2,8%	2,2%

Driftbudget Verksamhet

Driftbudget per verksamhet, netto, tkr	Utfall 2019	Budget 2020	Budget 2021	Plan 2022	Plan 2023
100 - Nämnd	-1 248	-1 252	-1 277	-1 303	-1 329
130 - Sekreterare	-7	-762	-777	-793	-808
215 – Fysisk/teknisk planering	-10 574	-5 563	-5 670	-5 882	-6 029
261 - Hälsoskydd	-6 779	-10 176	-10 225	-10 468	-10 677
263 - Miljöskydd/naturvård	-146	-147	-151	-154	-157
921 - Bygg o miljö(ledning)	1 665	0	0	0	0
Summa nämnd	-17 089	-17 900	-18 100	-18 600	-19 000



Investeringar:

Bygg- och miljönämndens investeringar, tkr	2021	2022	2023
Instrument och utrustning	500	500	500
Summa investeringar	500	500	500

Instrument och utrustning.

Mått och á-priser:

Mått och á-priser (kr)	Budget 2019	Budget 2020	Budget 2021	Plan 2022	Plan 2023
Plan och bygglovstaxa timavgift	1 235	1 270	1 290	1 315	1 340
Miljöbalkstaxa timavgift	1 235	1 270	1 290	1 315	1 340
Livsmedelstaxa timavgift	1 250	1 250	1 250		

Timtaxan har räknats upp i enlighet med PKV (Prisindex för kommunal verksamhet). Siffrorna för 2022-23 är preliminära.

Risikanalys

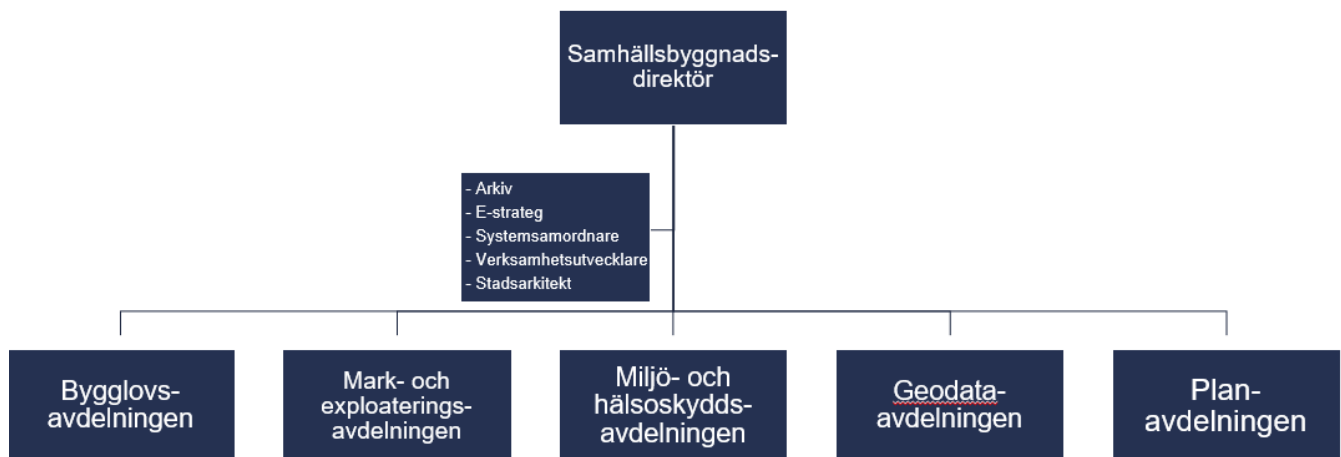
Bygg- och miljönämnden har identifierat följande risker inför 2021:

- Risk:** Minskade intäkter på grund av ekonomisk påverkan av pandemin och konjunkturläget.
Åtgärd: Löpande analys av ärende- och debiteringsstatus så att åtgärder kan vidtas omgående.
- Risk:** Minskade intäkter om mängden tillsyns- och klagomålsärenden ökar (dessa ärenden, förutom befogade klagomål kopplat till miljöbalken, är inte debiterbara).
Åtgärd: kontoret arbetar inte med uppsökande verksamhet utan agerar endast på händelsestyrda tillsynsärenden.
- Risk:** Minskade intäkter på grund av lagkrav kopplat till reducerad avgift vid för lång handläggningstid.
Åtgärd: Skapa effektiva processer och löpande uppföljning av handläggningstider.



- **Risk:** Arbetsmiljöproblem kopplat till hemarbete på grund av pandemin.
Åtgärd: Kontinuerlig dialog med alla medarbetare om vikten av pauser, raster och social kontakt på distans.
- **Risk:** Arbetsmiljöproblem kopplat till hög arbetsbelastning, både gällande kärnverksamheten och andra arbetsuppgifter som tex kundservice och administrativa ärenden.
Åtgärd: Se över möjligheten att förenkla och effektivisera arbetssätten, tex nämndsprocessen. Det är också viktigt att prioritera på ett tydligt sätt.

Organisation och ledningsstruktur



Arkivfunktionen, e-strategen, stadsarkitekten, systemsamordnaren, verksamhetsutvecklaren och alla avdelningschefer är underställda samhällsbyggnadsdirektören och ingår i kontorets ledningsgrupp.

Avdelningscheferna har personal- och budgetansvar för sina respektive avdelningar.

E-strategen och verksamhetsutvecklaren ansvarar för strukturen och formerna kring kontorets verksamhetsutvecklingsarbete, vilket kopplar till processutveckling, digitalisering och avvikelser- och förbättringsförslag. E-strategen och verksamhetsutvecklaren driver även större utvecklingsprojekt, tex kopplat till automatisering, och kommer att ingå i det kommunövergripande digitaliseringsteamet på olika sätt.



Alla avdelningar har en eller flera medarbetare som förutom sina ordinarie arbetsuppgifter har ett större ansvar för sin avdelnings verksamhetsutvecklingsarbete. Höga förväntningar ställs på alla medarbetare och chefer vad gäller engagemang kopplat till utvecklingsarbetet.

Styrdokument av särskild betydelse

Plan- och bygglagen
Miljöbalken
Lagen om lägenhetsregister
Livsmedelslagen
Smittskyddslagen
Foderlagen
Strålskyddslagen
Lag om skydd mot internationella hot mot människors hälsa.

Internkontrollplan

Internkontrollplan tas fram utifrån särskild mall. Nämndernas internkontrollplaner ska innehålla minst två internkontrollpunkter per av kommunfullmäktige angivet internkontrollområde.

Internkontrollplanen för 2021 hanteras i ett separat ärende, se BMN 2020-454.

Kommunen som arbetsgivare

En viktig del av kontorets systematiska arbetsmiljöarbete är att alla avdelningar har veckovisa pulsmöten där medarbetarna anger sitt "mående" utifrån följande frågor/påståenden:

- Hur mår du på jobbet just nu?
- Jag ser fram emot att gå till arbetet.
- I gruppen har vi en bra gemenskap
- Jag bidrar till att skapa arbetsglädje
- Jag ber om hjälp när jag behöver
- Jag förstår och kan använda de IT-system jag behöver i arbetet.
- Jag upplever att min nuvarande arbetsbelastning är rimlig.

Alla medarbetare har möjlighet och ansvar att påverka kontorets arbetssätt och utveckling, bland annat genom att rapportera avvikelser- och/eller



förbättringsförslag. De inskickade avvikelserna och förbättringsförslagen hanteras veckovis av respektive avdelning och av ledningsgruppen.

Handlingsplan, kopplat till det systematiska arbetsmiljöarbetet, revideras årligen. Där ingår till exempel följande aktiviteter:

- Medarbetarna erbjuds vaccin för influensa och TBE
- Ergonomigenomgång vartannat år
- Årlig skyddsron
- Årlig riskanalys utifrån arbetsmiljöfrågor

Bygg- och miljönämnden har lägre sjukfrånvaro jämfört med kommunen som helhet ("strukturjämförelse") vilket illustreras i grafen nedan.

Sjukfrånvaro valt mått, jämförelse (utfall)

År: 2020 | Period: December | Sysselsättningsgrupp: Månadsavlönade | Anställningsform: Alla anställningsformer | Verksamhet: Alla verksamheter |

