

Delårsrapport per april 2025

Socialnämnd

NORRTÄLJE
KOMMUN



Innehåll

Sammanfattning	2
Viktiga händelser och riskanalys	4
Viktiga händelser	4
Riskanalys	5
Mål, indikatorer, uppdrag och initiativ	7
Sammanfattande analys av nämndens måluppfyllelse	7
Sammanställning av nämndens uppdrag och initiativ	8
Måluppfyllelse per inriktningsmål	9
Ekonomi.....	17
Driftredovisning	17
Driftredovisning per verksamhet.....	18
Investeringar.....	18
Förslag på åtgärder för en ekonomi i balans.....	19
Volymer	19
Mått och à-pris.....	21
Kommunen som arbetsgivare.....	23
Sjukfrånvaro	23
Personalomsättning och kompetensförsörjning	23

Sammanfattning

Viktiga händelser och riskanalys

Ledning och organisation

En ny förvaltningsdirektör har anställts för att leda omställningen till den nya socialtjänstlagen som träder i kraft 1 juli.

Omorganisation genomförs för att förbättra arbetsmiljö och effektivitet. Bland annat har två enheter avvecklats och en ny bildats inom försörjning och arbete.

Planerad större omstrukturering där avdelningar tas bort och en plattare organisation införs.

Nya socialtjänstlagen

Arbetet med omställning sker i tre spår: gemensam mottagning, uppdelning mellan förebyggande arbete och myndighetsutövning, samt satsningar på digitalisering och juridik.

Socialnämnden kommer att besluta om insatser som ges utan biståndsprövning.

Lagändringar

Barn som får ny vårdnadshavare har rätt till eget ombud.

En ny sekretessbrytande bestämmelse möjliggör informationsdelning mellan myndigheter för att bekämpa brottslighet.

Förebyggande arbete

Ökad satsning på nämndens egen öppenvård för att minska externa placeringar av barn.

Deltagande i projekt för att minska våld (bl.a. Framtid utan våld) och brott bland unga (BOB-rådet).

Digitalt verktyg som "Samarbete efter skilsmässa" (SES) infördes under 2024 med syfte att minska familjekonflikter. Bedömningen är att inflöde av ärenden till familjerätten på sikt kommer att minska med stöd av verktyget.

Digitalisering och IT

Införande av tekniska hjälpmedel som "Tal till text" för att frigöra tid för klientmöten och minska stress bland personal.

Arbetet med processkartläggning inom socialnämndens kvalitetsledningssystem pågår, med målet att vara klart vid årets slut.

Informationssäkerhet

Fokus på klassificering av information och ökad cybersäkerhet enligt ny lagstiftning.

Ekonomi

Överskott har noterats tack vare statsbidrag och ersättningar från Migrationsverket.

Prognos visar ändå ett underskott på grund av ökade kostnader för insatser och konsulttjänster.

Personal

Ökad personalomsättning och sjukfrånvaro, delvis på grund av organisationsförändringar inom ekonomiskt bistånd. På sikt förväntas en bättre arbetsmiljö och minskad personalomsättning.

Avtal återupptaget med Gävle högskola för att ta emot studenter; tre tidigare studenter har anställts efter praktik.

Övrigt

Förlängt massflyktsdirektiv till mars 2026 skapar osäkerhet om framtida mottagande av skyddssökande.

En luftrenare har införskaffats för att förbättra upplevda besvär på Baldersgatan.

Mål, indikatorer, uppdrag och initiativ

Socialnämnden arbetar under 2025 med nio inriktningsmål inom sex av kommunens målområden.

Bedömningen per april är att nämnden utifrån rapporterade indikatorer kommer att nå tre av fem inriktningsmål.

Kommunfullmäktige har tilldelat socialnämnden tre uppdrag. Bedömningen är att nämnden under 2025 kommer att slutföra dessa uppdrag.

Vidare arbetar socialnämnden med åtta nämndinitiativ, varav två initiativ är överförda från 2024. Bedömningen är att samtliga initiativ kommer att slutföras till årets slut.

Ekonomiskt utfall och prognos

Socialnämnden redovisar per april en positiv avvikelse om 1 700 tkr och prognostiserar ett underskott om 9 700 tkr.

Tjänstegarantier

Revidering av nämndens tjänstegarantier kommer att ske i enlighet med kommunstyrelsens anvisningar. Förvaltningen har påbörjat arbetet.

Norrtälje kommun som arbetsgivare

Socialförvaltningen redovisar högre sjuktal och högre personalomsättning jämfört med samma period föregående år.

Bedömningen är att den ökade personalomsättningen kan härledas till genomförd omorganisation inom ekonomiskt bistånd. På sikt förväntas personalsituationen stabiliseras och arbetsmiljön förbättras varför personalomsättningen förväntas att sjunka.

Viktiga händelser och riskanalys

Viktiga händelser

Sedan årsskiftet har ny förvaltningsdirektör anställts på socialförvaltningen med uppdraget att bland annat leda förvaltningen mot den nya socialtjänstlagen som träder i kraft 1 juli.

Nya socialtjänstlagen

Omställningsarbetet mot nya socialtjänstlagen pågår genom tre spår där ett av spåren avser en gemensam mottagning för att underlätta invånarnas kontakt med kommunens socialtjänst. Ett annat spår är en tydlig uppdelning av det förebyggande arbetet och myndighetsutövningen. Det tredje spåret handlar om digitalisering, juridik och lättillgänglighet. Anpassning pågår inom hela förvaltningen.

Inom avdelningen för försörjning och arbete har en organisationsförändring skett i syfte att på kort sikt ge förutsättningar för en höjning av kvalitet och rättssäkerhet i ärendehantering, samt för att göra processerna logiska och enkla vilket på längre sikt bör leda till en minskad personalomsättning och göra arbetet mer förutsägbart och tillfredsställande för personalen samt skapa en förbättrad arbetsmiljö. Organisationsförändringen innebär att två enheter upphört och en ny enhet inrättats.

Vidare planeras en omorganisation under året som avser att förvaltningens avdelningar tas bort så att enheterna ligger direkt under socialdirektör. Syftet är att skapa en plattare organisation med kortare kommunikationsvägar, en mer dynamisk ledningsgrupp, bättre styrfart för att nå gemensamma mål och öka tilliten för socialförvaltningens ledningsgrupp. För att möta upp den nya socialtjänstlagen avser arbetsgivaren även att samla mottaget och för att skapa en mer effektiv organisation samla administratörerna under en enhet

Andra förändringar i lagstiftning

Utöver den nya socialtjänstlagen har förändring i föräldrabalken skett från årsskiftet där barn vid vårdnadsöverflytt har rätt till ett eget ombud.

Från 1 april gäller en ny sekretessbrytande bestämmelse avseende informationsöverföring mellan myndigheter om det behövs för vissa syften, främst för att förebygga, förhindra eller upptäcka brottslig verksamhet. Den nya bestämmelsen kan innebära att socialtjänsten får in fler begäran om utlämnande av uppgifter.

Socialförvaltningen arbetar fortsatt med klassificering av verksamhetens information, samt åtgärder för att öka informationssäkerheten. Under kommande del av året fördjupas arbetet för att öka informationssäkerheten och dataskyddet ytterligare, i enlighet med cybersäkerhetslagen och dataskyddslagstiftningen, samt möjliggöra för utveckling av effektivare digitala arbetssätt.

Förebyggande insatser

Inom nämndens egna öppenvård sker en expansion för att öka möjligheterna att bättre möta invånarnas behov och på så sätt minska behovet av extern öppenvård och placeringar av barn och unga. Satsningen innebär bland annat att personalen går nätverksutbildningar och utbildning för funktionell familjeterapi (FFT).

Socialnämnden kommer under året, i enlighet med nya socialtjänstlagen, att fatta beslut om vilka insatser som ska erbjudas utan biståndsprövning. I och med detta förväntas att antal utredningar och uppföljningar av barn och unga att minska.

Norrtälje sticker ut vad avser våldsrelaterade polisiära ärenden. Länsstyrelsen har valt ut Norrtälje att delta i projekt för att identifiera vilka faktorer som påverkar utfallet av våld. Socialnämnden har tillsammans med barn- och utbildningsnämnden gått in i våldspreventiva projektet Framtid utan våld med fokus på långsiktig förändring av samhällsnormer med start i förskolor, skolor och fritidshem.

Polisen har i uppdrag att genom samverkan med andra samhällsaktörer motverka att unga i riskzon hamnar i organiserad brottslighet. Under 2024 inrättas ett lokalt råd, "Barn och unga i organiserad brottslighet" (BOB-rådet), där polis, socialtjänst, skola, kultur- och fritid, KSON och länsstyrelsen samverkar kring frågan. För att stärka den lokala samverkan har förvaltningen avsatt resurser är lokaliserade på polisstationen en dag i veckan. Socialnämnden är även representerad på regional nivå, i Regionalt Operativt Center (ROC).

Vidare har socialförvaltningen regelbunden närvaro på Familjens hus vilket är ett led i att utveckla familjecentraler i övriga delar av kommunen.

Samarbete efter skilsmässa (SES) är ett digitalt verktyg med syfte att minska konflikter mellan föräldrar i samband med skilsmässa eller separation och därmed minska barns utsatthet. På sikt förväntas ett minskat inflöde av ärenden till familjerätten.

IT-satsning

Socialekreterares administrativa uppgifter tar tid från klientmöten, vilket skapar stress och missnöje bland socialekreterare. Genom att införa tekniskt stöd som "Tal till text" och ändrade arbetssätt kan tid frigöras för klientkontakt. Detta förväntas medföra förbättrad arbetsmiljö, minskade sjuktal och personalomsättning samt stärker kommunens attraktivitet som arbetsgivare, vilket också bedöms kunna minska den genomsnittliga utredningstiden.

Kvalitetsledningssystem

Socialförvaltningen har nu fått tillgång till det verktyg som ska användas för processkartläggning, 2 c 8, och verktyget har introducerats på en Chefsdag och en förvaltningsdag.

Initialt har arbetet med processkartläggning påbörjats inom ekonomiskt bistånd och tidplan finns för processkartläggning inom övriga delar av förvaltningen. Bedömningen är att kartläggningen kommer vara klar i slutet av året.

Risikanalys

Nya socialtjänstlagen

Bedömningen är att nya socialtjänstlagen kommer att innebära ökade kostnader för omställning av socialtjänstens verksamheter. Till viss del finansieras omställningsarbetet genom riktade statsbidrag från socialstyrelsen. Dessa används för att på ett strukturerat sätt implementera nya och förändrade arbetssätt, metoder och insatser.

Socialtjänsten har svårigheter att förutse olika samhällsförändringars påverkan på invånarnas behov av insatser samt dess omfattning och de ekonomiska konsekvenser som följer.

Massflyktsdirektivet

Massflyktsdirektivet har förlängts ytterligare att gälla till mars 2026 och innebär en hög grad av osäkerhet kring vad som händer därefter. Antal anvisningar som idag tas emot av nämnden är beroende av hur många som söker skydd i Sverige. Vid en förändring av krigets karaktär kan

även förvaltningen påverkas, exempelvis om kriget i Ukraina avslutas eller om fler söker skydd i Sverige.

Lokaler

För att förbättra upplevda besvär i lokalerna på Baldersgatan har luftrenare införskaffats.

Ekonomi

Socialnämnden redovisar ett överskott till följd av högre intäkter i form av statsbidrag och ersättningar från Migrationsverket samt överskott avseende utbetalningar av ekonomiskt bistånd.

För året prognostiseras ett underskott, främst avseende prisökningar avseende insatser till såväl barn och unga som vuxna. Vidare prognostiseras underskott inom förvaltningens driftskostnader avseende barn och unga till följd av konsultkostnader. Det prognostiserade underskottet reduceras till följd av statsbidrag, ersättningar från Migrationsverket samt bedömt överskott avseende utbetalningar av ekonomiskt bistånd.

Personal

För perioden januari-april redovisar socialnämnden ökad personalomsättning och ökade sjuktal. När det gäller sjuktal ligger nämndens personal högre än kommunen men följer kurvan parallellt med kommunens kurva.

Den ökade personalomsättningen bedöms övervägande bero på genomförd organisationsförändring. Förändringen bedöms ändå på sikt leda till en minskad personalomsättning utifrån ökad förutsägbarhet i arbetet. Ytterligare en effekt bör vara att personal ges förutsättningar att genomföra utveckling av verksamheten utan påtaglig påverkan för såväl verksamhet som invånare.

Socialförvaltningen har återupprättat avtal med Gävle högskola att årligen ta emot 11 studenter. Förvaltningen har utvecklat arbetet med samordning för studenter som genomför verksamhetsförlagd utbildning (VFU) tillsammans med Kommunalförbundet sjukvård och omsorg i kommunen genom en gemensam introduktion samt plan för hela VFU-tiden.

Under perioden har tre studenter som genomfört VFU anställts som socialsekreterare. Ytterligare en praktikant har anställts inom enheten för säkerhet, beredskap och systemförvaltning.

Mål, indikatorer, uppdrag och initiativ

Sammanfattande analys av nämndens måluppfyllelse

Socialnämnden arbetar under 2025 med nio inriktningsmål inom fyra av kommunens målområden:

- 1.1 En ekonomi i balans - bedöms inte kunna uppnås
- 1.2 En effektiv verksamhet - bedöms kunna uppnås
- 2.2 Ta vara på digitaliseringens möjligheter - saknar indikatorer, bedöms kunna uppfylla nämndinitiativ
- 2.3 Utveckla den kommunala servicen - saknar indikatorer, följer plan avseende uppdrag och initiativ och bedöms kunna uppnås
- 3.1 Stärka tryggheten i hela Norrtälje kommun - saknar indikatorer, bedöms kunna uppfylla nämndinitiativ
- 3.2 Öka tryggheten i hemmet, med särskilt fokus på våld i nära relationer, hedersrelaterat våld och förtryck samt äldre invånare - statistik avseende fyra KF-indikatorer kan inte tas ut, dessa föreslås utgå kommande år. Inriktningsmålet kan inte utvärderas då värde på indikator saknas
- 5.1 Minskad klimatpåverkan - bedöms kunna uppnås
- 7.1 Främja egen försörjning och integration - bedöms kunna uppnås
- 7.4 Rätt insats i rätt tid och av rätt aktör - kan inte utvärderas, värde på indikator saknas

Bedömningen per april är att nämnden utifrån fastställda indikatorer kommer att nå tre av fem inriktningsmål. Bedömningen är vidare att nämnden kommer att kunna nå sammantaget sex av sju inriktningsmål med hänsyn tagen även till uppdrag och initiativ. Två inriktningsmål har inte kunnat utvärderas då underlag av vikt saknas för bedömning.

Målet avseende en effektiv verksamhet samt främja egen försörjning och integration bedöms kunna uppnås.

En ekonomi i balans, öka tryggheten i hemmet, med särskilt fokus på våld i nära relationer samt rätt insats i rätt tid och av rätt aktör bedöms inte kunna uppnås.

För att få en ekonomi i balans arbetar förvaltningen med en omställning, vilken kommer att påverka kostnadsutvecklingen positivt. Effekten bedöms kunna ses under året även om full effekt kan förväntas först verksamhetsår 2026.

En av indikatorerna avseende öka tryggheten i hemmet, med särskilt fokus på våld i nära relationer samt rätt insats i rätt tid och av rätt aktör bedöms inte kunna utvärderas utifrån att det saknas värden på en indikator vilken handlar om att erbjuda snabb hjälp till invånare som är i behov av stöd. Ett första steg är att ta fram rättvisande värden på denna indikator.

Målet "Rätt insats i rätt tid och av rätt aktör" kommer inte att kunna uppnås utifrån att två av indikatorerna inte bedöms kunna uppnås. Målvärdet avseende individer med insats på Arbetsmarknadscentrum vilka ska nå egen försörjning kommer att inte att uppnås. Det pågår en utredning kring vilket uppdrag som verksamheten ska ha framöver vilket kommer att påverka

indikatorn. Vidare bedöms att antal placeringsdygn för barn och unga inte kommer att minska i jämförelse med 2024. Dock förväntas en minskning under året jämfört med utfall per april och minskningen kommer att vara en del av omställningsarbetet som är kopplat till en ekonomi i balans.

Kommunfullmäktige har tilldelat socialnämnden tre uppdrag. Bedömningen är att nämnden under 2025 kommer att slutföra dessa uppdrag.

Vidare arbetar socialnämnden med åtta nämndinitiativ vilka bedöms kunna färdigställas vid årets slut. Nämndinitiativet som avser att utveckla det systematiska kvalitetsarbetet anses vara klart då det ingår i ordinarie verksamhet. Avvikelse från plan avser senareläggning av återrapportering, dock avses återrapportering ske innan årets slut.

Sammanställning av nämndens uppdrag och initiativ

Organisation till VR: Socialnämnd **Period: 2025-04-30**

Uppdrag/Nämndsinitiativ	Status	Enligt plan	Avvikelse från plan	Total Summa
Uppdrag	Påbörjad	3		3
Nämndinitiativ	Påbörjad	5	2	7
Nämndinitiativ	Slutförd		1	1
Total Summa		8	3	

Socialnämnden har för verksamhetsåret 2025 tre uppdrag och åtta nämndinitiativ att slutföra. Två av nämndinitiativen har överförts till innevarande år då de inte slutförts under 2024.

Samtliga uppdrag har påbörjats

- Socialtjänsten ska utöver i Norrtälje stad även finnas tillgängliga i Hallstavik och i Rimbo
- Stödet till personer utsatta för våld i nära relation ska förbättras, med ambitionen att alltid erbjuda omedelbar respons och en fast kontakt
- Påbörja ett återinförande av 35-timmarsvecka för socionomer med klientkontakt för utvärdering efter två år

Samtliga nämndinitiativ har påbörjats

- Utveckla det systematiska kvalitetsarbetet, ingår i ordinarie verksamhet och anses därmed slutförd
- Revidera gällande tjänstegarantier
- Socialnämnden ska anta en handlingsplan för att säkerställa tillgängligheten på orter utanför Norrtälje stad
- Socialnämnden ska följa upp antagen handlingsplan mot välfärdsbrott
- Socialnämnden ska i samverkan med kommunstyrelsekontoret öka kunskapen om våld i ungas relationer samt utveckla stöd till målgruppen genom ett uppsökande arbete samt anordna informationstillfällen på olika orter i kommunen
- Socialnämndens upphandlingar ska omfatta krav på ekonomisk, social och ekologisk hållbarhet



- Utredda hur nämnden genom olika insatser och i samverkan med andra aktörer kan bidra till att främja människors möjligheter till egenförsörjning
- Socialnämnden ska kontinuerligt fatta beslut om vilka insatser som ska ges till enskilda utan biståndsprövning

Målpuppfyllelse per inriktningsmål

1.1. En ekonomi i balans.

Bedömning	Trend
Ej uppfyllt	Positiv

Socialnämnden redovisar ett underskott motsvarande

Indikator (KF)	Ansvarig avdelning	Utfall 2022	Utfall 2023	Utfall 2024	Utfall Apr 2025	Mål 2025	Prognos 2025	Bedömning	Trend
Budgetföljsamhet (grad av budgetavvikelse i % per nämnd).	Förvaltningskontoret	5,6%	6,2%	-4,1%	1,2%	0,0%	-2,6%	Ej uppfyllt	Positiv

Senaste kommentar (2025-04-30):

Socialnämnden redovisar för perioden ett överskott om 1 700 tkr vilket främst kan hänföras till statsbidrag, ersättningar från Migrationsverket, försörjningsstöd och insatser till vuxna.

För året prognostiseras ett underskott om 9 700 tkr, främst till följd av högre kostnader för insatser till barn och unga. Inom förvaltningen har en omställning med inriktning mot tidiga insatser för barn och unga samt anpassning av verksamheten till nya socialtjänstlagen som börjar gälla från 1 juli.

Indikator (Nämnd)	Ansvarig avdelning	Utfall 2022	Utfall 2023	Utfall 2024	Utfall Apr 2025	Mål 2025	Prognos 2025	Bedömning	Trend
Avvikelse mellan prognos per delår 2 och fastställt resultat per december ska inte avvika mer än 5 %	Förvaltningskontoret					5%		Inget värde angivet	Ej utvärderad

Senaste kommentar (2025-04-30):

Slutrapport vid nämndens verksamhetsberättelse för 2025.

1.2. En effektiv verksamhet.

Bedömning	Trend
Uppfyllt	Negativ

Antalet individer med långvarigt försörjningsstöd har under högkonjunktur jämförelsevis legat högt i Norrtälje jämfört med andra kommuner. Det höga antalet kan delvis förklaras med kommunens höga sjuktal och relativt låga utbildningsnivå. Socialnämndens målsättning är att antalet på sikt ska minska men utifrån att vi befinner oss i en lågkonjunktur har målvärdet satts högre för 2025 jämfört med utfallet 2024.

Det är främst individer som är äldre än 35 år som genererar ett ökat inflöde. För att inte även de yngre målgrupperna ska överföras till långvarigt beroende avser förvaltningen att kartlägga orsaker till behov av långvarigt försörjningsstöd för att kunna ge rätt insatser.



Indikator (KF)	Ansvarig avdelning	Utfall 2022	Utfall 2023	Utfall 2024	Utfall Apr 2025	Mål 2025	Prognos 2025	Bedömn ing	Trend
Vuxna biståndsmottagare med mycket långvarigt ekonomiskt bistånd.	Avdelningen för försörjning och arbete	578	534	448	364	480	450	Uppfyllt	Negativ

Senaste kommentar (2025-04-30):

För perioden har 364 individer mycket långvarigt ekonomiskt bistånd och vid årets slut förväntas antalet öka till 450 individer, vilket är lägre än angivet målvärde.

Vuxna biståndsmottagare med kortvarigt ekonomiskt bistånd.	Avdelningen för försörjning och arbete	252	207	193	160	200	200	Uppfyllt	Negativ
--	--	-----	-----	-----	-----	-----	-----	----------	---------

Senaste kommentar (2025-04-30):

I mätning av kortvarigt ekonomiskt bistånd tas enbart hänsyn till de hushåll där man övergått från utredningsfasen till verkställighetsfasen. Det innebär att det finns ytterligare personer som kan uppbära försörjningsstöd och som inte finns med i denna statistik.

På ekonomiskt bistånd pågår idag ett projekt där man ser över samtliga processer. I projektet ingår att ta fram hur statistik kan tas fram på ett mer korrekt sätt. Projektet beräknas vara klart 30 juni 2025. Därefter bedöms denna siffra öka då samtliga hushåll bör kunna framkomma i statistiken.

Bedömningen är att angivet målvärde kommer att uppnås, men att antal individer ökar i jämförelse med utfall 2024 vilket ger en negativ trend.

Indikator (Nämnd)	Ansvarig avdelning	Utfall 2022	Utfall 2023	Utfall 2024	Utfall Apr 2025	Mål 2025	Prognos 2025	Bedöm ning	Trend
Andel manuella och digitalt inkomna ansökningar om ekonomiskt bistånd där automatisk handläggning är en del av den sammantagna handläggningen.	Avdelningen för försörjning och arbete				16%	65%	55%	Ej uppfyllt	Ej utvärderad

Senaste kommentar (2025-04-30):

Sedan akutboendet har öppnat har antalet pappersansökningar ökat markant, vilket gör att den totala procentsatsen blir lägre. I dagsläget är det inte möjligt att skilja ut vilka ansökningar som avser nöd/akutboende och vilka ansökningar som avser försörjningsstöd. Projektet som pågår på ekonomiskt bistånd kommer bland annat att leda till att nöd-ansökningarna kan särskiljas från ansökningar om försörjningsstöd, vilket gör att statistiken framöver kommer bli korrekt och procenten väntas öka.

Vidare har andelen ansökningar som inte kunnat hanteras av automatiskt flöde varit högre under delår 1 då roboten för försörjningsstöd under april månad inte kunnat stötta verksamheten under flera dagar. Felet är nu åtgärdat, men påverkar denna periods statistik.

Bedömningen är att målvärdet inte kommer att uppnås vid årets slut till följd av ovanstående.

Inriktat stöd till hushåll med hemmavarande barn upp 16 år, vars familj uppbär försörjningsstöd, ska generera färre barn som förekommer inom försörjningsstöd	Avdelningen för stöd och utveckling	301	302	257	235	215	250	Ej uppfyllt	Positiv
---	-------------------------------------	-----	-----	-----	-----	-----	-----	-------------	---------

Senaste kommentar (2025-04-30):

För närvarande har verksamheten inte haft möjlighet lägga fokus på dessa hushåll på grund av att verksamheten behövt upprätta effektiva processer samt utifrån introduktion av flertalet nyrekryterade socialsekreterare.

Målet bedöms inte kunna uppnås.

Prognostiserat utfall för året är lägre än utfallet 2024 varför trenden bedöms vara positiv.

2.2. Ta vara på digitaliseringens möjligheter i kontakten med invånare och företag.

Bedömning	Trend
Uppfyllt	Ej utvärderad

Målet bedöms som uppfyllt utifrån att utveckling av det systematiska kvalitetsarbetet ingår i ordinarie verksamhet.

Nämndinitiativ	Ansvarig avdelning	Prognos för slutförande	Slutdatum	Status
Utveckla det systematiska kvalitetsarbetet	Avdelningen för stöd och utveckling	Avvikelse från plan	2024-12-31	Slutförd

Senaste kommentar (2025-04-30):
Initiativet ingår i ordinarie verksamhet

2.3. Utveckla den kommunala servicen på landsbygd och i skärgård.

Bedömning	Trend
Uppfyllt	Oförändrad

Målet bedöms kunna uppnås utifrån att uppdrag och initiativ förväntas vara slutförda och rapporterade innan årets slut.

Uppdrag	Ansvarig avdelning	Prognos för slutförande	Slutdatum	Status
Socialtjänsten ska utöver i Norrtälje stad, även finnas tillgängliga i Hallstavik och Rimbo.	Förvaltningskontoret	Enligt plan	2025-12-31	Påbörjad

Senaste kommentar (2025-04-30):
Slutrapportering oktober/november

Nämndinitiativ	Ansvarig avdelning	Prognos för slutförande	Slutdatum	Status
Socialnämnden ska anta en handlingsplan för att säkerställa tillgängligheten på orter utanför Norrtälje stad	Förvaltningskontoret	Avvikelse från plan	2025-04-24	Påbörjad

Beskrivning:
Socialförvaltningen ska presentera och implementera en genomförandeplan för att säkerställa tillgänglighet på orter utanför Norrtälje stad. Initiativet utgör en förutsättning för godkännande av uppdraget "Socialtjänsten ska utöver i Norrtälje stad, även finnas tillgängliga i Hallstavik och Rimbo".

Revidera gällande tjänstegarantier	Avdelningen för stöd och utveckling	Avvikelse från plan	2025-04-24	Påbörjad
------------------------------------	-------------------------------------	---------------------	------------	----------

Beskrivning:
I samverkan med kommunstyrelsekontoret ta fram nya tjänstegarantier.

3.1. Stärka tryggheten i hela Norrtälje kommun.

För att stärka tryggheten på gator och torg i hela Norrtälje kommun läggs under 2025 särskilt fokus på att stärka samverkan med civilsamhället i syfte att stärka det trygghetsrelaterade och brottsförebyggande arbetet, samtidigt som satsningen på utökad kamerabevakning i offentliga miljöer och kommunala fastigheter fortsätter. Att kommunens ordningsvakter har kroppskameror

ska säkerställas och arbetet med att förbättra belysningen vid platser som upplevs som otrygga utvecklas.

Bedömning	Trend
Uppfyllt	Ej utvärderad

Socialnämnden följer upp handlingsplan mot välfärdsbrott enligt plan

Nämndinitiativ	Ansvarig avdelning	Prognos för slutförande	Slutdatum	Status
Socialnämnden ska följa upp antagen handlingsplan mot välfärdsbrott	Avdelningen för stöd och utveckling	Enligt plan	2025-10-02	Påbörjad

Senaste kommentar (2025-04-30):
Socialnämndens handlingsplan mot välfärdsbrott och otillåten påverkan antogs i juni 2024 (SN24-258). Handlingsplanen innehåller kompetenshöjande åtgärder samt åtgärder som syftar att bidra till att socialnämnden upptäcker och förebygger välfärdsbrottslighet och otillåten påverkan. En första uppföljning har skett vid socialnämndens sammanträde den 3:e mars. Nästkommande uppföljning planeras vid socialnämndens sammanträde i augusti.

3.2. Öka tryggheten i hemmet, med särskilt fokus på våld i nära relationer, hedersrelaterat våld och förtryck samt äldre invånare.

Bedömning	Trend
Inget värde angivet	Ej utvärderad

Bedömningen per augusti är att målvärdena för inriktningsmålet övervägande inte kommer att uppnås varför målet i sin helhet inte bedöms kunna uppnås.

Indikator (KF)	Ansvarig avdelning	Utfall 2022	Utfall 2023	Utfall 2024	Utfall Apr 2025	Mål 2025	Progno s 2025	Bedömni ng	Trend
Andel individer, av de som aktualiserats som är våldsutsatta och i akut behov av skydd, som erhållit lämpligt stöd inom 24 timmar.	Avdelningen för Barn och Vuxna							Inget värde angivet	Ej utvärderad
Senaste kommentar (2025-04-30): Möjlighet att ta ut statistik saknar systemstöd och kan inte på ett validerat sätt följas upp.									
Andel individer, av de som aktualiserats inom socialtjänsten med våld i nära relation som huvudorsak, som erhållit en förhandsbedömning inom 14 dagar.	Avdelningen för Barn och Vuxna							Inget värde angivet	Ej utvärderad
Senaste kommentar (2025-04-30): Möjlighet att ta ut statistik saknar systemstöd och kan inte på ett validerat sätt följas upp.									
Andel individer, av de som aktualiserats inom socialtjänsten med hedersrelaterat våld som huvudorsak, som erhållit en förhandsbedömning inom 14 dagar.	Avdelningen för Barn och Vuxna							Inget värde angivet	Ej utvärderad
Senaste kommentar (2025-04-30): Möjlighet att ta ut statistik saknar systemstöd och kan inte på ett validerat sätt följas upp.									



Andel aktualiserade våldsutövare som erhållit förhandsbedömning som är att relatera till våldsutövandet inom 14 dagar.	Avdelningen för Barn och Vuxna							Inget värde angivet	Ej utvärderad
--	--------------------------------	--	--	--	--	--	--	---------------------	---------------

Senaste kommentar (2025-04-30):

Möjlighet att ta ut statistik saknar systemstöd och kan inte på ett validerat sätt följas upp.

Öka antal utbildade handläggare i verktyg för att öka tryggheten i hemmet i samband med handläggning.	Avdelningen för Barn och Vuxna	100,0%	100,0%	100,0%	100,0%	100,0%	100,0%	Uppfyllt	Oförändrad
---	--------------------------------	--------	--------	--------	--------	--------	--------	----------	------------

Senaste kommentar (2025-04-30):

Samtliga handläggare får utbildning i att upptäcka våld som en del av introduktionsutbildningen.

Indikator (Nämnd)	Ansvarig avdelning	Utfall 2022	Utfall 2023	Utfall 2024	Utfall Apr 2025	Mål 2025	Prognos 2025	Bedömning	Trend
Invånare som ansöker om stöd och hjälp ska erbjudas en fast kontakt och ett första samtal inom 10 arbetsdagar från dagen för beslut	Avdelningen för Barn och Vuxna					100%		Inget värde angivet	Ej utvärderad

Senaste kommentar (2025-04-30):

Underlag saknas

Uppdrag	Ansvarig avdelning	Prognos för slutförande	Slutdatum	Status
Stödet till personer utsatta för våld i nära relation ska förbättras, med ambitionen att alltid erbjuda omedelbar respons och en fast kontakt.	Avdelningen för Barn och Vuxna	Enligt plan	2025-12-31	Påbörjad

Senaste kommentar (2025-04-30):

- Utbildning av usk på Roden i maj
- Föräldraexpo skärgårdsgymnasiet i sept (fokus våld i ungas relationer)
- Utbildningstillfällen tillsammans med strateg våld/hedersrelaterat våld/jämställdhet våren och hösten -25

Nämndinitiativ	Ansvarig avdelning	Prognos för slutförande	Slutdatum	Status
Socialnämnden ska i samverkan med kommunstyrelsekontoret öka kunskapen om våld i ungas relationer samt utveckla stöd till målgruppen genom ett uppsökande arbete samt anordna informationstillfällen på olika orter i kommunen	Avdelningen för Barn och Vuxna	Enligt plan	2025-11-27	Påbörjad

Senaste kommentar (2025-04-30):

Initiativet pågår genom samverkan med kommunens strateg mot våld samt kunskapshöjande aktiviteter i olika samverkansforum.

Planerade aktiviteter:

Utbildning av usk på Roden under maj

Föräldraexpo på Skärgårdsgymnasiet i september med fokus på våld i ungas relationer



Utbildningstillfällen tillsammans med strateg våld/hrv/jämställdhet under våren och hösten -25.

3.3. Säkerställa en god kommunal servicenivå även vid störningar och kriser.

Bedömning	Trend
Inget värde angivet	Ej utvärderad

Nämndinitiativ	Ansvarig avdelning	Prognos för slutförande	Slutdatum	Status
----------------	--------------------	----------------------------	-----------	--------

Verksamhetsmål	Bedömning	Trend
Socialnämnden ska aktivt verka för en ökad samverkan mellan socialtjänsten, skolan och Sjukvård och omsorg	Inget värde angivet	Ej utvärderad

Senaste kommentar (2025-04-30):

Underlag för rapportering saknas

5.1. Minskad klimatpåverkan.

Bedömning	Trend
Uppfyllt	Ej utvärderad

Nämndinitiativ	Ansvarig avdelning	Prognos för slutförande	Slutdatum	Status
Socialnämndens upphandlingar ska omfatta krav på ekonomisk, social och ekologisk hållbarhet	Avdelningen för stöd och utveckling	Enligt plan	2025-12-18	Påbörjad

Senaste kommentar (2025-04-30):

Två upphandlingar har genomförts under året där hänsyn tagits och inkluderats avseende ekonomisk, social och ekologisk hållbarhet.

7.1. Främja egen försörjning och integration.

Bedömning	Trend
Uppfyllt	Oförändrad

Indikator (KF)	Ansvarig avdelning	Utfall 2022	Utfall 2023	Utfall 2024	Utfall Apr 2025	Mål 2025	Prognos 2025	Bedömning	Trend
Andel nyanlända som uppbär försörjningsstöd med en handlingsplan.	Avdelningen för försörjning och arbete	100%	100%	100%	100%	100%	100%	Uppfyllt	Oförändrad

Senaste kommentar (2025-04-30):

Som en del av den ordinarie handlägningsrutinen har samtliga nyanlända som uppbär försörjningsstöd en handlingsplan.

Nämndinitiativet är påbörjat och förväntas presenteras i nämnd under hösten.

Nämndinitiativ	Ansvarig avdelning	Prognos för slutförande	Slutdatum	Status
----------------	--------------------	----------------------------	-----------	--------



Utröda hur nämnden genom olika insatser och i samverkan med andra aktörer kan bidra till att främja människors möjligheter till egenförsörjning.	Avdelningen för försörjning och arbete	Enligt plan	2025-06-19	Påbörjad
--	--	-------------	------------	----------

Senaste kommentar (2025-04-30):

En genomlysning av Arbetsmarknadscenter kommer genomföras under våren/ sommaren för att granska befintlig verksamhet och få förslag på hur AMCs verksamhet kan möta den nya socialtjänstlagen. Därefter kommer förslag presenteras. (Förankrat på ordförandeberedning i mars).

7.3. Rätt insats ska ges i rätt tid och av rätt aktör.

Bedömning				Trend					
Inget värde angivet				Ej utvärderad					
Indikator (KF)	Ansvarig avdelning	Utfall 2022	Utfall 2023	Utfall 2024	Utfall Apr 2025	Mål 2025	Prognos 2025	Bedömning	Trend
Andel individer med insats på arbetsmarknadscentrum som uppnått egen försörjning.	Avdelningen för försörjning och arbete		27,0%	7,0%	0,0%	20,0%	7,0%	Ej uppfyllt	Oförändrad

Senaste kommentar (2025-04-30):

Under året har Arbetsmarknadscenter haft ett mycket lågt inflöde av deltagare. Detta bedöms bero på en omorganisering samt ett projekt att se över samtliga processer på ekonomiskt bistånd som remitterar invånare till Arbetsmarknadscenter. Då enheten för ekonomiskt bistånd i dagsläget lägger stort fokus på projektet är inflödet lågt. Bedömning görs att då projektet på ekonomiskt bistånd är klart kommer inflödet kunna ökas på Arbetsmarknadscenter. Vidare kommer en genomlysning av Arbetsmarknadscenters verksamhet att göras för att se hur verksamheten kan möta upp målgruppen och den nya socialtjänstlagen. Två andra verksamheter som finns på Arbetsmarknadscenter visar bättre resultat. Deltagare i LUMENA, som är ett projekt kopplat till personer som står långt ifrån arbetsmarknaden, avslutas i egenförsörjning med 16%. De ungdomar som har en arbetscoach på UNIC (Unga Norrtälje i Centrum), avslutas mot arbete i 66% av fallen.

Indikator (Nämnd)	Ansvarig avdelning	Utfall 2022	Utfall 2023	Utfall 2024	Utfall Apr 2025	Mål 2025	Prognos 2025	Bedömning	Trend
Genomsnittlig utredningstid ska sjunka – målvärde 95 dgr dec 2025	Avdelningen för Barn och Vuxna			101	105	95	95	Uppfyllt	Positiv

Senaste kommentar (2025-04-30):

Utfallet per april är högre än utfallet för 2024. I april avslutas många av de ärenden som utgjorde ett högt inflöde under hösten 2024 varför en naturlig konsekvens i dagsläget är att den genomsnittliga utredningstiden ökat. Bedömningen är att målvärdet kommer att uppnås utifrån att åtgärder tagits i form av överanställningar på utredningsenheten samt upphandlat konsultstöd.

För ärenden som överskrider 4 månaders utredningstid ska beslut om förlängd utredningstid med fastställd tidsfrist ha fattats	Avdelningen för Barn och Vuxna					100%		Inget värde angivet	Ej utvärderad
Placeringsdygn ska minska jämfört med utfall per december föregående år	Avdelningen för Barn och Vuxna			4%	19%	-15%	13%	Ej uppfyllt	Negativ

Senaste kommentar (2025-04-30):



Indikator (Nämnd)	Ansvarig avdelning	Utfall 2022	Utfall 2023	Utfall 2024	Utfall Apr 2025	Mål 2025	Prognos 2025	Bedömning	Trend
-------------------	--------------------	-------------	-------------	-------------	-----------------	----------	--------------	-----------	-------

Mellan 2024 och 2023 ökade antal placeringsdygn för barn och unga med 4 %. För perioden redovisas en ökning motsvarande 19 % jämfört med 2024 och prognosen pekar på en ökning mellan 2025 och 2024 motsvarande 13 % vilket innebär en reducerad ökningstakt. Placeringsdygn avser placeringsdygn i familjem, jourhem och på HVB.

Verksamhetsmål	Ansvarig avdelning	Bedömning	Trend
Utredningar avseende barn och unga ska bedrivas skyndsamt och vara slutförda inom fyra månader	Avdelningen för Barn och Vuxna	Ej uppfyllt	Ej utvärderad
Barn ska så långt det är möjligt kunna växa upp i sitt naturliga nätverk	Avdelningen för Barn och Vuxna	Ej uppfyllt	Positiv

Senaste kommentar (2025-04-30):

Verksamhetsmålet bedöms vara uppfyllt om antal placeringar minskar i jämförelse mellan åren. Bedömningen per april är att målet inte under innevarande verksamhetsår kan uppfyllas. Det pågår en omställning som avser utbyggnad av nämndens öppenvård i egen regi, vilket på sikt kommer att reducera antal placerade barn. Bedömningen är i dagsläget att effekten av omställningen kommer kunna ses under året, men att målvärdet inte bedöms kunna uppnås.

Uppdrag	Ansvarig avdelning	Prognos för slutförande	Slutdatum	Status
Påbörja ett återinförande av 35-timmarsvecka för socionomer med klientkontakt för utvärdering efter två år.	Förvaltningskontoret	Enligt plan	2025-12-31	Påbörjad

Senaste kommentar (2025-04-30):

Socialförvaltningen ska presentera en projekt- och genomförandeplan för återinförande av 35-timmars vecka. Projektplanen bedöms kunna presenteras under hösten.

Nämndinitiativ	Ansvarig avdelning	Prognos för slutförande	Slutdatum	Status
Socialnämnden ska kontinuerligt fatta beslut om vilka insatser som ska ges till enskilda utan biståndsprövning	Förvaltningskontoret	Enligt plan	2025-12-18	Påbörjad

Senaste kommentar (2025-04-30):

Nämnden har påbörjat arbetet med att fatta beslut om insatser som ska kunna ges till invånare utan att det föregåtts av biståndsprövning.

Ekonomi

Driftredovisning

Ansvar: 5 - Socialnämnd

	Budget Jan - Apr 2025	Utfall Jan - Apr 2025	Avvikelse Jan - Apr 2025	Utfall Jan - Apr 2024	Budget helår 2025	Prognos 2	Avvikelse Budget- Prognos
Intäkter	21 054	28 291	7 237	15 108	46 185	54 957	8 772
Kostnader	-139 134	-144 692	-5 558	-133 260	-419 150	-437 632	-18 482
Varav kapitalkostnader	-481	-317	164	-354	-1 444	-1 317	127
Summa Driftbudget	-118 080	-116 401	1 679	-118 152	-372 965	-382 674	-9 710

Helårsprognos mot budget

Per april prognostiseras ett sammantaget underskott om 9 700 tkr.

På intäktssidan prognostiseras ett överskott om 8 800 tkr vilket utgörs av medel från migrationsverket och återsökta statsbidrag. Det bör noteras att det i prognosen saknas återsökta statsbidrag motsvarande 3 600 tkr varav 2 100 tkr avser medel från Socialstyrelsen riktade för att subventionera kostnader för placeringar inom barn- och ungdomsvården. Beslut om beviljande av resterande återsökta statsbidrag saknas.

De prognostiserade kostnaderna genererar en negativ avvikelse om 18 500 tkr, varav 13 100 avser externa insatser och placeringar där 19 800 tkr avser negativ avvikelse för insatser till barn och unga och där 6 700 tkr avser en positiv avvikelse avseende vuxna med skadligt bruk och beroende. Vidare prognostiseras en negativ avvikelse avseende socionomkonsulter motsvarande 7 900 tkr varav barn och unga står för 6 400 tkr försörjning och arbete står för 1 500 tkr. Med hänsyn tagen till vakanser och överanställningar uppgår nettounderskottet till 8 200 tkr varav stöd och utveckling står för 1 300 tkr och barn och unga står för 9 100 tkr. Inom försörjning och arbete prognostiseras ett nettoöverskott motsvarande 2 200 tkr utifrån påverkan av vakanser. Vidare prognostiseras kostnader för omställningsarbetet till nya SoL motsvarande 3 200 tkr och insatser avseende föräldrastödjare motsvarande 300 tkr. Dessa utgör inte en del av totalt prognostiserat nettounderskott då motsvarande intäkter prognostiseras. Slutligen prognostiseras underskott för utökade licenser motsvarande 700 tkr samt utökade kostnader avseende RPA-lösning inom försörjningsstöd med 300 tkr. Inom försörjningsstöd förväntas ett överskott motsvarande 7 300 tkr för året.

Ett omställningsarbete avseende minskade kostnader för placeringar har påbörjats. De åtgärder som vidtagits förväntas bidra till färre placeringar avseende barn och unga under hösten. Åtgärderna går i linje med ny socialtjänstlag och innebär bland annat att bevilja insatser utan biståndsprövning, utöka nämndens öppenvård i egen regi samt arbeta för möjlig hemtagning av barn och unga som idag är placerade. Utifrån utökat inflöde i kombination med omställningsarbetet är bedömningen dock att socialnämnden under 2025 inte kommer att nå en budget i balans då vidtagna åtgärder kräver en omställningsperiod.



Periodens utfall mot budget

Per april redovisas en positiv avvikelse om 1 700 tkr.

Överskottet kan främst hänföras till högre intäkter (7 200 tkr) än budgeterat till följd av att återsökta statsbidrag är högre än budgeterade statsbidrag samt ersättningar från Migrationsverket.

På kostnadssidan redovisas en negativ avvikelse motsvarande 5 600 tkr vilket framför allt kan hänföras till kostnader för externa insatser och placeringar (8 600 tkr, varav underskott barn och unga 12 400 tkr och överskott vuxna 3 800 tkr), konsultstöd avseende av utredningar och uppföljning av insatser avseende barn och unga (2 800 tkr inklusive vakanser). Överskott redovisas avseende övriga vakanser i förvaltningen (600 tkr), utbildning-/omställningskostnader (800 tkr) samt utbetalning av försörjningsstöd (4 500 tkr).

Driftredovisning per verksamhet

	Budget Jan - Apr 2025	Utfall Jan - Apr 2025	Avvikelse Jan - Apr 2025	Utfall Jan - Apr 2024	Budget helår 2025	Prognos 2	Avvikelse Budget- Prognos
Socialnämnd	-595	-527	68		-1 784	-1 736	48
Socialnämnd	-595	-527	68		-1 784	-1 736	48
Socialdirektör	-3 139	-2 044	1 094	-1 939	-9 507	-9 542	-35
Avd f stöd & utveckling	-3 068	-2 728	340	-8 304	-26 118	-28 136	-2 018
Avd f försörjn & arbete	-18 417	-16 412	2 005	-17 462	-55 933	-52 420	3 513
Placeringskostnader	-48 369	-57 413	-9 044	-49 274	-145 107	-160 412	-15 305
Avd f barn & vuxna	-27 553	-30 817	-3 264	-27 725	-83 696	-93 017	-9 321
Ekonomiskt bistånd	-16 940	-6 460	10 480	-13 448	-50 819	-37 411	13 408
Socialkontor	-117 485	-115 874	1 612	-118 152	-371 181	-380 938	-9 710

Investeringar

Investeringar	Årets Budget	Årets prognos	Avvikelse	Total budget	Total prognos	Total avvikelse
Kontorsutrustning socialförvaltningen 2025	-1 500	-1 500	0	-1 500	-1 500	0
Införa digital personakt	-641	-641	0	-1 000	-1 000	0
Utveckling Platina	-450	-450	0	-500	-500	0
Anpassning digitalt ärendeflöde	-300	-300	0	-300	-300	0
Automatiserade processer	-1 000	-1 000	0	-1 000	-1 000	0
Digitalisering dokumentation	0	0	0	-700	-700	0
Digitalisering invånartjänster	0	0	0	-300	-300	0
Utv av automatiserade processer		-1 500	-1 500	-2 000	-2 000	0
Summa	-3 891	-5 391	-1 500	-7 300	-7 300	0

Socialkontoret har flera parallellt pågående investeringsprojekt, nästintill uteslutande inom området digitalisering. Flera av investeringarna har försenats till följd av omständigheter i berörda verksamheter, samtidigt som kommunen arbetat med att byta tjänsteleverantör av

RPA-tjänster. Under våren har ett arbete pågått som möjliggör för fortsättning av de projekt som inletts, varför Socialkontorets beslutade investeringsmedel bedöms användas i sin helhet under andra halvan av 2025.

Därutöver ser Socialkontoret betydande möjligheter att minska socialsekreterares manuella dokumentation genom att implementera ändamålsenligt tekniskt stöd i arbetet. Detta förväntas öka handläggningens rättssäkerhet och effektivitet, samtidigt som arbetsmiljön förbättras. För att uppnå detta krävs ekonomiska resurser, varför Socialkontoret framställt ett ärende till Socialnämnden angående ianspråktagande av investeringsmedel om 2 000 tkr, av vilka 1 500 tkr förväntas förbrukas under 2025 och resterande 500 tkr under 2026.

Förslag på åtgärder för en ekonomi i balans

Beskrivning av åtgärd	Förväntad effekt av åtgärd innevarande år (tkr)	Realiserad effekt av åtgärd (tkr)
1. Återsökta statsbidrag	2 300	0
2.		
3.		
Summa av effektiviseringar	2 300	0

Återsökta statsbidrag avser subventionerade placeringar inom barn- och ungdomsvården samt införande av hembesöksprogram, vilket redan är pågående verksamhet. Statsbidragen förväntas reducera prognostiserat underskott motsvarande.

Volymer

Anmälningssstatistik

Anmälningssstatistik barn och unga per april	Utfall antal anmälningar	Varav anmälningar flickor	Varav anmälningar pojkar
Anmälningar 2025	1 550	712	838
Varav unika individer	903	i.u	i.u
Anmälningar 2024	1 508	i.u	i.u
Varav unika individer	i.u	i.u	i.u

Antal anmälningar har jämförts med föregående år. Orsaker till anmälningarna är framför allt missbruk i familjen, föräldrasvikt, misstanke om våld samt ohälsa i familjen. Anmälningarna kommer främst från egen socialnämnd, hälso- och sjukvård samt barn- och skolomsorg.

Anmälningssstatistik vuxna missbrukare per apr	Utfall antal anmälningar	Varav anmälningar avseende kvinnor	Varav anmälningar avseende män
Anmälningar 2025	215	78	137
Varav unika individer	117	36	81
Anmälningar 2024	280	82	198
Varav unika individer	175	57	118

Antal anmälningar gällande vuxna med skadligt bruk och beroende har minskat mellan åren - såväl avseende totalt antal inkomna anmälningar som på individnivå. Främst kommer anmälningarna från polis, sjukvård och anhörig.

Utredningar/beslut

Inledda utredningar barn och unga per april	Antal jan-april	Varav flickor	Varav pojkar
Utredningar 2025	657	300	358
Varav unika individer	599	273	366
Utredningar 2024	601	300	301
Varav unika individer	558	279	279
Beslut SoL 2025			
Beslut enligt SoL 2024	1 131	501	630
Varav unika individer	672	310	362
Beslut SoL 2024			
Beslut enligt SoL 2024	1 015	506	509
Varav unika individer	604	299	305
Beslut LVU 2025			
Beslut enligt LVU 2025	217	84	133
Varav unika individer	75	32	43
Beslut LVU 2024			
Beslut enligt LVU 2024	135	75	60
Varav unika individer	48	25	23

Antal inledda utredningar har inom verksamheten för barn och unga ökat jämfört med 2024 (56 st) medan antal unika individer som berörts av utredningar minskat.

Såväl beslut enligt SoL som enligt LVU har ökat mellan åren.

Utrednings- och beslutsstatistik vuxna per april	Utfall antal beslut/Inledda utredningar	Antal kvinnor	Antal män
Inledda utredningar 2025	95	27	68
Varav unika individer	83	23	60
Inledda utredningar 2024	82	24	58
Varav unika individer	75	24	51
Beslut enligt LvM 2025	3	1	2
Varav unika individer	3	2	1
Beslut enligt LvM 2024	23	14	9
Varav unika individer	7	4	3
Beslut enligt SoL 2025	201	66	135
Varav unika individer	93	31	62
Beslut enligt SoL 2024	210	56	154
Varav unika individer	92	27	65



Antal utredningar gällande vuxna med skadligt bruk och beroende har ökat till följd av att konceptet Bostad först har implementerats i kommunen.

Såväl antal beslut som antal individer har sammantaget minskat vad avser beslut enligt LVM och beslut enligt SoL vad gällande vuxna med skadligt bruk och beroende.

Insatser/verkställigheter (placeringar)

Volym, antal dygn/dagar	Utfall jan-apr 2025	Periodiserad budget jan-aug 2025	Avvikelse	Budget 2025	Prognos 2025	Avvikelse budget-prognos	Utfall dec 2024
Institutsplaceringar barn och unga	3 711	3 363	-348	10 089	8 823	1 266	10 097
Arvoderad familjehemsvård, barn & unga	10 869	6 974	-3 895	20 922	30 683	-9 761	22 398
Konsulentstöd familjehemsvård, barn & unga	2 871	2 337	-534	7 010	7 220	-210	8 976
Stödboende unga	1 306	910	-396	2 731	4 525	-1 794	3 315
Extern öppenvård, barn och unga, antal dagar	8 454	3 851	-4 603	11 553	25 992	-14 439	25 667
Kontaktfamilj/Person, antal dagar	3 350	4 717	1 367	14 150	11 380	2 770	11 999
Vårdnadsöverflytt	3 787	2 924	-863	8 772	11 520	-2 748	10 544
Väld i nära relationer	806	1 266	460	3 797	2 035	1 762	3 046
Institutionsplaceringar, vuxna	527	1 605	1 078	4 816	1 772	3 044	3 781
Extern stödboende, vuxna	708	1 557	849	4 670	3 728	942	2 532
Totalt	36 389	29 504	-6 885	88 510	107 678	-19 168	102 355

Utfall avseende volymökning inom verksamhet för barn och unga redovisas inom samtliga kategorier förutom kontaktfamilj/person. Den största volymförändringen redovisas inom extern öppenvård och arvoderade familjehem.

Den prognostiserade volymförändringen för barn och unga utgör en del av det förväntade omställningsarbetet i förvaltningen. Minskade volymer förväntas främst inom HVB-placeringar, men även inom extern öppenvård ses en minskning jämfört med utfall januari-april. Sammantaget bedöms prognostiserade volymer i jämförelse med budgeterade volymer för året utgöra en merkostnad om 16 200 tkr.

Utfall vad avser volymer inom insatser riktade till vuxna redovisar en minskning jämfört med periodiserad budget. Främst ses en minskning avseende HVB-placeringar av vuxna.

Prognostiserat utfall för insatser till vuxna utgör totalt sett en reducerad kostnad för volymer motsvarande 16 800 tkr i jämförelse med budgeterade volymer.

Sammantaget innebär det att kostnader för volymer understiger budgeterade kostnader för volymer.

Mått och à-pris

Kostnad per dygn/dagar	Utfall jan-apr 2025, kostnad per dygn	Budget 2025, kostnad per dygn	Avvikelse budget-utfall	Prognos 2025	Avvikelse budget-prognos	Utfall dec 2024
Institutsplaceringar barn och unga	6 844	5 885	-959	6 844	-959	5 866
Arvoderad familjehemsvård, barn & unga	922	814	-108	922	-108	972

Kostnad per dygn/dagar	Utfall jan- apr 2025, kostnad per dygn	Budget 2025, kostnad per dygn	Avvikelse budget- utfall	Prognos 2025	Avvikelse budget- prognos	Utfall dec 2024
Konsulentstött familjehemsvård, barn & unga	2 271	2 914	643	2 271	643	2 595
Stödboende unga	1 988	1 897	-91	1 988	-91	1 880
Extern öppenvård, barn och unga, antal dagar	733	756	23	733	23	573
Kontaktfamilj/Person, antal dagar	226	208	-18	226	-18	207
Vårdnadsöverflytt	529	494	-35	529	-35	637
Väld i nära relationer, skyddat boende	3 248	3 118	-130	3 248	-130	2 185
Institutionsplaceringar, vuxna	4 641	3 237	-1 404	4 641	-1 404	3 025
Extern stödboende, vuxna	2 557	1 573	-984	2 557	-984	1 830

Externa insatser riktade till barn och unga redovisar ett högre pris än budgeterat pris inom samtliga kategorier förutom konsulentstött familjehemsvård samt extern öppenvård.

Prognostiserade priser utgörs av de snittpriser som redovisas för perioden januari-april.

Sammantagen prisökning jämfört med budgeterade priser uppgår för året till 7 500 tkr för insatser till barn och unga.

Kostnadsökning redovisas och prognostiseras även för samtliga externa insatser till vuxna.

Sammantaget bedöms en kostnadsökning för året motsvarande 6 400 tkr för externa insatser till vuxna.

Den sammantagna prognostiserade kostnadsökningen utgör 13 900 tkr vilket innebär en procentuell kostnadsökning jämfört med föregående år motsvarande 11 %.



Kommunen som arbetsgivare

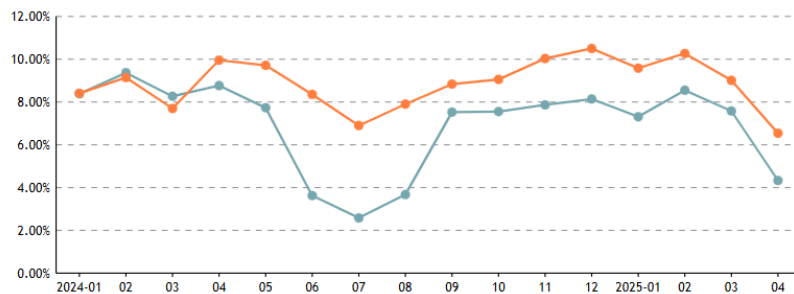
Under perioden redovisar socialförvaltningen en såväl en högre sjukfrånvaro som personalomsättning än kommunen totalt.

Sjukfrånvaro

Periodens sjukfrånvaro

Sjukfrånvaro, trend

Anställnings- och löneform: Tillsvidareanställd månadsavlönad | Sysselsättning: Alla sysselsättningar | Avtal: Alla exklusive förtroendevalda | Vilande: Ej vilande



	Sjukfrv %, vald månad															
	2024-01	02	03	04	05	06	07	08	09	10	11	12	2025-01	02	03	04
Norrtälje kommun_U4	8.39%	9.37%	8.27%	8.77%	7.73%	3.63%	2.58%	3.67%	7.53%	7.55%	7.86%	8.14%	7.31%	8.55%	7.58%	4.33%
5 - Socialnämnd	8.41%	9.14%	7.70%	9.96%	9.72%	8.35%	6.90%	7.90%	8.84%	9.05%	10.03%	10.50%	9.58%	10.27%	9.01%	6.54%

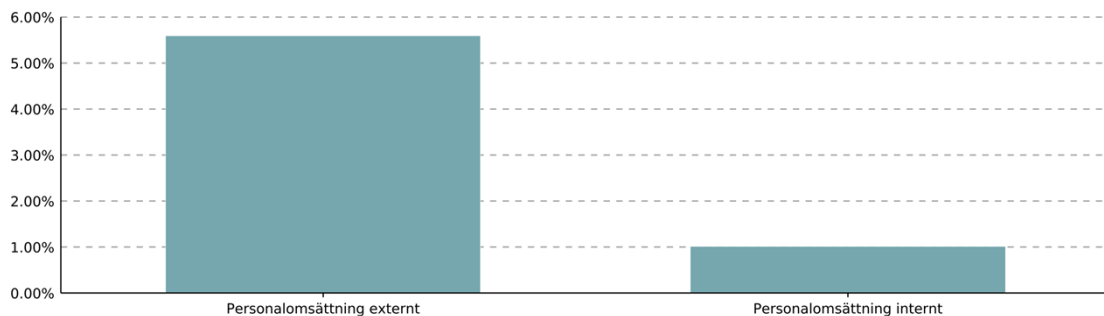
Den rapporterade sjukfrånvaron uppgår för socialnämndens personal per april 2025 till 6,54 %. Det bör noteras att hänsyn inte tagits till att det förekommer en eftersläpning av den inrapporterade sjukfrånvaron vilket kan komma att påverka april månad ytterligare. Nämnden redovisar ett högre sjuktal än kommunen men följer kommunens kurva parallellt.

Analys av sjukfrånvaro

Personalomsättning och kompetensförsörjning

Akkumulerad personalomsättning

Ålder: Alla åldrar **Anställnings- och löneform:** Tillsvidareanställd månadsavlönad **Sysselsättning:** Alla sysselsättningar **Avtal:** Alla exklusive förtroendevalda **Vilande:** Ej vilande **Organisation:** 5 - Socialnämnd



Personalomsättning januari-april	Extern Personalomsättning	Intern Personalomsättning
2025	5,59 %	1,02 %
2024	4,73 %	1,18 %

Analys av personalomsättning och kompetensförsörjning

Socialnämnden har svårt att rekrytera erfarna socialsekreterare, vilket nämnden delar med övriga kommuner i landet.

Under perioden januari-april 2025 har tio personer slutat på egen begäran, en tidsbegränsad anställning har upphört samt två med avslutade anställningar av annan orsak. Under samma period 2024 slutade sju personer på egen begäran och tre slutade av annan orsak.

Övervägande del av de externa avgångarna avser socialsekreterare inom ekonomiskt bistånd och orsaken till ökningen mellan åren bedöms bland annat bero på omorganisation. Nyrekryteringar har löpande skett och antal socialsekreterare som rekryterats uppgår i princip till samma antal som slutat. Vidare har rekrytering skett av behandlingsassistenter och fältsekreterare med syfte att ställa om och anpassa kommunens socialtjänst till den nya socialtjänstlagen.

För att behålla personal vidtas löpande åtgärder. Bland annat följer förvaltningen kommunens riktlinjer till strategisk kompetensförsörjningsplan. Aktiviteter som genomförs är bland annat att förändra och utveckla yrkesroller genom att identifiera ansvar i olika led samt utveckla spetskompetenser. Vidare ges möjlighet att nyttja årsarbetstid för att skapa flexibilitet för medarbetarna att planera sitt arbete samt erbjuda möjlighet till distansarbete. Systematisk kompetensutveckling sker genom löpande lärande- och rättvårdsfrukostar.

Socialförvaltningen har återupprättat avtal med Gävle högskola att årligen ta emot 11 studenter. Förvaltningen har utvecklat arbetet med samordning för studenter som genomför verksamhetsförlagd utbildning (VFU) tillsammans med Kommunalförbundet sjukvård och omsorg i kommunen genom en gemensam introduktion samt plan för hela VFU-tiden.

Under perioden har tre studenter som genomfört VFU anställts som socialsekreterare. Ytterligare en praktikant har anställts inom enheten för säkerhet, beredskap och systemförvaltning.