

Länsstyrelsen Stockholm

Beslut

Datum 2022-09-19

Dnr RAA-2021-1675

Er 408-30499-2015

Revidering av elva områden av riksintresse för kulturmiljövården inom Stockholms län

Avdelning Kulturmiljö

Enhet Förvaltningsärenden och
bidrag

Beslut

Riksantikvarieämbetet beslutar med stöd av 2 § förordningen (1998:896) om hushållning med mark- och vattenområden m.m. om ändringar för områden av riksintresse för kulturmiljövården inom Stockholms län.

Ändringarna innebär att beskrivningstexten och den geografiska avgränsningen revideras för följande områden:

Bygge och bo i Lidingö kommun.
Djursholm (AB38) i Danderyds kommun.
Gamla Stocksund Mörby (AB 48) i Danderyds kommun.
Herräng (AB 97) i Norrtälje kommun.
Norrtälje (AB 84) i Norrtälje kommun
Saltsjöbaden (AB 122) i Nacka kommun.
Sigtuna (AB 65) i Sigtuna kommun
Karta - Oaxen - Stora Vika (AB 9) i Södertälje och Nynäshamns kommuner
Gustavsberg (AB 56) i Värmdö kommun
Hallstavik (AB 96) i Norrtälje kommun
Stenhamra (AB 28) i Ekerö kommun

Följande beskrivningstexter och geografiska avgränsningar gäller enligt detta beslut:

Bygge och Bo (AB 49)

Motivering

Utställningsområde som planerades och uppfördes till Stockholms byggnadsingenjörers utställning "Bygge och Bo" 1925, som i planstruktur och bebyggelsens formspråk utgör ett konsekvent genomfört exempel på 1920-talsklassicism. I sin gestaltningsmässiga reaktion mot det tidiga 1900-talets villaförstäder återspeglas bomässans experimentella och framåtsyftande roll. (*Stadsmiljö; villasamhälle*).

Riksantikvarieämbetet

Box 1114

Box 5405

621 22 Visby

Tel 08-5191 8000

E-post registrator@raa.se

Hemsida www.raa.se

Org.nr 202100-1090

Uttryck för riksintresset

Ett 1920-talsklassicistiskt villaområde där de enskilda husen underordnar sig den arkitektoniska helheten. Planmönstret med symmetriskt placerade hus utefter de smala gatorna Villavägen och Vapenstigen, med två torglignande platsbildningar som sammanbinds av en gångväg. Byggnadernas placering med långsidorna mot gatan och gröna förgårdar, där också planken bidrar till att skapa tydliga gaturum. De privata grönskande trädgårdarna som avgränsas av spaljéer eller staket. Grusbeläggningen på Villavägen med tillhörande torg som understryker platsens intimitet. Raderna med hamlade lindar och terrassmuren som förstärker torgets rumslighet. Husens fasader som är slutna mot gatan eller torget men som öppnar sig mot trädgårdssidan, dit entrén också är förlagd. Byggnadernas enhetliga, enkla volymer med putsade fasader med en varierande färgsättning, flacka sadeltak och nyantika formspråk skapar en enhetlighet.



Ny, utökad geografisk avgränsning för Bygge och bo (AB 49) markerad med svart linje. Den utgör tillsammans med röd punktdad linje, som är den ursprungliga avgränsningen, anspråkets utbredning.

Djursholm (AB38)

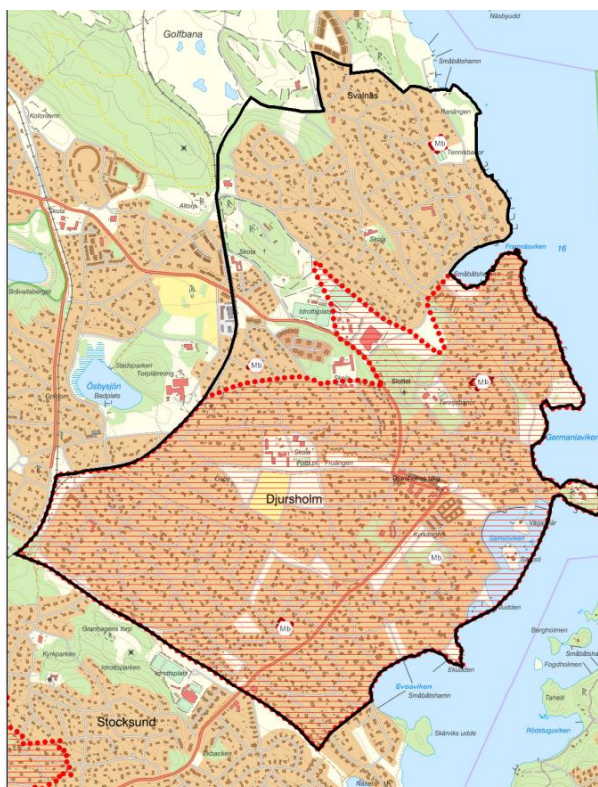
Motivering

Tidig *villastad* grundad på privat initiativ och en förebild för flera liknande efterföljande samhällen. Miljön återspeglar det sena 1800-talets och tidiga 1900-talets framväxt av högborgerliga förstäder runt Stockholm och speglar boendet för det översta samhällsskiktet under denna tid. (*Stadsmiljö; villastad*)

Uttryck för riksintresset

Den oregelbundna gatu- och tomtstrukturen efter trädgårdsstadens internationella förebild. Anpassningen till terrängen och Djursholmsbanan, vars tidigare

sträckning är synlig i landskapet. De gröna gaturummen med alléer och höga träd och tomternas avgränsning med häckar, staket, grindar och murar ut mot gatan. Villabebyggelsen från 1880-talet fram till 1930-talet som speglar tidens arkitekturideal. Variationerna i villabebyggelsen, från de lite mindre och enklare villorna, till mer exklusiva villor med individuell utformning. Trädgårdarna som präglas av grönska och stora träd, både i form av naturtomter och lummiga trädgårdstomter. Arbetarbostäderna i kvarteret Vale. Djursholms slott som administrativt centrum i villastaden. Olika byggnader och anläggningar som uppförts för det tidiga samhällsbyggandet så som Djursholms vattentorn, elverket, kapellet, församlingshemmet, samskolan, begravningsplatsen, parkerna och strandpromenaden. Vattentornet och Djursholms samskolas placering på höjder som gör de väl synliga i det omgivande landskapet. Roslagsbanan med hållplatser och tillhörande byggnader som visar järnvägens betydelse för etablerandet av villasamhället. Strandvägen med strandpromenad som löper längs strandlinjen och de allmänna grönytorna intill Stora och Lilla Värtan som skapar utblickar mot vattnet och in mot villabebyggelsen.



Ny geografisk avgränsning för Djursholm (AB 38) markerad med svart linje. Tidigare avgränsning markerad med röd punktd linje.

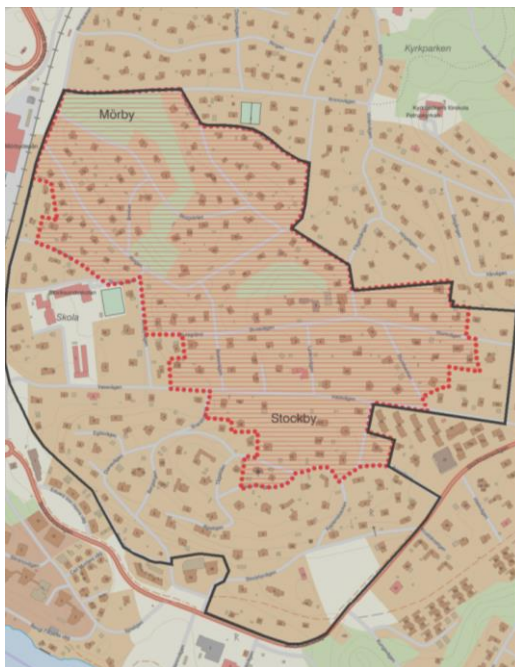
Gamla Stocksund – Mörby (AB 48)

Motivering

Två villasamhällen, grundade på enskilt initiativ och avsedda för ett välbärgat tjänstemannaskikt, som i planläggning och bebyggelse återspeglar utvecklingen från 1890-talets villapark till 1910- och 1920-talens trädgårdsstad. (*Stadsmiljö; villasamhälle*)

Uttryck för riksintresset

Den oregelbundna gatu- och tomtstrukturen som planerats efter Roslagsbanan och den kuperade terrängen med stora naturtomter, anlagda parker och allmänna grönområden. Gamla Stocksund med större villor, med fasader av bland annat träpanel och puts. De allmänna anläggningarna så som vattentornet, Stocksunds skola och parkerna. Vattentornets placering på höjden och dess synlighet i hela området. Mörby med ett enhetligt bestånd av villor uppförda under 1910-talet till största del i nationalromantisk stil.



Ny geografisk avgränsning Gamla Stocksund-Mörby (AB 48) markerad med svart linje. Tidigare avgränsning markerad med röd punktdad linje.

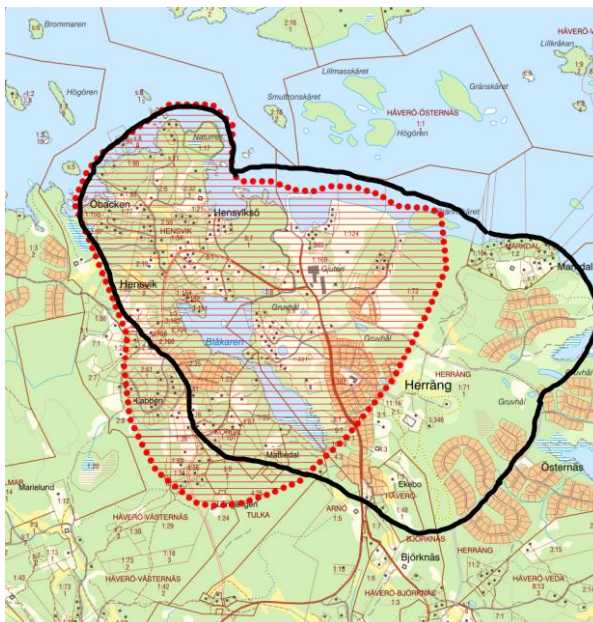
Herräng (AB 97)

Motivering

Gruvmiljö och tillhörande *brukssamhälle* i kustnära läge med en kontinuerlig gruvdrift från 1500-tal till 1960-tal. Platsen för etableringen av Gröndalsmetoden som haft avgörande betydelse för den svenska gruvhanteringen, som i sin storlek återspeglar malmbrytningens stora betydelse för samhällsutvecklingen såväl regionalt som nationellt. (*Gruvmiljö, brukssamhälle, industrimiljö, kustsamhälle*)

Uttryck för riksintresset

De många gruvhålen, dagbrotten och skrotstensvarpshögarna spridda i ett skärgårdspräglat landskap. Miljön kring Eknäs med områdets största gruva och disponent- och ingenjörsvillan från 1730-tal med tillhörande bebyggelse. Det omfattande området med malet gråberg, vilket visar på Herrängs betydelse för utvecklingen av metoder för gruvbrytning. Järnverksanläggningen med vaktkur och takförsedd entré, bevarade industribyggnader i form av delar av gamla och nya anrikningsverket med sliglada, hyttan och maskinhuset samt brukskontoret från 1700-talet delflyttat från Eknäs 1889. Bostadsbebyggelsen från 1800-tal och tidigt 1900-tal med flera mindre områden med enhetligt utformade bostäder för arbetare och tjänstemän i t.ex. Udden. Herrängs centrum dominerat av från gatan indragna friliggande enkla villor från företrädesvis 1950-talet, med låga staket eller häckar med ett antal villor uppförda i slutet av 1800-talet och början av 1900-talet samt flerfamiljshus och senare tillkommen bebyggelse från 1960-talet. Folkrorelsebyggnaderna och andra byggnader för offentliga ändamål och samhällsservice, såsom Herrängs Folkets hs, handelshuset och det f.d. Konsumhuset från 1957 samt Salemkapellet uppfört av Herrängs baptistförsamling under tidigt 1900-tal. Båthusen och småbåtshamnarna vid Skeppshusviken, Kalkudden och Uddvik.



Ny geografisk avgränsning för Herräng (AB 97) markerad med svart linje. Tidigare avgränsning markerad med röd punktdad linje.

Norrtälje (AB 84)

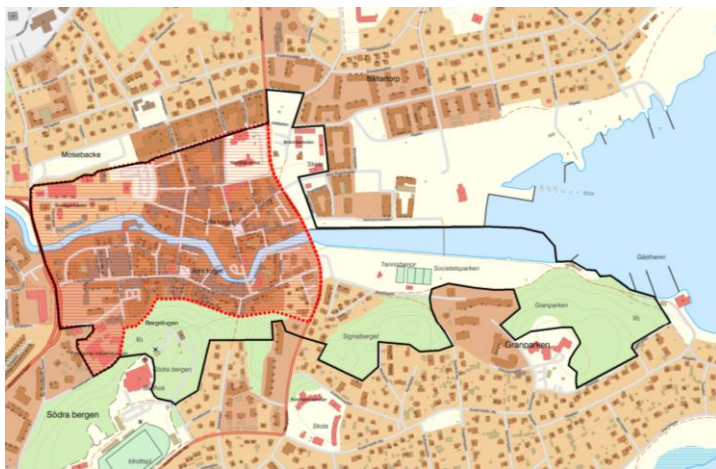
Motivering

Småstadsmiljö, med såväl fiske och sjöfart som handel och hantverk som ekonomisk bas, präglad av det tidiga 1600-talets stadsbyggande och industriella satsningar, samt förändringarna under 1800-talets andra del, då staden utvecklades till centrum för kommunikationer och samhällsservice för ett större omland och till småindustriort och bad- och rekreationsmiljö. (*Stadsmiljö; småstad*)

Uttryck för riksintresset

Den oregelbundna gatu- och tomtstrukturen med långgator på båda sidor av ån, korta tvärgränder och små och oregelbundna torg. Stadskärnans tydliga form i en trång sprickdal med skogsklädda bergspartier som avgränsning. Den samlade bebyggelsen från 1720-talet till 1920-talet som visar småstadslivets olika dimensioner med bostads- och affärshusen, institutionsbyggnaderna, industrierna samt anläggningarna för nöjen och badortsliv. Den småskaliga, mestadels slutna, träbebyggelsen och huvudbyggnadernas placering i gatulinjen, vanligen med långsidan mot gatan och med enkelt utformad gårdsbebyggelse. Gevärsfaktoriets verkstadsbyggnad. Offentliga byggnader av mer påkostad karaktär som Norrtälje kyrka, rådhuset, det tidigare kronohäktet, gamla brandstationen och Stadshotellet. Bebyggelsen som hör samman med badorten och den på platsen från sekelskiftet

utvecklade turistnäringen. Pythagoras verkstäder på Södra bergen i stadens utkant. Årummet med broar som knyter ihop huvudgatorna. Dammarna och anläggningarna som berättar om vattenkraftens betydelse. Planteringar och parker längs ån samt Societetsparken vid Norrtäljeviken. Siktlinjer från långgatorna ner till ån och längs med ån. De öppna vyerna från Norrtäljeviken, Societetsparken och före detta hamnen.



Ny geografisk avgränsning för Norrtälje (AB 84) markerad med svart linje. Tidigare avgränsning markerad med röd punktd linje.

Saltsjöbaden (AB 122)

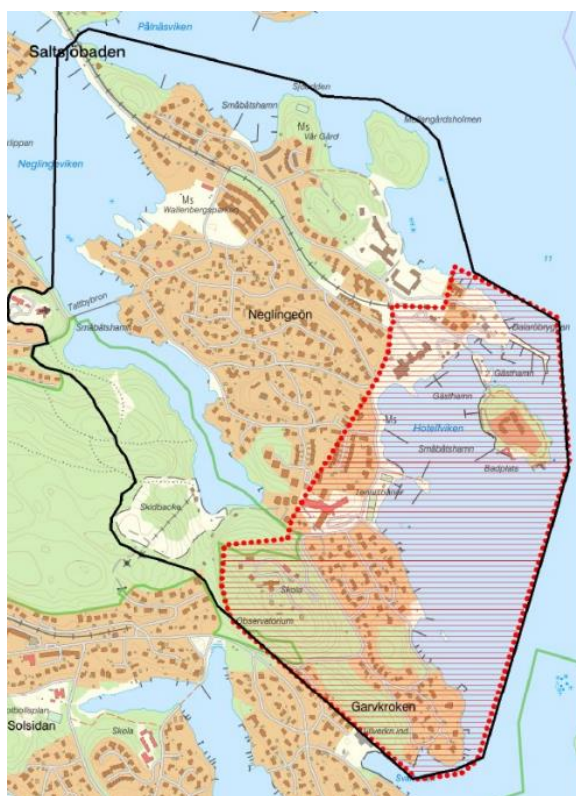
Motivering

Societetsbadort, exklusiv *kurort*, *segelsport*- och *vintersportort* i Stockholms innerskärgård som anlades på privat initiativ kring 1890 efter internationella förebilder. Badortens snabba utveckling till en högborgerlig villastad som i bebyggelse och planering speglar det sena 1800- talets och tidiga 1900-talets arkitekturideal. (*Villastad, rekreationsmiljö; badort, kurort, vintersportort*).

Uttryck för riksintresset

Den oregelbundna gatu- och tomtstrukturen efter trädgårdsstadens internationella förebild med fritt placerade villor och ett slingrande vägnät anpassat efter den mycket kuperade skärgårdsterrängen. Området kring Hotellviken med offentliga byggnader, strandpromenad, naturparker med bevarad skärgårdskaraktär samt den anlagda Wallenbergsparken vid Neglingeåsen. Saltsjöbanan med tillhörande stationsbyggnader som visar järnvägens betydelse för etablerandet av Saltsjöbaden. De gröna gaturummen med alléer och höga träd. Byggnader och anläggningar med koppling till bad-och kurorten så som Grand hotell, Saltsjöbadens sanatorium, friluftsbadet, kallbadhusen och elektricitetsverket.

Grand hotells karaktäristiska siluett och volym- och gestaltningsmässiga särställning som Saltsjöbadens huvudbyggnad. Hotellviken och strandpromenaden med utblickar mot Karlsbaderberget och Baggensfjärden. Badholmen och Restaurangholmen med tillhörande broar. Obebyggda höjdparter och områden med bevarad skärgårdsnatur. Anläggningar som visar på Saltsjöbadens kontinuitet som friluftsort så som slalombacken, skidbackstugan, tennisbanorna och regattatornet på Restaurangholmen. Villabebyggelsen från sent 1800-tal till tidigt 1900-tal som speglar tidens rådande arkitekturideal. De stora villornas individualistiska utformning och påkostade exteriörer. Sjuvillornas sammanhängande villamiljö. Trädgårdarna präglade av grönska och stora träd, både i form av naturtomter med skärgårdskaraktär och lummiga trädgårdstomter. Uppenbarelskyrkan och Stockholms observatorium som speglar grundaren Knut Wallenbergs mycket starka inflytande på utvecklingen av området och som genom sin arkitektur och placering på höjder utgör viktiga landmärken.



Ny geografisk avgränsning för Saltsjöbaden (AB 122) markerad med svart linje. Tidigare avgränsning markerad med röd punktd linje.

Sigtuna (AB 65)

Motivering

Småstadsmiljö med bevarad gatu- och tomtstruktur från en av landets tidigaste städer. Återspeglar stadens starka ställning under tidig medeltid och den tidiga kristendomens etablerande. Stadens utveckling mot utbildningsort och centralort för nya kyrkliga rörelser illustreras genom institutionsmiljöerna med kyrklig koppling från 1900-talets början. (*Stadsmiljö; småstad*)

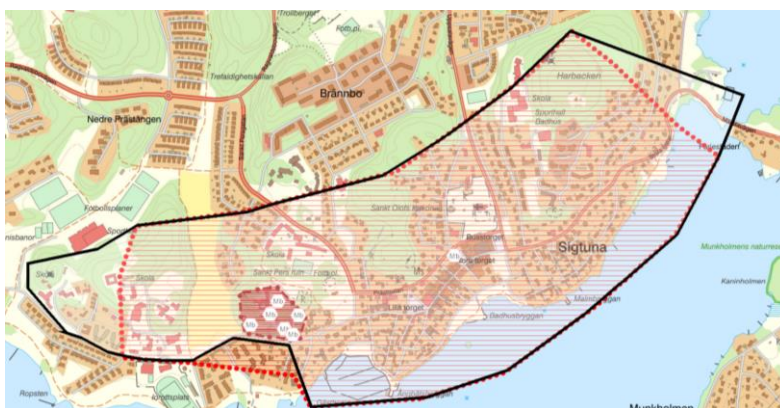
Uttryck för riksintresset

Gatu- och tomtstruktur, bevarad från skiftet mellan vikingatid och medeltid, med Stora gatan som dominerande långgata och längs den tvärgränder. Karaktäristiska långsmala tomter i vinkel mot Stora gatan. Stora och Lilla torget med sin inramning av omgivande byggnader. Prästgatan med sin parallella sträckning till Stora gatan, med Mariakyrkan och intilliggande bebyggelseämningar efter Dominikanerkonventet liksom kyrkoruinerna ovan och under mark som flankerar gatans norra sida. Kyrkoruinernas gröna inramning och frånvaro av intilliggande bebyggelse. Prästgården med dess framträdande läge intill S:t Pers ruin. Obebyggda grönområden och höjdryggar som markerar den medeltida stadens gränser.

Malmen som en fortsättning på den äldre stadsplanen med Malmgatan som långgata och intilliggande tvärgränder. Den mer oregelbundna gatu- och tomtstrukturen utanför Malmen och den medeltida stadskärnan med glesare bebyggelse och lummiga trädgårdar. Bebyggelsens utformning, karaktär och placering på tomterna med en stor andel småskalig träbebyggelse i en till två våningar. Enskilda byggnader med mer framträdande karaktär inom de äldsta delarna, så som Rådhuset, Drakegården, kv S:ta Gertrud och Malmgården. Öppna gröna gårdar, parker och trädgårdar. Bevarade uthus. Häckar, staket, plank och äldre träd som tillsammans med bebyggelsen ramar in gatumiljön. De öppna siktlinjerna mot Sigtunafjärden längs med de raka tvärgränderna i den medeltida stadskärnan. Det brokiga och varierande taklandskapet, med varierande höjd, form och takfall men enkla och brutna sadeltak och en sammantaget låg siluett som gemensam nämnare i hela området. Strandvägen med gångväg, öppna grönytor och större träd som skapar avstånd mellan bebyggelse och strandlinje.

Institutionsmiljöerna Sigtunastiftelsen, Humanistiska läroverket, Lekmannaskola och Sigtunaskolan, samtliga från det tidiga 1900-talet och med kyrklig koppling. Varje miljöes särpräglade men sammanhållna arkitektoniska utformning och framträdande placering på tallbevuxna höjder runt stadskärnan. Anläggningarnas inpassning i naturen, deras placering med långa vyer över Sigtunafjärden och anslutande promenadstigar och grönområden. Bebyggelsen som speglar utvecklingen från nationalromantik till funktionalism, med de olika

funktionsbyggnaderna kopplade till anläggningarnas verksamhet samt elevhem och personalbostäder.



Ny geografisk avgränsning för Sigtuna (AB 65) markerad med svart linje. Tidigare avgränsning markerad med röd punktdad linje.

Karta - Oaxen - Stora Vika (AB 9)

Motivering:

Industrimiljöer som speglar tre olika faser av kalkindustrins utveckling i huvudstadsregionen, och de samhällen detta gav upphov till – från de tidigindustriella anläggningarna på öarna Karta och Oaxen, i drift 1832-1880-tal respektive 1865-1975, till den storskaliga cementindustrin i Stora Vika från 1949, nedlagd 1981. (*Industrimiljö*)

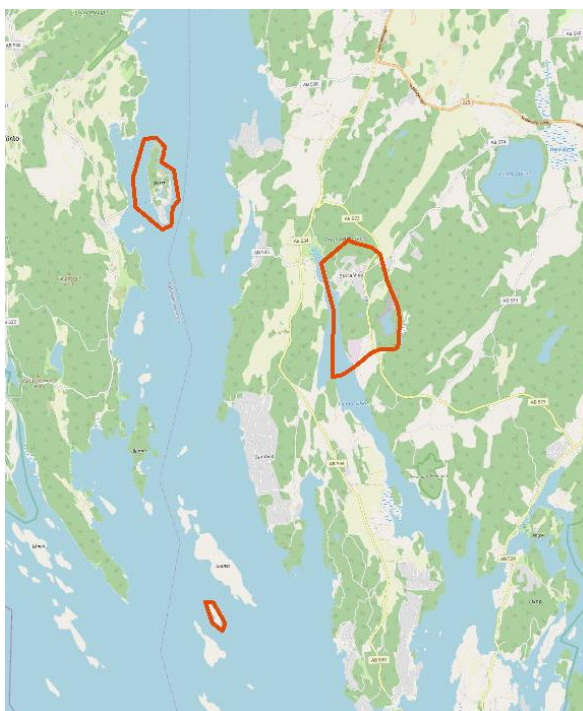
Uttryck för riksintresset:

Lämningarna av kalkbrott, industrianläggningar och hamnar på de tre platserna. Industrisamhällena med deras planläggning, bostäder och andra byggnader som tillhört verksamheten.

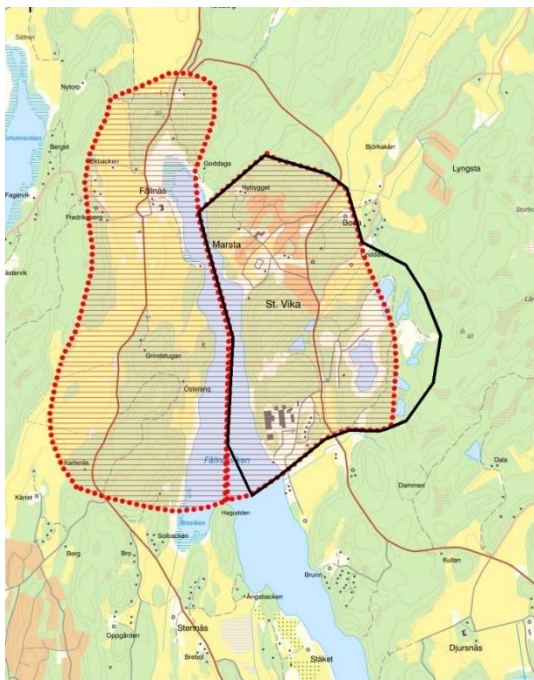
Kartas industriella lämningar i form av kalkbrottet, kalkugnarna, husgrunderna och stenpiren.

Oaxen, med det stora vattenfyllda kalkbrottet centralt på ön och de övriga brottytorna runt ön. Industrianläggningarnas strandnära lokalisering, skala och materialval. Silobyggnadernas dominans i industriområdet och mot farleden. De bevarade industrianläggningarna såsom Ettans kalkugn, silobyggnaderna, laboratoriet/verkstaden och lastkajen som speglar olika epoker av kalkindustrin på ön. Den tydliga uppdelningen mellan industriområdet och samhället med bostäder och andra funktionsbyggnader. Arbetarbostäderna från sent 1800-tal och de tidigare funktionsbyggnaderna. De vid östra stranden belägna bodarna och bryggorna. Det småskaliga vägnätet i samhället samt den hårdgjorda vägsträckan genom industriområdet.

Stora Vikas tydligt strukturerade industrilandskap med kalkbrottet, industriområdet, hamnen och bostadsområdet. Den strategiska placeringen av cementfabriken mellan kalkbrottet och hamnen med långsträckta strukturer och byggnadskonstruktioner så som hallbyggnader och cementugnarnas två skorstenar. Kontorsbyggnader och andra byggnader samt silor och lämningar av linbanan. Kalkbrottet med två huvudsakliga brytningsnivåer; den nedre kallad för Sänket och är vattenfylld. Vägen upp till kalkbrottet. Grupperna av flerfamiljs- och radhus i Marsta, från omkring 1950 uppförda med betongstomme och i enhetlig funktionalistisk stil. Skol- och servicebyggnaderna samt villorna, de sistnämnda samlade i en egen avskiljbar grupp. Bebyggelsens låga skala och de större bostadshusens sammanhållna ljusa, sadeltaksförsedda putsarkitektur. Husens medvetna placering efter landskapsrummets förutsättningar enligt modernismens stadsplaneringsideal med ljus och luft mellan byggnadskropparna. Det öppna och gröna aktivitetsområdet centralt beläget i den flacka dalgången och med fri sikt mot Fållnäs-viken.



Översikt Karta – Oaxen - Stora Vika (AB 9).



Justerad geografisk avgränsning för Stora Vika markerad med svart linje. Tidigare avgränsning markerad med röd punktagad linje (det rödmarkerade området till vänster är riksintresset Fällnäs).

Gustavsberg (AB 56)

Motivering

Brukssamhälle med industriell verksamhet från tidigt 1800-tal till 1970-talet och det samhälle detta skapat, framför allt präglad av 1800-talets patriarkaliska industrisamhälle och 1900-talets moderna bruks- och mönstersamhälle enligt Kooperativa Förbundets (KF) och KF:s arkitektkontors vision. (*Brukssamhälle, odlingslandskap och rekreativmiljö*)

Uttryck för riksintresset

Den strategiska lokaliseringen av porslinsfabriken vid Farstaviken med närhet till transporter och vattenkraft, det sistnämnda synligt genom Kvarndammen. Mångfalden av industribyggnader från 1820-talet till 1970-talet där tillverkningens olika led och utveckling kan avläsas. Kontorsbyggnaderna, packbodarna, portvaktstugan, kraftstationen, vattenhjulet och andra byggnader och anläggningar kopplade till produktion, distribution, representation och utställning. Fabriksområdets, Kattholmens och samhällets karaktäristiska front mot vattnet. Gustavsbergs kyrka och kommunalhuset som fritt liggande landmärken med visuella samband däremellan.

De norra och södra bruksgatorna från 1800-talets senare hälft till tidigt 1900-tal, företrädesvis belägna i mindre dalgångar och på lägre höjder. De äldsta gatornas strikt raka sträckningar med regelbundet placerade bostadshus samt det tidiga 1900-talets mjukt formade gatunät med fritt placerade bostadshus. Alléerna och de grönskande trädgårdarna med plats för odling samt tomternas förgårdsmark med planteringar och olika traditioner av tomtavgränsningar. Inslagen av bevarad natur inom och mellan områdena. Bostadshusens enhetliga volymer, utformning, material och färgsättning inom respektive bebyggelsegrupp i enlighet med rådande arkitekturströmningar. De enligt KF:s restaureringsidéer moderniserade fasaderna i trä och tegel, ibland med delvis bevarad 1800-talsdekor.

Bostadsbebyggelsen från slutet av 1930-talet till 1950-talet ritad av KF:s arkitektkontor, varsamt infogade i terrängen enligt modernismens planeringsideal med bevarad natur inom och mellan bostadsområdena. Anpassningen av vägnätet till topografin, särskilt tydligt i områdena Höjdagen och Hästhagen. Avsaknaden av tydliga tomtavgränsningar i flera områden. Den enhetliga arkitekturen i respektive husgrupp, där volymerna, materialen och färgsättningarna följer tidens ideal men med en lokal prägel som till exempel Höjdagens faluröda enfamiljshus.

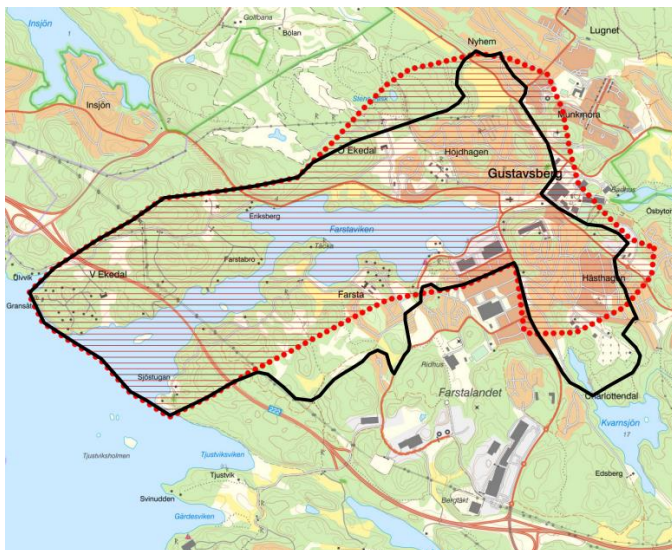
De gemensamma byggnaderna och anläggningarna så som kyrkan, frikyrkorna, begravningsplatserna, skolorna, vattenverket, badhuset, tvättstugorna, handelsboden, konsumbutikerna, värdshuset och förlossningshemmet. Det runda kommunalhuset från 1954.

Ägarfamiljens bostad Farsta slott med dess front mot vattnet med tillhörande byggnader, alléer och den engelska parken. De äldre gårdarna Västra Ekedal och Östra Ekedal, torpen samt skogs- och lantarbetarbostäderna. Resterna av odlingslandskapet, åkern Mörkdalen samt lantbruksbyggnaderna så som stallet och oxhuset i Farsta.

De påkostade villorna från 1800-talet till tidigt 1900-tal för brukets ägarfamiljer lokaliserade vid vattnet så som Farsta udde, Farstavik och Strandvik.

Sommarnöjesbebyggelsen från mitten av 1800-talet till början av 1900-talet på sjönära tomter i det glest bebyggda äldre kultur- och skärgårdslandskapet.

Ekonomibyggnaderna tillhörande alla ovan nämnda typer av bostadsbebyggelse så som uthuslängorna, dassen, jordkällarna, lusthusen och båthusen.



Ny geografisk avgränsning för Gustavsberg (AB 56) markerad med svart linje. Tidigare avgränsning markerad med röd punktdad linje.

Hallstavik (AB 96)

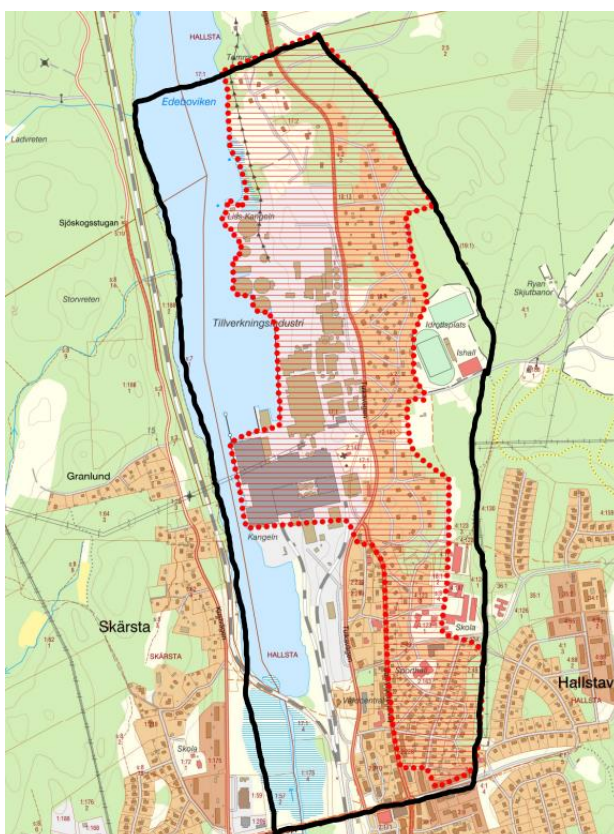
Motivering

Industrimiljö med Hallsta pappersbruk och omgivande samhällsbildning där utvecklingen inom såväl den industriella papperstillverkningsprocessen som inom planering och byggande av ett samhälle i brukstraditionens följd återspeglas särskilt tydligt, från brukets grundande 1913 och t.o.m. 1900-talets andra hälft. (*Industrimiljö; industrilandskap*)

Uttryck för riksintresset

Hallsta pappersbruk byggd för storskalig processindustri där papperstillverkningens utveckling och olika led kan avläsas genom en mångfald av byggnadsstilar, fasadmaterial och volymer från 1910- till 1980-tal. Pappersbrukets strategiska lokalisering med närhet till transporter via vattnet och järnvägen med fabriksområdets front mot vattnet. Ångcentralen som med en höjd om 40 meter utgör ett väl synligt landmärke i Hallstavik. Den successivt framväxta bostadsbebyggelsen från 1910-tal till 1900-talets mitt med ett gradvis utbyggt planmönster. Röd villornas enhetliga trähusbebyggelse och bebyggelsens inpassning i topografin. De solitär belägna putsade stenhusen i två våningar med klassisk arkitektur och parkliknande tomter från tiden 1916 till 1920. Tjänstemannabostäderna, uppförda 1914–1924, bestående av enklare villor. Tjänstemannavillorna i tegel från 1951. De gulfärgade och panelklädda standardstugorna från 1921, samt egnahemsbebyggelsen från 1925 och framåt med de standardiserade och panelklädda villorna belägna på likartat utformade tomter. Den lite avskilda disponentbostaden. De offentliga byggnaderna och

gemensamma samhällsfunktionerna i form av bland annat ungarlshotellet, skolan, kyrkan, badhuset och idrottsplatsen med ishallen vilka återspeglar brukets sociala och ekonomiska ansvar för samhällsbygget fram till och med 1900-talets mitt.



Ny geografisk avgränsning för Hallstavik (AB 96) markerad med svart linje. Tidigare avgränsning markerad med röd punktdrad linje.

Stenhamra (AB 28)

Motivering

Stenindustri anlagd och driven av Stockholms stad för att möta den växande huvudstadens stora behov av gatsten. De industriella lämningarna och det anslutande samhället visar ett välordnat *stenhuggarsamhälle* från 1880- till 1930-tal (*stenbrott, stenindustri, stenhuggarsamhälle*)

Uttryck för riksintresset

Bebyggelsen i det nära nog kompletta och i ursprungligt skick bevarade stenhuggarsamhället, samt de tydliga lämningarna efter den industriella verksamheten. Stenbrottet och dagbrotten tillsammans med de synliga brottytorna

och lämningarna av skrotsten. Den stora sorteringsfickan där makadam sorterades och den dominerande åsbildningen som utgörs av den långsträckt skrotstenstippen och lämningen efter banvallen. Den väl samlade och bevarade bostadsbebyggelsen med dess prägel av det sena 1800-talet i planering, utformning och byggnadsdetaljer. Arbetarkasernerna med uthusen, ungarhuset och ingenjörsbostaden med kontoret. Uthusens ovanligt väl bevarade mångfald med till exempel tvättstuga, dass och jordkällare. Gemensamma anläggningar såsom skolan och konsumbutikerna med tillhörande förråd, en av landets allra första konsumtionsbutiker som först efter hand öppnades för allmänheten. Det småskaliga vägnätet, gångstråken och bryggan som berättar om rörelsemönstret inom Stenhuggarbyn och stenhuggeriets verksamhet, samt stenhuggarsamhällets kontakt med vattnet som återspeglar vattenvägarnas betydelse för transport av människor och gods till och från Stockholm.



Ny geografisk avgränsning för Stenhamra (AB 28) markerad med svart linje. Tidigare avgränsning markerad med röd punkterad linje.

Ärendet

Länsstyrelsen i Stockholm arbetar sedan några år med översyn och revideringar av länets riksintresseområden för kulturmiljövården. Områdena har delats in i olika teman och de aktuella riksintresseområdena hör till tema Städer och tätorter och tema Industrimiljöer. Länsstyrelsen har fört dialoger med kommunerna om de

föreslagna ändringarna. Riksantikvarieämbetet har tagit emot förslag på revideringar och kommit med synpunkter på dessa. Därefter har materialet bearbetats och färdigställts.

Skälen för beslutet

Beskrivningstexterna var i behov av att uppdateras för att förtydliga riksintresseanspråket. Därmed behövde också avgränsningarna justeras så att de speglar innehållet i riksintresset korrekt i enlighet med myndighetens kriterier.

- Bygge och bo: Justeringar har gjorts i text och avgränsning för att omfatta hela tävlingsområdet.
- Djursholm och Gamla Stocksund-Mörby: Text och areal har justerats för att fånga in årsringar från 1900-talets första årtionden.
- Herräng: Texten har utvecklats och avgränsningen har justerats för att bättre överensstämma med riksintressets inriktning, vilket lett till arealminskningar i söder och en utvidgning i öster för att fånga in gruvhålskomplex.
- Norrtälje: Text och areal har justerats för att få med relevanta uttryck för stadens historia som saknats tidigare, såsom parkområdet söder om hamnen
- Saltsjöbaden: Tidigare ingick en mycket liten del av villasamhället, varför text och areal har justerats för att riksintresset ska kunna omfatta de centrala delarna av samhället.
- Sigtuna: Texten har utvecklats och avgränsningen har justerats för att helhetsbilden av Sigtuna, som tidigare var uppdelad i två områden, ska framgå tydligare.
- Karta - Oaxen - Stora Vika: Avgränsningen har justerats i öster för att fånga in kalkbrotten, detta för att helhetsbilden av Stora Vika ska bättre överensstämma med riksintressets inriktning.
- Gustavsberg: Avgränsningen har justerats för att helhetsbilden av Gustavsberg ska bättre överensstämma med riksintressets inriktning. Detta har medfört att kvarndammen, kyrkogården och delar av jordbruksområdet som saknats tidigare tagits med. Arealminskningar har gjorts för att utesluta sådana delar som inte tillhör anspråkets inriktning så som Gustavsbergs centrum och skogspartier i norr.

- Hallstavik: Avgränsningen har justerats för att helhetsbilden av Hallstavik ska överensstämma bättre med riksintressets inriktning. Det betyder att transporthistoriska delar som vatten/hamn- och spårområden i väster tagits med, mer bebyggelse i samhällets centrala delar samt i öster idrottsplatsen.
- Stenhamra: Arealen har minskats, främst i norr för att utesluta ej för riksintresset relevant bebyggelse.

Syftet med revideringarna är att förenkla hanteringen av riksintressena i plansammanhang samtidigt som eventuella brister i innehållet ses över.

Beskrivningstexterna förs in i Riksantikvarieämbetets förteckningar och görs tillgängliga på webben. De geografiska avgränsningarna görs tillgängliga i länsstyrelsens Web-GIS.

Detta beslut har fattats av enhetschef Solveig McKenzie efter föredragning av handläggare Tina Mathiesen. Beslutet har signerats elektroniskt och saknar därför namnunderskrift.

Kopia till:

Boverket

Lidingö kommun

Danderyds kommun

Norrtälje kommun

Nacka kommun

Solna kommun

Sigtuna kommun

Södertälje kommun

Nynäshamns kommun

Värmdö kommun

Ekerö kommun