



Kommunstyrelsen

§230

Dnr KS 2022-1155

Yttrande över samråd för ändrade havsplaner Beslut

Kommunstyrelsen beslutar att godkänna samhällsbyggnadskontorets yttrande över samråd för ändrade havsplaner.

Sammanfattning av ärendet

Havs- och vattenmyndigheten har bjudit in Norrtälje kommun att yttra sig över samrådsförslag till nya havsplaner för Västerhavet, Östersjön och Bottniska viken. Samrådsförslaget innehåller inga större ändringar inom Norrtälje kommuns geografiska område, men förslag till två alternativa utredningsområden för energiutvinning (havsbaserad vindkraft) föreslås sydost om kommungränsen. Samhällsbyggnadskontoret anser att förslaget inte står i konflikt med kommunens föreslagna markanvändning i ÖP 2040. Samhällsbyggnadskontoret är positiv till att området som utgör riksintresse för energiproduktion vid Svenska Björn inte pekas ut för energiutvinning, på grund av områdets naturvärden och försvarsintresset, och anser det lämpligt att utreda vidare de föreslagna områdena längre ut till havs.

Beslutsunderlag

§122 SBU Yttrande över samråd för ändrade havsplaner

Beslutande sammanträde

Protokollsanteckningar:

Per Lodenius (C), Ulrika Falk (S), Anna Söderblom (V) och Milla Rydstrand (MP) lämnar in följande protokollsanteckning:

"Oppositionen i Norrtälje kommun är positivt inställt till havsbaserad vindkraft, och vill att förutsättningarna för havsbaserad vindkraft stärks. Vi vill också se en förbättrad samexistens mellan Försvarsmaktens intressen och den förnybara energiproduktionen.

Det är märkligt att Norrtälje kommuns styrande majoritet i form av ett eget yttrande ger sig in i ett resonemang om vindkraftverks utsläpp av mikroplaster och bisfenol A med hänvisning till en rapport framtagen av en intresseorganisation mot vindkraft (turbingruppen).

Det fåtal mätningar och vetenskapliga studier som finns, visar inte att vindkraftverk skulle vara en viktig källa till utsläpp av mikroplast. Oavsett om de beräkningar som används



kommer från branschen eller från andra aktörer, är slutsatsen att vindkraft i jämförelse med andra källor sannolikt bidrar med försumbara mängder mikroplast.

(källa naturvardsverket.se/amnesomraden/plast/om-plast/mikroplast)

Styret får naturligtvis hänvisa till vilka källor man vill, men då skall det framgå tydligare att det är ett partipolitiskt dokument – inte något som ser ut som en tjänsteskrivelse från Norrtälje kommun.

Att dessutom handlingen skickas ut samma dag som mötet skall ske tycker vi är olyckligt."

Jacob Heitmann (SD) lämnar in följande protokollsanteckning:

"Havs- och vattenmyndigheten har bjudit in Norrtälje kommun att yttra sig över samrådsförslag till nya havsplaner för Västerhavet, Östersjön och Bottniska viken. Samhällsbyggnadskontoret yttrar sig över de föreslagna ändringarna utifrån gällande havsplan och utifrån de frågor som Havs- och vattenmyndigheten ställt. Det politiska styret ställer sig bakom den problembeskrivning i yttrandet som samhällsbyggnadskontoret har och styret kompletterar med ytterligare synpunkter:

Hur ser ni på förslagen till energiområden samt alternativa energiområden?

Det politiska styret (M-SD-L-KD) ställer sig bakom samhällsbyggnadskontorets yttrande gällande att havsbaserad vindkraft kan få en visuell påverkan och att det är svårt i detta skede att bedöma vindkraftens blinkande ljus och potentiella störande effekt. Vi ser därför fram emot en mer omfattande visualisering hur det kommer att påverka kommunens ytterstskärgård. Vi vill betona att vi delar HaV:s bedömning att exploateringar inom eller närområdet skulle kunna skada områdets värden som skulle medföra att främst skärgårdens öar och skär utsätts för störande ljud eller ljus, förändrad landskapsbild eller andra effekter som kan negativt påverka upplevelsen av området.

I samband med det behövs det även djupgående analyser av de ekonomiska konsekvenserna för fastighetsägare och besöksnäringen i skärgården. Skärgården har stor betydelse för Norrtälje kommuns karaktär, unika skärgårdsidentitet och kulturhistoria.

Friluftslivsområden i havet finns på några ställen och tillgängligheten vid etablering av havsbaserad vindkraft behöver säkerställas. Faktaunderlaget om vindkraftens effekter på kulturmiljö, friluftsliv och rekreation, samt dess sociala och ekonomiska effekter för exempelvis besöksnäringen i ett lokalt och regionalt perspektiv är idag bristfälligt och behöver kompletteras.

Miljökonsekvenser

Konsekvensbeskrivning av förslag till ändrade havsplaner för Bottniska viken, Östersjön och Västerhavet (dnr 2168-23) är omfattande och styret anser att vindkraftens påverkan på miljön bör väga tyngre än vad det gjort tidigare och förespråkar genomgående analyser över de olika konsekvenser havsbaserad vindkraft har lokalt och globalt.



I konsekvensbeskrivningen nämns att plastföroreningar är ett växande problem, speciellt när det bryts ner till mikroskopiska partiklar. Detta bör få en större uppmärksamhet och tyngd i en omfattande utredning eftersom vindkraftverk kan ge ifrån sig stora mängder plast och bisfenol A i naturen från sina rotorblad under sin livslängd, som kan påverka såväl växt- som djurliv. Vi föreslår därför ytterligare utveckling av HaV:s konsekvensanalys vad gäller giftfri miljö. De utredningar som gjorts utifrån andra länder kan komplettera basunderlaget. (Leading Edge erosion and pollution from wind turbine blades Asbjørn Solberg, Bård-Einar Rimereit og Jan Erik Weinbach, July 2021)

Kommunstyret delar uppfattningen att konsekvenserna för den lokala livsmedelsförsörjningen från havet, fiskhamnar och kustsamhällen är betydande och bör tas i beaktning vid prövning av vindkraftsprojekt.

Att beakta de långsiktiga potentiella konsekvenserna är av yttersta vikt för en hållbar planering och förebyggande av konsekvenser för framtida generationer. Några exempel är:

- *De betongfundament som uppförs under respektive verk, går ej att återanvända efter verkets livslängd gått ut (max 20 år) på grund av erosion i betongen.*
- *Osäkert hur fiskbestånd och miljö påverkas.*
- *Potentiellt stor effekt på kustsamhällens samhällsekonomi samt kultur/identitet.*
- *Långsiktig påverkan på det marina livet från kronisk lågfrekvent undervattensljud & vibrationer under anläggning och drift. Likaså beteendeförändringar, störd kommunikation, likaså kombinationen uppvirvlat sediment, föroreningar och syrebrist, fiskens lek, uppväxt och vandringar.*
- *Påverkan på strömmönster/vattenomsättning.*
- *Kumulativa effekter.*

Övrigt

Det politiska styret (M-SD-L-KD) i Norrtälje kommun anser att utvinning av en planerbar synkron energiproduktion är att föredra framför oplanerbar asynkron energiproduktion. Detta för att planerbar synkron energiproduktion som kärnkraft och vattenkraft har en större stabilitet framför den oplanerbara asynkrona energiproduktionen som är väderberoende. Planerbar baskraft är något vi prioriterar för våra kommuninvånare och det näringsliv som är behov av en kostnadseffektiv och stabil baskraft för trygg etablering och produktion av varor och tjänster.

För att skapa stabilitet i elnätet i ett allt mer energikrävande samhälle, krävs en stabil elförsörjning, något man endast kan uppnå med stora generatorer, något som återfinns dels i kraftverk som drivs av fossila bränslen (kol, gas och diesel) och fossilfria bränslen (vatten och kärnkraft).

Enda framkomliga väg som vi ser är det byggs kraftverk som drivs med fossilfri kraft från



vatten och kärnkraft. Energin förbrukas i samma sekund som den tillverkas, varvid några av ovanstående lösningar måste finnas. Vi anser därför att dessa tekniker skall prioriteras framför andra oplanerbara energikällor.

Tidöpartierna höll en presskonferens den 2 november 2023 för att presentera utredningen om ny kärnkraft – ett andra steg, som kommer titta på att undanröja hinder och ge bättre förutsättningar för enskilda aktörer att bygga såväl små modulära reaktorer (SMR) som konventionella reaktorer på flera platser i Sverige, vilket även Norrtälje kommuns styre ser som vägen framåt för Sverige och kommunen.

I övrigt är styret positiva till ett brett samråd och att man kan titta på att få in större variation med information från näringslivet och naturvårdsorganisationer, för att ge en större bredd av infallsvinklar till beslutsunderlaget.

När det handlar om säkerheten har vi det svenska "open-door systemet" och höga TWh-mål som gör att vi i dagsläget har en huggsexa om tillstånd för att bygga marina vindkraftsparker, dessutom många gånger av andra länder varvid vi inte kommer att ha total kontroll av vårt eget elnät, vilket bör ses över som potentiell säkerhetsrisk.

Eftersom det är oroliga tider ekonomiskt, krig i närområdet och en risk för störningar finns det grund för att utföra fullständiga övergripande analyser för att inte förlora självförsörjningsmöjligheter, svenskt fiske, marin matproduktion och krisberedskap. Att låsa upp stora områden kan medföra stora risker för kommuninvånarna.

Kommunstyret i Norrtälje kommun anser att uppdraget som givits Havs- och vattenmyndigheten är svårförenligt med intentionerna med den statliga havsplaneringens grunduppdrag, där syftet är att bidra till en långsiktigt hållbar utveckling. Avvägningar ska göras i havsplanerna för att förena näringspolitiska mål, sociala mål och miljömål och i arbetet ska en ekosystemansats tillämpas. Planprocessen får utvisa om den omfattning av energiutvinningsområden som ska planeras in enligt uppdraget är möjlig utan att göra avkall på förutsättningarna för själva havsplaneringen.

Med ovanstående synpunkter anser Kommunstyret i Norrtälje kommun att risken för negativa konsekvenser bedöms som stor för kommunen i flera av de områden som föreslås för energiutvinning, särskilt de områden som ligger närmst Norrtälje kommun, Ö216 och Ö218. Till detta kommer de kumulativa effekterna av flera etableringar vilket faktiskt utgör målet med planeringen enligt uppdraget. Kommunstyret har även svårt att se att dessa förslag till områden för energiutvinning är förenliga med planeringsmålen för den statliga havsplaneringen."

Beslutsgång

Ordföranden frågar om kommunstyrelsen kan besluta i enlighet med kommunstyrelsens samhällsbyggnadsutskotts förslag, och finner att kommunstyrelsen beslutar i enlighet med förslaget.



Beslutet ska skickas till

Havs- och vattenmyndigheten, havochvatten@havochvatten.se, dnr 2168-23

Paragrafen är justerad

**Kommunstyrelsens
samhällsbyggnadsutskott**

§122

Dnr KS 2022-1155

**Yttrande över samråd för ändrade havsplaner
Beslut**

Kommunstyrelsens samhällsbyggnadsutskott föreslår:

Kommunstyrelsen beslutar att godkänna samhällsbyggnadskontorets yttrande över samråd för ändrade havsplaner.

Sammanfattning av ärendet

Havs- och vattenmyndigheten har bjudit in Norrtälje kommun att yttra sig över samrådsförslag till nya havsplaner för Västerhavet, Östersjön och Bottniska viken. Samrådsförslaget innehåller inga större ändringar inom Norrtälje kommuns geografiska område, men förslag till två alternativa utredningsområden för energiutvinning (havsbaserad vindkraft) föreslås sydost om kommungränsen. Samhällsbyggnadskontoret anser att förslaget inte står i konflikt med kommunens föreslagna markanvändning i ÖP 2040. Samhällsbyggnadskontoret är positiv till att området som utgör riksintresse för energiproduktion vid Svenska Björn inte pekas ut för energiutvinning, på grund av områdets naturvärden och försvarsintresset, och anser det lämpligt att utreda vidare de föreslagna områdena längre ut till havs.

Beslutsunderlag

Tjänsteutlåtande - förslag till ändrade havsplaner
Bilaga 1 - Yttrande samråd om nya havsplaner

Beslutande sammanträde**Beslutsgång**

Ordföranden frågar om kommunstyrelsens samhällsbyggnadsutskott kan besluta i enlighet med kommunstyrelsekontorets tjänsteutlåtandes förslag, och finner att kommunstyrelsens samhällsbyggnadsutskott beslutar i enlighet med förslaget.

Beslutet ska skickas till

Havs- och vattenmyndigheten, havochvatten@havochvatten.se, dnr 2168-23

Paragrafen är justerad

Justerandes sign

Utdragsbestyrkande



Samhällsbyggnadskontoret, planavdelningen

Handläggare: Emil Ödegaard Jacobsson
Titel: Översiktsplanerare
E-post: emil.odegaard-jacobsson@norrtalje.se

Till: Kommunstyrelsens samhällsbyggnadsutskott

Yttrande över samråd för ändrade havsplaner

Förslag till beslut

Kommunstyrelsens samhällsbyggnadsutskott föreslår:

Kommunstyrelsen beslutar att godkänna samhällsbyggnadskontorets yttrande över samråd för ändrade havsplaner.

Sammanfattning av tjänsteutlåtandet

Havs- och vattenmyndigheten har bjudit in Norrtälje kommun att yttra sig över samrådsförslag till nya havsplaner för Västerhavet, Östersjön och Bottniska viken. Samrådsförslaget innehåller inga större ändringar inom Norrtälje kommuns geografiska område, men förslag till två alternativa utredningsområden för energiutvinning (havsbaserad vindkraft) föreslås sydost om kommungränsen. Samhällsbyggnadskontoret anser att förslaget inte står i konflikt med kommunens föreslagna markanvändning i ÖP 2040. Samhällsbyggnadskontoret är positiv till att området som utgör riksintresse för energiproduktion vid Svenska Björn inte pekas ut för energiutvinning, på grund av områdets naturvärden och försvarsintresset, och anser det lämpligt att utreda vidare de föreslagna områdena längre ut till havs.

Ärendet

Beskrivning

I februari 2022 beslutade regeringen om Sveriges första havsplaner. I samband med beslutet gav regeringen i uppdrag till flera statliga myndigheter att se över om det gick att utöka den havsbaserade elproduktionen per år. I de antagna havsplanerna ges förutsättningar för cirka 60 TWh, men endast 20–30 TWh beräknas bli aktuella i slutändan. Regeringen har gett berörda myndigheter i uppdrag att se om det går möjliggöra för ytterliga 90 TWh. Havs – och vattenmyndigheten påbörjade därför ett arbete med att revidera havsplanerna.

Ett avgränsningssamråd inför miljöbedömning skedde under hösten 2022. Energimyndigheten levererade därefter förslag till områden lämpliga för energiutvinning under våren 2023. Dessa områden har därefter bearbetats av Havs – och vattenmyndigheten som nu bjuder in till samråd över förslag till nya havsplaner.

Det nya förslaget innebär inga större ändringar inom kommunens geografiska yta. Precis som i befintlig havsplan har riksintresse för försvar fått företräde framför riksintresse för energiproduktion vid Svenska Björn. Två nya alternativa områden för energiutvinning föreslås sydost om kommungränsen. Dessa områden ska utredas vidare under havsplaneprocessen, men ska ses som alternativ om de huvudsakliga energiutvinningsområdena inte går att genomföra.

Lagkrav

Enligt 4 kap 10 § miljöbalken (MB 1998:808) ska vart och ett av havsområdena Bottniska viken, Östersjön och Västerhavet ha en havsplan som ger vägledning till myndigheter och kommuner vid planläggning och prövning av anspråk på användning av området.

Enligt 6 kap 3 § MB ska det för planer göras en strategisk miljöbedömning, om genomförandet av planen, programmet eller ändringen kan antas medföra en betydande miljöpåverkan.

Enligt 6 kap 11 § MB ska miljökonsekvensbeskrivningen innehålla

1. en sammanfattning av planens eller programmets innehåll, dess huvudsakliga syfte och förhållande till andra relevanta planer och program,
2. en identifiering, beskrivning och bedömning av rimliga alternativ med hänsyn till planens eller programmets syfte och geografiska räckvidd,
3. uppgifter om
 - a) miljöförhållandena och miljöns sannolika utveckling om planen eller programmet inte genomförs,
 - b) miljöförhållandena i de områden som kan antas komma att påverkas betydligt,
 - c) befintliga miljöproblem som är relevanta för planen eller programmet, särskilt miljöproblem som rör ett sådant område som avses i 7 kap. eller ett annat område av särskild betydelse för miljön, och
 - d) hur hänsyn tas till relevanta miljö kvalitetsmål och andra miljö hänsyn,
4. en identifiering, beskrivning och bedömning av de betydande miljöeffekter som genomförandet av planen eller programmet kan antas medföra,
5. uppgifter om de åtgärder som planeras för att förebygga, hindra, motverka eller avhjälpa betydande negativa miljöeffekter,
6. en sammanfattning av de överväganden som har gjorts, vilka skäl som ligger bakom gjorda val av olika alternativ och eventuella problem i samband med att uppgifterna sammanställdes,
7. en redogörelse för de åtgärder som planeras för uppföljning och övervakning av den betydande miljöpåverkan som genomförandet av planen eller programmet medför, och
8. en icke-teknisk sammanfattning av 1-7.

Lag (2017:955).

Enligt 6 kap 12 § MB ska miljökonsekvensbeskrivningens omfattning och detaljeringsgrad vara rimlig med hänsyn till

1. bedömningsmetoder och aktuell kunskap,
2. planens eller programmets innehåll och detaljeringsgrad,
3. var i en beslutsprocess som planen eller programmet befinner sig,
4. att vissa frågor kan bedömas bättre i samband med prövningen av andra planer och program eller i tillståndsprövningen av verksamheter eller åtgärder, och
5. allmänhetens intresse.

Koppling till gällande styrdokument

ÖP 2040, samrådsversion ÖP 2050.

Ekonomiska konsekvenser och riskanalys

Är inte tillämplig.

Förvaltningens analys och slutsatser

Samhällsbyggnadskontoret bedömer att de föreslagna ändringarna inte konkurrerar med kommunal planering eller kommunala intressen. Fler alternativa energikällor är positivt för kommunen och det är lämpligt att utreda områdena Ö216 och Ö218 vidare. Om vindkraftverk uppförs inom områdena kommer de, trots deras placering långt ute till havs, vara synliga från kommunens ytterskärgård, däribland Svenska Högarna, som ligger ca 34 km från det närmaste området.

I ärende om avgränsningssamråd inför MKB för projektet "Baltic Offshore delta" efterfrågade kommunen fler visualiseringar, en analys av influensområdets påverkan på ytterskärgårdens utveckling i form av tillskapande av nya skyddade områden, påverkan på flera ekologiska aspekter, näringsliv och turism samt val av lokalisering av anläggningen. Dessa synpunkter kommer fortsatt vara gällande oavsett vilken, och om, någon aktör väljer att ansöka om etablering av energiproduktion inom

områdena Ö216 och Ö218. Havs – och vattenmyndigheten bör förtydliga inför granskning, om områdena pekas ut för energiutvinning, vilka aspekter inom respektive område som särskilt behöver analyseras samt vilka krav på utredningar som kan bli aktuella inom respektive område.

Tidplaner

Samråd pågår 15 september – 15 december 2023.

Granskning är planerad till vår/sommar 2024.

Överlämning till regeringen 31 december 2024.

Anna Keskitalo
Samhällsbyggnadsdirektör
Samhällsbyggnadskontoret

Annika Andersson
Planchef
Samhällsbyggnadskontoret

Bilagor

Bilaga 1 – Yttrande över samråd för ändrade havsplaner

Beslut skickas till

Havs- och vattenmyndigheten, havochvatten@havochvatten.se, dnr 2168-23



PLANAVIDELNINGEN

Namn: Emil Ödegaard Jacobsson
E-post: emil.odegaard-jacobsson@norrtalje.se
Havs- och vattenmyndigheten

Yttrande över samråd – förslag till ändrade havsplaner

Sammanfattning

Hur ser ni på förslagen till energiområden samt alternativa energiområden?

Norrtälje kommun bedömer att havsbaserad vindkraft kan få en visuell påverkan på de yttersta delarna av skärgården. Synintrycket av vindkraftverk, deras blinkande ljus och potentiella störande effekt kan vara svårt att bedöma. I detta skede anser samhällsbyggnadskontoret att det är svårt att bedöma hur stor påverkan blir. Norrtälje kommun ser det dock som positivt att områdena utreds vidare i havsplaneprocessen.

Miljökonsekvenser

Samhällsbyggnadskontoret anser att relevanta konsekvenser har pekats ut i konsekvensbeskrivningen. Ett omfattande utredningsbehov föreligger vid fortsatt planering och genomförande i utpekade energiområden. Vid eventuell fortsatt planering i område Ö216 och Ö218 kommer kommunen behöva medverka för att ta ställning till eventuell påverkan på Norrtälje kommuns intressen.

Övrigt

I havsplanen för Östersjön pekas 24 områden ut för energiutvinning, varav 22 är utredningsområden och av dessa 13 alternativa utredningsområden. Norrtälje kommun anser över lag att utpekande av så pass många alternativa utredningsområden för energiproduktion medför en otydlighet inför kommande planering. Norrtälje kommun anser att det vore lämpligt om Försvarsmakten och Havs- och vattenmyndigheten (HaV) kunde ge tydligare vägledning avseende vilka områden som kan bli aktuella. Inför havsplanernas granskningsskede finns mindre möjligheter för kommunen att påverka. Det hade varit lämpligt att ge tydligare

POSTADRESS

Box 800, 761 28 Norrtälje
Planavdelningen

BESÖKSADRESS

Estunavägen 14

KONTAKT

0176-710 00
kontaktcenter@norrtalje.se
www.norrtalje.se



vägledning redan i samrådsskedet. Om det efter granskning införs helt nya områden för energiutvinning med en stor påverkan på kommunen bör samrådet tas om.

Ärendet

I februari 2022 beslutade regeringen om Sveriges första havsplaner. I samband med beslutet gav regeringen i uppdrag till flera statliga myndigheter att se över om det gick att utöka den havsbaserade elproduktionen per år. I de antagna havsplanerna ges förutsättningar för ca 60 TWh, men endast 20–30 TWh beräknas bli aktuella i slutändan. Regeringen har gett berörda myndigheter i uppdrag att se om det går att möjliggöra för ytterligare 90 TWh. Havs- och vattenmyndigheten (HaV) påbörjade därför ett arbete med att revidera havsplanerna. Havsplanerna består av Västerhavet, Östersjön och Bottniska viken. Norrtälje kommun berörs huvudsakligen av havsplanen för Östersjön.



Figur 1 De tre havsplaneområdena, Havs- och vattenmyndigheten



Under hösten 2022 genomfördes ett s.k. avgränsningssamråd för miljökonsekvensbeskrivning, vilket är en del av planprocessen. Norrtälje kommun hade inga synpunkter på avgränsningssamrådet. Under våren 2023 har Energimyndigheten givit förslag på nya områden lämpade för energiproduktion. Dessa har sedan tagits i beaktande inför revidering av havsplanerna.

Havsplanerna samråds med berörda kommuner och länsstyrelser, samt andra berörda parter. Samrådstiden pågår till den 15 december 2023. Norrtälje kommun har därför möjlighet att yttra sig.

Havs- och vattenmyndigheten önskar svar på följande 3 frågor:

- Hur ser ni på förslagen till energiområden samt alternativa energiområden?
- Finns det ytterligare konsekvenser som behöver uppmärksammas, utöver de som tas upp i miljökonsekvensbeskrivningarna? I så fall vilka?
- Hur kan vi förbättra förslagen i övrigt?

Anknytande ärenden

- Gällande havsplaner, Norrtälje kommun yttrade sig senast i granskningsskedet den 17 juni 2019 (ärendenummer KS 2018-602)
- Avgränsningssamråd inför miljökonsekvensbeskrivning – Baltic Offshore Delta och tillhörande internkabelnät den 7 mars 2022, KS 2022-38
- Avgränsningssamråd inför miljökonsekvensbeskrivning 10 oktober 2022, KS 2022-1155 Avgränsningssamråd inför miljökonsekvensbeskrivning 10 oktober 2022, (detta ärende)

Havsplanernas uppbyggnad

Havsplanerna innehåller vägledning om mest lämplig användning. Den eller de användningar som anges i ett område har företräde framför andra användningar. I stora delar av havet kan olika användningar samsas om de anpassar sig till varandra. Havsplanerna vägleder om vilken eller vilka användningar som har företräde och vilken anpassning som behövs. Havsplanerna anger 13 användningar.

Havsplanerna innehåller även områden som anges som alternativa energiutvinningsområden, och alternativa utredningsområden energiutvinning. De alternativa områdena kan ses som möjliga ersättningar eller komplement till föreslagna områden. Havsplanerna anger också områden där särskild hänsyn



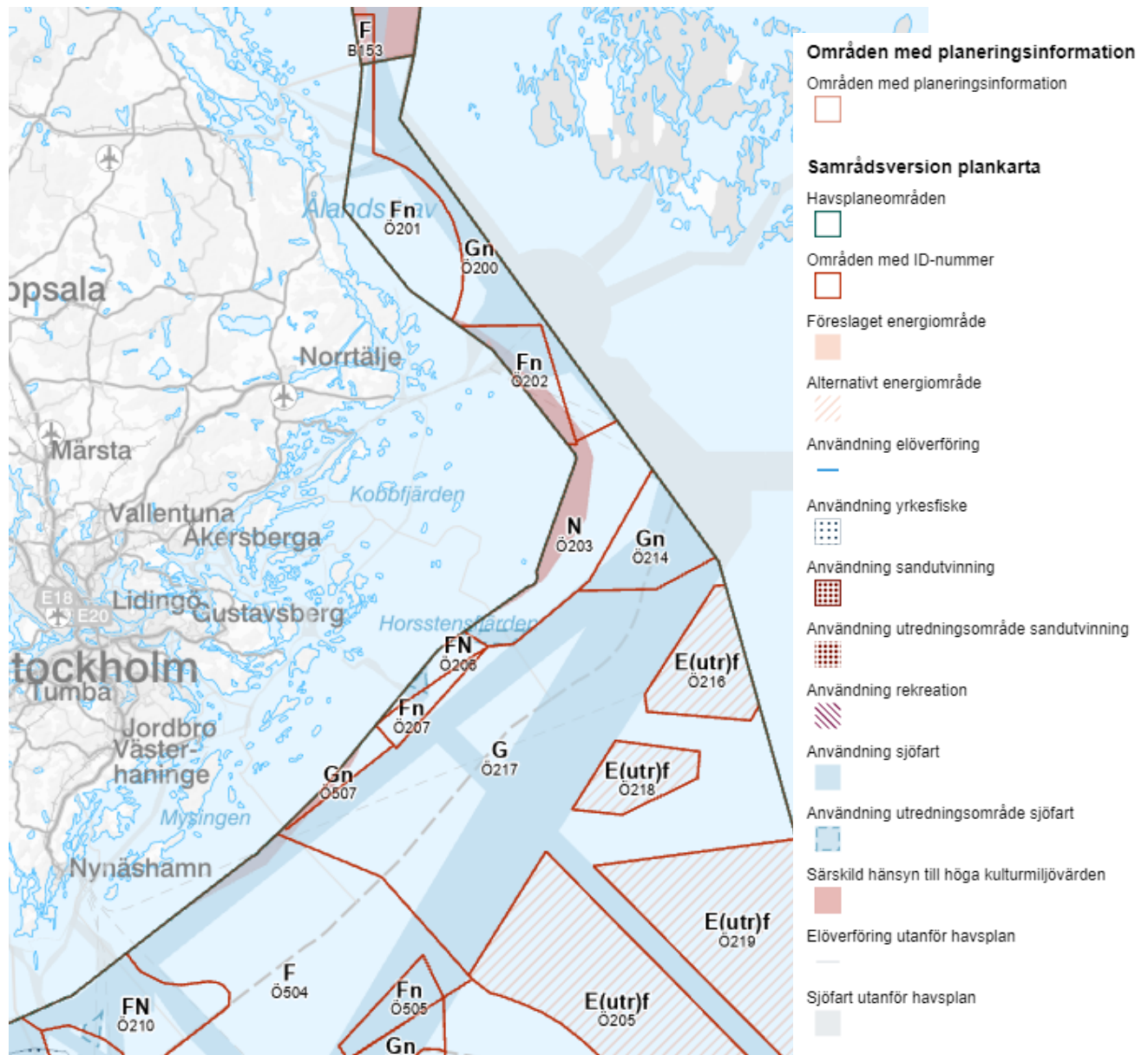
ska tas till höga naturvärden, till höga kulturmiljövärden eller till totalförsvarets intressen.

Havsplanen för Östersjön

Havsplanerna ska bidra till att nå samhällsmålet om 100 procent fossilfri elproduktion år 2040. Förutsättningarna för vindbruk i Östersjön skiljer sig mellan olika havsområden. Gemensamt för alla områden är att de tekniska möjligheterna för havsbaserad vindkraft är goda, sett till vindhastighet och djup. Sjöfarten är intensiv i hela Östersjön. Totalförsvarets militära del ianspråkar stora ytor, både öppna och ej öppna. Nära land finns många värdefulla kulturmiljöer och områden för rörligt friluftsliv. Sydvästra, södra, sydöstra och mellersta Östersjön har stora naturvärden med bland annat fåglar, däggdjur och värdefulla bottenmiljöer.

Utgångspunkten för planeringen har varit uppdaterade underlag för nya eller ändrade områden för energiutvinning i havsplanerna (Energimyndigheten 2023). Planeringen av områden för energiutvinning bygger på en helhetsbedömning av hur havsplanen bäst kan bidra till att energimålen nås. Områden för energiutvinning föreslås både i utsjön och i mer kustnära områden. Vissa föreslagna områden berörs av Natura 2000-lagstiftningen, vilket innebär att vindkraftsetablering endast kan tillåtas där om den inte riskerar att skada eller störa de livsmiljöer eller arter som ska skyddas. Alla förslag till områden med energiutvinning och alternativa områden i Östersjön förutom två anges som utredningsområden. I Östersjön grundar sig detta i de osäkerheter som råder kring vindkraftens påverkan på försvarsintresset och osäkerheter kring kumulativa effekter av storskalig vindkraftsetablering, bland annat på naturvärden och möjligheterna att ansluta elproduktionen till stamnätet.

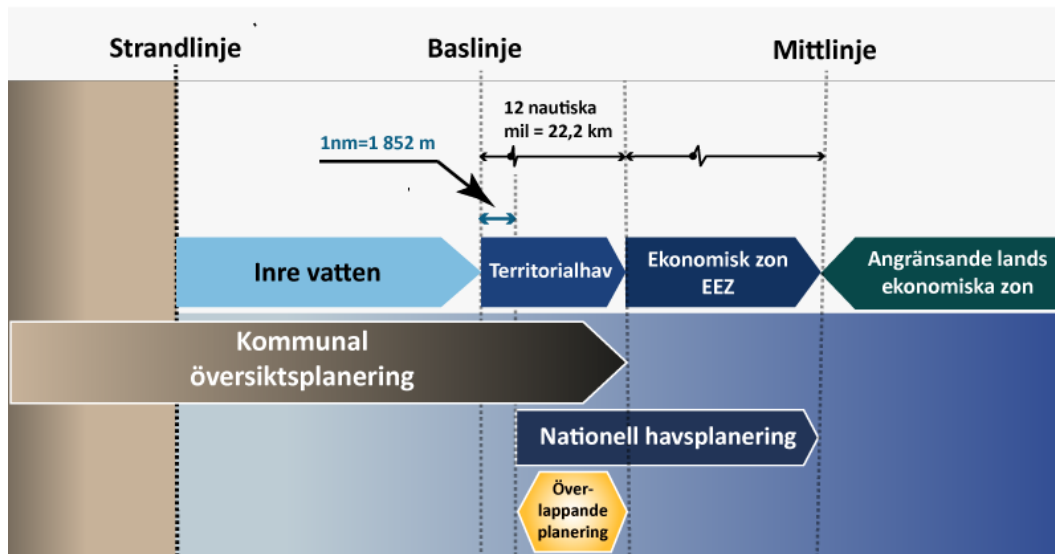
Vid energiutbyggnad ska särskild hänsyn tas till totalförsvarets intressen. De många energiområden som havsplanen anger i Östersjön innebär risk för sammanlagd, kumulativ påverkan på totalförsvarets intressen. Den risken ska beaktas vilket kan innebära begränsningar för utbyggnadens omfattning, samlat eller i enskilda områden. I alla förslag till områden för energiutvinning och alternativa energiområden anges därför särskild hänsyn till totalförsvarets intressen. I vissa av områdena anges även särskild hänsyn till höga naturvärden.



Figur 2 Utdrag ur förslag till ny havsplan för Östersjön med utpekade användningsområden

Havsplanerna i förhållande till kommunala mål, planer och program

Kommunen ansvarar för planering inom kommunens gränser, vilket inkluderar både inre vatten och territorialhav. En del av territorialhavet ingår även i den nationella havsplaneringen, vilket innebär att planeringen överlappar. Kommunens och statens intressen kan därför stå i konflikt med varandra.



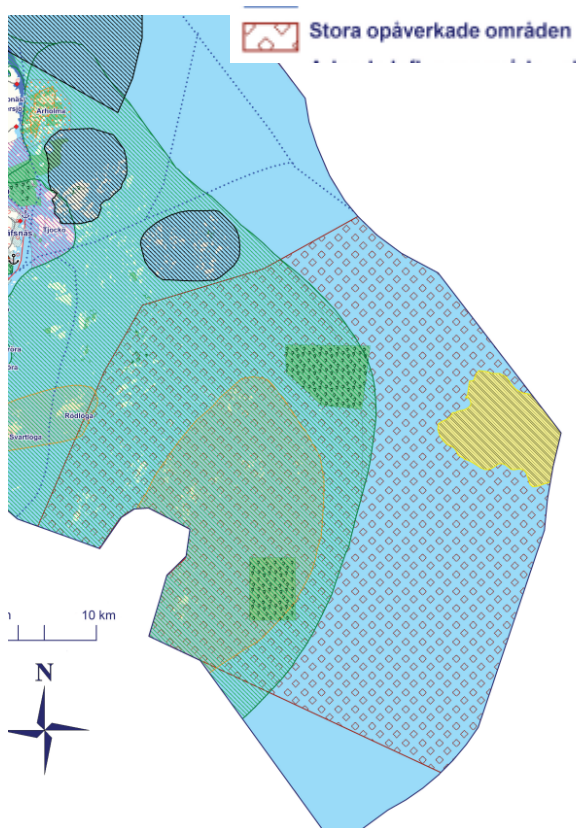
Figur 3 Nationell och kommunal översiktlig planering

ÖP 2040

Havsplaneområdet omfattar delar av det område som är utpekade som ett stort opåverkat område enligt 3 kap 2 § miljöbalken. I dessa områden gäller följande riktlinjer:

”Utpekande av stora opåverkade områden innebär en hushållning av mark- och vattenområden och främjar en bättre samordning av störande verksamheter och åtgärder till redan påverkade områden.

Åtgärder i eller utanför ett stort opåverkat område ska inte tillåtas om de urholkar de kriterier som utgör grund för området. Vid nyetablering av vägar, större anläggningar och andra ingrepp i miljön ska en alternativ lokalisering noga övervägas. Störande verksamheter och åtgärder ska så långt som möjligt samordnas till redan påverkade områden. Mindre företag eller bebyggelse kan komma till stånd men det bör beaktas att även många små etableringar i längden kan skada områdets opåverkade karaktär. Exempel på olämpliga åtgärder i och i anslutning till området är täkt, väg, flygplats, motorsportbana, större bebyggelseområden, vindkraftverk, större master som förorsakar elektromagnetiska fält, skjutbana och liknande verksamheter. Rekommendationerna hindrar inte jord- och skogsbruk i områdena.”



Figur 4 Utdrag ur markanvändningskarta för ÖP 2040

Fördjupning av översiktsplanen för skärgården

Fördjupningen av översiktsplanen för skärgården överlappar inte med havsplaneområdet.

ÖP 2050 – samrådsversion

Havsplaneområdet omfattar områden som enligt ÖP 2050 är utpekade som hav. I dessa områden gäller följande ställningstaganden:

”Ett levande hav ska främjas genom att fiske, friluftsliv, båtliv, besöksnäring och vattenbruk utvecklas med hänsyn till den marina landskapsbilden och havet som naturmiljö. Påverkan från miljögifter och andra föroreningar ska minska. Vid exploatering av kustnära områden ska havsmiljön beaktas. Åtgärder krävs för att klara miljökvalitetsnormerna (MKN) för ytvatten. Grunda havsvikar ska bevaras orörda i så stor utsträckning som möjligt och nya bryggor och andra fasta anläggningar får endast anläggas om negativ påverkan på den marina naturmiljön kan undvikas.”



Området i ytterskärgården är, precis som i ÖP 2040, utpekade som ett stort opåverkat område enligt 3 kap 2 § MB. "Stora opåverkade områden ska så långt möjligt skyddas från åtgärder som påtagligt kan skada områdets karaktär. Åtgärder i eller utanför dessa områden ska inte tillåtas om de urholkar de kriterier som utgör grund för området. Vid nyetablering av större anläggningar och andra ingrepp i miljön ska alternativ lokalisering noga övervägas. Enstaka mindre företag eller bebyggelse kan sannolikt komma till stånd men den kumulativa effekten ska beaktas."

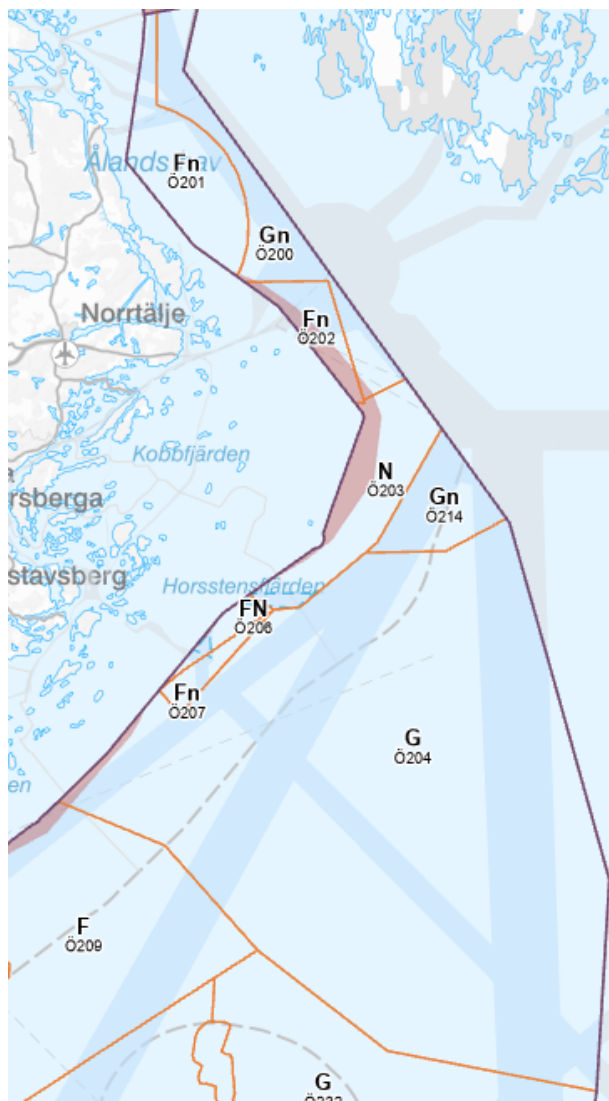
Riksintressen

Havsplaneområdets föreslagna användningar överensstämmer i stort med de utpekade riksintressena. Riksintresse för energiproduktion (AB002 Svenska Björn) är dock inte utpekade i havsplanen som ett område för energiutvinning. Området är utpekade som användningen Natur (N) och Generell användning, med hänsyn till natur- och kulturvärden (Gn)

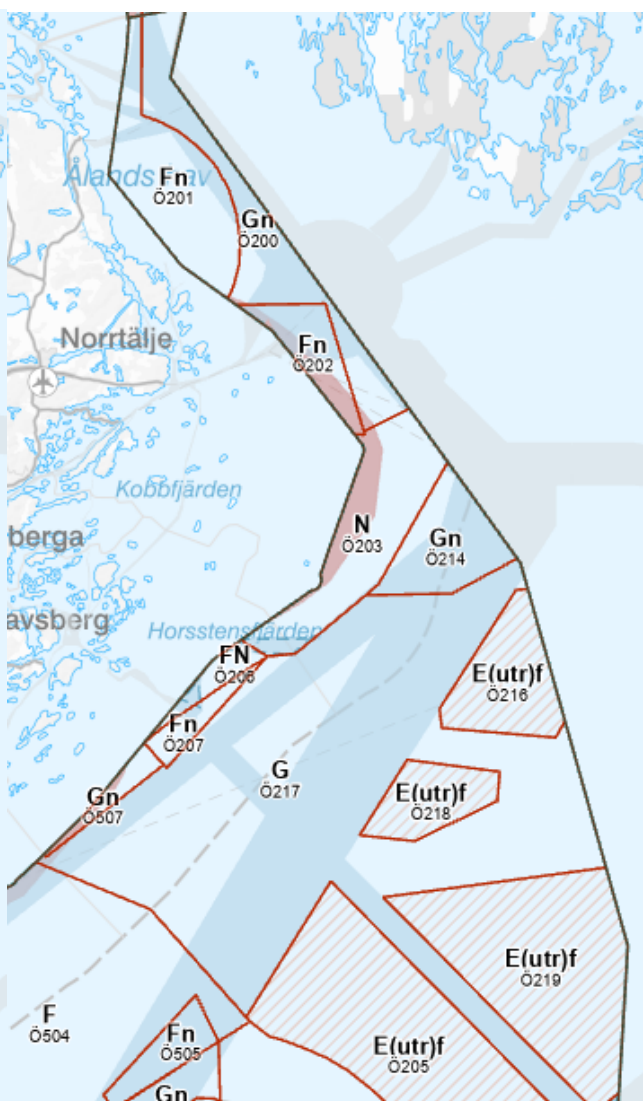
Viktigare ändringar i nya havsplaner

Kartorna nedan visar gällande och förslag till nya havsplaner. Ingen förändring avseende markanvändning sker inom kommunens geografiska gränser. Nya områden för energiutvinning föreslås i havet sydöst om kommungränsen. Det närmaste (Ö216) är beläget cirka 9 km från kommungränsen, 34 km från Svenska Högarna. Ytterligare ett område föreslås längre söderut (Ö218), cirka 13,5 km från kommungränsen, 38 km från Svenska högarna. Båda dessa områden överlappar delvis med Baltic Offshore Delta, ett vindkraftsprojekt som kommunen yttrade sig över våren 2022.

Dessa områden har beteckningen E(utr)f vilket innebär "utredningsområde energiutvinning, alternativ". Dessa utgör alternativt område med goda förutsättningar för energiutvinning där utredning krävs i områdena för att avgöra om användning energiutvinning är den mest lämpliga. Under samrådet ses ett alternativt område som ett alternativ eller potentiellt komplement till föreslagna områden att överväga i den fortsatta planeringsprocessen.



Figur 5 Utdrag ur gällande havsplan för Östersjön



Figur 6 Utdrag ur samrådsförslag – ny havsplan för Östersjön

Samhällsbyggnadskontorets bedömning

Samhällsbyggnadskontoret yttrar sig över de föreslagna ändringarna utifrån gällande havsplan och utifrån de frågor som Havs- och vattenmyndigheten ställt:



Hur ser ni på förslagen till energiområden samt alternativa energiområden?

Norrtälje kommun omfattas inte av några områden för energiproduktion inom kommunens geografiska gränser. Områdena Ö216 och Ö218 ligger sydöst om kommungränsen. Under samrådet ses ett alternativt område som ett alternativ eller potentiellt komplement till föreslagna områden att överväga i den fortsatta planeringsprocessen. Områdena anges som alternativ då den samlade belastningen av alla områden bedöms stor på försvarsintresset. Möjligheterna att ansluta alla dessa områden till elnätet i närtid bedöms också som låg.

Energiproduktion till havs kan omfatta både **havsbaserad vindkraft** och **utvinning av övrig havsenergi**. Havsenergisystem är ett samlingsbegrepp som i nuläget främst innefattar energiomvandling från vågor, tidvatten, temperaturskillnader och salthaltsskillnader. Enligt Boverket är vågkraft den havsenergiteknik som har visat sig ha bäst förutsättningar i Sverige. För de aktuella områdena bedömer havs- och vattenmyndigheten att de har goda förutsättningar för **havsbaserad vindkraft**.

Områdena ligger ca 9 km respektive 13,5 km från kommungränsen. Hela ytterskärgården är av högsta värde genom dess betydelse för djur- och växtliv, friluftsliv, forskning och miljöövervakning samt kulturmiljövård.

Samhällsbyggnadskontoret bedömer att havsbaserad vindkraft kan få en visuell påverkan på de yttersta delarna av skärgården. Fotomontage i avgränsnings-samråd för miljökonsekvensbeskrivning i ärendet "Baltic Offshore Delta" visade att vindkraftverk, beroende på deras höjd och väderförhållanden, skulle synas relativt väl från Svenska Högarna. Synintrycket av vindkraftverk, deras blinkande ljus och potentiella störande effekt kan vara svårt att bedöma. I detta skede anser samhällsbyggnadskontoret att det är svårt att bedöma hur stor påverkan blir. Norrtälje kommun ser det dock som positivt att områdena utreds vidare i havsplaneprocessen.

Miljökonsekvenser

Samhällsbyggnadskontoret anser att relevanta konsekvenser har pekats ut i konsekvensbeskrivningen. Ett omfattande utredningsbehov föreligger vid fortsatt planering och genomförande i utpekade energiområden. Vid eventuell fortsatt planering i område Ö216 och Ö218 kommer kommunen behöva medverka för att ta ställning till eventuell påverkan på Norrtälje kommuns intressen.



Övrigt

Norrtälje kommun anser att det vore bra om kommungränser kunde redovisas i den digitala kartan, för att underlätta bedömning av eventuell påverkan.

I havsplanen för Östersjön pekas 24 områden ut för energiutvinning, varav 22 är utredningsområden och av dessa 13 alternativa utredningsområden. Norrtälje kommun anser över lag att utpekande av så pass många alternativa utredningsområden för energiproduktion medför en otydlighet inför kommande planering. Norrtälje kommun anser att det vore lämpligt om Försvarmakten och HaV kunde ge tydligare vägledning avseende vilka områden som kan bli aktuella. Inför havsplanernas granskningsskede finns mindre möjligheter för kommunen att påverka. Det hade varit lämpligt att ge tydligare vägledning redan i samrådsskedet. Om det efter granskning införs helt nya områden för energiutvinning med en stor påverkan på kommunen bör samrådet tas om.