



Samhällsbyggnadskontoret/Fastighetsenheten

Handläggare: Johan Jönsson
Titel: Projektsamordnare
E-post: Johan.jönsson@norrtalje.se

Bilaga 1 Rapporteringsunderlag - uppdrag projektera för att utöka kapaciteten vid Svanberga skola

Innehåll

Bilaga 1 Rapporteringsunderlag - uppdrag projektera för att utöka kapaciteten vid Svanberga skola	1
1 Uppdraget/ärendet i korthet	2
2 Sammanfattning	2
3 Svanberga skola	3
3.1 Beskrivning av verksamheten	3
3.2 Bedömning av framtida behov	4
3.2.1 Hemvist, Grupp rum och ändamålsenliga undervisningslokaler	4
3.2.2 Tillagningskök	5
3.2.3 Matsalen	5
3.2.4 Idrottshall och omklädningsrum	5
3.2.5 Skolgårdens rörelse ytor och aktivitets ytor	6
3.2.6 Säkra och barnvänliga resvägar till skolorna	6
3.3 Beskrivning av fastigheten	6
3.4 Tekniska förutsättningar	6
3.5 El	6
3.6 Värme	6
3.7 Ventilation	7
3.8 Styr- och reglerutrustning	7
4 Beroenden	7
5 Förutsättningar för utökning av Svanberga skola	7
5.1 Planprocessen	7
5.2 Var befinner vi oss nu	7
5.3 Bakgrund	8
5.4 Vad har hänt under samrådsskedet	8
5.5 Risker kopplade till att bygglovsprocessen startar innan detaljplanen är antagen	12
5.6 Nästa steg i planarbetet	12
5.7 Tider	13
Karta	14



Samhällsbyggnadskontoret/Fastighetsenheten

Handläggare: Johan Jönsson
Titel: Projektsamordnare
E-post: Johan.jönsson@norrtalje.se

1 Uppdraget/ärendet i korthet

Fastighetsenheten har blivit tilldelad ett uppdrag från mål och budget 2024–2026 med titeln "Projektera för att utöka kapaciteten vid Svanberga skola"

Uppdraget kommer att redovisas i form av en skriftlig rapport till kommunstyrelsen den 2 december 2024 med inlämning till nämndsekretariat senast den 28 oktober

Uppdragen har utförts i samverkan mellan fastighetsenheten och barn- och utbildningskontoret.

2 Sammanfattning

Fastighetsenheten har blivit tilldelad ett uppdrag från mål och budget 2024–2026 med titeln "Projektera för att utöka kapaciteten vid Svanberga skola".

Arbetet har genomförts i samverkan med barn och utbildningskontoret.

Nuvarande detaljplan tillåter ingen utbyggnad av Svanberga skola, en ny detaljplan behöver därför tas fram. Ett positivt planbesked gavs av Samhällsbyggnadskontoret på delegation den 21 augusti 2023. Planprocessen pågår och befinner sig i samrådsskede. En ny detaljplan för Svanberga skolområde skulle kunna vara klar under kvartal 3 2025 under förutsättning att inga större synpunkter inkommer som påverkar planens genomförande.

Projektgruppen för detaljplanen har samlat in kunskap och synpunkter från en större projektgrupp från kommunens samtliga berörda förvaltningar samt representanter från Norrtälje Vatten och avfall. En miljöbedömning har gjorts som konstaterat att planen inte innebär risk för betydande miljöpåverkan. Löpande arbetsmöten tillsammans med utredare och arkitekter har genomförts för att hitta en lämplig gestaltning för skolan.



Samhällsbyggnadskontoret/Fastighetsenheten

Handläggare: Johan Jönsson
Titel: Projektsamordnare
E-post: Johan.jönsson@norrtalje.se

3 Svanberga skola



Bild 1 Svanberga skola

3.1 Beskrivning av verksamheten

Svanberga skola är en F-9-skola med drygt 450 inskrivna elever (oktober 2024), belägen i en vacker miljö strax utanför Norrtälje. Skolan har höga ambitioner och strävar efter att skapa en utvecklande skolmiljö där alla elever får möjlighet att växa och utvecklas. Trots att skolan, med hjälp av externt inhyrda paviljonger, har en teknisk kapacitet för upp till 490 elever, är den idag trångbodd och står inför flera organisatoriska och strukturella utmaningar som påverkar skolverksamheten negativt.

Trångboddheten gör att verksamheten har många utmaningar att hantera. Den bidrar till att det blir trångt på gemensamma ytor, som i korridorer och allmänna utrymmen, vilket leder till onödiga konflikter och mycket slitage. Detta kan i sin tur ha påverkan på studieron i skolan och i slutändan på elevernas måluppfyllelse.

En av de största utmaningarna är den underdimensionerade ytan som idag används som matsal. På grund av platsbristen är vissa klasser tvungna att äta i sina klassrum, vilket påverkar elevers, pedagogers och skolmåltdspersonalens trivsel och arbetsmiljö. Dessutom finns ett särskilt behov av en avskild del i matsalen för de elever som behöver en lugnare miljö under skolmåltiden. Skolan har idag ett mottagningskök med tillkommande transportkostnader och miljöpåverkan för mattransporter för den stora elevgruppen.

Idrottshallen är en annan kritisk begränsning. Den är för liten och har för få omklädningsrum för att rymma skolans undervisningsgrupper, och som en följd av detta måste flera klasser ibland ha



Samhällsbyggnadskontoret/Fastighetsenheten

Handläggare: Johan Jönsson
Titel: Projektsamordnare
E-post: Johan.jonsson@norrtalje.se

lektion samtidigt. Detta leder till mycket stora grupper och försvårar möjligheten att anpassa undervisningen, särskilt för elever med särskilda behov. I vissa fall har skolan varit tvungen att schemalägga lektioner utomhus eller slå ihop klasser, vilket förvärrar situationen ytterligare. Trots att den utökade undervisningstiden i ämnet idrott och hälsa är en positiv utveckling, har detta ytterligare förstärkt problemet med brist på utrymme i idrottshallen.

För låg- och mellanstadiet saknas det helt grupprum, vilket gör det svårt att dela upp elever för individanpassad undervisning. Detta påverkar särskilt de elever som är i behov av en mer strukturerad och lugnare miljö för att kunna fokusera och utvecklas optimalt. Årskurs 4–5 är för närvarande placerad i inhyrda paviljongmoduler, en lösning som både innebär hög hyra och stora underhållskostnader. Dessa moduler har dessutom under den senaste tiden ställt till med stora utmaningar när det gäller uppvärmning, ventilation och avlopp, vilket ytterligare förvärrar arbets- och lärmiljön för både elever och personal.

Utöver de redan nämnda områdena har Svanberga skola identifierat följande behov och förbättringsområden:

- **Ny hemkunskapssal:** En ny hemkunskapssal i anslutning till andra specialsalar skulle möjliggöra bättre integrering av ämnet i skolans pedagogiska verksamhet.
- **Ny och tydlig huvudentré:** En välkomnande och funktionell huvudentré skulle förbättra skolans tillgänglighet och första intryck för både elever och besökare.
- **Förbättrade utrymmen för skötsel och förvaring,** som soprum och städcentral
- **Lokaler för fritidshem och café,** som stödjer elevernas fritidsverksamhet och sociala samvaro.
- **Personalarbetsplatser** för att skapa bättre förutsättningar för personalen.
- **Omdisponering av kapprumsytor:** Det finns ett behov av att omdisponera kapprumsytor för att öka tryggheten för elever i årskurs 7–9 och för att öka vuxennärvaron.

Trots den tekniska kapaciteten för fler elever visar verkligheten att skolans nuvarande utrymme och resurser inte räcker till för att möta behoven hos de drygt 450 eleverna som redan går där. Detta påverkar elevernas lärmiljö och skolans förmåga att erbjuda en fullgod undervisning och attraktionskraft för nya elever.

3.2 Bedömning av framtida behov

Norrtälje kommuns förskole- och skolorganisation ska möjliggöra effektiva undervisningsgrupper i moderna och ändamålsenliga skollokaler. Det ska finnas en väl genomtänkt, transparent och accepterad resursfördelningsmodell som tar hänsyn till de olika förutsättningarna för verksamheterna. Detta för att säkerställa en likvärdig och kvalitativ utbildning för alla barn.

3.2.1 Hemvist, Grupprum och ändamålsenliga undervisningslokaler

Ändamålsenliga undervisningslokaler är centrala komponenter i skolans lärmiljö. Hemvisten fungerar som elevernas bas och trygga punkt i skolan. Det omfattar en variation av utrymmen, såsom studierum av olika storlekar, lärosalar, grupprum och allrum, vilka möjliggör både



Samhällsbyggnadskontoret/Fastighetsenheten

Handläggare: Johan Jönsson
Titel: Projektsamordnare
E-post: Johan.jönsson@norrtalje.se

individuellt och gruppbaserat lärande. Dessa rum är utformade för att stödja elevernas olika behov och inlärningsstilar, vilket skapar en stimulerande miljö för kunskapsutveckling.

På Svanberga skola finns det ett behov av att byta ut de lokaler som idag är placerade i den inhyrda paviljongen. Genom att ersätta dessa med mer ändamålsenliga undervisningslokaler kan skolan förbättra lärandemiljön och ge eleverna bättre förutsättningar för att nå sina mål.

3.2.2 Tillagningskök

Tillagningskök ses som ett mått på kvalitet och kommunens livsmedelspolicy fastställer att:

Vid om- och nybyggnationer ska alltid möjligheterna för tillagningskök utredas med hänsyn till ekonomi, hållbarhet och verksamhetens behov. Ambitionen är att maten ska lagas så nära gästen som möjligt. Samt att; Vi arbetar aktivt för att minska mängden transporter till och inom våra verksamheter.

En utbyggnad av Svanberga skola bör inkludera ett tillagningskök som motsvarar verksamhetens behov. Tillagningsköket kommer att bidra till att främja en hållbar och effektiv måltidsservice, vilket är viktigt för både elevernas välbefinnande och verksamhetens övergripande mål. Dessutom innebär ett tillagningskök en minskad miljöpåverkan genom att reducera transporter, vilket stödjer våra strävanden att skapa en mer hållbar verksamhet.

3.2.3 Matsalen

En välfungerande skolmatsal är avgörande för elevernas skolupplevelse och välbefinnande. Den fungerar inte bara som en plats för måltider utan också som en social samlingspunkt där eleverna kan interagera och bygga gemenskap. En attraktiv matsal uppmuntrar hälsosamma matvanor, vilket är viktigt för elevernas långsiktiga välmående. Dessutom minskar en välorganiserad matsalsverksamhet stress och ökar effektiviteten under lunchtider, vilket ger mer tid för avkoppling och social samvaro. Sammanfattningsvis är en fungerande skolmatsal en investering i elevernas fysiska och psykiska hälsa samt en viktig faktor för en positiv och inkluderande skolmiljö.

3.2.4 Idrottshall och omklädningsrum

En välfungerande idrottshall och omklädningsrum är centrala för skolans pedagogiska arbete och stödjer elevernas lärande och utveckling. En flexibel idrottshall möjliggör effektiv schemaläggning för olika aktiviteter och ämnen. Tryggheten i omklädningsrummen är avgörande, då en respektfull miljö främjar elevernas sociala interaktion och laganda. Genom att skapa en stimulerande och trygg miljö för fysisk aktivitet ökar motivationen och engagemanget, vilket gynnar både den fysiska och emotionella hälsan hos eleverna.



Samhällsbyggnadskontoret/Fastighetsenheten

Handläggare: Johan Jönsson
Titel: Projektsamordnare
E-post: Johan.jönsson@norrtalje.se

3.2.5 Skolgårdens rörelseytor och aktivitetsytor

Enligt kommunens riktlinjer för friytor vid förskolor och grundskolor¹ rekommenderas en sammanhängande friyta om minst 13 000 kvadratmeter, med en yta på 30 kvadratmeter per barn. Svanberga skola har idag cirka 450 elever och med teknisk kapacitet för upp till 490 elever. Skolan uppfyller därmed riktlinjerna med en bedömd friyta som överstiger det rekommenderade minimikravet. Detta innebär att skolan har tillräckliga friytor för både det nuvarande och det framtida elevantalet. Ytorna bedöms vara adekvata för att stödja en trygg och stimulerande utemiljö för alla elever.

3.2.6 Säkra och barnvänliga resvägar till skolorna

Säkra och barnvänliga resvägar till skolorna är avgörande för elevernas trygghet och välbefinnande. Skolvägar bör vara väl skyltade och erbjuda separerade cykel- och gångvägar. Det är också av stora vikt elever kan nå skolan med tillgång till kollektivtrafik, utan att vara beroende av föräldrar som skjutsar. Gång- och cykelvägar främjar hälsosam livsstil för eleverna.

3.3 Beskrivning av fastigheten

Svanberga skola är byggd 1990
Högstadiet byggdes till 2011-2012
Sporthallen byggdes 1990
Byggnadernas totala yta är 3 760 m² BRA

3.4 Tekniska förutsättningar

3.5 EI

Ställverket är idag fullt och skulle eventuellt behöva byggas ut eller kompletteras med ett nytt. Detta är avhängt på om köket ska byggas ut i samband med ombyggnationen. Ett tillagningskök med höga ellaster kräver troligtvis ny elservis.

Skolans paviljong och Sjöhagen förskola paviljong är anslutna med 63A vardera och belastar elservisen till skolan.

Vid eventuell tillbyggnad ska taket dimensioneras för att klara lasterna från en solcellsanläggning.

3.6 Värme

Elpanna med oljepanna som spets.

Rymlig undercentral som skulle kunna inrymma en bergvärmecentral om oljan tas bort. Dock är området inom ett vattenskyddsområde vilket kan försvåra tillstånd för borning av bergvärme. Energiförbrukningen för skola och 2st paviljonger ligger idag på 209kWh/kvm. Snittet på våra fastigheter är 149kWh/kvm vilket innebär att Svanberga skola är i behov av energibesparande åtgärder.

¹ Riktlinje för friytor vid förskolor och grundskolor i Norrtälje kommun



Samhällsbyggnadskontoret/Fastighetsenheten

Handläggare: Johan Jönsson
Titel: Projektsamordnare
E-post: Johan.jönsson@norrtalje.se

3.7 Ventilation

Låg och mellanstadiet har en dålig ventilationslösning som är energiineffektiv utan återvinning. Friskluften tas in genom hål i fasaden och på insidan sitter det värmebatterier för att värma upp friskluften. Nästan varje vinter vid riktigt kall temperatur händer det att dessa värmebatterier fryser sönder vilket resulterar i vattenskador.

I samband med en utökning/tillbyggnad av skolan bör man därför göra plats för nytt fläktrum och FTX-ventilation som betjänar de befintliga klassrummen och som ersätter de aggregat som är från 1995 och vars tekniska livslängd har passerat. Detta skulle minska värmebehovet och i sin tur ellasten.

3.8 Styr- och reglerutrustning

Styrutrustning och dess apparatskåp bör med fördel bytas ut i samband med att den utrustning som styren betjänar byts ut. Ska exempelvis ventilationen bytas ut ska man även ta med ny styrutrustning i samma projekt.

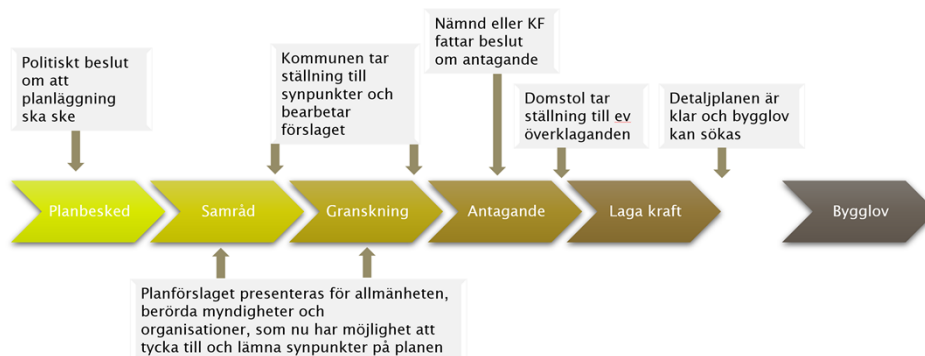
4 Beroenden

Ärendet har samband med ärende "Svanberga nya förskola" eftersom den nya förskolan är en del i den nya detaljplan som är under framtagande för Svanberga skolområde.

5 Förutsättningar för utökning av Svanberga skola

Nuvarande detaljplan för Svanberga skolområde tillåter ingen utökning av Svanberga skola.

5.1 Planprocessen



5.2 Var befinner vi oss nu

Detaljplanen för Svanberga skola befinner sig nu i *samrådsskede*. Detta innebär att den är inne i sin andra fas i planprocessen, enligt processbilden ovan. En första version av gestaltungsförslag



Samhällsbyggnadskontoret/Fastighetsenheten

Handläggare: Johan Jönsson
Titel: Projektsamordnare
E-post: Johan.jönsson@norrtalje.se

för tillbyggnader av skolan och ny förskola tillsammans med planhandlingar (plankarta och planbeskrivning samt tillhörande utredningar) presenteras för allmänheten och skickats ut på remiss till berörda myndigheter och organisationer för att inhämta synpunkter. Rent konkret innebär det formella samrådet att förslaget som ställs ut blir granskat, och sedan behöver omarbetas utifrån de synpunkter som kommer in. Länsstyrelsens synpunkter blir särskilt viktiga att beakta, eftersom de är den instans som har befogenhet att anta eller upphäva planen. Samrådet pågår *3 september – 18 oktober 2024* och ett samrådsmöte dit allmänheten blev inbjudna hölls i skolans lokaler den *12 september*. Plansamordnaren har informerat att bygg- och miljönämnden inte kommer hinna inkomma med sitt yttrande förrän 31/10 alt 1/11 vilket innebär att det är först då vi med säkerhet vet att vi kan påbörja omarbetningen av planförslaget.

5.3 Bakgrund

Ett positivt planbesked gavs av Samhällsbyggnadskontoret på delegation den 21 augusti 2023. I start-PM 2023-10-25 §104 beslutade stadsbyggnadsnämnden att planarbetet skulle påbörjas med syftet att möjliggöra för en utökning av skolans kapacitet samt bygga en ny förskola. I detta ingår att pröva möjligheten att bygga nya klassrum, storkök, matsal, idrott och utökad parkering. För att möta nuvarande och framtida behov behöver lokalerna omdisponeras och byggas till med nya funktioner. Under planarbetet kommer noggranna avvägningar behöva göras mellan befintliga vistelsevärden och naturvärden samt ytbehovet för de tillkommande funktionerna. Området innehåller bland annat en stor andel lågpunkter med översvämningssrisk och har brist på parkeringsplatser vilket begränsar den disponibla byggbara ytan. Det ligger även inom vattenskyddsområde för reservvattentäkten Erken vilket innebär särskilda restriktioner för dagvattenhanteringen. Även trafikmiljön behöver ses över för att möjliggöra en säker skolväg. I samband med planstarten identifierades även ett behov av att driva bygglovsprocessen för förskolan i ett tidigare skede än vad standardförfarandet i en planprocess anger.

5.4 Vad har hänt under samrådsskedet

Under samrådsskedet har projektgruppen för detaljplanen samlat in kunskap och synpunkter från en större projektgrupp från kommunens samtliga berörda förvaltningar samt representanter från Norrtälje Vatten och avfall. En miljöbedömning har gjorts som konstaterat att planen inte innebär risk för betydande miljöpåverkan.

Det har genomförts löpande arbetsmöten tillsammans med utredare och arkitekter för att hitta en lämplig gestaltning och i första hand bena ut de huvudsakliga knäckfrågorna i projektet som är:

- Hur undviks negativ påverkan på naturvärden och hur navigeras det förbi frågan om artskydd löses ut? (något som kan hindra en detaljplans möjlighet att antas)
- Hur anordnas en barnsäker och lokal hantering av dagvatten och skyfall som är förenliga med föreskrifterna i vattenskyddsområdet?
- Hur förbättras trafiksäkerheten inom skolområdet och säkerställs att ökad trafik till en större förskola och utbyggd skola inte genererar ökade trafiksäkerhetsrisker?



Samhällsbyggnadskontoret/Fastighetsenheten

Handläggare: Johan Jönsson
Titel: Projektsamordnare
E-post: Johan.jönsson@norrtalje.se

Arkitekterna FOJAB samt TOLARK/Sweco/Skanska har tagit fram ett gestaltungsförslag för skola och förskola där vi utifrån bedömningar av utredningsresultat och dialog med Länsstyrelsen angående påverkan på skyddade arter hittat en gestaltning av byggnader, dagvattenåtgärder och trafikåtgärder som vi bedömer är lämplig. Detta gestaltungsförslag har sedan legat till grund för plankarta och föreslagen reglering.



Figur 1: Illustration över tillkommande byggnadsvolymer. De numrerade volymerna visar skolans utbyggnad, den onumrerade visar förskolan. Bild FOJAB

Samhällsbyggnadskontoret/Fastighetsenheten

Handläggare: Johan Jönsson
Titel: Projektsamordnare
E-post: Johan.jönsson@norrtalje.se



Figur 2: Illustration över disposition av skolbyggnaden efter om- och tillbyggnad. Bild FOJAB

Samhällsbyggnadskontoret/Fastighetsenheten

Handläggare: Johan Jönsson
Titel: Projektsamordnare
E-post: Johan.jönsson@norrtalje.se



Figur 3: Illustrationsplan över planens bebyggelseförslag. Friytor för förskolegården respektive skolgården redovisas med röd streckad linje. Bild: FOJAB

Med anledning av att bygglovsprocessen för förskolan redan satt igång har arbetstakten forcerats lite, för att så tidigt som möjligt få fram Länsstyrelsens yttranden på övergripande gestaltning och placering av byggnader. Detta har också lett till att vi inte hunnit inkludera förskolans senaste gestaltningsförslag i trafikutredningens bedömning, då gestaltningen och ansvariga arkitekter ändrades efter att trafikutredningen färdigställts. Vissa utredningar har också av strategiska skäl senarelagts till nästa planskede.

Följande utredningar har genomförts under samrådsskedet:

- Naturvärdesinventering med riktad kärlväxt och svampinventering
- Groddjursinventering
- Dagvattenutredning (inkl. skyfallshantering) som även studerat påverkan på markavvattningsföretag och förenligheten med vattenskyddsområdenas föreskrifter



Samhällsbyggnadskontoret/Fastighetsenheten

Handläggare: Johan Jönsson
Titel: Projektsamordnare
E-post: Johan.jönsson@norrtalje.se

- Förenklat PM om barnkonsekvenser som har kartlagt vidare utredningsbehov
- Påverkan på riksintresse för naturmiljö
- Trafik-PM

5.5 Risker kopplade till att bygglovsprocessen startar innan detaljplanen är antagen

Att pröva ett bygglov innan en antagen detaljplan innebär alltid en risk, både för bygglovsprocessen och för planprocessen. I detaljplanen provas placering av byggnader och vad som är lämplig användning av mark och vattenområden genom en avvägning mellan allmänna och enskilda intressen. För att en plan ska kunna antas krävs att den uppfyller kraven på hälsa och säkerhet enligt PBL och miljöbalken, och att den visar på en god resurshushållning och att den inte innebär betydande miljöpåverkan. I anslutning till förskolan har några förekomster av fridlysta arter identifierats. Det finns en viss risk att Länsstyrelsen gör en annan bedömning i sitt samrådsyttrande än i de rådgivande samtal vi haft med dem under samrådsskedet. Det är avgörande att bygglovets inte söks förrän vi har fått in Länsstyrelsens samrådsyttrande och är helt säkra på att de håller med oss i bedömningen av att byggnaden är lämpligt placerad och utformad i förhållande till bland annat naturvärden. Om vi i detaljplanen behöver göra betydande omarbetningar efter att ett bygglov blivit beslutat finns risk för att bygglovets blir planstridigt när planen vinner laga kraft alternativt att planen inte kan fastställas.

5.6 Nästa steg i planarbetet

När alla samrådsyttranden inkommit ska gestaltungsförslaget och planhandlingarna arbetas om innan de ställs ut på nytt för granskning. I första hand sker omarbetningen med utgångspunkt i Länsstyrelsens synpunkter, eftersom planen annars riskerar att bli upphävd/inte kunna antas. Dagvatten- och skyfallsutredningen ska detaljeras för att säkerställa att de åtgärder som föreslagits i samrådet är helt och hållet genomförbara. Även trafikutredningen behöver detaljeras, och anpassas till det nya förslaget till förskola, eftersom trafiksäkerheten är en av de knäckfrågor som avgör om detaljplanen är lämplig för sitt ändamål.

Följande utredningar bedöms behöva göras under granskningsskedet:

- Fågelinventering
- Barnkonsekvensanalys
- Geoteknisk utredning och ev kontroll av markföroreningar/sulfidhalter i berg

Beroende på vilka synpunkter som inkommer från samrådet, kan det även ställas krav på ytterligare utredningar alternativt fördjupningar av redan genomförda utredningar. Behov av utredningar kan även utgå, om Länsstyrelsen bedömer att nuvarande underlag är tillräckligt.



Samhällsbyggnadskontoret/Fastighetsenheten

Handläggare: Johan Jönsson
Titel: Projektsamordnare
E-post: Johan.jönsson@norrtalje.se

Planprojektet kommer även behöva titta på ansvarsfördelningen för drift och anläggning av de åtgärder som föreslås (trafik, dagvattenanläggningar etc) för att säkerställa att planförslaget blir genomförbart.

5.7 Tider

Planprojektet arbetar för närvarande utifrån följande tidplan.

Granskning	kvartal 2 2025
Antagande	kvartal 3 2025
Laga kraft	kvartal 3 2025

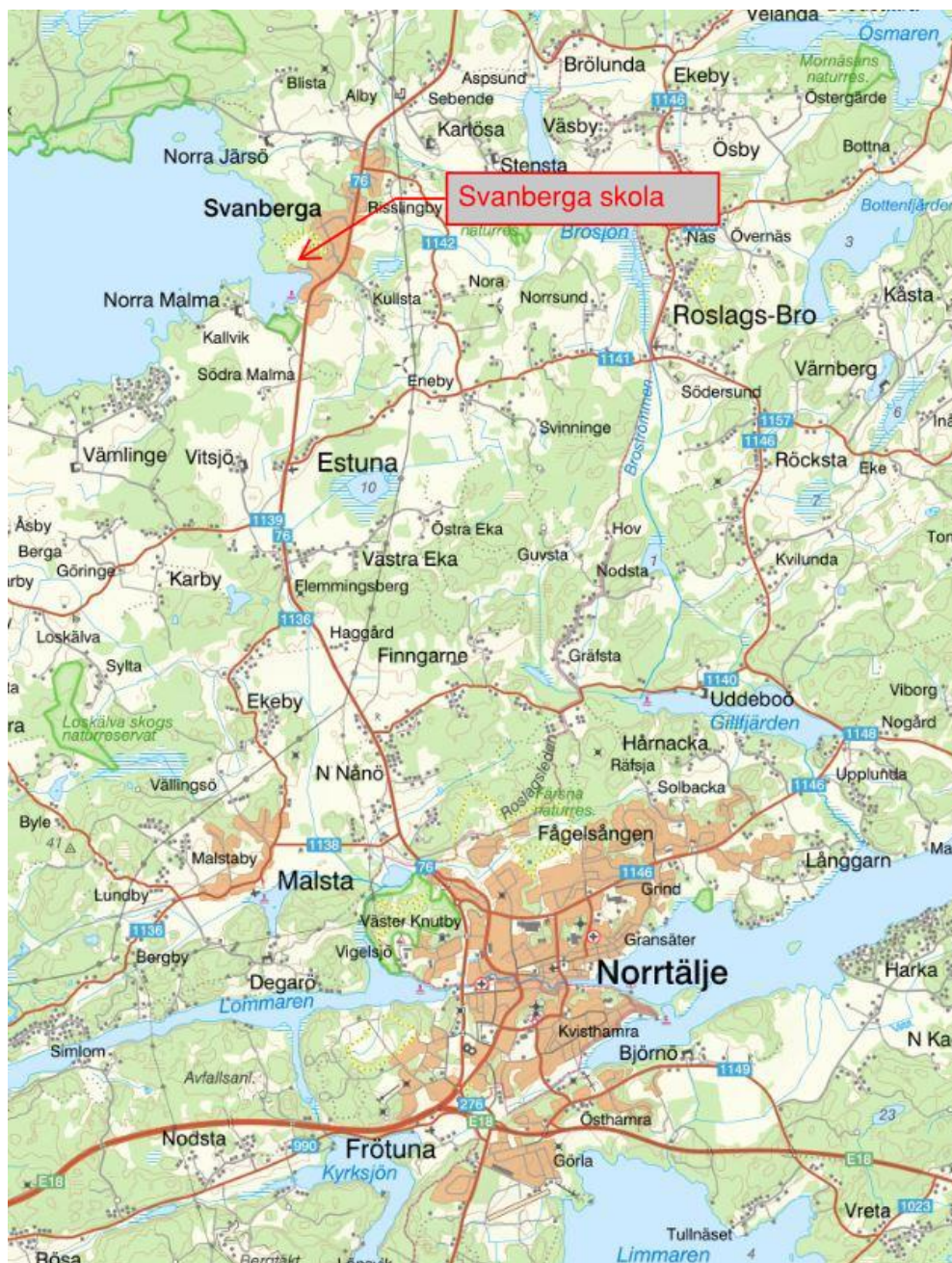
Beroende på vilka synpunkter som inkommer under samråd, kan det även ställas krav på ytterligare utredningar alternativt fördjupningar av redan genomförda utredningar och tidplanen kan därmed förskjutas framåt i tid.



Samhällsbyggnadskontoret/Fastighetsenheten

Handläggare: Johan Jönsson
Titel: Projektsamordnare
E-post: Johan.jonsson@norrtalje.se

Karta

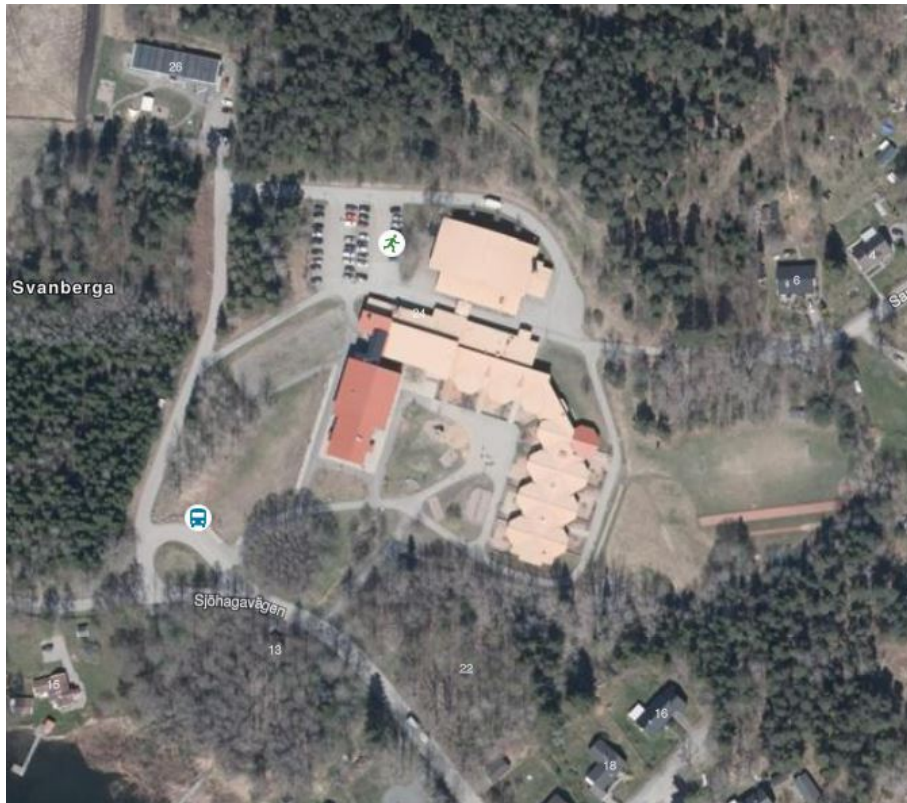


Figur 5 Karta översikt, Svanberga skola belägen norr om Norrtälje utmed väg 76



Samhällsbyggnadskontoret/Fastighetsenheten

Handläggare: Johan Jönsson
Titel: Projektsamordnare
E-post: Johan.jönsson@norrtalje.se



Figur 6: Svanberga skola