



Samhällsbyggnadskontoret, Planenheten

Handläggare: Emma Tarrodi Orlunder
Titel: Översiktsplanerare
E-post: emma.tarrodi-orkunder@norrtalje.se

Till: Kommunstyrelsens samhällsbyggnadsutskott

Norrtälje kommuns yttrande över Region Stockholms förslag till ny regional utvecklingsplan för Stockholmsregionen

Förslag till beslut

Kommunstyrelsens samhällsbyggnadsutskott föreslår:
Kommunstyrelsen beslutar att godkänna samhällsbyggnadskontorets förslag till yttrande över Region Stockholms förslag till ny regional utvecklingsplan för Stockholmsregionen.

Sammanfattning av tjänsteutlåtandet

Region Stockholms förslag till ny regional utvecklingsplan beskriver en vision, övergripande mål och prioriteringar samt en rumslig utveckling som illustreras i en strukturkarta och en plankarta. Norrtälje kommun ser i huvudsak positivt på planen som en gemensam regional målbild och ett viktigt gemensamt verktyg för regionens aktörer, men anser att kommunens särskilda förutsättningar och utmaningar bör synliggöras mer i planförslaget. Norrtälje har mycket att bidra med i regionen, som attraktiva livsmiljöer, värdefulla besöksmiljöer och tillgång till jordbruksmark för ökad självförsörjning i regionen. För att bibehålla och utveckla de styrkorna och nå en hållbar utveckling i regionen, även när invånarna blir fler, behöver den regionala tillgängligheten och transportsystemet utvecklas i takt med bebyggelseutvecklingen. Det är viktigt att infrastruktursatsningar görs, att hela regionen inkluderas i transportplaneringen och att viktiga funktioner och kopplingar synliggörs i en framåtblickande strukturkarta och plankarta. På så sätt kan en verklig flerkärnighet skapas där regionala stadskärnor, landsbygdsnoder och serviceorter kan avlasta den centrala regionkärnan. Norrtälje kommun anser även att den regionala utvecklingsplanen bör bygga vidare på den flerkärnighet som redan finns i regionen idag och att Norrtälje stad bör ses som en regional stadskärna.

Ärendet

Beskrivning

Bakgrund

Region Stockholm har tagit fram ett förslag till ny regional utvecklingsplan för Stockholmsregionen. Den regionala utvecklingsplanen ska fungera som ett gemensamt verktyg som ska bidra till att alla arbetar mot samma mål för att regionen ska utvecklas på ett hållbart sätt. Syftet med samrådet är att få in synpunkter och perspektiv från Stockholmsregionens aktörer så att regionen kan ta fram en regional utvecklingsplan som så många som möjligt har nytta och stöd i.

Norrtälje kommun har blivit inbjuden att yttra sig över Region Stockholms förslag till ny regional utvecklingsplan för Stockholmsregionen. Norrtälje kommun, Kommunalförbundet Sjukvård och omsorg i Norrtälje kommun, Norrtälje Energi och Norrtälje Vatten och Avfall har samordnat sina yttranden och besvarar remissen gemensamt. Norrtälje kommun står, utöver kommunens egna remissvar, även bakom Stockholm Nordosts remissvar avseende den regionala utvecklingsplanen, se bilaga 2. Kommunen har inför samrådet även lämnat ett skriftligt PM till Region Stockholm med kommunens

prioriterade frågeställningar, se bilaga 3. Norrtälje kommun framför i yttrandet att kommunen förutsätter att de synpunkter som lämnats i det skriftliga PM:et samt i tidigare dialoger med regionen tagits om hand och tas hänsyn till vid fortsatta revideringar av den regionala utvecklingsplanen efter samrådet.

Norrtälje kommuns landsbygdsråd och skärgårdsråd har blivit tillfrågade att yttra sig under processen med framtagande av kommunens remissvar. Synpunkter har inkommit från LRF Norrtälje kommungrupp, Rådmansö nordost utveckling i samverkan (NORIS) samt Vaddönavet och Vaddöbygden, vilka har beaktats och delvis inarbetats i kommunens yttrande.

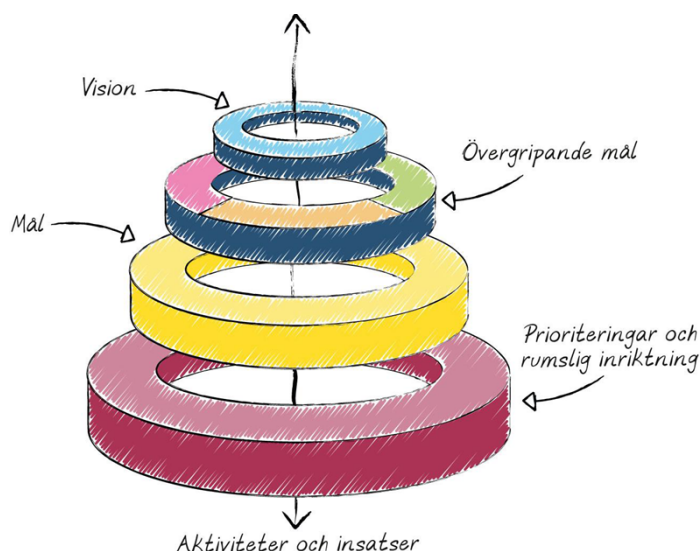
Planförslaget i korthet

Förslaget till ny regional utvecklingsplan utgår från dialoger med Stockholmsregionens aktörer. Utgångspunkten är att planen ska vara långsiktig, ha ett större fokus på gemensamt ansvar och kraftsamling samt vara användbar och tillgänglig. Planförslaget är indelat i flera kapitel. Det inledande kapitlet beskriver hur den regionala utvecklingsplanen förhåller sig till internationella och nationella mål, strategier och planer inom relevanta samhällsområden. Kapitlet beskriver även hur processen ser ut för att ta fram den nya regionala utvecklingsplanen samt hur strukturen för planen ser ut.

I kapitlet *Stockholmsregionens förutsättningar* beskrivs sju styrkor i regionen att bygga vidare på samt fem utmaningar att möta. Därefter följer ett kapitel om *Vision, mål och prioriteringar för Stockholmsregionens utveckling*. Visionen är att Stockholmsregionen ska vara *"Europas mest attraktiva och hållbara storstadsregion att bo, leva och verka i"*. Visionen konkretiseras sedan i tre övergripande mål som beskriver ett önskvärt läge år 2060:

- En jämlik, trygg och inkluderande region med god livsmiljö
- En ledande kunskaps- och tillväxtsregion
- En tillgänglig och robust region utan klimatpåverkande utsläpp

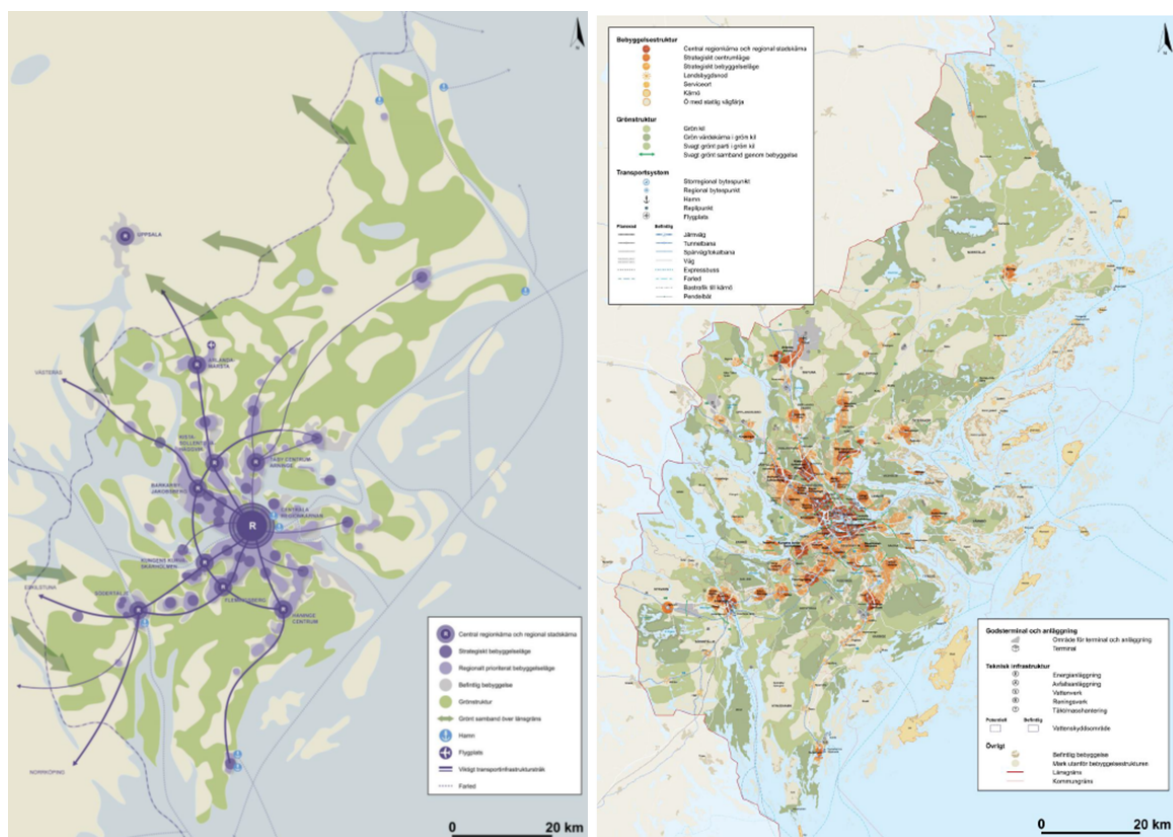
Till varje övergripande mål föreslås ett antal mål, med tidsperspektivet 2040, som förtydligar ambitionen och viljeinriktningen för Stockholmsregionens utveckling. För respektive övergripande mål föreslås även ett antal prioriteringar som kortfattat beskriver vad Stockholmsregionens aktörer behöver göra för att uppfylla visionen och nå målen. Hur vision, övergripande mål, mål, prioriteringar och rumslig inriktningen hänger ihop illustreras i Figur 1.



Figur 1. Illustration över samrådsförslagets struktur.

Den rumsliga inriktningen, som visualiseras i en strukturkarta och plankarta, se Figur 2, visar målbilden för regionens rumsliga utveckling och hur Stockholmsregionen på ett övergripande, regionalt och rumsligt sätt behöver utvecklas för att vi ska kunna uppfylla visionen och de mål som satts upp för regionens utveckling, med sikte mot år 2060. Plankartan är vägledande och ska fungera

som stöd för kommuner och andra aktörer. Till plankartan hör också förhållningssätt som beskriver kartans markanvändningskategorier, vilken regional funktion de har och hur det regionala intresset bör beaktas i den fortsatta planeringen och i andra beslut som rör mark- och vattenanvändning i Stockholmsregionen.



Figur 2. Strukturkarta Stockholms län 2060 (till vänster) samt Plankarta Stockholms län 2060 (till höger).

I kapitlet *Gemensam kraftsamling för Stockholmsregionens utveckling* ger Region Stockholm ett förslag på hur Stockholmsregionens aktörer gemensamt bör arbeta och kraftsamla när den regionala utvecklingsplanen ska omsättas i praktiken. De föreslår ett så kallat regionalt rådslag som årligen kan diskutera och prioritera insatser under kommande år.

Lagkrav

Enligt Lag (210:630) om regionalt utvecklingsansvar är det regionerna i respektive län som har ansvaret för att ta fram regionala utvecklingsstrategier, RUS. I lagen om regionalt utvecklingsansvar tydliggörs bland annat hur det regionala tillväxtarbetet ska bedrivas och vem som har ansvaret, samt vad som ingår i det regionala tillväxtarbetet. Regional fysisk planering regleras i plan och bygglagens sjunde kapitel. I kapitlet, 7 kap. plan- och bygglagen (2010:900), PBL anges det i vilka regioner det ska ske regional fysisk planering (Stockholm, Skåne och Halland) samt vilka innehållskrav som gäller för regionplaner. Den regionala utvecklingsplanen för Stockholms län motsvarar både lagkraven för en RUS och en regional utvecklingsplan och beskriver således både regionalt tillväxtarbete samt regional fysisk planering.

Koppling till gällande styrdokument

Regionplanen ska fungera vägledande för kommunernas beslut om översiktsplaner, detaljplaner och områdesbestämmelser och har därför påverkan på och koppling till kommunens planer såsom översiktsplan och detaljplaner. Kommunen ska i sin översiktsplan även redogöra för hur översiktsplanen förhåller sig till regionplanen. Det ska framgå i översiktsplanen om den avviker från regionplanen, på vilket sätt planen i så fall avviker samt vad skälen är till att översiktsplanen skiljer sig från regionplanen.

Ekonomiska konsekvenser och riskanalys

Förslaget till ny regional utvecklingsplan för Stockholmsregionen innebär inga direkta ekonomiska konsekvenser för Norrtälje kommun. Däremot kan utvecklingsplanen få en indirekt påverkan på den kommunala ekonomin i och med att utpekande av noder och strategiskt viktiga bebyggelselägen har betydelse för innehåll i länsplan och regionala satsningar i transportsystemet och den regionala kollektivtrafiken.

Förvaltningens analys och slutsatser

Norrtälje kommun har tagit del av planförslaget och ser i huvudsak positivt på den regionala utvecklingsplanen som en gemensam regional målbild och ett viktigt gemensamt verktyg för regionens aktörer.

Kommunen ser att regionen behöver ha en större förståelse för Norrtälje kommuns särskilda förutsättningar och utmaningar. Norrtälje kommun har mycket att bidra med i regionen i form av attraktiva livsmiljöer för både fritidsboende, deltidsboende och åretruntboende, värdefulla besöksmiljöer och tillgång till jordbruksmark för ökad självförsörjning i regionen. För att bibehålla och värna styrkor som livskvalitet och närhet mellan stad och natur ser kommunen att det är av stor vikt att transportsystemet utvecklas i takt med bebyggelseutvecklingen. Att nå en hållbar utveckling i regionen, även när invånarna blir fler, ser Norrtälje kommun till stor del handlar om den regionala tillgängligheten och transportsystemets utveckling. För en kommun som Norrtälje så kommer det fortsatt finnas en stor efterfrågan hos invånare i att bosätta sig på landsbygden. Då är det viktigt att infrastruktursatsningar görs och även synliggörs i strukturkartan och plankartan så att det finns incitament att bosätta sig i, eller i närheten av exempelvis en landsbygdsnod eller serviceort. På så sätt kan en verklig flerkärnighet skapas där regionala stadskärnor, landsbygdsnoder och serviceorter kan avlasta den centrala regionkärnan.

Norrtälje kommun anser även att den regionala utvecklingsplanen bör bygga vidare på den flerkärnighet som redan finns naturligt i regionen idag. Norrtälje stad bör ses som en regional stadskärna då staden redan idag är målpunkt för ett stort regionalt omland och förser stora delar av kommunen med arbetstillfällen, service och kollektivtrafik. Vidare är Norrtälje sjukhus, som har ett stort upptagningsområde och erbjuder vård till både kommunens invånare, grannkommuner och fritidsboende, en oersättlig resurs för regionens norra delar. Norrtälje stad kommer över en lång tid framöver fortsätta växa och för att samordna den kommunala och regionala planeringen när staden utvecklas, i syfte att skapa en attraktiv, jämlik och hållbar region, anser Norrtälje kommun att Norrtälje stad bör vara en regional stadskärna.

Tidplaner

Synpunkter på samrådsförslaget ska vara Region Stockholm tillhanda senast den **30 september 2024**.

Eftersom Norrtälje kommun har samordnat sitt remissvar med Kommunalförbundet Sjukvård och omsorg i Norrtälje kommun ska kommunen invänta kommunförbundets beslut i den politiska direktionen den 26 september innan remissvaret skickas till Region Stockholm. **Norrtälje kommuns synpunkter på samrådsförslaget skickas till region Stockholm så snart som möjligt efter KSONs sammanträde den 26 september.**

Anna Keskitalo
Samhällsbyggnadsdirektör
Samhällsbyggnadskontoret

Annika Andersson
Planchef
Planenheten

Bilagor

Bilaga 1 – Norrtälje kommuns yttrande över Region Stockholms förslag till ny regional utvecklingsplan för Stockholmsregionen

Bilaga 2 – Yttrande från Stockholm Nordost avseende Region Stockholms samråd om regional utvecklingsplan

Bilaga 3 – PM, RUFS 2060 – Norrtälje kommuns prioriteringar

Beslut skickas till

Region Stockholm - Synpunkterna skickas elektroniskt till registrator.rlk@regionstockholm.se i både word- och pdf-format. Diarienummer RS 2024-0344 ska anges.

Handläggare

Kommunalförbundet Sjukvård och Omsorg i Norrtälje kommun

Norrtälje Energi AB

Norrtälje vatten och avfall AB