

Verksamhetsplan 2025-2027

Samhällsbyggnadskontoret

NORRTÄLJE
KOMMUN



Innehåll

Vision och värdegrund	2
Nämndens kärnuppdrag	4
Omvärldsanalys	5
Risikanalys	6
Nämndens inriktning	7
Mål, indikatorer och specifika uppdrag	9
MÅLOMRÅDE 1: Norrtälje ska ha en sund och hållbar ekonomi i balans	9
MÅLOMRÅDE 2: Norrtälje ska vara en landsbygdsvänlig och serviceinriktad kommun - som sätter invånaren först	12
MÅLOMRÅDE 3: Norrtälje ska vara en trygg och säker kommun - både i vardag och kris.....	16
MÅLOMRÅDE 4: Norrtälje ska vara en kunskapsinriktad skolkommun - där barn och unga rustas väl för framtiden och ges möjlighet att nå sin fulla potential.....	18
MÅLOMRÅDE 5: Norrtälje ska förvaltas och utvecklas på ett miljö- och klimatomässigt hållbart sätt	21
MÅLOMRÅDE 6: Norrtälje ska vara en företagsvänlig kommun där människor och entreprenörskap utvecklas	24
MÅLOMRÅDE 7: Norrtälje ska vara en inkluderande kommun - som främjar människors egenmakt, livskvalitet och egenförsörjning.....	26
Organisation, ledningsstruktur och arbetsgivarfrågor	30
Attraktiv arbetsgivare	30
Nämndens organisation.....	30
Sjukfrånvaro.....	31
Kompetensförsörjning.....	31
Program för verksamhet som utförs av privata utförare	33
Kommande upphandlingar.....	34
IT-utveckling	37
Ekonomi.....	38
Driftbudget	38
Driftbudget per verksamhet	38
Ekonomiska förändringar	39
Investeringar	41
Bilagor.....	43
Bilaga 1 - Indikatorer.....	43
Bilaga 2 - Nämndens system.....	44

Vision och värdegrund

Arbetet har påbörjats med hög involvering av personal i hela kommunkoncernen samt det lokala näringslivet och civilsamhället. Beslut om en ny vision är planerat till kommunfullmäktige den 28 april 2025.

Vår vision: GLOBAL LIVSSTIL, LOKALT LIV

Norrtälje har en vision om framtiden. Det är en vision både för Norrtälje som kommun och för kommunkoncernens organisation. Den pekar ut färdriktningen för vårt agerande på kort och lång sikt i vår strävan att skapa attraktionskraft, tillväxt och en kommun som ger möjlighet för alla invånare att leva det liv var och en vill leva. Alla kan och får vara med och bidra till utvecklingen.

Frihet: Ditt sätt att leva

I Norrtälje kommun har du gott om svängrum att förverkliga dina drömmar, i såväl arbete som fritid. Här möter lugnet i naturen pulsen från Stockholm en spontanresa bort. Lev ut din frihet på stora ytor eller i liten vrå.

Förtroende: Trygghet på dina villkor

I Norrtälje kommun är alla välkomna. Tillsammans utgör vi en stadig grund att stå på, där du har chansen att forma ditt eget liv, oavsett vem du är. Här finns mycket plats och många möjligheter.

Framtid: Hållbar tillväxt i attraktiv miljö

Norrtälje är en kommun med gamla traditioner och nya idéer. Vi tar tillvara de historiska rötterna med blicken vänd framåt. Vi är driftiga och utvecklar vår framtid genom en levande vardag och hållbar utveckling av stad och landsbygd.

Vår värdegrund

Värdegrunden är en viktig och avgörande del i arbetet med en hållbar styrning av kommunen. Den beskriver hur vi ser på dem som är berörda av vår verksamhet. Den ger också uttryck för vår människosyn, vårt förhållningssätt och hur vi ständigt har kvalitet och effektivitet i fokus.

Höga krav ställs på kommunen när det gäller dialog med invånare, individanpassning, externa kontakter, hög kvalitet och god service på de tjänster kommunen levererar. Denna utveckling kommer med all säkerhet att öka i takt med att nya generationer växer upp. I detta sammanhang är det viktigt att Norrtälje kommun utvecklar hela sin organisationsförmåga att möta de växande behoven och förväntningarna. Grunden för detta är den vision och de värden som kommunen ska vila på.

Invånaren först

Vi arbetar för invånaren. I Norrtälje kommun är vi lyhörda för möjligheter och lösningar som möter invånarens behov. Det innebär att:

- Vi alltid ska tänka vilket värde det ger för invånaren.
- Vi har en tydlig, tillgänglig och transparent kommunikation.
- Vi har ett professionellt, prestigelöst och gott bemötande.
- Vi skapar tillit genom hög kvalitet i våra verksamheter.

Allas lika värde

Alla bemöts och behandlas lika och på ett respektfullt och professionellt sätt. Alla har olika förutsättningar men lika värde. I Norrtälje kommun respekterar vi alla individer oavsett kön, könsidentitet eller könsuttryck, ålder, etnicitet, religion, funktionsnedsättning och sexuell läggning. Det innebär att:

- Vi har ett inkluderande förhållningssätt där alla ges samma möjligheter.
- Vi arbetar aktivt för att alla ska uppleva en rättvis behandling.
- Vi ser olikheter som en tillgång och styrka.
- Vi tänker och agerar ur ett jämställdhetsperspektiv.

Höga förväntningar

Vi har höga förväntningar på såväl medarbetare som invånare. I Norrtälje kommun kan du förvänta dig en verksamhet med tydliga mål som möjliggör ett samhälle som är hållbart för framtiden. Det innebär att:

- Vi utgår från att alla kan och att alla vill.
- Vi tar tillvara på och skapar förutsättningar för kreativitet och uppmuntrar utveckling.
- Vi ställer krav och erbjuder utmaningar.
- Vi har en tillåtande attityd.

Nämndens kärnuppdrag

Samhällsbyggnadskontoret arbetar med frågor som rör både kommunstyrelsens och bygg- och miljönämndens verksamhetsområden. Följande enheter svarar under kommunstyrelsen; gatu- och parkenheten, mark- och exploatering, plan, fastighet och facility management.

Gatu- och parkenheten ansvarar för myndighetsutövning inom ansvarsområdet samt drift och underhåll av gator och gång- och cykelvägar. Dessutom ansvarar enheten för trafiksäkerhet och trafikens rationella ordnande på allmän plats. Enheten ansvarar även för förvaltning och utformning av allmän plats såsom exempelvis kommunens parker, nybyggnationer av gatu- och parkanläggningar inklusive offentlig belysning på allmän plats inom förvaltningsområdet.

Fastighetsenheten ansvarar för att leverera ändamålsenliga och effektiva verksamhetslokaler såsom skolor, förskolor, vård- och omsorgslokaler samt kultur- och fritidsanläggningar. Ansvaret omfattar att anskaffa, utveckla, upplåta, förvalta och avveckla verksamhetsfastigheter.

Facility management tillhandahåller arbetsplatsanknutna tjänster såsom lokalvård, vaktmästeri, fordonshantering samt post och distribution.

Planenheten ansvarar för hantering av planbesked, detaljplanering, planprioritering, översiktsplanering, fördjupad översiktsplanering och naturvård. Enheten har även ansvar för viktiga styrdokument som exempelvis VA-plan och vattentjänstplan.

Mark- och exploateringsenheten arbetar med förvaltning, upplåtelser av den kommunägda marken, förvaltning av kommunens skog samt underhåll och utveckling av kommunens replipunkter och hamnar. Har resurser kopplat till både projektledning, markanvisning och avtalshantering i samhällsbyggnadsprojekten. Företräder kommunen i egenskap av fastighetsägare och sköter strategiska markinköp.

Kontorets enheter stödjer kommunkoncernen i arbetet med framtagning av strategiska styrdokument som exempelvis vattenplan, trafik- och mobilitetsstrategi och klimatanpassningsplan.

Omvärldsanalys

Med en sjunkande inflation och en styrränta som försiktigt har sänkts under 2024, ser prognosen något ljusare ut på byggmarknaden men det råder fortfarande stora osäkerheter. Avseende detaljplaner är trycket fortfarande högt, många vill ta chansen att ta fram nya detaljplaner för att vara beredda när läget på bostads- och fastighetsmarknaden lättar.

Den allmänna vatten- och avloppsutbyggnaden i vissa områden i Norrtälje kommun kan komma att innebära ökade kostnader för enskilda invånare. Till följd av det har kommunstyrelsen i samråd med bygg- och miljönämnden arbetat intensivt med frågan. Under 2025 kommer arbetet fortsätta med utveckling av styrning, samverkan och arbetssätt inom kommunkoncernen samt dialog med berörda fastighetsägare gällande dessa frågor.

Kommande ändringar i arbetsmiljölagstiftningen innebär att byggherrar får ett större arbetsmiljöansvar vid byggprojekt. Kontoret har genomfört en utredning för att identifiera vad som behöver utvecklas för att möta dessa ökade krav. Under våren kommer en utbildning i byggarbetsmiljö genomföras för projektledare, specialister och chefer.

Demografiutvecklingen i Norrtälje kommun visar bland annat att andelen äldre ökar och att andelen barn minskar. Det är viktigt att samhällsbyggandet motverkar denna trend. Fortsatt analys av demografiutvecklingen krävs och behöver införlivas i samhällsbyggnadsprojekten i ett tidigt skede.

Enligt lagkrav ska detaljplaner som startas 1 januari 2022 och framåt digitaliseras. Syftet är att informationen i detaljplaner och planbeskrivningar ska struktureras digitalt på ett enhetligt sätt. Under 2025 kommer arbetet med att digitalisera äldre detaljplaner startas.

De senaste årens milda vintrar har medfört större temperaturvariationer än normalt vilket resulterade i fler tjällossningar med ökade skador på vägbanorna som följd.

Mängden nederbörd och antalet kraftiga regn, inklusive skyfall, har ökat de senaste 40 åren. Det ställer högre krav på att hitta nya dagvattenlösningar på allmän plats med kommunalt huvudmannaskap. Fler intensiva skyfall påverkar mängden dagvatten som måste omhändertas samt att skador och efterföljande försäkringsärenden ökar. Lagstiftningen gällande dagvatten och skyfall ställer i dagsläget större krav på väghållarna samt fastighetsägarna. Exempel på nya lösningar och anläggningar är fördröjningsmagasin för att reducera mängden översvämningar.

De senaste årens varma somrar har lett till en ökad förfrågan på komfortkyla och solavskärmning i kommunens verksamhetslokaler. Vid större renoveringar och nybyggnad av lokaler för kommunal verksamhet ska komfortkyla alltid utredas som ett alternativ.

Det har kommit en ny lagstiftning som påverkar kommunens skyldigheter gällande insamlingsansvar för förpackningar på offentlig plats. Nödvändiga åtgärder ska vara driftsatta den 1 januari 2026. Detta uppdrag är komplext och kräver stor samordning inom kommunkoncernen.

Risakanalys

Kommunen har ett fastighetsbestånd som består av både nya och äldre byggnader, där den tekniska livslängden i vissa fall nått sin gräns. Kommunen står därför inför många större reinvesteringar som behöver genomföras. För att kunna hantera de ekonomiska utmaningarna som fastighetsbeståndet innebär, behöver kommunen aktivt förvalta och förändra sin fastighetsportfölj. Fastigheter som bedöms sakna strategiskt värde för kommuninvånarnas välfärdsservice bör avyttras, för att successivt minska portföljens spännvidd och sänka övergripande kostnader.

Den offentliga belysningen, inklusive gatubelysningen, har ett stort och omfattande underhålls- och reinvesteringsbehov. Kommunen svarar för hela kostnaden, både där kommunen är huvudman och även på delar av Trafikverkets enskilda vägnät. Detta innebär stora ekonomiska åtaganden för kommunen.

Ökade trafikflöden, främst i Norrtälje stad och Rimbo, påverkar både slitage på vägnät och konstruktionsbyggnader. Vissa broar, ledmurar och stödmurar håller inte för de trafiklaster som krävs. Behovet av åtgärder i det kommunala vägnätet för att hantera ökade trafikflöden, trafiksäkerhets- och parkeringsfrågor samt buller är fortsatt stort. Ett fortsatt fokus under 2025 krävs för att analysera och prioritera det planerade underhållet. När kommunen expanderar leder det generellt till ett ökat tryck på allmän plats, gång- och cykelvägar, parker med mera. Därutöver tillkommer ökad belastning på dagvattenhanteringen på de allmänna ytorna.

Kostnad och hantering för förvaltning och drift av den tekniska infrastrukturen, såsom exempelvis gator, allmän platsmark och parker, fjärrvärme, belysning och VA som ska byggas i samhällsbyggnadsprojekten måste inkluderas i tidigt skede.

Även om prognosen för byggmarknaden ser något ljusare ut råder fortfarande stor osäkerhet. Genomförda värderingar för markpriser visar att marknaden inte har vänt ännu. Markpriserna kommer troligtvis vara fortsatt låga under 2025, vilket påverkar exploateringsnettot negativt i planerade och pågående samhällsbyggnadsprojekt för bostäder. För projekt med inriktning på verksamhetsområden finns alltså en stabil efterfrågan. Kommande utveckling beror bland annat på ränteutvecklingen och säkerhetsläget i omvärlden, vilket också kan påverka kostnad, kvalitet och leverans av byggmaterial. Förvaltningen har en nära dialog med byggaktörerna i kommunen och bevakar utvecklingen på marknaden.

Kommunen hanterar ett antal ärenden avseende bortforsling av avfallsmassor, det är ovisst hur kommunen kommer att påverkas framöver.

Kompetensförsörjningen inom lokalskolevård är fortsatt svår på grund av sjukfrånvaro och för att yrkesgruppen har ett lägre löneläge. Lokalskolorna ser också en ökad kostnad över lag för förbrukningsmaterial och städmaterial framöver.

Kommunen behöver skapa förutsättningar för omställning till en fossilfri fordonsflotta, till exempel genom att se över möjligheten att installera fler laddstolpar på kommunal mark.

Nämndens inriktning

Varje kommun ska ha en aktuell översiktsplan som omfattar hela kommunens yta. Arbetet med framtagande av ny översiktsplan (ÖP) pågår och den förväntas antas i februari 2025. För att möta de lagkrav som finns har en planeringsstrategi tagits fram för nu gällande översiktsplan (ÖP 2040), i väntan på antagande av ÖP 2050. Samhällsbyggnadskontoret arbetar samtidigt med en fördjupad översiktsplan för Norrtälje stad som förväntas följa samma tidplan som ÖP 2050.

Kommunens demografiska utmaningar ställer krav på att samhällsbyggnadskontoret skapar boendeförutsättningar för en demografi i balans, vilket bland annat innebär bostäder för fler barnfamiljer.

Under 2025 kommer fokus avseende detaljplaner fortsättningsvis vara planering för småhus, flerbostadshus och verksamhets- och industrimark på landsbygden och i anslutning till kommunens mindre orter, där det finns tillgång till infrastruktur och service. Det kommer även planeras för samhällsnyttiga verksamheter såsom exempelvis skolor, förskolor och trygghetsboende.

Arbetet med skyfalls- och dagvattenhantering fortsätter i samordning med klimatanpassningsarbetet. Kommande skyfallsplan kommer bland annat resultera i prioriterade åtgärder i ny exploatering och i befintlig bebyggelse. Denna hantering kommer inkluderas i projektmodellen för samhällsbyggnadsprojekt.

Ett viktigt utvecklingsområde är fortsatt arbete för serviceinriktad myndighetsutövning, rättssäkerhet och ett lösningsorienterat bemötande gentemot invånare och företag.

Under 2025 kommer ett fokusområde vara att öka intensiteten i arbetet med kontorets systematiska verksamhetsutveckling. Det inkluderar exempelvis kvalitetssystemet (processkartläggning), avvikelser- och förbättringsförslag, informationssäkerhet och digitalisering.

Samhällsbyggnadskontoret kommer fokusera på brottsförebyggande arbete inom sina olika verksamhetsområden. Det handlar bland annat om utökad intern samverkan men även om att genomföra omvärldsbevakning och lära av de kommuner och andra aktörer som kommit längre inom detta område.

Fortsätta arbetet med att ta fram en strukturplan för Rimbo centrum och resecenter.

Arbetet fortsätter med att utveckla och bygga ut hamnarna i Rävsnäs och Spillersboda.

En kompetensutbildning i hur man utvecklar en hållbar klimatbudget kopplat till samhällsbyggnadsprojekt planeras under 2025. Syftet är att minska klimatpåverkan för kommande byggprojekt.

Detaljplanen för Lindholmens avloppsreningsverk fick laga kraft under 2024, vilket möjliggör för en utbyggnad av reningsverket. Ett utbyggt avloppsreningsverk, med ökad kapacitet, påverkar möjligheterna till planläggning och kommer att följas upp vid framtagande av planprioriteringslistan.

Gatu- och parkenheten fokuserar på att utveckla reinvesteringsprogram och planerat underhåll. Det inkluderar att fortsätta arbetet med trafiksäkerhet och framkomlighet för alla trafikantgrupper. Det är av stor vikt att säkerställa en sammanbindning av tidigare avskilda gång- och cykelvägslänkar för ökad tillgänglighet.

Gällande den offentliga belysningen är det nödvändigt att optimera kostnadseffektiviteten och kvaliteten.

Det har kommit en ny lagstiftning som påverkar kommunens skyldigheter gällande insamlingsansvar för förpackningar på offentlig plats som ska vara i drift den 1 januari 2026. Detta uppdrag är komplext och kräver stor samordning inom kommunkoncernen. En förstudie inkluderande framtagning av nödvändiga förutsättningar och lösningsförslag kopplat till den nya lagstiftningen kommer att tas fram

under 2025.

Inom fastighetsenheten ligger fokus på att minska uppvärmning med fossila bränslen och öka andelen förnyelsebar energi, exempelvis med solceller. Arbetet fortsätter med att förbättra energieffektiviteten i kommunens fastigheter, vilket innebär att minska energiförbrukningen och således även driftskostnaderna.

Inom lokalvården på facility management fortsätter satsningen på internutbildning inom lokalvård för att stärka upp kunskapen hos alla medarbetare. Lokalvården satsar också på att fortsätta stärka utlandsfödda medarbetares språkkunskaper i svenska genom den digitala plattformen Lingio.

Internservice fortsätter sitt arbete med arbetsplatsanknutna tjänster och en trivselgrupp har införts. Det är ett forum för att fånga behovet hos de som arbetar i kommunhuset.

Mål, indikatorer och specifika uppdrag

Inriktningsmål

Kommunfullmäktiges inriktningsmål mäts dels genom fastställda indikatorer, dels genom kvalitativa beskrivningar av vad respektive nämnd gjort för att bidra till inriktningsmålen. Vissa indikatorer fastställs av kommunfullmäktige som även utser vilken/vilka nämnder som är ansvariga för att både sätta målvärden och följa upp.

Indikatorer

Indikatorerna mäter förändringar, trender, resultat och önskade effekter eller tillstånd i samhället, men ger inte en heltäckande bild av hur inriktningsmålen uppfyllts. Indikatorerna ska utvecklas för att ge ett så rättvisande underlag som möjligt för medvetna och underbyggda beslut som skapar incitament för utveckling och framsteg. Nämnden kan därför även anta egna indikatorer för att komplettera analysen av måluppfyllelsen.

Uppdrag och initiativ

I mål och budget kan kommunfullmäktige ge specifika uppdrag till nämnder och bolag i form av sådant som bedöms behöva prioriteras för att inriktningsmålen ska nås under det kommande året. Dessa ska konkretiseras i nämndernas/bolagens verksamhetsplaner där respektive ansvarig nämnd/bolagsstyrelse har att ta ställning till hur de bäst genomförs och redovisas.

Med utgångspunkt i aktuella reglementen anges även i vilken slutlig beslutsinstans uppdraget ska hanteras – i de fall uppdraget bedöms föranleda kommande politiska beslut. Vidare specificeras vilken avdelning/enhet som har huvudansvar för uppdragets genomförande och vad som ska ha skett för att uppdraget ska anses genomfört.

Nämnderna/bolagen kan därutöver ge verksamheten kompletterande uppdrag som i verksamhetsplanen benämns initiativ för att i rapporteringen skilja dessa från uppdragen från kommunfullmäktige. Dessa ska konkretiseras på samma sätt som de specifika uppdragen från kommunfullmäktige.

Verksamhetsmål

Nämnder och bolag kan välja att anta verksamhetsmål för att förtydliga hur respektive verksamhet avser bidra till de fullmäktigebeslutade inriktningsmålen. Målen ska så långt möjligt vara orienterade mot invånare och företag och uttrycka nyttan för de som verksamheterna är till för, förtydliga eller komplettera relevanta inriktningsmål och vara mätbara. Här sätts indikatorer som förvaltningen har möjlighet att följa upp och mäta med tätare intervall, med stöd av data från den dagliga verksamheten

MÅLOMRÅDE 1: Norrtälje ska ha en sund och hållbar ekonomi i balans

Ambitionsnivå 2035:

Norrtälje kommun ska ha en stärkt ekonomi som skapar maximal nytta för invånarna.

Vad betyder det i praktiken?

Norrtälje kommuns ekonomi ska vara stabil trots en orolig omvärld. Politiken ska göra allt i sin makt för att se till att invånarna och företagen får de bästa möjliga förutsättningarna att klara det svåra ekonomiska läget. En oförändrad skattesats och en långsiktig hushållning med den kommunala ekonomin, där vi värnar överskottsmålet, gör att vi ger hela kommunen rätt förutsättningar idag och samtidigt säkrar framtidens välfärd. De intäkter kommunen får från kommuninvånarna, staten och från

markförädling ska användas på ett effektivt och långsiktigt hållbart sätt. Varje skattekrona ska värnas med noggrann kostnadsstyrning, och de kommunala bolagen ska rustas för att klara kommande investeringar.

Nämndens bidrag till måluppfyllelse inom målområdet.

För att säkerställa att samhällsbyggnadskontorets produktivitet och effektivitet är god, mäts handläggningstider för planbesked och detaljplaner. Ur ett invånar- och företagsperspektiv är det mycket viktigt att handläggningstiderna är så korta som möjligt.

Det befintliga systematiska verksamhetsutvecklingsarbetet kommer fortsätta med stort fokus på att identifiera och implementera effektivare arbetssätt. Det omfattar bland annat processkartläggningar och avvikelse- och förbättringsförslagshantering.

Inom ramen för projektmodellsarbetet kommer arbetssätt utvecklas för att ta fram tillförlitliga kalkyler så att avtal med exploatörer ger kommunen korrekta intäkter.

Kontoret verkar för att kommunen ska ha en sund och hållbar ekonomi genom att hushålla och förvalta pengarna på rätt sätt. Genom kontinuerliga ekonomiuppföljningar, gällande både drift och investeringar, säkerställs en ekonomi i balans.

Inriktningsmål 1.1. En ekonomi i balans

För en fortsatt balanserad tillväxt och samhällsutveckling som bidrar till att Norrtälje kommun får fler invånare utan att kvaliteten i kärnverksamheterna riskerar att försämrars krävs en ökad andel självfinansiering av investeringar samt budgetdisciplin. Överskottet ska uppgå till minst 2 procent av skatteintäkter och generella bidrag över tid.

Nämndens arbete inom inriktningsmålet

Samhällsbyggnadskontoret ska vid årets slut ha en budget i balans. Ny struktur kring projekt- och kostnadsstyrning inom investeringsprojekt kommer införas. Implementering av hyresmodellen påbörjades under 2024 och kommer fortgå under 2025 och 2026. Det kommer innebära en betydligt bättre översikt över kommunens kostnader för fastigheter och lokaler.

Indikatorer för uppföljning av måluppfyllelse

Indikator (KF)	Utfall 2022	Utfall 2023	Prognos 2024	Mål 2024	Mål 2025	Mål 2026	Mål 2027
Budgetföljsamhet (grad av budgetavvikelse i % per nämnd).	13,4%	6,0%	9,1%	0,0%	0,0%	0,0%	0,0%

Inriktningsmål 1.2. En effektiv verksamhet

Norrtälje kommuns verksamheter skall bedrivas på ett sådant sätt att de präglas av ändamålsenlighet (möta kommuninvånarnas behov och förväntningar), kostnadseffektivitet (produktivitet), flexibilitet (förmåga till anpassning efter nya förutsättningar) och kvalitet (systematiskt kvalitetsarbete). Detta förutsätter inte minst att planeringen av samhällsservice och välfärdstjänster noga följer den demografiska utvecklingen. Här blir koncernperspektivet en framgångsfaktor.

Nämndens arbete inom inriktningsmålet

För att säkerställa att samhällsbyggnadskontorets produktivitet och effektivitet är god, mäts handläggningstider för planbesked och detaljplaner. Ur ett invånar- och företagsperspektiv är det mycket viktigt att handläggningstiderna är så korta som möjligt. Handläggningstiden för planbesked visar ledtiden från inkommen ansökan till beslut. Handläggningstiden för detaljplaner visar ledtiden



från godkänd projektplan/start-PM till antagande. Båda indikatorerna visar medelvärde för detaljplaner respektive planbesked som antagits/godkänts de senaste 12 månaderna. Endast detaljplaner som är uppstartade 2019 eller senare inkluderas i mätningarna.

Det befintliga systematiska verksamhetsutvecklingsarbetet kommer fortsätta med stort fokus på att identifiera och implementera effektivare arbetssätt. Det omfattar bland annat processkartläggningar och avvikelse- och förbättringsförslagshantering.

Implementering av hyresmodell, inklusive regelverk, påbörjades under 2024 och beräknas ta två till tre år. Det kommer innebära en betydligt bättre översikt och bättre utnyttjande av kommunens verksamhetslokaler. Fastigheter som idag saknar strategisk betydelse kommer avyttras.

Indikatorer för uppföljning av målluppfyllelse

Indikator (Nämnd)	Utfall 2022	Utfall 2023	Prognos 2024	Mål 2024	Mål 2025	Mål 2026	Mål 2027
Effektivitet, handläggningstid PBL, Handläggningstid detaljplaner för detaljplaner som är startade 2019 eller senare, månader.	35	10	35	24	24	24	24
Effektivitet, handläggningstid PBL, planbesked, månader.	12	4	4	4	4	4	4

Indikator (KF)	Utfall 2022	Utfall 2023	Prognos 2024	Mål 2024	Mål 2025	Mål 2026	Mål 2027
Andel (%) outhyrd yta av totalt antal kvm.	2%	1%	1%	3%	2%	2%	2%



Specifika uppdrag och egna initiativ

Uppdrag	Ansvarig avdelning	Kvarvarande/nytt uppdrag	Slutdatum
Kommunalförbundet sjukvård och omsorgs verksamhetslokaler ska analyseras och behoven tillgodoses, inte minst behoven av lagen om stöd och service (LSS) och trygghetsboenden.	Samhällsbyggnadskontoret	Nytt uppdrag	2025-10-13

Egen beskrivning:

Uppdraget kommer genomföras i nära samarbete med Kommunalförbundet sjukvård och omsorg i Norrtälje (KSON) och kommunens fastighetsstrateg. Avsikten är att i samarbete med kommunstyrelsekontoret upphandla en konsult som kan driva detta uppdrag. Ambitionen är att samordna arbetet under en förvaltningsöverskridande styrgrupp med ansvar för alla uppdrag som tangerar frågor kopplat till boende för särskilt utsatta grupper. Uppdraget kommer att redovisas i form av en skriftlig rapport till kommunstyrelsen den 13 oktober 2025 med inlämning till nämndsekreteriat senast den 8 september 2025.

Utveckla ett arkitekturprogram för Norrtälje kommun (kvarstår 2021)	Stadsarkitekt	Kvarvarande uppdrag	2025-06-16
---	---------------	---------------------	------------

Egen beskrivning:

Förslag till arkitekturpolicy har tagits fram med stöd av en projektgrupp. Den lämnades in till kommunfullmäktige den 25 november 2024 men drogs ur innan kommunstyrelsen 20 november. Ambitionen är att genomföra nödvändiga justeringar och lyfta upp den till kommunfullmäktige den 16 juni 2025 med inlämning till nämndsekreteriat senast den 28 april 2025.

Nämndinitiativ	Ansvarig avdelning	Kvarvarande/nytt uppdrag	Slutdatum
Utreda möjligheten att, i enlighet med antagen hyresmodell och principen om en hyresgäst per objekt, överföra ansvaret för idrottshallar till kultur- och fritidsnämnden.	Fastighetsenheten	Nytt uppdrag	2025-12-01

Egen beskrivning:

Uppdraget kommer att redovisas i form av en skriftlig rapport till kommunstyrelsen den 1 december 2025 med inlämning till nämndsekreteriat senast den 27 oktober 2025.

MÅLOMRÅDE 2: Norrtälje ska vara en landsbygdsvänlig och serviceinriktad kommun - som sätter invånaren först

Ambitionsnivå 2035:

Norrtälje kommun ska vara Sveriges populäraste landsbygds- och skärgårdskommun som främjar demokratisk delaktighet och samhörighet.

Vad betyder det i praktiken?

Hela Norrtälje kommun ska utvecklas och ges förutsättningar att växa. Stad, landsbygder och skärgård ska utvecklas tillsammans. Människor ska kunna bo och verka i hela vår kommun och vi ska ta vara på den fantastiska potential som erbjuds i vår del av Roslagen. En attraktiv och sammanhållen kommun är en plats där både invånare och företag trivs och växer. För att uppnå detta mål måste vi kontinuerligt stärka dialogen med invånare och företag och aktivt främja hela kommunen som en attraktiv plats att bo och etablera sig på. Formen och sättet som kommunal service ges på kan se olika ut, men vi strävar alltid efter att hämta kraft i det engagemang och de idéer för utveckling som finns lokalt.

För att vara en attraktiv landsbygds- och skärgårdskommun, både för invånare och besökare, är det av avgörande betydelse att integrera landsbygds- och skärgårdsperspektivet i kommunens beslutsprocess, både på kort och lång sikt.

Tillgången till kommunal service i tätort, på landsbygderna och i skärgård behöver därför stärkas. Det vill vi uppnå genom bland annat ökad tillgänglighet till kontaktcenter, samordning av service på flera orter och genom att utveckla mobila lösningar. Civilsamhället är också en viktig aktör och kraft att ta vara på. För att främja samhörighet och delaktighet behöver civilsamhället uppbackning av kommunen, exempelvis via stöd till insatser för lokal platsutveckling och att det engagemang som finns lokalt tas tillvara.

För att lyckas krävs från Norrtälje kommuns sida en samlad strategi, ett innovativt arbetssätt, hög tillgänglighet och förenklade processer, inte minst på samhällsbyggnadsområdet. Det handlar till exempel om att förenkla planarbetet så långt det är möjligt, och att säkra en långsiktig utveckling av de mindre orterna och landsbygderna. Utgångspunkten för allt arbete med tillväxt och utveckling är att utgå från våra speciella förutsättningar som en kommun med en stor andel av befolkningen boende på landsbygden. Det behöver inventeras var det finns mark i anslutning till de mindre orterna och landsbygderna som är lämplig för byggnation av småhus och flerbostadshus. Bostäder ska byggas för alla livets skeden i hela vår kommun. Kommunen behöver också verka för ett förbättrat landsbygds- och skärgårdsperspektiv för infrastruktur och alla former av kollektivtrafik i samarbete med Region Stockholm.

Nämndens bidrag till måluppfyllelse inom målområdet.

Under 2025 kommer kontoret fortsätta med byggträffarna för byggaktörerna.

Kontoret mäter och följer upp återkopplingstid och redovisar för medarbetarna en gång per månad.

Under 2024 har planenheten arbetat vidare med pilotprojektet *Byggande på landsbygd*, som syftar till att undersöka möjligheterna att på ett hållbart sätt utveckla bostäder och verksamheter med enskilda vatten- och avloppslösningar. Projektet omfattar fyra detaljplaner. För att stötta exploatörerna i arbetet anordnar planenheten fastighetsägarträffar där exploatörerna får utbyta erfarenheter. Två sådana träffar genomfördes under hösten 2024 och arbetet kommer fortsätta under 2025.

Planenheten arbetar med att ta fram översiktsplaner, fördjupade översiktsplaner och förstudier inför utveckling av olika områden.

Gatu- och parkenheten främjar invånare och företag inom kommunen genom en snabb och effektiv process gällande upplåtelse av allmän plats.

Fastighetsenheten har utöver lokaler till kommunens kärnverksamheter även uthyrningar och arrendeavtal till externa företag och föreningar gällande kontor, verksamhetslokaler, gästhamnar, restauranger med mera.

Under 2025 kommer arbetet med att digitalisera äldre detaljplaner startas. Möjligheten att använda artificiell intelligens (AI) för tolkning av planbestämmelser utreds. Det kommer bli enklare och tydligare för invånare och företag när de väl kan ta del av de digitaliserade detaljplanerna. Det kommer även skapa förutsättningar för effektivare e-tjänster, exempelvis bygglovsansökan.



Inriktningsmål 2.1. Säkerställa att invånare och företag får snabb återkoppling och positivt bemötande i alla sina kontakter med kommunen

Återkoppling till invånare på frågor som ställs till Norrtälje kommun ska göras inom en arbetsdag. Om frågan inte kan besvaras genast ska en tydlig angivelse göras av när nästa återkoppling (om när ärendet kommer att påbörjas eller beslutas) kommer att ske.

Nämndens arbete inom inriktningsmålet

Under 2025 kommer kontoret fortsätta med byggträffarna för byggaktörerna.

Samhällsbyggnadskontoret har stort fokus på att kontinuerligt förbättra återkopplingen och kommunikationen med invånare och företagare. Kontoret mäter och följer upp återkopplingstid och redovisar för medarbetarna en gång per månad.

Inriktningsmål 2.2. Ta vara på digitaliseringens möjligheter i kontakten med invånare och företag

Viktiga utgångspunkter i arbetet med kommunens fortsatta digitalisering är att med invånarna i fokus införa digitaliserade tjänster som förbättrar och underlättar kontakten med invånare och företag, samtidigt som ett personligt och behovsanpassat bemötande möjliggörs. Det fortsatta digitaliseringsarbetet ska balansera nya digitala möjligheter och kommunens nuvarande förutsättningar, identifiera effekthemtagningar och åtgärda hinder för att nå dessa samt involvera slutanvändare redan i designfasen av olika digitaliseringsinitiativ.

Nämndens arbete inom inriktningsmålet

Arbetet med att digitalisera mark- och exploateringsenhetens arkiv, som består av 240 000 handlingar, pågår och kommer fortsätta även under 2025. De digitala handlingarna och tillhörande metadata läggs in i arkivsystemet IIPAX, som redan finns på bygg- och miljönämndens enheter.

Under 2025 kommer ett fokusområde vara att öka intensiteten i arbetet med kontorets systematiska verksamhetsutveckling. Det inkluderar exempelvis kvalitetssystemet (processkartläggning), avvikelser- och förbättringsförslag, informationssäkerhet och digitalisering.

Under 2025 kommer arbetet med att digitalisera äldre detaljplaner startas. Möjligheten att använda artificiell intelligens (AI) för tolkning av planbestämmelser utreds. Det kommer bli enklare och tydligare för invånare och företag när de väl kan ta del av de digitaliserade detaljplanerna. Det kommer även skapa förutsättningar för effektivare e-tjänster, exempelvis bygglovsansökan.

Indikatorer för uppföljning av måluppfyllelse

Indikator (Nämnd)	Utfall 2022	Utfall 2023	Prognos 2024	Mål 2024	Mål 2025	Mål 2026	Mål 2027
Planbesked - Andel ansökningar som inkommer via e-tjänst (%).	63%	73%	85%	85%	90%	100%	100%
Båtplats Räfsnäs - Andel ärenden som inkommer via e-tjänst (%).	100%	100%	100%	100%	100%	100%	100%
Schakttillstånd - Andel ärenden som inkommer via e-tjänst (%).	100%	100%	100%	100%	100%	100%	100%



Specifika uppdrag och egna initiativ

Uppdrag	Ansvarig avdelning	Kvarvarande/nytt uppdrag	Slutdatum
Digitalisera mex-arkivet (kvarstår 2021).	Mark och Exploatering	Kvarvarande uppdrag	2025-12-31

Egen beskrivning:

Uppdraget anses klart när digitaliseringen är slutförd och samtliga handlingar är inskannade i det digitala arkivet. De handlingar som inte behöver skannas in ska flyttas till stadsarkivet. Slutrapportering av uppdraget kommer att göras i kommunstyrelsens verksamhetsberättelse för 2025.

Inriktningsmål 2.3. Utveckla den kommunala servicen på landsbygd och skärgård

För att skapa förutsättning för stad, landsbygd och skärgård ska den kommunala servicen öka både i omfattning samt kvalitet med god tillgång till bland annat skolor, affärer, arbetsplats och kommunikationer.

Nämndens arbete inom inriktningsmålet

Under 2025 kommer arbetet fortsätta kopplat till både upphävandet av äldre detaljplaner och användningen av olika planinstrument för att möjliggöra ökat byggande i områden där planerna blivit inaktuella.

Under 2024 har planenheten arbetat vidare med pilotprojektet Bygga på landsbygd, som syftar till att undersöka möjligheterna att på ett hållbart sätt utveckla bostäder och verksamheter med enskilda vatten- och avloppslösningar. Projektet omfattar fyra detaljplaner. För att stötta exploatörerna i arbetet anordnar planenheten fastighetsägarträffar där exploatörerna får utbyta erfarenheter. Två sådana träffar genomfördes under hösten 2024 och arbetet kommer fortsätta under 2025.

Specifika uppdrag och egna initiativ

Uppdrag	Ansvarig avdelning	Kvarvarande/nytt uppdrag	Slutdatum
Genomföra en förstudie för utbyggnaden av Grisslehamn.	Planenheten	Kvarvarande uppdrag	2025-12-01

Egen beskrivning:

Uppdraget kommer redovisas i en skriftlig rapport till kommunstyrelsen den 1 december 2025 med inlämning den 27 oktober.

Ta fram en fördjupad översiktsplan för utbyggnaden av Bergshamra.	Planenheten	Kvarvarande uppdrag	2027-12-31
---	-------------	---------------------	------------

Egen beskrivning:

En fördjupad översiktsplan för Bergshamra bedöms ta cirka tre år att genomföra, med start tidigast 2025-01-01. Under 2025 kommer planenheten, utifrån tidigare genomförda fördjupade översiktsplaner, utreda möjligheterna att effektivisera processen för att korta ledtiden. Uppdraget bedöms avslutat då den fördjupade översiktsplanen antagits av kommunfullmäktige.

Genomföra en översyn över vilka orter (inklusive FÖP skärgård) som har behov av fördjupade översiktsplaner eller vilka orter som kan hanteras med alternativa planeringsverktyg (planprogram eller förstudier).	Planenheten	Kvarvarande uppdrag	2025-12-01
---	-------------	---------------------	------------

Egen beskrivning:

Uppdraget att genomföra en översyn av vilka orter som har behov av fördjupad översiktsplan med mera kan påbörjas tidigast 2025-01-01. Uppdraget kommer redovisas i en skriftlig rapport till kommunstyrelsen den 1 december 2025 med inlämning senast den 27 oktober.



Inventera mark lämplig för byggnation av småhus och flerbostadshus i anslutning till de mindre orterna och landsbygderna med fördel där infrastruktur och service redan finns och kan utvecklas.	Planenheten	Nytt uppdrag	2025-12-01
--	-------------	--------------	------------

Egen beskrivning:

Inventering av kommunal mark kommer genomföras med stöd av kommunens geografiska informationssystem (GIS). Under uppdragets planeringsfas kommer inventeringsparametrar tas fram. Uppdraget kommer redovisas i en skriftlig rapport till kommunstyrelsen den 1 december 2025 med inlämning senast den 27 oktober.

Intensifiera arbetet med att ta fram verksamhets- och industrimark med ett första fokus på Hallstavik.	Mark- och exploateringsenheten	Nytt uppdrag	2025-12-01
--	--------------------------------	--------------	------------

Egen beskrivning:

Uppdraget kommer genomföras i samarbete med bland andra planenheten och näringslivsenheten. I ett första steg kommer en inventering och analys kopplat till byggbar kommunal mark och teknisk försörjning genomföras. Uppdraget kommer redovisas i en skriftlig rapport till kommunstyrelsen den 1 december 2025 med inlämning senast den 27 oktober.

MÅLOMRÅDE 3: Norrtälje ska vara en trygg och säker kommun - både i vardag och kris

Ambitionsnivå 2035:

Norrtälje kommun ska vara Sveriges tryggaste kommun.

Vad betyder det i praktiken?

Norrtälje ska vara en trygg kommun, både i vardag och i kris. Människors trygghet och säkerhet är ett grundläggande samhällsuppdrag och vår tids viktigaste frihetsfråga. Denna betoning av trygghetens betydelse för samhällsutvecklingen ska vägleda kommunen såväl i arbetet för ökad trygghet och säkerhet som i utvecklingen av Norrtälje kommuns krisberedskap.

I Norrtälje kommun gäller nolltolerans mot alla former av brottslighet, inte minst mot välfärdsbrottslighet och organiserad brottslighet. För att Norrtälje kommun ska bli Sveriges tryggaste kommun behöver det framgångsrika arbetet med Trygg i Norrtälje kommun ges rätt förutsättningar till fortsatt goda resultat och kommunen behöver skärpa och samordna arbetet för att förhindra och bekämpa denna brottslighet i samverkan med näringslivet, civilsamhället, Polisen och andra myndigheter. Det är samverkan mellan invånare och samhällets aktörer samt arbetssätt som bygger tillit, som är avgörande för att bygga ett tryggt och sammanhållet samhälle.

Nämndens bidrag till måluppfyllelse inom målområdet

Planenheten ska tillsammans med gatu- och parkenheten och fastighetsenheten genomföra beslutade följduppdrag enligt tidigare uppdragsrapportering "Plats med potential". Förutsättningar för genomförande ska undersökas och vissa konkreta utvecklingsförslag kommer att tas fram. Samverkan ska ske med kultur- och fritidskontoret i de fall de berörs.

Fastighet-, gatu- och parkenheten samarbetar för att skapa trivsamma och trygga miljöer kopplat till exempelvis belysning enligt kommunens belysningsplan för offentliga utomhusmiljöer.

Kommunen är kravställare gentemot nätägarna gällande den offentliga belysningen vilket omfattar aspekter kopplat till exempelvis trafiksäkerhet, trygghet, hållbarhet och gestaltning.

Samhällsbyggnadskontoret arbetar med målområdet genom systematisk riskhantering i kombination med kontinuitetshandling av kontorets verksamheter.



Inriktningsmål 3.1. Stärka tryggheten i hela Norrtälje kommun

För att stärka tryggheten på gator och torg i hela Norrtälje kommun läggs under 2025 särskilt fokus på att stärka samverkan med civilsamhället i syfte att stärka det trygghetsrelaterade och brottsförebyggande arbetet, samtidigt som satsningen på utökad kamerabevakning i offentliga miljöer och kommunala fastigheter fortsätter. Att kommunens ordningsvakter har kroppskameror ska säkerställas och arbetet med att förbättra belysningen vid platser som upplevs som otrygga utvecklas.

Nämndens arbete inom inriktningsmålet

Planenheten ska tillsammans med gatu- och parkenheten och fastighetsenheten genomföra beslutade följduppdrag enligt tidigare uppdragsrapportering "Plats med potential". Förutsättningar för genomförande ska undersökas och vissa konkreta utvecklingsförslag kommer att tas fram. Samverkan ska ske med kultur- och fritidskontoret i de fall de berörs.

Kontorets enheter arbetar med berörda verksamheter för att i samråd uppnå en trygg miljö, inom så väl allmän plats som i kommunens verksamhetslokaler. En välvårdad inne- och utemiljö är en förutsättning för detta. Det gäller även tryggheten längs våra skolvägar i arbetet med "glada skolvägar".

Fastighet-, gatu- och parkenheten samarbetar för att skapa trivsamma och trygga miljöer kopplat till exempelvis belysning enligt kommunens belysningsplan för offentliga utomhusmiljöer.

Indikatorer för uppföljning av måluppfyllelse

Indikator (KF)	Utfall 2022	Utfall 2023	Prognos 2024	Mål 2024	Mål 2025	Mål 2026	Mål 2027
Andel klottersanering från ärende till sanering under 48 timmar.*	-	87,0%	95,0%	100,0%	95,0%	95,0%	95,0%
Antal ljuspunkter på allmän plats.**	2	1	1	1	2	2	2

* Mäts i arbetsdagar.

** Med antal ljuspunkter avses antalet platser/områden där nya ljuspunkter kommer att installeras. En plats/område kan till exempel vara en lekplats eller en gång- och cykelväg.

Inriktningsmål 3.2. Öka tryggheten i hemmet, med särskilt fokus på våld i nära relationer, hedersrelaterat våld och förtryck samt äldre invånare

Insatser för att öka medvetenheten om, förebygga och bekämpa våld i nära relationer och hedersrelaterat våld och förtryck ska fortsätta att utvecklas. Samtidigt läggs särskilt fokus på att stärka seniorers och äldres trygghet i hemmet, genom ett särskilt fokus på att identifiera boendeformer för åsrika invånare som är för sjuka för att vara hemma och för friska för att vara på sjukhus, samt genom riktade förebyggande insatser avseende fallolyckor och bränder. Ett fokus under året är också att öka antalet utbildade handläggare inom just trygghet i hemmet. Allmänna insatser för ökad trygghet och säkerhet i hemmiljön inriktas mot att stärka invånarnas egen förmåga till skydd mot olyckor och en god hemberedskap.

Nämndens arbete inom inriktningsmålet

Samhällsbyggnadskontoret har inga uppdrag eller indikatorer kopplade till detta inriktningsmål.



Inriktningsmål 3.3. Säkerställa en god kommunal servicenivå även vid störningar och kriser

Norrtälje kommun ska fortsätta att utveckla kommunens motståndskraft och krishanteringsförmåga. Oavsett hur framtida samhällsstörningarna ter sig ska kommunen flexibelt, resursstarkt och uthålligt stå emot och hantera dem i syfte att säkerställa god kommunal service. Grunden till god beredskap att hantera samhällsstörningar skapas i vardagen genom systematisk riskhantering i kombination med kontinuitetshantering i kommunens verksamheter. Särskilt ska förmågan till skadeavhjälpan och trygghetsskapande insatser vid olyckor och kriser samt kriskommunikation säkras och stärkas.

Uppbyggnad av kontinuitetssäkerheten i verksamheterna utgör en väsentlig del av kommunens förstärkning av totalförsvaret för att skydda och värna individens trygghet och säkerhet, samhällets grundläggande värden, samhällets funktionalitet samt miljö och egendom i vardag, kris och krig.

Nämndens arbete inom inriktningsmålet

Samhällsbyggnadskontoret arbetar med målområdet genom systematisk riskhantering i kombination med kontinuitetshantering av kontorets verksamheter.

Specifika uppdrag och egna initiativ

Uppdrag	Ansvarig avdelning	Kvarvarande/nytt uppdrag	Slutdatum
Arbeta fram en strategi för ökad egenförsörjning av lokalt producerade livsmedel.	Planenheten	Nytt uppdrag	2025-12-01
Egen beskrivning: Strategins syfte är att stärka kommunens beredskap genom kunskap och möjlighet till ökad egenförsörjning av livsmedel, som bidrar till en hälsosam livsstil och gröna- och blåa kretslopp i staden och på landsbygden. I arbetet kommer även möjligheten att binda ihop olika strategier som kopplar till odling och egenförsörjning av mat att ses över. Det handlar bland annat om att öka möjligheterna till samarbete mellan stad och landsbygd, samt bidra till att skapa ett långsiktigt och hållbart nyttjande av marken. Uppdraget kommer att redovisas i form av en skriftlig rapport till kommunstyrelsen den 1 december 2025 med inlämning till nämndsekreteriat senast den 27 oktober 2025.			
Möjliggöra etablering av fler kolonilotter.	Planenheten	Nytt uppdrag	2025-12-01
Egen beskrivning: En djupare analys av möjligheterna (juridiska, fysiska och sociala) att anlägga gemensam småskalig stadsodling på en eller flera platser inom kommunen kommer att genomföras. Uppdraget kommer att redovisas i form av en skriftlig rapport till kommunstyrelsen den 1 december 2025 med inlämning till nämndsekreteriat senast den 27 oktober 2025.			
Ta fram en strategi för hur jordbruksmarkens värden ska beaktas i planering och utveckling.	Planenheten	Kvarvarande uppdrag	2025-04-07
Egen beskrivning: Uppdraget avviker från ursprunglig tidplan på grund av att strategin ska skickas ut på remiss. Strategin kommer rapporteras till kommunfullmäktige senast den 28 april 2025. Uppdraget anses slutfört när strategin är beslutad av kommunstyrelsen den 7 april 2025, med inlämning till nämndsekreteriat senast den 3 mars 2025.			

MÅLOMRÅDE 4: Norrtälje ska vara en kunskapsinriktad skolkommun - där barn och unga rustas väl för framtiden och ges möjlighet att nå sin fulla potential

Ambitionsnivå 2035:

Norrtälje kommun ska vara Sveriges bästa skolkommun.

Vad betyder det i praktiken?

Barn och unga ska rustas för framtiden och ges möjlighet att nå sin fulla potential. Det är en uppgift där både föräldrar, skola och andra delar av samhället spelar en roll och har ett ansvar. Skolan har en stor strategisk betydelse både för individen och samhällsutvecklingen. Det är genom dedikerat arbete

för kunskap, trygghet, ordning och trivsel i skolan som kunskapsresultaten ska höjas och därigenom rusta barn och unga för framtiden. Att utveckla samhällets insatser för att stärka barns och ungas psykiska hälsa är en annan prioriterad uppgift som ryms inom detta löfte. Genom denna ambition byggs välbefinnande nu och för kommande generationer.

Nämndens bidrag till måluppfyllelse inom målområdet

Fortsatt nära dialog med barn- och utbildningsförvaltningen, vilket är en förutsättning för en bra och anpassad skolmiljö. Nya förbättrade underhållsplaner för åtgärder inom våra skolor och förskolor finns framtagna och innebär att inom miljön löpande förbättras för verksamheten.

Kontorets enheter arbetar med berörda verksamheter för att i samråd uppnå en trygg miljö, inom så väl allmän plats som i kommunens verksamhetslokaler. En välvårdad inne- och utemiljö är en förutsättning för detta. Det gäller även tryggheten längs våra skolvägar i arbetet med "glada skolvägar".

Samhällsbyggnadskontoret har inga specifika uppdrag eller indikatorer för detta målområde.

Inriktningsmål 4.1. Skapa förutsättningar för höjda kunskapsresultat

För att höja kunskapsresultaten i skolan är två saker avgörande: studiero och en positiv arbetsmiljö samt duktiga, engagerade lärare. Därför fortsätter arbetet för stärkta kunskapsresultat på åtgärder för elevernas arbetsmiljö, fler behöriga lärare och en fortsättning på satsningar i syfte att möjliggöra för lärare att fokusera på sitt pedagogiska uppdrag och öka den tid de lägger på undervisning. Det systematiska kvalitetsarbetet är också centralt för att nå framsteg i denna del.

Nämndens arbete inom inriktningsmålet

Fortsatt nära dialog med barn- och utbildningsförvaltningen, vilket är en förutsättning för en bra och anpassad skolmiljö. Nya förbättrade underhållsplaner för åtgärder inom våra skolor och förskolor finns framtagna och innebär att inom miljön löpande förbättras för verksamheten.

Inriktningsmål 4.2. Öka tryggheten och trivseln i skolan

Det ska vara en självklarhet att känna sig trygg och trivas i skolan. Därför ska det råda nolltolerans mot brottslighet, våld, diskriminering, förtryck och trakasserier i skolan och därför ska det psykosociala stödet till barn och unga stärkas, bland annat genom flera satsningar på elevhälsan. Arbetet med fler trygghetskameror på skolorna fortsätter.

Nämndens arbete inom inriktningsmålet

Kontorets enheter arbetar med berörda verksamheter för att i samråd uppnå en trygg miljö, inom så väl allmän plats som i kommunens verksamhetslokaler. En välvårdad inne- och utemiljö är en förutsättning för detta och här arbetar samhällsbyggnadskontoret exempelvis med "skolgårdslyftet". Det gäller även tryggheten längs våra skolvägar i arbetet med "glada skolvägar".

Inriktningsmål 4.3. Skapa en stödjande, uppmuntrande läromiljö

Skolan ska i högre grad anpassas efter det enskilda barnets förutsättningar och elevers stödbehov. Det innebär exempelvis att fler elever ska kunna erbjudas plats i resursklass och att särbegåvade elever ska erhålla särskilt stöd. En särskild satsning görs även på utrustning av skolgårdar och skol- och förskolelokaler med ambitionen att uppmuntra till ökad fysisk rörelse samt även höja trivseln vid undervisning i klassrummen.

Nämndens arbete inom inriktningsmålet

Under 2023 initierades start av en ny detaljplan för att möjliggöra utbyggnad av Svanberga skola.



Fortsatt nära dialog med barn- och utbildningsförvaltningen, vilket är en förutsättning för en bra och anpassad skolmiljö. Nya förbättrade underhållsplaner för åtgärder inom våra skolor och förskolor finns framtagna och innebär att inomskärs löpande förbättras för verksamheten. Rutiner avseende samordning inom investeringar och reinvesteringar har tagits fram.

Specifika uppdrag och egna initiativ

Uppdrag	Ansvarig avdelning	Kvarvarande/nytt uppdrag	Slutdatum
Framtagande av ny detaljplan för att möjliggöra ökad kapacitet vid Svanberga skola.	Planenheten	Kvarvarande uppdrag	2026-12-31
Egen beskrivning: Uppdraget redovisas i form av antagandehandlingar till samhällsbyggnadsutskottet senast den 31 december 2026. Datum för redovisning till samhällsbyggnadsutskottet kommer till verksamhetsplanen för 2026.			
Utreda förutsättningen för en sammanhållen förskola i Bergshamra med kapacitet om 90-120 platser.	Planenheten	Kvarvarande uppdrag	2025-04-28
Egen beskrivning: Samhällsbyggnadskontorets bidrag till detta uppdrag är att ändra den befintliga detaljplanen för att möjliggöra en sammanhållen förskola. Den ursprungliga tidplanen har förskjutits eftersom det i samrådsskedet framfördes frågor kopplat till hantering och utredning av dagvatten. Uppdraget anses klart när antagandehandlingar är inlämnade den 28 april 2025 inför beslut i kommunstyrelsen 2 juni.			
Projektera för en utbyggnad av Riala skola med cirka två klassrum. Projekteringen ska även titta på en helhetslösning för exempelvis bättre användning av fritidshemmets lokaler.	Fastighet	Kvarvarande uppdrag	2025-12-01
Egen beskrivning: Medel för projektering beslutades i kommunstyrelsen den 9 september 2024. Projektering avseende utveckling av Riala skola kommer påbörjas i slutet av 2024 och planeras vara klart hösten 2025. Uppdraget sker i samarbete med barn- och utbildningskontoret. Uppdraget kommer att redovisas i form av ett investeringsärende till kommunstyrelsen den 1 december 2025 med inlämning den 27 oktober 2025.			

Nämndinitiativ	Ansvarig avdelning	Kvarvarande/nytt uppdrag	Slutdatum
Genomföra en inventering över vilka duschutrymmen på kommunala skolor och idrottsanläggningar som saknar möjlighet till avskilda duschbåsar samt föreslå en prioritering över vilka omklädningsrum som bör åtgärdas först.	Fastighetsenheten	Nytt uppdrag	2025-09-08
Egen beskrivning: Uppdraget kommer att redovisas i form av en skriftlig rapport till kommunstyrelsen den 8 september 2025 med inlämning till nämndsekreteriat senast den 4 augusti 2025.			
Genomföra en kostnadsanalys för att förbättra ventilationen på Länna skola och för att möjliggöra en ökad kapacitet att ta emot fler elever.	Fastighetsenheten	Nytt uppdrag	2025-10-13
Egen beskrivning: Uppdraget kommer att redovisas i form av en skriftlig rapport till kommunstyrelsen den 13 oktober 2025 med inlämning till nämndsekreteriat senast den 8 september 2025.			

Egen beskrivning:
En förstudie kommer att genomföras i samarbete med kommunstyrelsekontoret samt barn- och utbildningskontoret. Uppdraget kommer att redovisas i form av en skriftlig rapport till kommunstyrelsen den 1 december 2025 med inlämning till nämndsekretariat senast den 27 oktober 2025.

Ambitionsnivå 2035:

Vad betyder det i praktiken?

Kommunen bidrar på olika sätt till mer cirkulära kretslopp av material och energi, genom att underlätta för exempelvis källsortering, återvinning och återbruk. Kommunen ska också arbeta för mer hållbara byggnader genom exempelvis intensifierat arbete med energieffektivisering, byggnation i trä samt solceller på byggnader.

Samhällsplaneringen ska stärka viktigt mervärden såsom grönytor för ökad biologisk mångfald, och förhöjd trivsel, samt genomsyras av bättre klimatanpassning och andra åtgärder för en motståndskraftig kommun med god krisberedskap.

För att nå framsteg krävs också samsyn, samarbete och utvecklade arbetssätt med näringsliv, civilsamhälle och våra invånare, och här behöver kommunen vara en samlande kraft.

De styrdokument och handlingsplaner som krävs för ett effektivt miljö- och klimatarbete följs upp systematiskt och uppdateras i den takt som behövs för fortsatt framdrift.

Nämndens bidrag till måluppfyllelse inom målområdet

Under 2024 identifierades lämpliga platser för kolonilotter och arbetet kommer fortlöpa under 2025, se nytt uppdrag under inriktningsmål 3.3. Säkerställa en god kommunal servicenivå även vid störningar och kriser.

En förvaltningsövergripande samordningsgrupp för vatten har etablerats för att hantera dagvatten och skyfallsfrågor. Arbetet med att ta fram en skyfallsplan kommer fortsätta under 2025.

Gatu- och parkenheten arbetar systematiskt med att bygga samman cykelvägnätet inom Norrtäljes, Rimbos och Hallstaviks tätorter.

Från och med 2023, betalar stiftelsen "Håll Sverige Rent", ut ett bidrag för hantering av nedskräpning på allmän plats efter att gatu- och parkenheten redovisat mängden insamlat skräp.

Ny lag om källsortering på allmän plats börjar gälla den 1 januari 2026. Arbetet med förberedelserna inför detta pågår.

Fastighetsenheten fortsätter arbetet med att minska och effektivisera energianvändningen, exempelvis genom utbyte av komponenter i värmesystem, förbättring av fastigheternas klimatskal samt installation av solceller.

Fordonsenheten på facility management arbetar aktivt med att successivt ställa om till en fossilfri fordonsflotta.

Enligt lagen om kommunal energiplanering (1977:439) ska kommunen upprätthålla en plan för tillförsel, distribution och användning av energi i kommunen, en så kallad energiplan. Utifrån tidigare reglemente för teknik- och klimatanvändningen är samhällsbyggnadskontoret bäst lämpat för att samordna arbetet med att ta fram en energiplan.

Smarta teknislösningar för skräphantering ska prioriteras.

Under 2025 kommer möjligheterna att samverka med olika aktörer, internt och externt, för att möjliggöra återbruk inom byggsektorn utredas.

Kontoret kommer fortsätta utreda möjligheterna att finansiera olika typer av kompetenshöjande insatser genom att söka medel från Omställningsfonden. Under 2025 kan det exempelvis handla om utbildningar kopplat till hållbara koldioxidbudgetar inom samhällsbyggnadsprojekten.

Inriktningsmål 5.1. Minska klimatpåverkan

Ambitionsnivå 2035:

Norrtälje kommun ska vara en kommun som ligger i nationell framkant på miljö- och klimatområdet, sett till egen och upphandlad verksamhet såväl som till samverkan med näringsliv och civilsamhälle.

Vad betyder det i praktiken?

Kommunens samlade klimatavtryck ska minska i den omfattning som krävs enligt Parisavtalet och de nationella målen om netto-nollutsläpp till år 2045. Den egna organisationen ska vara fossilbränslefri senast år 2030 och arbetet med att minska miljöbelastning och klimatpåverkan ska vara en naturlig del av förvaltningarnas löpande arbete.

Kommunen bidrar på olika sätt till mer cirkulära kretslopp av material och energi, genom att underlätta för exempelvis källsortering, återvinning och återbruk. Kommunen ska också arbeta för mer hållbara byggnader genom exempelvis intensifierat arbete med energieffektivisering, byggnation i trä samt solceller på byggnader.

Samhällsplaneringen ska stärka viktigt mervärden såsom grönytor för ökad biologisk mångfald, och förhöjd trivsel, samt genomsyras av bättre klimatanpassning och andra åtgärder för en motståndskraftig kommun med god krisberedskap.

För att nå framsteg krävs också samsyn, samarbete och utvecklade arbetssätt med näringsliv, civilsamhälle och våra invånare, och här behöver kommunen vara en samlande kraft.

De styrdokument och handlingsplaner som krävs för ett effektivt miljö- och klimatarbete följs upp systematiskt och uppdateras i den takt som behövs för fortsatt framdrift.



Nämndens arbete inom inriktningsmålet

Fokus de närmaste åren kommer vara att minska behovet av inköpt energi och därmed öka andelen förnybar energi inom kommunens verksamheter, genom bland annat att investera i solcellsanläggningar. Indikatorn kopplat till installerad effekt från solcellsanläggningar införs 2025.

Att minska andelen fossildrivna fordon i kommunens fordonsflootta är ett prioriterat mål, dock behöver infrastrukturen för elbilsaddning utvecklas innan målet kan nås fullt ut.

Kontoret kommer fortsätta utreda möjligheterna att finansiera olika typer av kompetenshöjande insatser genom att söka medel från Omställningsfonden. Under 2025 kan det exempelvis handla om utbildningar kopplat till hållbara koldioxidbudgetar inom samhällsbyggnadsprojekten.

Indikatorer för uppföljning av måluppfyllelse

Indikator (KF)	Utfall 2022	Utfall 2023	Prognos 2024	Mål 2024	Mål 2025	Mål 2026	Mål 2027
Energiförbrukning kWh/kvm.	153	139	138	125	133	129	125
Andel fossilbränslefria tjänstefordon.	22,0%	47,0%	63,0%	61,0%	69,0%	77,0%	80,0%
Växthusgasutsläpp från energianvändning i kommunala fordonsflootta (exkl. räddningstjänsten), ton CO ₂ .	220	213	255	255	225	175	125
Installerad effekt (kW) från solcellsanläggningar inom kommunens fastigheter*	-	-	-	-	200	200	200

*Ny indikator 2025 som visar årlig installerad effekt i nya anläggningar.

Specifika uppdrag och egna initiativ

Nämndinitiativ	Ansvarig avdelning	Kvarvarande/nytt uppdrag	Slutdatum
Utreda förutsättningar för installation av fler laddstolpar på kommunal mark.	Fastighetsenheten	Nytt uppdrag	2025-04-07

Egen beskrivning:

Utredningen kommer innehålla identifiering av lämpliga platser, möjlig statsbidragsfinansiering och ske i samverkan med kommunens GIS-samordnare, gatu- och parkenheten samt Norrtälje Energi AB. Uppdraget kommer redovisas i form av en skriftlig rapport till kommunstyrelsen den 7 april 2025 med inlämning till nämndsekretariat senast den 3 mars 2025.

Inriktningsmål 5.2. Effektivare användning av energi, material och näringsämnen och högre grad av återbruk och återvinning

Norrtälje kommuns arbete ska möjliggöra för energi, material och näringsämnen att ingå i kretslopp. Norrtälje kommun ska bland annat arbeta för minskad energianvändning och ökad energiåtervinning. Insatser görs för att åstadkomma ökad energieffektivisering i kommunala fastighetslokaler. Avfallsmängder som inte kan nyttiggöras ska minskas genom smarta materialval, återbruk och återvinning.



Nämndens arbete inom inriktningsmålet

Under 2024 identifierades lämpliga platser för kolonilotter och arbetet kommer fortlöpa under 2025, se nytt uppdrag under inriktningsmål 3.3. Säkerställa en god kommunal servicenivå även vid störningar och kriser.

Arbetet med att minska energianvändningen och öka energiåtervinningen pågår. Insatser görs för att åstadkomma ökad energieffektivisering i kommunala fastighetslokaler. Biologisk behandling och materialåtervinning som slutbehandling av avfall ska öka medan bortskaffning av avfall ska minska.

Smarta tekniklösningar för skräphantering ska prioriteras.

Under 2025 kommer möjligheterna att samverka med olika aktörer, internt och externt, för att möjliggöra återbruk inom byggsektorn utredas.

Specifika uppdrag och egna initiativ

Nämndinitiativ	Ansvarig avdelning	Kvarvarande/nytt uppdrag	Slutdatum
Redovisa lösningsförslag inför lagstiftning gällande insamlingsansvar för förpackningar på offentlig plats som ska vara i drift från den 1 januari 2026.	Gatu- och parkenheten	Nytt uppdrag	2025-09-08

Egen beskrivning:

Lösningsförslaget kommer att tas fram i samverkan med Norrtälje Vatten och Avfall AB.

Uppdraget kommer att redovisas form av en skriftlig rapport till kommunstyrelsen den 8 september 2025 med inlämning till nämndsekretariat senast den 4 augusti 2025.

Inriktningsmål 5.3. Ökad klimatanpassning och god beredskap för viktiga samhällsfunktioner

Norrtälje kommun ska vara en robust kommun med god beredskap för klimatförändringarnas olika konsekvenser. Genom god planeringen bygger vi samhället motståndskraftigt mot exempelvis skyfall och värmeböljor.

Nämndens arbete inom inriktningsmålet

En förvaltningsövergripande samordningsgrupp för vatten har etablerats för att hantera dagvatten och skyfallsfrågor. Arbetet med att ta fram en skyfallsplan kommer fortsätta under 2025.

Indikatorer för uppföljning av måluppfyllelse.

Indikator (KF)	Utfall 2022	Utfall 2023	Prognos 2024	Mål 2024	Mål 2025	Mål 2026	Mål 2027
Andel detaljplaner som vid samråd redovisar förebyggande åtgärder vid skyfall. *	-	100,0%	100,0%	100,0%	100,0%	100,0%	100,0%

*Avser nya detaljplaner

MÅLOMRÅDE 6: Norrtälje ska vara en företagsvänlig kommun där människor och entreprenörskap utvecklas

Ambitionsnivå 2035:

Norrtälje kommun ska vara Sveriges mest företagsvänliga kommun.

Vad betyder det i praktiken?

Norrtälje kommuns utveckling är till stora delar beroende av det lokala näringslivet. När företagen mår bra gynnas kommunen i form av arbetstillfällen, innovationer, service och skatteintäkter. Företagsamhet och entreprenörskap ska därför uppmuntras och det är viktigt att näringslivets perspektiv beaktas i kommunala beslut.

För att stärka näringslivet i vår kommun behöver vi arbeta aktivt med att förbättra företagsklimatet, liksom kontakten och samarbetet med de företagare som verkar i vår kommun. Vidare behöver kommunen kontinuerligt sträva efter att förbättra sin myndighetsutövning och bemötande gentemot företagen, samt säkerställa att det är enkelt för lokala företag att lämna anbud på kommunens upphandlingar. För att främja den lokala utvecklingen av näringslivet behöver kommunen också tillgodose behovet av planlagd mark för nya företagsetableringar och verka för en god infrastruktur i hela kommunen. Kommunen behöver också arbeta aktivt för att möta det lokala näringslivets behov av arbetskraft med relevant kompetens.

Norrtälje kommun ska vara en attraktiv kommun för alla former av företagande och en uppskattad samverkanspart i vår gemensamma strävan mot hållbar utveckling och ska därför bland annat ta tillvara på de olika möjligheter som sociala företag och idéburet offentligt partnerskap (IOP) ger.

Nämndens bidrag till måluppfyllelse inom målområdet

Gatu- och parkenheten stödjer enskilda samfälligheter och vägföreningar att kunna bygga gång- och cykelväg med stöd av kommunalt bidrag.

Lokaler och mark hyrs ut till hembygdsföreningar, campingar och mindre företag på landsbygden och i skärgården.

Inriktningsmål 6.1. Främja växande företag och få till stånd fler företagsetableringar som skapar arbetstillfällen

För att främja befintliga företagstillväxt och nya företagsetableringar i Norrtälje kommun utvecklas arbetet med regelförenklingar och en förbättrad regeltillämpning i kommunens relation till företag. Samtidigt fortsätter ansträngningarna att stärka Norrtälje kommuns arbete med matchning av företag med potentiell arbetskraft, liksom med att främja entreprenörskap och främjande av nya företagsetableringar.

Nämndens arbete inom inriktningsmålet

Samhällsbyggnadskontoret har inga uppdrag eller indikatorer kopplat till detta inriktningsmål.

Inriktningsmål 6.2. Aktivt verka för att förbättra transportinfrastrukturen och påskynda bredbandsutbyggnaden i kommunen

Bredbandsutbyggnad eller andra likvärdigt tekniska lösningar är centralt för ett livskraftigt näringsliv på landsbygden och i skärgården, liksom en hygienfaktor för befintlig företagstillväxt och i arbetet med att locka företagsetableringar till kommunen. Under 2025 fortsätter därför ytterligare en förstärkt satsning för att påskynda bredbandsutbyggnaden i kommunen, genom nära samverkan med Norrtälje Energi

AB, som ges i uppdrag att accelerera investeringstakten bland annat med stöd av sänkt avkastningskrav i ägardirektiven. Med utgångspunkt i den fastslagna bredbandsstrategin ska byggnation möjliggöras i områden där marknaden själv ej lyckats, bland annat genom ett särskilt investeringsstöd till lokala bynät med kapacitet att kostnadseffektivt bygga robusta nät på platser där det saknas kommersiella marknadsförutsättningar för utbyggnad. För att möjliggöra fortsatt bredbandsutbyggnad i enlighet med bredbandsmålen så effektivt som möjligt, behöver Norrtälje kommun tillsammans med Norrtälje Energi AB skapa förutsättningar för att ansluta även de hushåll som ej bedöms kunna byggas ut av externa operatörer på grund av bristande lönsamhet. Det kräver en nära dialog med kommunen som ägare om hur fler anslutningar bäst kan komma tillstånd.

Nämndens arbete inom inriktningsmålet

Samhällsbyggnadskontoret har inga uppdrag eller indikatorer kopplat till detta inriktningsmål.

Inriktningsmål 6.3. Utveckla Norrtälje som besökskommun och aktivt skapa förutsättningar för ytterligare utveckling av landsbygds- och skärgårdsturismen

Det av fullmäktige beslutade landsbygds- och skärgårdsutvecklingsprogrammet med tillhörande handlingsplan ska genomföras och kommuniceras. Till de prioriterade åtgärderna under 2025 hör att med utgångspunkt i den kommande destinationsstrategin ta fram en handlingsplan som stärker kommunens arbete med att utveckla landsbygds- och skärgårdsturismen. Möjliggörandet av småskaliga avloppsanläggningar, där man också tar hänsyn till skärgårdens specifika förutsättningar, kvarstår som en prioriterad inriktning. Utbyggnaden av gång- och cykelvägar är ett uppdrag som knyter an till detta inriktningsmål, liksom till målområde 5.

Nämndens arbete inom inriktningsmålet

Gatu- och parkenheten stödjer enskilda samfälligheter och vägföreningar att kunna bygga gång- och cykelväg med stöd av kommunalt bidrag.

Lokaler och mark hyrs ut till hembygdsföreningar, campingar och mindre företag på landsbygden och i skärgården.

Indikatorer för uppföljning av måluppfyllelse

Indikator (KF)	Utfall 2022	Utfall 2023	Prognos 2024	Mål 2024	Mål 2025	Mål 2026	Mål 2027
Antal km ny gång- och cykelväg som byggts med anläggningsbidrag från kommunen.	1,5	0,0	5,6	4,0	4,0	4,0	4,0

MÅLOMRÅDE 7: Norrtälje ska vara en inkluderande kommun - som främjar människors egenmakt, livskvalitet och egenförsörjning

Ambitionsnivå 2035:

Norrtälje kommun ska vara en kommun där invånarna upplever hög grad av jämlikhet, egenmakt och gemenskap. Våra invånare åtnjuter god livskvalitet med berikande fritid och har tillgång till en trygg socialtjänst och en välfungerande äldreomsorg i hela kommunen.

Vad betyder det i praktiken?

Norrtälje är en kommun där alla behövs och alla ska kunna bidra. Kommunens invånare ska, oavsett bakgrund, funktionsnedsättning, sexuell läggning eller könsidentitet, kunna vara fullt delaktiga i alla delar av det politiska, sociala, ekonomiska och kulturella livet. Ingen ska utsättas för diskriminering. Alla, oavsett könstillhörighet eller ursprung, ska ha möjlighet att själva bestämma och forma sina liv. Det kräver ett medvetet arbete för ökad jämställdhet, trygghet och demokrati. Våld i nära relation och hedersrelaterat våld och förtryck måste förebyggas och brytas.

Äldreomsorgen i Norrtälje kommun ska vara välfungerande och trygg och kommunens äldre ska få en god och jämlik vård och omsorg utifrån sina behov. Vår kommun har och står inför en demografisk utmaning, vilket ställer stora krav på äldreomsorgen. Det är därför av yttersta vikt att vi arbetar hälsofrämjande, förebyggande och tar till oss av välfärdsteknik som underlättar för både personal och äldre samt ökar tryggheten. Det är en självklarhet att äldreomsorgen i Norrtälje ska vara fri från oseriösa aktörer och hålla hög kvalitet.

I Norrtälje kommun får invånarna det stöd de behöver, i rätt i tid och av rätt instans. Dessa insatser är beroende av personal som mår bra, vilket innebär att goda arbetsvillkor och sund arbetsmiljö inom äldreomsorgen och socialtjänst är en förutsättning.

Invånare i Norrtälje kommun ska uppleva att de har makt över sina liv. En viktig del av det arbetet är att vi vill styra om resurser från bidrag till jobb. Det ska främjas genom exempelvis arbetsträning, studier eller arbetspraktik för grupper som i dag står utanför arbetsmarknaden. Vi vill också underlätta för dem som står långt ifrån bostadsmarknaden och ser därför över nya vägar att möta deras behov av bostäder. Egenförsörjning är även den viktigaste pusselbiten bland flera för att lyckas med integrationen, där rättigheter och eget ansvar behöver gå hand i hand. En lyckad integration bygger på ömsesidig ansträngning.

Genom att stödja och främja kultur-, idrotts- och friluftslivet ska Norrtälje kommun bidra till att skapa förutsättningar för livskvalitet, och ett sammanhang där alla kan trivas, må bra, känna frihet och erbjudas en meningsfull fritid i hela kommunen. Här spelar det fortsatta stödet till kommunens många föreningar en viktig roll, då föreningslivet i sig innebär möten och vänskap mellan människor. För att det ska vara möjligt krävs att vi värnar och stärker vårt rika kultur-, idrotts- och föreningsliv. Vi värnar också en stark folkbildning eftersom vi vet att det stärker vår demokrati.

För att alla ska kunna ha och känna egenmakt är det viktigt att samhället kan erbjuda meningsfull fritid och sysselsättning för alla grupper, att utifrån förmåga kunna vara en aktiv del i samhället, att kunna ha en meningsfull fritid och vardag. Det kan handla om att arbetspraktik, daglig verksamhet, studier anpassade utifrån den enskildes förutsättningar. Verksamheten inom LSS ska präglas av hög kvalitet.

Nämndens bidrag till måluppfyllelse inom målområdet.

Under 2024 arbetade mark- och exploateringsenheten med ett utredningsuppdrag angående möjligheten för fler ställplatser för husbilar i Norrtälje stad. Arbetet kommer fortsätta under 2025 med fokus på ställplatser för husbilar i turistvänliga delar i hela kommunen.

Gatu- och parkenheten kommer under 2025 undersöka möjligheterna för en temalekpark i centrala Norrtälje.

Samhällsbyggnadskontoret deltar tillsammans med näringsliv- och etableringsenheten i olika samverkansforum med föreningar, stiftelser och företag.

Lokalvården satsar på att fortsätta stärka utlandsfödda medarbetares språkkunskaper i svenska genom den digitala plattformen Lingio.

Inriktningsmål 7.1. Främja egenförsörjning och integration

En central målsättning i integrationsarbetet är att genom bättre samordning mellan olika aktörer i samhällets ansvarskedja och i nära samverkan med näringslivet identifiera möjligheter till utökade praktikplatser, jobb och utvecklingsmöjligheter för nyanlända, i syfte att förkorta tiden till egenförsörjning, samtidigt som personer med utländsk bakgrund som står långt från arbetsmarknaden är en viktig målgrupp. Nära samarbete mellan socialtjänst, arbetsförmedling och vuxenutbildningen är en framgångsfaktor för både nyanlända och vuxna utan gymnasiekompetens. För att ge bästa möjliga förutsättningar till att kunna förverkliga sina drömmar och integreras i samhället, är det viktigt att bli välinformerad om både rättigheter och skyldigheter och vad som förväntas av en för att nå en smidig integrering.

Nämndens arbete inom inriktningsmålet

Lokalvården satsar på att fortsätta stärka utlandsfödda medarbetares språkkunskaper i svenska genom den digitala plattformen Lingio.

Inriktningsmål 7.2. Skapa förutsättningar för kultur- och fritidsaktiviteter som främjar ökad livskvalitet

Under 2024 arbetade mark- och exploateringsenheten med ett utredningsuppdrag angående möjligheten för fler ställplatser för husbilar i Norrtälje stad. Arbetet kommer fortsätta under 2025 med fokus på ställplatser för husbilar i turistvänliga delar i hela kommunen.

Genom att stödja och främja kultur-, idrotts- och friluftslivet ska kommunen bidra till att skapa förutsättningar för livskvalitet, personlig utveckling och en attraktiv livsmiljö i hela kommunen. Arbetet med att utveckla jämställda föreningsbidrag/kultur- och fritidsaktiviteter fortsätter under 2025. Stödet fortsätter till ideella föreningar som aktivt arbetar med värdegrundsfrågor och stödjer kultur- och fritidsverksamheter, med särskild prioritering av verksamheter som riktar sig till barn och unga, personer med funktionsnedsättning och pensionärer.

Nämndens arbete inom inriktningsmålet

Gatu- och parkenheten kommer under 2025 undersöka möjligheterna för en temalekpark i centrala Norrtälje.

Samhällsbyggnadskontoret arbetar idag i nära dialog med kultur- och fritidskontoret i flertalet frågor och ärenden.

Specifika uppdrag och egna initiativ

Uppdrag	Ansvarig avdelning	Kvarvarande/nytt uppdrag	Slutdatum
Undersök om en temalekpark kan byggas i centrala Norrtälje.	Gatu- och parkenheten	Nytt uppdrag	2025-06-02
Egen beskrivning: Uppdraget kommer redovisas i form av en skriftlig rapport till kommunstyrelsen den 2 juni 2025 med inlämning till nämndsekretariat senast den 28 april 2025.			
Kommunen ska verka för ställplatser för husbilar i turistvänliga delar i hela kommunen.	Mark- och exploateringsenheten	Nytt uppdrag	2025-11-10
Egen beskrivning: Uppdraget kommer genomföras i samarbete med näringsliv- och etableringsenheten och bygglovsenheten. En inventering av kommunal mark i turistvänliga delar i hela kommunen samt omvärldsbevakning med andra kommuner kommer att genomföras. Informationen om husbilsplatser kommer publiceras på hemsidan. Uppdraget kommer att redovisas i form av en skriftlig rapport till kommunstyrelsen den 10 november 2025 med inlämning till nämndsekretariat senast den 29 september 2025.			

Nämndinitiativ	Ansvarig avdelning	Kvarvarande/nytt uppdrag	Slutdatum
Ta fram en förstudie gällande ny sporthall på fastigheten Hallsta 36:1 och ny inriktning för fastigheten Hallsta 2:163 efter rivning av den gamla sporthallen.	Fastighetsenheten	Nytt uppdrag	2025-12-01

Egen beskrivning:

Arbetet med förstudie kommer att genomföras i samarbete med planenheten samt kultur- och fritidskontoret. Uppdraget kommer att redovisas form av en skriftlig rapport till kommunstyrelsen den 1 december 2025 med inlämning till nämndsekretariat senast den 27 oktober 2025.

Inriktningsmål 7.3. Rätt insats ska ges i rätt tid och av rätt aktör

Inom det breda kommunala uppdraget finns det många alternativa insatser som kan sättas in i olika situationer och som påverkar invånarens livskvalitet, egenmakt och möjlighet till egen försörjning. Det är avgörande att såväl insats, tidpunkt och aktören är rätt, för att effekten ska bli den förväntade. För att det ska bli bästa möjliga effekt är det viktigt att göra rätt bedömning för vad som är rätt i varje enskilt fall.

Nämndens arbete inom inriktningsmålet

Samhällsbyggnadskontoret har inga uppdrag eller indikatorer under detta inriktningsmål.



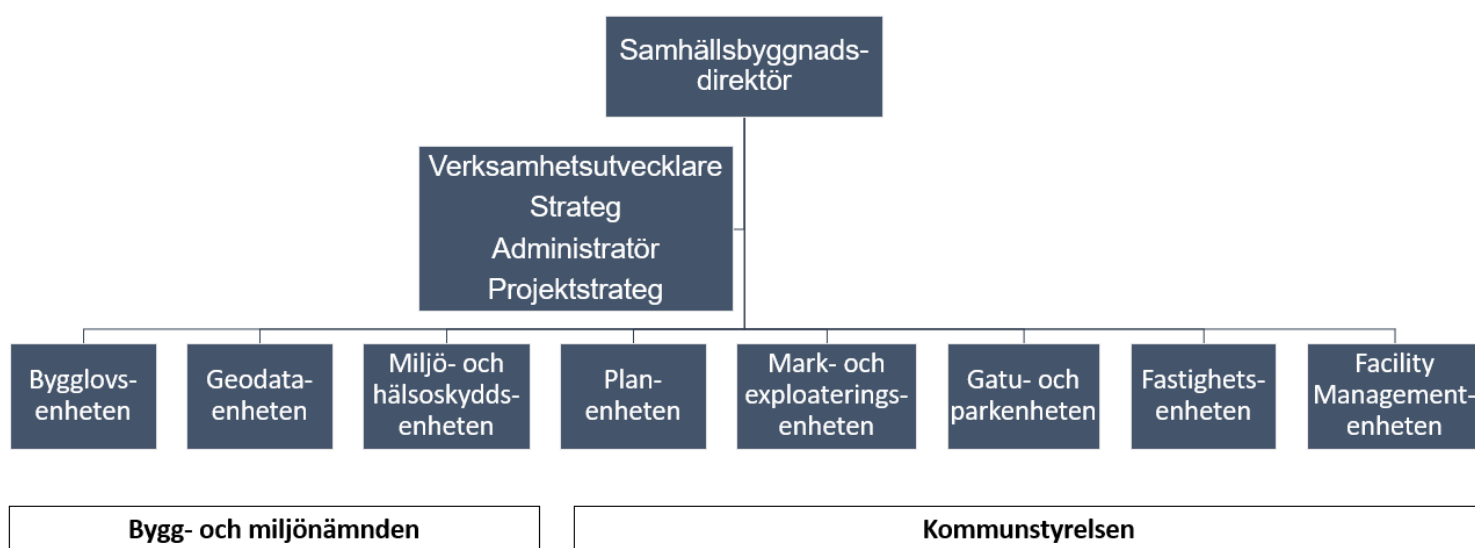
Organisation, ledningsstruktur och arbetsgivarfrågor

Attraktiv arbetsgivare

Under 2025 kommer ett fokusområde vara att öka intensiteten i arbetet med kontorets systematiska verksamhetsutveckling. Det inkluderar exempelvis kvalitetssystemet (processkartläggning), avvikelser- och förbättringsförslag, informationssäkerhet och digitalisering. Alla medarbetare har möjlighet och ansvar att påverka kontorets arbetssätt och utveckling, bland annat genom att rapportera avvikelser- och/eller förbättringsförslag. De inskickade avvikelserna och förbättringsförslagen hanteras veckovis av respektive enhet och vid behov även av ledningsgruppen. Arbetet pågår med att involvera enheterna som lyder under kommunstyrelsen i kontorets utvecklingsarbete. Höga förväntningar ställs på alla medarbetare och chefer vad gäller engagemang kopplat till utvecklingsarbetet.

Under hösten/vintern 2024 arbetar flera enheter med att se över sina respektive organisationer vilket kommer samverkas med fackliga parter. Syftet med översynen är att skapa en effektiv organisation som kan möta framtida behov.

Nämndens organisation



Strateg, administratör, projektstrateg, verksamhetsutvecklare och alla enhetschefer är underställda samhällsbyggnadsdirektören.

Enhetscheferna har verksamhets-, personal- och budgetansvar för sina respektive enheter.

Strateg och verksamhetsutvecklare ansvarar för strukturen och formerna kring kontorets systematiska verksamhetsutvecklingsarbete. De driver även större utredningar och utvecklingsprojekt, till exempel kopplat till automatisering. Projektstrategen håller ihop arbetet med samhällsbyggnadsprojekten och ansvarar för förvaltning och utveckling av kontorets projektmodell.



Sjukfrånvaro

Nämndens sjukfrånvaro

		Jan	Feb	Mar	Apr	Maj	Jun	Jul	Aug	Sep	Okt	Nov	Dec
Kommunen 2024	Sjukfrv %, vald månad	8	9,2	8,1	5,2	7,3	5,3	3,2	3,2	4,7	4,6		
Samhällsbyggnads- kontoret 2024	Sjukfrv %, vald månad	6,5	8,9	7,3	5,2	7,0	6,0	4,6	5,1	5,7	5,2		

Samhällsbyggnadskontorets enheter har en låg sjukfrånvaro i jämförelse med kommunen som helhet. Den verksamhet som avviker är lokalvården, som också är den verksamhet som har flest antal anställda. För att minska sjukfrånvaron arbetar ledningen inom lokalvården aktivt med arbetsmiljön på olika sätt, bland annat genom omtankesamtal och kontinuerliga uppföljningar av arbetsmiljön. Lokalvården som yrkesgrupp har generellt en högre sjukfrånvaro över hela landet.

Samhällsbyggnadskontoret har ett pågående kontinuerligt förebyggande arbete, för att minska sjukfrånvaro och att främja balans mellan arbete och fritid. Alla chefer följer aktivt upp upprepade korttidsfrånvaro, likväl som långtidsfrånvaro. Detta för att säkerställa att arbetsgivaren sätter in rätt åtgärder och eventuell rehabilitering tillsammans med medarbetarna. För att främja arbetet med frisknärvaro erbjuds friskvårdsbidrag.

Kompetensförsörjning

Nämndens personalomsättning

Extern Personalomsättning jan-okt 2024	Extern Personalomsättning 2023	Intern Personalomsättning jan-okt 2024	Intern Personalomsättning 2023
9,30%	8,70%	77,08%*	0%

* avser flytt av personal från tidigare tekniska kontoret till samhällsbyggnadskontoret

Samhällsbyggnadskontorets enheter har som helhet en stabil personalomsättning. Återigen är det lokalvården som avviker, men det är också den största personalgruppen inom samhällsbyggnadskontoret.

Kompetensförsörjningen inom lokalvården är utmanande på grund av hög sjukfrånvaro och att yrkesgruppen har ett lågt löneläge.

För att klara av den ökade arbetsbelastningen som uppstår på grund av tillväxt och exploateringar, i kombination med svårrekryterade yrkesgrupper, behöver flera enheter se över framtida hantering av bemanning/resurssättning.

Flera enheter har arbetat med arbetsmiljökartläggningar. Detta har resulterat i olika handlingsplaner som följs upp löpande.

Den nya projektmodellen möjliggör en bättre arbetsmiljö för medarbetarna genom tydligare arbetsfördelning, styrning och rutiner.

Medarbetarna ges möjlighet att bidra till förbättringar vilket också gynnar kompetensförsörjningen.

Målsättning och insatser avseende kompetensförsörjning

Samhällsbyggnadskontoret, Norrtälje Energi AB och Norrtälje Vatten och Avfall AB kommer under 2025 verka för att öka medarbetarnas kompetens genom fortsatta projektledarutbildningar.

Kompetensförsörjningsplaner togs fram under 2023 och de kommer att uppdateras under 2025.

Kontoret kommer fortsätta utreda möjligheterna att finansiera olika typer av kompetenshöjande insatser genom att söka medel från Omställningsfonden. Under 2025 kan det exempelvis handla om utbildningar kopplat till hållbara koldioxidbudgetar inom samhällsbyggnadsprojekten.

Program för verksamhet som utförs av privata utförare

Fullmäktige ska varje mandatperiod anta ett program med mål och riktlinjer för verksamheter som utförs av privata utförare. Programmet ska även ange hur fullmäktiges mål och riktlinjer ska följas upp och hur allmänhetens insyn ska tillgodoses. Avsikten är att ett sådant program ska antas av kommunfullmäktige för implementering under 2025.

Programmen utformas ofta så att fullmäktige lämnar uppdrag till nämnderna att upprätta en plan för sin uppföljning. Nämnden och dess verksamheter ska därför ha beredskap för att under 2025 svara på ett sådant uppdrag och bereda samt anta en egen kontrollplan. I arbetet ingår även att fastställa en plan för återkopplingen till den politiska nivån i såväl ansvarig nämnd som till kommunfullmäktige.



Kommande upphandlingar

Avtal/Projekt i behov av upphandling	Ansvarig avdelning	Önskat avtalsdatum
Namnbrickor	Facility Management	2025
Nyckelsystem	Fastighetsenheten	2025-02-22 (nuvarande avtal löper ut detta datum)
Biltvätt rabattavtal	Facility Management	2025-01-31(nuvarande avtal löper ut detta datum)
Parkeringsjänster	Gatu- och parkenheten	2026-01-31 (nuvarande avtal löper ut detta datum)
Vitvaror	Facility Management	2025-05-21 (nuvarande avtal löper ut detta datum)
Städtjänster ramavtal	Facility Management	2025-06-11 (nuvarande avtal löper ut detta datum)
Tvätt	Facility Management	2025-04-18 (nuvarande avtal löper ut detta datum)
Conviniskåp (kommunhuset och socialkontoret)	Facility Management	2026-11-29 (nuvarande avtal löper ut detta datum)
Antura	Samhällsbyggnadskontoret	2025-12-31* (nuvarande avtal löper ut detta datum)
Infracontrol	Gatu- och parkenheten	2025-06-30* (nuvarande avtal löper ut detta datum)
Vitec	Fastighetsenheten och mark- och exploateringsenheten	2024-12-31* (nuvarande avtal löper ut detta datum)
Vitec Fastighet	Fastighetsenheten	2024-12-31* (nuvarande avtal löper ut detta datum)
Vitec Uthyrning	Fastighetsenheten	2024-12-31* (nuvarande avtal löper ut detta datum)
Wikells	Fastighetsenheten	2025-01-18* (nuvarande avtal löper ut detta datum)
Driftentreprenaden för Rimbo och Hallstavik	Gatu- och parkenheten	2025-03-01 (nuvarande avtal löper ut detta datum)
Belysningsentreprenad för Norrtälje och Rimbo	Gatu- och parkenheten	2026-01-01 (nuvarande avtal löper ut detta datum)
Källsortering på allmän plats enligt ny lagstiftning, tömning/sortering	Gatu- och parkenheten	2026-01-01 (nuvarande avtal löper ut detta datum)
Källsortering på allmän plats enligt ny lagstiftning	Gatu- och parkenheten	2025-08-31 (nytt avtal)
Ramavtal projektör	Gatu- och parkenheten	2025
Ramavtal besiktningsmän/organisation	Gatu- och parkenheten	2025
Trädgårdmästartjänst	Gatu- och parkenheten	2025



Blommor (inhyrning av växter för offentlig miljö)	Facility Management	2025
Parkeringsstillstånd	Facility Management	2026-01-31 (nuvarande avtal löper ut detta datum)
Förarutbildning	Facility management	2026
Mellingeholm skede 1 Anläggningsentreprenad	Mark- och exploateringsenheten	2026
Västertorpsskogen	Mark- och exploateringsenheten	2025
Solbacka norr	Mark- och exploateringsenheten	2026
Njord markarbeten och finplanering, prel.	Mark- och exploateringsenheten	2025
Skridskon 54	Mark- och exploateringsenheten	2025
Färsna gc-väg	Mark- och exploateringsenheten	2028
Baldersgatan gatuarbeten	Mark- och exploateringsenheten	2025
Tälje 2:108	Mark- och exploateringsenheten	2026
Hämtning av källsorterat avfall	Fastighetsenheten	2025
Upphandling avseende ramavtal elarbeten	Fastighetsenheten	2025
ROS plan 4 Byggentreprenad	Fastighetsenheten	2025
Tillgänglighetsanpassning Roslagsskolans sporthall	Fastighetsenheten	2025
Nybyggnation Länna förskola	Fastighetsenheten	2025
Ventilationsarbeten	Fastighetsenheten	2025
Grönytor och snöröjning driftentreprenad	Gatu- och parkenheten	2025
Ettapp 2 Hallstaviks torg Bygg och Anläggningsentreprenad	Gatu- och parkenheten	2025
Lekplats Nyponfältet Byggentreprenad	Gatu- och parkenheten	2025
Digital körjournal	Facility Management	2025
Upphandling avseende ramavtal för mark- och anläggningsarbeten	Gatu- och parkenheten	2026
Upphandling avseende ramavtal för VS- arbeten	Fastighetsenheten	2026
Upphandling avseende Ramavtal för golv- och platsättningsarbeten	Fastighetsenheten	2026
Upphandling avseende Ramavtal för måleriarbeten	Fastighetsenheten	2026
Upphandling avseende ramavtal för byggnadsarbeten	Fastighetsenheten	2026
Park- & lekplatsutrustning	Gatu- och parkenheten	2026-09-30 (nuvarande avtal löper ut detta datum)
Städavrop Norrtälje hamn projektkontor	Mark- och exploateringsenheten	2026-06-15 (nuvarande avtal löper ut detta datum)
Bilglasarbeten	Facility Management	2025-01-24 (nuvarande avtal löper ut detta datum)
Fönsterputs	Facility Management	2026-04-09 (nuvarande avtal löper ut detta datum)



Renhållning, skötsel och tillsyn av offentliga toaletter	Gatu- och parkenheten	2026-02-28 (nuvarande avtal löper ut detta datum)
Rivningsentreprenader STIC 2021	Fastighetsenheten	2026-01-31 (nuvarande avtal löper ut detta datum)

*Kan inkluderas i kommande
licensförsörjningsavtal

IT-utveckling

Under 2024 etablerades samhällsbyggnadskontorets IT-portfölj och arbetet med att förstärka både förvaltning och vidareutveckling kommer fortgå under kommande år.

Planerad utveckling av befintliga system under 2025:

- Delta i arbetet med digitalisering av äldre detaljplaner (planenheten i samarbete med geodata och bygglov)
- Utveckla automatiserade arbetsflöden med hjälp av ett datakonverteringsverktyg även kallad "Feature Manipulation Engine" (planenheten)
- Digitalisera processer för ärendehantering, fakturahantering och avtalshantering kopplat till markförvaltning (mark- och exploateringsenheten)
- Utveckling av projektverktyget Antura (används av flera enheter):
 - Skapa nya projektmodeller, projekttyper och mallprojekt
 - Implementera funktionalitet för resurshantering och tidrapportering
 - Utredda möjligheter med remisshantering av viktiga dokument
 - Färdigställa utfallsintegrationen
 - Utredda möjligheter med integration till kommunens GIS-system
 - Verkställa arkivering och gallring av dokument och information
 - Implementera publicering av projektsidor internt och externt
 - Aktivt arbeta för ett högre nyttjande av Antura i alla projekt inom samhällsbyggnadskontoret

Nya behov som behöver utredas under 2025:

- Drönarteknik (gatu- och parkenheten)
- Handskanner för utlämnande av paket (facility management)
- QR-koder på städmaskiner, kaffemaskiner samt i bilarna (facility management)
- Smarta sensorer och AI i park och gatumiljö (gatu- och parkenheten)
- Nytt system för hantering av ritningar och dokumentation (fastighetsenheten)
- Nytt system för digitalisering och effektivisering av lokalvård (facility management)

Ekonomi

Driftbudget

Driftbudget, tkr	Utfall 2023	Budget 2024	Budget 2025	Plan 2026	Plan 2027
Intäkter	507 516	512 531	526 257	545 161	559 289
Kostnader	-706 476	-744 320	-799 444	-824 843	-835 523
varav kapitalkostnader	-141 176	-165 620	-179 756	-201 124	-209 716
Netto	-198 960	-231 789	-273 186	-279 682	-276 234
Förändring i tkr		-32 829	-41 397	-6 496	3 448
Förändring i %		16,5%	17,9%	2,4%	-1,2%

Utöver politiska satsningar har ramar för 2025 räknats upp med 3,3 procent för personalkostnader och 2,5 procent för intäkter, internhyror och övriga kostnader. För år 2026 har nettoramén räknats upp med 3,0 procent och för år 2027 har nettoramén räknats upp med 3,1 procent.

Driftbudget per verksamhet

Driftbudget per enhet, netto tkr	Utfall 2023	Budget 2024	Budget 2025	Plan 2026	Plan 2027
Samhällsbyggnadskontoret	-602	-1 056	-5 369	-5 530	-5 702
Planenhet	-10 883	-20 040	-33 543	-22 299	-13 440
Naturvård	-469	-1 626	-1 668	-1 720	-1 776
Stadsarkitekt	-1 634	-2 478	-2 551	-2 628	-2 709
Mark - och exploatering	-9 775	-13 041	-11 724	-12 027	-12 337
Driftprojekt Norrtälje Hamn	-2 300	-3 229	-3 160	-3 255	-3 355
Facility Management	-3 955	-4 372	-4 517	-4 652	-4 797
Fastighetsenhet	-17 513	-8 600	-9 416	-9 698	-8 452
Gatu- och parkenhet	-43 902	-72 562	-88 780	-102 043	-105 246
Gatu- och parkdrift	-83 436	-88 322	-95 582	-98 450	-100 501
Offentlig belysning	-21 719	-16 463	-16 875	-17 381	-17 920
Teknisk direktör	-2 772				
Summa	-198 960	-231 789	-273 186	-279 682	-276 234

Ram för samhällsbyggnadskontoret har fram till och med 2024 enbart bestått av medel för förstudier. Från och med 2025 flyttas 50 procent av ledningsstöd från bygg- och miljönämnden hit samt att projektstrateg inom samhällsbyggnad flyttas över från mark- och exploateringsenheten.

Ekonomiska förändringar

Verksamhetsförändring	Budget 2025	Plan 2026	Plan 2027
Prisuppräknning	-5 069	-6 384	-6 294
Effektivisering	1 159		
Ramflytt av ledningsfunktion	-2 250		
Omfördelning av tjänst till kommunstyrelsekontor	520		
Flytt av ram för Antura	-450		
Utvecklingsmedel Antura	-250		
Pensionsavgång Mex	220		
Digitalisering Mex-arkiv	300		
Medel för VA-utveckling	-950		
Medel för exploateringsförberedelse	-700		
1,0 tjänst projektcontroller	550		
FÖP Norrtälje	1 800		
FÖP Rimbo	800		
FÖP Bergshamra		-2 000	1 000
FÖP inkl. skärgård	-500	500	
Satsning detaljplaner		5 000	
Kulturmiljöprogram	500	1 000	
Kommunala detaljplaner	-7 150	2 600	6 300
Digitalisering äldre detaljplaner	-1 650		1 650
Skyfallsplan	-750	750	
Förstudie Grisslehamn	-1 000	1 000	
1,0 tjänst huvudprojektledare	-1 000		
Strukturplan Rimbo	-4 000	4 000	
Förstudie Malsta		-600	600
Tillkommande aktivering Norrtälje Hamn	-17 253	-8 366	
Aktivering övriga projekt	-3 774	-3 496	-1 308
Källsortering		-500	
Rivning fastigheter	-500		1 500
Summa förändring per år, tkr	-41 397	-6 496	3 448

Prisuppräknning

Prisuppräknning för år 2025 har gjorts med de procentsatser som satts under budgetprocessen (3,3 procent för löneökningar och 2,5 procent för intäkter, internhyror och övriga kostnader). För år 2026 har nettoramen räknats upp med 3,0 procent och för år 2027 har nettoramen räknats upp med 3,1 procent.

Effektivisering

Effektiviseringen motsvarar 0,5 procent av nettoramen för 2024. Inom gatu- och parkenheten minskas anläggningsbidraget för gång- och cykelvägar med 250 tkr, vilket innebär att nivån hålls oförändrad från tidigare beslut (5 000 tkr). Effektiviseringen är möjlig då bidraget har prisuppräknats över åren.

Dessutom reduceras konsultmedel med 750 tkr inom gatu- och parkenheten. Resterande del av effektiviseringen fördelas jämnt mellan planenheten och mark- och exploateringsenheten.

Ramflytt av ledningsfunktion

Ram avseende 50 procent av bygg- och miljönämndens ledningsfunktion flyttas till samhällsbyggnadskontorets enheter inom kommunstyrelsen. Detta för att ge en rättvisande bild av arbetsfördelningen inom samhällsbyggnadskontoret.

Omfördelning av tjänst till kommunstyrelsekontor

Del av tjänst inom gatu- och parkenheten, kopplat till hantering av parkeringstillstånd för rörelsehindrade, flyttas till kontaktcenter inom kommunstyrelsekontoret.

Flytt av ram Antura

Flytt av ram för projektledningssystem Antura, från IT-enhet till samhällsbyggnadskontoret.

Utvecklingsmedel Antura

Medel för uppgraderingar samt införande och utveckling av nya funktioner i systemet.

Pensionsavgång Mex

Pensionsavgång inom mark- och exploateringsavdelningen avseende 1,0 tjänst i början av 2024.

Digitalisering Mex-arkiv

Återlämning av medel för att digitalisera mark- och exploateringsenhetens arkiv för att skapa struktur och en bättre sökbarhet.

Medel för VA-utveckling

Medel som tidigare har budgeterats centralt på kommunen, flyttas nu till mark- och exploateringsenheten.

Medel för exploateringsförberedelse

Medel för deltagande och utredningar i initieringsfasen där tidsskrivning i projekt inte kan göras.

1,0 tjänst projektcontroller

Återlämnande av tidigare erhållna medel för projektcontroller.

Fördjupad översiktsplan Norrtälje och Rimbo

Tidigare erhållna budgetmedel återlämnas i sin helhet till 2025 då dessa fördjupade översiktsplaner ska vara färdiga.

Fördjupad översiktsplan Bergshamra

Medel för att ta fram en fördjupad översiktsplan för Bergshamra.

Fördjupade översiktsplaner inkl. skärgård

Medel för att göra en översyn över vilka orter, inklusive skärgården, som har behov av en fördjupad översiktsplan eller vilka orter som kan hanteras med alternativa planeringsverktyg som till exempel planprogram eller förstudie.

Satsning detaljplaner

Till 2022 gjordes en politisk satsning för att få fram villatomter och industrimark, en satsning som fortfarande ligger kvar, även 2025.

Kulturmiljöprogram

Medel för att uppdatera kommunens kulturmiljöprogram är påbörjat under 2024 och medel lämnas tillbaka successivt.

Kommunala detaljplaner

Medel för att ta fram kommunala detaljplaner enligt presenterad plan. I budget för 2024 finns 5,0 mnkr avsatta för kommunala detaljplaner.

Digitalisering äldre detaljplaner

Medel för två projektanställningar för att digitalisera äldre detaljplaner. Projektet beräknas ta två år.

Skyfallsplan

Det är ett lagkrav att alla kommuner ska ha en skyfallsplan. En skyfallsplan underlättar vid handläggning av detaljplaner och ger ett stöd i planeringen för att minska risken för förstörd egendom i händelse av skyfall.

Förstudie Grisslehamn

Utredning av förutsättningar för att utveckla Grisslehamn avseende vägnät och exploatering.

1,0 tjänst huvudprojektledare

Huvudprojektledare med erfarenhet av samhällsbyggnadsprojekt, för att samordna olika delprojekt i utvecklingen av Rimbo.

Strukturplan Rimbo

Arbeta med en strukturplan för tävlingsområdet från European för utveckling av centrum och resecentrum. Arbetet ska lägga grunden för att göra etappindelningar och är en förutsättning för att komma i gång med planläggning under 2026.

Förstudie Malsta

Malsta är ett område med högt bebyggelsetryck och en förstudie kan ge svar på vilka delar av Malsta som kan vara aktuella för framtida exploatering.

Tillkommande aktivering Norrtälje Hamn

Medel avsätts för drift- och kapitalkostnader avseende delaktiveringar av Norrtälje Hamnprojekt G2 och G3.

Aktivering övriga projekt

Kompensation för drift och kapitalkostnader avseende investeringar som aktiveras, bland annat Lommarstranden, Övre bryggårdsgärdet, Gustavslund och Societetsparken.

Källsortering

Nytt lagkrav angående källsortering på allmän plats.

Rivning fastigheter

Medel tilldelas till rivning av fastigheter som saknar strategiskt värde.

Investeringar

Investeringar, tkr	2025	2026	2027
Nya utbyggnadsområden	115 370	116 516	67 062
Övrigt mark- och exploateringsenheten	59 844	39 761	20 000
Gatu- och parkenheten	145 178	123 500	138 000
Fastighetsenheten, lokaler	265 185	240 000	291 000
Facility Management (inkl. inventarier)	1 585	585	585
Summa investeringar	587 164	540 362	516 647

För de investeringar som ligger i samhällsbyggnadskontorets investeringsplan uppgår den totala investeringsramen till 1 624,2 mkr för planperioden 2025–2027.

Investeringsutgifterna under denna period inkluderar både pågående projekt samt projektering och igångsättning av nya projekt. Investeringarna består av både reinvesteringar och nyinvesteringar. Kontoret får ramtillskott för ökade kapital- och driftkostnader vid nya investeringar (till exempel ny kapacitet eller standardförändringar), medan reinvesteringar (återinvesteringar) hanteras inom befintlig ram.

Investeringar i nya utbyggnadsområden omfattar bland annat Norrtälje hamn, där etapp 1 är färdigställd, etapp 2 är nästan helt klar, och etapp 3 förväntas pågå under hela planperioden. Utöver detta inkluderas Övre Bryggårdsgärdet och Bålbroskogen. Investeringen i Lommarstranden har dock pausats under en femårsperiod.

Övriga investeringar under mark- och exploateringsenheten innehåller bland annat ombyggnation av Råfnäs hamn, Västerstorpskogen och gator i Mellingeolm.

Gatu- och parkenhetens investeringsplan för planperioden innefattar åtgärder i Societetsparken, utbyggnad av gång- och cykelvägar, installation av vägbelysning samt planerat underhåll, däribland belägningsprogrammet. För en detaljerad översikt av gatu- och parkenhetens planerade investeringar, inklusive besluts- och driftsättningsdatum, se bilaga gatu- och parkenhetens investeringsplan 2025 - 2027.

Fastighetsinvesteringarna omfattar nybyggnation av en förskola i Svanberga och Skarsjö förskola, samt uppförandet av en sporthall och en fotbollshall. Dessutom fortsätter satsningarna på energieffektivisering, samt reinvesteringar i flera grund- och förskolefastigheter, Rodengymnasiet samt anpassningar och reinvesteringar i befintliga lokaler. För en komplett sammanställning av fastighetsenhetens planerade investeringar, inklusive besluts- och driftsättningsdatum, se bilaga Fastighets investeringsplan 2025–2027.

Bilagor

Bilaga 1 - Indikatorer

I denna bilaga redovisas samtliga indikatorer som nämnden arbetar med tillsammans med definition och källhänvisning.

Indikator (KF)	Ansvarig avdelning
1.1. En ekonomi i balans.	
Budgetföljsamhet (grad av budgetavvikelse i % per nämnd).	Förvaltningskontoret
1.2. En effektiv verksamhet.	
Andel (%) outhyrd yta av totalt antal kvm.	Fastighetenheten
3.1. Stärka tryggheten i hela Norrtälje kommun.	
Andel klottersanering från ärende till sanering under 48 timmar.	Gatu- och parkenheten
Antal ljuspunkter på allmän plats.	Gatu- och parkenheten
5.1. Minskad klimatpåverkan.	
Energiförbrukning kWh/kvm.	Fastighetenheten
Andel fossilbränslefria tjänstefordon.	Facility Managementenheten
Växthusgasutsläpp från energianvändning i kommunala fordonsflottan (exkl. räddningstjänsten), ton CO ₂ .	Facility Managementenheten
Installerad effekt (kW) från solcellsanläggningar inom kommunens fastigheter	Fastighetenheten
5.3. Ökad klimatanpassning och god beredskap för viktiga samhällsfunktioner.	
Andel detaljplaner som vid samråd redovisar förebyggande åtgärder vid skyfall.	Planenheten
6.3. Utveckla Norrtälje som besökskommun och aktivt skapa förutsättningar för ytterligare utveckling av landsbygds- och skärgårdsturismen.	
Antal km ny gång- och cykelväg som byggts med anläggningsbidrag från kommunen.	Gatu- och parkenheten

Bilaga 2 - Nämndens system

System som ägs och förvaltas av KS-enheterna på samhällsbyggnadskontoret
Vitec Uthyrning
Vitec Beslutsstöd
Vitec Fast
Wikells Sektionsdata
Bluebeam
Bewator
Byggsamordnaren
Conisio
DeDu
Desigo
KomMa Fordonshantering
Geosec
Ibinder
Infracontrol
SafeGate
Swecopark
Tekis LTF
Tekis LV
Tekis LV GISmodul Mapinfo
Tekis LV Nätredigerare
Focus
PlanDirekt
Greate Rate
Antura