



# PROJEKTPLAN FÖR SAMHÄLLSBYGGGNADSPROJEKT

**PROJEKT:** Skyfallsplan  
för Norrtälje Kommun

**Diarienummer:** 2024-1518

**Datum:** 2024-10-18

**Projektledare** Helena Wickholm, Planenheten

# Innehållsförteckning

1	Inledning .....	4
1.1	Dokumentets användning .....	4
1.2	Referenser .....	4
2	Projektets bakgrund och syfte.....	4
2.1	Projektets styrande dokument .....	4
2.2	Tidigare arbeten i frågan.....	5
2.3	Särskilda definitioner .....	5
2.4	Syfte.....	6
2.5	Nuläge .....	6
2.6	Pågående arbete med skyfallsfrågan .....	6
3	Mål .....	7
3.1	Politiska mål och styrdokument .....	7
3.2	Effektmål.....	7
3.3	Projektmål.....	8
4	Förutsättningar.....	8
5	Beroenden .....	8
5.1	Kommunens arbete med klimatanpassning.....	8
5.2	Markägoförhållanden och topografi .....	9
6	Projektbeskrivning.....	9
6.1	Omfattning av projektet.....	9
6.2	Avgränsningar.....	11
6.3	Delpjekt.....	11
6.4	Överlämning och förvaltning av projektresultatet.....	11
6.5	Effektuppföljning .....	11
7	Projektorganisation och bemanning.....	12
7.1	Organisationsschema .....	12
7.2	Projektorganisation och bemanning .....	12
8	Projektgenomförande.....	14
8.1	Metod .....	14
8.1.1	Övergripande arbetsmetod .....	14
8.1.2	Arbetsmetodik skyfallsfrågor .....	15
8.2	Möten och rapportering.....	16
8.2.1	Mötesplan projektgruppen .....	16
8.2.2	Tidsskrivning konton.....	17
8.2.3	Rapportering till styrgrupp .....	17
8.2.4	Ekonomiprognos.....	17
8.2.4.1	Investering .....	17
8.2.4.2	NVAA .....	17
8.2.4.3	NEAB .....	17
8.3	Kommunikation.....	17
8.3.1	Intressentanalys .....	17



8.4	Övergripande Aktivitetsplan.....	18
8.5	Tidplan .....	18
8.5.1	Kvartal 1 2025 .....	18
8.5.2	Kvartal 2 2025 .....	18
8.5.3	Kvartal 3 2025 .....	19
8.5.4	Kvartal 4 2025 .....	19
8.6	Projektgodkännande och projektavslut.....	19
8.7	Projektbudget.....	19
8.7.1	Projektets kostnader .....	19
8.8	Hantering av ändringar i projektplan.....	20
8.9	Kvalitetssäkring.....	20
8.10	Riskhantering.....	20
8.10.1	Resurser .....	20
8.10.2	Politiska prioriteringar .....	20
8.11	Dokumentation.....	21
8.11.1	Diarietföring .....	21



# 1 Inledning

## 1.1 Dokumentets användning

Detta dokument beskriver hur Samhällsbyggnadskontoret ska genomföra uppdraget att ta fram en skyfallsplan för Norrtälje Kommun. Projektplanen innehåller den information som behövs för att planera och styra projektets mål, leveranser, framdrift och kvalitet. Projektplanen utgör Kommunstyrelsens uppdrag till Samhällsbyggnadskontoret att ta fram en kartläggning inför framtagande av en skyfallsplan.

Dokumentet ska användas i syfte att styra och vägleda Samhällsbyggnadskontoret, och andra samverkande avdelningar inom Norrtälje kommun, vid framtagande av skyfallsplan. Dokumentet avser skyfallsplanen, som är en del av kommunens klimatanpassningsplan, och kan därför påverkas och revideras om väsentliga förändringar sker i klimatanpassningsplanen.

## 1.2 Referenser

Dokument	Datum	Beslutsinstans	Dnr
Mål och Budget 2024-2026	2023-06-26	KF	KS 2023-962
Verksamhetsplan	2024-05-06	KS	KS 2024-194

Tabell 1; Kommunens övergripande styrdokument som initierar skyfallsarbete

# 2 Projektets bakgrund och syfte

## 2.1 Projektets styrande dokument

Dokument	Datum	Beslutsinstans	Dnr
Norrtälje kommuns risk och sårbarhetsanalys		KS	KS 2023-1796
Klimatanpassningsplan	2024-12-16	KF	KS 2024-1669
Vattentjänstplan	2024-12-16	KF	KS 2024-338

Tabell 2; tidigare framtagna strategiska dokument som berör skyfallsfrågan. För de strategiska dokument som är under politisk beredning anges planerat beslutsdatum i rött.



## 2.2 Tidigare arbeten i frågan

Dokument	Datum	Beslutsinstans	Dnr
Ansvarsfördelning och exempel på åtgärder för dagvatten och skyfall, Norrtälje kommun (Sweco)	2023-02-27		
Integrerade system för omhändertagande av dagvatten och skyfall i stadsmiljön, process och lagrum	2023-11-07		KS 2023-1229
PM - Dagvatten i Norrtälje kommun, Principer för ägarskap och ansvars- respektive kostnadsfördelning (Ramboll)	2023-10-06 (GH)		KS xxxx-xxx

Tabell 3: Tidigare utförda utredningar som berör skyfallsfrågan.

## 2.3 Särskilda definitioner

Begrepp/förkortning	Förklaring/definition
Klimatanpassning	Kommunens anpassningar i alla verksamheter och inom alla fokusområden för att möta ett förändrat klimat.
Skyfall	Kortvarigt och högintensivt regn. (källa: SMHI)
Återkomsttid	Återkomsttid är ett begrepp som används för att beskriva hur pass vanlig eller ovanlig en händelse är. Begreppet används vid beräkning av skyfall. En återkomsttid som är vanlig att använda för beräkningar av anpassningar i den fysiska miljön är regn som har en återkomsttid på 100 år. Det innebär att det är regnmängder som uppnås eller överträffas i genomsnitt en gång på 100 år. (källa: SMHI)
Avrinningsområde	Ett avrinningsområde är det område från vilket vatten dräneras till ett vattendrag uppströms en viss punkt. Avrinningsområdet begränsas av höjdryggar, som delar flödet från regn och smältvatten åt olika håll. (källa: SMHI)

Tabell 4; Ordlista



## 2.4 Syfte

Skyfallsplanens syfte är att säkerställa att Norrtälje kommun har ett systematiskt arbete med förberedelser och anpassningar för att undvika skador på liv, störningar på samhällsviktig verksamhet och bebyggelse, allvarliga personella och materiella skador, och skador på naturmiljön till följd av skyfall och kraftiga regn.

## 2.5 Nuläge

Norrtälje kommun har i Mål och budget 2024–2026, målområde 5, formulerat målet att minimera risken för översvämningar vid skyfall. I samband med det och tidigare målformuleringar så har kommunen arbetat med flera projekt, se tabell 3.

I Norrtälje kommuns risk- och sårbarhetsanalys (KS 2023–1796) identifierades en risk i att Norrtälje inte har en skyfallsplan som ett övergripande styrdokument för verksamheten. För att avhjälpa risken identifierades flera åtgärder rörande skyfall:

- Ta fram och säkerställa en övergripande skyfallsplan för hela kommunen.
- Säkerställa att ansvar och resurser för skyfallsarbete implementeras i kommunens organisation i ordinarie verksamhet.
- Färdigställa påbörjat arbete med ramverk för klimatanpassnings- och översvämning åtgärder som reglerar samordning av olika funktioner och åtgärder genom samverkan inom kommunkoncernen.

För att påbörja arbetet har kommunstyrelsen givit kommunstyrelsekontoret i uppdrag att ta fram en klimatanpassningsplan och samhällsbyggnadskontoret uppdrag att ta fram en kommunövergripande skyfallsplan.

## 2.6 Pågående arbete med skyfallsfrågan

Norrtälje kommun arbetar idag med skyfallskarteringar av olika detaljeringsgrad vid planering av den fysiska miljön, från översiktsplanering till detaljplanering.

Skyfallskarteringarna görs i syfte att säkerställa att den förändrade markanvändningen inte förvärrar effekterna av skyfall och kraftiga regn, samt inte orsakar risk för människors hälsa och miljön, eller skador på byggnader och konstruktioner. Kartläggningarna identifierar hur stora vattenmängder från skyfall eller kraftiga regn, rör sig inom avrinningsområden och ansamlas i lågpunkter.



En övergripande kartläggning för hela kommunen har gjorts vid framtagande av ny översiktsplan, och mer detaljerade skyfallskarteringar har gjorts inför samråd av de fördjupade översiktsplanerna för Norrtälje stad och Rimbo. Vid detaljplanering görs detaljerad kartläggning av skyfall inom begränsade områden för att säkerställa att den enskilda planen inte försämrar förutsättningarna inom eller i direkt närhet till planområdet.

En förvaltningsövergripande samverkansgrupp för vatten etablerades i maj 2023 med representation från kommunstyrelsekontoret och samhällsbyggnadskontoret, i syfte att arbeta vidare med, samordna och integrera resultat från alla projekt rörande vattenfrågor, inkluderat skyfall.

## 3 Mål

### 3.1 Politiska mål och styrdokument

I Mål och Budget 2024–2026 finns mål avseende skyfall:

**Målområde 5: Inriktningsmål klimatanpassning och skyfall: Ta fram och säkerställ en övergripande klimatanpassningsplan, samt skyfallsplan för hela Norrtälje kommun.**

### 3.2 Effektmål

1. Norrtälje kommun har tydliga riktlinjer och struktur för arbete med frågor som rör avledning, fördröjning och översvämning till följd av skyfall och kraftiga regn implementerat i verksamheten.
2. Norrtälje kommun har ett proaktivt och systematiskt arbete med förberedelser och anpassningar för att undvika skador på liv, störningar på samhällsviktig verksamhet och bebyggelse, allvarliga personella och materiella skador, och skador på naturmiljön, till följd av skyfall och kraftiga regn
3. Norrtälje kommun har ett proaktivt arbete för att säkerställa att planering och utbyggnad av ny bebyggelse eller anläggning, bidrar till en minskad risk för översvämningar som kan orsaka skada på bebyggelse, anläggning eller miljön.
4. Norrtäljes invånare, verksamheter och företag känner sig trygga och säkra att väsentliga samhällsfunktioner fungerar vid händelse av skyfall eller kraftiga regn.



### 3.3 Projekt mål

1. Norrtälje kommun har en Skyfallsplan för hela kommunen beslutad 2025.
2. Norrtälje kommun har en handlingsplan med prioriterade åtgärder som följer av skyfallsplanen och dess underlag. Handlingsplanen innehåller prioriterade åtgärder/aktiviteter, **tidplan** för färdigställande av åtgärder, resursbehov och ansvarig förvaltning. Handlingsplanen har målperioden 2025–2032.

## 4 Förutsättningar

Utgångspunkt för kommunens arbete med klimatanpassning och därmed även skyfallsplanen, är de globala hållbarhetsmålen i Agenda 2030.

- De globala målen som främst berör skyfallsarbetet är:
- God hälsa och välbefinnande (3)
- Rent vatten och sanitet för alla (6)
- Hållbara städer och samhällen (11)
- Hav och marina resurser (14)

Skyfallsplanen relaterar till de nationella miljökvalitetsmålen genom att den är en del av kommunens arbete med klimatanpassning med målbild att Norrtälje kommun är väl anpassad och förberedd för klimatrelaterade risker, till exempel skyfall och värmestress. Skyfallsplanen med tillhörande handlingsplan är en del av Norrtälje kommuns övergripande arbete med anpassning till ett förändrat klimat.

Skyfallsplanen ska tas fram baserat på tidigare arbete med åtgärder, analyser och utredningar av skyfallsfrågan.

Norrtälje kommun är en stor kommun med lång kust och skärgård, sjöar och stora vattendrag. Det innebär att skyfallsarbetet på sikt kan komma att påverkas av höjda havsnivåer och förändrade flöden i vattendrag.

## 5 Beroenden

### 5.1 Kommunens arbete med klimatanpassning

Skyfallsplanen beror av det övergripande klimatanpassningsarbetet i kommunen, och den Klimat- och sårbarhetsanalys som kommer att utföras inom det arbetet. Klimat- och sårbarhetsanalysen förväntas bidra till prioritering av åtgärder och



kan komma att påverka inriktningen för skyfallsplanen med tillhörande handlingsplan.

## 5.2 Markägförhållanden och topografi

För åtgärder är skyfallsarbetet beroende av markägförhållanden och topografiska förhållanden. Eftersom skyfall och kraftiga regn innehåller så stora vattenmängder att de oftast inte kan tas omhand av de ordinarie tekniska systemen i för omhändertagande av dagvatten, så regleras flöden till stor del av höjdförhållanden i marken. Det kan innebära att vatten rör sig över stora avrinningsområden. Rådighet och markägförhållanden blir därmed viktiga beroenden för att säkerställa kommunens möjligheter att anpassa till skyfall.

# 6 Projektbeskrivning

## 6.1 Omfattning av projektet

Projektet omfattar framtagande av skyfallsplan för Norrtälje kommun med bilaga handlingsplan för prioriterade åtgärder. Inom projektet ska även kunskapshöjande åtgärder och kartläggningar inom skyfallsfrågan utföras.

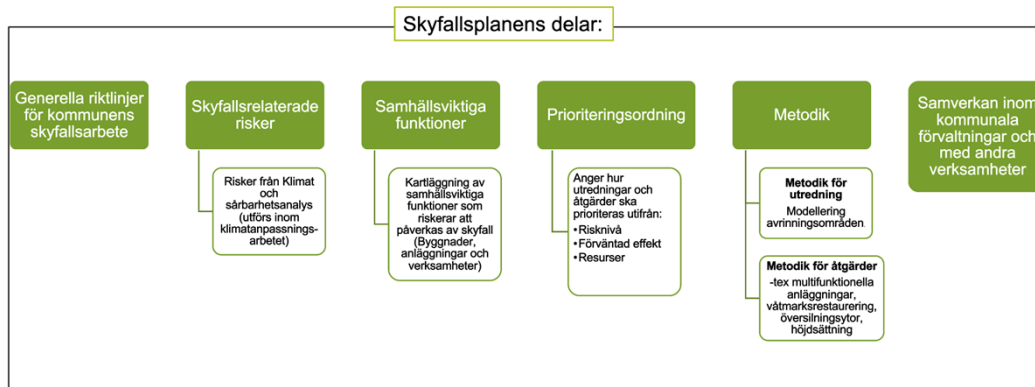


Figure 1: Bild över skyfallsplanens olika delar

Skyfallsplanen ska innehålla generella riktlinjer och strategier för att säkerställa kommunens ambitioner och inriktning i arbetet att undvika olyckor och skador på liv, störningar på samhällsviktig verksamhet och bebyggelse, allvarliga personella och materiella skador och skador på naturmiljön till följd av skyfall och kraftiga regn.

Skyfallsplanen ska även tydliggöra vilka skyfallsrelaterade risker som identifierats i Kommunens övergripande Risk och sårbarhetsanalys, och den fördjupade



klimat och sårbarhetsanalys som arbetas fram inom kommunens övergripande klimatanpassningsarbete.

Inom arbetet med skyfallsplanen ska det göras en kartläggning av samhällsviktiga funktioner som riskerar att påverkas av skyfall. Kartläggningen ska tillsammans med andra relevanta kunskapsunderlag ligga till grund för att identifiera prioriterade åtgärder för att utreda, hantera eller avhjälpa skyfallsrelaterad risk för skada på samhällsviktig bebyggelse och miljö, i befintliga miljöer och vid planering och nyanläggning. De prioriterade åtgärderna ska samlas i en handlingsplan med tidplan, ansvar och resursbehov (personella och monetära), i syfte att säkerställa att tillräckliga resurser avsätts för arbetet eller underlätta avvägningar mellan olika åtgärder i förhållande till dess nödvändighet och kostnadseffektivitet. Målperioden för handlingsplanen är densamma som för handlingsplan för klimatanpassningar, 2025–2032, då flera åtgärder kan vara desamma eller innebära synergier om de samordnas.

Metodik för prioriteringsordningen ska beskrivas i skyfallsplanen. Prioriteringarna ska utgå från risknivå, befarad effekt och kommunala resurser avsatta för skyfallsarbete.

Skyfallsplanen ska även ange metodik för kommunens skyfallsarbete och hur det ska implementeras i den dagliga verksamheten. Metodik ska beskrivas för utredning, kunskapshöjande arbeten och en översiktlig beskrivning av metoder för åtgärder av förebyggande och avhjäljande karaktär.

Skyfallsplanen ska beskriva och tydliggöra vilken samverkan som behövs inom kommunala förvaltningar och andra verksamheter. Samverkan kan behövas både internt i kommunkoncernen och externt med myndigheter eller andra verksamheter.

Arbetet kan bedrivas i flera faser och integrerat med kommunens övergripande klimatanpassningsarbete, varför kartläggningar kan påbörjas parallellt med arbetet med framtagande av skyfallsplanen. Varje fas i arbetet kan bidra till att verifiera eller omformulera de preliminära mål, delmål och kartläggningsprocesser som ingår i projektarbetet.

Kommunikation till allmänheten och berörda aktörer i samhället ska samordnas med det övergripande klimatanpassningsarbetet.



## 6.2 Avgränsningar

Skyfallsplanen omfattar inte översvämningsrisk från permanent höjda vattennivåer i havet och i vattendrag, som beror på till exempel glaciärvsmältning eller landhöjning. Skyfallsplanen kan vid behov i framtiden kompletteras med beräkningar av förändrade flöden i vattendrag, som beror på förändringar i havsnivån, för att kunna ta ställning till lämplighet för olika översvämningsområden.

Skyfallsplanens handlingsplan ska gälla hela Norrtälje kommun med fokus på de större orterna Norrtälje stad, Rimbo och Hallstavik. På sikt, om behov finns, bör handlingsplaner tas fram över fler orter i hela kommunen.

Skyfallsplanen omfattar ej arbete med att se över möjligheter till högre kapacitet i dagvattenledningar och avlopp för att minska översvämningsrisken, sådana åtgärder tas upp i vattentjänstplanen.

## 6.3 Delprojekt

Projektet omfattar inga delprojekt. Inom projektet finns flera delmoment, men alla moment förväntas ingå i ordinarie projektarbete.

## 6.4 Överlämning och förvaltning av projektresultatet

När skyfallsplanen är beslutad ska den kommuniceras och implementeras i hela kommunkoncernens berörda verksamheter. Skyfallsplanen implementeras till stor del genom genomförande av de prioriterade åtgärder som finns i den bilagda handlingsplanen.

Skyfallsplanen ska förvaltas av samhällsbyggnadskontorets planenhet. Planenheten ansvarar för att omvärldsbevaka och vid behov uppdatera planen för att möta framtida lagkrav, samhällsutveckling och utmaningar.

## 6.5 Effektoppföljning

Skyfallsplanens effektoppföljning sker till stor del genom uppföljning av de prioriterade åtgärderna i handlingsplanen. Handlingsplanen förvaltas och följs upp av samhällsbyggnadskontorets planenhet genom samverkansgruppen för vatten. Uppföljningen rapporteras till kommunstyrelsen i samband med rapportering av övriga klimatanpassningsåtgärder. I de fall åtgärder föranleder investeringar i utbyggnadsprojekt ska de ägas, genomföras och förvaltas av berörd enhet inom samhällsbyggnadskontoret.

Övergripande uppföljning av projektets effektmål sker i arbete med kommunens övergripande risk- och sårbarhetsanalys.

## 7 Projektorganisation och bemanning

### 7.1 Organisationsschema

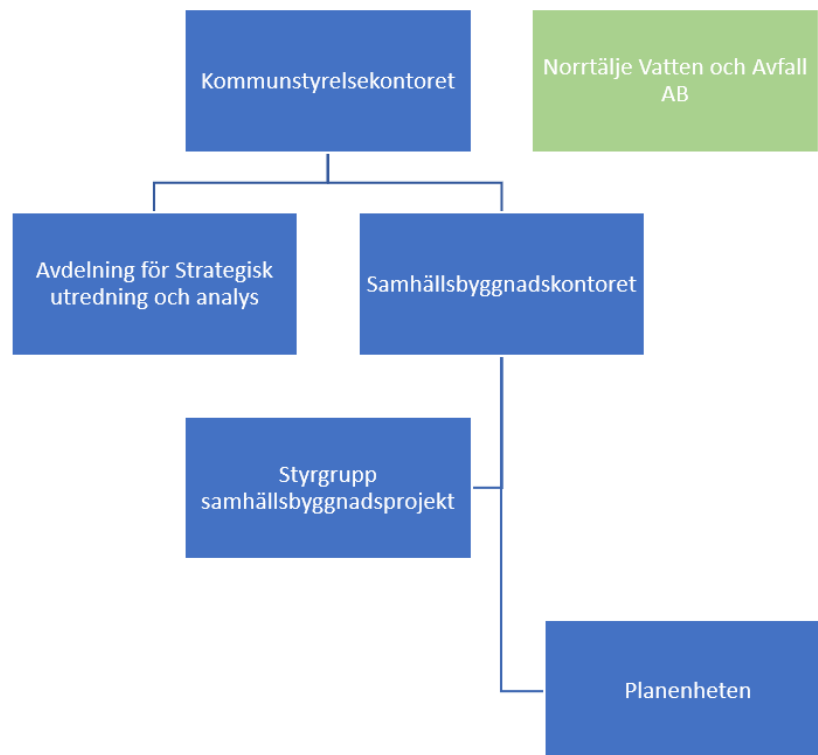


Figure 2: Organisationsschema

### 7.2 Projektorganisation och bemanning

Kommundirektör genom Samhällsbyggnadsdirektör utgör beställare. Operativ styrgrupp utgörs av samhällsbyggnadskontorets styrgrupp för samhällsbyggnadsprojekt samt kommunstyrelsekontorets Stabs- och planeringschef.

Projektet leds av projektledare från planenheten i nära samarbete med projektledare för klimatanpassningsplanen. Projektdeltagare utgörs av resurser från planenheten och gatu- och parkenheten, tillika medlemmar i samverkansgruppen för vatten, samt kommunens vattenstrateg, se *tabell 4; Rollbeskrivning projektorganisation*. Övriga medlemmar i samverkansgruppen för vatten utgör projektresurser vid behov.



Roll	Avdelning/företag	Ansvar
Projektledare	Planenheten, SBK <i>Helena Wickholm</i>	Projektleddning av framtagande av skyfallsplan, styrning och rapportering, bedömning och utvärdering Upphandling av utredningar Säkerställa projektets juridiska, ekonomiska och tekniska genomförande Förankra och samordna med förvaltningsövergripande samverkansgrupp för vattenfrågor Deltagande i projektarbetets alla faser – samverkan
Projektmedlem	Planenheten, SBK <i>Magdalena Nilsson</i>	Deltagande i projektarbetets alla faser – samverkan. Bistå vid upphandling av utredningar Förankra och samordna med förvaltningsövergripande samverkansgrupp för vattenfrågor
Projektmedlem	Planenheten, SBK <i>Terese Berggren</i>	Deltagande i projektarbetets alla faser – samverkan. Bistå vid upphandling av utredningar Förankra och samordna med förvaltningsövergripande samverkansgrupp för vattenfrågor
Projektmedlem	Strategi och analys, KSK <i>Johannes Sandberg</i>	Deltagande i projektarbetets alla faser – samverkan. Förankra och samordna med förvaltningsövergripande samverkansgrupp för vattenfrågor
Projektmedlem	Gatu- och parkenheten, SBK <i>Pernilla Logren</i>	Deltagande i projektarbetets alla faser – samverkan. Förankra och samordna med förvaltningsövergripande samverkansgrupp för vattenfrågor
Projektresurs	NVAA <i>Therese Hernvall</i>	Bistå vid framtagande av Skyfallsplan inkl handlingsplan samt upphandling av utredningar. Samverkan med NVAA i projektarbetets alla faser
Projektresurs	NVAA <i>Maria Grauers</i>	Bistå vid framtagande av Skyfallsplan inkl handlingsplan samt upphandling av utredningar. Samverkan med NVAA i projektarbetets alla faser
Projektresurs	Miljö och Hälsoskyddsenheten <i>Malin Olofsson</i>	Informeras och bistå i projektarbetets alla faser – samverkan. Förankra och samordna med förvaltningsövergripande samverkansgrupp för vattenfrågor
Projektresurs	Säkerhet och beredskap <i>Helena Niwong</i>	Informeras och bistå i projektarbetets alla faser – samverkan. Förankra och samordna med förvaltningsövergripande samverkansgrupp för vattenfrågor
Kommunikation	Kommunikationsavd.	Stöd i kommunikationsfrågor
Referensgrupp	Berörda förvaltningar och bolag identifierade i risk och sårbarhetsanalysen eller åtgärder i handlingsplanen, samt sakkunniga inom berörda områden.	Kvalitetssäkring och förankring

Tabell 4; Rollbeskrivning projektorganisation

Samverkansgruppen för vatten samordnar framtagandet av Skyfallsplanen med framtagandet av Klimatanpassningsplanen. Samverkansgruppen leds av kommunens vattenstrateg och utgörs av representanter från planenheten, strategi och analys, säkerhet och beredskap, gatu- och parkenheten, miljö och hälsoskyddsenheten, samt NVAA.

En referensgrupp initieras bestående av minst en kontaktperson från varje fokusområde i Klimat- och sårbarhetsanalysen där risk för påverkan från skyfall förekommer. Referensgruppen ansvarar för att projektmål, styrdokument och åtgärdsplaner förankras och verifieras i samverkan med respektive förvaltning. Berörda förvaltningar förväntas delta i förankringsarbete (informationsmöten och workshops), samt att tid för framtagande av nulägeskartor, verifiering av styrdokument och åtgärdsplaner krävs. Beroende på hur nuläge, riskbild, samt hur pass omfattande åtgärdsplaner som krävs kan arbetet variera mellan 2–3 dagars arbetsinsats till 2–3 veckor årligen. Projektet antas i första hand beröra enheter inom kommunstyrelsekontoret och samhällsbyggnadskontoret.

## 8 Projektgenomförande

### 8.1 Metod

#### 8.1.1 Övergripande arbetsmetod

Projektet genomförs i enlighet med denna projektplan. Det ska drivas enligt Norrtälje kommuns generella projektmodell samt i enlighet med gällande lagstiftning och enhetens rutiner och mallar för den här typen av projekt.

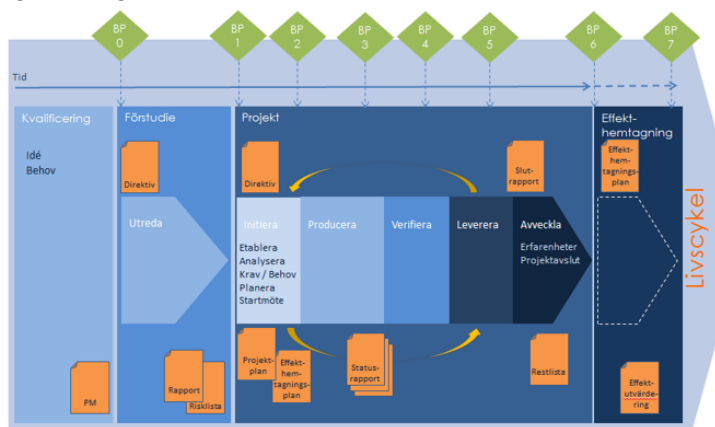


Figure 3: Kommunens generella projektmodell



Projektet ska styras i linje med kommunens styrmodell för samhällbyggnadsprojekt, och har därmed samma styrgrupp som andra samhällsbyggnadsprojekt.

#### 8.1.2 Arbetsmetodik skyfallsfrågor

Arbetet ska utgå från Länsstyrelsens lågpunktskartering, utförda skyfallskarteringar i översiktsplanering och detaljplanering, utförda kartläggningar per avrinningsområden i Norrtälje Stad, samt kompletteras med riktade skyfallskartläggningar i prioriterade områden av Norrtäljes tätorter. I arbetet ska de mest skyddsvärda objekt samt samhällsviktiga funktioner identifieras och påverkan av skyfall på dessa kartläggas.

I utredningar och kartläggningar inom verksamhetsområde för dagvatten ska avdrag för ledningsnätet göras.

Klimatfaktor (1,25) används i arbetet för att beräkna hur klimatförändringar förväntas påverka nederbörds mängden. Där tillämpligt ska skyfallsplanen utgå från samma klimatscenarier som klimatanpassningsplanen. För arbetet med klimatanpassning används även olika klimatscenarier, så kallade RCP- scenarier. RCP står för Representative Concentration Pathways och beskriver sambanden mellan olika framtida utsläpp och strålningsbalansen i atmosfären. Skyfallsplanen utgår från RCP 4,5 och RCP 8,5 som är de klimatscenarier som används mest.

Kartläggning, analys och framtagande av åtgärdsplaner ska genomföras i linje med SMHI:s lathund för klimatanpassning. De mål, effektmål och åtgärder som är presenterade i Länsstyrelsen Stockholms Regionala handlingsplan för klimatanpassning ska ligga till grund för arbetsprocessen. Arbetssättet utgår också från den vägledning som svenska institutet för standarder (SIS) har tagit fram för organisationer som ska införa klimatanpassningsåtgärder (SS-EN ISO 14090 och SS-EN ISO 14091).

I övrigt så kommer följande metodik och kartläggningsverktyg användas under projektets genomförande:

- **Nulägeskartor för skyfall.** Mål och budgetprocessens nulägeskartor, omarbetade i syfte att kartlägga nuläge, målbild, risker, kunskapsbehov, samt preliminära åtgärder per fokusområde och ansvarig förvaltning och/eller bolag.
- **Kartläggning av data och GIS underlag** baserat på nulägeskartorna förväntas nödvändigt underlag i form av data och/eller GIS kartor



identifieras. Information om risker och åtgärdsplatser för skyfall och dagvatten eller andra åtgärder kan kräva utredningsarbete under 2025.

- **Informationsmöten och workshops.** Skyfallsarbetet kommer att kräva utbildningsinsatser om hur kommunens verksamheter, produkter eller tjänster kan komma att påverkas av ett förändrat klimat och ökad nederbörd.
- **Arbetsversioner för skyfallsplan.** Preliminärt styrdokument kommer att arbetas fram kontinuerligt under projektets gång. Det kommer att bygga på andra kommuners fastställda styrdokument. Syftet är att med stöd av befintliga dokument skapa en intern dialog kring Norrtälje kommuns vision och målbild för skyfallsarbetet, samt underlätta nulägeskartläggningen med fokus på skyfall och översvämning. Arbetssättet underlättar kartläggningsfasen, samt bidrar till att systematiskt förankra hur mål, vision och åtgärdsplaner kan tas fram som är anpassat till Norrtälje kommuns förutsättningar.
- **Arbetsversioner Handlingsplan för skyfall.** Preliminär handlingsplan kommer att tas fram som ett arbetsdokument under 2025. Syftet är att med stöd av befintliga dokument identifiera kunskapsbehov, risker och nödvändiga åtgärder för att undvika samhällsskada, som kan åtgärdas direkt i arbetet under 2025.

Skyfallsplanen utgår från risk och sårbarhetsanalyserna (RSA) i klimatanpassningsplanen, med följande fokusområden:

- Bebyggelse
- Infrastruktur och tekniska försörjningssystem
- Naturmiljö, areella näringar och turism
- Kulturmiljö- och fornlämningar
- Hälsa
- Utbildning och kommunikation

## 8.2 Möten och rapportering

### 8.2.1 Mötesplan projektgruppen

Arbetsmöten ska hållas av projektgruppen med intervall efter arbetets intensitet, minst ett möte per månad. Workshops och strategiska möten ska hållas och dokumenteras av samverkansgruppen för vatten. Löpande avstämningsmöten ska hållas med beställarstyrgrupp, referensgrupp, samt operativ styrgrupp.





### 8.2.2 Tidsskrivning konton

Tidsskrivning för projektarbetet ska ske inom ram för respektive bolag/förvaltning/enhet.

### 8.2.3 Rapportering till styrgrupp

Rapportering av arbetet sker en gång per månad till styrgrupp för samhällbyggnadsprojekt och vid arbetets färdigställande till kommunstyrelsen

### 8.2.4 Ekonomiprognos

#### 8.2.4.1 Investering

Framtagande av det strategiska dokumentet kräver ingen investering, däremot kan bilagan handlingsplan innehålla åtgärder som föranleder investeringar i allmän plats och naturområden. De investeringarna hanteras när de är aktuella, separat från framtagande av det strategiska dokumentet.

#### 8.2.4.2 NVAA

NVAA berörs av skyfallsplanen genom innehav av samhällsviktiga anläggningar. NVAA ska involveras i arbetet och där möjligt ska gemensamma lösningar för dagvatten och skyfall användas.

#### 8.2.4.3 NEAB

NEAB berörs av skyfallsplanen genom innehav av samhällsviktiga anläggningar. NEAB ska involveras i arbetet.

## 8.3 Kommunikation

En kommunikationsplan kan vid behov upprättas i samverkan med kommunens kommunikationsavdelning. Kommunikationsplanen ska samordnas eller vara gemensam med kommunikationsplanen för övergripande klimatanpassningsarbete.

Kommunikationsplanen ska tydliggöra hur arbetet ska kommuniceras inom verksamheten och till Norrtälje kommuns invånare och verksamheter. Kommunikationsplanen ska även tydliggöra vilka som är projektets prioriterade kommunikationsplattformar och kanaler.

Kommunikationsplanen ska även innehålla framtida kommunikationsinsatser kopplade till allvarliga skyfallshändelser.

### 8.3.1 Intressentanalys

Intressentanalys genomförs gemensamt med övergripande klimatanpassning.



## 8.4 Övergripande Aktivitetsplan

1. Kartlägga samhällsviktiga verksamheter och objekt som i första hand måste skyddas för att undvika personskador och samhällsstörningar, och undersöka om de riskerar att påverkas vid skyfall eller kraftiga regn.
2. Dela in Norrtälje kommun i delområden beroende på avrinningsområde och recipient.
3. Utföra fördjupade skyfallskarteringar och analyser för markbeskaffenheter för varje delområde.
4. Identifiera riskområden i en GIS-analys.
5. Ta fram åtgärdsförslag tillsammans med kostnads - nyttoberäkningar.
6. Ta fram en prioriteringsordning och metodik utifrån risknivå, förväntad effekt och resurser.
7. Identifiera prioriterade åtgärder.
8. Genomföra de prioriterade åtgärderna för att minimera risken för liv, allvarliga personella skador eller allvarliga störningar av samhällsviktig verksamhet.
9. Arbeta fram rutiner och verktyg för att skyfallshänsyn tas i relevanta plan-, besluts- och förvaltningsprocesser.
10. Sprida kunskap om skyfall till interna, externa och andra aktörer.
11. Ta fram strategier på hur grönområden kan bevaras och utvecklas för hantering av skyfall.
12. Genomföra en kunskaps- och kompetenskartläggning i samverkan med kommunens förvaltningar, avdelningar och bolag.

## 8.5 Tidplan

### 8.5.1 Kvartal 1 2025

- Projektstart med startmöte för alla i projektgruppen samt alla i referensgruppen
- Upphandling och uppstart av detaljerade skyfallsutredningar för utvalda områden
- Uppstart av Kartläggning av Samhällsviktiga verksamheter som bör skyddas från påverkan vid skyfall och kraftiga regn
- Samverkansmöte med berörda bolag och förvaltningar

### 8.5.2 Kvartal 2 2025

- Avstämning med styrgrupp. Informera om arbetets progress.



- Uppstart av detaljerade skyfallsutredningar för utvalda områden som identifierats behov av under Q1

#### 8.5.3 Kvartal 3 2025

- Samråd med interna och externa intressenter

#### 8.5.4 Kvartal 4 2025

- Politisk beredning tider:
  - 20 oktober Ärendeanmälan senast kl 9:00
  - 27 oktober Inlämning av handlingar till nämnd
  - Politisk beredning fram till beslut KS 1 december
- Avslut projekt
- Förankring inom organisationen genom presentationer och workshops med berörda bolag och förvaltningar

### 8.6 Projektgodkännande och projektavslut

Den färdigställda skyfallsplanen ska rapporteras till kommunstyrelsen för godkännande och beslut om avslutat projekt.

Projektet ska anses godkänt om det uppfyller följande kriterier:

- Skyfallsplanen omfattar och tar hänsyn till hela kommunen
- Skyfallsplanen innehåller strategier och riktlinjer utefter vilka kommunens dagliga arbete ska bedrivas för att undvika skador på grund av skyfall och kraftiga regn.
- Skyfallsplanen innehåller identifiering av samhällsviktiga verksamheter och funktioner som riskerar att påverkas vid skyfall
- Skyfallsplanen har en bilaga med handlingsplan för de högst prioriterade riskerna för skador på människor och miljö vid skyfall och kraftiga regn.

Efter fastställande ska planen implementeras i den dagliga verksamheten i kommunkoncernens alla bolag och förvaltningar.

### 8.7 Projektbudget

#### 8.7.1 Projektets kostnader

Kostnad för projektets genomförande består av personresurser, samt eventuella utredningskostnader eller framtagande av data.

Behov av ramanslag för implementering av skyfallsplanen och genomförande av åtgärder i handlingsplanen identifieras under projektets genomförande.

Utredningar och kartläggningar påbörjas under våren 2025. Utredningsarbete kan för skyfallsplanens räkning uppgå till 750 000 kronor under 2025.



Utredningsarbete ska där så är lämpligt genomföras samordnat med övergripande klimatanpassningsarbete, varför budget för utredningar och kartläggningar kan komma att överskrida den beslutade budgeten för skyfallsplanen år 2025. Medel tas i det fallet från klimatanpassningsarbetets beslutade medel.

Investeringsmedel för genomförande av åtgärder i handlingsplanen äskas utifrån behov baserat på prioriterade åtgärder i handlingsplanen.

## 8.8 Hantering av ändringar i projektplan

Förslag till uppdateringar, ändringar eller tillägg i projektplanen arbetas fram av projektgruppen och tas upp för beslut i styrgrupp för samhällsbyggnadsprojekt.

## 8.9 Kvalitetssäkring

Projektledaren har som första instans ansvar för kvalitet i projektet och kommer att granska arbetet och de leveranser som projektmedlemmar tar fram.

Styrgruppen har ansvar för att kontinuerligt följa upp projektarbetet och säkerställa att leveransobjekt och beslutspunkter följs. Samtidigt har de ansvar för att ta nödvändiga beslut inom respektive ansvarsområde. Vidare är det viktigt att styrgruppen agerar som sponsor för projektet och säkerställer att projekts mål nås.

Skyfallsplanen inklusive bilaga handlingsplan med prioriterade åtgärder ska kvalitetsgranskas av intern referensgrupp inför samråd med externa intressenter och fastställande i kommunstyrelsen.

## 8.10 Riskhantering

### 8.10.1 Resurser

Det kan uppkomma risk för brist på personalresurser inom samhällsbyggnadskontoret, som kan genomföra arbetet. Risken uppkommer av vakant tjänst för vattensamordnare hos planenheten. Risken torde kunna avhjälpas genom prioriteringar av arbete med befintliga resurser.

### 8.10.2 Politiska prioriteringar

Politiska prioriteringar kan påverka möjligheterna att genomföra åtgärder. Risken berör framför allt åtgärder där kommunen kan tvingas till investeringar för till exempel markinköp eller anläggande av nya översvämningssytor för att skydda samhällsviktiga funktioner eller byggnader.

Väsentliga risker bevakas under projektets gång och rapporteras till styrgrupp vid indikation på att risken är på väg att realiseras.



## 8.11 Dokumentation

Projektet ska använda samverkansgruppen för vattens **Team** som dokumentplattform för arbetsdokument.

Beslutad skyfallsplan ska diarieföras och därefter publiceras publikt på Norrtälje kommuns hemsida.

Underlag och utredningar som är kopplade till skyfallsplanen ska diarieföras på samma diarienummer som skyfallsplanen.

Upphandling av externa konsulter för utförande av kartläggning, utredning eller annat underlag ska diarieföras separat för respektive upphandling.

### 8.11.1 Diarieföring

Beslutad Skyfallsplan ska diarieföras i Platina. Projektledaren ansvarar för diarieföring av projektresultat och väsentliga underlag.