

# Verksamhetsplan 2025-2027

Val- och demokratinämnd

NORRTÄLJE  
KOMMUN





# Verksamhetsplan 2025-2027

**Status:** Påbörjad **Rapportperiod:** 2025-01-01 **Organisation:** Val- och  
demokratinämnd

# Innehåll

Vision och värdegrund.....	3
Nämndens kärnuppdrag .....	5
Omvärldsanalys.....	6
Riskanalys .....	8
Nämndens inriktning.....	9
Mål, indikatorer och specifika uppdrag .....	10
MÅLOMRÅDE 1: Norrtälje ska ha en sund och hållbar ekonomi i balans.....	10
MÅLOMRÅDE 2: Norrtälje ska vara en landsbygdsvänlig och serviceinriktad kommun - som sätter invånaren först.....	11
MÅLOMRÅDE 3: Norrtälje ska vara en trygg och säker kommun - både i vardag och kris ....	13
MÅLOMRÅDE 4: Norrtälje ska vara en kunskapsinriktad skolkommun - där barn och unga rustas väl för framtiden och ges möjlighet att nå sin fulla potential .....	14
MÅLOMRÅDE 5: Norrtälje ska förvaltas och utvecklas på ett miljö- och klimatomässigt hållbart sätt.....	15
MÅLOMRÅDE 6: Norrtälje ska vara en företagsvänlig kommun där människor och entreprenörskap utvecklas .....	17
MÅLOMRÅDE 7: Norrtälje ska vara en inkluderande kommun - som främjar människors egenmakt, livskvalitet och egenförsörjning.....	18
Organisation, ledningsstruktur och arbetsgivarfrågor.....	20
Attraktiv arbetsgivare.....	20
Nämndens organisation .....	20
Sjukfrånvaro .....	20
Kompetensförsörjning .....	21
Program för verksamhet som utförs av privata utförare .....	22
Kommande upphandlingar .....	23
IT-utveckling .....	24
Ekonomi.....	25
Driftbudget.....	25
Ekonomiska förändringar .....	25
Investeringar.....	25
Bilagor .....	27
Bilaga 1 - Indikatorer .....	27
Bilaga 2 - Nämndens system .....	27

# Vision och värdegrund

## Vår vision: GLOBAL LIVSSTIL, LOKALT LIV

Norrtälje har en vision om framtiden. Det är en vision både för Norrtälje som kommun och för kommunkoncernens organisation. Den pekar ut färdriktningen för vårt agerande på kort och lång sikt i vår strävan att skapa attraktionskraft, tillväxt och en kommun som ger möjlighet för alla invånare att leva det liv var och en vill leva. Alla kan och får vara med och bidra till utvecklingen.

## Frihet: Ditt sätt att leva

I Norrtälje kommun har du gott om svängrum att förverkliga dina drömmar, i såväl arbete som fritid. Här möter lugnet i naturen pulsen från Stockholm en spontanresa bort. Lev ut din frihet på stora ytor eller i liten vrå.

## Förtroende: Trygghet på dina villkor

I Norrtälje kommun är alla välkomna. Tillsammans utgör vi en stadig grund att stå på, där du har chansen att forma ditt eget liv, oavsett vem du är. Här finns mycket plats och många möjligheter.

## Framtid: Hållbar tillväxt i attraktiv miljö

Norrtälje är en kommun med gamla traditioner och nya idéer. Vi tar tillvara de historiska rötterna med blicken vänd framåt. Vi är driftiga och utvecklar vår framtid genom en levande vardag och hållbar utveckling av stad och landsbygd.

## Vår värdegrund

Värdegrunden är en viktig och avgörande del i arbetet med en hållbar styrning av kommunen. Den beskriver hur vi ser på dem som är berörda av vår verksamhet. Den ger också uttryck för vår människosyn, vårt förhållningssätt och hur vi ständigt har kvalitet och effektivitet i fokus.

Höga krav ställs på kommunen när det gäller dialog med invånare, individanpassning, externa kontakter, hög kvalitet och god service på de tjänster kommunen levererar. Denna utveckling kommer med all säkerhet att öka i takt med att nya generationer växer upp. I detta sammanhang är det viktigt att Norrtälje kommun utvecklar hela sin organisationsförmåga att möta de växande behoven och förväntningarna. Grunden för detta är den vision och de värden som kommunen ska vila på.

## Invånaren först

Vi arbetar för invånaren. I Norrtälje kommun är vi lyhörda för möjligheter och lösningar som möter invånarens behov. Det innebär att:

- Vi alltid ska tänka vilket värde det ger för invånaren.
- Vi har en tydlig, tillgänglig och transparent kommunikation.
- Vi har ett professionellt, prestigelöst och gott bemötande.
- Vi skapar tillit genom hög kvalitet i våra verksamheter.

## Allas lika värde

Alla bemöts och behandlas lika och på ett respektfullt och professionellt sätt. Alla har olika förutsättningar men lika värde. I Norrtälje kommun respekterar vi alla individer oavsett kön, könsidentitet eller könsuttryck, ålder, etnicitet, religion, funktionsnedsättning och sexuell läggning. Det innebär att:

- Vi har ett inkluderande förhållningssätt där alla ges samma möjligheter.
- Vi arbetar aktivt för att alla ska uppleva en rättvis behandling.
- Vi ser olikheter som en tillgång och styrka.
- Vi tänker och agerar ur ett jämställdhetsperspektiv.

### **Höga förväntningar**

Vi har höga förväntningar på såväl medarbetare som invånare. I Norrtälje kommun kan du förvänta dig en verksamhet med tydliga mål som möjliggör ett samhälle som är hållbart för framtiden. Det innebär att:

- Vi utgår från att alla kan och att alla vill.
- Vi tar till vara på och skapar förutsättningar för kreativitet och uppmuntrar utveckling.
- Vi ställer krav och erbjuder utmaningar.
- Vi har en tillåtande attityd.

## Nämndens kärnuppdrag

Val- och demokratinämndens uppdrag är att vara lokal valmyndighet i Norrtälje kommun och därigenom ansvara för val och folkomröstningars praktiska genomförande i kommunen. Utöver detta uppdrag ansvarar nämnden även för tillämpningen och tolkningen av Norrtälje kommuns ersättningsbestämmelser för förtroendevalda samt är lokal pensionsmyndighet för de förtroendevalda. I detta uppdrag ingår att bereda förslag till ersättningsbestämmelser, besluta i frågor om hur bestämmelserna ska tillämpas samt besluta om omställningsstöd för de förtroendevalda som har haft ett uppdrag på en betydande del av heltid.

Nämnden ska även verka för demokratiutveckling i Norrtälje kommun och i dess förlängning ansvara för e-förslag till Norrtälje kommun. En annan viktig del i detta uppdrag är att uppmärksamma FN:s internationella dag för demokrati för att därigenom belysa vikten av demokrati.

# Omvärldsanalys

Val- och demokratinämndens förmåga att genomföra val påverkas sammantaget av sju större faktorer i vår omvärld som kan sammanfattas enligt nedan.

## 1. En mer osäker omvärld

En tydlig utveckling det senaste decenniet är en alltmer osäker omvärld där trygghets- och säkerhetsfrågor alltmer har kommit i fokus. Både internationellt till följd av Rysslands invasion av Ukraina samt det eskalerade säkerhetsläget i Mellanöstern och nationellt eftersom den grova brottsligheten har ökat. Det har inneburit att säkerhetsfrågor kopplat till valets genomförande behöver beaktas i högre utsträckning än tidigare och behovet av att samverka med fler blåljusmyndigheter har ökat.

## 2. Ifrågasättande av det offentliga samhället

Parallellt med det försämrade säkerhetsläget har misstron mot det offentliga samhället spridit sig. Därigenom har det blivit allt viktigare att valen genomförs på ett rättssäkert sätt eftersom det utgör själva grunden för det offentliga samhället. Frågan om väljarnas anonymitet har också fått stor vikt vilket har lett till att hanteringen av valsedlarna kommit att bli en central fråga för valadministrationen. Nuvarande system är föråldrat och är i stort behov av en översyn och de åtgärder som genomförts har inneburit att det uppstått köbildning när väljarna ska rösta.

## 3. Ett mer instabilt parlamentariskt läge

Under framförallt 10-talet hade Sverige en rad regeringar som hade ett svagt stöd i riksdagen. Även om nuvarande regering har majoritet i riksdagen har flera kommuner ändrat styre under innevarande mandatperiod. Det har inneburit att kommunernas krav på att genomföra val med kort varsel har ökat.

## 4. Förändrade röstvanor

Sedan kommunerna tog över ansvaret för att genomföra förtidsröstningen inför valen har det blivit alltmer populärt att förtidsrösta. Erfarenheterna från EU-valet visar att denna trend är fortsatt stark. Det har inneburit ökade krav på valadministrationen eftersom fler lokaler med god tillgänglighet måste säkras för att möjliggöra för fler att rösta. I praktiken betyder det ökade kostnader för valets genomförande till följd av utökad bemanning och lokalhyror.

## 5. En föränderlig arbetsmarknad

Historiskt har genomförande av val närmast betraktats som ett förtroendeuppdrag där enskilda medarbetare inom kommunen hade mångårig erfarenhet av att genomföra val. Samtidigt har utvecklingen på arbetsmarknaden inneburit en ökad rörlighet där många endast arbetar ett par år hos en arbetsgivare innan de byter jobb. Det har fått till följd att det finns en stor kompetensbrist inom kommunerna där organisationen har byggts upp inför varje val och de medarbetare som innehar adekvat kompetens har lämnat organisationen sedan förgående val.

Detta har kommit att bli den största utmaningen för kommunens förmåga för att genomföra val eftersom kraven har ökat både vad gäller att valen genomförs rättssäkert och behovet av att kunna genomföra ett val med kort tidsvarsel.

## 6. IT-utvecklingen

Parallellt med denna utveckling fortsätter samhällets digitalisering. Det har inneburit en ökad efterfrågan på att kunna göra allt fler tjänster digitalt. En av de kanske mest efterfrågade tjänsterna är möjligheten att kunna rösta via nätet. Under början av 2010-talet utredds frågan men i takt med att säkerhetsfrågorna har fått allt större betydelse har frågan fått mindre aktualitet. Samtidigt har en rad olika moment i själva valadministrationen digitaliserats och denna utveckling förväntas fortsätta.

## 7. Lågkonjunktur kontra befolkningstillväxt och de ekonomiska förutsättningarna

Avslutningsvis har Rysslands krig i Ukraina i förlängningen inneburit att den svenska konjunkturökningen avstannat och enligt SCB:s konjunkturklocka befinner sig Sverige i en lågkonjunktur. Enligt Finansdepartementets prognos förväntas konjunkturen förbättras från år 2025. Vilka direkta effekter det kommer få för de Allmänna valen 2026 är svårt att bedöma i nuläget. Särskilt som befolkningsutvecklingen inom Norrtälje kommun fortsatt är positiv vilket gör att det riktade statsbidraget för valgenomförande förväntas bli större jämfört med EU-valet 2024. Samtidigt kan det innebära ett större åtagande för valadministrationen eftersom det kan innebära att nya valdistrikt måste skapas och bemannas.



# Risikanalys

Eftersom nämndens huvudsakliga fokusområde under året 2025 är att planera och genomföra kommande riksdagen, region- och kommunfullmäktige val (allmänna val) på ett rättssäkert och tillgängligt sätt, är de identifierade riskerna framför allt kopplade till det uppdraget.

Den kanske enskilt största strategiska risken är att säkerställa Norrtälje kommuns interna kompetens kopplad till valadministrationen. Utmaningen ligger i att säkerställa den personella kompetensen och dess resursåtkomst. Idag har vi en hög kompetensbrist vilket kan påverka rättssäkerheten för valgenomförandet.

För att minimera den risken har Kommunstyrelsekontoret påbörjat ett internt arbete med att låna in resurser från andra verksamheter för att på så sätt bygga upp en långsiktig kompetensbank. Under år 2025 kommer kombinationstjänster att införas för att säkra upp resurserna till kommande val. För att detta ska kunna realiseras fullt ut krävs dock att nämnden tilldelas nödvändiga ekonomiska ramar för uppdraget.

Vid sidan av denna risk är den näst största risken att nämnden inte tilldelas tillräckliga ekonomiska ramar för att betala internhyran för en permanent lokal för valsamordningen. Om nämnden inte erhåller ramar för detta kan kommunens fastighetsavdelning inte tillhandahålla någon lokal vilket innebär att valsamordningen är hänvisade till temporära lösningar. Detta innebär en stor risk eftersom samordningen då kan tvingas byta lokal mitt under pågående valgenomförande vilket riskerar valets genomförande. Denna risk är inte negligerbar eller hypotetisk. Under arbetet inför de allmänna valen 2022 tvingades valsamordningen byta lokal tre gånger under loppet av sex månader vilket innebar en fördyring av valets genomförande, en kraftigt försämrad arbetsmiljö och flertalet administrativa avvikelser i valets genomförande.

## Nämndens inriktning

År 2025 kommer att bli ett mellanvalår vilket innebär att arbetet kommer att inriktas på att resurssätta och utbilda valorganisationen inför de Allmänna valen 2026. Som ett led i detta arbete kommer nämnden att lämna förslag till ny valdistriktsindelning.

Utöver frågorna kopplade till valet ska nämnden aktivt arbeta för demokratiutveckling och för invånares delaktighet. Under 2025 kommer arbetet att fortsätta med att utveckla och utvärdera processen gällande E-förslag.

Nämnden ska även hantera frågor relaterade till pensioner och ersättningar till de förtroendevalda samt säkerställa deras kompetens genom att ansvara för deras utbildningar. Under 2025 kommer arbetet slutföras med revideringen av nuvarande ersättningsbestämmelser. Avslutningsvis kommer nämnden genomföra en utbildningsinsats utifrån den av nämnden beslutade utbildningsplanen och säkra ett omtag för samverkan för demokratiutvecklingen av ungdomsråd.

# Mål, indikatorer och specifika uppdrag

## Inriktningsmål

Kommunfullmäktiges inriktningsmål mäts dels genom fastställda indikatorer, dels genom kvalitativa beskrivningar av vad respektive nämnd gjort för att bidra till inriktningsmålen. Vissa indikatorer fastställs av kommunfullmäktige som även utser vilken/vilka nämnder som är ansvariga för att både sätta målvärden och följa upp.

## Indikatorer

Indikatorerna mäter förändringar, trender, resultat och önskade effekter eller tillstånd i samhället, men ger inte en heltäckande bild av hur inriktningsmålen uppfyllts. Indikatorerna ska utvecklas för att ge ett så rättvisande underlag som möjligt för medvetna och underbyggda beslut som skapar incitament för utveckling och framsteg. Nämnden kan därför även anta egna indikatorer för att komplettera analysen av måloppfyllelsen.

## Uppdrag och initiativ

I mål och budget kan kommunfullmäktige ge specifika uppdrag till nämnder och bolag i form av sådant som bedöms behöva prioriteras för att inriktningsmålen ska nås under det kommande året. Dessa ska konkretiseras i nämndernas/bolagens verksamhetsplaner där respektive ansvarig nämnd/bolagsstyrelse har att ta ställning till hur de bäst genomförs och redovisas.

Med utgångspunkt i aktuella reglementen anges även i vilken slutlig beslutsinstans uppdraget ska hanteras – i de fall uppdraget bedöms föranleda kommande politiska beslut. Vidare specificeras vilken avdelning/enhet som har huvudansvar för uppdragets genomförande och vad som ska ha skett för att uppdraget ska anses genomfört.

Nämnderna/bolagen kan därutöver ge verksamheten kompletterande uppdrag som i verksamhetsplanen benämns initiativ för att i rapporteringen skilja dessa från uppdragen från kommunfullmäktige. Dessa ska konkretiseras på samma sätt som de specifika uppdragen från kommunfullmäktige.

## Verksamhetsmål

Nämnder och bolag kan välja att anta verksamhetsmål för att förtydliga hur respektive verksamhet avser bidra till de fullmäktigebeslutade inriktningsmålen. Målen ska så långt möjligt vara orienterade mot invånare och företag och uttrycka nyttan för de som verksamheterna är till för, förtydliga eller komplettera relevanta inriktningsmål och vara mätbara. Här sätts indikatorer som förvaltningen har möjlighet att följa upp och mäta med tätare intervall, med stöd av data från den dagliga verksamheten

## MÅLOMRÅDE 1: Norrtälje ska ha en sund och hållbar ekonomi i balans

### Ambitionsnivå 2035:

Norrtälje kommun ska ha en stärkt ekonomi som skapar maximal nytta för invånarna.

### Vad betyder det i praktiken?

Norrtälje kommuns ekonomi ska vara stabil trots en orolig omvärld. Politiken ska göra allt i sin makt för att se till att invånarna och företagen får de bästa möjliga förutsättningarna att klara det svåra ekonomiska läget. En oförändrad skattesats och en långsiktig hushållning med den kommunala ekonomin, där vi värnar överskottsmålet, gör att vi ger hela kommunen rätt förutsättningar idag och samtidigt säkrar framtidens välfärd. De intäkter kommunen får från kommuninvånarna, staten och från markförädling ska användas på ett effektivt och långsiktigt hållbart sätt. Varje skattekrona ska värnas med noggrann kostnadsstyrning, och de kommunala bolagen ska rustas för att klara kommande investeringar.

## Nämndens bidrag till måluppfyllelse inom målområdet. Inriktningsmål 1.1. En ekonomi i balans

För en fortsatt balanserad tillväxt och samhällsutveckling som bidrar till att Norrtälje kommun får fler invånare utan att kvaliteten i kärnverksamheterna riskerar att försämrats krävs en ökad andel självfinansiering av investeringar samt budgetdisciplin. Överskottet ska uppgå till minst 2 procent av skatteintäkter och generella bidrag över tid.

### Nämndens arbete inom inriktningsmålet

#### Indikatorer för uppföljning av måluppfyllelse

Indikator (KF)	Utfall 2022	Utfall 2023	Prognos 2024	Mål 2024	Mål 2025	Mål 2026	Mål 2027
Budgetföljsamhet (grad av budgetavvikelse i % per nämnd).	14,0%	18,4%	-29,0%	0,0%	0,0%	0,0%	

## Inriktningsmål 1.2. En effektiv verksamhet

Norrtälje kommuns verksamheter skall bedrivas på ett sådant sätt att de präglas av ändamålsenlighet (möta kommuninvånarnas behov och förväntningar), kostnadseffektivitet (produktivitet), flexibilitet (förmåga till anpassning efter nya förutsättningar) och kvalitet (systematiskt kvalitetsarbete). Detta förutsätter inte minst att planeringen av samhällsservice och välfärdstjänster noga följer den demografiska utvecklingen. Här blir koncernperspektivet en framgångsfaktor.

### Nämndens arbete inom inriktningsmålet

#### Specifika uppdrag och egna initiativ

Uppdrag	Ansvarig avdelning	Kvarvarande/nytt uppdrag	Slutdatum
Partistödets utformning ska utredas.	Val- och demokratikansliet	Nytt uppdrag	2025-12-31

#### Egen beskrivning:

Upptaget behöver definieras och konkretiseras av nämnden.

## MÅLOMRÅDE 2: Norrtälje ska vara en landsbygdsvänlig och serviceinriktad kommun - som sätter invånaren först

### Ambitionsnivå 2035:

Norrtälje kommun ska vara Sveriges populäraste landsbygds- och skärgårdskommun som främjar demokratisk delaktighet och samhörighet.

### Vad betyder det i praktiken?

Hela Norrtälje kommun ska utvecklas och ges förutsättningar att växa. Stad, landsbygder och skärgård ska utvecklas tillsammans. Människor ska kunna bo och verka i hela vår kommun och vi ska ta vara på den fantastiska potential som erbjuds i vår del av Roslagen. En attraktiv och sammanhållen kommun är en plats där både invånare och företag trivs och växer. För att uppnå detta mål måste vi kontinuerligt stärka dialogen med invånare och företag och aktivt främja hela kommunen som en attraktiv plats att bo och etablera sig på. Formen och sättet som kommunal service ges på kan se olika ut, men vi strävar alltid efter att hämta kraft i det engagemang och de idéer för utveckling som finns lokalt.

För att vara en attraktiv landsbygds- och skärgårdskommun, både för invånare och besökare, är det av avgörande betydelse att integrera landsbygds- och skärgårdsperspektivet i kommunens beslutsprocess, både på kort och lång sikt.

Tillgången till kommunal service i tätort, på landsbygderna och i skärgård behöver därför stärkas. Det vill vi uppnå genom bland annat ökad tillgänglighet till kontaktcenter, samordning av service på flera orter och genom att utveckla mobila lösningar. Civilsamhället är också en viktig aktör och kraft att ta vara på. För att främja samhörighet och delaktighet behöver civilsamhället uppbackning av kommunen, exempelvis via stöd till insatser för lokal platsutveckling och att det engagemang som finns lokalt tas tillvara.

För att lyckas krävs från Norrtälje kommuns sida en samlad strategi, ett innovativt arbetssätt, hög tillgänglighet och förenklade processer, inte minst på samhällsbyggnadsområdet. Det handlar till exempel om att förenkla planarbetet så långt det är möjligt, och att säkra en långsiktig utveckling av de mindre orterna och landsbygderna. Utgångspunkten för allt arbete med tillväxt och utveckling är att utgå från våra speciella förutsättningar som en kommun med en stor andel av befolkningen boende på landsbygden. Det behöver inventeras var det finns mark i anslutning till de mindre orterna och landsbygderna som är lämplig för byggnation av småhus och flerbostadshus. Bostäder ska byggas för alla livets skeden i hela vår kommun. Kommunen behöver också verka för ett förbättrat landsbygds- och skärgårdsperspektiv för infrastruktur och alla former av kollektivtrafik i samarbete med Region Stockholm.

#### **Nämndens bidrag till måluppfyllelse inom målområdet.**

##### **Inriktningsmål 2.1. Säkerställa att invånare och företag får snabb återkoppling och positivt bemötande i alla sina kontakter med kommunen**

Återkoppling till invånare på frågor som ställs till Norrtälje kommun ska göras inom en arbetsdag. Om frågan inte kan besvaras genast ska en tydlig angivelse göras av när nästa återkoppling (om när ärendet kommer att påbörjas eller beslutas) kommer att ske.

*Nämndens arbete inom inriktningsmålet*

##### **Inriktningsmål 2.2. Ta vara på digitaliseringens möjligheter i kontakten med invånare och företag**

Viktiga utgångspunkter i arbetet med kommunens fortsatta digitalisering är att med invånarna i fokus införa digitaliserade tjänster som förbättrar och underlättar kontakten med invånare och företag, samtidigt som ett personligt och behovsanpassat bemötande möjliggörs. Det fortsatta digitaliseringsarbetet ska balansera nya digitala möjligheter och kommunens nuvarande förutsättningar, identifiera effekthemtagningar och åtgärda hinder för att nå dessa samt involvera slutanvändare redan i designfasen av olika digitaliseringsinitiativ.

#### Nämndens arbete inom inriktningsmålet

#### Indikatorer för uppföljning av måluppfyllelse

Indikator (KF)	Utfall 2022	Utfall 2023	Prognos 2024	Mål 2024	Mål 2025	Mål 2026	Mål 2027
Handläggningstiden till återkoppling för e-förslag.		6	0	6	0	0	

#### Inriktningsmål 2.3. Utveckla den kommunala servicen på landsbygd och skärgård

För att skapa förutsättning för stad, landsbygd och skärgård ska den kommunala servicen öka både i omfattning samt kvalitet med god tillgång till bland annat skolor, affärer, arbetsplats och kommunikationer.

#### Nämndens arbete inom inriktningsmålet

### MÅLOMRÅDE 3: Norrtälje ska vara en trygg och säker kommun - både i vardag och kris

#### Ambitionsnivå 2035:

Norrtälje kommun ska vara Sveriges tryggaste kommun.

#### Vad betyder det i praktiken?

Norrtälje ska vara en trygg kommun, både i vardag och i kris. Människors trygghet och säkerhet är ett grundläggande samhällsuppdrag och vår tids viktigaste frihetsfråga. Denna betoning av trygghetens betydelse för samhällsutvecklingen ska vägleda kommunen såväl i arbetet för ökad trygghet och säkerhet som i utvecklingen av Norrtälje kommuns krisberedskap.

I Norrtälje kommun gäller nolltolerans mot alla former av brottslighet, inte minst mot välfärdsbrottslighet och organiserad brottslighet. För att Norrtälje kommun ska bli Sveriges tryggaste kommun behöver det framgångsrika arbetet med Trygg i Norrtälje kommun ges rätt förutsättningar till fortsatt goda resultat och kommunen behöver skärpa och samordna arbetet för att förhindra och bekämpa denna brottslighet i samverkan med näringslivet, civilsamhället, Polisen och andra myndigheter. Det är samverkan mellan invånare och samhällets aktörer samt arbetssätt som bygger tillit, som är avgörande för att bygga ett tryggt och sammanhållet samhälle.

#### Nämndens bidrag till måluppfyllelse inom målområdet

#### Inriktningsmål 3.1. Stärka tryggheten i hela Norrtälje kommun

#### Nämndens arbete inom inriktningsmålet

För att stärka tryggheten på gator och torg i hela Norrtälje kommun läggs under 2025 särskilt fokus på att stärka samverkan med civilsamhället i syfte att stärka det trygghetsrelaterade och brottsförebyggande arbetet, samtidigt som satsningen på utökad kamerabevakning i offentliga miljöer och kommunala fastigheter fortsätter. Att kommunens ordningsvakter har kroppskameror ska säkerställas och arbetet med att förbättra belysningen vid platser som upplevs som otrygga utvecklas.

### **Inriktningsmål 3.2. Öka tryggheten i hemmet, med särskilt fokus på våld i nära relationer, hedersrelaterat våld och förtryck samt äldre invånare**

Insatser för att öka medvetenheten om, förebygga och bekämpa våld i nära relationer och hedersrelaterat våld och förtryck ska fortsätta att utvecklas. Samtidigt läggs särskilt fokus på att stärka seniorers och äldres trygghet i hemmet, genom ett särskilt fokus på att identifiera boendeformer för åsrika invånare som är för sjuka för att vara hemma och för friska för att vara på sjukhus, samt genom riktade förebyggande insatser avseende fallolyckor och bränder. Ett fokus under året är också att öka antalet utbildade handläggare inom just trygghet i hemmet. Allmänna insatser för ökad trygghet och säkerhet i hemmiljön inriktas mot att stärka invånarnas egen förmåga till skydd mot olyckor och en god hemberedskap.

*Nämndens arbete inom inriktningsmålet*

### **Inriktningsmål 3.3. Säkerställa en god kommunal servicenivå även vid störningar och kriser**

Norrtälje kommun ska fortsätta att utveckla kommunens motståndskraft och krishanteringsförmåga. Oavsett hur framtida samhällsstörningarna ter sig ska kommunen flexibelt, resursstarkt och uthålligt stå emot och hantera dem i syfte att säkerställa god kommunal service. Grunden till god beredskap att hantera samhällsstörningar skapas i vardagen genom systematisk riskhantering i kombination med kontinuitetshantering i kommunens verksamheter. Särskilt ska förmågan till skadeavhjälpande och trygghetsskapande insatser vid olyckor och kriser samt kriskommunikation säkras och stärkas.

Uppbyggnad av kontinuitetssäkerheten i verksamheterna utgör en väsentlig del av kommunens förstärkning av totalförsvaret för att skydda och värna individens trygghet och säkerhet, samhällets grundläggande värden, samhällets funktionalitet samt miljö och egendom i vardag, kris och krig.

*Nämndens arbete inom inriktningsmålet*

## **MÅLOMRÅDE 4: Norrtälje ska vara en kunskapsinriktad skolkommun - där barn och unga rustas väl för framtiden och ges möjlighet att nå sin fulla potential**

### **Ambitionsnivå 2035:**

Norrtälje kommun ska vara Sveriges bästa skolkommun.

### **Vad betyder det i praktiken?**

Barn och unga ska rustas för framtiden och ges möjlighet att nå sin fulla potential. Det är en uppgift där både föräldrar, skola och andra delar av samhället spelar en roll och har ett ansvar. Skolan har en stor strategisk betydelse både för individen och samhällsutvecklingen. Det är genom dedikerat arbete för kunskap, trygghet, ordning och trivsel i skolan som kunskapsresultaten ska höjas och därigenom rusta barn och unga för framtiden. Att utveckla samhällets insatser för att stärka barns och ungas psykiska hälsa är en annan prioriterad uppgift som ryms inom detta löfte. Genom denna ambition byggs välbefinnande nu och för kommande generationer.

#### Inriktningsmål 4.1. Skapa förutsättningar för höjda kunskapsresultat

### Nämndens arbete inom inriktningsmålet

Det ska vara en självklarhet att känna sig trygg och trivas i skolan. Därför ska det råda nolltolerans mot brottslighet, våld, diskriminering, förtryck och trakasserier i skolan och därför ska det psykosociala stödet till barn och unga stärkas, bland annat genom flera satsningar på elevhälsan. Arbetet med fler trygghetskameror på skolorna fortsätter.

### Inriktningsmål 4.3. Skapa en stödjande, uppmuntrande läromiljö

Skolan ska i högre grad anpassas efter det enskilda barnets förutsättningar och elevers stödbehov. Det innebär exempelvis att fler elever ska kunna erbjudas plats i resursklass och att särbegåvade elever ska erhålla särskilt stöd. En särskild satsning görs även på upprustning av skolgårdar och skol- och förskolelokaler med ambitionen att uppmuntra till ökad fysisk rörelse samt även höja trivseln vid undervisning i klassrummen.

### Nämndens arbete inom inriktningsmålet

## MÅLOMRÅDE 5: Norrtälje ska förvaltas och utvecklas på ett miljö- och klimatomässigt hållbart sätt

### Ambitionsnivå 2035:

Norrtälje kommun ska vara en kommun som ligger i nationell framkant på miljö- och klimatområdet, sett till egen och upphandlad verksamhet såväl som till samverkan med näringsliv och civilsamhälle.

## Vad betyder det i praktiken?

Kommunens samlade klimatavtryck ska minska i den omfattning som krävs enligt Parisavtalet och de nationella målen om nettonollutsläpp till år 2045. Den egna organisationen ska vara fossilbränslefri senast år 2030 och arbetet med att minska miljöbelastning och klimatpåverkan ska vara en naturlig del av förvaltningarnas löpande arbete.

Kommunen bidrar på olika sätt till mer cirkulära kretslopp av material och energi, genom att underlätta för exempelvis källsortering, återvinning och återbruk. Kommunen ska också arbeta för mer hållbara byggnader genom exempelvis intensifierat arbete med energieffektivisering, byggnation i trä samt solceller på byggnader.

Samhällsplaneringen ska stärka viktigt mervärden såsom grönytor för ökad biologisk mångfald, och förhöjd trivsel, samt genomsyras av bättre klimatanpassning och andra åtgärder för en motståndskraftig kommun med god krisberedskap.



För att nå framsteg krävs också samsyn, samarbete och utvecklade arbetssätt med näringsliv, civilsamhälle och våra invånare, och här behöver kommunen vara en samlande kraft.

De styrdokument och handlingsplaner som krävs för ett effektivt miljö- och klimatarbete följs upp systematiskt och uppdateras i den takt som behövs för fortsatt framdrift.

## **Nämndens bidrag till måluppfyllelse inom målområdet Inriktningsmål 5.1. Minska klimatpåverkan**

### **Ambitionsnivå 2035:**

Norrtälje kommun ska vara en kommun som ligger i nationell framkant på miljö- och klimatområdet, sett till egen och upphandlad verksamhet såväl som till samverkan med näringsliv och civilsamhälle.

### **Vad betyder det i praktiken?**

Kommunens samlade klimatavtryck ska minska i den omfattning som krävs enligt Parisavtalet och de nationella målen om nettonollutsläpp till år 2045. Den egna organisationen ska vara fossilbränslefri senast år 2030 och arbetet med att minska miljöbelastning och klimatpåverkan ska vara en naturlig del av förvaltningarnas löpande arbete.

Kommunen bidrar på olika sätt till mer cirkulära kretslopp av material och energi, genom att underlätta för exempelvis källsortering, återvinning och återbruk. Kommunen ska också arbeta för mer hållbara byggnader genom exempelvis intensifierat arbete med energieffektivisering, byggnation i trä samt solceller på byggnader.

Samhällsplaneringen ska stärka viktigt mervärden såsom grönytor för ökad biologisk mångfald, och förhöjd trivsel, samt genomsyras av bättre klimatanpassning och andra åtgärder för en motståndskraftig kommun med god krisberedskap.

För att nå framsteg krävs också samsyn, samarbete och utvecklade arbetssätt med näringsliv, civilsamhälle och våra invånare, och här behöver kommunen vara en samlande kraft.

De styrdokument och handlingsplaner som krävs för ett effektivt miljö- och klimatarbete följs upp systematiskt och uppdateras i den takt som behövs för fortsatt framdrift.

### *Nämndens arbete inom inriktningsmålet*

## **Inriktningsmål 5.2. Genom ny teknik möjliggöra för energi, material och näringsämnen att ingå i kretslopp**

Norrtälje kommuns arbete ska möjliggöra för energi, material och näringsämnen att ingå i kretslopp. Norrtälje kommun ska bland annat arbeta för minskad energianvändning och ökad energiåtervinning. Insatser görs för att åstadkomma ökad energieffektivisering i kommunala fastighetslokaler. Avfallsmängder som inte kan nyttiggöras ska minskas genom smarta materialval, återbruk och återvinning.

### *Nämndens arbete inom inriktningsmålet*

## **Inriktningsmål 5.3. Ökad klimatanpassning och god beredskap för viktiga samhällsfunktioner**

Norrtälje kommun ska vara en robust kommun med god beredskap för klimatförändringarnas olika konsekvenser. Genom god planeringen bygger vi samhället motståndskraftigt mot exempelvis skyfall och värmeböljor.

*Nämndens arbete inom inriktningsmålet*

## MÅLOMRÅDE 6: Norrtälje ska vara en företagsvänlig kommun där människor och entreprenörskap utvecklas

### **Ambitionsnivå 2035:**

Norrtälje kommun ska vara Sveriges mest företagsvänliga kommun.

### **Vad betyder det i praktiken?**

Norrtälje kommuns utveckling är till stora delar beroende av det lokala näringslivet. När företagen mår bra gynnas kommunen i form av arbetstillfällen, innovationer, service och skatteintäkter. Företagsamhet och entreprenörskap ska därför uppmuntras och det är viktigt att näringslivets perspektiv beaktas i kommunala beslut.

För att stärka näringslivet i vår kommun behöver vi arbeta aktivt med att förbättra företagsklimatet, liksom kontakten och samarbetet med de företagare som verkar i vår kommun. Vidare behöver kommunen kontinuerligt sträva efter att förbättra sin myndighetsutövning och bemötande gentemot företagen, samt säkerställa att det är enkelt för lokala företag att lämna anbud på kommunens upphandlingar. För att främja den lokala utvecklingen av näringslivet behöver kommunen också tillgodose behovet av planlagd mark för nya företagsetableringar och verka för en god infrastruktur i hela kommunen. Kommunen behöver också arbeta aktivt för att möta det lokala näringslivets behov av arbetskraft med relevant kompetens.

Norrtälje kommun ska vara en attraktiv kommun för alla former av företagande och en uppskattad samverkanspart i vår gemensamma strävan mot hållbar utveckling och ska därför bland annat ta till vara på de olika möjligheter som sociala företag och idéburet offentligt partnerskap (IOP) ger.

### **Nämndens bidrag till måluppfyllelse inom målområdet**

#### **Inriktningsmål 6.1. Främja växande företag och få till stånd fler företagsetableringar som skapar arbetstillfällen**

För att främja befintliga företagstillväxt och nya företagsetableringar i Norrtälje kommun utvecklas arbetet med regelförenklningar och en förbättrad regeltillämpning i kommunens relation till företag. Samtidigt fortsätter ansträngningarna att stärka Norrtälje kommuns arbete med matchning av företag med potentiell arbetskraft, liksom med att främja entreprenörskap och främjande av nya företagsetableringar.

*Nämndens arbete inom inriktningsmålet*

#### **Inriktningsmål 6.2. Aktivt verka för att förbättra transportinfrastrukturen och påskynda bredbandsutbyggnaden i kommunen**

Bredbandsutbyggnad eller andra likvärdigt tekniska lösningar är centralt för ett livskraftigt näringsliv på landsbygden och i skärgården, liksom en hygienfaktor för befintlig företagstillväxt och i arbetet med att locka företagsetableringar till kommunen. Under 2025 fortsätter därför ytterligare en förstärkt satsning för att påskynda bredbandsutbyggnaden i kommunen, genom nära samverkan med Norrtälje Energi AB, som ges i uppdrag att accelerera investeringstakten bland annat med stöd av sänkt avkastningskrav i ägardirektiven. Med utgångspunkt i den fastslagna bredbandsstrategin ska byggnation möjliggöras i områden där marknaden själv ej lyckats, bland annat genom ett särskilt investeringsstöd till lokala byanät med kapacitet att kostnadseffektivt bygga robusta nät på platser där det saknas kommersiella

marknadsförutsättningar för utbyggnad. För att möjliggöra fortsatt bredbandsutbyggnad i enlighet med bredbandsmålen så effektivt som möjligt, behöver Norrtälje kommun tillsammans med Norrtälje Energi AB skapa förutsättningar för att ansluta även de hushåll som ej bedöms kunna byggas ut av externa operatörer på grund av bristande lönsamhet. Det kräver en nära dialog med kommunen som ägare om hur fler anslutningar bäst kan komma tillstånd.

*Nämndens arbete inom inriktningsmålet*

### **Inriktningsmål 6.3. Utveckla Norrtälje som besökskommun och aktivt skapa förutsättningar för ytterligare utveckling av landsbygds- och skärgårdsturismen**

Det av fullmäktige beslutade landsbygds- och skärgårdsutvecklingsprogrammet med tillhörande handlingsplan ska genomföras och kommuniceras. Till de prioriterade åtgärderna under 2025 hör att med utgångspunkt i den kommande destinationsstrategin ta fram en handlingsplan som stärker kommunens arbete med att utveckla landsbygds- och skärgårdsturismen.

Möjliggörandet av småskaliga avloppsanläggningar, där man också tar hänsyn till skärgårdens specifika förutsättningar, kvarstår som en prioriterad inriktning. Utbyggnaden av gång- och cykelvägar är ett uppdrag som knyter an till detta inriktningsmål, liksom till målområde 5.

*Nämndens arbete inom inriktningsmålet*

## **MÅLOMRÅDE 7: Norrtälje ska vara en inkluderande kommun - som främjar människors egenmakt, livskvalitet och egenförsörjning**

### **Ambitionsnivå 2035:**

Norrtälje kommun ska vara en kommun där invånarna upplever hög grad av jämlikhet, egenmakt och gemenskap. Våra invånare åtnjuter god livskvalitet med berikande fritid och har tillgång till en trygg socialtjänst och en välfungerande äldreomsorg i hela kommunen.

### **Vad betyder det i praktiken?**

Norrtälje är en kommun där alla behövs och alla ska kunna bidra. Kommunens invånare ska, oavsett bakgrund, funktionsnedsättning, sexuell läggning eller könsidentitet, kunna vara fullt delaktiga i alla delar av det politiska, sociala, ekonomiska och kulturella livet. Ingen ska utsättas för diskriminering. Alla, oavsett könstillhörighet eller ursprung, ska ha möjlighet att själva bestämma och forma sina liv. Det kräver ett medvetet arbete för ökad jämställdhet, trygghet och demokrati. Våld i nära relation och hedersrelaterat våld och förtryck måste förebyggas och brytas.

Äldreomsorgen i Norrtälje kommun ska vara välfungerande och trygg och kommunens äldre ska få en god och jämlik vård och omsorg utifrån sina behov. Vår kommun har och står inför en demografisk utmaning, vilket ställer stora krav på äldreomsorgen. Det är därför av yttersta vikt att vi arbetar hälsofrämjande, förebyggande och tar till oss av välfärdsteknik som underlättar för både personal och äldre samt ökar tryggheten. Det är en självklarhet att äldreomsorgen i Norrtälje ska vara fri från oseriösa aktörer och hålla hög kvalitet.

I Norrtälje kommun får invånarna det stöd de behöver, i rätt i tid och av rätt instans. Dessa insatser är beroende av personal som mår bra, vilket innebär att goda arbetsvillkor och sund arbetsmiljö inom äldreomsorgen och socialtjänst är en förutsättning.

Invånare i Norrtälje kommun ska uppleva att de har makt över sina liv. En viktig del av det arbetet är att vi vill styra om resurser från bidrag till jobb. Det ska främjas genom exempelvis arbetsträning, studier eller arbetspraktik för grupper som i dag står utanför arbetsmarknaden. Vi

vill också underlätta för dem som står långt ifrån bostadsmarknaden och ser därför över nya vägar att möta deras behov av bostäder. Egenförsörjning är även den viktigaste pusselbiten bland flera för att lyckas med integrationen, där rättigheter och eget ansvar behöver gå hand i hand. En lyckad integration bygger på ömsesidig ansträngning.

Genom att stödja och främja kultur-, idrotts- och friluftslivet ska Norrtälje kommun bidra till att skapa förutsättningar för livskvalitet, och ett sammanhang där alla kan trivas, må bra, känna frihet och erbjudas en meningsfull fritid i hela kommunen. Här spelar det fortsatta stödet till kommunens många föreningar en viktig roll, då föreningslivet i sig innebär möten och vänskap mellan människor. För att det ska vara möjligt krävs att vi värnar och stärker vårt rika kultur-, idrotts- och föreningsliv. Vi värnar också en stark folkbildning eftersom vi vet att det stärker vår demokrati.

För att alla ska kunna ha och känna egenmakt är det viktigt att samhället kan erbjuda meningsfull fritid och sysselsättning för alla grupper, att utifrån förmåga kunna vara en aktiv del i samhället, att kunna ha en meningsfull fritid och vardag. Det kan handla om att arbetspraktik, daglig verksamhet, studier anpassade utifrån den enskildes förutsättningar. Verksamheten inom LSS ska präglas av hög kvalitet.

#### **Nämndens bidrag till måluppfyllelse inom målområdet. Inriktningsmål 7.1. Främja egenförsörjning och integration**

En central målsättning i integrationsarbetet är att genom bättre samordning mellan olika aktörer i samhällets ansvarskedja och i nära samverkan med näringslivet identifiera möjligheter till utökade praktikplatser, jobb och utvecklingsmöjligheter för nyanlända, i syfte att förkorta tiden till egenförsörjning, samtidigt som personer med utländsk bakgrund som står långt från arbetsmarknaden är en viktig målgrupp. Nära samarbete mellan socialtjänst, arbetsförmedling och vuxenutbildningen är en framgångsfaktor för både nyanlända och vuxna utan gymnasiekompetens. För att ge bästa möjliga förutsättningar till att kunna förverkliga sina drömmar och integreras i samhället, är det viktigt att bli välinformerad om både rättigheter och skyldigheter och vad som förväntas av en för att nå en smidig integrering.

*Nämndens arbete inom inriktningsmålet*

#### **Inriktningsmål 7.2. Skapa förutsättningar för kultur- och fritidsaktiviteter som främjar ökad livskvalitet**

Genom att stödja och främja kultur-, idrotts- och friluftslivet ska kommunen bidra till att skapa förutsättningar för livskvalitet, personlig utveckling och en attraktiv livsmiljö i hela kommunen. Arbetet med att utveckla jämställda föreningsbidrag/kultur- och fritidsaktiviteter fortsätter under 2025. Stödet fortsätter till ideella föreningar som aktivt arbetar med värdegrundsfrågor och stödjer kultur- och fritidsverksamheter, med särskild prioritering av verksamheter som riktar sig till barn och unga, personer med funktionsnedsättning och pensionärer.

*Nämndens arbete inom inriktningsmålet*

#### **Inriktningsmål 7.3. Rätt insats ska ges i rätt tid och av rätt aktör**

Inom det breda kommunala uppdraget finns det många alternativa insatser som kan sättas in i olika situationer och som påverkar invånarens livskvalitet, egenmakt och möjlighet till egen försörjning. Det är avgörande att såväl insats, tidpunkt och aktören är rätt, för att effekten ska bli den förväntade. För att det ska bli bästa möjliga effekt är det viktigt att göra rätt bedömning för vad som är rätt i varje enskilt fall.

*Nämndens arbete inom inriktningsmålet*

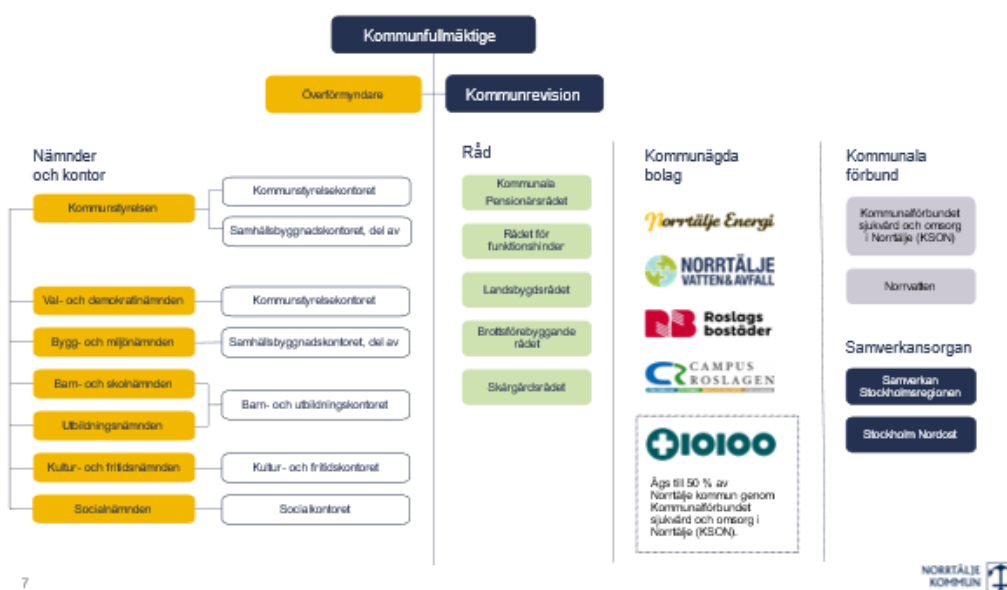


# Organisation, ledningsstruktur och arbetsgivarfrågor

## Attraktiv arbetsgivare

Valorganisation har personellt ansvar under valår.

## Nämndens organisation



Val- och demokratinämnden saknar egen tjänstemannaorganisation och är beroende av att kommunstyrelsekontoret avsätter personella resurser till nämndens förfogande. Kommunstyrelsekontoret stab och planeringschef är ansvarig chef för samordningen av verksamheten. Inför varje valår aktiveras valsamordningen som lånar in de resurser som krävs för att genomföra valen. Organisatoriskt är denna funktion en del av Stabs- och planeringsavdelningens kanslienheter.

## Sjukfrånvaro

### Nämndens sjukfrånvaro

Val- och demokratinämnden omfattas ej år 2025. Inför och under valår har nämnden utökat personellt ansvar för valorganisationen.

## **Målsättning och insatser avseende sjukfrånvaro**

### **Kompetensförsörjning**

#### **Nämndens personalomsättning**

Historiskt sett har personalomsättningen varit hög men för att säkerställa en god försörjning kommer kombinationsuppdrag att införas med start år 2025.

Val- och demokratinämnden omfattas ej år 2025. Endast inför och under valår har nämnden utökat personellt ansvar.

#### **Målsättning och insatser avseende kompetensförsörjning**

I syfte att realisera målbilden kring en hållbar kompetensförsörjning har kommunstyrelsekontoret påbörjat ett arbete med att dokumentera de processer som är kopplade till valadministrationen och ta fram rutiner för arbetsuppgifterna kopplade därtill. Genom att resurser lånas in från andra verksamheter under valåret innebär det också att det skapas en redundans inom organisationen och det blir en framöver en lärande organisation till rollen som valsamordnare.

#### **Målsättning och insatser avseende kompetensförsörjning**

I syfte att realisera målbilden kring en hållbar kompetensförsörjning har kommunstyrelsekontoret påbörjat ett arbete med att dokumentera de processer som är kopplade till valadministrationen och ta fram rutiner för arbetsuppgifterna kopplade därtill. Genom att resurser lånas in från andra verksamheter under valåret innebär det också att det skapas en redundans inom organisationen och det blir en framöver en lärande organisation till rollen som valsamordnare.

## Program för verksamhet som utförs av privata utförare

Fullmäktige ska varje mandatperiod anta ett program med mål och riktlinjer för verksamheter som utförs av privata utförare. Programmet ska även ange hur fullmäktiges mål och riktlinjer ska följas upp och hur allmänhetens insyn ska tillgodoses. Avsikten är att ett sådant program ska antas av kommunfullmäktige för implementering under 2025.

Programmen utformas ofta så att fullmäktige lämnar uppdrag till nämnderna att upprätta en plan för sin uppföljning. Nämnden och dess verksamheter ska därför ha beredskap för att under 2025 svara på ett sådant uppdrag och bereda samt anta en egen kontrollplan. I arbetet ingår även att fastställa en plan för återkopplingen till den politiska nivån i såväl ansvarig nämnd som till kommunfullmäktige.

## Kommande upphandlingar

Avtal/Projekt i behov av upphandling	Ansvarig avdelning	Önskat avtalsdatum
Troman förtroendemannaregister och arvodeshanteringssystem	Stab- och planeringsavdelningen	Avtal utgår 251231
Valman valförrättarregister och arvodeshanteringssystem	Stab- och planeringsavdelningen	Avtal utgår 251231
Nationella valdatasystemet Valid	Stab- och planeringsavdelningen	Avtal valår 2026

Förtroendeman register system kommer att upphandlas av Kommunstyrelsekontoret kansli enhet, som har objektägaransvaret.



## IT-utveckling

Som stöd för valadministrationen används primärt två system. Dels det nationella valdatasystemet Valid, dels systemet Valman. I Valman samlas alla uppgifter om de som arbetar som röstmottagare och underlättar administrationen av deras ersättning samt bemanningen vid respektive röstrings- och vallokal. Utöver det utgör även Troman ett viktigt system som används för att administrera de förtroendevaldas ersättning. Under 2025 kommer arbetet fortsätta med att utveckla en helt digital arvodeshantering, digital signering av protokoll och öka den digitala dokumentläsningen.

Se bilaga 2 för en komplett lista över system som nämnden arbetar med.

# Ekonomi

## Driftbudget

Driftbudget, tkr	Utfall 2023	Budget 2024	Budget 2025	Plan 2026	Plan 2027
Intäkter		2 000			
Kostnader	-1 405	-4 970	-1 990	-4 550	-2 190
varav kapitalkostnader					
<b>Netto</b>	<b>-1 405</b>	<b>-2 970</b>	<b>-1 990</b>	<b>-4 550</b>	<b>-2 190</b>
Förändring i tkr		-1 565	980	-2 560	2 360
Förändring i %		111,4	-33,00 %	128,64 %	-51,87 %

Val och demokratinämndens budgetram utökades år 2024 för att genomföra EU-val och till 2026 för att genomföra allmänna val. År 2025 som är ett mellanval år budgeten minskas budgetramen med -980 tkr.

## Ekonomiska förändringar

Verksamhetsförändring	Budget 2025	Plan 2026	Plan 2027
Prisuppräknig	-50	-60	-141
Genomförande av EU-val 2024	1 500		
0,5 tjänst för valförberedelse	-350		
Genomförande allmänna val 2026		-2 500	2 500
Lokalkostnader	-120		
<b>Summa förändring per år, tkr</b>	<b>980</b>	<b>-2 560</b>	<b>2 360</b>

**Prisuppräknig:** Prisuppräknig för år 2025 har gjorts med de procentsatser som satts under budgetprocessen (3,3 procent för löneökningar och 2,5 procent för internhyror och övriga kostnader). För år 2026 har nettoramen räknats upp med 3,0 procent och för år 2027 med 3,1 procent.

**Genomförande av EU-val 2024:** Återtagande av ramförstärkning inför 2024 för att genomföra EU-val.

**0,5 tjänst för valförberedelse:** Utökning av 0,5 tjänst nämndsekreterare för valförberedelse inför allmänna val 2026.

**Genomförande allmänna val:** Ramförstärkning för att genomföra allmänna val 2026.

**Lokalkostnader:** Tillgång till permanent lokal för valorganisationen som arbetsställe och för förvaring av valmaterial.

## Investeringar

Investeringar, tkr	2025	2026	2027
xxx			



xxx			
xxxx			
Xxxxx			
<b>Summa investeringar</b>			

Nämnden har för planperioden inga investeringar inplanerade.

# Bilagor

## Bilaga 1 - Indikatorer

I denna bilaga redovisas samtliga indikatorer som nämnden arbetar med tillsammans med definition och källhänvisning.

Indikator (KF)	Ansvarig avdelning
<b>1.1. En ekonomi i balans.</b>	
Budgetföljsamhet (grad av budgetavvikelse i % per nämnd).	
<b>2.2. Ta vara på digitaliseringens möjligheter i kontakten med invånare och företag.</b>	
Handläggningstiden till återkoppling för e-förslag.	
<b>Egen beskrivning:</b> Indikatorn är borttagen för uppföljning efter beslut mot bakgrund att målvärdet inte går att mäta. En ny modell för uppföljning har tagits fram för E-förslag enligt överenskommelse. Utvärdering för E-förslag riktlinjerna kommer genomföras under år 2025.	

Indikator (Nämnd)	Ansvarig avdelning
-------------------	--------------------

Verksamhetsmål	Ansvarig avdelning
----------------	--------------------

## Bilaga 2 - Nämndens system

Troman, förtroendemannaregister och arvodeshantering

Valman, valföretarregister och arvodeshantering

Valid, nationella valdatasystem

Platina – ärende, och beredningssystem

Intranät – webbåtkomst förtroendevald

Sammanträdesutrustning