



Barn-och utbildningskontoret

Handläggare: Ulla Wredle
Titel: Kvalitetsutvecklare
E-post: Ulla.wredle@norrtalje.se

Till: Barn-och skolnämnden

Svar till Skolinspektionen efter uppföljning av regelbunden tillsyn av Lommarskolan (Dnr 43-2018:10735)

Förslag till beslut

Barn- och skolnämnden besvarar Skolinspektionen enligt barn- och utbildningskontorets tjänsteutlåtande 2020-09-07.

Sammanfattning av tjänsteutlåtandet

Skolinspektionen begär att Norrtälje kommun, senast den 15 september 2020, ska redogöra för hur huvudmannen har, eller ska, komma tillrätta med de identifierade bristerna på Lommarskolan. Det gäller sju förelägganden inom fem områden, kartläggning av nyanländas kunskaper, betygssättning, studiero, elevhälsans förebyggande och hälsofrämjande arbete samt det systematiska kvalitetsarbetet. Norrtälje kommuns svar på samtliga områden innefattas av detta tjänsteutlåtande samt Lommarskolans kvalitetsrapport och arbetsplan.

Ärendet

Beskrivning

Skolinspektionen genomförde en regelbunden tillsyn av Lommarskolan i Norrtälje kommun under våren 2019. Skolinspektionen fattade den 5 juni 2019 beslut för Lommarskolan. Skolinspektionen genomförde därefter en uppföljning av de brister som framkom i det beslutet. Uppföljningen byggde på den redovisning av vidtagna åtgärder som Norrtälje kommun lämnade den 25 november 2019, samt kompletteringar som inkommit den 14 januari och 30 januari 2020. Uppföljningen byggde även på uppgifter som framkommit vid Skolinspektionens uppföljningsbesök den 14 januari 2020 och insamlad dokumentation under tillsynsbesöket. Enligt Skolinspektionen är samtliga brister inte tillfullo åtgärdade. Myndigheten begär därmed att Norrtälje kommun, senast den 15 september 2020, ska redogöra för hur huvudmannen har, eller ska, komma tillrätta med de identifierade bristerna på Lommarskolan. Följande brister är identifierade (notera att redovisningsdatum är framflyttat till den 15 september 2020):

Arbetsområde	Typ av ingripande	Senaste datum för redovisning
Undervisning och lärande		
I utbildningen tas hänsyn till elevers olika behov.	Föreläggande	2020-08-31
Bedömning och betygssättning		
Betyg beslutas om i enlighet med författningarnas krav.	Föreläggande	2020-08-31
Trygghet, studiero och åtgärder mot kränkande behandling		
Utbildningen utformas så att alla elever tillförsäkras en skolmiljö som präglas av trygghet och studiero.	Föreläggande	2020-08-31

Grundläggande förutsättningar för skolenheten		
Elevhälsan arbetar främst förebyggande och hälsofrämjande och stödjer elevernas utveckling mot utbildningens mål.	Föreläggande	2020-08-31
Styrning och utveckling av verksamheten		
Rektorn följer upp skolenhetens resultat, trygghet och studiero. Uppföljningen genomförs i relation till de nationella målen och dokumenteras.	Föreläggande	2020-08-31
Utifrån en analys av det som framkommer i uppföljningen beslutar rektorn om nödvändiga utvecklingsåtgärder, och dokumenterar de beslutade åtgärderna.	Föreläggande	2020-08-31
Rektorn planerar för genomförandet av utvecklingsåtgärder och genomför dessa. Planeringen och åtgärderna dokumenteras.	Föreläggande	2020-08-31

Lagkrav

Skollagen (2010:800)

Koppling till gällande styrdokument

Skollagen (2010:800)

Läroplanen för grundskolan

Grundskoleförordningen

Ekonomiska konsekvenser och riskanalys

Resursfördelning har skett för att kunna genomföra insatser i syfte att förbättra studieron på Lommarskolan. Centrala elevhälsan har också ökat bemanningen på Lommarskolan under föregående läsår. Andra insatser som genomförts eller är pågående kan genomföras inom befintlig budget.

Förvaltningens analys och slutsatser

Nedan följer huvudmannens svar på hur Lommarskolan ska komma tillrätta med identifierade brister.

1. Föreläggande inom undervisning och lärande

Norrtälje kommun ska se till att nyanlända elevers kunskaper kartläggs i enlighet med skolförfattningarna. I detta ingår:

- *Att en sådan kunskapsbedömning sker skyndsamt och senast inom två månader från det att eleven har tagits emot i Lommarskolan.*

Svar på Skolinspektionens föreläggande inom området

Huvudmannen har, med stöd av Skolverkets projekt "riktade insatser för nyanlända och flerspråkiga elevers lärande, inrättat en projektledartjänst på 50%, samordnare för nyanländas lärande, samt en projektanställd specialpedagog på 50%. Specialpedagogen har lång erfarenhet av att kartlägga nyanlända elevers kunskaper men även av att undervisa nyanlända elever. Inom projektet bistår två processledare från Skolverket med sin kompetens.

Projektet löper fr om 1 mars 2020 till den 28 feb 2021. Ansvarig för insatsen är samordnaren för nyanlända på Barn- och utbildningsförvaltningen och projektanställd specialpedagog

För att säkerställa att nyanlända elever får ett likvärdigt mottagande har vi tagit fram riktlinjer för mottagande och kartläggning. Utifrån riktlinjen har vi gjort en processbeskrivning i vårt styr- och ledningssystem, Skolfyren. Det är ett handfast stöd för rektor och personalen på en skola vid mottagande av en nyanländ. Där finns tydliga beskrivningar för mottagande, inskrivningssamtal, kartläggningar, rektors beslut om klass och årskursplacering, rätt till stöd, beslut om t ex svenska som andra språk, studiehandledning, anpassad- och prioriterad timplan. Vi har också tagit fram adekvata mallar och dokument som ett stöd för rektor.

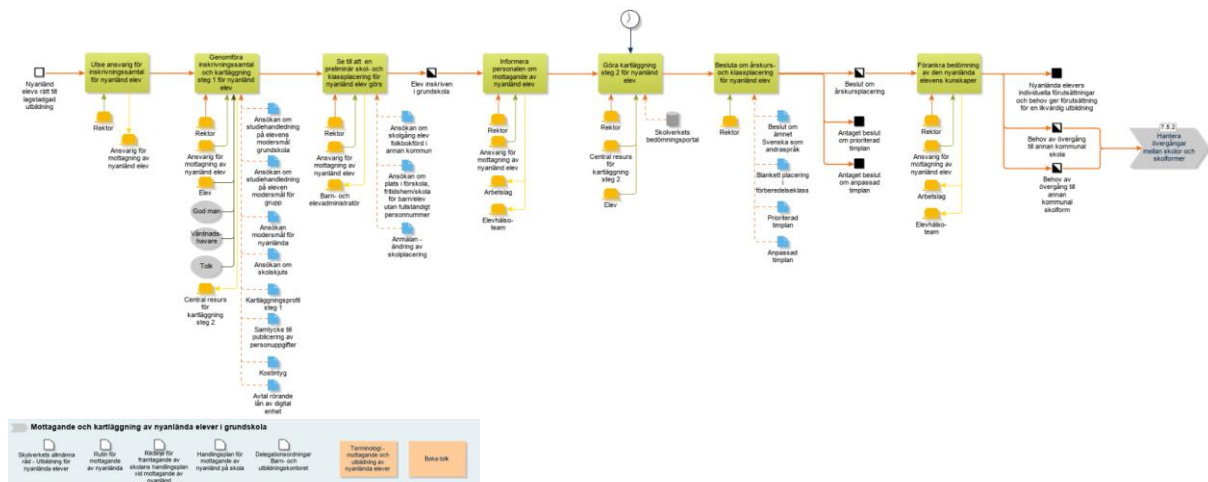
Inom projektet har Lommarskolan identifierats som en skola med stort behov av stöd av projektets resurser att skyndsamt kartlägga nyanlända elever. Under våren har specialpedagogen bistått Lommarskolan varje fredag med kartläggning men också med stöd till ordinarie personal.

Följande är genomfört under våren 2020.

- Bistått och utfört kartläggningar på redan inskrivna nyanlända elever på Lommarskolan.
- Planerat och genomföra en utbildningsinsats i mottagande, kartläggning och den fortsatta utbildningen för den nyanlända eleven.
- På grund av Coronapandemin har utbildningen skjutits fram till höstterminen. Första utbildningstillfället är den 3 september. Då deltar skolans rektor, elevhälsoteamet, speciallärare och lärare.
- Under mars genomfördes en digital kompetensutveckling för samtliga rektorer i kommunen angående kartläggningsmaterialet. Skolverkets egen expert inom området ansvarade för innehållet och deltog via ett digitalt verktyg.

Höstterminen 2020, nuläge och framåt

När nu höstterminen startar är alla nyanlända elever kartlagda enligt steg 2. Om och när Lommarskolan tar emot nya nyanlända elever anmäler rektor omgående det till samordnaren för nyanlända. Kartläggningen kommer då att göras av specialpedagog, skyndsamt enligt rutin, och resultatet av bedömningen överlämnas till rektor för vidare beslut om årskursplacering och den fortsatta utbildningen.



Figur 1. Beslutat process över hur mottagandet och kartläggning av nyanlända elevers kunskaper i grundskolan

2. Föreläggande inom Bedömning och betygsättning

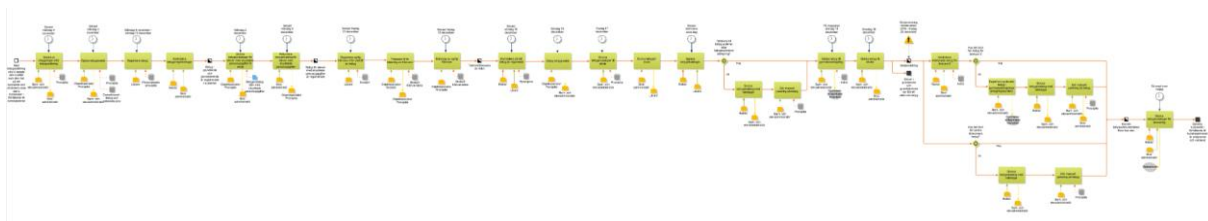
Norrtälje kommun ska se till att betyg sätts och betygskatalog förs på Lommarskolan i enlighet med skolförfattningarna. I detta ingår:

- Att rektorn ser till att betyg och noteringar förs in i betygskatalogen på ett korrekt sätt.

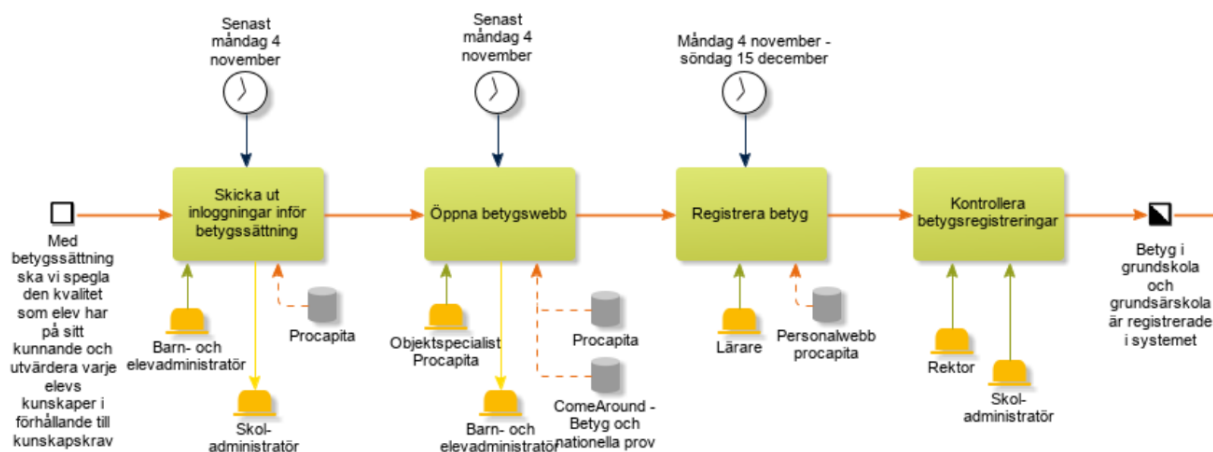
Svar på Skolinspektionens föreläggande inom området

Skolinspektionen har vid granskning av Norrtälje kommun konstaterat att Lommarskolan brister när det gäller rättssäker betygssättning. Framför allt riktar sig kritiken mot att undervisande lärare inte skriver på betygskatalogen i tid och/eller inte skrivit på överhuvudtaget.

Det ligger på rektors ansvar att se till att undervisande lärare i samtliga ämnen sätter betyg och därefter skriver under betygskatalogen i tid, men på huvudmannens ansvar att se till att rutinen fungerar så att skollag och skolförordningar följs. Norrtälje kommun har sedan tidigare en processbeskrivning om hur betygssättning ska gå till på ett rättssäkert sätt se figur 2.



Figur 2. Beslutat process över betygsättning.



Figur 3. Detalj av den första delen i processen.

För att garantera att Norrtälje kommun i framtiden inte brister när det gäller rättssäker betygssättning, inte bara på Lommarskolan utan alla grundskolor inom huvudmannens verksamhet, kommer skolchefen för grundskolan att ta upp frågan på rektorsmötet den 4/11-20 och i början av maj 2021. Under mötet kommer de lagstadgade rutiner som ligger till grund för myndighetsutövandet att sätta betyg att diskuteras. Det ligger på verksamhetschefen för grundskolans ansvar att påminna, utbilda och följa upp att rutinen följs och att rättssäkerhet råder när det gäller betygssättning. Verksamhetschefen för grundskolan i Norrtälje har redan nu lagt in betyg och betygskatalogen på dagordningen till rektorsmötet i november 2020.

Enheten för resultat- och analys kommer, med hjälp av barn- och elevadministrationen, att följa upp betygssättningen på Lommarskolan varje termin för att säkerställa att alla betyg är påskrivna och daterade vid terminens slut. Uppföljning för höstterminens betygssättning kommer att ske måndagen den 21 december 2020.

3. Föreläggande inom Trygghet, studiero och åtgärder för kränkande behandling

Norrtälje kommun ska se till att elever vid Lommarskolan har en skolmiljö som präglas av studiero. I detta ingår:

- *Att rektorn ger lärarna stöd och förutsättningar för att upprätthålla studieron.*

I arbetsplanen, bilaga 2, beskrivs vilka åtgärder som ska genomföras för att komma tillrätta med studieron. Framförallt är det den från förra läsåret nyinrättade socialpedagogen som ska arbeta tätt tillsammans med eleverna och elevhälsoteamet. Rektor har fördelat om resurser till gagn för det förebyggande arbetet kring studiero. Insatser genomfördes föregående år men Covid-19 pandemin påverkade insatsen negativt men också att nyckelpersoner slutade.

En insats som påbörjades under föregående läsår med planerade rastaktiviteter har fallit väl ut. Konflikter som startade på raster följer inte längre med in i klassrummet som de gjorde tidigare. Det medför i sin tur en lugnare start på lektionerna. I arbetsplanen för Lommarskolan beskrivs de planerade åtgärderna mer ingående.

4. Föreläggande inom grundläggande förutsättningar för skolenheten

Norrtälje kommun ska se till att elevhälsan vid Lommarskolan främst arbetar förebyggande och hälsofrämjande. I detta ingår:

- *Att elevhälsans samtliga kompetenser deltar i det förebyggande och hälsofrämjande arbetet.*

Svar på Skolinspektionens föreläggande inom området

Lommarskolan fick under vårterminen 2020 en egen kontaktperson på Centrala barn- och elevhälsan. Dennes funktion var att delta på EHT och bli en snabbare länk till de olika professioner som finns anställda centralt i Norrtälje kommun. Skolan har även gjort beställningar från den Centrala barn- och elevhälsan. Detta har gjorts på såväl individnivå som grupp- och organisationsnivå. Vid beställningar på alla nivåer lyfts ärendet hos den Centrala barn- och elevhälsan. Där beslutas sedan vilka olika professioner som passar bäst till att stödja just det ärendet. Då kan besluta tas om till exempel skolpsykolog ska delta i arbetet.

Vidare utökades tiden för skolsköterska och kurator så att de finns närvarande en extra dag i veckan. Skolan anställde även en socialpedagog för att delta i elevhälsans arbete och för att arbeta med elev-elev-relationer såväl förebyggande som av mer akut art.

Ansvariga

Ansvariga var Tf Rektor Ylva Erkas och enhetschef på Centrala barn- och elevhälsan Carina Forsberg. Här deltog såväl arbetsgruppen på Centrala barn- och elevhälsan som skolans Elevhälsoteam.

Tf Rektor Ylva Erkas anställde en socialpedagog. Utökningen av tid för kurator och skolsköterska gjordes gemensamt med enhetschef vid Centrala barn- och elevhälsan Carina Forsberg. Det arbetet inleddes vid terminsstarten vårterminen 2020 och kommer att fortsätta under läsåret 20-21. Anställning av personal samt utökning av tjänster genomfördes inför vårterminen 2020.

Utvärdering

Ansvarig för utvärdering av insatsen har varit Tf Rektor Ylva Erkas och enhetschef vid Centrala barn- och elevhälsan.

Utvärderingen av beställningar från Centrala barn- och elevhälsan samt kurator och skolsköterskas insats gjordes i maj. En enkät skickades ut till rektor. Denna enkät följdes upp av ett möte tillsammans med enhetschef vid Centrala barn- och elevhälsan. Utvärderingen tillsammans med den Centrala barn- och elevhälsan visar att skolan ännu inte är nöjda med den insats som kurator och skolsköterska har gjort när det gäller det främjande och förebyggande arbetet.

Utvärdering på skolan har gjorts vid terminens kvalitetsdagar, 7 januari, 23 mars och 15 juni 2020. Det har skett i nära samarbete med lärare och skolans Elevhälsoteam. Personalen gick då igenom de frågor som sedan låg till grund för skolans kvalitetsrapport. En analys gjordes som sedan lämnades till rektor.

Resultatet av insatsen

Insatsen med att få en egen kontaktperson påbörjades och upplevdes som mycket positivt. Ingången till Centrala- barn och elevhälsan blev tydligare.

I och med Covid-19 kunde inga fysiska träffar genomföras utan mötena fick ske digitalt. Detta i kombination med hög sjukfrånvaro såväl från kontaktperson som av personal vid skolan gjorde att de resultat vi ville uppnå ej uppfylldes fullt ut även om uppstarten blev lyckad.

De beställningar som gjordes av skolan på grupp- och organisationsnivå, där alla samlade professioner vid Centrala barn- och elevhälsan medverkade, kom aldrig till att faktiskt slutföras. Här drog till exempel handledning av NPF-pedagog, stöd med lärmiljö från arbetsterapeut och uppföljning av arbetet med bildstöd igång. Att de ej slutfördes berodde på Covid-19 då det ansågs som en fara för verksamheterna om centralt placerad personal åkte runt bland skolorna i kommunen.

Även om rektor utökade tiden för kurator och skolsköterska har detta ännu inte bidragit till ett förbättrat arbete med främjande och förebyggande insatser. Även hos denna personal var sjukfrånvaron i och med Covid-19 mycket stor.

Åtgärden med en kontaktperson på Centrala barn- och elevhälsan har bidragit till en större inblick i hur det främjande och förebyggande arbetet bedrivs på central nivå. Arbetet i skolans Elevhälsoteam har

fått bättre förutsättningar att kunna arbeta mer främjande och förebyggande nu när både kurator och skolsköterska finns på plats oftare.

Det fortsatta arbetet gentemot Centrala- barn och elevhälsan behöver bli bättre då det gäller transparens. I många fall upplever skolan det som att vi inte vet på vilket sätt de centralt placerade professionerna har bidragit till de insatser som sedan görs på skolan. Det främjande och förebyggande arbetet behöver bli mer synligt för alla på skolan. Som en del i detta behöver elevhälsan bli tydligare gentemot lärare med sitt uppdrag och vad de kan bidra med för kompetens. Elevhälsoteamet behöver förtydliga sina uppdrag i form av en arbetsplan som integreras med arbetslagets arbetsplan. I frågan om transparens från Centrala barn- och elevhälsan bedöms en plan vara framtagen till terminsstart vårterminen 21. Skolans Elevhälsoteams arbete kommer att uppfattas som mer synligt vid utvärdering vid terminsslut höstterminen 20.

Utvärdering kommer att ske tillsammans med enhetschef på Centrala barn- och elevhälsan. Personalen skattar vilken typ av inblick de har i det främjande och förebyggande arbetet på central nivå. Arbetsplanen för skolans elevhälsoteam tas fram i början av höstterminen 20 och utvärderas sedan v.44 och vid terminsslut.

5. Föreläggande inom styrning och utveckling av verksamheten

Norrtälje kommun ska se till att det systematiska kvalitetsarbetet på enhetsnivå på Lommarskolan bedrivs i enlighet med skolförfattningarna. I detta ingår:

- *Att elevernas upplevelse av studiero följs upp.*
- *Att rektorn med lärare och övrig personal analyserar uppföljningen av elevernas upplevelse av studiero.*
- *Att rektorn tillsammans med lärare och övrig personal analyserar vad som påverkar och orsakar skolans kunskapsresultat.*
- *Att rektorn utifrån analyserna beslutar om nödvändiga utvecklingsåtgärder.*
- *Att rektorn planerar för genomförandet av utvecklingsåtgärderna, innefattandes vem eller vilka som ansvarar för genomförandet.*
- *Att rektorn följer upp att utvecklingsåtgärderna genomförs.*
- *Att det systematiska kvalitetsarbetet dokumenteras.*

Svar på Skolinspektionens föreläggande inom området

Till detta svar bifogas Lommarskolan kvalitetsrapport, bilaga 1, där rektor tillsammans med lärare, skolsköterska, studiehandledare, lärarassistenter och specialpedagog analyserat läsårets resultat. Då rektor ansvarar för två skolor deltog hen under halva dagen på Lommarskolan. Som extra stöd deltog representanter från förvaltningen under kvalitetsdagarna.

Utifrån resultatanalysen har utvecklingsområden identifierats och en arbetsplan för hur skolan ska komma tillrätta med bristerna upprättats, bilaga 2. Utvärderingen genomfördes framförallt den 15 juni och bygger på resultat som insamlats under året inklusive uppföljningar från kvalitetsdagarna 7 januari och 23 mars. Underlaget är framförallt, betyg, enkäter, trygghetsvandring, elevhälsosamtal, intervjuer, Skolinspektionens förelägganden, utvecklingssamtal och lärloggar. Innan kvalitetsdagen hade lärare genomfört självskattningsverktyget: *Kolla din undervisning*. Arbetsplanen har arbetats fram under flera dagar vid läsårets start av hela arbetslaget samt rektor.

I arbetsplanen beskrivs vilka åtgärder som ska genomföras för att komma tillrätta med studieron. Framförallt är det den från förra läsåret inrättade socialpedagogen som ska arbeta tätt tillsammans med eleverna och elevhälsoteamet. Rektor har fördelat om resurser till gagn för det förebyggande arbetet kring studiero. Insatser genomfördes föregående år men Covid-19 pandemin påverkade insatsen negativt men också att nyckelpersoner slutade. En insats som infördes förra året med planerade rastaktiviteter har fallit väl ut. Konflikter som startade på raster följer inte längre med in i klassrummet som det gjorde tidigare. Vilket medför en lugnare start på lektionerna.

I kvalitetsrapporten samt i arbetsplanen för Lommarskolan beskrivs åtgärderna mer ingående.

Tidplaner

Ärendet behandlas vid barn- och skolnämndens sammanträde 2020-09-09

Jenny Nordström
Förvaltningsdirektör
Barn-och utbildningskontoret

Johan Kant
Skolchef
Barn-och utbildningskontoret

Bilagor

Bilaga 1 Kvalitetsrapport Lommarskolan

Bilaga 2 Arbetsplan Lommarskolan

Bilaga 3 Beslut efter uppföljning för förskoleklass och grundskola

Beslut skickas till

Statens Skolinspektion
Rektor på Lommarskolan
Registrator