

# Verksamhetsplan 2022-2024

Barn och Skolnämnd

Utkast 2022-01-17

NORRTÄLJE  
KOMMUN



# Innehåll

Vision och Värdegrund .....	3
Nämndens verksamhetsidé och verksamhetsområde .....	5
Nämndens inriktning 2022.....	6
Nämndens förutsättningar 2022.....	7
Mål, indikatorer och uppdrag.....	9
Målområde 1: Norrtälje kommun ska ha en sund och hållbar ekonomi.....	9
Nämndens bidrag till en positiv utveckling av målområde 1 och uppfyllelse av tillhörande inriktningsmål.....	9
1.1 Uppdrag och åtgärder till inriktningsmål en ekonomi i balans.....	9
Nämndens egna initiativ till inriktningsmål en ekonomi i balans .....	10
Indikatorer till inriktningsmål en ekonomi i balans.....	11
1.2 Uppdrag och åtgärder till inriktningsmål en effektiv verksamhet.....	11
Nämndens initiativ till inriktningsmål en effektiv verksamhet .....	11
Indikatorer till inriktningsmål en effektiv verksamhet.....	11
Målområde 2: Norrtälje kommun ska förvaltas och utvecklas på ett miljö- och klimatomfattigt hållbart sätt.....	12
Nämndens bidrag till en positiv utveckling av målområde 2 och uppfyllelse av tillhörande inriktningsmål.....	12
2.1 Uppdrag och åtgärder till inriktningsmål minska användningen av fossila bränslen.....	13
Indikatorer till inriktningsmål minska användningen av fossila bränslen.....	14
2.2 Uppdrag och åtgärder till inriktningsmål möjliggöra för energi, material och näringsämnen att ingå i kretslopp .....	14
Målområde 3: Norrtälje kommun ska ha en innovativ och serviceinriktad kommunal organisation – som sätter invånaren först .....	15
Nämndens bidrag till en positiv utveckling av målområde 3 och uppfyllelse av tillhörande inriktningsmål.....	15
3.1 Säkerställa att invånare och företag får snabb återkoppling och positivt bemötande i alla sina kontakter med kommunen.....	15
Nämndens initiativ till inriktningsmål säkerställa att invånare och företag får snabb återkoppling och positivt bemötande i alla sina kontakter med kommunen.....	15
3.2 Ta vara på digitaliseringens möjligheter i kontakten med invånare och företag .....	16
Nämndens egna initiativ till inriktningsmål ta vara på digitaliseringens möjligheter i kontakten med invånare och företag.....	16
Nämndens indikatorer till inriktningsmål ta vara på digitaliseringens möjligheter i kontakten med invånare och företag.....	17
3.3 Nämndens uppdrag och åtgärder till inriktningsmål införa, implementera och följa upp tjänstegarantier.....	17
Nämndens indikatorer till inriktningsmål införa, implementera och följa upp tjänstegarantier .....	17
Målområde 4: Norrtälje kommun ska vara en kunskapsinriktad skolkommun- där barn och unga rustas väl för framtiden och ges möjlighet att nå sin fulla potential .....	18
Nämndens bidrag till en positiv utveckling av målområde 4 och uppfyllelse av tillhörande inriktningsmål.....	18
4.1 Uppdrag och åtgärder till inriktningsmål skapa förutsättningar för höjda kunskapsresultat.....	18

Nämndens egna initiativ till inriktningsmål skapa förutsättningar för höjda kunskapsresultat .....	20
Indikatorer till inriktningsmål skapa förutsättningar för höjda kunskapsresultat .....	21
Nämndens verksamhetsmål till inriktningsmål skapa förutsättningar för höjda kunskapsresultat.....	21
<b>4.2 Nämndens uppdrag och åtgärder till inriktningsmål öka tryggheten och trivseln i skolan</b> .....	<b>23</b>
Nämndens indikatorer till inriktningsmål öka tryggheten och trivseln i skolan .....	23
Nämndens verksamhetsmål till inriktningsmål öka tryggheten och trivseln i skolan.....	23
4.3 Nämndens Uppdrag och åtgärder till inriktningsmål skapa en stödjande, uppmuntrande läromiljö .....	24
Nämndens verksamhetsmål till inriktningsmål skapa en stödjande, uppmuntrande läromiljö .....	28
Målområde 5 Norrtälje kommun ska vara en trygg och säker kommun i både vardag och kris .....	28
Nämndens bidrag till en positiv utveckling av målområde 5 och uppfyllelse av tillhörande inriktningsmål.....	28
5.2 Nämndens uppdrag och åtgärder till inriktningsmål öka tryggheten i hemmet, med särskilt fokus på kvinnor och äldre invånare .....	29
Målområde 6 Norrtälje kommun ska vara en sammanhållen och företagsvänlig kommun- där människor utvecklas och entreprenadskap uppmuntras.....	29
Nämndens bidrag till en positiv utveckling av målområde 6 och uppfyllelse av tillhörande inriktningsmål.....	29
Målområde 7 Norrtälje kommun ska vara en inkluderande kommun- som främjar människors livskvalitet, egenmakt och egenförsörjning .....	30
Nämndens bidrag till en positiv utveckling av målområde 7 och uppfyllelse av tillhörande inriktningsmål.....	30
7.1 Nämndens uppdrag och åtgärder till inriktningsmål främja egenförsörjning och integration.....	30
7.2 Nämndens uppdrag och åtgärder till inriktningsmål skapa förutsättningar för kultur- och fritidsaktiviteter som främjar ökad livskvalitet .....	31
7.4 Nämndens uppdrag och åtgärder till inriktningsmål rätt insats ska ges i rätt tid och av rätt aktör .....	31
Nämndens egna initiativ till inriktningsmål rätt insats ska ges i rätt tid och av rätt aktör ....	32
Ekonomi.....	33
Driftredovisning.....	33
Driftredovisning per verksamhet.....	33
Nämndens investeringar .....	34
Volymer .....	35
Risikanalys .....	37
Organisation och ledningsstruktur.....	38
Styrdokument av särskild betydelse.....	40
Kommunen som arbetsgivare .....	41

# Vision och Värdegrund

## Vår vision: GLOBAL LIVSSTIL, LOKALT LIV

Norrtälje har en vision om framtiden. Det är en vision både för Norrtälje som kommun och för kommunkoncernens organisation. Den pekar ut färdriktningen för vårt agerande på kort och lång sikt i vår strävan att skapa attraktionskraft, tillväxt och en kommun som ger möjlighet för alla invånare att leva det liv var och en vill leva. Alla kan och får vara med och bidra till utvecklingen.

## Frihet: Ditt sätt att leva

I Norrtälje kommun har du gott om svängrum att förverkliga dina drömmar, i såväl arbete som fritid. Här möter lugnet i naturen pulsen från Stockholm en spontanresa bort. Lev ut din frihet på stora ytor eller i liten vrå.

## Förtroende: Trygghet på dina villkor

I Norrtälje kommun är alla välkomna. Tillsammans utgör vi en stadig grund att stå på, där du har chansen att forma ditt eget liv, oavsett vem du är. Här finns mycket plats och många möjligheter.

## Framtid: Hållbar tillväxt i attraktiv miljö

Norrtälje är en kommun med gamla traditioner och nya idéer. Vi tar tillvara de historiska rötterna med blicken vänd framåt. Vi är driftiga och utvecklar vår framtid genom en levande vardag och hållbar utveckling av stad och landsbygd.

## Vår värdegrund

Värdegrunden är en viktig och avgörande del i arbetet med en hållbar styrning av kommunen. Den beskriver hur vi ser på dem som är berörda av vår verksamhet, den ger också uttryck för vår människosyn, vårt förhållningssätt och hur vi ständigt har kvalitet och effektivitet i fokus. Höga krav ställs på kommunen när det gäller dialog med invånare, individanpassning, externa kontakter, hög kvalitet och god service på de tjänster kommunen levererar. Denna utveckling kommer med all säkerhet att öka i takt med att nya generationer växer upp. I detta sammanhang är det viktigt att Norrtälje kommun utvecklar hela sin organisations förmåga att möta de växande behoven och förväntningarna. Grunden för detta är den vision och de värden som kommunen ska vila på.

## Invånaren först

Vi arbetar för invånaren. I Norrtälje kommun är vi lyhörda för möjligheter och lösningar som möter invånarens behov.

Det innebär att:

- vi alltid ska tänka vilket värde det ger för invånaren.
- vi har en tydlig, tillgänglig och transparent kommunikation.
- vi har ett professionellt, prestigelöst och gott bemötande.
- vi skapar tillit genom hög kvalitet i våra verksamheter.

### Allas lika värde

Alla bemöts och behandlas lika och på ett respektfullt och professionellt sätt. Alla har olika förutsättningar men lika värde. I Norrtälje kommun respekterar vi alla individer oavsett kön, könsidentitet eller könsuttryck, ålder, etnicitet, religion, funktionsnedsättning och sexuell läggning.

Det innebär att:

- vi har ett inkluderande förhållningssätt där alla ges samma möjligheter.
- vi arbetar aktivt för att alla ska uppleva en rättvis behandling.
- vi ser olikheter som en tillgång och styrka
- vi tänker och agerar ur ett jämställdhetsperspektiv.

### Höga förväntningar

Vi har höga förväntningar på såväl medarbetare som invånare. I Norrtälje kommun kan du förvänta dig en verksamhet med tydliga mål som möjliggör ett samhälle som är hållbart för framtiden.

Det innebär att:

- vi utgår från att alla kan och att alla vill.
- vi tar till vara på och skapar förutsättningar för kreativitet och uppmuntrar utveckling.
- vi ställer krav och erbjuder utmaningar.
- vi har en tillåtande attityd.

## Nämndens verksamhetsidé och verksamhetsområde

Barn- och skolnämndens uppdrag är att leda, samordna och utveckla verksamheten inom förskola, fritidshem, förskoleklass, grundskola, grundsärskola samt annan pedagogisk omsorg som erbjuds i stället för förskola och fritidshem. Barn- och skolnämnden fullgör Norrtälje kommuns uppgift som huvudman för de kommunala förskolorna och skolorna. Som huvudman ska nämnden följa upp verksamheten och fatta beslut hur den kommunala verksamheten ska organiseras, och hur resurserna ska fördelas inom respektive verksamhet. Barn- och skolnämnden fullgör även kommunens uppgift som utbudsansvarig, bidragsgivare till fristående verksamhet, samt som tillsynsmyndighet för den fristående verksamhet som kommunen enligt skollagen ska utöva tillsyn över. I denna uppgift ingår att godkänna enskilda som huvudmän för förskola, och besluta om rätt till bidrag för annan pedagogisk omsorg som erbjuds i stället för förskola och fritidshem.

Kommunens uppdrag att genomföra de nationellt beslutade utbildningar inom kommunens ansvarsområden, utifrån skollag och andra styrande dokument, är mycket omfattande. För att kunna erbjuda barn- och elever en utbildning med hög kvalitet behöver barn- och skolnämnden fortsatt fokusera på sitt kärnuppdrag. Utifrån kärnuppdraget behöver nämnden samverka med andra nämnder som stödjer verksamheten med olika stödfunktioner såsom it, fastigheter, lokalvård samt trygghet och säkerhet som bedrivs under kommunstyrelsens regi, men också andra nämnder som socialnämnden, kultur och fritidsnämnden samt teknik och klimatnämnden. En attraktiv förskola och skola har utöver kompetent personal också tillgång till lokaler som underhålls regelbundet, anpassas efter verksamheten, och som inte begränsar kvaliteten på utbildningen. I en förskola och skola med goda förutsättningar gällande lärmiljöerna får personalen möjlighet att bedriva en verksamhet med hög kvalitet.

Verksamheten omfattar ca 3000 barn 1–5 år inskrivna i förskoleverksamhet, och ca 6 850 elever i de obligatoriska skolformerna förskoleklass, grundskola och grundsärskola varav ca 3 000 också är inskrivna i fritidshemsverksamhet. Ca 50% av barnen i förskoleverksamheten går i fristående förskola. I Norrtälje kommun är huvudman för 31 förskoleenheter och 25 skolenheter. Kommunen har också 39 fristående förskolor, 9 verksamheter som bedriver pedagogisk omsorg och 10 fristående skolenheter. Ca 24% av eleverna i de obligatoriska skolformerna (förskoleklass, grundskola och grundsärskola) går i fristående skola.

## Nämndens inriktning 2022

Barn- och skolnämndens uppdrag är att säkerställa att alla barn och elever erbjuds en likvärdig utbildning med hög kvalitet utifrån nationellt beslutade mål. Nämnden ska ge förskolor och skolor transparenta och konkurrensneutrala förutsättningar att fullgöra det nationella uppdrag som ålagts huvudmannen. Det innebär att fördela resurser utifrån barnen och elevernas olika förutsättningar och behov samt ta beslut som skapar förutsättningar för likvärdig utbildning.

Inriktningen för barn- och skolnämndens verksamheter under perioden är fortsatt fokus på att skapa förutsättningar för höjda kunskapsresultat, ökad trygghet och trivsel i skolan, och en stödjande och uppmuntrande skolmiljö. Grunden för arbetet är ett systematiskt kvalitetsarbete och utveckling av elevhälsan och andra stödfunktioner. För att lyckas med kärnuppdraget måste barn- och skolnämnden också fortsätta arbetet med att åstadkomma en ekonomi i balans. För detta krävs en transparent, förutsägbar och accepterad resursfördelningsmodell och en effektiv användning av kommunens resurser i form av personal och lokaler. Det krävs också en tillförlitlig uppföljning av ekonomi och verksamhet.

Barn- och skolnämnden har identifierat flera kritiska framgångsfaktorer för att kunna erbjuda alla inskrivna barn och elever en utbildning av hög kvalitet utifrån de nationella målen:

- behörig personal med goda kunskaper om det nationella uppdraget,
- ledningsstrukturer som bidrar till personalens möjligheter att genomföra respektive utbildningar,
- goda lärmiljöer både ute och inne,
- samt ett välorganiserat systematiskt kvalitetsarbete som utgår från det nationella uppdraget på samtliga ansvarsnivåer.

Förutom kärnuppdraget och en ekonomi i balans ska nämnden även bidra till kommunens övriga övergripande mål, d.v.s. att minska användningen av fossila bränslen, säkerställa innovation och en hög kommunal servicenivå.

## Nämndens förutsättningar 2022

Coronapandemin under 2020–2021 har inneburit mycket stora påfrestningar på barn- och skolnämndens verksamheter utifrån såväl arbetsmiljö, pedagogiskt och ekonomiskt perspektiv. Personalen har tvingats ställa om arbetssätt och är på många håll hårt ansträngd, och det finns risk för påverkan på chefer, medarbetare, barn och elevers arbetsprestation, resultat och mående.

Från och med den 1 juli 2022 införs nya kursplaner för grundskolan och grundsärskolan. Alla ändringar ska börja gälla från höstterminen 2022. Det finns inga övergångsregler. Det innebär att alla lärare behöver genomgå kompetenshöjande insatser för att sätta sig in i förändringarna under vårterminen 2022. Barn- och skolnämnden behöver också ta höjd för att betygskriterierna kan komma att ändras. Regeringen har lämnat en proposition till riksdagen med förslag på ändringar i skollagen från den 1 juli 2022.

Det ekonomiska läget är fortsatt ansträngt, och nämnden redovisar ett negativt ekonomiskt resultat för 2021. Underskottet är dock till största del hänförligt till den kompensation som betalats ut till fristående verksamhet för tidigare års underskott, och balanseras i övrigt upp tack vare tillfälliga statliga och kommunala coronastöd, samt åtgärder för en ekonomi i balans som genomförts under 2021. Förutsättningarna för en ekonomi i balans från år 2022 har därmed förbättrats.

Barn- och utbildningskontoret har fått i uppdrag att senast i mars 2022 redovisa förslag till ny resursfördelningsmodell, som är bättre anpassad till nya krav och i större utsträckning kompenserar för skolenheters olika socioekonomiska och geografiska förutsättningar. Det är angeläget att översynen av resursfördelningsmodellen kan slutföras enligt plan, och användas som grund för resursfördelning inför budget 2023. De ekonomiska förutsättningarna och fördelningen av resurser måste utgå ifrån mer än bara antalet barn och elever. Resursfördelningen behöver ta hänsyn till att enhetskostnader till större del är fasta, så som lokaler, lokalsvård, pedagogisk personal och elevhälsa, det behövs t.ex. lika många klassrum, lärare, skolledare och elevhälsopersonal oavsett om en skolklass har 20 eller 28 elever i klassrummet. Om inte grupperna kan fyllas så kommer inte enheten få ekonomisk bäring på dem. Om efterfrågan på platser i kommunal regi minskar innebär detta också att lokalkostnaden per barn och elev i egen regi kommer att öka.

Kommunala huvudmän har till skillnad från enskilda huvudmän ett utbudsansvar vilket innebär en lagstadgad skyldighet att erbjuda alla barn i kommunen en ändamålsenlig placering från kommunikationssynpunkt, oavsett en individs svårigheter eller hinder. Den kommunala verksamheten måste därmed hålla med en organisation som ska ha i beredskap att ta emot nya elever. Betänkande av Utredningen om en mer likvärdig skola (SOU 2020:28) pekar på att detta ansvar skapar betydande merkostnader över tid. Kommunen behöver därmed ha en viss – och rimlig – överkapacitet i sina enheter, i syfte att säkra att alla barn och elever kan tas emot över tid oavsett barnkullars storlek och de fristående verksamheternas konkurrens. Utredningen föreslår därför en förändring av beräkningen av ersättningen till enskilda huvudmän där avdrag ska göras för de merkostnader som uppstår för den kommunala verksamheten. Skolenheternas organisation planeras i samband med budgetläggning och utifrån befolkningsprognoser. Därefter kan organisationens förutsättningar förändras under innevarande budgetår till följd av skolval och val av förskola, in- och utflyttning, förflyttning av barn och elever till följd av val samt etablering och avetablering av fristående verksamhet.



Antalet barn och elever i Norrtälje kommun fortsätter att öka, men ökningstakten är något nedskrivnen i förhållande till tidigare befolkningsprognoser. Nedskrivningen kommer att påverka planering och dimensionering av förskole- och skolplatser. Enligt befolkningsprognosen förväntas antalet barn i förskoleålder öka med 100 barn mellan 2021 och 2022. Ökningen förväntas framförallt ske i fristående regi. Minst en ny fristående huvudman (Jensen) planerar att starta förskoleverksamhet under 2022 med 140 platser vid fullt utbyggd verksamhet. Det är dock svårt att förutse i vilken takt etableringen sker, och angiven fördelning mellan fristående och kommunal regi under 2022 är osäker. Om övertalighet uppstår i den kommunala verksamheten så kommer den dock sannolikt att vägas upp mot nyanställningar hos fristående huvudmän.

Barn- och elevökningen sker inte helt proportionellt i kommunens olika delar. Det råder brist på skolplatser i Norrtälje tätort och på vissa orter samtidigt som det finns överkapacitet på andra. Flera skolor har bristande underhåll och uppfyller inte helt kraven för modern lärmiljö. Det försvårar god ekonomisk hushållning och förutsättningar att bedriva likvärdig utbildning. För att komma tillrätta med bristerna har barn- och skolnämnden beslutat om en Operativ lokalresursplan (OLRP) för nämndens ansvarsområden. Flera åtgärder har identifierats i planen och återfinns som uppdrag från kommunfullmäktige i Mål & Budget 2022–24. De förskolor och skolor som OLRP identifierat har behov av åtgärder finns beskrivna under målområde 4.

Barn- och skolnämnden kommer att fortsätta fokus på det systematiska kvalitetsarbetet samt resultatuppföljning för att få hela styrkedjan att arbeta enligt styrprocessen. En utvärdering av nuvarande process kommer att genomföras under första kvartalet 2022. Utifrån den utvärderingen kommer eventuellt huvudmannens riktlinjer för det systematiska kvalitetsarbetet att revideras. En större utbildningsinsats utifrån de riktlinjerna kommer att genomföras.

# Mål, indikatorer och uppdrag

## Målområde 1: Norrtälje kommun ska ha en sund och hållbar ekonomi

Ambitionsnivå 2030: Norrtälje kommun ska ha en stärkt ekonomi som skapar maximal nytta för invånarna.

---

### Inriktningsmål

---

1.1 En ekonomi i balans

1.2 En effektiv verksamhet

---

### Nämndens bidrag till en positiv utveckling av målområde 1 och uppfyllelse av tillhörande inriktningsmål

Barn- och skolnämndens resurser ska användas på ett sätt som ger alla barn och elever i kommunen tillgång till en likvärdig utbildning av hög kvalitet samtidigt som resurserna används ansvarsfullt och effektivt.

Detta kan uppnås med en förskole- och skolorganisation som möjliggör effektiva undervisningsgrupper i moderna och ändamålsenliga skollokaler, en väl genomtänkt resursfördelningsmodell och med fokus på de utvecklingsområden som identifieras inom ramen för det systematiska kvalitetsarbetet.

Barn- och skolnämnden ska samtidigt fullgöra kommunens s.k. "utbudsansvar" vilket handlar om att säkerställa en förskole- och skolorganisation som utifrån såväl geografiska som demografiska förutsättningar beaktar vad som är ändamålsenligt ur kommunikationssynpunkt för barn, elever och vårdnadshavare. Kommunen måste alltid ha beredskap att ta emot alla elever som är folkbokförda i kommunen och som önskar skolplacering i någon av kommunens skolor. Det gör att det inte är möjligt att organisera verksamheten fullt ut i effektiva barn- och undervisningsgrupper på alla kommunala skolor utifrån var familjer är bosatta, och var de önskar förskole- och skolplacering. Det är därför angeläget att en ny resursfördelningsmodell, som är bättre anpassad till nya krav och i större utsträckning kompenserar för skolenheters olika socioekonomiska och geografiska förutsättningar kan slutföras enligt plan, och användas som grund för resursfördelning inför budget 2023.

### 1.1 Uppdrag och åtgärder till inriktningsmål en ekonomi i balans

#### ***Se över hyressättningsmodellen och överför lokalansvaret för idrottshallar från Barn- och skolnämnden och Utbildningsnämnden till Kultur- och fritidsnämnden dygnet runt (som Barn- och skolnämnden och Utbildningsnämnden sedan förhyr per timme)***

Med överföring av lokalansvaret avses att förskole- och skolverksamheten endast betalar lokalhyra för den tid som lokalerna nyttjas av verksamheten. Som en följd bör även all uthyrning av lokaler till externa föreningar och organisationer ske via kultur- och fritidsnämnden.

I nuläget fördelas internhyreskostnaderna för idrottshallar lika (50/50) mellan kultur- och fritidsnämnden och barn- och skolnämnden oavsett hur mycket idrottshallarna nyttjas av förskolor och skolor. Genom en förändrad modell kommer de kommunala skolorna (egen regi) att betala för den tid som lokalerna används, och lokalkostnadskomponenten i barn- och elevpengen blir mer rättvisande.

Uppdraget bör även innefatta att lokalvården inräknas som en del i internhyran. Lokalvården i gymnastiksalar/idrottshallarna finansieras i dag genom barn- och elevpengen till förskola och skola, även den lokalvård som sker i anslutning till uthyrning av idrottshallar under kvällar och helger. Det innebär att lokalvårdsdelen i barn- och elevpengen sannolikt är för högt beräknad.

Även frågan om finansiering, underhåll och förvaring av utrustning och inventarier behöver utredas och bör ingå i uppdraget. I dagsläget finns inventarier och utrustning i idrottshallarna som används både av skolan inom ramen för undervisningen i idrott och hälsa, och av idrottsföreningar m.fl. under utövning av ideell verksamhet och andra aktiviteter. Denna utrustning finansieras i dag till viss del genom de kommunala skolornas läromedelsanslag.

Förväntad effekt av uppdraget: Tydligare ansvarsfördelning vid förhyrning av idrottshallar, lägre lokalkostnader för skollokaler och därmed lägre kostnader för lokalpeng, ökad likvärdighet.

Beslutsinstans: Kommunstyrelsen

Kvarvarande/nytt uppdrag	Bidrar till/Ansvarar för	Startdatum	Slutdatum
Nytt uppdrag	Bidrar till	2022-01-01	2022-04-30

Åtgärd	Ansvarig	Startdatum	Slutdatum
Utreda hyressättningsmodellen inkl. överföring av ansvar för idrottslokaler till Kultur- och fritidsnämnd.	Förvaltningschef BSN	2022-01-01	2022-03-31

**Beskrivning:**

Genomföra utredning av förslag på hyressättningsmodell med konsekvens-beskrivning utifrån Barn- och skolnämndens verksamhetsområde. Underlag klart till budgetdialog 2022, beslut fattas i Mål och Budget 2023–2025.

### Nämndens egna initiativ till inriktningsmål en ekonomi i balans

Nämndinitiativ	Ansvarig	Startdatum	Slutdatum
Ta fram nämndspecifika rutiner och riktlinjer avseende barn- och skolnämndens ekonomistyrning	Verksamhetschef Verksamhetsstöd & Kansli (BSN)	2022-07-01	2022-12-31

**Beskrivning:**

Uppdraget innebär att ta fram nämndspecifika rutiner och riktlinjer avseende barn- och skolnämndens ekonomistyrning, innefattande budget, uppföljning och prognos. Riktlinjer antas av barn- och skolnämnden under andra halvåret 2022.

Åtgärd	Ansvarig	Startdatum	Slutdatum
<b>Ta fram nämndspecifika rutiner och riktlinjer avseende barn- och skolnämndens ekonomistyrning</b>			
Upprätta riktlinjer för ekonomistyrning	Verksamhetschef Verksamhetsstöd & Kansli (BSN)	2022-07-01	2022-12-31

**Beskrivning:**

Riktlinjer ska antas av barn- och skolnämnden under hösten 2022.

## Indikatorer till inriktningsmål en ekonomi i balans

Indikator (KF)	Ansvarig	Utfall 2020	Prognos 2021	Mål 2021	Mål 2022	Mål 2023	Mål 2024
Budgetföljsamhet (grad av budgetavvikelse i % per nämnd)	Verksamhetschef Verksamhetsstöd & Kansli (BSN)	-2.9%	-1.1%	0.0%	0.0%	0.0%	0.0%

**Egen beskrivning:**

**Källa:** Ekonomisk redovisning. **Mätintervall:** Månadsvis

## 1.2 Uppdrag och åtgärder till inriktningsmål en effektiv verksamhet

### Nämndens initiativ till inriktningsmål en effektiv verksamhet

Nämndinitiativ	Ansvarig	Startdatum	Slutdatum
Ta fram tydliga kriterier som kan tillämpas för när förvaltningen ska initiera förslag till nedläggning av skolor och förskolor	Förvaltningschef BSN	2022-01-01	2022-12-31
Översyn av resursfördelningsmodell för samtliga skolformer	Verksamhetschef Verksamhetsstöd & Kansli (BSN)	2022-01-01	2022-03-31
Översyn riktlinjer för skolskjuts inkl. utreda förutsättningarna för att ändra skolskjutsarnas upptagningsområden för att hålla upp elevantalet på de minsta skolorna	Bitr. Verksamhetschef Grundskola	2022-01-01	2022-12-31

Åtgärd	Ansvarig	Startdatum	Slutdatum
Ta fram förslag till resursfördelningsmodell för samtliga skolformer	Verksamhetschef Verksamhetsstöd & Kansli (BSN)	2022-01-01	2022-04-30
Underlag för revidering av riktlinjer för skolskjutsen	Bitr. Verksamhetschef Grundskola	2022-01-01	2022-12-31
Genomföra enkätundersökning bland vårdnadshavare	Enhetschef Resultat & Analys BSN	2022-03-01	2022-06-30
Ta fram finansieringsmodell för resursskola	Verksamhetschef Verksamhetsstöd & Kansli (BSN)	2022-01-01	2022-04-30

### Indikatorer till inriktningsmål en effektiv verksamhet

Indikator (KF)	Ansvarig	Utfall 2020	Prognos 2021	Mål 2021	Mål 2022	Mål 2023	Mål 2024
Elever i årskurs 9 som uppnått gymnasiebehörighet, huvudman, andel %	Enhetschef Resultat & Analys BSN	86.1%	86.3%	87.5%	87.5%	90.0%	90.0%

**Egen beskrivning:**

**Källa:** KOLADA N15564 **Mätintervall:** 1 g per år delårsrapport 2

Lokalkostnadens andel av utbildningskostnaden (kommunal grundskola åk 1–9)	Verksamhetschef Verksamhetsstöd & Kansli (BSN)	18.7%	19.0%	19.0%	18.0%	17.0%	17.0%
--	--	-------	-------	-------	-------	-------	-------

**Egen beskrivning:**

**Källa:** N15509/N15508 **Mätintervall:** Årsredovisning

Indikator (KF)	Ansvarig	Utfall 2020	Prognos 2021	Mål 2021	Mål 2022	Mål 2023	Mål 2024
Kvalitetsindex förskola	Enhetschef Resultat & Analys BSN		51	51	Rikssnitt	Rikssnitt	Rikssnitt

**Egen beskrivning:**

**Källa:** KOLADA U11404 **Mätintervall:** 1 g per år, delår 2 efterföljande år

Kvalitetsindex kommunal grundskola F-9	Enhetschef Resultat & Analys BSN	51	50	Rikssnitt	Rikssnitt	Rikssnitt	Rikssnitt
--	----------------------------------	----	----	-----------	-----------	-----------	-----------

**Egen beskrivning:**

**Källa:** KOLADA U15401 **Mätintervall:** 1 g per år, delårsrapport 2 efterföljande år

Resursindex, förskola	Verksamhetschef Förskola	41	50	Rikssnitt	Rikssnitt	Rikssnitt	Rikssnitt
-----------------------	--------------------------	----	----	-----------	-----------	-----------	-----------

**Egen beskrivning:**

**Källa:** KOLADA U11001 **Mätintervall:** 1 g per år delårsrapport 2 efterföljande år

Resursindex, kommunal grundskola F-9	Enhetschef Resultat & Analys BSN	36	50	Rikssnitt	Rikssnitt	Rikssnitt	Rikssnitt
--------------------------------------	----------------------------------	----	----	-----------	-----------	-----------	-----------

**Egen beskrivning:**

**Källa:** KOLADA U15010 **Mätintervall:** 1 g per år, delårsrapport 2 efterföljande år

## Målområde 2: Norrtälje kommun ska förvaltas och utvecklas på ett miljö- och klimatområde

Ambitionsnivå 2030: Norrtälje kommun ska vara en kommun som ligger i nationell framkant på miljö- och klimatområdet

### Inriktningsmål

2.1 Minska användningen av fossila bränslen

2.2 Möjliggöra för energi, material och näringsämnen att ingå i kretslopp

2.3 Kommunens vattenförekomster ska uppnå god ekologisk och kemisk status senast 2021 eller 2027 (olika år beroende på vattenförekomst) Ingen av vattenförekomsternas status ska försämrats

2.4 Minimera risken för översvämningar vid skyfall

### Nämndens bidrag till en positiv utveckling av målområde 2 och uppfyllelse av tillhörande inriktningsmål

Barn- och skolnämndens verksamheter ska bidra till att inriktningsmålen 1 och 2 uppfylls. Detta sker genom åtgärder för att minska användningen av fossila bränslen, öka andelen närodlade och lokala produkter, och minska matsvinnet i måltidsverksamheten.

Inom barn- och skolnämndens verksamheter sker transporter fördelat på mattransporter, elevresor mellan undervisningslokaler och skolskjutsar som sker med anordnade transporter och ordinarie kollektivtrafik. Det sker även tjänsteresor där lärare, rektorer, övrig stödpersonal och administrativ personal reser mellan skolor i det dagliga arbetet. En stor del av dessa sistnämnda resor sker med egen bil, leasingbil eller med allmän kollektivtrafik, vilket försvårar uppföljning.

För anordnade transporter ligger en nyckel till lägre utsläpp i riktlinjerna för skolskjuts (avståndsgränser och väntetider) samt i avtalen med upphandlade entreprenörer, både vad avser organiseringen av transporterna (antal km) och vilka miljökrav som ställs. Även i detta avseende blir skolstrukturen, och att skolorna har de undervisningssalar som krävs en viktig

parameter. Moderna och effektiva lokaler innebär lägre driftskostnader och mindre resande mellan skolor p.g.a. avsaknad av specialsalar.

Matsvinnet ska följas upp och mätas i hela kedjan från produktion till servering, enligt Livsmedelsverkets riktlinjer. En viktig insats för att få ner matsvinnet är att fler förskolor och skolor får tillagningskök, vilket också ingår som prioriterade åtgärder inom ramen för den operativa lokalresursplanen och de lokalförsörjningsuppdrag som kommunfullmäktige beslutat om.

## 2.1 Uppdrag och åtgärder till inriktningsmål minska användningen av fossila bränslen

### **Aktivt bidra i arbetet med att främja närodlade och lokala produkter**

Barn och skolnämndens tolkning av uppdraget är att andelen närodlade och lokala produkter i ska öka och att fler lokala producenter ska kunna leverera produkter till kommunens skolmåltidsverksamhet.

Användning av mer lokala och närodlade produkter kräver en omställning och en övergång till fler "svenska" grödor i måltidsproduktionen, samt att alternativa tillagningsmetoder till "traditionella" svenska råvaror kan utvecklas. Säsongsanpassning av menyer kan ske i större utsträckning för att skapa måltider som främjar den lokala tillgången.

Nuvarande livsmedelsavtal går ut 2022 och ny upphandling har genomförts under 2021.

Kvarvarande/nytt uppdrag	Bidrar till/Ansvarar för	Startdatum	Slutdatum
Nytt uppdrag	Ansvarar för	2022-01-01	2022-12-31

Åtgärd	Ansvarig	Startdatum	Slutdatum
Implementera E-tjänst för lokala leverantörer	Måltidscontroller BSN	2022-01-01	2022-06-30

**Beskrivning:**

Uppstart och implementering av E-tjänst för lokala leverantörer.

Samverka med upphandlade leverantörer	Måltidscontroller BSN	2022-12-01	2022-12-31
---------------------------------------	-----------------------	------------	------------

**Beskrivning:**

På regelbunden basis samverka med upphandlade leverantörer för att möjliggöra för lokala leverantörer att leverera via grossist.

Delta vid lokalt anordnade livsmedelsforum	Måltidscontroller BSN	2022-12-01	2022-12-31
--	-----------------------	------------	------------

**Beskrivning:**

Lokal mässa planeras tillsammans med Näringslivsenheten.

## Indikatorer till inriktningsmål minska användningen av fossila bränslen

Indikator (KF)	Ansvarig	Utfall 2020	Prognos 2021	Mål 2021	Mål 2022	Mål 2023	Mål 2024
Andel fossilbränslefri energianvändning i upphandlade transporter i skolverksamheten (mattransporter, elevresor, skolskjuts)	Förvaltningschef BSN	u.s.	u.s.	u.s.	u.s.	u.s.	u.s.
<b>Egen beskrivning:</b> En översyn av avtalen för mattransporter, elevresor och skolskjuts behöver genomföras för att beskriva hur målsättning och uppföljning av den fossilbränslefria energianvändningen ska kunna göras.							
Matsvinn skolmåltider (g/portion)	Måltidscontroller BSN	70	60	53	50	48	46
<b>Egen beskrivning:</b> I den löpande uppföljningen görs mätning per skolform och per typ av kök (tillagnings- /mottagningskök) <b>Källa:</b> Egen mätning <b>Mätintervall:</b> 2 ggr per år, delårsrapporter							
Andelen kg CO <sub>2</sub> e per kg inköpta livsmedel i skolverksamheten	Verksamhetschef Verksamhetsstöd & Kansli (BSN)	1.85%	1.90%	1.90%	1.80%	1.80%	1.70%
<b>Egen beskrivning:</b> <b>Källa:</b> DKAB <b>Mätintervall:</b> 1 g per år Årsredovisning							

## 2.2 Uppdrag och åtgärder till inriktningsmål möjliggöra för energi, material och näringsämnen att ingå i kretslopp

### Minska matsvinnet i samband med skolmåltider

Matsvinnet ska följas upp och mätas i hela produktionskedjan från produktion till servering (tillagningsvinn, serveringssvinn och tallrikssvinn). Aktiviteter ska genomföras i syfte att minska matsvinnet i alla måltidsverksamheter

Kvarvarande/nytt uppdrag	Bidrar till/Ansvarar för	Startdatum	Slutdatum
Nytt uppdrag	Ansvarar för	2022-02-01	2022-12-31

Åtgärd	Ansvarig	Startdatum	Slutdatum
Genomföra informationsinsats riktad mot rektor i förskola och skola	Måltidscontroller BSN	2022-01-01	2022-12-31
<b>Beskrivning:</b> Öka kunskapen kring matsvinn och hållbarhetsfrågor kopplat till måltider.			
Implementera digital utbildningsportal kopplad till skolmåltider	Måltidscontroller BSN	2022-01-01	2022-12-31
<b>Beskrivning:</b> Verktyg för att utbilda kockar och måltidsbiträden, men även pedagoger, vikarier mm. som hanterar måltider.			
Genomföra mätningar minst 1 g per termin	Måltidscontroller BSN	2022-01-01	2022-12-31
<b>Beskrivning:</b> Egen mätning av matsvinn sker 1 gång per termin.			

## Målområde 3: Norrtälje kommun ska ha en innovativ och serviceinriktad kommunal organisation – som sätter invånaren först

Ambitionsnivå 2030: Norrtälje kommun ska vara en av Sveriges bästa servicekommuner

### Inriktningsmål

3.1 Säkerställa att invånare och företag får snabb återkoppling och positivt bemötande i alla sina kontakter med kommunen

3.2 Ta vara på digitaliseringens möjligheter i kontakten med invånare och företag

3.3 Införa, implementera och följa upp tjänstegarantier

### Nämndens bidrag till en positiv utveckling av målområde 3 och uppfyllelse av tillhörande inriktningsmål

För att klara de utmaningar som en växande kommun ställs inför, och en ökad efterfrågan på kommunala välfärdstjänster såsom förskola och skola krävs att barn- och skolnämnden kan möta invånarnas förväntningar och behov, och att verksamheterna så långt det är möjligt kan tillhandahålla en effektiv service där invånarna har förtroende för kommunen som huvudman, och upplever att verksamheten håller hög kvalitet. Det kräver en transparent, effektiv och rättssäker handläggning av ärenden, och ett professionellt bemötande i alla kontakter med kommunens invånare.

#### 3.1 Säkerställa att invånare och företag får snabb återkoppling och positivt bemötande i alla sina kontakter med kommunen

Samtliga anställda inom barn- och utbildningskontoret ska ha grundläggande kunskap om den lagstiftning som styr kommunal verksamhet, såsom kommunallagen, förvaltningslagen samt offentlighets- och sekretesslagen.

Förvaltningslagen ställer krav på snabb, effektiv och transparent handläggning av ärenden. Återkoppling till invånare på frågor som ställs till Norrtäljekommun ska göras inom en arbetsdag. Om frågan inte kan besvaras genast ska en tydlig angivelse göras av när nästa återkoppling kommer att ske.

#### Nämndens initiativ till inriktningsmål säkerställa att invånare och företag får snabb återkoppling och positivt bemötande i alla sina kontakter med kommunen

Nämndinitiativ	Ansvarig	Startdatum	Slutdatum
Höja kompetensnivån inom barn- och utbildningskontoret vad avser relevant lagstiftning och inom ärendeberedning	Verksamhetschef Verksamhetsstöd & Kansli (BSN)	2022-01-01	2022-12-31

##### Egen beskrivning:

Samtliga anställda inom barn- och utbildningskontoret ska ha grundläggande kunskap om den lagstiftning som styr kommunal verksamhet, såsom kommunallag, förvaltningslag samt offentlighets- och sekretesslag.

Åtgärd	Ansvarig	Startdatum	Slutdatum
<b>Höja kompetensnivån inom barn- och utbildningskontoret relevant lagstiftning och inom ärendeberedning</b>			
Ärendehandbok	Enhetschef Kansli BSN	2022-01-01	2022-12-31
Framtagande av digital plattform för kunskapsutveckling	Enhetschef Kansli BSN	2022-01-01	2022-12-31



### 3.2 Ta vara på digitaliseringens möjligheter i kontakten med invånare och företag

Viktiga utgångspunkter i arbetet med kommunens fortsatta digitalisering är att med invånarna i fokus införa digitaliserade tjänster som förbättrar och underlättar kontakten med invånare och företag, samtidigt som ett personligt och behovsanpassat bemötande möjliggörs. Det fortsatta digitaliseringsarbetet ska balansera nya digitala möjligheter och kommunens nuvarande förutsättningar, identifiera effekthemtagningar och åtgärda hinder för att nå dessa samt involvera slutanvändare redan i designfasen av olika digitaliseringsinitiativ.

#### Nämndens egna initiativ till inriktningsmål ta vara på digitaliseringens möjligheter i kontakten med invånare och företag

Nämndinitiativ	Ansvarig	Startdatum	Slutdatum
Säkerställa IT-teknik och bredbandskapacitet som en förutsättning för att utveckla undervisningsformer	Bitr. Verksamhetschef Grundskola	2022-01-01	2022-12-31

**Beskrivning:**

Åtgärd i handlingsplan för landsbygd och skärgård i Norrtälje kommun

Implementera digitaliseringsplanen	Enhetschef IT-pedagogiska enheten BSN	2022-01-01	2022-12-31
------------------------------------	---------------------------------------	------------	------------

**Beskrivning:**

Barn- och skolnämnden antog i december 2021 Strategisk digitaliseringsplan för förskola och grundskola i Norrtälje kommun. Planen baseras på Nationell digitaliseringsstrategi för skolväsendet, och ger stöd i ett långsiktigt förändringsarbete där digitaliseringens möjligheter tas tillvara så att ett bättre lärande kan uppnås. I planen tydliggörs förväntningar på alla nivåer i styrkedjan samt hur uppföljning ska ske.

Aktiviera portföljstyrning	Verksamhetschef Verksamhetsstöd & Kansli (BSN)	2022-01-01	2022-12-31
----------------------------	--	------------	------------

**Beskrivning:**

Under 2022 kommer Norrtälje Kommun att implementera portföljstyrning i hela organisationen. Det övergripande arbetet leds av kommunens CIO. Portföljstyrning är en metod för att ge ledningen kontroll över organisationens IT objekt. Genom att hantera IT objekten på rätt sätt kommer organisationen att kunna maximera de ekonomiska fördelarna samtidigt som riskerna kan begränsas.

Åtgärd	Ansvarig	Startdatum	Slutdatum
Utvärdera fjärrundervisning	Verksamhetschef grundskola	2022-01-01	2022-12-31

**Beskrivning:**

Handlingsplan för landsbygd och skärgård i Norrtälje kommun innehåller som åtgärd att genomföra pilotprojekt med fjärrundervisning enligt skollagen. Innan pilotprojekt genomförs ska erfarenheter från den fjärrundervisning som bedrivits under pandemin utvärderas.

Åtgärd implementera digitaliseringsplanen	Enhetschef IT-pedagogiska enheten BSN	2022-01-01	2022-12-31
---	---------------------------------------	------------	------------

**Beskrivning:**

Stag 1 - kartläggning av pedagogiska och tekniska behov och förutsättningar i verksamheten. Denna kartläggning genomförs i samverkan med Skolverket.  
Stag 2. Efter kartläggningen tas en implementeringsplan tillsammans med verksamheten.

Åtgärd aktivera portföljstyrning	Enhetschef IT-pedagogiska enheten BSN	2022-01-01	2022-12-31
----------------------------------	---------------------------------------	------------	------------

**Beskrivning:**

IT-objektet "Barn- och Utbildningsadministration" är bemannad och agerar utifrån en objektplan. I objektplanen är leveranserna tydliga och budgeterade. En styrgrupp träffas 8 ggr under året för att styra IT objektet i rätt riktning.

Inventering av IT-teknik och bredbandskapacitet vid samtliga skolenheter.	Enhetschef IT-pedagogiska enheten BSN	2022-07-01	2022-12-31
---	---------------------------------------	------------	------------

**Beskrivning:**

Åtgärd enligt handlingsplan för landsbygd och skärgård i Norrtälje kommun.

### Nämndens indikatorer till inriktningsmål ta vara på digitaliseringens möjligheter i kontakten med invånare och företag

Indikator (KF)	Ansvarig	Utfall 2020	Prognos 2021	Mål 2021	Mål 2022	Mål 2023	Mål 2024
Användande av digitala tjänster (ledtid kontakt med skolsköterska och skolkurator digital elevhälsa antal timmar vardagar)	Enhetschef IT-pedagogiska enheten BSN		24h	24h	24h	24h	24h

Källa: Egen mätning Mätintervall: 2 ggr per år, delårsrapporter

Återkopplingstid för klagomål (antal dagar)		u.s.	10	10	10	10	8
---	--	------	----	----	----	----	---

Källa: Egen mätning Mätintervall: 2 ggr per år, delårsrapporter

Bemötandenöjdhet gällande klagomåls-hantering (andel)		u.s.	80,0%	80,0%	85,0%	90,0%	95,0%
---	--	------	-------	-------	-------	-------	-------

Källa: Egen mätning Mätintervall: 2 ggr per år, delårsrapporter

### 3.3 Nämndens uppdrag och åtgärder till inriktningsmål införa, implementera och följa upp tjänstegarantier

**De nämnder som ännu inte infört tjänstegarantier ska implementera tjänstegarantier före halvårsskiftet 2022. De nämnder som har tjänstegarantier ska aktivt följa upp dessa**

Barn- och skolnämnden har per 31/12 2021 infört 3 tjänstegarantier inom områdena förskola, fritidshem och godkännande av huvudman för fristående förskola.

Åtgärd	Ansvarig	Startdatum	Slutdatum
Uppföljning av tjänstegarantier	Verksamhetschef Verksamhetsstöd & Kansli (BSN)	2022-01-01	2022-12-31

**Beskrivning:**

Beslutade tjänstegarantier ska följas upp i samband med delårsrapport och årsredovisning.

### Nämndens indikatorer till inriktningsmål införa, implementera och följa upp tjänstegarantier

Indikator (KF)	Utfall 2020	Prognos 2021	Mål 2021	Mål 2022	Mål 2023	Mål 2024
Efterlevnad av tjänstegarantier Källa: Egen mätning Mätintervall: 2 ggr, delårsrapport	100%	100%	100%	100%	100%	100%

## Målområde 4: Norrtälje kommun ska vara en kunskapsinriktad skolkommun- där barn och unga rustas väl för framtiden och ges möjlighet att nå sin fulla potential

Ambitionsnivå 2030: Norrtälje kommun ska vara en av Sveriges bästa skolkommuner

### Inriktningsmål

4.1 Skapa förutsättningar för höjda kunskapsresultat

4.2 Öka tryggheten och trivseln i skolan

4.3 Skapa en stödjande, uppmuntrande läromiljö

### Nämndens bidrag till en positiv utveckling av målområde 4 och uppfyllelse av tillhörande inriktningsmål

Utbildningen inom skolväsendet syftar till att barn och elever ska inhämta och utveckla kunskaper och värden. Den ska främja alla barns och elevers utveckling och lärande samt en livslång lust att lära. Alla elever ska oberoende av geografisk hemvist och sociala och ekonomiska förhållanden, ha lika tillgång till utbildning.

I läroplanerna regleras skolans värdegrund och uppdrag samt övergripande mål som anger inriktningen för skolans arbete.

Utöver skollag, läroplan och andra nationellt styrande dokument har kommunfullmäktige fastställt inriktningsmål och uppdrag som syftar till att förbättra förutsättningarna för att nå de nationella målen för respektive skolform för kommunen som skolhuvudman. Fullmäktiges inriktningsmål och uppdrag ska i enlighet med huvudmannens ansvar överensstämja med de utvecklingsområden som utbildningarnas systematiska kvalitetsarbete identifierat.

#### 4.1 Uppdrag och åtgärder till inriktningsmål skapa förutsättningar för höjda kunskapsresultat

**Erbjuda nyanlända barn möjlighet att delta i förskoleverksamhet upp till 40 timmar per vecka och att genomföra särskilda informationsinsatser för att få fler barn till nyanlända att delta i förskoleverksamheten minst 15 timmar i veckan. Detta i syfte att ge nyanlända barn bättre möjligheter att lära sig svenska och för att ge nyanlända föräldrar mer tid att ägna sig åt integrationsfrämjande åtgärder**

Erbjuda nyanlända barn möjlighet att delta i förskoleverksamhet upp till 40 timmar per vecka och att genomföra särskilda informationsinsatser för att få fler barn till nyanlända att delta i förskoleverksamheten minst 15 timmar i veckan. Detta i syfte att ge nyanlända barn bättre möjligheter att lära sig svenska och för att ge nyanlända föräldrar mer tid att ägna sig åt integrationsfrämjande åtgärder.

Kvarvarande/nytt uppdrag	Bidrar till/Ansvarar för	Startdatum	Slutdatum
Nytt uppdrag	Ansvarar för	2022-01-01	2022-12-31

Åtgärd	Ansvarig	Startdatum	Slutdatum
Kartläggning av nuläge	Verksamhetschef Förskola	2022-01-01	2022-06-30

#### Beskrivning:

Fler barn till nyanlända deltar i förskoleverksamheten minst 15 timmar i veckan. En kartläggning genomförs under våren 2022 för att säkerställa att rätt insatser planeras för att få fler nyanlända barn i förskoleverksamhet.

### **Utbilda fler gruppleddare i föräldraskapsstöd och kontinuerligt föräldrastöd samt genomföra föräldrautbildningar**

Uppdrag kopplat till handlingsplan för psykisk hälsa.

Kvarvarande/nytt uppdrag	Bidrar till/Ansvarar för	Startdatum	Slutdatum
Nytt uppdrag	Bidrar till	2022-01-01	2022-12-31

Åtgärd	Ansvarig	Startdatum	Slutdatum
Gruppleddare ABC	Verksamhetschef Elevhälsan (CBEH)	2022-01-10	2022-12-31

**Beskrivning:**

Föräldrastödjare är anställda på TiNK som ansvarar för utbildningarna. Inom barn- och utbildningskontoret finns flera gruppleddare men de har i nuläget inte möjlighet att avsätta tid för att utbilda föräldrar. I nuläget ligger det inte i deras tjänster. Barn- och utbildningskontoret bjuds in till möten med föräldrastödjarna och deltar i den mån möjlighet finns.

### **Genomföra en satsning på skolbiblioteken**

Planeringsdirektiven innehåller en ramökning på 2 mnkr för satsning på skolbiblioteken. Anslaget har räknats in i skolpengen för grundskolan. Satsningen finansieras genom höjning av komponenten för lärverktyg i elevpengen som hittills inte innehållit någon särskild komponent för skolbibliotek. Satsningen ska utgå ifrån att stärka kvaliteten på skolbiblioteksverksamheten samt öka likvärdigheten. Under 2021–2022 ska en kultur- och biblioteksplan upprättas på såväl huvudmannanivå som skolenhetsnivå. Arbetet sker inom ramen för det systematiska kvalitetsarbetet.

Kvarvarande/nytt uppdrag	Bidrar till/Ansvarar för	Startdatum	Slutdatum
Nytt uppdrag	Ansvarar för	2022-01-01	2022-12-31

Åtgärd	Ansvarig	Startdatum	Slutdatum
Ta fram strategisk åtgärdsplan	Bitr. Verksamhetschef Grundskola	2022-01-10	2022-12-31

### **Utreda förutsättningar för att införa en resursförskola**

Under 2021 utreddes förutsättningar och behov för en kommunal resursskola för elever i grundskola. Barn- och utbildningskontoret har tidigare identifierat behov av en resursförskola, framför allt i Hallstaviksområdet. Under 2022 utreds behov av en resursförskola och hur den kan organiseras och finansieras.

Kvarvarande/nytt uppdrag	Bidrar till/Ansvarar för	Startdatum	Slutdatum
Nytt uppdrag	Ansvarar för	2022-01-01	2022-12-31

Åtgärd	Ansvarig	Startdatum	Slutdatum
Genomföra utredning av resursförskola	Enhetschef resultat & analys	2022-07-01	2022-12-31

### Genomföra extra utbildningsinsatser för eleverna till följd av fjärr- och distansundervisning under pandemin

Pandemins effekter befaras bli långsiktiga och det är därför inom ramen för det systematiska kvalitetsarbetet och som ett led mot att erbjuda kvalitativ undervisning avgörande att fortsatt kartlägga och sätta in insatser för att kompensera för dessa. Bedömningen är att det är av största vikt att ha beredskap för fortsatt kommunalt extra coronastöd för insatser som kan behövas längre fram.

Kvarvarande/nytt uppdrag	Bidrar till/Ansvarar för	Startdatum	Slutdatum
Nytt uppdrag	Ansvarar för	2022-01-01	2022-12-31

Åtgärd	Ansvarig	Startdatum	Slutdatum
Nulägesbedömningar och analyser	Verksamhetschef Grundskola	2022-01-01	2022-12-22

**Beskrivning:**

Workshoppar med rektorer och annan aktuell personal för att göra nulägesbedömningar av pandemins effekter.

### Nämndens egna initiativ till inriktningsmål skapa förutsättningar för höjda kunskapsresultat

Nämndinitiativ	Ansvarig	Startdatum	Slutdatum
Upprätta kultur- och biblioteksplaner	Verksamhetschef grundskola	2022-01-01	2022-12-31

**Beskrivning:**

Under 2022 kommer skolan inom ramen för det systematiska kvalitetsarbetet att upprätta en biblioteks- och kulturplan på huvudmannanivå och skolenhetsnivå. Planen ska utgå ifrån enheternas nuläge, förutsättningar och kommande behov inom området. Planen ska skapa förutsättningar för en ändamålsenlig samverkan mellan barn- och skolnämnden och kultur- och fritidsnämnden.

Initiativet anses slutfört när barn- och skolnämnden beslutat om en skolbiblioteks- och kulturplan på huvudmannanivå och alla skolenheter har en lokal skolbiblioteks- och kulturplan.

Åtgärd	Ansvarig	Startdatum	Slutdatum
<b>Upprätta kultur- och biblioteksplan</b>			
Ta fram skolbiblioteks- och kulturplan	Bitr. verksamhetschef grundskola	2022-01-01	2022-04-30

**Beskrivning:**

Framtagandet av planen ska föregås av en utredning av samt nulägesbeskrivning av grundskolornas skolbibliotek. Nulägesbeskrivningen presenteras för barn- och skolnämnden i januari 2022.

Åtgärden anses slutförd när en strategisk skolbiblioteks- och kulturplan på huvudmannanivå tagits fram av projektgruppen under vårterminen 2022.

Underlag för samarbete mellan BSN och KoF	Bitr. verksamhetschef grundskola	2022-01-01	2022-06-15
---	----------------------------------	------------	------------

**Beskrivning:**

I samband med framtagandet av skolbiblioteks- och kulturplan på huvudmannanivå ska projektgruppen ta fram ett underlag för att skapa förutsättningar för en ändamålsenlig samverkan mellan barn- och skolnämnden och kultur- och fritidsnämnden för att utveckla skolbiblioteken och kulturaktiviteter inom grundskolan.

Åtgärden anses slutförd när underlaget är framtaget och presenterat för barn- och skolnämnden

Implementering av skolbiblioteks- och kulturplan på skolenheterna	Bitr. verksamhetschef grundskola	2022-05-01	2022-12-31
---	----------------------------------	------------	------------

**Beskrivning:**

När barn- och skolnämnden beslutat om skolbiblioteks- och kulturplan på huvudmannanivå ska den göras känd bland medarbetarna på skolenheterna under vårterminen. Under höstterminen ska varje skolenhet ta fram en lokal skolbiblioteks- och kulturplan för enheten.

## Indikatorer till inriktningsmål skapa förutsättningar för höjda kunskapsresultat

Indikator (KF)	Ansvarig	Utfall 2020	Prognos 2021	Mål 2021	Mål 2022	Mål 2023	Mål 2024
Andel (%) elever som anser att man kan arbeta i lugn och ro på lektionerna, kommunala skolor	Enhetschef Resultat & Analys BSN	Åk 5: 58,3%	Åk 5: 73,0%	Åk 5: 60,0%	75%	75%	80%
		Åk 9: 57,0%	Åk 9: 59,0% (utfall 2021)	Åk 9: 60,0%			

**Egen beskrivning:**

**Källa:** Norrtäljeenkäten **Mätintervall:** 1 g per år delårsrapport 1

Andel (%) elever som tycker att skolarbetet stimulerar elevens lust att lära mer	Enhetschef Resultat & Analys BSN	Åk 5: 56,3%	Åk 5: 70,0%	Åk 5: 57,0%	70,0%	75,0%	80,0%
		Åk 9: 50,0%	Åk 9: 35,0% (utfall 2021)	Åk 9: 50,0%			

**Egen beskrivning:**

**Källa:** Norrtäljeenkäten **Mätintervall:** 1 g per år, delårsrapport 1

Andel (%) lärare (heltidstjänster) med lärarlegitimation och behörighet i minst ett ämne i kommunala skolor	Enhetschef Resultat & Analys BSN	68.7%	70.0%	Rikssnitt	Rikssnitt	Rikssnitt	Rikssnitt
---	----------------------------------	-------	-------	-----------	-----------	-----------	-----------

**Egen beskrivning:**

**Källa:** KOLADA N15814 **Mätintervall:** 1 g per år, delårsrapport 2

## Nämndens verksamhetsmål till inriktningsmål skapa förutsättningar för höjda kunskapsresultat

Verksamhetsmål	Ansvarig
Digitala verktyg i en digital förskola	Verksamhetschef Förskola
<b>Beskrivning:</b> Alla barn får den utbildning de har rätt till utifrån att förskolornas pedagoger erbjuder alla barn samma möjligheter till utveckling, lärande och lek inom det digitala området	
Hållbar utveckling i förskolan	Verksamhetschef Förskola
<b>Beskrivning:</b> Alla förskollärare och barnskötare har en djupförståelse av innebörden av begreppet hållbar utveckling och vad det innebär för arbetet i förskolan.	
Undervisning i förskolan	Verksamhetschef Förskola
<b>Beskrivning:</b> Oavsett vilken förskola eller arbetslag en pedagog arbetar i ska förskollärare/barnskötare ha en djupförståelse av begreppen undervisning, utbildning och omsorg. All personal förstår den nya läroplanen utifrån praxisteori.	
En god arbetsmiljö för elever och personal	Verksamhetschef Grundskola

**Beskrivning:**

Det ska råda studiero och arbetsro för elever och lärare på alla kommunala skolor.

Resultatuppföljning i skolan

Verksamhetschef Grundskola

**Beskrivning:**

Alla lärare och rektorer ska följa upp elevernas resultat i syfte att utveckla och förbättra utbildningen.

Utveckling av undervisningen i fritidshemmet

Verksamhetschef Grundskola

**Beskrivning:**

Utveckling av undervisning på samtliga fritidshem i enlighet med skollagens definition.

Åtgärd	Ansvarig	Startdatum	Slutdatum
--------	----------	------------	-----------

**Digitala verktyg i en digital förskola**

Workshoppar och nätverk

Verksamhetschef Förskola

2021-09-01

2022-06-30

**Beskrivning:**

För att anse att målet är nått ska de digitala verktygen vara en naturlig del i vardagen och de används för att göra undervisningen mer tillgänglig för alla barn, där barnen är aktiva deltagare och producenter.

**Hållbar utveckling i förskolan**

Förskolan i fokus

Verksamhetschef Förskola

2021-09-01

2022-12-22

**Beskrivning:**

Insatsen kommer att leda till att arbetslagens planeringar och uppföljningar i Unikum visar på en medvetenhet i arbetet med hållbar utveckling.

Det kommer också att leda till att hållbar utveckling och jämställdhet avspeglas tydligt i lärmiljöer och material både inne och ute på förskolorna.

**Undervisning i förskolan**

Lpfö-18 Från teori till praktik för nyanställda

Verksamhetschef Förskola

2021-09-01

2022-12-22

**Beskrivning:**

Alla barnskötare och förskollärare granskar kontinuerligt sin praktik utifrån den nya läroplanen med hjälp av teori och genom att synliggöra sin praktik och analysera den utifrån läroplanens intentioner, reflektera och utifrån detta systematiskt utveckla sina arbetssätt och förhållningssätt.

**En god arbetsmiljö för elever och personal**

Värdegrunden ska genomsyra utbildningen

Verksamhetschef Grundskola

2021-09-01

2022-12-22

**Beskrivning:**

Alla vuxna i skolan bemöter eleverna utifrån elevernas mognad och mottaglighet. Skolmiljön blir lugnare och studieron ökar för både elever och lärare.

**Resultatuppföljning i skolan**

Utbildning i resultatuppföljning

Verksamhetschef Grundskola

2021-09-01

2022-12-23

**Beskrivning:**

Samtliga rektorer och lärare känner till och använder resultatuppföljning i sitt uppdrag.

**Utveckling av undervisningen i fritidshemmet**

Arbetsgrupp för att synliggöra elevernas kunskapsutveckling

Bitr. Verksamhetschef Grundskola

2021-09-01

2023-06-15

**Beskrivning:**

Eleverna har ett ökat inflytande och delaktighet och måluppfyllelse.

Vårdnadshavarna har större insyn och delaktighet i utbildningen.

Personalen har bättre förutsättningar att genomföra sitt uppdrag. Personalen har större förståelse för varandras uppdrag - fritidshem skola.

Kompetensutveckling av personal

Verksamhetschef Grundskola

2021-09-01

2022-06-15

**Beskrivning:**

Planeringar av undervisningen inom fritidshemmet utgår från specifika nationella mål

Undervisningen inom fritidshemmet utvärderas utifrån målen och bestäms redan när aktiviteterna planeras.

Indikator	Ansvarig	Utfall 2020	Prognos 2021 (Utfall 2021)	Mål 2021	Mål 2022	Mål 2023	Mål 2024
<b>Verksamhetsmål (Nämnd)</b>							
Andel elever som har godkänt i Svenska åk 6	Verksamhetschef Grundskola	91,4%	92,1%	91.8%	93.0%	95.0%	97.0%
<b>Egen beskrivning:</b>							
<b>Källa:</b> KOLADA (N15488) <b>Mätintervall:</b> 1 g per år, delårsrapport 2							
Andel elever som har godkänt i Matematik åk 6	Verksamhetschef Grundskola	88,5%	87,0%	86.7%	88.0%	89.0%	90.0%
<b>Egen beskrivning:</b>							
<b>Källa:</b> KOLADA (N15485) <b>Mätintervall:</b> 1 g per år, delårsrapport 2							

#### 4.2 Nämndens uppdrag och åtgärder till inriktningsmål öka tryggheten och trivseln i skolan

##### *Se över hur de samverkande nämnderna ska arbeta med utgångspunkt i skolhuvudmannens möjlighet att uppfylla nationella mål för verksamheten och med barnens och elevernas bästa i fokus*

Under 2022 ska all samverkan ske med det systematiska kvalitetsarbetet som grund. Alla insatser ska utgå ifrån kärnverksamhetens behov och kunskapen och medvetenheten runt det gemensamma ansvaret behöver öka.

Förvaltning och nämnd kommer under året att delta i de dialoger som initieras av kommunstyrelsekontoret för att nå högre kvalitet i utbildningarna.

#### Nämndens indikatorer till inriktningsmål öka tryggheten och trivseln i skolan

Indikator (KF)	Utfall 2020	Prognos 2021 (Utfall 2021)	Mål 2021	Mål 2022	Mål 2023	Mål 2024
Andel elever som känner sig trygga i skolan, kommunala skolor	80,0% (Vågavisa Enkäten)	80.8%	85,0 %	100.0%	100.0%	100.0%
<b>Källa:</b> Norrtäljeenkäten <b>Mätintervall:</b> 1 g per år, delårsrapport 1						
Andel föräldrar som tycker att deras barn är trygga i förskolan, kommunala förskolor	97.0%	95.0%	97.0%	96.0%	97.0%	97.0%
<b>Källa:</b> Norrtäljeenkäten <b>Mätintervall:</b> 1 g per år, delårsrapport 1						

#### Nämndens verksamhetsmål till inriktningsmål öka tryggheten och trivseln i skolan

Verksamhetsmål	Ansvarig
Ökad närvaro i skolan	Verksamhetschef Grundskola
<b>Beskrivning:</b> Alla elever ska närvara i utbildningen.	
Psykosociala insatser i skolan	Verksamhetschef Elevhälsan (CBEH)
<b>Beskrivning:</b> Ökat psykosocialt stöd i skolan med fokus på hälsofrämjande och förebyggande insatser.	



Åtgärd	Ansvarig	Startdatum	Slutdatum
<b>Ökad närvaro i skolan</b>			
Närvaroteam för ökad närvaro i skolan	Verksamhetschef Grundskola	2021-09-01	2022-12-23
<b>Beskrivning:</b> Minskad frånvaro, ökad trivsel och ökad måluppfyllelse. Ökad likvärdighet genom följsamhet till gemensamma rutiner. Arbetsplan finns bifogat.			
<b>Psykosociala insatser i skolan</b>			
Basprogram för skolkuratorer	Verksamhetschef Elevhälsan (CBEH)	2022-01-01	2022-12-31
<b>Beskrivning:</b> Implementering av redan framtaget basprogram för skolkuratorer.			

Indikator	Utfall 2020	Prognos 2021	Mål 2021	Mål 2022	Mål 2023	Mål 2024
<b>Verksamhetsmål (Nämnd)</b>						
Antal elever med upprepad frånvaro där utredning påbörjats						
<b>Källa: Egen mätning Mätintervall:</b>						

#### 4.3 Nämndens Uppdrag och åtgärder till inriktningsmål skapa en stödande, uppmuntrande läromiljö

##### **Skapa ett projekt för att organisera och samordna alla skolutredningsuppdragen i syfte att styra, leda och samordna de enskilda uppdragen och skapa en helhetsbild under 2022**

Barn- och utbildningskontoret avsätter personella resurser för samtliga lokalprojekt som nämnden ska bidra till under 2022. En kontaktperson kommer att arbeta tillsammans med representanter för kommunstyrelsen och teknik- och klimatnämnden för att skapa synergieffekter inom nämndernas gemensamma uppdrag.

Kvarvarande/nytt uppdrag	Bidrar till/Ansvarar för	Startdatum	Slutdatum
Nytt uppdrag	Bidrar till	2022-01-01	2022-12-31

Åtgärd	Ansvarig	Startdatum	Slutdatum
Skapa kontaktyta /arbetsgrupp för fastighetsfrågor kopplat till OLRP och strategisk skolutvecklingsplan	Enhetschef Resultat & Analys	2022-01-01	2022-12-31

##### **Utreda förutsättningen för nya lokaler med kapacitet om 90–120 platser för Parkens förskola**

Parkens förskola ingår som prioriterad satsning i OLRP. Under 2022 kommer fastighetskontoret tillsammans med barn- och utbildningskontoret att utreda hur och när en ny kommunal förskola kan stå på plats. Verksamhetslokalerna är i mycket dåligt skick.

Kvarvarande/nytt uppdrag	Bidrar till/Ansvarar för	Startdatum	Slutdatum
Nytt uppdrag	Bidrar till	2022-01-01	2022-12-31

### **Utreda förutsättningen för en utökning av antalet platser vid grundsärskolan**

Uppdraget ingår som en del i nämndens OLRP. Grundsärskolans lokalbehov behöver betraktas både utifrån ett kortsiktigt och långsiktigt perspektiv. I samarbete med fastighetsavdelningen kommer en mindre kortsiktig lösning att tas fram. En större utredning av hur grundsärskolans behov ska mötas långsiktigt kommer också att genomföras i fastighetsavdelningens regi under året.

Kvarvarande/nytt uppdrag	Bidrar till/Ansvarar för	Startdatum	Slutdatum
Nytt uppdrag	Bidrar till	2022-01-01	2022-12-31

### **Fortsätta genomförandet av skolgårdslyftet**

Under 2021 har insatser genomförts för att förbättra utemiljön vid kommunens skolor. Fokus har varit på att ge incitament till mer fysisk aktivitet hos eleverna, trygghetsskapande åtgärder och en god miljö för undervisning utomhus. Teknik- och klimatnämnden har under 2021 haft ett anslag på 1 mnkr till förfogande för åtgärder inom ramen för "skolgårdslyftet".

Skolgårdslyftet fortsätter 2022. Barn- och skolnämnden har fått utökad investeringsram med 1 mnkr som ska användas för att förbättra utemiljön vid kommunens förskolor och skolor.

De investeringar som genomförts inom ramen för skolgårdslyftet kommer att rapporteras till nämnden i slutet av 2022 eller början av 2023.

Kvarvarande/nytt uppdrag	Bidrar till/Ansvarar för	Startdatum	Slutdatum
Nytt uppdrag	Ansvarar för	2022-01-01	2022-12-31

Åtgärd	Ansvarig	Startdatum	Slutdatum
Hantera äskanden inom ramen för skolgårdslyftet	Bitr. Verksamhetschef Grundskola	2022-01-01	2022-06-30

#### **Beskrivning:**

Information går ut till rektorerna inom förskolan och grundskolan om skolgårdslyftet i början av vårterminen. De får sedan äska om insatser inom ramen och kriterierna för skolgårdslyftet under vårterminen. Lokalsamordnare ansvarar för beredning och sammanställning av önskemål samt föredrar dem för verksamhetscheferna för förskolan och grundskolan som beslutar om vilka insatser som ska beviljas.

### **Ta fram förslag till en ny kostpolicy**

En kostpolicy för måltidsverksamheten för förskola och skola tas fram under 2022.

Effekt: Tydliggöra ambitionsnivå för skolmåltidsverksamheten för verksamheter, vårdnadshavare, elever, externa utförare och leverantörer. Underlag för resursfördelning. Stöd vid upphandling. Öka medvetenheten kring hållbarhet, miljö- och klimatpåverkan, hälsosam livsstil och goda matvanor.

Tidplan: Kostpolicy framtagen 2 september 2022. Beslut barn- och skolnämnden 3 oktober 2022.

Kvarvarande/nytt uppdrag	Bidrar till/Ansvarar för	Startdatum	Slutdatum
Nytt uppdrag	Ansvarar för	2022-01-01	2022-12-31

Åtgärd	Ansvarig	Startdatum	Slutdatum
--------	----------	------------	-----------

Genomföra workshops med representanter för nämnd och verksamhetsföreträdare	Måltidscontroller BSN	2022-03-01	2022-06-30
---	-----------------------	------------	------------

**Beskrivning:**

Genomföra workshops med representanter för nämnd och verksamhetsföreträdare. Samla in idéer och tankar kring kostpolicyens innehåll och användningsområden.

Upprätta förslag till kostpolicy	Måltidscontroller BSN	2022-01-01	2022-12-31
----------------------------------	-----------------------	------------	------------

**Beskrivning:**

Kostpolicy antas av barn- och skolnämnden under andra halvåret 2022.

**Projektera för att utöka kapaciteten vid Svanberga skola med fler lektionssalar och grupprum, ytterligare matsal samt att omvandla mottagningsköket till ett tillagningskök**

Planeringsdirektiven innehåller en ramökning på 2,1 mnkr för etablering av paviljonger vid Svanberga skola 2020–2024.

Ingår som prioriterad satsning i OLRP. Skolan har högt söktryck och matsalssituationen är mycket ansträngd. En utökning av lokalytorna är nödvändig för att säkra en god utbildning för eleverna på skolan, samt en god arbetsmiljö för all personal. En utredning över hur skolan kan få flera klassrum samt ett tillagningskök med en tillhörande matsal ska initieras så snart som möjligt.

Kvarvarande/nytt uppdrag	Bidrar till/Ansvarar för	Startdatum	Slutdatum
Nytt uppdrag	Bidrar till	2022-01-01	2022-12-31

**Projektera för en sammanhållen förskola i Svanberga med kapacitet om 90–120 platser**

Svanberga ingår som prioriterad satsning i OLRP. Den kommunala förskoleverksamheten i Svanberga bedrivs i dagsläget på två skilda fysiska platser, varav en i paviljong. Möjliga och lämpliga placeringar av en sammanhållen förskola i Svanberga ska utredas, och nya lokaler för förskola med kapacitet om 90–120 platser bör uppföras för att möjliggöra samlokalisering.

Kvarvarande/nytt uppdrag	Bidrar till/Ansvarar för	Startdatum	Slutdatum
Nytt uppdrag	Bidrar till	2022-01-01	2022-12-31

**Genomföra en förstudie för en sammanhållen F-9 skola i Älmsta (Elmsta skola, fastighet Älmsta 3:41)**

Ingår som prioriterad satsning i OLRP.

En förstudie för en sammanhållen F-9 skola i Älmsta genomförs under året.

Kvarvarande/nytt uppdrag	Bidrar till/Ansvarar för	Startdatum	Slutdatum
Nytt uppdrag	Bidrar till	2022-01-01	2022-12-31

### **Utreda förutsättningen för att utöka kapaciteten vid Elmsta förskola till 90–120 platser**

Planeringsdirektiven innehåller en ramökning på 2,5 mnkr för etablering av paviljonger vid Älmsta förskola 2022–2024.

Ingår som prioriterad satsning i OLRP. Platssituationen för förskoleverksamheten i Älmsta är i nuläget akut varför tillfälliga paviljonger är en lösning i avvaktan på utredningen om sammanhållen F-9 skola och utbyggd förskola.

Kvarvarande/nytt uppdrag	Bidrar till/Ansvarar för	Startdatum	Slutdatum
Nytt uppdrag	Bidrar till	2022-01-01	2022-12-31

Åtgärd	Ansvarig	Startdatum	Slutdatum
Utreda behov av paviljong	Verksamhetschef Förskola	2022-01-01	2022-03-15

**Beskrivning:**

Beslut om en tillfällig paviljonglösning bör fattas senast 15 mars.

### **Genomföra en förstudie för att erbjuda fler skolplatser vid Norrgärdet och att ersätta paviljonger med nya permanenta lokaler**

Parkens förskola ingår som prioriterad satsning i OLRP. Under 2022 kommer fastighetskontoret tillsammans med barn- och utbildningskontoret att utreda hur och när en ny kommunal förskola kan stå på plats. Verksamhetslokalerna är i mycket dåligt skick.

Kvarvarande/nytt uppdrag	Bidrar till/Ansvarar för	Startdatum	Slutdatum
Nytt uppdrag	Bidrar till	2022-01-01	2022-12-31

### **Utreda förutsättningen för att utöka kapaciteten vid Skebo förskola**

Skebo förskola ingår som prioriterad satsning i OLRP. Antalet platser vid Skebo förskola behöver utökas. Nuvarande förskolelokaler saknar tillräcklig kapacitet. Under 2022 kommer fastighetskontoret i samarbete med barn- och utbildningskontoret att utreda hur och när förskolan kan byggas ut.

Kvarvarande/nytt uppdrag	Bidrar till/Ansvarar för	Startdatum	Slutdatum
Nytt uppdrag	Bidrar till	2022-01-01	2022-12-31

### **Utreda förutsättningen för nya lokaler med kapacitet om 90–120 platser för Skarsjö förskola**

Ingår som prioriterad satsning i OLRP. Verksamhetslokalerna är i mycket dåligt skick. Nya lokaler för förskola med kapacitet om 90–120 platser bör uppföras.

Kvarvarande/nytt uppdrag	Bidrar till/Ansvarar för	Startdatum	Slutdatum
Nytt uppdrag		2022-01-01	2022-12-31

### **Utreda förutsättningen för en sammanhållen förskola i Bergshamra med kapacitet om 90–120 platser**

Länna förskola ingår som prioriterad satsning i OLRP. Nuvarande förskolelokaler saknar tillräcklig kapacitet. En paviljong har satts upp för att lösa kapacitetsproblemen. Den paviljongen står för långt borta från förskolan för att kunna samarbeta organisatoriskt vilket blir kostnadsdrivande. Under 2022 ska fastighetskontoret i samarbete med barn- och utbildningskontoret att utreda hur lokalkapaciteten ska kunna tillgodoses och avyttra paviljongen.

Kvarvarande/nytt uppdrag	Bidrar till/Ansvarar för	Startdatum	Slutdatum
Nytt uppdrag	Bidrar till	2022-01-01	2022-12-31

### Utreda förutsättningen för en utbyggnad och upprustning av Länna skola

Länna skola ingår som prioriterad satsning i OLRP. Skolan är i behov av upprustning och en utredning behövs för att se över hur lokalerna kan byggas ut och/eller utnyttjas optimalt. Riala skolas årskurs 4–6 kan komma att succesivt behöva flytta till Länna skola för att frigöra plats i Riala.

Kvarvarande/nytt uppdrag	Bidrar till/Ansvarar för	Startdatum	Slutdatum
Nytt uppdrag	Bidrar till	2022-01-01	2022-12-31

### Nämndens verksamhetsmål till inriktningsmål skapa en stödjande, uppmuntrande läromiljö

Verksamhetsmål	Ansvarig
Samverkan mellan fritidshem och skola	Verksamhetschef Grundskola

#### Beskrivning:

Ökad samverkan mellan skola och fritidshem för att stödja elevernas utveckling och lärande.

Åtgärd	Ansvarig	Startdatum	Slutdatum
<b>Samverkan mellan fritidshem och skola</b>			
Strukturerad rastverksamhet	Verksamhetschef Grundskola	2021-09-01	2022-12-31

#### Beskrivning:

Rastverksamheten är strukturerad med genomtänkta syften för elevernas utevistelse och rast samt att lärandetillfällen skapas för bland annat samarbete, rörelseglädje och kommunikation. Det innebär i sin tur ett förebyggande arbete mot utanförskap och mobbning samt inkludering av elever som av olika anledningar har svårt för lekkoder.

## Målområde 5 Norrtälje kommun ska vara en trygg och säker kommun i både vardag och kris

Ambitionsnivå 2030: Norrtälje kommun ska vara Sveriges tryggaste kommun

### Inriktningsmål

- 5.1 Stärka tryggheten på gator och torg i hela Norrtälje kommun
- 5.2 Öka tryggheten i hemmet, med särskilt fokus på kvinnor och äldre invånare
- 5.3 Säkerställa en god kommunal servicenivå även vid störningar och kriser

### Nämndens bidrag till en positiv utveckling av målområde 5 och uppfyllelse av tillhörande inriktningsmål

Trygghetsmål för förskola och skola följs upp under målområde 4.

## 5.2 Nämndens uppdrag och åtgärder till inriktningsmål öka tryggheten i hemmet, med särskilt fokus på kvinnor och äldre invånare

### **Öka medvetenheten kring våld i nära relationer, med extra fokus på ungdomar**

Detta uppdrag hör till medborgarlöfte framtaget tillsammans med polisen.

Kvarvarande/nytt uppdrag	Bidrar till/Ansvarar för	Startdatum	Slutdatum
Nytt uppdrag	Bidrar till	2022-01-01	2022-12-31

Åtgärd	Ansvarig	Startdatum	Slutdatum
Insatser för att öka medvetenheten om våld i ungas nära relationer	Verksamhetschef Elevhälsan (CBEH)	2022-01-01	2022-12-31

#### **Beskrivning:**

Insatser genomförs inom ramen för pågående arbetsgrupp (skolkuratorer).

## Målområde 6 Norrtälje kommun ska vara en sammanhållen och företagsvänlig kommun- där människor utvecklas och entreprenadskap uppmuntras

Ambitionsnivå 2030: Norrtälje kommun ska vara Sveriges mest företagsvänliga och mest populära landsortskommunen

#### **Inriktningsmål**

- 6.1 Främja växande företag och få till stånd fler företagsetableringar som skapar arbetstillfällen
- 6.2 Aktivt verka för att förbättra transportinfrastrukturen och påskynda bredbandsutbyggnaden i kommunen
- 6.3 Utveckla Norrtälje som besökskommun och aktivt skapa förutsättningar för ytterligare utveckling av landsbygds- och skärgårdsturismen

### **Nämndens bidrag till en positiv utveckling av målområde 6 och uppfyllelse av tillhörande inriktningsmål**

Skolan i Norrtälje kommun ska erbjuda kontaktytor mot det lokala näringslivet för ett ömsesidigt utbyte för att säkerställa att alla elever får en god grund för kommande utbildnings- och yrkesval. Skollagen ställer krav på att elever i grundskolan erbjuds praktisk arbetslivsorientering (PRAO) under minst 10 dagar från och med årskurs 8. Även elever i grundsärskolan ska erbjudas PRAO. En förutsättning för att alla elever ska kunna erbjudas en väl fungerande PRAO och få inblick i hur arbetslivet fungerar, och hur arbetet i specifika branscher går till, är att det finns intresse och vilja från lokala företag och arbetsgivare att ta emot elever som ska fullgöra sin PRAO. Det förutsätter en nära samverkan mellan kommunen som skolhuvudman och lokala arbetsgivare.

Norrtälje kommun har genom barn- och utbildningskontoret avtal med Ung Företagsamhet (UF) omfattande såväl grundskolan som gymnasieskolan.

Barn- och skolnämnden har inga uppdrag från kommunfullmäktige under målområde 6.

## Målområde 7 Norrtälje kommun ska vara en inkluderande kommun- som främjar människors livskvalitet, egenmakt och egenförsörjning

Ambitionsnivå 2030: Norrtälje kommun ska vara en kommun där invånarna upplever att de har hög livskvalitet

### Inriktningsmål

7.1 Främja egenförsörjning och integration

7.2 Skapa förutsättningar för kultur- och fritidsaktiviteter som främjar ökad livskvalitet

7.3 Stärka seniorers och äldres digitala utveckling för ökad livskvalitet och delaktighet i den egna vården och omsorgen

7.4 Rätt insats ska ges i rätt tid och av rätt aktör

### Nämndens bidrag till en positiv utveckling av målområde 7 och uppfyllelse av tillhörande inriktningsmål

För att kunna vara en demokratisk medborgare och kunna utnyttja rättigheter och förstå sina skyldigheter behöver varje individen ha ett antal kunskaper och förmågor. En av dessa viktiga förmågor är språket. I den svenska skolans styrdokument benämns kunskaperna och förmågorna gemensamt med begreppet "demokratisk kompetens".

### 7.1 Nämndens uppdrag och åtgärder till inriktningsmål främja egenförsörjning och integration

#### ***Deltaga i Skolverkets satsning på nyanlända och flerspråkiga barn och elevers lärande mellan åren HT-19 till och med VT 2022***

Riktade insatser för nyanlända och flerspråkiga elevers lärande går in på sitt sista år i samarbete med Skolverket. Flera av insatserna kommer att fortsätta inom statsbidraget för likvärdig skola när insatsen är slut. Under 2022 är det främst Språk-och kunskapsutvecklande arbetssätt som är i fokus samt fortsatt utbildning av personal i hur det obligatoriska Kartläggning 2 för nyanlända elever ska genomföras.

Kvarvarande/nytt uppdrag	Bidrar till/Ansvarar för	Startdatum	Slutdatum
Nytt uppdrag	Ansvarar för	2022-01-01	2022-12-31

Åtgärd	Ansvarig	Startdatum	Slutdatum
SKUA i förskolan	Verksamhetschef Förskola	2021-09-01	2022-12-22

#### **Beskrivning:**

Arbetslagens planeringar och uppföljningar i Unikum visar på en medvetenhet i arbetet med SKUA och interkulturalitet.

Lär-/lek miljö och material såväl inne som ute påvisar att man tillvara tar och uppmuntrar alla barnens språk och kulturer.

Barnens språkutveckling är god och barnen får det stöd som de behöver.

Svenska som andraspråk	Enhetschef Resultat & Analys BSN	2021-09-01	2022-12-22
------------------------	----------------------------------	------------	------------

#### **Beskrivning:**

Likvärdigheten i undervisning och bedömning i ämnet svenska som andraspråk ska öka och andel elever som får godkänt betyg i svenska som andraspråk ökar.

SKUA i grundskolan	Enhetschef Resultat & Analys BSN	2021-09-01	2022-12-22
--------------------	----------------------------------	------------	------------

#### **Beskrivning:**

Förskollärare, lärare och fritidslärare har ett gemensamt pedagogiskt förhållningssätt och verktyg för att undervisa språk- och kunskapsutvecklande.

## 7.2 Nämndens uppdrag och åtgärder till inriktningsmål skapa förutsättningar för kultur- och fritidsaktiviteter som främjar ökad livskvalitet

### **Utöka antalet deltagartillfällen i idrottsföreningar för 13–20 åringar**

Åtgärd identifierad i handlingsplan psykisk hälsa.

Kvarvarande/nytt uppdrag	Bidrar till/Ansvarar för	Startdatum	Slutdatum
Nytt uppdrag	Bidrar till	2022-01-01	2022-12-31

Åtgärd	Ansvarig	Startdatum	Slutdatum
Informationsinsats om kultur- och fritidscheck	Förvaltningschef	2022-01-01	2022-12-31

## 7.4 Nämndens uppdrag och åtgärder till inriktningsmål rätt insats ska ges i rätt tid och av rätt aktör

### **Skapa forum där berörda verksamheter och utförare kan träffas för att erbjuda ett samordnat utbud av insatser, metoder, aktiviteter och stöd för i synnerhet flickor**

Uppdraget är kopplat till handlingsplan för psykisk hälsa.

Uppdraget är slutfört när forum är inrättade. Redovisning i barn- och skolnämnden under hösten 2022.

Kvarvarande/nytt uppdrag	Bidrar till/Ansvarar för	Startdatum	Slutdatum
Nytt uppdrag	Bidrar till	2022-01-01	2022-12-31

Åtgärd	Ansvarig	Startdatum	Slutdatum
SIP-samordning för barn och unga	Verksamhetschef Elevhälsan (CBEH)	2022-01-01	2022-12-31
Samverkansteam	Verksamhetschef Elevhälsan (CBEH)	2022-01-01	2022-07-31

#### **Beskrivning:**

I samverkan med socialtjänsten och KSON se över möjligheterna till att skapa ett samverkansteam

### **Effektivisera arbetssättet för tidig upptäckt och fortsatta insatser mot ungdomars och unga vuxnas drog användning**

Uppdraget hör till medborgarlöfte framtaget tillsammans med polisen.

Kvarvarande/nytt uppdrag	Bidrar till/Ansvarar för	Startdatum	Slutdatum
Nytt uppdrag	Bidrar till	2022-01-01	2022-12-31

Åtgärd	Ansvarig	Startdatum	Slutdatum
ANDT(s) strategin	Verksamhetschef Elevhälsan (CBEH)	2022-01-01	2022-12-31

#### **Beskrivning:**

Implementering av ANDT(s) riktlinjerna i kommunens samtliga skolor.  
Kompetensutveckling av medarbetare



**Nämndens egna initiativ till inriktningsmål rätt insats ska ges i rätt tid och av rätt aktör**

Nämndinitiativ	Ansvarig	Startdatum	Slutdatum
Kompetensutveckling i psykisk hälsa	Verksamhetschef Elevhälsan (CBEH)	2022-01-01	2022-12-31

**Beskrivning:**

Kompetensutveckling i psykisk hälsa (Mental Health First Aid = MHFA) inklusive plan för suicidpreventiva åtgärder.  
Del av handlingsplan psykisk hälsa.

# Ekonomi

## Driftredovisning

Driftbudget, tkr	Utfall 2020	Budget 2021	Budget 2022	Plan 2023	Plan 2024
Intäkter	162 152	135 692	139 130	139 573	146 976
Kostnader	-1 322 803	-1 322 792	-1 385 630	-1 435 673	-1 509 476
varav kapitalkostnader	-6 729	-5 781	-6 581	-6 055	-5 385
<b>Netto</b>	<b>-1 160 651</b>	<b>-1 187 100</b>	<b>-1 246 500</b>	<b>-1 296 100</b>	<b>-1 362 500</b>
Förändring i tkr		-26 449	-59 400	-49 600	-66 400
Förändring i %		2,3%	5%	4%	5,1%

Barn- och skolnämndens budgettram ökar med 59,4 mnkr eller 5 procent. I ramökningen ingår pris- och volymjustering motsvarande 53,7 mnkr och satsningar på bl.a. skolbibliotek, språkförskola för nyanlända barn, utökad tillsynsfunktion för fristående förskoleverksamhet samt paviljonglösningar vid förskolor och skolor med platsbrist (totalt ca 15,8 mnkr). Till 2022 justeras internhyrorna för effekten av komponentavskrivningar samt från planerat underhåll till reinvesteringar vilket ger en minskning av internhyreskostnaden för barn- och skolnämnden. Vidare sänks internräntan från 1,5 procent vilket även det ger lägre kostnader för internhyra, men även lägre kapitalkostnader på tidigare genomförda investeringar. Barn- och skolnämndens budgettram har justerats ned med motsvarande belopp (ca 10,1 mnkr).

## Driftredovisning per verksamhet

Driftbudget per avdelning/verksamhet, netto, tkr	Utfall 2020	Budget 2021	Budget 2022	Plan 2023	Plan 2024
Barn- och skolnämnd	-1 499	-1 700	-1 691	-1 744	-1 778
Politisk verksamhet	-381	-300	-404	-410	-418
Öppen förskola	-642	-642	-522	-531	-541
Förskola	-367 458	-377 216	-396 122	-408 008	-426 010
Pedagogisk omsorg	-7 375	-8 664	-10 166	-9 848	-10 536
Fritidshem	-59 444	-68 478	-54 140	-72 836	-76 019
Förskoleklass	-46 583	-52 404	-40 023	-54 705	-56 745
Grundskola	-621 521	-621 653	-687 773	-683 277	-723 983
Grundsärskola	-27 714	-37 227	-39 454	-49 998	-51 448
Gemensam verksamhet	-28 034	-19 018	-16 205	-14 743	-15 023
<b>Summa</b>	<b>-1 160 651</b>	<b>-1 187 100</b>	<b>-1 246 500</b>	<b>-1 296 100</b>	<b>-1 362 500</b>

Driftbudget per verksamhet visar nettokostnader per verksamhet enligt den verksamhetsindelning som används i kommunens redovisning och som underlag för den offentliga statistiken. Här redovisas budget och utfall per verksamhetsområde utan hänsyn till huvudmannaskap. Verksamheten grundskola innefattar t ex. kostnader för såväl de kommunala skolorna (kostnader för undervisning, läromedel, skolmåltider, elevhälsa, lokaler m.m.) som för köp av skolplatser hos fristående skolor och andra kommuner, samt kostnader för skolskjuts och annan myndighetsutövning i grundskolan.

### **Barn- och skolnämnd & politisk verksamhet**

Innefattar arvoden och kostnadsersättningar för förtroendevalda ledamöter och ersättare i barn- och skolnämnden, kostnader för nämndsekreterare och nämndadministration.

### **Öppen förskola**

Innefattar kostnader för den öppna förskoleverksamhet som bedrivs i barn- och skolnämndens regi i Hallstavik.

### **Förskola**

Innefattar förskoleverksamhet för barn i åldern 1–5 år i såväl kommunal som fristående regi. Budgetramen är beräknad på 2 940 barn, vilket är en ökning med ca 90 barn jämfört med 2020.

### **Pedagogisk omsorg**

Innefattar annan pedagogisk omsorg i form av familjedaghem för barn i åldern 1-12 år , samt omsorg på tid då förskola eller fritidshem inte erbjuds (kvälls-, natt- och helgomsorg) för barn i åldern 1-12 år. Budgeten är beräknad på 80 barn i dagomsorg och 25 barn i kvälls-, natt- och helgomsorg). Det är en utökning med 12 barn i dagomsorg från 2022.

### **Fritidshem**

Innefattar fritidshemsverksamhet för elever i förskoleklass, grundskola och grundsärskola i åldern 6–13 år. Antalet barn inskrivna i fritidshemsverksamhet beräknas till 2 995, vilket är knapp 300 färre än budgeterat antal 2021.

### **Förskoleklass & grundskola & grundsärskola.**

Innefattar de obligatoriska skolformerna för elever i åldern 6–15 år. Antalet elever beräknas till totalt 6 860 elever i genomsnitt under 2022, vilket är en ökning med ca 130 elever jämfört med budgeterat antal 2021. Antalet barn inskrivna i grundsärskolan har ökat kraftigt från 2020. Från 2022 beräknas 1,5 % av antalet elever i åldersgruppen 7–15 år vara inskrivna i grundsärskolan vilket innebär 90 elever i genomsnitt 2022 att jämföra med 51 budgeterade elever 2021 och 76 inskrivna per december 2022. Barn- och skolnämnden har erhållit 5 mnkr i ramökning för volymökningen i grundsärskolan från 2022. Ett ökat elevtal innebär också ökade kostnader för skolskjuts. Dessa beräknas öka från ca 5 mnkr 2021 till ca 7 mnkr 2022.

### **Gemensam verksamhet**

Innefattar framför allt kostnader för central förvaltning samt myndighetsutövande funktioner som arbetar verksamhetsövergripande mot flera skolformer.

## Nämndens investeringar

Investeringar, tkr	2022	2023	2024
Inventarier	5 000	5 000	5 000
Skolgårdslyftet	1 000	1 000	1 000
<b>Summa investeringar</b>	<b>6 000</b>	<b>6 000</b>	<b>6 000</b>

Barn- och skolnämnden har ett årligt investeringsanslag på 5 000 tkr för inköp och utbyte av inventarier och utrustning. Från 2022 utökas investeringsramen med 1 mnkr för att fortsatt satsning på det s.k. "Skolgårdslyftet" i syfte att utveckla utemiljön vid förskolor och skolor.

## Volymmer

Volymmer, antal	Utfall 2020	Budget 2021	Budget 2022	Plan 2023	Plan 2024
<b>Antal barn i förskola</b>	<b>2 855</b>	<b>2 852</b>	<b>2 940</b>	<b>2 980</b>	<b>3 035</b>
Varav i kommunal verksamhet	1 541	1 540	1 440	1 390	1 390
Varav i fristående verksamhet	1 279	1 267	1 455	1 545	1 600
Varav i annan kommun	35	45	45	45	45
<b>Antal barn i pedagogisk omsorg</b>	<b>90</b>	<b>93</b>	<b>105</b>	<b>105</b>	<b>110</b>
Fristående regi/dagomsorg	70	68	80	80	85
Nattomsorg	20	25	25	25	25
<b>Antal elever i fritidshem</b>	<b>2 840</b>	<b>3 282</b>	<b>2 995</b>	<b>3 070</b>	<b>3 145</b>
Varav i kommunal verksamhet	2 044	2 375	2 129	2 074	2 125
Varav i fristående verksamhet	729	821	793	925	953
Varav i annan kommun	67	86	73	71	67
<b>Antal elever i grundskola (inkl. f-klass)</b>	<b>6 459</b>	<b>6 678</b>	<b>6 770</b>	<b>6 945</b>	<b>7 185</b>
Varav i kommunal regi	4 876	5 033	5 045	4 965	4 860
Varav i fristående regi	1 483	1 487	1 610	1 860	2 200
Varav i annan kommun	100	158	115	120	125
<b>Antal elever i grundsärskola</b>	<b>52</b>	<b>51</b>	<b>90</b>	<b>95</b>	<b>95</b>
Varav i kommunal regi	39	37	70	74	72
Varav i fristående regi/annan kommun	13	14	20	21	23

Antalet barn och elever i Norrtälje kommun fortsätter att öka. Ökningstakten är dock något nedskrivna jämfört med föregående befolkningsprognos.

I förskolan beräknas en inskrivningsgrad på 92% av samtliga barn i åldersgruppen 1–5 år. Andelen barn i fristående regi beräknas öka under kommande år i takt med att nya förskole-etableringar i huvudsak sker genom fristående huvudmän.

Från 2022 beräknas antalet elever i förskoleklass och grundskola som genomsnittligt antal barn i åldersgruppen 6–15 år enligt befolkningsprognosen per december innevarande år och december påföljande år. Detta speglar bättre förväntat elevtal under vår- respektive hösttermin. Andelen elever i fristående regi förväntas öka framförallt från 2023 och framåt om nya skoletableringar i Norrtälje tätort genomförs enligt plan.

Antalet elever i grundsärskolan har ökat kraftigt från höstterminen 2020. Från och med år 2022 räknas andelen elever i åldersgruppen 6–15 år som är inskrivna i grundsärskola upp att omfatta 1,3% av antalet elever i åldersgruppen. Antalet elever inskrivna i grundsärskolan har ökat, både till följd av inflyttning, men också till följd av förändrade diagnoskriterier av elevers intellektuella funktionsnedsättning i samband med utredning om mottagande i grundsärskolan. Nya skolpsykologer i verksamheten har också medfört ett ökat antal testningar. Detta är en trend som även sker nationellt och Norrtälje kommun avviker inte från rikssnittet vad gäller andel elever i grundsärskolan i relation till totalt elevantal.

# Risکاناليس

En osäkerhetsfaktor är befolkningsutvecklingen vad avser antal barn och elever i förskole- och skolålder i kommunen kopplat till dimensionering av förskole- och skolplatser i kommunens olika områden och orter. Under 2021 har antalet barn och elever ökat, men inte i den takt som de två senaste befolkningsprognoserna förutsett. Minst en fristående huvudman planerar att starta förskoleverksamhet under 2022, vilket sannolikt kommer att medföra att efterfrågan på platser i kommunal regi kommer att minska. Det kan innebära att övertalighet uppstår i de kommunala förskolorna vilket dock kommer att mötas av ökat personalbehov i fristående regi.

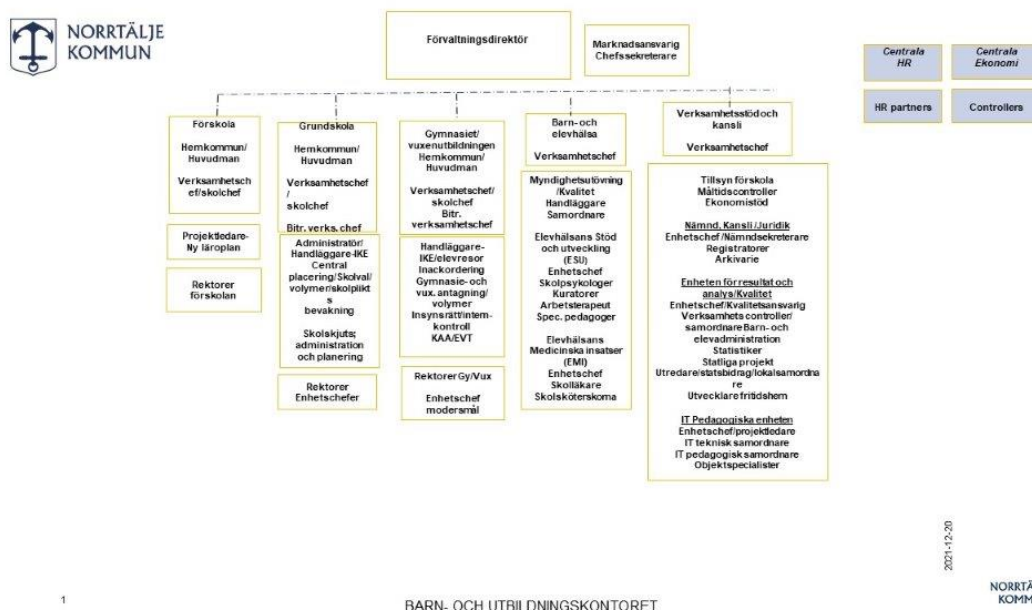
Pandemisituationen ser ut att fortsätta under 2022 vilket kan innebära stora påfrestningar på barn- och skolnämndens verksamheter utifrån såväl arbetsmiljö, pedagogiskt och ekonomiskt perspektiv. Personalen har tvingats ställa om arbetssätt och är på många håll hårt ansträngd, och det finns risk för påverkan på chefer, medarbetare, barn och elevers arbetsprestation, resultat och mående.

En fortsatt utmaning under 2022 är att komma till rätta med budgetunderskott i egenregi. Åtgärder har vidtagits under 2021, men det kommer att krävas fortsatta ansträngningar under 2022 för att nå en ekonomi i balans, och det kan inte uteslutas att det kan komma att behövas ytterligare "Corona-stöd". Det råder fortsatt osäkra planeringsförutsättningar, både vad avser nya förskole- och skoletableringar och risk för ineffektiv geografisk dimensionering av förskole- och skolplatser, och därmed ineffektiv användning av resurser.

En ytterligare utmaning under kommande år är även fortsättningsvis att lyckas behålla och rekrytera behöriga lärare, vilket är avgörande för att nå höga kunskapsresultat.



# Organisation och ledningsstruktur



Barn- och skolenämnden fullgör kommunens uppgift som skolhuvudman för de kommunala förskole- och skolenheterna. Vidare fullgör nämnden kommunens uppgift som tillsynsmyndighet för den fristående förskoleverksamheten och som beslutsfattare i de beslut som hemkommunen enligt skollagen ska fatta för alla barn- och elever i kommunen, t ex. beslut gällande elevers skolplikt, skolskjuts, tilläggsbelopp m.m. Kommunen är även finanslär och bidragsgivare till fristående huvudmän, och har det övergripande utbudsansvaret för förskola och skola i Norrtälje kommun.

Enligt skollagen ska en skolhuvudman organisera förskole- och skolverksamhet i förskole- och skolenheter. Det pedagogiska arbetet vid en förskole- eller skolenhet ska ledas och samordnas av en rektor som inte får benämnas på annat sätt. Ledningsansvaret får inte heller delas mellan flera personer. Skollagen pekar ut rektorn som beslutsfattare vad gäller hur förskole- eller skolenheten ska organiseras, och hur resurser ska fördelas utifrån barnens eller elevernas olika förutsättningar och behov. Vidare beslutar rektorn inom ett flertal andra områden som särskilt anges i skolförfattningarna. En förskole- eller skolenhet är en avgränsad byggnad där förskole- eller skolverksamhet bedrivs. En förskole- eller skolenhet kan bara ledas av en rektor, men en rektor kan vara rektor för flera förskole- eller skolenheter.

Inom barn- och skolenämndens verksamheter leds de kommunala rektorerna av en verksamhetschef för respektive skolform som organisatoriskt är placerad vid centrala barn- och utbildningskontoret som utgör gemensamt förvaltningskontor för barn- och skolenämnden och utbildningsnämnden. Verksamhetschefen är även skolchef för respektive verksamhet. Varje skolhuvudman måste enligt skollagen utse en eller flera skolchefer vars uppgift är att hjälpa huvudmannen att se till att verksamheten följer de föreskrifter som gäller för utbildningen.

Utöver verksamhetschefen/skolchefen finns en verksamhetschef för barn- och elevhälsan. Rektor ansvarar för skolenhetens elevhälsoarbete. Elevhälsan är reglerad i skollagen och ska omfatta medicinska, psykologiska, psykosociala och specialpedagogiska insatser. Elevhälsan ska främst vara förebyggande och hälsofrämjande och elevernas utveckling mot målen ska stödjas. Under verksamhetschefen för elevhälsan finns två enhetschefer för elevhälsans

medicinska insatser samt stöd och utveckling som omfattar skolpsykologer, kuratorer och specialpedagoger m. fl.

Från 1 januari 2021 inrättades en avdelning för verksamhetsstöd och kansli inom barn- och utbildningskontoret. Avdelningen leds av en verksamhetschef samt tre enhetschefer för resultat- och analys, IT- och digitalisering samt kansli och nämndadministration. Avdelningen innefattar även funktioner för tillsyn av fristående förskoleverksamhet och måltidscontroller samt ekonomiadministration.

Övriga stödfunktioner såsom ekonomicontrollers och HR-partners är organiserade under kommunstyrelsekontoret.

Förskole- och skolverksamheten i Norrtälje kommun omfattar per januari 2022.

- 70 förskolor, varav 31 kommunala och 39 fristående enheter.
- 9 fristående familjedaghem (pedagogisk omsorg).
- 3 verksamheter som bedriver kvälls-/ natt- och helgomsorg i Norrtälje tätort, Hallstavik och Gottröra.
- 33 grundskolor, varav 24 kommunala och 9 fristående enheter. Samtliga grundskolor med elever i årskurs F-6 erbjuder fritidshemsverksamhet.
- 2 grundsärskolor, varav 1 kommunal och 1 fristående enhet.
- 1 öppen förskoleverksamhet (Hallstavik)



## Styrdokument av särskild betydelse

Barn- och skolnämndens verksamheter styrs i huvudsak av skollagen (2010:800) och skolförordningen m.fl. förordningar, läroplaner för de skolformer som barn- och skolnämnden enligt reglementet ansvarar för, samt av kommunfullmäktige och barn- och skolnämnden antagna reglementen, riktlinjer, regler och planer för olika delar av verksamheten. Barn- och skolnämnden antog i december 2021 Skolutvecklingsprogram för Norrtälje kommunala förskolor och skolor 2022–2025 som baseras på det systematiska kvalitetsarbetet. Några av de viktigare interna riktlinjerna är:

- Riktlinjer för godkännande att bedriva fristående förskola och pedagogisk omsorg
- Riktlinjer för tillsyn av fristående förskola och pedagogisk omsorg
- Riktlinjer för skolskjuts
- Riktlinjer för skolval och skolplacering i förskoleklass och grundskola
- Riktlinjer för det systematiska kvalitetsarbetet i Norrtälje kommuns förskolor och skolor
- Riktlinjer för Norrtälje kommuns centrala barn- och elevhälsa
- Riktlinjer för måltider inom förskola, grundskola, grundsärskola och fritidshem
- Riktlinjer för ordnings- och trivselregler i grundskolan (inkl. förväntansdokument mellan skola och vårdnadshavare)
- Regler för placering i förskola, pedagogisk omsorg och fritidshem
- Regler för utbetalning av grundbelopp och tilläggsbelopp för förskola, pedagogisk omsorg och fritidshem.

Vissa av styrdokumenterna gäller för kommunen som tillsynsmyndighet/finansiär/ "hemkommun", medan andra gäller för kommunen som skolhuvudman, d.v.s. för den verksamhet som bedrivs i kommunal regi.

Vidare omfattas skolverksamheten av arbetsmiljölagens bestämmelser och föreskrifter om kraven på en god arbetsmiljö för såväl elever som för personal. Den medicinska delen av elevhälsan omfattas av hälso- och sjukvårdslagens bestämmelser som gäller för vårdgivare, måltidsverksamheten omfattas utöver skollagens krav på näringsriktiga skolmåltider även av livsmedelslagens bestämmelser för att säkerställa hög skyddsnivå när det gäller livsmedel och livsmedelsproduktion, m.m.

## Kommunen som arbetsgivare

Norrtälje kommun ska vara en attraktiv arbetsgivare där medarbetarna är stolta över sitt samhällsuppdrag. Ledarskapet hos kommunens chefer ska präglas av tillit till medarbetare och organisation med en tydlig ansvarskultur, främja utveckling och möjliggöra förändring. Varje medarbetares fulla potential ska tas tillvara genom att främja innovation och mod att prova nya arbetssätt och arbetsuppgifter. Norrtälje kommuns arbetsplatser ska arbeta aktivt för att skapa en hållbar arbetsmiljö som bidrar till hög frisknärvaro och låga sjuktal.

Genom att dra lärdom av de erfarenheter av distansarbete och möjligheter till flexibelt arbetssätt som pandemin krävt kan det bidra till att vara en attraktiv arbetsgivare.

Arbete med rehabilitering och analys av sjukfrånvaro fortgår. Pandemin försvårar fortsatt arbetet med systematisk uppföljning av sjukfrånvaro. Arbete med att systematiskt arbeta med fokus på rutiner och följa upp icke önskvärd beteende hos elever, vårdnadshavare och personal fortgår. Syftet med dessa åtgärder har varit och är fortsättningsvis att fokusera på skolans kärnuppdrag, det vill säga kunskapsuppdraget.

Ordning och reda i grundskolan med lärare som ägnar sig åt kärnuppdraget att undervisa elever och övrig personal som förväntar sig att eleverna och vårdnadshavarna ska sköta är framgångsfaktorer till att vara en attraktiv arbetsgivare. Genom gemensamma regler och förhållningssätt tas gemensamt ansvar för varandra och verksamheten. Det skapar trygghet för de anställda.

Barn- och utbildningskontoret har inrättat en arbetsgrupp med olika kompetenser för att genomföra en kartläggning och enkät till rektorer för att ta in statistik över andelen obehöriga och nuläget kring rekrytering i våra verksamheter. Nästa steg är att analysera kartläggningen och ta fram insatser för att öka andelen behöriga, säkra rekrytering och introduktion. Övergripande strategier ska samordnas med eventuell övergripande strategi för kompetensförsörjning för hela kommunen, och kopplas till det lokala arbetet för strategisk kompetensförsörjning enligt Läraravtalet (HÖK 21)

## Förkortningar

Förkortning	Beskrivning
ANDT(S)	Alkohol, Narkotika, Doping, Tobak, Spel
BSN	Barn- och skolnämnden
CBEH	Centrala barn- och elevhälsan
KF	Kommunfullmäktige
KoF	Kultur- och fritid
KSON	Kommunförbundet Sjukvård och omsorg i Norrtälje
OLRP	Operativ lokalresursplan
SOU	Statens offentliga utredningar