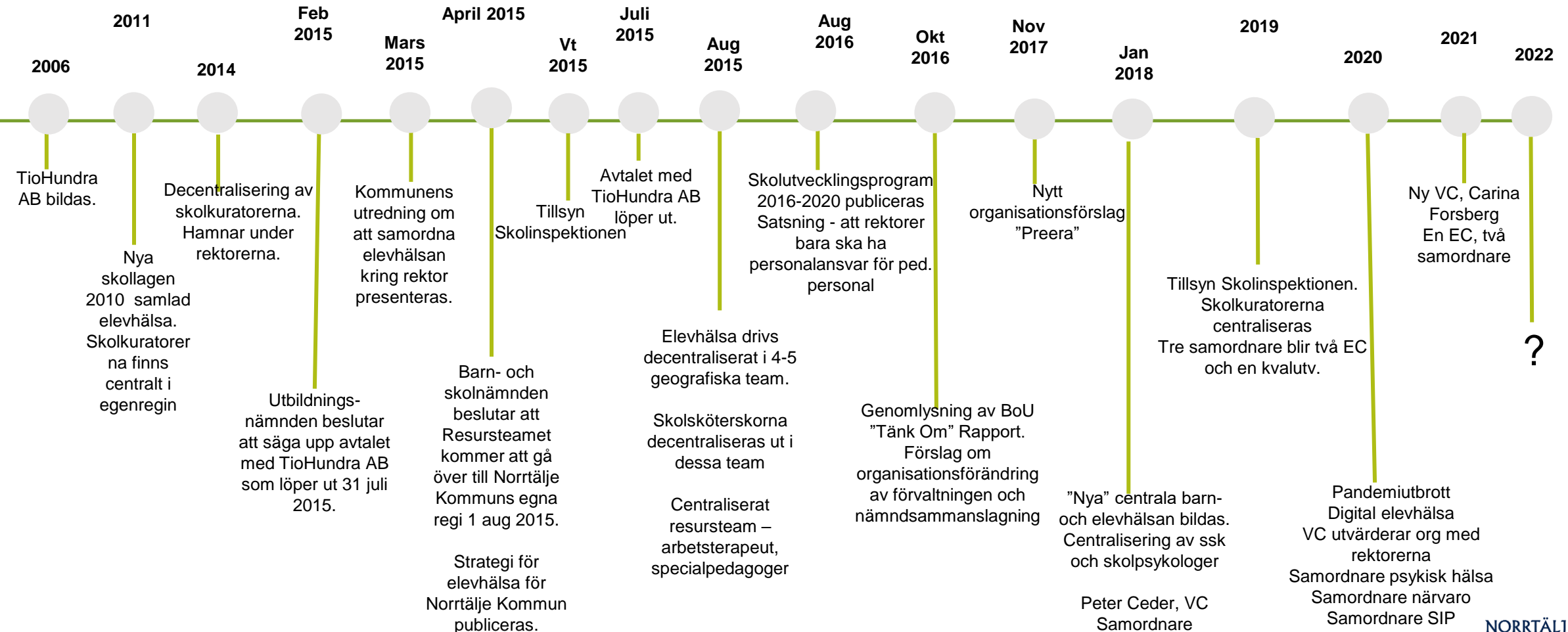


Centrala barn-och elevhälsan

En organisation i samverkan



Bakgrund – en liten tidsresa



För att skapa en **likvärdig och jämlik elevhälsa** måste kommande organisation bemannas efter **tydlig, välgrundad och rättvis modell** baserat på **respektive skolas behov**

För att skapa en **väl fungerande arbetsledning** med en central chef och en lokal arbetsledare (rektorn) bör kommande elevhälsoorganisations ledning **ha en löpande och fungerande kommunikation kring ansvar och roller**

För att skapa **tydlighet och arbetsro i respektive EHT** måste kommande arbetsledning **motverka risk för ett splittrat verksamhetsfokus** pga. otydlighet kopplad till en "delad tillhörighet" för skolsköterskor, skolkuratorer och psykologer.

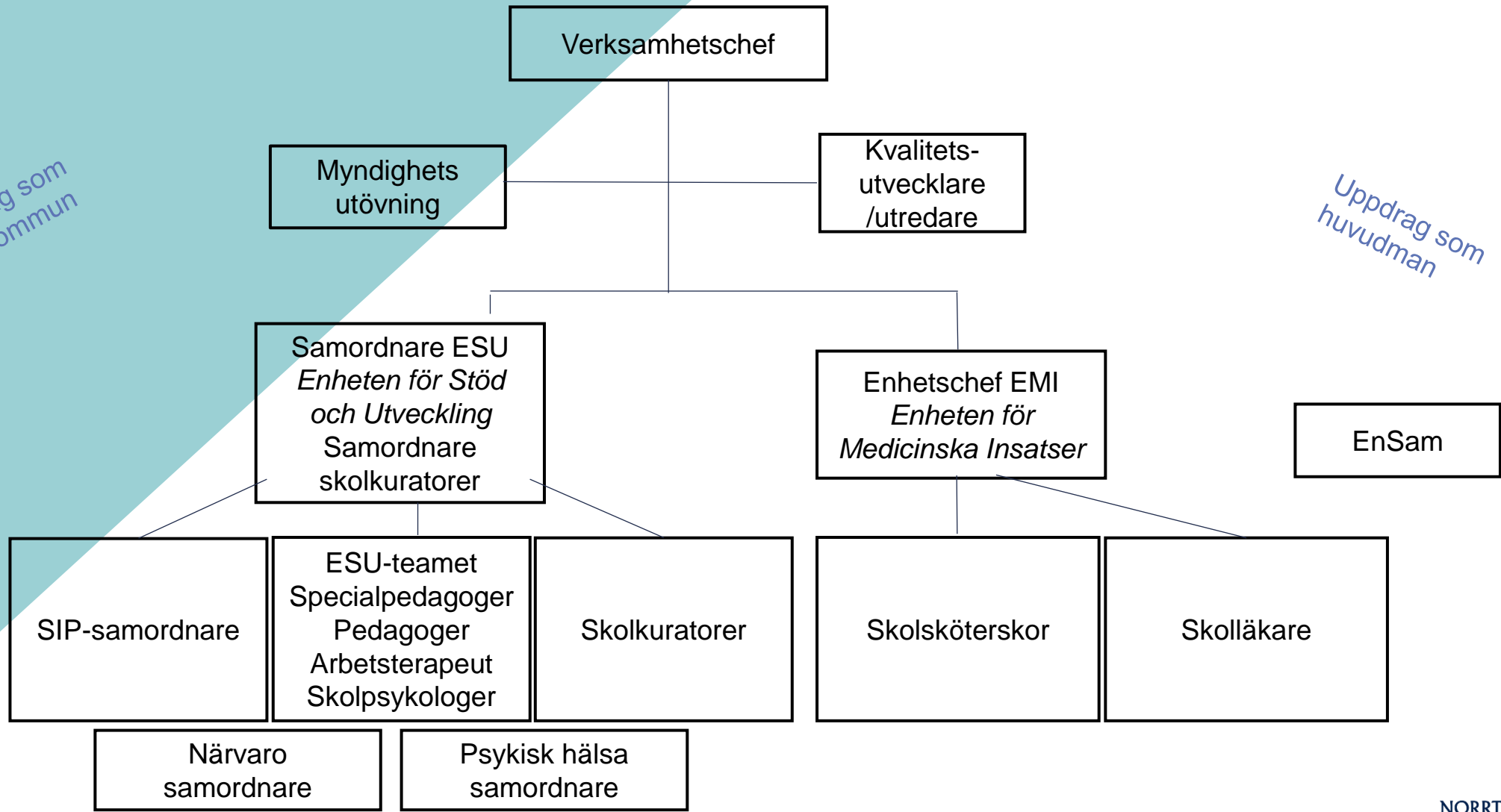
Syftet är att minska **administration för rektorer** – är det den effekten det får? **VIKTIGT!**

Risk att rektorer får mindre inflytande över den egna organisation och inte kan prioritera som de önskar.

Organisation Centrala Barn- och Elevhälsan

Uppdrag som hemkommun

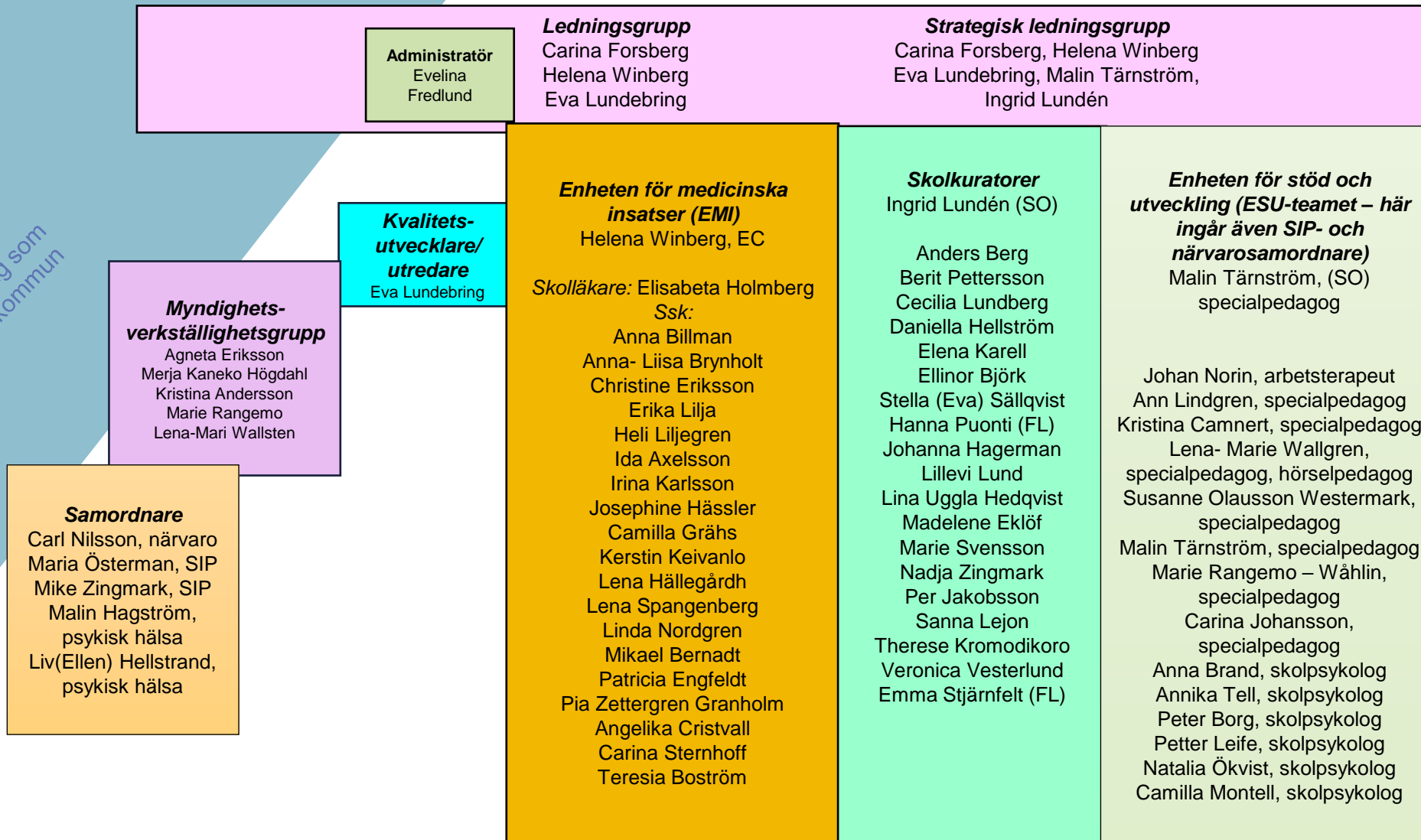
Uppdrag som huvudman



Centrala barn-och elevhälsan

Carina Forsberg, verksamhetschef

Uppdrag som
henkommun

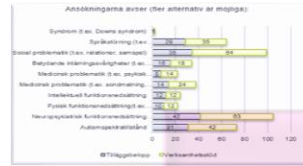


Myndighet/verkställighet – uppdrag som hemkommun och huvudman

Antal ansökningar	66
Antal ansökningar 2019/2020	50
Antal beviljade beslut	53
Antal beviljade beslut 2019/2020	46
Antal avslagna beslut	9*
Antal avslagna beslut 2019/2020	4

- **Utökad tid i förskola/fritidshem**

Kristina Andersson
Marie Rangemo-Wåhlin



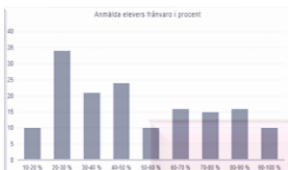
- **Tilläggsbelopp/Verksamhetsstöd**

Merja Kaneko- Högdahl
Agneta Eriksson
Lena- Marie Wallsten

Antal utredningar rörande mottagande	26
Varav elever som mottas i särskolan	26
Antal utredningar rörande mottagande 2019/2020	16
Antal barn/elever som mottogs i särskolan 2019/2020	15

- **Mottagande särskola**

Agneta Eriksson
Kristina Andersson
• Mottagandeteamet består även av kurator, skolpsykolog



- **Frånvaro**

Merja Kaneko Högdahl
Calle Nilsson
Camilla Montell

Antal ansökningar till resursklass	43	
Antal ansökningar till resursklass 2019/2020	74	
Antal beslut om att erbjuda plats	18	
Antal beslut om att erbjuda plats 2019/2020	14	
Antal avslag* (kolumnen till höger visar avslagsbesluten i procent i förhållande till ansökningarna.)	25	58 %
Antal avslag 2019/2020	60	81 %

- **Ansökningar resursklass**

Merja Kaneko Högdahl
Agneta Eriksson

Antal ansökningar om skolskjuts av särskilda skäl	137
Antal ansökningar om skolskjuts av särskilda skäl 2019/2020	76
Antal ytttrande där elev bedöms ha behov av skolskjuts	121
Antal ytttrande där elev bedöms ha behov av skolskjuts 2019/2020	72
Antal ytttrande som föreslår avslag	16
Antal ytttrande som föreslår avslag 2019/2020	4

- **Skolskjuts av särskilda skäl**

Kristina Andersson

Peter Ceders utvärdering rektorer – vår utmaning utifrån rektors perspektiv 2020

- 27 procent ansåg att skolsköterskan bara till viss del uppfyllde skolans förväntningar.
- 27 procent ansåg att skolkuratoren bara till viss del uppfyllde skolans förväntningar.
- 53 procent ansåg att ESU-teamet bara till viss del uppfyllde skolans förväntningar.
- 33 procent ansåg att de inte fick efterfrågat stöd

Utmaningar från vårt perspektiv

- Medicinska insatser – skolsköterskan lagstadgade uppdrag enligt HSL och gränsdragningen mot skollagen samt rektors önskan om prioriteringar i uppdraget.
- Organisationen för en löpande och öppen kommunikationen med rektorerna
- Samsyn/tillhörighet och gemensam plattform för det hälsofrämjande och förebyggande arbetet
- Vår roll i det gemensamma SKA-arbetet
- Likvärdiga insatser på skolorna utifrån en "lägsta nivå" exempelvis arbete med problematisk frånvaro

Utdrag föreläggande efter tillsyn av Skolinspektionen (2019)

Skolans elevhälsa arbetar främst med åtgärdande insatser. Bristen rörande främjande och förebyggande arbete innebär att elevhälsan **inte** tydligt stödjer elevernas utveckling mot målen.

Åtgärder som ska vidtas rörande elevhälsan

- Att elevhälsan ges förutsättningar så att samtliga kompetenser arbetar förebyggande och hälsofrämjande och inte begränsas till det åtgärdande arbetet.
- Att det förebyggande och hälsofrämjande arbetet utformas genom kontinuerligt avsatt tid. Till exempel inom ramen för elevhälsomötena, där elevhälsan utreder vilka behov av förebyggande och hälsofrämjande insatser som finns på skolan, planerar insatser, genomför samt följer upp effekterna av de genomförda insatserna.

”Lärande och hälsa behöver gå hand i hand”* – det kräver helhetsvision

* SPSM. *Elevhälsoarbete under utveckling – en antologi*. 2018

Utmaning

Skolan har en lång tradition av att förlägga skolproblem inuti barn som inte passar in på det sätt som det är tänkt – bidrar till flest åtgärdande individlösningar och färre förebyggande och hälsofrämjande insatser - synsättet bidrar till ett ”patogent” perspektiv istället för ett ”salutogent” perspektiv

Framgångsfaktor

Skolor som gjort ”skolproblem” till skolans problem – istället för elevens problem, som hittat strategier för att arbeta förebyggande och hälsofrämjande, som arbetar utifrån att det finns ett samband mellan välbefinnande och prestationer är mer framgångsrika.



Som huvudman ska vi organisera och ge förutsättningar för ett hållbart, långsiktigt och systematiskt elevhälsoarbete som säkerställer en **god elevhälsa** och en **ökad likvärdighet** mellan skolorna

SOU 2021:11
”Bättre möjligheter för elever att nå kunskapskraven”

- En skolläkare på högst 7000 elever
- En skolpsykolog på högst 1000 elever
- En skolsköterska på högst 430 elever
- En skolkurator på högst 400 elever



Hur ser resursfördelningen ut hos oss? grundskola - grundsärskola

- 430 elever per skolsköterska
- 890 elever per skolpsykolog
- 400 elever per skolkurator

Något fler elever per skolläkare

- Statsbidrag - likvärdighetsbidrag, förstärkt elevhälsa
- Region Stockholms satsning främjande insatser psykisk hälsa

Finansiering

- Solidarisk modell – avdrag grundbeloppet
- Likvärdighet för att stärka det kompensatoriska uppdraget

Utmaningar:

- Modellen kräver vissa godkända nyckeltal – utökning på en enhet innebär minskning någon annanstans.
- Saknas incitament ur rektorsperspektiv för effektiv resursfördelning



Annat perspektiv:

- Annan fördelning t.ex. rektor betalar bara för det som beställs

Är det inrättat på grund av uppdrag och/eller som en åtgärd/insats?

- **Skolkuratorer, skolsköterskor och skolläkare** är inrättade efter bedömt behov i samråd med rektorer. I stort sätt alla rektorer har bett om mer resurser under året vilket jag lyckats få till med hjälp av diverse statsbidrag.
- **Närvarosamordnare** är skapat på uppdrag av Johan Kant och politiken. Dock står det överallt att det är ett närvaroteam men jag har endast finansiering för Calle (likvärdig skola). Övriga i teamet har jag försökt ta av befintliga tjänster
- **SIP samordnare** är inrättade av BUS. Finansieras av bidrag via KSON
- **Samordnare för psykisk hälsa** är på uppdrag av (indirekt) politiken eftersom det är inskrivet i handlingsplan psykisk hälsa och i VP. Finansieras av bidrag via KSON
- **Skolpsykologerna** har utökats med anledning av nedslag från skolinspektionen. Har delfinansierats av statsbidraget "förstärkt elevhälsa".



Vätö skola
33 elever



Hallsta skola
428 elever

Svårigheterna att bemanna småskolor

- Tillgången till elevhälsopersonal, vad betyder det?
- Socioekonomiska faktorer

Malin Tärnströms uppföljning – utvärdering rektorer 2022

- De flesta rektorerna är positiva till centraliserade skolsköterskor, skolkuratorer och skolpsykologer.

Ärendehantering



- Professionellt!
- Bra kompetens!
- ESU-viktig funktion i en kommun
- Bra att få hjälp med sådant som vi inte har kompetens för på skolan.



- Förmöten – fyrkantigt - behöver behovsanpassas
- Mycket kan bollas innan det blir ärenden
- Ärenden förändras – inte vad vi beställt – kan bli för lång process
- Ärenden har hamnat mellan stolarna
- Ordet handledning – ser rätt
- Känslan av att bli ifrågasatt

Kontaktperson & Kontaktpsykolog



- Bra att ha en person att bolla med, som känner skolan litegrann
- Fantastiskt med någon som ser med utifrånperspektiv
- Bra kompetens!
- Bra när kontaktpersonen tänker högt med oss



- Vill ha mer med före i analys och organisationsarbete. Mer hälsofrämjande och förebyggande
- Har inte haft möjlighet att vara med
- Ojämn fördelning mellan skolor. En del är med fler möten. Så vill vi också ha det

ESU – ett tvärprofessionellt arbete

Vi gör insatser på organisations- grupp- och individnivå

Vi samarbetar internt över professionsgränserna

Vi samarbetar externt med andra professioner

Vi är behjälpliga och delta i möten med externa parter (SIP, nätverk m. fl.)

Tar emot beställningar från skolorna – syftet är att verka för en tidig kontakt då en verksamhet möter svårigheter i att tillgodose barns/elevs utveckling och lärande.

Handledning, rådgivning, utbildning, observationer, kartläggningar, hjälpmedel, utredningar

Specialpedagoger, skolpsykologer, arbetsterapeut, hörselpedagog, skolläkare, närvarosamordnare

EMI, Elevhälsans medicinska insats

En egen verksamhetsgren som styrs av hälso-sjukvårdslagen (HSL)

Elevernas rätt till tillgång till skolsköterska och skolläkare

Hälsosamtal - elever i FK, åk 2, åk 4, åk 7 och gy åk 1

Vaccinationer – nationellt vaccinationsprogram. Åk 2, Åk 5 och Åk 8

Öppen mottagning – elevers enskilda besök hos skolsköterska

Medverka i skolans lokala EHT-team

Skolsköterska har sin placering på en skola, ibland fler än en skola

Det finns ett flödesschema för ssks arbetsuppgifter varje månad

Arbetar i syfte att främja hälsa och lärande på individ-grupp- och organisationsnivå

Systematisk kvalitetsarbete



- Det systematiska kvalitetsarbetet är utgångspunkten för CBEHs insatser och åtgärder
- CBEH utvecklas och stärks som en stödjande organisation – fokus för insatser är barns/elevs rätt till utveckling och lärande

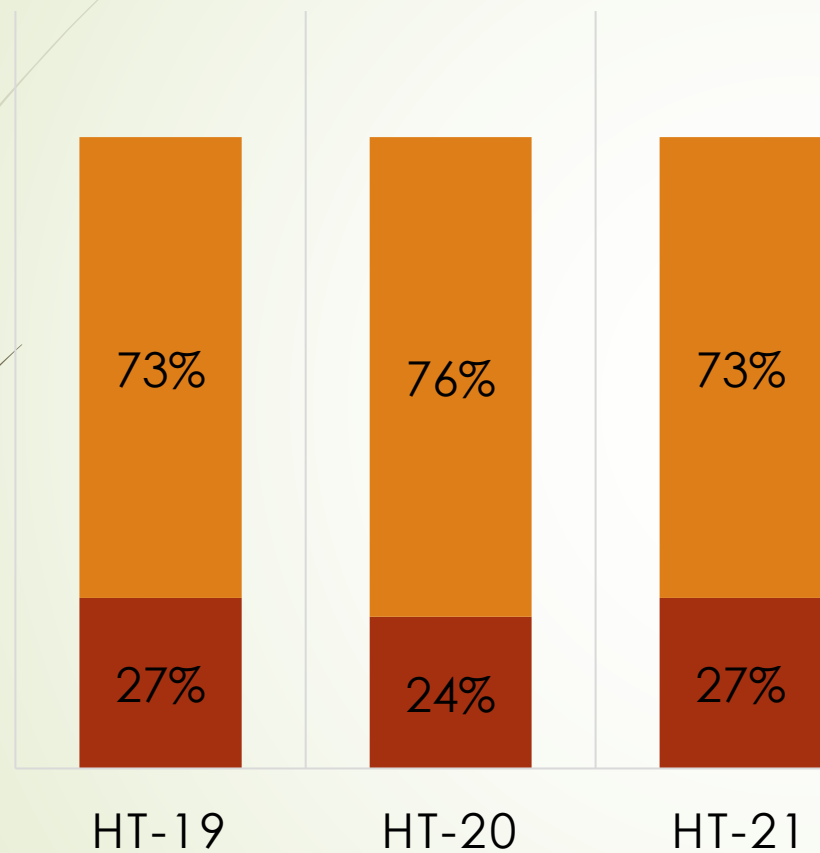
Framgångsfaktorer med central barn-och elevhälsa

- Tvärprofessionell kompetens och specialdesignade team
- Tillgängligheten och möjlighet att snabbt omdirigera resurserna utifrån skolornas behov
- Kontaktpersoner, kontaktpsycholog, skolsköterskor, skolkuratorer
- Bidra med synvända – individärenden kan bli ärenden på grupp- och organisationsnivå
- Statistik på aggregerad nivå på alla områden – hela tiden ett aktuellt nuläge

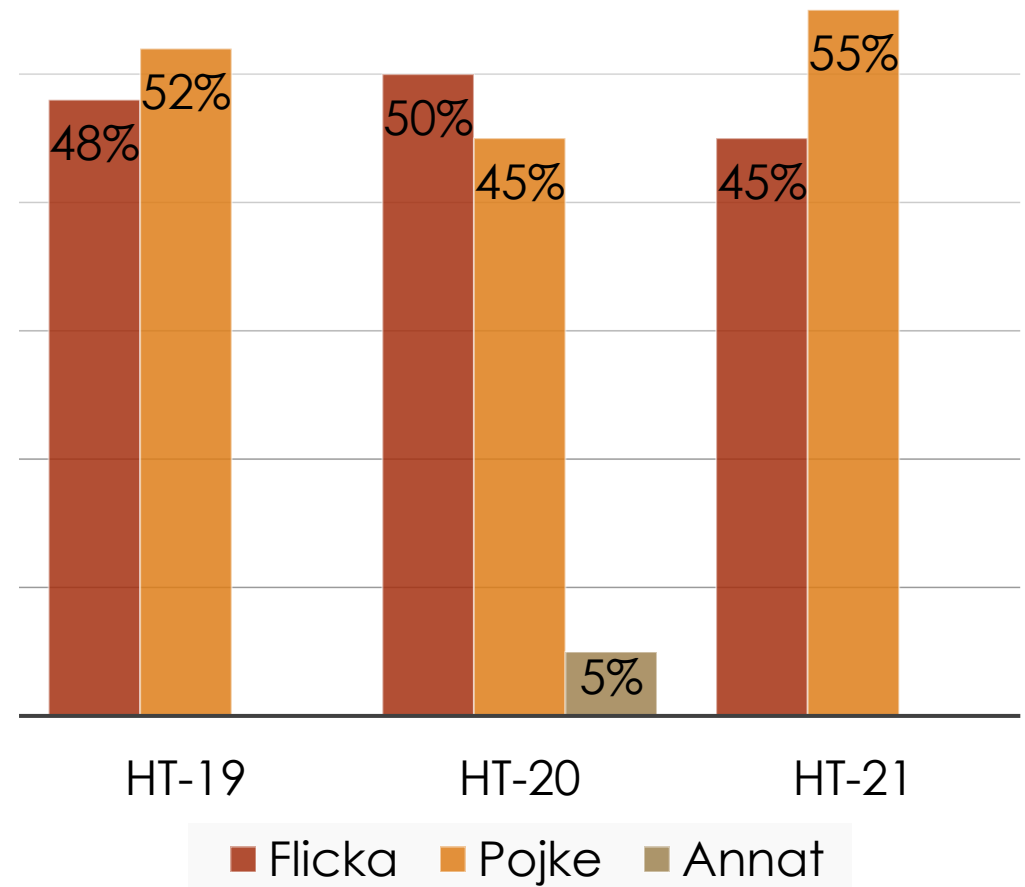


BARNETS/ELEVENS KÖN - VERKSAMHETSSTÖD

■ Flicka/kvinna ■ Pojke/man

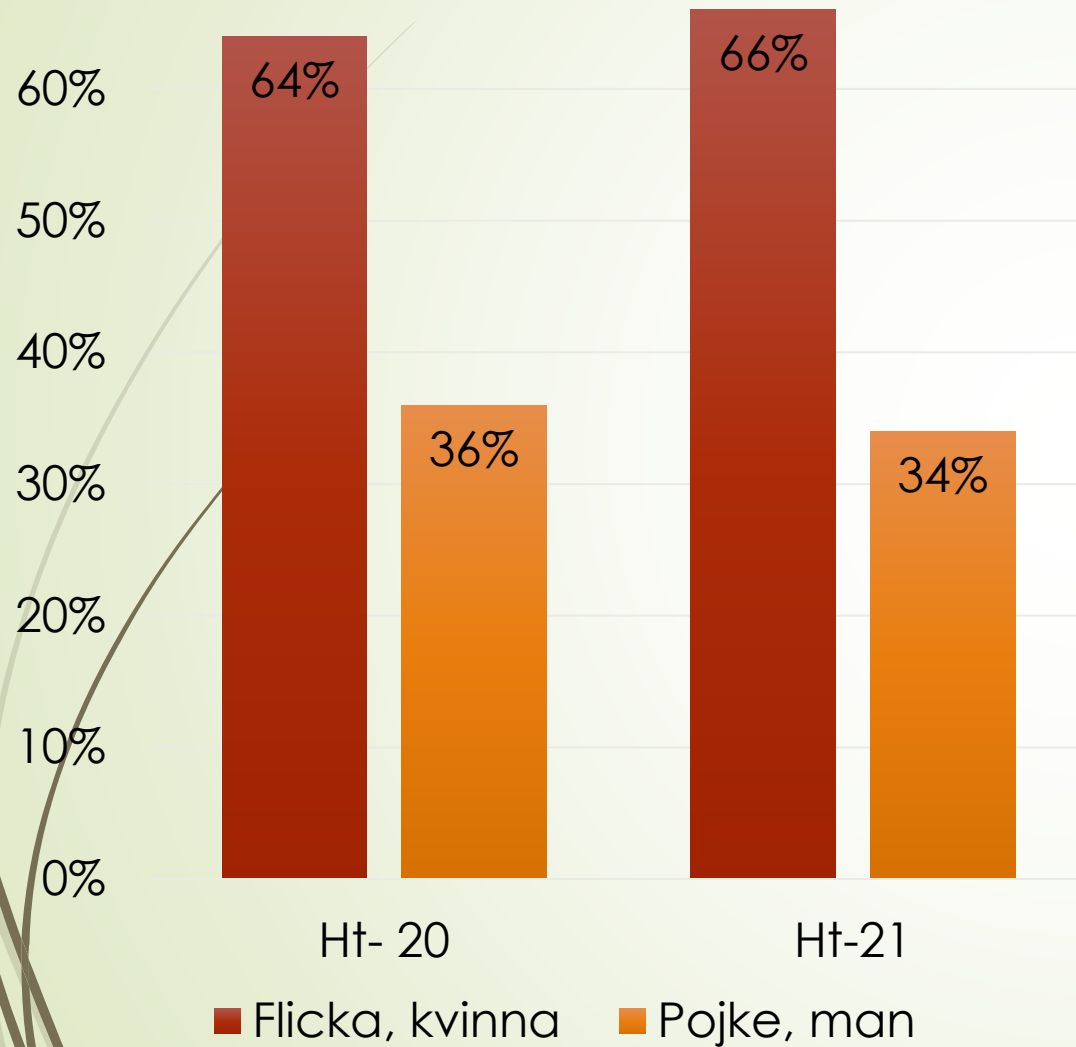


BARNETS/ELEVENS KÖN - OMFATTANDE FRÅNVARO

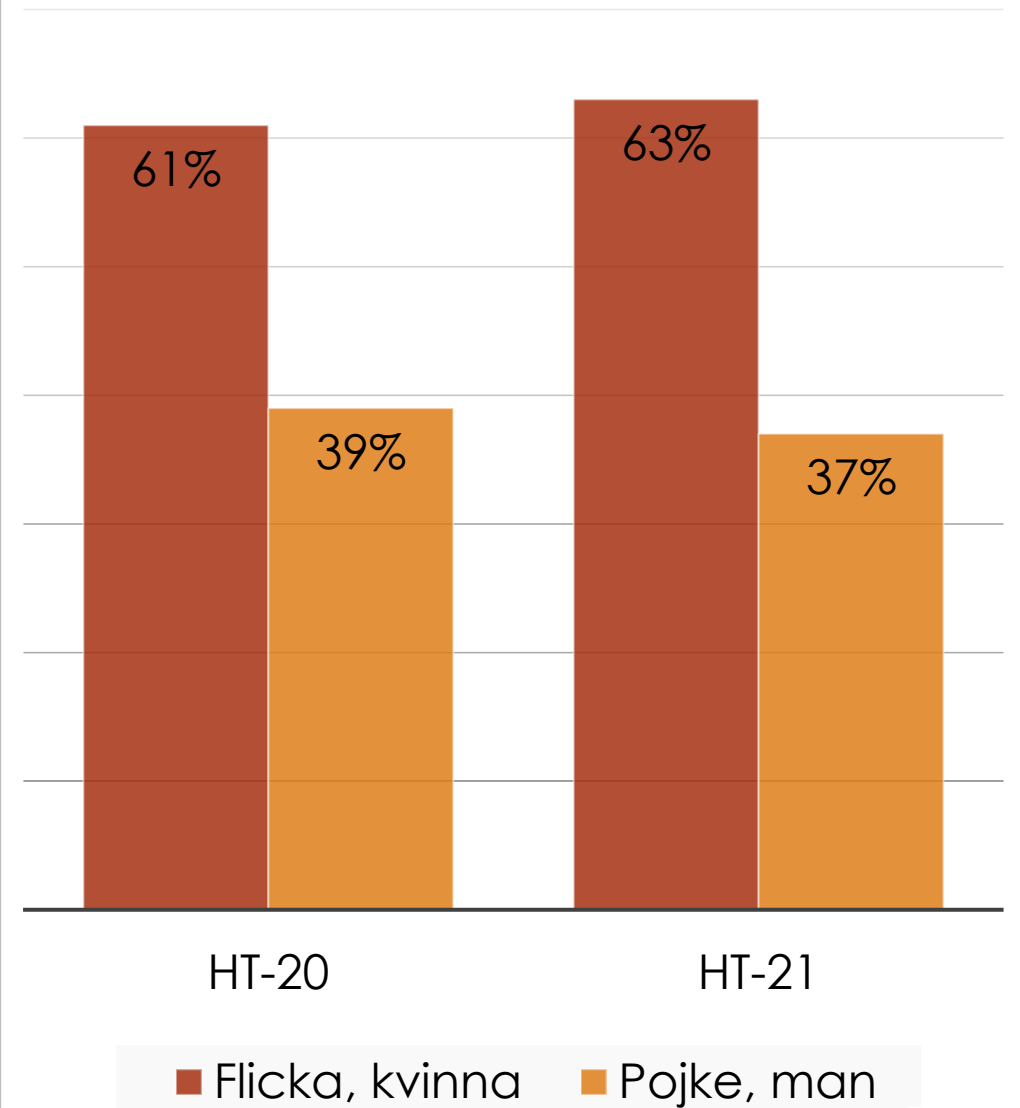


Elevbesök skolsköterska

70%



Elevbesök skolkurator

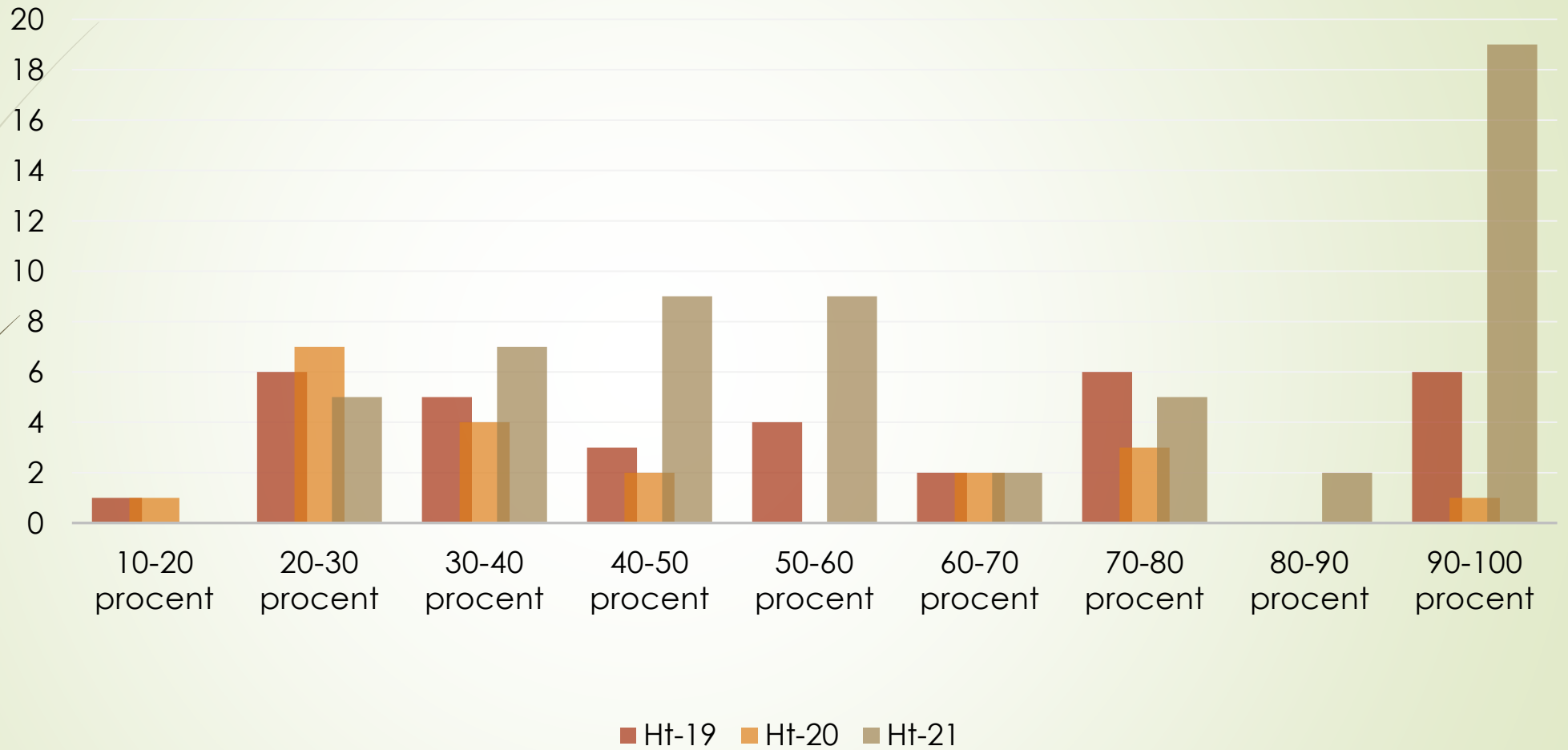


VT 2021 Åk6	Andel godkända
Alla ämnen	
Alla	92%
Flickor	93%
Pojkar	92%
Engelska	
Alla	84%
Flickor	85%
Pojkar	84%
Svenska	
Alla	91%
Flickor	93%
Pojkar	90%
Svenska som	
Alla	38%
Flickor	38%
Pojkar	37%
Matematik	
Alla	87%
Flickor	86%
Pojkar	88%

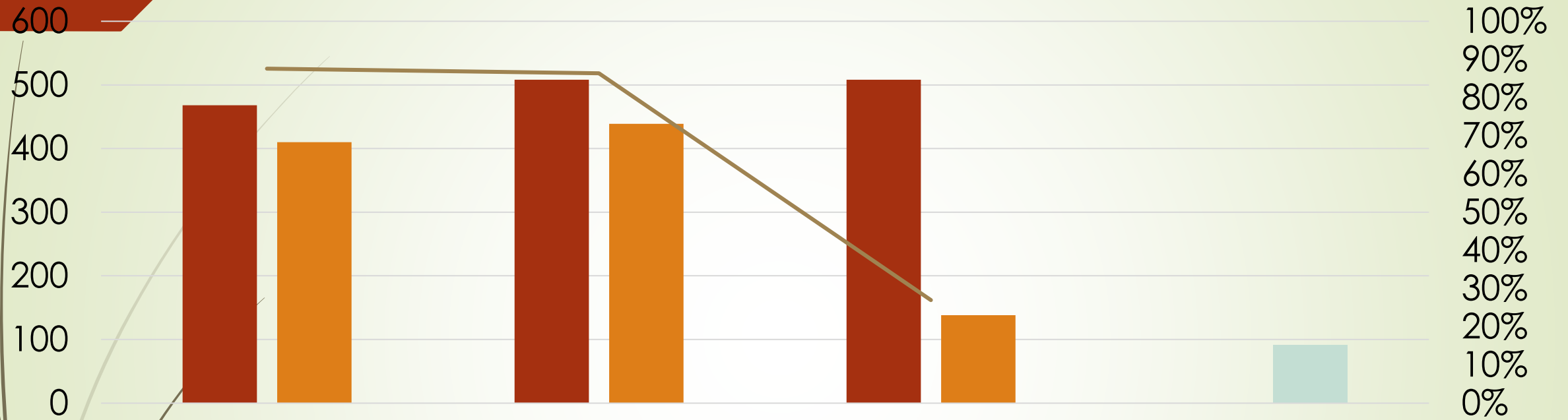
Tabell 12. Betyg och behörighet årskurs 9

	Termin	Alla elever	Flickor	Pojkar
Andel som uppnått kunskapskraven i alla ämnen (minst 16) /Antal elever med betyg	HT2020	60%	61%	58%
	VT2021	73%	76%	71%
Andel med gymnasiebehörighet	HT2020	80%	80%	79%
	VT2021	85%	85%	84%

Elevens anmälda omfattande frånvaro i procent



Vaccinering ht-21



■ Elevantal, Rodret

■ Vaccindoser

— Täckning i procent

Vart är CBEH på väg?



Gemensam förankrad värdegrund i hela organisationen

CBEH fungerar som en stödorganisation i samverkan. Relevant stöd ges i rimlig tid och utifrån evidens baserad kunskap. Stödet är främst förebyggande och hälsofrämjande

Insatser och åtgärder bygger på skolornas identifierade utvecklingsområden

Ledningsgruppen 2022



MÅNATALIGA STATISTIKRAPPORTER
KVARTALSRAPPORTER
TERMINSRAPPORTER
ÅRSRAPPORT
PROCESSER
INFORMATION TILL NÄMNDER



UPPFÖLJNINGAR OCH AVSTÄMNINGAR
KVALITETSDAGAR
KVALITETSDIALOGER
MEDARBETAR-LÖNEDIALOGER



VECKOVISA LEDNINGSGRUPPSMÖTEN
AVSTÄMNINGAR EN GÅNG PER MÅNAD
KVARTALSVISA UPPFÖLJNINGAR
TERMINSVISA UPPFÖLJNINGAR OCH
UTVÄRDERINGAR
ÅRSVISA UTVÄRDERINGAR OCH ANALYSER

VAD ÄR
VIKTIGT PÅ
RIKTIGT?

Hälsofrämjande
arbete-
arbetsmiljö, fysiskt
och psykiskt

Vi-känsla inom
CBEH

Stabil grund –
tydlig verksamhet

Långsiktighet –
kontinuitet

Barnperspektiv –
barnets perspektiv

Meningsfullhet och
motivation

Samverkan

Likvärdighet

Fördelning professioner per elev/skola

Skola/rektor	Elever	Kurator	Skolsköterska	Skolpsykolog
Bålbro/ Sara B	266	Daniela (80 %)	Irina (60%)	
Drottningdal /Kjell	111	Stella (15 %)	Pia (35%)	
Edsbro Martin	54	Veronika (10 %)	Patricia (10%)	
Elmsta Christian	170	Lillevi (40 %)	Kerstin (40%)	
Frötuna Inger L	233	Johanna (60 %)	Lena S (50%)	
Gottsta Martin	163	Veronica (40 %)	Patricia/ Camilla (40%)	
Grisslehamn Christian	35	Lillevi (5 %)	Kerstin (10%)	

Fördelning professioner per elev/skola

Skola/rektor	Elever	Kurator	Skolsköterska	Skolpsykolog
Hallsta Inger L	398	Sanna 100 % Veronika 40 %	Christine (100%) Josephine 20%	
Kvisthamra Eva G	354	Åse 80% Adeline 50 %	Anna-Liisa 60%	
Köpmanholm Bobo	56	Nina/? 20 %	Lena S 20%	
Länna Karin D?	261	Stella (60 %)	Anna L 70%	
Långsjö Annika	433	Berit 100 %	Linda 100%	
Norrsund Christian	89	Lillevi (30 %)	Kerstin 35%	
Riala Karin D?	95	Stella (20 %)	Anna L 10%	

Fördelning professioner per elev/skola

Skola/rektor	Elever	Kurator	Skolsköterska	Skolpsykolog
Rådmansö Bobo	140	Johanna (40 %)	Lena S 20%	
Rånäs Johan	63	Adeline (20 %)	Josephine 10%	
Skebo Ylva?	38	Veronika (5 %)	Patricia/Camilla: 10%	
Skederid Erik	127	Daniela (20 %)	Josephine/Nina: 40%	
Svanberga Katarina	430	Anders (70 %)	Erika: 90% (grundtjänst 80%)	
Söderbykarl Katarina	19	Anders (10 %)	Erika: 10%	
Vätö Kjell	31	Stella (5 %)	Pia: 10%	

Fördelning professioner per elev/skola

Skola/rektor	Elever	Kurator	Skolsköterska	Skolpsykolog
Wigulf Erik	238	Per 80 % Önskemål om fortsättning på denna nivå från rektor	Anna-Liisa: 40%	
Norrgårdesskolan	529 Erin	Ellinor 100 % och Per 20%	Heli: 100%	
Roden Gustav	1201	Nadja 100 % Cecilia 100 % Madelene 100 %	Ida, Lena, Angelika: 100% var.= 300%	
Roslagsskolan	592	Therese 100 % Lina 75 %	Anna B: 100 % Mikael: 50%	
Grundsärskolan	57	Elena 30 %	Camilla: 20%	
Gymnasiesärskolan	25	Elena 20 %	Camilla: 20%	