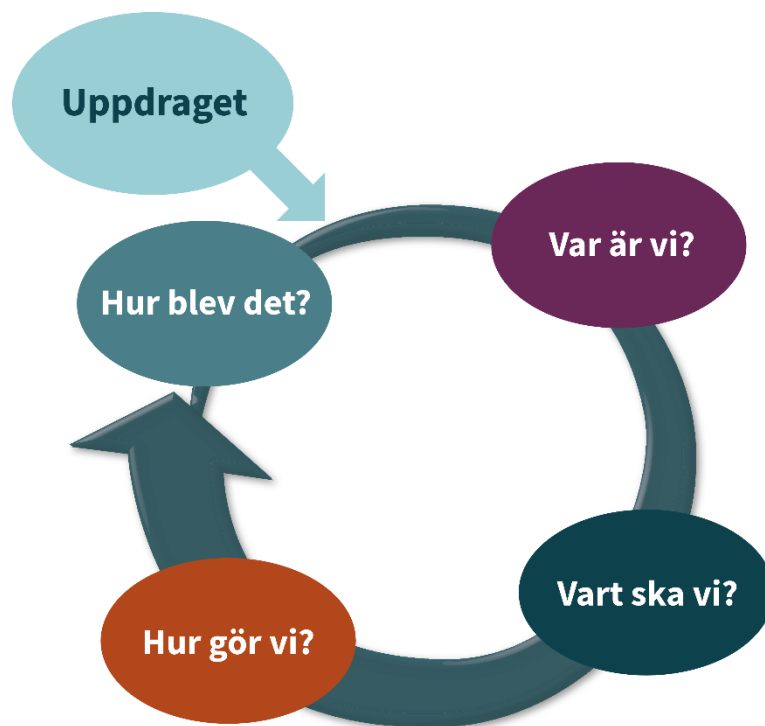




# Förskolans kvalitetsredovisning för läsåret 2021–2022





## Sammanfattning

Förskolorna i Norrtälje kommuns regi håller överlag en god kvalitet i sin verksamhet. Verksamheterna har letts av rektorer med stor erfarenhet, bra samarbetsklimat och med kontinuitet. Flera förskolor har även en stabil bas av erfarna medarbetare i grunden. Nyckeln till bra förskolor är våra medarbetare i alla led och att vi tillsammans verkar för att skapa en bra och utvecklande miljö för barnen i Norrtäljes kommunala förskolor.

### **Hållbar utveckling i förskolan**

Med fokus på språk och kunskapsutvecklande arbetssätt SKUA ska leda vidare mot mer medveten undervisning med fokus på barnens språkutveckling. Genom att säkerställa och höja kompetenserna kring att arbeta med språk och kunskapsutvecklande arbetssätt ska vi förstärka förskolans kompensatoriska effekter på barnens språkutveckling ytterligare och mer medvetet. Vi kan i Norrtälje utbildningsenkät se att även vårdnadshavarna troligen upplever att social hållbarhet varit ett prioriterat område då de uttryckt att den stora majoriteten av barnen trivs och känner trygghet på förskolorna i området där värdet ökat mellan 2021 och 2022 i positiv riktning.

Jämställdhet har varit ett annat prioriterat område (social och ekonomisk hållbarhet) i form av fortbildning i föreläsningsform, bokcirkel samt workshops med case och diskussioner om förhållningssätt. Resultatet innebär en ökad förståelse/ medvetenhet kring vad jämställdhet innebär i bl.a. förhållningssätt och förskolans lärmiljöer. I analys kan noteras att medarbetarnas bemötande har synliggjorts i arbetet tillsammans med barnen. Man har även fått syn på att alla barns "röster" inte alltid kommit fram vilket ska utvecklas.

### **Digitala verktyg i en digital förskola.**

Det finns behov av att ha tydligare systematik för att få en likvärdig progression i vårt arbete med att utveckla adekvat digital kompetens hos alla barn på våra förskolor även de yngre barnen. Vi behöver skapa en digital plan med utgångspunkt i Strategisk digitaliseringsplan för skolväsendet – förskolor och grundskolor i Norrtälje kommun (2021).



Arbetet är påbörjat i den för kommunen gemensamma IKT-gruppen och kommer fortsätta under våren 2023. Målsättningen är att planen kan beslutas efter behandling av IKT-gruppen samt rektorerna våren 2023 för att implementeras i verksamheterna hösten 2023.

### **Undervisning i förskolan**

Arbeta vidare i nätverk och utbildningsinsatser med fokus på baklängesplaneringen som utgår från läroplansmålen med några väl utvalda läroplansmål ger en bra grund för att bygga undervisningen. Planeringen ger ett tydligt syfte och en välplanerad aktivitetsplan som gör att undervisningen bygger på aktiviteter som bidrar till att öka läroplanens måluppfyllelse. Det finns ett gemensamt underlag för "Pedagogisk utvecklingstid" som alla enheter följt sedan ett antal år efter en lokal uppgörelse med Lärarförbundet. Det har legat i planen att den ska utvärderas efter införandet vilket nu är en aktivitet som kommer att göras under hösten 2022 och mot våren 2023. Utifrån utvärderingen blir det tillfälle att gemensamt med rektorerna i förskolan se över och vidare utveckla arbetet tillsammans.

### **Lokalresurser**

Det är stor skillnad mellan de olika förskolorna i kommunal regi i Norrtälje kommun. Det är en stor utmaning att kunna erbjuda platser väl utspritt i alla delar av hela kommunen. Hur långt är det realistiskt att förskolebarn på landsbygden ska resa dagligen för att kunna vara på förskola? Det blir en avvägning till att det samtidigt behövs en viss mängd barn i grupperna för att kunna erbjuda en kvalitativ förskola. Utifrån förutsättningar i kommunen gör det att vi har ett flertal mindre förskolor med växlande barnantal över åren beroende på in och utflyttning i olika delområden. Vi ser även att det är betydligt svårare att rekrytera kompetenta och utbildade pedagoger till de mindre förskolorna på landsbygden. Det är av mycket stor vikt att det även etableras nya kommunala förskolor framåt när kommunen växer i alla delar av kommunen. Fristående förskolor etablerar sig oftast inne i tätorter där det finns fler barn att konkurrera om än ute på landsbygden.



## Inledning

### Syfte med rapporten

Enligt skollagen ska varje huvudman, skola, förskola och fritidshem bedriva ett systematiskt kvalitetsarbete<sup>1</sup>. Inriktningen på kvalitetsarbetet ska vara de nationella målen som beskrivs i skollag, läroplaner och andra styrande dokument.

Kvalitetsredovisningen är en del av huvudmannens systematiska kvalitetsarbete och redogör för hur förskolan under föregående år levt upp till de nationella krav som styr utbildningarna. Även kommunala uppdrag som inte har sitt ursprung från det lagstadgade systematiska kvalitetsarbetet finns med i redovisningen.

### Förskolans egna identifierade utvecklingsområden

1. Hållbar utveckling
2. Digitala verktyg i en digital förskola
3. Likvärdig utbildning: Undervisning

### Uppdrag av KF och initiativ av barn- och skolnämnden som påverkar egenregion

1. Minska matsvinnet i samband med måltider 2.2
2. Utredda förutsättningarna att införa en resursförskola 4.1
3. Uppsökande verksamhet till VH med utökad förskoletid för nyanlända barn för att möjliggöra integrationsfrämjande insatser 4.1
4. Skolgårdslyftet där förskolan inkluderas 4.2
5. Deltagande i Skolverkets satsning på nyanlända och flerspråkiga barns lärande 7.1

---

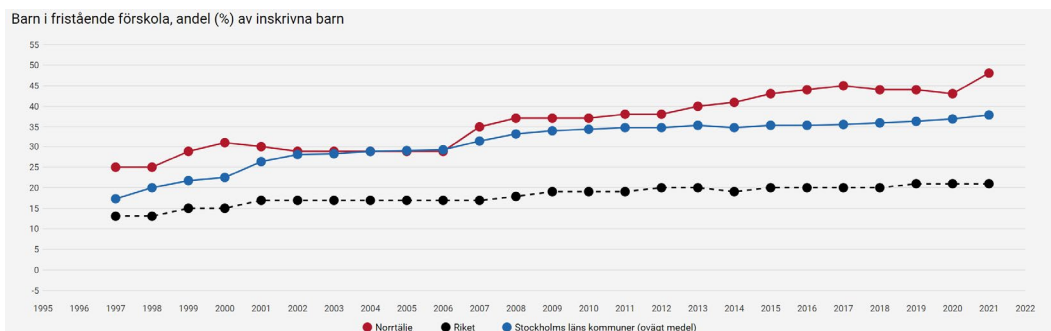
<sup>1</sup> Skollagen 2010:800 4 kap.



## Verksamhetens förutsättningar

### Antal barn i förskola

I oktober 2021 fanns det 2770 barn i förskolan i Norrtälje kommun varav 52% i kommunal regi (okt 2020: 2742 barn). I maj 2022 var det 3162 barn i förskolan varav 52% i kommunal regi (maj 2021: 3035 barn).



Figur x. andel förskolor med fristående huvudmän i Norrtälje kommun respektive riket och Stockholms län. KOLADA.

Andelen barn i fristående förskola är i Norrtälje en större andel än både riket och kommunerna i Stockholms län. Det är en ökning av andelen barn i fristående verksamhet under 2021 i grafen. Under 2022 öppnar även Jensens förskola i Vigelsjö så att andelen ökar troligen ytterligare. Utöver att det startas nya förskolor med fristående huvudmän sker det några övertaganden av etablerade verksamheter som köps av andra större aktörer när verksamheterna säljs. Norrtälje har 39 fristående förskolor. En stor del av de förskolorna har drivits som mindre lokala aktiebolag alternativt kooperativa ägande former. Det som nu sker är att 10 av de fristående förskolorna ägs av större aktörer som bedriver verksamhet över flera kommuner.

Det som är unikt i Norrtälje är det täta samarbetet och utvecklingsarbetet som bland annat bedrivs genom "Förskolan i fokus" där alla förskolor erbjuds att delta oavsett huvudman. Det finns en risk att samarbetet inte prioriteras av de större fristående koncernerna vilket kan påverka samarbetet kring förskolan med fokus på utveckling av lärandet för *alla* barnen i Norrtäljes förskolor.

De nya fristående förskolorna som etablerar sig är större och ligger främst inne i tätorterna vilket kan påverka valfriheten hos vårdnadshavare som önskar en kommunalt driven förskola främst inom Norrtälje stad. Det finns en risk att de



kommunala förskolorna främst driver de mindre verksamheterna på landsbygden i framtiden beroende på hur utvecklingen sker vidare.

### **Pedagogisk omsorg**

Norrtälje kommun bedriver ingen kommunal pedagogisk omsorg (familjedaghem), dock fanns i maj 2022, 68 barn (80 barn okt 2021) hos enskilda familjedaghem. En av de fristående pedagogiska omsorgerna i Rimbo lade ned sin verksamhet i augusti 2022 vilket kan göra att antalet barn i pedagogisk omsorg troligen sjunker ytterligare.

### **Omsorg på obekväm tid**

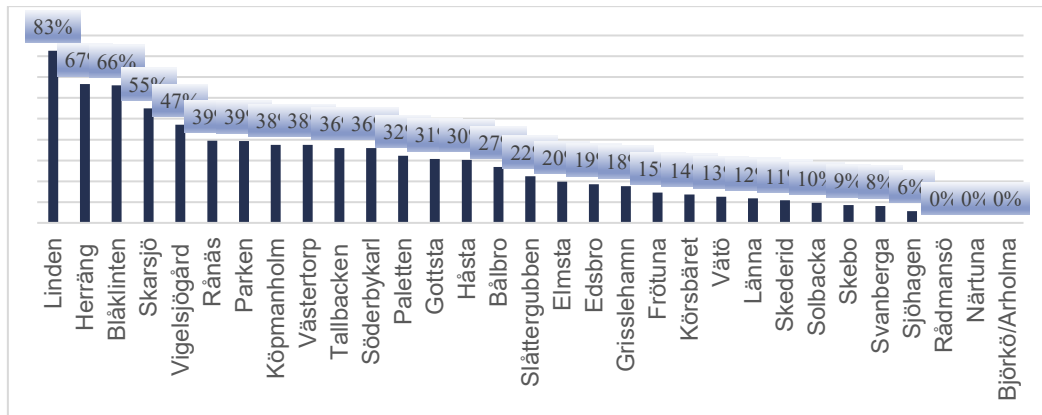
Det finns två enskilda huvudmän, en i Gottröra respektive Hallstavik, samt en kommunal förskola i Norrtälje som bedriver omsorg på obekväm tid. Totalt är 22 barn (220803) inskrivna i OB-omsorgen i kommunen. Den enskilda huvudmannen som bedriver verksamhet i Hallstavik har aviserat att verksamheten planeras att avvecklas till årsskiftet 2022 - 2023.

Det är en utmaning i verksamheten på OB-tid med att nyttjandet av omsorgen är ojämnt fördelat över veckorna samt att det vid många tillfällen endast ett barn närvarande i taget vilket gör verksamheten kostsam per utförd timme. En genomgång av ersättningsmodellen för verksamheten kommer behövas.

## **Nyanlända elevers lärande**

### **Modersmål i förskolan**

I april 2022 genomfördes en språkinventering i de kommunala och de fristående förskolorna. Statistiken visar en ögonblicksbild då förändringar sker kontinuerligt. I april talades 77 olika språk av barnen i kommunens förskolor och personalen talade 27 olika språk (kommunal samt enskild regi). Totalt i kommunen är det 25 procent av barnen som är flerspråkiga (kommunala, 28%, fristående, 20%). Variationen är stor mellan de olika förskolorna. Förskolan med högst andel flerspråkiga barn är Linden i Hallstavik. Några förskolor har inga flerspråkiga barn, till exempel Rådmansö förskola. I diagrammet nedan visas andel flerspråkiga barn på de kommunala förskolorna.



Figur x. Andel flerspråkiga barn i kommunala förskolor, april 2022. Observera att procentsatsen delvis är missvisande då ett barn som talar två språk utöver svenska räknas som två.

På en del förskolor talas många olika språk, upp till 19 olika (Skarsjö). Även Paletten, Bålbro, Blåklinten, Parken, Linden och Västertorp förskola har 13 till 16 olika språk. Ett antal pedagoger från både kommunala och fristående med stor erfarenhet av att arbeta med flerspråkighet och interkulturalitet har bildat ett nätverk som språkambassadörer. Språkambassadörerna kommer att bistå andra förskolor vid inskolning av barn/familjer som behöver stöd på sitt modersmål och stöd till pedagogerna kring språk och kultur. Dessa pedagoger samt andra pedagoger med stor erfarenhet av arbete med interkulturalitet och SKUA (Språk och kunskapsutvecklande arbetssätt) bidrar med sin kunskap och sina erfarenheter genom bland annat informationsfilmer som kan användas av alla förskolor. Det kommer fortsätta att sprida goda arbetssätt i både kommunala och fristående förskolor genom projektet "Förskolan i fokus".

På de kommunala förskolorna talas 55 olika språk. Det vanligaste språket är arabiska. Nedan visas de vanligaste språken utifrån antal barn som talar dem.

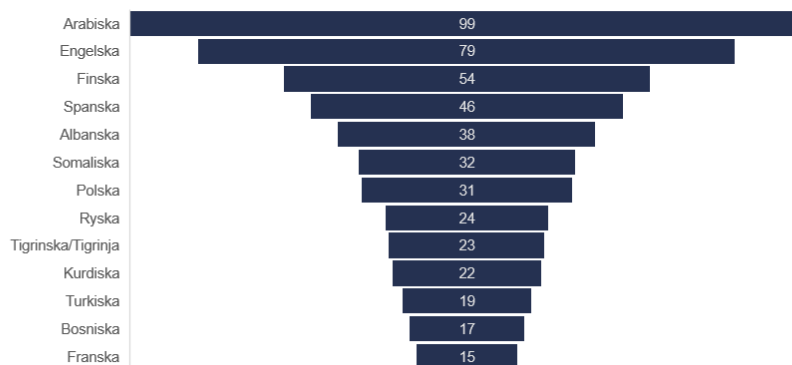


## Norrtälje är en flerspråkig kommun

77 olika språk talas av barnen i våra förskolor

27 olika språk talas av personalen i förskolorna

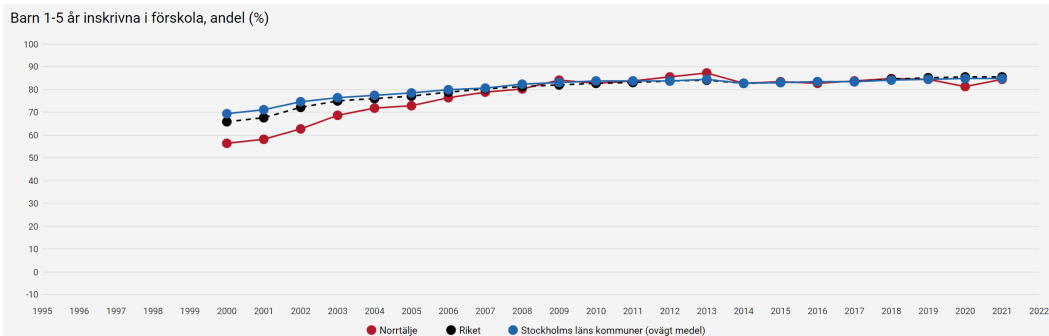
Språk med flest talare i förskolorna



### Språkförskola

Den uppsökande verksamhet för barn som inte går på förskola startas hösten 2022 då det förskjutits i tid utifrån pandemin. Från juli 2023 kommer det att bli lagkrav på uppsökande av barn som är 3 till 5 år och inte går på förskola. Genom att vi redan har medarbetaren på plats och startar upp verksamheten 2022 känns det under god kontroll. Det vi kan se är att andel inskrivna barn i förskolan i Norrtälje (84,5%) följer Stockholms län (84,7 %) i ålder ett till fem år. I riket är andelen något högre 85,5 % av barnen 1 till 5 år som går i förskola enligt uppgifterna i Kolada. 2020 under pandemins första år dippar Norrtälje till 81,5 % utan att vi kan se en tydlig orsak till nedgången och den senare uppgången. Möjligtvis valde en del vårdnadshavare att skjuta upp förskolestarten beroende på pandemin. Oro för smitta och kan då möjligen ha påverkat att vissa barn inte startade i förskola i samma utsträckning som vanligt.





Data hämtad från Kolada

## Öppenförskola

Öppna förskolan i Norrtälje drivs av Tiohundra i Familjens hus på flygfältet. Barn och skolnämnden driver en öppen förskola i Hallstavik som varit delvis stängd under pandemin men nu är åter öppen på förmiddagar. I Rimbo finns det ingen öppen förskola förutom Svenska kyrkans verksamhet "Kyrkiz" verksamhet för föräldralediga vårdnadshavare och deras barn 3 förmiddagar i veckan. Öppna förskolans roll som brygga mellan barn som inte går på förskolan och förskola bör kopplas samman med den uppsökande verksamheten som startas upp hösten 2022.

## Medarbetare, pedagoger i förskolorna

### Personaltäthet i förskolan

Personaltätheten för barn i Norrtäljes förskolor ligger i linje med riket. (Statistiken grundar sig på uppgifter från 15 oktober då SCB gör sin årliga mätning. Då är det vanligtvis färre barn i verksamheterna än under våren). När det gäller antal barn per heltidstjänster med förskollärlig legitimation i kommunal regi har Norrtälje lägre täthet jämfört med riket, 11,7 jämfört med 13,2. Detsamma gäller för fristående förskolor (17,6 jmf 16,9 i riket).

Tabell x. personaltäthet i förskolan. Kommunal regi samt enskild regi.

Förskola	Norrtälje ht20	Riket, ht20	Norrtälje ht21	Riket, ht21
Antal barn per heltidstjänst	4,9	5,1	5,0	5,1
Antal barn per heltidstjänst, enskild regi	4,8	5,0	4,9	5,1
Antal barn per heltidstjänst, kommunal regi	5,1	5,2	5,1	5,1
<b>Pedagogisk omsorg</b>				
Antal barn per anställd	3,4	4,8	4,0	4,9



En delorsak till att andelen barn per årsarbetare är högre i de kommunala förskolorna än i de fristående kan troligen vara att andelen förskollärare är högre i de kommunala förskolorna. En förskollärare har högre lön än en barnskötare och de har även enligt vår lokala överenskommelse med fackförbunden mera PUT (Pedagogisk utvecklingstid) än barnskötarna vilket gör att antalet barn i grupperna stiger men det bedöms som helhet verka för en högre kvalitet på undervisningen. I Norrtälje finns det även en stor andel mindre idédrivna förskolor i form av kooperativ eller ekonomiska föreningar som ofta har en högre personaltäthet då de är annorlunda organiserade.

### Personalbehörighet

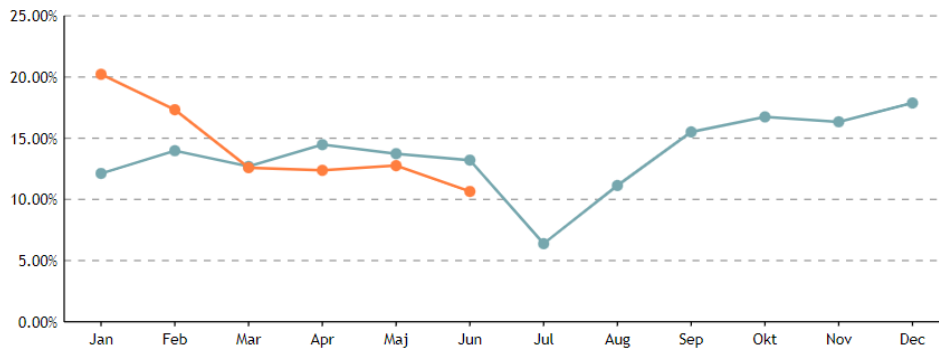
Förskola	Norrtälje HT20	Riket HT20	Norrtälje HT21	Riket HT21
Anställda, andel (%) heltidstjänster med förskolläraryrlegitimation	32	41	33	41
Anställda, andel (%) heltidstjänster med förskolläraryrlegitimation, enskild regi	26	29	28	30
Anställda, andel (%) heltidstjänster med förskolläraryrlegitimation, kommunal regi	37	44	39	44
<b>Barn i pedagogisk omsorg</b>				
Anställda, andel (%) med examen för arbete med barn	12	27	14	27
Anställda, andel (%) med pedagogisk högskoleexamen	4	7	5	7

Andel personal med förskolläraryrlegitimation i de kommunala förskolorna var i genomsnitt 37% hösten 2020. Hösten 2021 var den något högre, 39%. De fristående förskolorna i Norrtälje har i genomsnitt 26 % utbildade förskollärare. Det är finns variation mellan de olika förskolorna. Den kommunala förskolan med störst andel med förskolläraryrlegitimation har 65,1% och den med lägst andel har 0%. Den kommunala förskolan som saknade förskollärare 15 oktober 2021 har idag en förskollärare som arbetar på plats. I förskolan arbetar både förskollärare och barnskötare och båda yrkesgrupperna behövs för att skapa en bra utbildningsmiljö för barnen. Att verka för 100% med förskolläraryrlegitimation är därför inte målsättningen. Det ska finnas minst en förskollärare per grupp för att säkerställa kraven i Läroplan och Skollag men sedan finns det utrymme för rektor att verka för bästa möjliga sammansättning av arbetslag tillsammans med sina medarbetare.



## Sjukfrånvaro

Ansvar: 6130 Förskoleenheter | Anställnings- och löneform: Tillsvidareanställd månadsavlönad | Sysselsättning: Alla sysselsättningar  
Vilande: Ej vilande | Datum: 2021-01-01–2022-06-30



Figur x. Den totala sjukfrånvaron för samtliga kommunala förskole-enheter. Rodret perioden 2021-01-01 till 2022-06-30.

Sjukfrånvaron i januari och februari 2022 var extremt hög i slutet av pandemin med kring 20 % eller var femte medarbetare frånvarande. Totalt sett över 2021-07 till 2022-06 är sjukfrånvaron i förskolan 14,16 % mot kommunen som helhet med 8,41 % i snitt, som jämförelse var den totala sjukfrånvaron i förskolan läsåret 2018-2019 10,8 % innan pandemin. Pandemin har påverkat att sjuktalen är höga och att förskolans medarbetare under hela pandemin har arbetat på plats i verksamheten och mött barn och vårdnadshavare. Av de sjukskrivna står de som har varit sjuka mer än 59 dagar för 52 % av den totala sjukfrånvaron. Detta behöver följas upp med respektive rektor och analyseras på individnivå för att få en god överblick i respektive enskilt ärende utifrån varje individ.

## Rekrytering och strategisk personalförsörjning

Uppfattningen är att det de två senaste åren är fler sökande till de tjänster som annonseras ut än tidigare. Den största positiva utvecklingen är att det är fler behöriga förskollärare som söker annonserade tjänster vilket ger ett större urval i rekryteringsprocessen. De sökande kommer från ett större geografiskt område än tidigare och det viktiga är att de vi anställer verkligen satsar på arbetet i kommunen och blir kvar även om de inleder anställningen med att pendla in till förskolan. Även antalet utbildade barnskötare som söker har ökat vilket är positivt.



I förskolans arbetslag arbetar förskollärare och barnskötare tillsammans båda yrkesgrupperna är viktiga utifrån sin kompetens. Andelen förskollärare som idag ligger kring 37 % i de kommunala förskolorna är i gränslandet där vi ser att det är ekonomiskt hållbart. Några rektorer har organiserat det så att arbetslagen är något större och med 2 förskollärare per grupp som samarbetar med mycket goda resultat. Det är viktigt att låta professionen avgöra vad som är bästa möjliga organisation på respektive förskola utifrån dess förutsättningar med barn, lokaler och kompetenser.

Det är lättare att rekrytera förskollärare till förskolor belägna i de större orterna i kommunen och betydligt svårare att rekrytera till våra små förskolor på landsbygden. Det är även svårare med rekrytering av utbildade vikarier på landsbygden i kommunen. Vi ser en möjlig risk med kommande pensionsavgångar på förskolor på landsbygden som kan bli utmanande att ersätta med rätt kompetenser.

Bland rektorerna i förskolan i Norrtälje har det varit låg rörlighet under flera år vilket har stora positiva effekter på kvalitetsutvecklingen. Tre av rektorerna är i år 60 år eller äldre och några till närmar sig 60 inom de närmsta åren så viss rörlighet kommer naturligt uppstå. De biträdande rektorerna är i grunden tänkbara efterträdare inom den kommunala verksamheten där flera redan har god erfarenhet som biträdande rektorer.

## Måltidsverksamheten

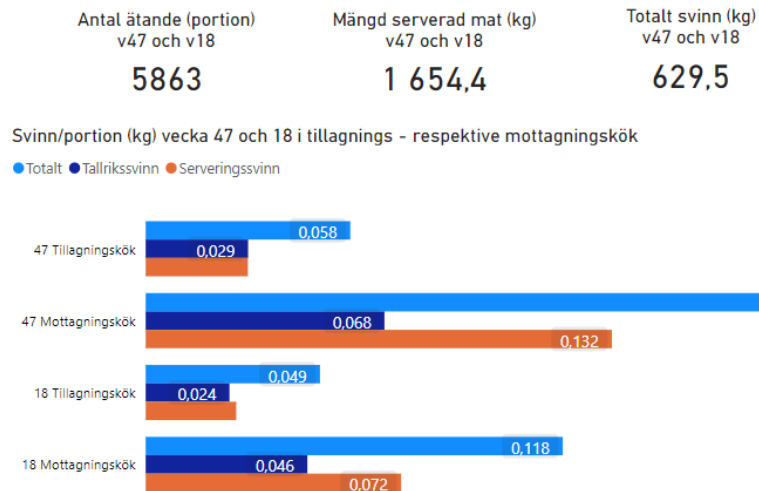
### **Matsvinn**

Hösten 2020 påbörjades en matsvinnsmätning för alla kommunala förskolor, grundskolor och gymnasium i Norrtälje. Mätningarna sker under 1v/termin, mån-fre. Mätningarna har genomförts HT20, vecka 43 (testvecka) och vecka 45, VT21 vecka 20, HT21 vecka 47 samt VT22 vecka 18.). Samtliga kommunala skolkök hade möjlighet att delta men alla har inte deltagit vid samtliga tillfällen och/eller samtliga dagar under respektive mätvecka. Några har inte deltagit vid något mättillfälle. Bortfallet gäller framför allt förskolor med mottagningskök.

Det totala tallriks- och serveringssvinnet för de förskolor som deltog visar att svinnet var 36 procent lägre vecka 18, 2022 jämfört med vecka 47,



2021. Föregående mätning (v20 och v47, 2021) visade att svinnet var 12 procent högre vecka 47. Den totala tallriks- och serveringssvinnet var högre i mottagningsköken båda veckorna.



Figur x.  
Matsvinn inom förskolan under en vecka på hösten och en vecka på våren läsåret 2021 - 2022.

En ny livsmedelsupphandling av huvudgrossist skedde under 2021 och ett nytt avtal togs i bruk 1 april 2022. Det nya anbudet innehåller något färre artiklar men har lägre priser jämfört med föregående anbud. Dock har prishöjningar globalt påverkat även det nya anbudet. Under 2022 har kommunens nya e-tjänst för lokala råvaror startats upp. Den möjliggör för köken att göra lokala inköp direkt från producenten. Hösten 2021 genomfördes en satsning på vildsvinskött under en "vildsvinsvecka", detta för att öka kunskapen kring de livsmedelsresurser som finns lokal.

Inköpen av livsmedel till förskolan var under 2021 30,8% av värdet jämfört med 2020 då det var 33,9%. Minskningen kan bero på ökade kostnader och en prioritering av svenska råvaror framför ekologiska.

För att säkra upp måltidspersonalens kunskaper inom livsmedelshygien och hållbar utveckling samt inspirera till nya rätter och tillagningssätt har en digital utbildningsplattform lanserats under 2022.



## Organisation kring maten på förskolorna

I den kommunala förskolan finns det 29 förskolor med från 4 till 105 barn även om merparten har mellan 30 och 75 barn. Att organisera och leverera bra och vällagad mat till alla barn är en stor process dagligen i verksamheterna. Av de 31 förskolorna har 8 tillagningskök och 21 mottagningskök. Att transportera maten till de XX förskolorna med mottagningskök är kostsamt och var för mars månad 2022 nästan 275 000 kronor eller 11 950 kr per dag i snitt. Samtidigt kvarstår det mycket hantering av maten i ett mottagningskök innan barnen har den på bordet. Detta är en punkt som behöver ses över och överväga om det finns förskolor där det kan finnas ekonomisk bäring att starta upp produktion med rimliga investeringar. Några av de dyrare kostnaderna är ventilation och fettavskiljare om det inte finns installerat i avloppet. Frötuna förskola har som exempel endast mottagningskök och får maten levererad dit dagligen till sina i dagsläget 105 barn. Förskolan har ett väl tilltaget mottagningskök som borde kunna utvecklas till ett tillagningskök.

## Lokaler för verksamheten och strukturen av förskolor

### Lokalresurser

Det är stor skillnad mellan de olika förskolorna i kommunal regi i Norrtälje kommun. Det är en stor utmaning att kunna erbjuda platser väl utspritt i alla delar av hela kommunen. Hur långt är det realistiskt att förskolebarn på landsbygden ska resa dagligen för att kunna vara på förskola? Det blir en avvägning till att det samtidigt behövs en viss mängd barn i grupperna för att kunna erbjuda en kvalitativ förskola. Utifrån förutsättningar i kommunen gör det att vi har ett flertal mindre förskolor med växlande barnantal över åren beroende på in och utflyttning i olika delområden. Vi ser även att det är betydligt svårare att rekrytera kompetenta och utbildade pedagoger till de mindre förskolorna på landsbygden. Det är av mycket stor vikt att det även etableras nya kommunala förskolor framåt när kommunen växer i alla delar av kommunen. Fristående förskolor etablerar sig oftast inne i tätorter där det finns fler barn att konkurrera om än ute på landsbygden. När det startats upp nya fristående förskolor startar upp är upplevelsen att de kommunala förskolorna hittills har klarat av konkurrensen väl utifrån de val som vårdnadshavare har gjort att fortsätta låta barnen gå i sin kommunala förskola. Målet är ju hela tiden att ha en



bra balans mellan antalet förskoleplatser och antalet barn som önskar förskoleplats.

I hemkommunsansvaret som landar hos Skolchefen för förskolan ingår det att säkerställa att alla barn kan erbjudas plats på förskola inom lagstadgad tid. Det medför att det alltid behöver finnas ett visst spelrum hos de kommunala förskolorna vad det beträffar volymen av antalet platser. Vi har även senaste åren erfarit att fristående förskolor eller familjedaghem avvecklar sin verksamhet vilket medför att barnen måste erbjudas en förskoleplats med förtur. Senast det hände var det i Riala området så det påverkade främst Länna förskola som redan var fullbelagd och hade lång kö. Det medför att de kommunala förskolorna och de fristående har olika uppdrag vilket behöver beaktas i tilldelningsmodellen.

### **Lokaler i behov av utveckling, om- eller nybyggnation**

I den operativa lokalresursplanen (OLRP) samt i kommunens övergripande plan lyfts det fram ett antal förskolor som är i stort behov av utvecklade eller nya lokaler.

Länna förskola är lokaliserad i skilda lokaler med en permanent förskola och en paviljong en bit ifrån med 40 platser vardera. Samtidigt är det mycket stort söktryck på förskolans platser med lång kö. Det går inte att bygga ut förskolan på den befintliga tomten. Däremot finns det en angränsande tomtmark som är i kommunens ägo som kan användas, antingen för att bygga ut den arkitektritade förskolan, eller bygga en helt ny kommunal förskola med 90 till 120 platser. 2017 lämnade fastighetsavdelningen in en begäran om ändring av detaljplanen för att kunna bygga en förskola på tomten i anslutning till den befintliga förskolan. Planen från fastighetsavdelningen var att ändringen av detaljplanen skulle kunna vara klar 2019 och en ny förskola skulle stå färdig 2022. Det arbetet har inte påbörjats. Paviljongen kommer därmed att vara nödvändig i ytterligare några år.

Skarsjö förskola är byggd i slutet av 60-talet och i mycket dåligt skick. Det finns svagheter i brandskyddet i lokalen och det har varit upprepade problem med fukt i lokalen. I den strategiska lokalförsörjningsplanen för Norrtälje kommun skriver kommunstyrelsen: "Verksamhetslokalerna på



fastigheten är i mycket dåligt skick. Nya lokaler för förskola med kapacitet om 90 - 120 platser bör uppföras." Förskolan har ett mycket bra läge på en rymlig tomt i centrala Rimbo och det finns mycket goda förutsättningar att bygga en ny förskola på platsen. Det gäller att starta upp projektet snarast från Fastighetsavdelningen med evakueringslokaler samt projektering av en ny förskola. Det behövs troligen ingen ny detaljplan i ärendet vilket medför att det borde kunna gå att få en förskola på plats om möjligt redan 2025.

Svanberga förskola är i bra skick och en paviljong, Sjöhagens förskola, sattes upp som en tillfällig lösning 2011. Den står kvar 10 år senare. Paviljongen står inte i närheten av Svanberga förskola så det går inte att få ut några samverkansvinster mellan förskoleverksamheterna. Nya lokaler för förskola med kapacitet om 90-120 platser bör uppföras för att möjliggöra samlokalisering. Utred möjliga och lämpliga placeringar av sammanhållen förskola i Svanberga.

Parkens förskola har haft ett stabilt barnunderlag under de senaste åren och har alltid kö till sin verksamhet. Det är en av kommunens äldsta förskolor. Den är byggd som ett daghem med den tidens syn på barnomsorg och utbildning av barn. Fasaden på förskolan är i mycket dåligt skick. Verksamhetslokalerna på fastigheten är i mycket dåligt skick. Nya lokaler för förskolan med kapacitet om 90 - 120 platser bör uppföras.

Blåklintens lokaler består av en lång enplans-paviljong. De har haft ett varierande barnunderlag under de senaste åren men sällan kö. En stor del av barnen som skrivs in på Blåklinten är nyanlända barn. Paviljongerna är byggda för små barngrupper med små rum. Vilket är utmanande för den verksamhet som bedrivs idag med blandade åldersgrupper. Förskolan behöver nya lokaler på lämplig plats i Norrtälje.

I Älmsta är det behov av fler förskoleplatser inom den närmaste framtiden. Det finns ett beviljat bygglov för en ny förskola i Elmsta som fått av en privat fastighetsutvecklare. Vi följer utvecklingen av ärendet och om vem som ska utföra verksamheten som huvudman om den byggs. Idag hänvisas vårdnadshavare till Söderbykarl eller Grisslehamn för att kunna få plats.





Det finns stora behov av lokalutveckling men tyvärr står processerna stilla i ärendena ovan vilket är mycket frustrerande. Det tar tid att projektera och uppföra bra förskolor och projekten är prioriterade i VP från kommunfullmäktige. Det viktiga framåt är att det nu blir fart på projekten samt att det prioriteras bland dem tillsammans med skolans pågående ärenden. De som drabbas när projekt drar ut på tiden är barnen som går på förskolorna tillsammans med medarbetarna som inte får en bra arbetsmiljö. Det finns goda exempel på pedagoger som verkligen erbjuder inspirerande miljöer trots att de arbetar i lokaler i mycket dåligt skick, Skarsjö förskola är ett sådant exempel.

### **Ekonomiska förutsättningar**

Resurserna i förskola och skola ska användas på ett sätt som ger barn och elever tillgång till en likvärdig undervisning med hög kvalitet samtidigt som kravet på god ekonomisk hushållning uppfylls. Barn- och skolnämndens verksamheter är personalintensiva och lokalkrävande. För att verksamheten ska kunna bedrivas ekonomiskt hållbart krävs framför allt väl dimensionerade barn- och undervisningsgrupper. Men en förutsättning är också att lokalerna kan utnyttjas effektivt. Nyckeltal från KOLADA visar att utbildningsverksamheten i Norrtälje kommun bedrivs förhållandevis kostnadseffektivt givet förutsättningarna jämfört med övriga kommuner. Förskolan har relativt sett goda förutsättningar, med en något högre personaltäthet än riket, och en nettokostnadsavvikelse som indikerar ett något högre kostnadsläge än jämförbara kommuner. Verksamheten i egen regi bedöms nå en ekonomi i balans under 2022, även om läget är ansträngt i många förskoleenheter.



### Nettokostnadsavvikelse, procent (OBS! Preliminära uppgifter t.o.m. höst 2022)

Nettokostnadsavvikelsen jämför nettokostnaden med referenskostnaden ("statistiskt förväntad" kostnad). Resultatet över 0 indikerar högt kostnadsläge, pga hög ambitionsnivå och/eller låg effektivitet.



## Klagomål på utbildningen

Det inkommer synpunkter och klagomål på många olika kanaler till kommunen. Klagomål tas emot direkt av rektorer, kontaktcenter eller per p-post via den officiella klagomålshanteringen. De klagomål som inkommit har bland annat gällt tolkning av regler för placeringar och öppettider på en verksamhet som följde regelverket. Ett annat klagomål gällde agerande hos medarbetare i samband med hämtning av ett barn i en speciell situation. 1 klagomål under läsåret angående att ett barn ringdes hem med förkylningssymptom där vårdnadshavare hade avvikande uppfattning.

## Anmälda kränkningar

Under läsåret har det rapporterats in 28 fall av kränkningar i de kommunala förskolorna till huvudmannen. Fallen kategoriseras enligt följande fysiskt våld i 56 %, verbalt våld i 23 %, psykiskt våld i 21 % av ärendena. I 7 av fallen har barnet blivit utsatt av en vuxen på förskolan. Efter utredning har HR-avdelningen kopplats i flera av fallen när det gäller vuxna som kränkt barn. Arbetet har i något fall lett vidare till arbetsrättsliga åtgärder.

När man analyserar fallen är det tydligt att det är fler rapporterade fall från ett av områdena än andra. Det området genomförde en planerad utbildningsinsats för alla medarbetare under året vilket ger en ökad medvetenhet om skyldigheten att agera på kränkningar i Skollagen. Det finns en stor del av förskolorna som inte har någon rapporterad kränkning vilket gör oss mer fundersamma än att det kommer in kränkningar från förskolor. Det är ett område som kommer att lyftas med rektorsgruppen framåt.



## Verksamhetens resultat och analys

### Hållbar utveckling i förskolan.

Den samlade bilden är att förskolorna har arbetat väl med det övergripande utvecklingsområdet "hållbar utveckling" på olika arbetssätt, teman, projekt eller ingångar till undervisning. Återbruksmaterial används sedan tidigare på alla förskolor samt att en del förskolor har numera källsorteringskärl även för matavfall vilket har underlättat arbetet. Förskolorna har använt sig av "Förskolan i fokus" på olika sätt, exempelvis handledning och bokcirklar. Vi kan se att hållbara utmaningar har haft den samlande effekt vi avsåg och det har lett till en ökad medvetenhet kring vad hållbarutveckling i förskolan kan innebära. Den delkultur vi eftersökt börjar också ta form och det har både varit positivt att få dela med sig och att få ta del av andras erfarenheter. Den 19 november fick samtliga anställda vid de kommunala förskolorna fortbildning inom "Hållbarhet i förskola" på en gemensam digital konferens.

Några få arbetslag på förskolorna valde att skatta sin verksamhet utifrån OMEP (Organisation Mondiale pour L'Éducation Préscolaire) skala för hållbarhet i förskolan och fick på så sätt syn på områden som de hitintills inte arbetat med (läs mer på <https://omep.org.se/h%C3%A5llbar-utveckling/skalan>). För att fler ska våga utmana sig själv att välja ingångar till hållbar utveckling som man tidigare inte använt bör projektet fortsätta ytterligare ett eller ett par år. Genom att styra erbjudandet av stöd mot de ingångar som förskolorna inte prioriterat i lika hög grad kan projektet bidra till att fler utmanar sig vidare. Handledning inom projektet "Förskolan i fokus" är det stöd som varit mest uppskattat och som verkar ha givit störst effekt. Handledningen har också knutit ihop de hållbara utmaningarna med arbetet med våra övriga prioriterade områden, exempelvis målstyrd planering, undervisning och analys. Några har i sina utvärderingar önskat att stödet bestod av en kombination av handledning och litteratur, vilket är värt att överväga inför nästa års satsning. I förskolan arbetar man ofta med ett projekt under en längre period, varför det är viktigt att skapa förutsättningar för att man kan arbeta med en hållbar utmaning under ett helt år om man så önskar.



Jämställdhet har varit ett annat prioriterat område (social och ekonomisk hållbarhet) i form av fortbildning i föreläsningsform, bokcirkel samt workshops med case och diskussioner om förhållningssätt. Resultatet innebär en ökad förståelse/ medvetenhet kring vad jämställdhet innebär i bl.a. förhållningssätt och förskolans lärmiljöer. I analys kan noteras att medarbetarnas bemötande har synliggjorts i arbetet tillsammans med barnen. Man har även fått syn på att alla barns "röster" inte alltid kommit fram vilket ska utvecklas. Arbetet kommer fortsätta utvecklas inför nästkommande läsår och frågeställningar i reflektionsprotokoll behöver läggas till med syfte att föra djupare resonemang kring området och hur pedagogerna möter barnen. Resultaten i Norrtälje utbildningsenkät har utvecklats i positiv riktning på frågan "Barnen på förskolan ges lika möjligheter att utvecklas oberoende av kön/könstillhörighet" men det är en relativt lite ökning mellan 2021 och 2022. Det finns en skillnad mellan vårdnadshavare till flickor och pojkar att flickornas vårdnadshavare i högre grad håller med om påståendet ovan än vårdnadshavare till pojkar vilket är intressant och kan behöva analyseras djupare framåt. Finns det skillnader i vad och hur medarbetare kommunicerar kring olika aktiviteter i förskolans vardag?

Vi kan i Norrtälje utbildningsenkät se att även vårdnadshavarna troligen upplever att social hållbarhet varit ett prioriterat område då de uttryckt att den stora majoriteten av barnen trivs och känner trygghet på förskolorna i området där värdet ökat mellan 2021 och 2022 i positiv riktning. Svaren varierar mellan de olika kommunala förskolorna och på den förskola där det är lägst analyserar verksamheten att det kan kopplas till att det varit flera vikarier inne och arbetat i verksamheten under en längre period. Det stärker den gemensamma bilden inom förskolans organisation av behovet med långsiktiga lösningar med stabila och kompetenta medarbetare som en förutsättning för en trygg och utvecklande förskola för barnen. Två av de minsta förskolorna sticker ut med 100 % nöjdhet på frågan om trygghet men även flera av de lite större verksamheterna har mycket goda resultat.

Arbetet med SKUA (Språk och kunskapsutvecklande arbetssätt) har sett olika ut beroende förskolornas egna mål och arbetsplaner de lokala planerna där tema, projekt, undervisning samt den pågående pandemin beskrivs. "Förskolan i fokus" anpassade arbetssättet till att erbjuda



bokcirkelar som har gett resultat med gott utfall även om genomförandet blev på annat sätt än planerat. Insatserna med nätverk och utmaningar inom "Förskolan i fokus" har återstartat denna termin med fysiska nätverk och kommer fortlöpa kommande läsår för att befästa kunskapsutvecklingen. Genom att säkerställa och höja kompetenserna kring att arbeta med språk och kunskapsutvecklande arbetssätt ska vi förstärka förskolans kompensatoriska effekter på barnens språkutveckling ytterligare och mer medvetet.

Vikten av att "Förskolan i fokus" tydligt fokuserar vidare med arbetet med språk och språkutveckling lyft fram bland annat via en av analyserna i en av våra förskoleområdets rapport: "Antalet ärenden gällande språklig utveckling i TIIF (Tidiga insatser i förskolan) tror vi beror på att vi börjat kartlägga, dokumentera och följa upp detta. Utifrån det vi ser kan vi göra skillnad framåt. Barnens ändrade språkutveckling kan hänga samman med hur vi språkar hemma. Det kan finnas kopplingar mellan barnens förändrade språkutveckling och passiv konsumtion av digitala medier på egen hand, avsaknad av högläsning och samtal kring det vi ser och hör. Framför allt tror vi att dessa fenomen tagit större plats i hemmen de senaste åren vilket leder till att vi i förskolan behöver arbeta på nya sätt kring språk. Vi har fortsatt som vi tidigare gjort, men de barn vi möter har nya och större behov, och där har vi inte hängt med."

Källsorteringskärl saknas i vissa områden/förskolor vilket behöver ses över framåt tillsammans med Fastighetsavdelningen. Uppdraget finns med i kommunfullmäktiges VP och behöver följas upp i slutet av 2022. Det finns oklarheter även kring hur det ska organiseras internt på förskolorna med tömning av kärl och behållare.

### **Digitala verktyg i en digital förskola.**

Många förskolor i Norrtälje har drivna medarbetare som är väl på plats och erbjuder barnen goda möjligheter till att utveckla sina kunskaper med stöd av digitala verktyg. Det finns skillnader mellan förskoleområden, förskolor och inom en förskola hur användandet ser ut både beroende på faktiskt tillgång på utrustning och utifrån kompetens i att använda utrustningen. Inom förskolan finns det en IKT-grupp som leds av en rektor där den pedagogiska IT-avdelningen representeras samt att alla förskoleområden



utom en har representation. Gruppens möten har genomförts via Teams under pandemin vilket planeras att försätta för att spara på resor i onödan. I perioder då det varit mycket sjukfrånvaro på förskolorna har antalet deltagare varierat. Gruppens roll kring utvecklingen av det pedagogiska användandet av digitala verktyg är central mellan förskolor och mellan förskoleområden. Gruppen driver även de populära "Pedagogiska caféerna" som är öppna inspirationsträffar eller föreläsningar för pedagoger i förskolorna. Under pandemin har träffarna genomförts via Teams.

Några enheter har under året mottagit investeringsmedel för att kunna öka tillgängligheten av digitala verktyg på förskolorna för barnen ytterligare. Det viktiga är att implementeringen av verktygen med fortbildningsinsatser löper vidare så att inte utrustningen blir liggande på förskolorna. Flera enheter beskriver insatser utifrån att höja den gemensamma kompetensen inom digitala verktyg som genomförts i olika delar. Någon enhet såg ett tydligt behov av att ha nätverken fysiskt och har valt att skjuta fram de planerade insatserna mot hösten 2022 beroende på pandemin. I utvärdering av nätverk framhölls att det är bra att man som pedagog först får arbeta/lära sig praktisk tillsammans - och att man därefter får prova tillsammans med sin barngrupp. Det går att se att det givit konkreta förbättringar i användandet av de digitala verktygen för barnen på förskolan där nätverk kunnat genomföras.

Pandemin har utvecklat kunskaperna kring att ha och genomföra digitala möten tydligt i förskolorna liksom övriga samhället. Det går att se en tydlig ökning i Norrtälje utbildningsenkät på frågan att barnen får använda digitala verktyg att utveckla sitt lärande. Resultatet ökar från 72 % 2021 till 83 % 2022 vilket stödjer bilden av att insatserna ger önskad effekt. Men det finns stora skillnader mellan olika förskolor och även skillnader mellan områdena som leds av olika rektorer. Utifrån att kunskaperna om att ha digitala möten tydligt utvecklats i samhället under pandemin finns det ett behov att efter pandemin se över hur och vilka möten som med fördel kan ske digitalt. Samarbete mellan förskolor och i samverkan med vårdnadshavare kan underlättas att tillgängligheten ökar för t.ex. ett informationsmöte kan hållas digitalt. Erfarenheter under pandemin är att



deltagande andelen varit högre än vanligt på digitala vårdnadshavarmöten än fysiska innan pandemin som en reflektion.

Det finns behov av att ha tydligare systematik för att få en likvärdig progression i vårt arbete med att utveckla adekvat digital kompetens hos alla barn på våra förskolor även de yngre barnen på förskolorna. Vi ser att vi behöver skapa en digital utbildningsplan med utgångspunkt i Strategisk digitaliseringsplan för skolväsendet – förskolor och grundskolor i Norrtälje kommun (2021). Det arbetet är påbörjat i den för kommunen gemensamma IKT-gruppen och kommer fortsätta under våren 2023. Målsättningen är att planen kan beslutas efter behandling av IKT-gruppen samt rektorerna våren 2023 för att implementeras i verksamheterna hösten 2023. Det förväntas minska skillnader mellan områden och mellan olika förskolor inom respektive område för en ökad likvärdighet. En farhåga i sammanhanget är att en utvecklad nivå och tillgång på digitala verktyg leder blir kostnadsdrivande vilket det troligen kommer behövas ta höjd för via investeringsäskanden.

### **Undervisning i förskolan.**

Ett förskoleområde beskriver att tydligare systematik och årshjul har lett till att verksamheten håller högre kvalité för barnen. Underlagen har använts av flertalet av förskolornas arbetslag som använt sig av och utvecklat det vidare genom att använda Unikum för samtliga planeringar, utvärderingar och reflektioner. Detta arbetssätt är en framgångsfaktor som ska lyftas för alla arbetslag inför kommande läsår. Värt att notera även detta läsår är pandemins påverkan på undervisningen. Undervisningen som till stor del flyttades ut för att minska trängsel och smittorisken vilket har fungerat väl. Däremot så har utomhuspedagogiken inte fått så stort utrymme som man skulle kunna önska. Det man har gjort inomhus har man också gjort utomhus och undervisningen i ämnen som biologi och naturvetenskap har inte ökat i så stor utsträckning som man skulle kunna förvänta sig.

Alla pedagoger (försköllärare och barnskötare eller annan pedagogisk personal i arbetslaget) har systematiska reflektioner varje vecka och där man svarar på stöttande frågor utifrån ett reflektionsunderlag hur föregående vecka gått samt hur måluppfyllelsen sett ut samt hur man ska gå vidare med undervisningen nästkommande vecka. Ett område



beskriver att i deras "Levande Verksamhetsplan" finns reflektionsunderlag och analysunderlag med stöttande frågor. Det är en stor styrka att vi under läsåret hållit i den viktiga reflektionstiden och gjort allt vi kunnat för att den inte skall ställas in, vilket gör att den undervisning som bedrivs är både planerad och kvalitetssäkrad. Detta har därför gett barnen en mycket god undervisning och i Norrtälje enkäten har nöjdheten hos vårdnadshavarna tidigare legat högt på två av tre förskolor och där ser vi nu en stor nöjdhet på alla våra tre förskolor. Det känns roligt att känna att pedagogernas arbete att inkludera och synliggöra barnens utbildning för vårdnadshavarna har lyckats."

Flera områden belyser att baklängesplaneringen som utgår från läroplansmålen med några väl utvalda läroplansmål ger en bra grund för att bygga undervisningen. Planeringen har ett tydligt syfte och en välplanerad aktivitetsplan som gör att undervisningen bygger på aktiviteter som bidrar till läroplanens måluppfyllelse. Återkommande utvärderingar, reflektioner och analyser har under året visat att utvecklingsområdet "Utforskande och tillgängliga lärmiljöer för alla barn oavsett kön" har haft en stor genomslagskraft i undervisning och lärmiljöerna ute på avdelningarna i ett område. Undervisning i mindre barngrupper med delningar utifrån barnens intressen och kunskapsnivå samt i växelverkan (växelvis ute o inne med olika barngrupper i gruppen) har stor påverkan och lyfts som en styrka hos arbetslag som lyckas väl i arbetssättet. Pedagogerna tar vara på de spontana undervisningsstunderna men självklart kan man utveckla dessa. Det finns stunder i exempelvis hallen där man ser att man skulle kunna stanna upp ännu mer och nyttja tillfället för undervisning, det vill säga att vara mer i stunden.

Analysen hos arbetslagen påvisar att man reflekterat över att leken kan få ännu mer plats i den planerade undervisningen och att man med fördel kan skapa nya lekar som passar lärområdet och temat. Vi ser att barnen tycker om att leka och att skapa egna lekar där pedagogerna gärna får vara med och leka. Här skulle man dock kunna bli bättre på att pedagogerna initierar lekar och bjuder in barnen. Det är i leken som barnen utvecklas, lär och bearbetar och genom att ta vara på spontana undervisningsstunder i leken kan pedagogerna stötta och utmana barnen. Genom att leka lär vi oss lekkoder, lekregler, samspel och turtagning





varför leken är så viktig för barnen. Något som vi alla har i bakhuvudet är "får alla barn samma delaktighet i leken?".

Den samlade analysen är att barnen i Norrtäljes kommunala förskolor i de allra flesta fall erbjuds en väl planerad och strukturerad undervisning. Rektorer och pedagogerna har skattat sig på frågan: "Utbildningen är planerad för kortare och längre perioder för att säkerställa att barnen erbjuds läroplanens innehåll", 6 områden uppger att det stämmer helt och 3 områden att de befinner sig mellan att det stämmer helt och delvis. Sedan är det 6 avdelningar som det uppges att det stämmer till viss del på. På de avdelningarna har det varit nya medarbetare som inkommit i arbetslagen som varit oklara på vilka förväntningar som finns eller att det i perioder saknats förskollärare som lett arbetslaget. Det blir via denna fråga återigen tydligt hur viktiga medarbetarna är för att bära kompetensen som leder till att barnen erbjuds bra undervisning i förskolorna.

Det finns ett gemensamt underlag för "Pedagogisk utvecklingstid" som alla enheter följt sedan ett antal år efter en lokal uppgörelse med Lärarförbundet. Det har legat i planen att den ska utvärderas efter införandet vilket nu är en aktivitet som kommer att göras under hösten 2022 och mot våren 2023. Utifrån utvärderingen blir det tillfälle att gemensamt med rektorerna i förskolan se över och vidare utveckla arbetet tillsammans. Det finns vissa skillnader i upplevelsen kring hur det fungerar idag mellan förskolorna och förhoppningsvis kan förutsättningarna utvecklas efter utvärderingen och analysen av vad som kan bli bättre. En utmaning som vi ser tydligt är att förutsättningarna är rejält annorlunda på de allra minsta förskolorna på landsbygden med barnen i en grupp och 3 till 4 medarbetare på hela förskolan. De får mycket svårt att samlas gemensamt på dagtid och reflektera tillsammans för att utveckla sin gemensamma verksamhet då det inte finns något annat arbetslag som kan bedriva verksamhet när pedagogerna reflekterar. Pedagogerna på de minsta enheterna löser det delvis så att de förlägger mer av sin reflektionstid på kvällstid än andra förskolor det ger dem sämre förutsättningar att genomföra uppdragen i läroplanen. För att kompensatoriskt stötta de minsta enheterna på landsbygden erhåller de ett riktat landsbygdsstöd. De strukturella utmaningarna i Norrtälje kommun



är i detta hänseende stora. Norrtälje har en stor glesbygd där alla barn har samma rätt till en förskola med hög kvalitet på undervisningen.

### **Digitala system**

Användandet av digitala verktyg utvecklas löpande och det intressanta inom utvecklingsområdet är att användandet och arbetssätt hela tiden utvecklas vidare vilket gör att alla hela tiden behöver lära nytt och följa med i utvecklingen av arbetssätt och former. IKT-gruppen som leds av en rektor samordnar och stöttar digitala utvecklingsbehov mellan förskoleområdena. IKT-gruppens arbete är mycket uppskattat och har satt Norrtälje på kartan med sina aktiva arbetsformer och bra utvecklingsarbete. Gruppen har vid ett tillfälle genomfört en riktad utbildningsinsats för de medarbetare som uppfattades att ha mest att lära. Utbildningen var mycket uppskattad och ska genomföras igen då den blev avbokad då det var olämpligt att samla pedagoger från olika verksamheter fysiskt på möte beroende på pandemin.

IT-avdelningen har ett uppdrag att försörja alla kommunens verksamheter med uppkoppling. Det finns skillnader i hur väl det fungerar på de olika förskolorna. Det finns en viss osäkerhet om vad som beror på handhavande och vilka delar som verkligen brister i uppkoppling. Under 2023 är målet att genom BoU:s styrgrupp tillsammans med IT-enheten komma överens om en minsta standard för den kapacitet som förväntas vara levererad på förskolorna.

### **Pandemins påverkan på förskolornas verksamhet under året**

Utifrån den rådande pandemin har varken rektorer eller biträdande rektorer varit lika synliga på förskolorna för att stötta i utbildningen samt att de samrådande mötena som normalt anordnas har delvis ställts in. Frånvaron av ledningsfunktionerna har påtalats men samtidigt finns en förståelse och nöjdhet över att kontakt kan tas via mejl och telefon med snabb återkoppling. Arbetsbelastningen har under året varit hög på förskolorna. För ledningen utifrån att arbetsuppgifter utanför det normala i pandemitider har utförts mer av vikarieanskaffning, riskbedömningar m.m.

Läsåret 2021 – 2022 kan summeras kort i tre faser. Uppstart efter första pandemiåret upplevdes som nystart på kommande projekt och



utvecklingsmöjligheter som strandades av en ökad smitta till den kalla årstiden och pikade ordentligt runt december till februari med hög frånvaro, både bland personal och barn. Efter att restriktionerna hävdes påbörjades och planerades de arbeten som blivit eftersatta. I samband med att restriktionerna hävdes och vi återgick till ett mer "normal" läge igen på förskolorna. Erfarenheterna är att verksamheten påverkats. Skolverkets rapport, Covid-19-pandemins konsekvenser för förskolan (rapport 2022:8)

[Ladda ned publikation - Skolverket](#)

### **Kompetensutveckling**

Kompetensutveckling har erbjudits och anordnats på huvudmannanivå samt på områdesnivå. På huvudmannanivå har föreläsningar erbjudits om *Hållbar utveckling* samt material och filmer har även funnits tillgängligt digitalt under *Förskolan i fokus* under året. På områdesnivå har kompetensfortbildning genomförts i digitala workshops, föreläsningar, workshops genomförandet har anpassats utifrån rådande läge med pandemin och hur det sett ut utifrån riskbedömningar kring möten som lett fysiska eller digitala möten. I samband med medarbetardialogerna förs dialog om förslag om kompetensutveckling men har under året varit svårare att utföra utifrån den pandemi som präglat stor del av utbildningen under läsåret.

### **Nämndens uppdrag**

Kommentarer kring nämndens uppdrag till verksamheten som inte behandlats inom andra huvudrubriker.

### **Utreda förutsättningar för att införa en resursförskola**

Under 2021 utreddes förutsättningar och behov för en kommunal resursskola för elever i grundskola. Barn- och utbildningskontoret har tidigare identifierat behov av en resursförskola, framförallt i Hallstaviksområdet. Under 2022 utreds behov av en resursförskola och hur den kan organiseras och finansieras. Utredningen behöver genomföras i slutet av 2022.

Erbjuda nyanlända barn möjlighet att delta i förskoleverksamhet upp till 40 timmar per vecka och att genomföra särskilda informationsinsatser för att



få fler barn till nyanlända att delta i förskoleverksamheten minst 15 timmar i veckan. Detta i syfte att ge nyanlända barn bättre möjligheter att lära sig svenska och för att ge nyanlända föräldrar mer tid att ägna sig åt integrationsfrämjande åtgärder. Information om erbjudandet har gått ut till rektorerna i de fristående och de kommunala förskolorna. I september inväntas den informationsfolder med informationen åter från tryckeriet. Medarbetaren som arbetar med uppsökande av barn som inte går i förskola och att söka upp nyanlända blir en nyckelperson att sprida informationen.

### **Övriga stödfunktioner**

Centrala elevhälsan samverkar med förskolorna främst via de 1,4 specialpedagoger som är riktade mot förskolorna. Rektorerna gör en beställning till specialpedagogerna som kan komma ut och stötta upp i kartläggningsarbetet inför upprättandet av handlingsplaner eller handleda arbetslagen kring grupper eller enskilda barn. Centrala barn och elevhälsan hanterar även alla ansökningar om verksamhetsstöd för barn i behov av särskilt stöd. Processen är samma för både kommunala och fristående förskolor. Det råder delade meningar om hur väl det fungerar och säkerställer att verksamhetsstödet når rätt barn i vissa fall. Det finns en bild av att behoven hos rektorerna är större än de belopp som tilldelas. Ett arbete kring frågan kommer att initieras av verksamhetschefen för förskolan tillsammans med verksamhetschefen för barn och elevhälsan samt specialpedagogen kopplad mot de kommunala förskolorna samt handläggarna i ärendena. I det förebyggande kompensatoriska uppdraget med fokus på en förskola av hög kvalitet som kan möta alla barn har Centrala barn och elevhälsan stöttat upp i implementeringen av VÄXA i alla områden utom ett. Växa är ett projekt i Örnsköldsviks kommun för att skapa ett nytt förebyggande stödmaterial för förskolan. Stödmaterialiet är en satsning med fokus på att kartlägga och förebygga konflikter och problemsituationer.

Centrala barn och elevhälsan hanterar även ansökningar om utökad tid för barn till föräldralediga eller arbetslösa utifrån barnets eller familjens behov. Det har startats upp "Hälsofrämjande nätverk" för yrkesverksamma 0 - 6 år, utifrån de identifierade glapperna som framkom i en Kartläggning av främjande insatser för barn och ungas psykiska hälsa 2021. Nätverken



startade upp våren 2022 och planeras till 3 gånger per år och samordnas av centrala barn och elevhälsan. Norrtäljes arbete har synliggjort genom att samverka för att synliggöra Norrtälje kommuns utvecklingsatsning mot en likvärdig och tillgänglig förskola genom en föreläsning av 2 medarbetare på en konferens i Stockholm. De synliggjorde Norrtälje kommuns resa i denna satsning från 2015 till nu och 10 år framåt i tid och del av fokuset var våra forum för tidiga insatser.

Barn och elevadministrationen har under året signalerat en hög arbetsbelastning mot verksamheterna. Det infördes central placering av barnen för 2 år sedan och samarbetet med förskolornas rektorer måste utvecklas. Idag uppfattas det en tröghet i hanteringen av köerna och platserbudanden till förskolorna. Den långsamma hanteringen har i flera fall lett till att platser står tomma på förskolor som egentligen hade kunnat ta emot barnen tidigare. Det leder även till att barn startar på ett lägre köalternativ än nödvändigt vilket är olyckligt för barn och vårdnadshavare som då tvingas till dubbla introduktioner på olika förskolor.

Lokalanpassningar, investeringar behandlas av förvaltningen efter äskanden från rektorerna. Vad som vi tänker ska ingå i en förskolas grundförutsättningar inom lokal och utemiljö behöver diskuteras för att säkerställa att alla förskolor håller en gemensam lägsta nivå beslutad av rektorsgruppen. Vill sedan en verksamhet ha ytterligare tillägg få det investeras från egen budget. Samarbetet mellan fastighetsavdelningen behöver utvecklas så att egna initiativ i utvecklandet av utemiljöerna hålls samman så att underhållsansvar tydligt preciseras vid införskaffningen av utrustning.

IT-pedagogiska avdelningen och förskolan har ett tajt och nära samarbete främst genom förskolans IKT-grupp som under många år organiserat och utvecklat arbetet med digitala verktyg i förskolorna. Gruppen ordnar bland annat de "Pedagogiska caféerna" som erbjuds ca 4 gånger per år med inspirerande föreläsningar eller workshops.



## Övergripande analys – VC:s övergripande bild

Förskolorna i Norrtälje kommuns regi håller överlag en god kvalitet i sin verksamhet. Verksamheterna har letts av rektorer med stor erfarenhet, bra samarbetsklimat och med kontinuitet. Flera förskolor har även en stabil bas av erfarna medarbetare i grunden. Kompetens och erfarenhet med fokus på kunskapsutveckling för barnen är styrkan och en grund för att driva förskola med hög kvalitet. Sedan finns det skillnader mellan förskolor hur väl utvecklad utbildningen som genomförs är. En utmaning är att det i kommunens glesbygd finns ett antal mindre förskolor som har det svårt med rekrytering och kompetensförsörjning både av ordinarie medarbetare samt utbildade vikarier. De minsta små förskolorna erhåller ett landsbygdsstöd som en del av huvudmannens kompensatoriska uppdrag för likvärdig förskola för alla barn.

Förskolan ska vila på en balans mellan omsorg, utveckling och lärande enligt Läroplanen för förskolan (Lpfö-2018). Under de senare åren har det lagts stort fokus på att tydligare utveckla undervisningen och utbildningen av barnen i förskolan. "Förskolan i fokus" har tydligt stöttat upp implementeringen av den nya läroplanen för förskolan med fokus på undervisningsbegreppet som då infördes. Det har lett till en tydlig utveckling och ökad medvetenhet hos pedagogerna som ska leda till ökade kunskaper hos barnen. Det roliga är att även med det ökade kunskapsfokuset ligger vårdnadshavarnas upplevelse av trygghet hos barnen fortsatt högt i förskolorna med 95 % av vårdnadshavarna som svarar positivt på frågan. Av de kommunala förskolorna är det 3 som ligger något lägre än de andra och på dem har det under året varit en del vikarier vilket kan ha påverkat vårdnadshavarnas skattningar i de verksamheterna. Nyckeln till bra förskolor är våra medarbetare i alla led och att vi tillsammans verkar för att skapa en bra och utvecklande miljö för barnen i Norrtäljes kommunala förskolor.



## Utvecklingsområden inför kommande läsår

### Förskolans egna identifierade utvecklingsområden

Utvecklingsområdena inför kommande år kommer att kvarstå för att tydligt fortsätta att befästa och utveckla förskolorna kunskaper så att det ger skillnader som befästs i förskolornas undervisning.

### Hållbar utveckling i förskolan

Med fokus på språk och kunskapsutvecklande arbetssätt SKUA ska leda vidare mot mer medveten undervisning med fokus på barnens språkutveckling. För att fler ska våga utmana sig själv att välja ingångar till hållbar utveckling som man tidigare inte använt bör projektet fortsätta ytterligare ett eller ett par år. Genom att styra erbjudandet av stöd mot de ingångar som förskolorna inte prioriterat i lika hög grad kan projektet bidra till att fler utmanar sig vidare.Handledning inom projektet "Förskolan i fokus" är det stöd som varit mest uppskattat och som verkar ha givit störst effekt.

Källsorteringskärl saknas i vissa områden/förskolor vilket behöver ses över framåt tillsammans med Fastighetsavdelningen.

### Digitala verktyg i en digital förskola.

Det finns behov av att ha tydligare systematik för att få en likvärdig progression i vårt arbete med att utveckla adekvat digital kompetens hos alla barn på våra förskolor även de yngre barnen. Vi behöver skapa en digital plan med utgångspunkt i Strategisk digitaliseringsplan för skolväsendet – förskolor och grundskolor i Norrtälje kommun (2021). Arbetet är påbörjat i den för kommunen gemensamma IKT-gruppen och kommer fortsätta under våren 2023. Målsättningen är att planen kan beslutas efter behandling av IKT-gruppen samt rektorerna våren 2023 för att implementeras i verksamheterna hösten 2023.



### **Undervisning i förskolan.**

Arbeta vidare i nätverk och utbildningsinsatser med fokus på baklängesplaneringen som utgår från läroplansmålen med några väl utvalda läroplansmål ger en bra grund för att bygga undervisningen. Planeringen ger ett tydligt syfte och en välplanerad aktivitetsplan som gör att undervisningen bygger på aktiviteter som bidrar till att öka läroplanens måluppfyllelse.

Analys förtydligas i Skollagen och kraven blir större på att verksamheterna ska analysera utbildningens resultat utifrån insatser och måluppfyllelsen. "Förskolan i fokus" kommer att stöta upp i implementeringsarbetet och bland annat organisera en heldag med alla rektorer och biträdande rektorer 30 november 2022 med fokus på det.

Det finns ett gemensamt underlag för "Pedagogisk utvecklingstid" som alla enheter följt sedan ett antal år efter en lokal uppgörelse med Lärarförbundet. Det har legat i planen att den ska utvärderas efter införandet vilket nu är en aktivitet som kommer att göras under hösten 2022 och mot våren 2023. Utifrån utvärderingen blir det tillfälle att gemensamt med rektorerna i förskolan se över och vidare utveckla arbetet tillsammans.