



Barn- och skolnämnden

§85

Dnr BSN 2023-487

Verksamhetsplan för Barn- och skolnämnden 2024-2026 Beslut

Barn- och skolnämnden fastställer verksamhetsplan för 2024–2026.

Sammanfattning av ärendet

Barn- och utbildningskontoret har upprättat förslag till verksamhetsplan 2024–2026 utifrån planeringsförutsättningar och Mål & Budget 2024–2026 fastställd av kommunfullmäktige den 26 juni 2023.

I verksamhetsplanen beskrivs barn- och skolnämndens ansvarsområde och verksamhet, mål kopplat till verksamheten, uppdrag från kommunfullmäktige och nämnd, budget per verksamhetsområde, samt indikatorer för uppföljning.

Beslutsunderlag

§49 BSN AU Verksamhetsplan för Barn- och skolnämnden 2024-2026

Bilaga Uppdaterad BSN Verksamhetsplan 2024-2026 version 231027_revBSNAU

Beslutande sammanträde

Deltar ej i beslut

Socialdemokraterna, Miljöpartiet och Centerpartiet deltar ej i beslutet.

Beslutsgång

Ordföranden frågar om barn- och skolnämnden kan besluta i enlighet med barn- och skolnämndens arbetsutskotts förslag, och finner att barn- och skolnämnden beslutar i enlighet med förslaget.

Beslutet ska skickas till

Kommunstyrelsen

Avdelningschef/Skolchef

Rektor



Paragrafen är justerad

Justerandes sign

Utdragsbestyrkande



Barn och skolnämndens arbetsutskott

§49

Dnr BSN 2023-487

Verksamhetsplan för Barn- och skolnämnden 2024-2026 Beslut

Barn- och skolnämnden fastställer verksamhetsplan för 2024–2026 med följande tilläggsyrkande:

Barn- och utbildningskontoret får i uppdrag att lägga till ”andel skolor som använder förväntansdokument” som en indikator i verksamhetsplanen till nämndens sammanträde den 6 november.

Barn- och utbildningskontoret får i uppdrag att lägga till ”den digitala dokumenthanteringen på skolenheterna” som ett uppdrag i verksamhetsplanen till nämndens sammanträde den 6 november.

Sammanfattning av ärendet

Barn- och utbildningskontoret har upprättat förslag till verksamhetsplan 2024–2026 utifrån planeringsförutsättningar och Mål & Budget 2024–2026 fastställd av kommunfullmäktige den 26 juni 2023.

I verksamhetsplanen beskrivs barn- och skolnämndens ansvarsområde och verksamhet, mål kopplat till verksamheten, uppdrag från kommunfullmäktige och nämnd, budget per verksamhetsområde, samt indikatorer för uppföljning.

Beslutsunderlag

Tjänsteutlåtande Verksamhetsplan 2024-2026 för barn- och skolnämnden
Bilaga BSN Verksamhetsplan 2024-2026 version 231017

Beslutande sammanträde

Deltar ej i beslut

Margareta Lundgren (S) och Andreas Hagstedt (MP) deltar inte i beslutet.

Yrkanden

Janet Gudmunds-Burström (M) yrkar på att uppdra till barn- och utbildningskontoret att andel skolor som använder förväntansdokument arbetas in som en indikator i verksamhetsplanen till nämndens sammanträde den 6 november.



Robert Beronius (L) yrkar på uppdra till barn- och utbildningskontoret att den digitala dokumenthanteringen på skolenheterna arbetas in som ett uppdrag i verksamhetsplanen till nämndens sammanträde den 6 november.

Beslutsgång

Ordföranden frågar om barn- och skolnämndens arbetsutskott kan besluta i enlighet med barn- och utbildningskontorets tjänsteutlåtandes förslag med Janet Gudmunds-Burström (M) och Robert Beronius (L) tilläggsyrkande, och finner att barn- och skolnämndens arbetsutskott beslutar i enlighet med förslaget.

Beslutet ska skickas till

Kommunstyrelsen

Avdelningschef/Skolchef

Rektor

Paragrafen är justerad



Barn- och utbildningskontoret

Handläggare: Agneta Brus
Titel: Strateg
E-post: Agneta.brus@norrtalje.se

Till: Barn- och skolnämndens arbetsutskott

Verksamhetsplan 2024–2026 för barn- och skolnämnden

Förslag till beslut

Barn- och skolnämnden fastställer verksamhetsplan för 2024–2026.

Sammanfattning av tjänsteutlåtandet

Barn- och utbildningskontoret har upprättat förslag till verksamhetsplan 2024–2026 utifrån planeringsförutsättningar och Mål & Budget 2024–2026 fastställd av kommunfullmäktige den 26 juni 2023.

I verksamhetsplanen beskrivs barn- och skolnämndens ansvarsområde och verksamhet, mål kopplat till verksamheten, uppdrag från kommunfullmäktige och nämnd, budget per verksamhetsområde, samt indikatorer för uppföljning.

Ärendet

Beskrivning

Kommunfullmäktige beslutade den 26 juni 2023 om Mål & Budget för perioden 2024–2026. Efter att kommunfullmäktige beslutat om Mål & Budget ska respektive nämnd fastställa verksamhetsplan för perioden.

Lagkrav

Ej tillämpligt.

Koppling till gällande styrdokument

Styrmodell för Norrtälje kommun
Mål & budget 2024–2026 fastställd av kommunfullmäktige 2023-06-26

Ekonomiska konsekvenser och riskanalys

Barn- och skolnämndens budgetram har räknats upp med 108,6 mnkr, eller 8,2 procent. Prisuppräknings uppgår till 3,5 procent för löneökningar och 2,5 procent för intäkter, internhyror och övriga kostnader. För år 2025 och 2026 har nettoramens räknats upp med 2,5 procent per år. Utöver pris- och volymuppräknings påverkas ramen 2024 av flera beslutade satsningar, till exempel lönesatsningar för särskilt prioriterade grupper, satsning på studie- och yrkesvägledning, förstärkt lokaliseringstillägg med mera.

En fortsatt osäkerhetsfaktor är konjunkturläget och det osäkra omvärldsläget vilket kan komma att påverka nämndens ekonomiska förutsättningar och få konsekvenser för befolkningsutvecklingen, både på kort och längre sikt.

För att möta den omställning av förskole- och skolorganisationen som förväntas ske i samband med nya etableringar av fristående förskolor och skolor har barn- och skolnämnden 2024 tillförts ett särskilt omställningsstöd på 10 mnkr i budgetram 2024.

Förvaltningens analys och slutsatser

Verksamhetsplanen anger inriktningen för kommande år med fokus på kärnuppdraget och dess kunskaps- och trygghetsmål.

För att tillgodose alla barn- och elevers tillgång till förskola, skola och fritidshem, undvika ekonomiska underskott eller försämringar i kvaliteten samt för använda kommunens resurser på ett ändamålsenligt och effektivt sätt behöver nämnden fortsätta arbetet med att anpassa förskole- och skolstruktur efter rådande omvärldsförutsättningar och kommande behov.

Tidplaner

Ärendet behandlas i barn- och skolnämndens arbetsutskott den 23 oktober, och vid barn- och skolnämndens sammanträde den 6 november 2023.

Jenny Nordström
Förvaltningsdirektör
Barn- och utbildningskontoret

Magnus Lindblå
Avdelningschef kvalitetsutveckling & strategisk planering
Barn- och utbildningskontoret

Bilagor

Verksamhetsplan 2024–2026 för barn- och skolnämnden

Beslut skickas till

Kommunstyrelsen
Avdelningschef/Skolchef
Rektor

Verksamhetsplan 2024-2026

Version 2023-10-17

Barn och Skolnämnd

NORRTÄLJE
KOMMUN



Innehåll

Vision och värdegrund.....	2
Nämndens kärnuppdrag.....	4
Omvärldsanalys.....	5
Riskanalys.....	7
Nämndens inriktning.....	8
Mål, indikatorer och specifika uppdrag.....	9
MÅLOMRÅDE 1: Norrtälje ska ha en sund och hållbar ekonomi i balans.....	9
MÅLOMRÅDE 2: Norrtälje ska vara en landsbygdsvänlig och serviceinriktad kommun - som sätter invånaren först.....	11
MÅLOMRÅDE 3: Norrtälje ska vara en trygg och säker kommun - både i vardag och kris	13
MÅLOMRÅDE 4: Norrtälje ska vara en kunskapsinriktad skolkommun - där barn och unga rustas väl för framtiden och ges möjlighet att nå sin fulla potential.....	15
MÅLOMRÅDE 5: Norrtälje ska förvaltas och utvecklas på ett miljö- och klimatmässigt hållbart sätt.....	23
MÅLOMRÅDE 6: Norrtälje ska vara en företagsvänlig kommun där människor och entreprenörskap utvecklas.....	25
MÅLOMRÅDE 7: Norrtälje ska vara en inkluderande kommun - som främjar människors egenmakt, livskvalitet och egenförsörjning.....	26
Tjänstegarantier.....	29
Organisation, ledningsstruktur och arbetsgivarfrågor.....	30
Attraktiv arbetsgivare.....	30
Nämndens organisation.....	30
Sjukfrånvaro.....	32
Kompetensförsörjning.....	33
Program för verksamhet som utförs av privata utförare.....	35
Kommande upphandlingar.....	36
IT-utveckling.....	37
Ekonomi.....	38
Driftbudget.....	38
Driftbudget per verksamhet.....	38
Ekonomiska förändringar.....	40
Investeringar.....	41
Volymer.....	41
Bilagor.....	43
Bilaga 1 - Indikatorer.....	43
Bilaga 2 - Nämndens system.....	45

Vision och värdegrund

Vår vision: GLOBAL LIVSSTIL, LOKALT LIV

Norrtälje har en vision om framtiden. Det är en vision både för Norrtälje som kommun och för kommunkoncernens organisation. Den pekar ut färdriktningen för vårt agerande på kort och lång sikt i vår strävan att skapa attraktionskraft, tillväxt och en kommun som ger möjlighet för alla invånare att leva det liv var och en vill leva. Alla kan och får vara med och bidra till utvecklingen.

Frihet: Ditt sätt att leva

I Norrtälje kommun har du gott om svängrum att förverkliga dina drömmar, i såväl arbete som fritid. Här möter lugnet i naturen pulsen från Stockholm en spontanresa bort. Lev ut din frihet på stora ytor eller i liten vrå.

Förtroende: Trygghet på dina villkor

I Norrtälje kommun är alla välkomna. Tillsammans utgör vi en stadig grund att stå på, där du har chansen att forma ditt eget liv, oavsett vem du är. Här finns mycket plats och många möjligheter.

Framtid: Hållbar tillväxt i attraktiv miljö

Norrtälje är en kommun med gamla traditioner och nya idéer. Vi tar tillvara de historiska rötterna med blicken vänd framåt. Vi är driftiga och utvecklar vår framtid genom en levande vardag och hållbar utveckling av stad och landsbygd.

Vår värdegrund

Värdegrunden är en viktig och avgörande del i arbetet med en hållbar styrning av kommunen. Den beskriver hur vi ser på dem som är berörda av vår verksamhet, den ger också uttryck för vår människosyn, vårt förhållningssätt och hur vi ständigt har kvalitet och effektivitet i fokus. Höga krav ställs på kommunen när det gäller dialog med invånare, individanpassning, externa kontakter, hög kvalitet och god service på de tjänster kommunen levererar. Denna utveckling kommer med all säkerhet att öka i takt med att nya generationer växer upp. I detta sammanhang är det viktigt att Norrtälje kommun utvecklar hela sin organisations förmåga att möta de växande behoven och förväntningarna. Grunden för detta är den vision och de värden som kommunen ska vila på.

Invånaren först

Vi arbetar för invånaren. I Norrtälje kommun är vi lyhörda för möjligheter och lösningar som möter invånarens behov.

Det innebär att:

- vi alltid ska tänka vilket värde det ger för invånaren.
- vi har en tydlig, tillgänglig och transparent kommunikation.
- vi har ett professionellt, prestigelöst och gott bemötande.
- vi skapar tillit genom hög kvalitet i våra verksamheter.

Allas lika värde

Alla bemöts och behandlas lika och på ett respektfullt och professionellt sätt. Alla har olika förutsättningar men lika värde. I Norrtälje kommun respekterar vi alla individer oavsett kön, könsidentitet eller könsuttryck, ålder, etnicitet, religion, funktionsnedsättning och sexuell läggning.

Det innebär att:

- vi har ett inkluderande förhållningssätt där alla ges samma möjligheter.
- vi arbetar aktivt för att alla ska uppleva en rättvis behandling.
- vi ser olikheter som en tillgång och styrka
- vi tänker och agerar ur ett jämställdhetsperspektiv.

Höga förväntningar

Vi har höga förväntningar på såväl medarbetare som invånare. I Norrtälje kommun kan du förvänta dig en verksamhet med tydliga mål som möjliggör ett samhälle som är hållbart för framtiden.

Det innebär att:

- vi utgår från att alla kan och att alla vill.
- vi tar till vara på och skapar förutsättningar för kreativitet och uppmuntrar utveckling.
- vi ställer krav och erbjuder utmaningar.
- vi har en tillåtande attityd.

Nämndens kärnuppdrag

Barn- och skolnämndens uppdrag är att leda, styra och utveckla verksamheten inom förskola, fritidshem, förskoleklass, grundskola, anpassad grundskola samt annan pedagogisk omsorg som erbjuds i stället för förskola och fritidshem. Barn- och skolnämnden fullgör Norrtälje kommuns uppgift som huvudman för de kommunala förskolorna och skolorna. Som huvudman ska nämnden följa upp verksamheten och fatta beslut hur den kommunala verksamheten ska organiseras och hur resurserna ska fördelas inom respektive verksamhet. Barn- och skolnämnden fullgör även kommunens uppgift som utbudsansvarig, det vill säga att alla barn och elever får plats i förskola och skola, och som bidragsgivare till fristående verksamhet. Nämnden utövar också den tillsyn för fristående verksamhet som kommunen enligt skollagen ansvarar för. I denna uppgift ingår att godkänna enskilda som huvudmän för förskola och för den pedagogisk omsorg som erbjuds i stället för förskola och fritidshem.

Verksamheten omfattar cirka 3 000 barn i åldrarna 1–5 år inskrivna i förskoleverksamhet samt cirka 7 000 elever i de obligatoriska skolformerna förskoleklass, grundskola och anpassad grundskola, varav cirka 3 000 också är inskrivna i fritidshemsverksamhet. Norrtälje kommun är huvudman för 30 förskoleenheter och 24 skolenheter. I kommunen finns även 40 fristående förskolor, 5 fristående verksamheter som bedriver pedagogisk omsorg och 10 fristående skolenheter. Cirka 50 procent av barnen i förskoleverksamheten och ungefär 24 procent av eleverna i de obligatoriska skolformerna (förskoleklass, grundskola och anpassad grundskola) går i verksamheter som drivs av fristående huvudmän.

Omvärldsanalys

Förändrad reglering

Reglering inom förskola och skola förändras löpande. Under 2024 förväntas ett antal förändringar träda i kraft, till exempel så ska garanti för tidiga stödinsatser gälla även inom anpassad grundskola och det sker en förändring i urvalsregler för fristående resursskolor. Sådana förändringar hanteras inom ramen för kommunen verksamhet. Det pågår även ett arbete med nya timplaner för grundskolan. Enligt Skolverkets senaste information fortsätter nuvarande timplaner gälla, och även om myndigheten får många frågor om timplanerna, om elevens val och språkval så ska skolorna planera utifrån de timplaner och bestämmelser som gäller nu. Nämnden fortsätter att bevaka frågan, tillsammans med annan reglering som förväntas införas under de kommande åren.

Ekonomisk utveckling

En avmattning inom ekonomin, ett ansträngt konjunkturläge, fortsatt hög inflationsnivå samt prisökningar påverkar övergripande kommunens förutsättningar och ger sammantaget en försvårad bild. Svårare förutsättningar ställer ytterligare krav på långsiktig och hållbar ekonomi för att över tid säkra en ändamålsenlig och effektiv verksamhet.

För att stödja den kommunala verksamheten och minska risken för kommunala nedskärningar och skattehöjningar föreslår regeringen att de generella statsbidragen till kommuner och regioner höjs med 10 miljarder kronor från 2024. Parallellt föreslår regeringen riktade statsbidrag till kommunsektorn på nära 6 miljarder.

Konjunkturläget och avmattningen i ekonomin påverkar i sig inte efterfrågan på barn- och skolnämndens verksamheter men kan påverka befolkningsprognoserna. Efterfrågan på förskoleverksamhet och fritidshem kan i mindre utsträckning påverkas vid ökad arbetslöshet, men mer i fråga om vistelsetider än platsbehov. Ökad arbetslöshet, sämre ekonomiska förutsättningar för hushållen och ett osäkert omvärldsläge riskerar att påverka barns och elevers mående, måltidsvanor samt studieresultat, vilket förskola, skola och fritidshemmet behöver ha beredskap att möta.

Prisutvecklingen påverkar vissa delar av verksamheten, såsom till exempel skolmåltidsverksamheten och skolskjutsverksamheten med ökade priser på livsmedel och transporter samt kostnader för lokaler och drift. Kraftiga kostnadsökningar förväntas även på hårdvara i IT-sektorn, vilket ger en osäkerhet kring hur och i vilken form digitaliseringen kan komma att påverkas i skolor och förskolor. Även kostnader för IT-tjänster i olika system förväntas öka.

Demografisk utveckling

De senare årens ökning av antal barn och elever i verksamheten fortsätter, men i långsammare takt än vad som tidigare prognostiserats. Svårigheten att dimensionera antalet platser i kommunens olika geografiska områden kvarstår, både utifrån befolkningsutveckling och på grund av osäkerhet vad gäller etableringar av fristående utförare.

Teknikutveckling

Barn- och skolnämndens verksamheter är personalintensiva och påverkas inte direkt av teknikutvecklingen på det sättet att personal kan ersättas av digitala lösningar. Däremot finns flera inslag i utbildningen som kan utvecklas med modern teknik och digitala lösningar, till exempel inom fjärr- och distansundervisning.

Fler fristående aktörer

Kommunen har historiskt haft en stor andel mindre fristående förskolor och skolor som i stor utsträckning bedrivits i form av personal- eller föräldrakooperativ. Majoriteten av dessa har de senaste åren övergått till aktiebolagsform, och fler uppgår i större koncerner. Dessa kan förväntas ta en större andel av "marknaden" framför allt i Norrtälje tätort. Det kan komma att innebära en fortsatt tillströmning av elever mot tätorten.

Ändrade värderingar

Samhällsförändringar, nya lagkrav och ändrade värderingar medför att verksamhetsanpassningar behöver genomföras i en snabbare takt än vad som sker. Lägg därtill en växande psykisk ohälsa och oro hos både barn, unga och vårdnadshavare. Exempel på det är duschrum och toaletter där elever inte känner sig trygga i ytor som möjliggör insyn. Men verksamheten möter även nya krav på att det ska göras individuella anpassningar både vad gäller både undervisningen och bemötande av individen.

Förskola och skola som samhällsaktör lyfts i större utsträckning fram att hantera samhällsutmaningar som går utöver verksamhetens kärnuppdrag. Det kan skapa oro och stress hos personal och att kärnuppdraget inte hamnar i fokus.

Trygghet och säkerhet

Ett förstärkt säkerhetsläge kan komma att påverka barn- och utbildningssektorn, där verksamheten är en del av samhället och samhället är en del av verksamheten.

Klimatförändringar

Klimatförändringarna bidrar till ökade krav på lokalers och skolgårdars lokalisering och förmåga att möta extremväder. Det kan till exempel handla om tillgång till vatten, avlopp, uppvärmning, solskydd, luftkonditionering med mera.

Risکاناليس

Ekonomisk utveckling

För att möta utmaningen och vidmakthålla en god ekonomisk hushållning behöver Norrtälje kommuns unika förutsättningar ligga till grund för en ekonomisk analys. Analysen behöver utgå ifrån rådande ekonomiska förutsättningar, den prognostiserade utvecklingen samt risker inom såväl ekonomi som verksamhet. För barn- och skola är befolkningsprognosen ett viktigt instrument. Prognosens brist på träffsäkerhet måste beaktas, ihop med osäkerheter kopplat till inflationens ihållighet samt ränteläget. Befolkningsförändringar som prognosen bär in ihop med aktuella volymer ligger till grund för en långsiktig strategisk planering av för- och grundskolestrukturen i kommunen. Kompetensförsörjningsutmaningar försvårar att dra ner på personalstyrkan för att tillfälligt anpassa kostnaderna, vilket gör att strukturen blir avgörande.

Utifrån en tydlig långsiktig ambition kan kort- och långsiktiga mål utformas och följas upp samt vid behov revideras. Ekonomistyrningen ska stödja verksamheten. För att möta ett ansträngt läge krävs ett decentraliserat arbetssätt, en gemensam ansvarskultur inom såväl ekonomi- som verksamhetsansvar. Systematiskt kvalitetsarbete med fortsatt fokus på ständig förbättring med en tydlig ekonomisk ram som ska hållas är avgörande för att nå brytpunkten där ekonomi- och verksamhetsstyrning möts.

Den långsiktiga planeringen påverkas av styrningen via riktade statsbidrag, vilket i sin tur påverkar verksamhetsutveckling och arbetssätt i verksamheten.

Demografisk utveckling

Samverkan i planeringsprocessen blir ytterst viktigt för att fatta kloka strategiska beslut om lokalisering och dimensionering av nya förskole- och skolplatser och hur kommunens utbudsansvar ska säkerställas.

Teknikutveckling

Omställningar till fjärrundervisning ställer ökade krav på fysiska handledare på plats, vilket gör att behovet av resurser omfördelas. Teknikutvecklingen och en mer digitaliserad vardag ställer också krav på kontinuerlig kompetensutveckling av ett stort antal personal för att möta den adekvata digitala kompetensen som ständigt förflyttas, både vad gäller teknik i undervisningen och vad gäller kompetens inom IT-säkerhet. Det ställer också krav på moderna digitala lösningar i kontakten med elever och vårdnadshavare.

Fler fristående aktörer

För att möta utmaningen behöver kommunens roll som finansiär och som huvudman för de kommunala skolorna förtydligas.

Ändrade värderingar

För att klara utmaningen krävs att verksamheten fortsatt strävar emot att arbeta förebyggande och främjande inom elevhälsa.

Trygghet och säkerhet

Inom barn- och skolnämndens verksamheter pågår ett kontinuerligt utvecklingsarbete inom trygghet och säkerhet. De risker som kan finnas i verksamheten möts såväl genom att möta trygghetsfrågor i vardagen och att genom att planera för allvarliga händelser.

Klimatförändringar

Riskerna förknippade med klimatförändringar möts inom det systematiska arbetet med risk- och sårbarhetsanalyser, systematiskt arbetsmiljöarbete och beredskapsplanering.

Nämndens inriktning

Kommunens uppdrag att genomföra de nationellt beslutade utbildningarna inom kommunens ansvarsområden, utifrån skollag och andra styrande dokument, är mycket omfattande. För att kunna erbjuda barn och elever en utbildning med hög kvalitet behöver barn- och skolnämnden fortsatt fokusera på det kärnuppdraget. Utifrån kärnuppdraget behöver nämnden samverka med andra nämnder som stödjer verksamheten med olika stödfunktioner såsom IT, fastigheter, lokalvård samt trygghet och säkerhet som bedrivs under kommunstyrelsens regi, men också andra nämnder som socialnämnden och kultur- och fritidsnämnden. En attraktiv förskola, skola och fritidshem har utöver kompetent personal också tillgång till lokaler som underhålls regelbundet, anpassas efter verksamheten, och som inte begränsar kvaliteten på utbildningen. I en förskola och skola med goda förutsättningar gällande lärmiljöerna får personalen möjlighet att bedriva en verksamhet med hög kvalitet.

För att tillgodose alla barn- och elevers tillgång till förskola, skola och fritidshem, undvika ekonomiska underskott eller försämringar i kvaliteten samt för använda kommunens resurser på ett ändamålsenligt och effektivt sätt behöver förskole- och grundskolestrukturen fortsatt anpassas efter nuvarande och kommande behov.

Mål, indikatorer och specifika uppdrag

MÅLOMRÅDE 1: Norrtälje ska ha en sund och hållbar ekonomi i balans

Ambitionsnivå 2030: Norrtälje kommun ska ha en stärkt ekonomi som skapar maximal nytta för invånarna.

Nämndens bidrag till måluppfyllelse inom målområdet

Barn- och skolnämnden arbetar med inriktningsmålet om en ekonomi i balans och en effektiv verksamhet.

Barn- och skolnämndens resurser ska användas på ett sätt som ger alla barn och elever i kommunen tillgång till en likvärdig utbildning av hög kvalitet samtidigt som resurserna används ansvarsfullt och effektivt.

Detta kan uppnås med en förskole- och skolorganisation som möjliggör effektiva undervisningsgrupper i moderna och ändamålsenliga skollokaler, en väl genomtänkt, transparent och accepterad resursfördelningsmodell som tar hänsyn till verksamheternas olika förutsättningar och med fokus på de utvecklingsområden som identifieras inom ramen för det systematiska kvalitetsarbetet. Nämnden arbetar aktivt för att utveckla såväl ekonomi- som verksamhetsstyrning i syfte att uppnå målet om en sund och hållbar ekonomi i balans.

För att använda resurserna på ett effektivt sätt och för att utveckla kvaliteten krävs ett övergripande, långsiktigt och strategiskt arbete med förskole- och skolstrukturen i kommunen.

Inriktningsmål 1.1. En ekonomi i balans

För en fortsatt balanserad tillväxt och samhällsutveckling som bidrar till att Norrtälje kommun får fler invånare utan att kvaliteten i kärnverksamheterna riskerar att försämrans krävs en ökad andel självfinansiering av investeringar samt budgetdisciplin. Överskottet ska uppgå till minst 2 procent av skatteintäkter och generella bidrag över tid.

Nämndens arbete inom inriktningsmålet

Resurserna i förskola och skola ska användas på ett sätt som ger alla barn och elever tillgång till en likvärdig undervisning med hög kvalitet samtidigt som kraven på god ekonomisk hushållning uppfylls. En ekonomi i balans förutsätter en accepterad och transparent resursfördelningsmodell som möjliggör en realistisk budget på alla nivåer och som tar hänsyn till demografiska förändringar med god framförhållning. Ytterligare förutsättningar är kontinuerlig uppföljning, tydlig avvikelshantering och budgetdisciplin.

Indikatorer för uppföljning av måluppfyllelse

Kommunfullmäktiges inriktningsmål mäts dels genom fastställda indikatorer, dels genom kvalitativa beskrivningar av vad respektive nämnd gjort för att bidra till inriktningsmålen. Vissa indikatorer fastställs av kommunfullmäktige som även utser vilken/vilka nämnder som är ansvariga för att både sätta målvärden och följa upp.

Indikatorerna mäter förändringar, trender, resultat och önskade effekter eller tillstånd i samhället, men ger inte en heltäckande bild av hur inriktningsmålen uppfyllts. Indikatorerna ska utvecklas för att ge ett så rättvisande underlag som möjligt för medvetna och underbyggda beslut som skapar incitament för utveckling och framsteg. Nämnden kan därför även anta egna indikatorer för att komplettera analysen av måluppfyllelsen.

Indikator (KF)	Utfall 2021	Utfall 2022	Prognos 2023	Mål 2023	Mål 2024	Mål 2025	Mål 2026
Budgetföljsamhet (grad av budgetavvikelse i % per nämnd)	-0,9%	3,2%	0,2%	0,0%	0,0%	0,0%	0,0%

Inriktningsmål 1.2. En effektiv verksamhet

Norrtälje kommuns verksamheter skall bedrivas på ett sådant sätt att de präglas av ändamålsenlighet (möta kommuninvånarnas behov och förväntningar), kostnadseffektivitet (produktivitet), flexibilitet (förmåga till anpassning efter nya förutsättningar) och kvalitet (systematiskt kvalitetsarbete). Detta förutsätter inte minst att planeringen av samhällsservice och välfärdstjänster noga följer den demografiska utvecklingen. Här blir koncernperspektivet en framgångsfaktor.

Nämndens arbete inom inriktningsmålet

Barn- och skolnämndens resurser ska användas på ett sätt som ger alla barn och elever i kommunen tillgång till en likvärdig utbildning samtidigt som resurserna används ansvarsfullt och effektivt och i så stor utsträckning som möjligt bidrar till elevernas kunskapsutveckling i form av undervisning av hög kvalitet.

Detta kan uppnås med en förskole- och skolorganisation som möjliggör effektiva undervisningsgrupper i moderna och ändamålsenliga skollokaler, en väl genomtänkt resursfördelningsmodell och med fokus på de utvecklingsområden som identifieras inom ramen för det systematiska kvalitetsarbetet.

Barn- och skolnämnden ska samtidigt fullgöra kommunens s.k. "utbudsansvar" vilket handlar om att säkerställa en förskole- och skolorganisation som utifrån såväl geografiska som demografiska förutsättningar beaktar vad som är ändamålsenligt ur kommunikationssynpunkt för barn, elever och vårdnadshavare. Kommunen måste alltid ha beredskap att ta emot alla elever som är folkbokförda i kommunen och som önskar skolplacering i någon av kommunens skolor. Det gör att det inte är möjligt att organisera verksamheten i fullt ut effektiva barn - och undervisningsgrupper på alla kommunala skolor utifrån var familjer är bosatta, och var de önskar förskole- och skolplacering. Det kräver en fördelning av resurser som tar hänsyn till de s.k. "skolpliktskostnader" som uppstår utifrån var kommunen beslutar att kommunala förskolor och skolor ska finnas.

Indikatorer för uppföljning av måluppfyllelse

Kommunfullmäktiges inriktningsmål mäts dels genom fastställda indikatorer, dels genom kvalitativa beskrivningar av vad respektive nämnd gjort för att bidra till inriktningsmålen. Vissa indikatorer fastställs av kommunfullmäktige som även utser vilken/vilka nämnder som är ansvariga för att både sätta målvärden och följa upp.

Indikatorerna mäter förändringar, trender, resultat och önskade effekter eller tillstånd i samhället, men ger inte en heltäckande bild av hur inriktningsmålen uppfyllts. Indikatorerna ska utvecklas för att ge ett så rättvisande underlag som möjligt för medvetna och underbyggda beslut som skapar incitament för utveckling och framsteg. Nämnden kan därför även anta egna indikatorer för att komplettera analysen av måluppfyllelsen.

Indikator (KF)	Utfall 2021	Utfall 2022	Prognos 2023	Mål 2023	Mål 2024	Mål 2025	Mål 2026
Elever i årskurs 9 som uppnått gymnasiebehörighet, kommunal huvudman, andel %	86,3%	83,9%	76,8%	87,0%	78,0%	80,0%	82,0%

MÅLOMRÅDE 2: Norrtälje ska vara en landsbygdsvänlig och serviceinriktad kommun - som sätter invånaren först

Ambitionsnivå 2030: Norrtälje kommun ska vara Sveriges populäraste skärgårds- och landsbygdskommun som främjar demokratisk delaktighet och samhörighet.

Nämndens bidrag till måluppfyllelse inom målområdet

För att klara de utmaningar som en växande kommun ställs inför, och en ökad efterfrågan på kommunala välfärdstjänster såsom förskola och skola, krävs att barn- och skolnämnden kan möta invånarnas förväntningar och behov. Det krävs också att verksamheterna så långt det är möjligt kan tillhandahålla en effektiv service där invånarna har förtroende för kommunen som huvudman, och upplever att verksamheten håller hög kvalitet. Det kräver en transparent, effektiv och rättssäker handläggning av ärenden, och ett professionellt bemötande i alla kontakter med kommunens invånare. Landsbygdsperspektivet ska belysas i varje ärende inför beslut.

Ny resursfördelningsmodell har implementerats som tar hänsyn till landsbygdskolor och skolors förutsättningar genom ett lokaliseringstillägg. Landsbygdsperspektivet beaktas också i översynen av riktlinjerna för skolskjuts.

Barn- och skolnämnden behöver förbereda grundskolan för övergången till digitala nationella prov som kommer att påbörjas 2024. Det gäller såväl teknisk infrastruktur som utbildade och förberedda lärare och elever.

Nämnden arbetar vidare med att utveckla fjärrundervisning i fler ämnen.

Inriktningsmål 2.1. Säkerställa att invånare och företag får snabb återkoppling och positivt bemötande i alla sina kontakter med kommunen

Återkoppling till invånare på frågor som ställs till Norrtälje kommun ska göras inom en arbetsdag. Om frågan inte kan besvaras genast ska en tydlig angivelse göras av när nästa återkoppling (om när ärendet kommer att påbörjas eller beslutas) kommer att ske.

Nämndens arbete inom inriktningsmålet

Nämnden har stort fokus på att kontinuerligt förbättra återkopplingen och kommunikationen med invånare och företag. Arbetet med inriktningsmålet sker också kontinuerligt inom den ordinarie verksamheten.

Inriktningsmål 2.2. Ta vara på digitaliseringens möjligheter i kontakten med invånare och företag

Viktiga utgångspunkter i arbetet med kommunens fortsatta digitalisering är att med invånarna i fokus införa digitaliserade tjänster som förbättrar och underlättar kontakten med invånare och företag, samtidigt som ett personligt och behovsanpassat bemötande möjliggörs. Det fortsatta digitaliseringsarbetet ska balansera nya digitala möjligheter och kommunens nuvarande förutsättningar, identifiera effekthemtagningar och åtgärda hinder för att nå dessa samt involvera slutanvändare redan i designfasen av olika digitaliseringsinitiativ.

Nämndens arbete inom inriktningsmålet

Nämnden arbetar med att ersätta blanketter med digitala lösningar. Vidare genomförs ett arbete med att utveckla och öka antalet e-tjänster till elever och vårdnadshavare. Under målområde 4 återfinns även två kvalitetsinitiativ där förskolan och fritidshemmet arbetar med digitaliseringens möjligheter.

Inriktningsmål 2.3. Införa tjänstegarantier i Norrtälje kommuns verksamheter som tillhandahåller tjänster till och myndighetsutövning i relation till invånare och företag

Ett uppdrag har tilldelats kommunstyrelsen för att öka servicen och tydliggöra effekterna av de implementerade tjänstegarantierna.

Nämndens arbete inom inriktningsmålet

Barn- och skolnämnden har tidigare antagit en tjänstegaranti per år under perioden 2019–2022. De tjänstegarantier som tillämpas är följande:

- Plats i förskola
- Plats i fritidshemmet
- Handläggningstid vid godkännande av huvudman för fristående förskola

Tjänstegarantierna är väl implementerade i verksamheten och utnyttjas vid behov.

Inriktningsmål 2.4. Säkerställa att landsbygd- och skärgårdsperspektivet belyses vid kommunala beslut

Att landsbygd- och skärgårdsperspektivet finns med som underlag till beslut när kommunen fattar beslut är en väsentlig del för att nå målen att stad, landsbygd och skärgård kan utvecklas tillsammans.

Nämndens arbete inom inriktningsmålet

För att säkerställa att landsbygdsperspektivet belyses vid beslutsfattande så kommer de tjänsteutlåtanden som behandlas i barn- och skolnämnden, där det är tillämpligt, innehålla en konsekvensbeskrivning med ett landsbygdsperspektiv.

Inriktningsmål 2.5. Utveckla den kommunala servicen på landsbygd och i skärgård

För att skapa förutsättning för stad, landsbygd och skärgård ska den kommunala servicen öka både i omfattning samt kvalitet med god tillgång till bland annat skolor, affärer, arbetsplats och kommunikationer.

Nämndens arbete inom inriktningsmålet

Inom nämndens ansvarsområden ligger flertalet förskolor och skolor på landsbygd och i skärgård. Nämndens resursfördelningsmodell tar hänsyn till de olika förutsättningar som dessa verksamheter har genom att tilldela ett lokaliseringstillägg. Utifrån de uppsatta kriterierna kan både fristående och kommunala enheter ta del av tillägget.

MÅLOMRÅDE 3: Norrtälje ska vara en trygg och säker kommun - både i vardag och kris

Ambitionsnivå 2030: Norrtälje kommun ska vara Sveriges tryggaste kommun.

Nämndens bidrag till måluppfyllelse inom målområdet

Barn- och skolnämnden arbetar under perioden framför allt med inriktningsmål 3.1. Trygghetsmål vad gäller förskole- och skolverksamheten återfinns också inom målområde 4, och inriktningsmål 4.2.

Inriktningsmål 3.1. Stärka tryggheten i hela Norrtälje kommun

För att stärka tryggheten på gator och torg i hela Norrtälje kommun läggs under 2024 särskilt fokus på att stärka samverkan med civilsamhället i syfte att stärka det trygghetsrelaterade och brottsförebyggande arbetet, samtidigt som satsningen på utökad kamerabevakning i offentliga miljöer och kommunala fastigheter fortsätter. Att kommunens ordningsvakter har kroppskameror ska säkerställas och arbetet med att förbättra belysningen vid platser som upplevs som otrygga utvecklas.

Nämndens arbete inom inriktningsmålet

Skolan ska vara en drogfri miljö och därför genomsöks skollokaler regelbundet i förebyggande syfte med hjälp av "droghundar". Fyra av kommunens 23 skolor har kamerabevakning och en översyn görs om behov finns att utöka detta till fler skolor. Nämnden bidrar även till målet att minska klotter genom att utan dröjsmål anmäla klotter för sanering. Fler åtgärder återfinns under målområde 4.

Specifika uppdrag och egna initiativ

I mål och budget kan kommunfullmäktige ge specifika uppdrag till nämnder och bolag i form av sådant som bedöms behöva prioriteras för att inriktningsmålen ska nås under det kommande året. Dessa ska konkretiseras i nämndernas/bolagens verksamhetsplaner där respektive ansvarig nämnd/bolagsstyrelse har att ta ställning till hur de bäst genomförs och redovisas.

Med utgångspunkt i aktuella reglementen anges även i vilken slutlig beslutsinstans uppdraget ska hanteras – i de fall uppdraget bedöms föranleda kommande politiska beslut. Vidare specificeras vilken avdelning/enhet som har huvudansvar för uppdragets genomförande och vad som ska ha skett för att uppdraget ska anses genomfört.

Nämnderna/bolagen kan därutöver ge verksamheten kompletterande uppdrag som i verksamhetsplanen benämns initiativ för att i rapporteringen skilja dessa från uppdragen från kommunfullmäktige. Dessa ska konkretiseras på samma sätt som de specifika uppdragen från kommunfullmäktige.

Uppdrag	Ansvarig avdelning	Kvarvarande/nytt uppdrag	Slutdatum
Utreda hur frivilliga slumpmässiga drogtester på högstadiet skulle kunna genomföras.	Förvaltningskontor	Nytt uppdrag	2024-12-31

Egen beskrivning:

En utredning ska genomföras för att se över hur frivilliga slumpmässiga drogtester skulle kunna genomföras på högstadieskolorna utifrån gällande lagstiftning och organisation. Uppdraget kommer att redovisas skriftligen på barn-och skolnämnden senast i december 2024.

Inriktningsmål 3.2. Öka tryggheten i hemmet, med särskilt fokus på våld i nära relationer, hedersrelaterat våld och förtryck samt äldre invånare

Insatser för att öka medvetenheten om, förebygga och bekämpa våld i nära relationer och hedersrelaterat våld och förtryck ska fortsätta att utvecklas. Samtidigt läggs särskilt fokus på att stärka seniorers och äldres trygghet i hemmet, genom ett särskilt fokus på att identifiera boendeformer för åsrika invånare som är för sjuka för att vara hemma och för friska för att vara på sjukhus, samt genom riktade förebyggande insatser avseende fallolyckor och bränder. Ett fokus under året är också att öka antalet utbildade handläggare inom just trygghet i hemmet. Allmänna insatser för ökad trygghet och säkerhet i hemmiljön inriktas mot att stärka invånarnas egen förmåga till skydd mot olyckor och en god hemberedskap.

Nämndens arbete inom inriktningsmålet

Nämnden har antagit ett vägledningsdokument mot hedersrelaterat våld och förtryck (Dnr BSN 2020–710). Dokumentet fungerar som ett stöd till förskolor och skolor i deras aktiva och förebyggande arbete för att stärka alla barn och elevers lika rätt och möjligheter till den utbildning och undervisning som bedrivs utan att den rätten inskränks av hedersrelaterat våld och förtryck

Inriktningsmål 3.3. Säkerställa en god kommunal servicenivå även vid störningar och kriser

Norrtälje kommun ska fortsätta att utveckla kommunens motståndskraft och krishanteringsförmåga. Oavsett hur framtida samhällsstörningarna ter sig ska kommunen flexibelt, resursstarkt och uthålligt stå emot och hantera dem i syfte att säkerställa god kommunal service. Grunden till god beredskap att hantera samhällsstörningar skapas i vardagen genom systematisk riskhantering i kombination med kontinuitetshantering i kommunens verksamheter. Särskilt ska förmågan till skadeavhjälpan och trygghetsskapande insatser vid olyckor och kriser samt kriskommunikation säkras och stärkas.

Uppbyggnad av kontinuitetssäkerheten i verksamheterna utgör en väsentlig del av kommunens förstärkning av totalförsvaret för att skydda och värna individens trygghet och säkerhet, samhällets grundläggande värden, samhällets funktionalitet samt miljö och egendom i vardag, kris och krig.

Nämndens arbete inom inriktningsmålet

Nämnden arbetar med att säkerställa måltidsförsörjningen vid händelse av störning eller kris. All måltidspersonal ges kunskap inom beredskap med utgång från livsmedelsverkets material *Beredskap i offentliga kök*. I livsmedelsupphandling samt mattransportupphandling beaktas krisberedskapen med mer flexibla avtal. Arbetet med upphandling av lokala varor fortgår och är en viktig del i att bygga ett robust livsmedelssystem i kommunen. Nämnden samarbetar med övriga säkerhetsfunktioner samt fastighetsavdelningen gällande reservkraft och nödvatten.

MÅLOMRÅDE 4: Norrtälje ska vara en kunskapsinriktad skolkommun - där barn och unga rustas väl för framtiden och ges möjlighet att nå sin fulla potential

Ambitionsnivå 2030: Norrtälje kommun ska vara Sveriges bästa skolkommun.

Nämndens bidrag till måluppfyllelse inom målområdet

Utbildningen inom skolväsendet syftar till att barn och elever ska inhämta och utveckla kunskaper och värden. Den ska främja alla barns och elevers utveckling och lärande samt en livslång lust att lära. Alla elever ska, oberoende av geografisk hemvist och sociala och ekonomiska förhållanden, ha lika tillgång till utbildning.

I läroplanerna regleras skolans värdegrund och uppdrag samt övergripande mål som anger inriktningen för skolans arbete.

Utöver skollag, skolförordning, läroplan och andra nationellt styrande dokument har kommunfullmäktige fastställt inriktningsmål och uppdrag som syftar till att förbättra förutsättningarna för att nå de nationella målen för respektive skolform för kommunen som skolhuvudman. Fullmäktiges inriktningsmål och uppdrag ska i enlighet med huvudmannens ansvar överensstämja med de utvecklingsområden som utbildningarnas systematiska kvalitetsarbete identifierat. En förstärkning i skollagens skrivelse från och med 1 juli 2022 gällande det systematiska kvalitetsarbetet innebär ett ökat ansvar för huvudmannen att analysera behoven innan insatser beslutas.

Inriktningsmål 4.1. Skapa förutsättningar för höjda kunskapsresultat

För att höja kunskapsresultaten i skolan är två saker avgörande: studiero och en positiv arbetsmiljö samt duktiga, engagerade lärare. Därför fortsätter arbetet för stärkta kunskapsresultat på åtgärder för elevernas arbetsmiljö, fler behöriga lärare och en fortsättning på satsningar i syfte att möjliggöra för lärare att fokusera på sitt pedagogiska uppdrag och öka den tid de lägger på undervisning. Det systematiska kvalitetsarbetet är också centralt för att nå framsteg i denna del.

Nämndens arbete inom inriktningsmålet

Flera insatser genomförs för att stärka stödet till lärare och elever i syfte att skapa förutsättningar för höjda kunskapsresultat. Språk- och kunskapsutvecklande arbete (SKUA) i förskolan och grundskolan, inklusive fritidshemmet, kommer att genomföras i samarbete med Skolverket och Mälardalens högskola. Förutom den satsningen fortsätter arbetet med läsutvecklingsschema (LUS) och Läsa-skriva, räknagarantin i syfte att säkerställa att alla elevers kunskapsutveckling i svenska och matematik följs upp. Resultatuppföljningen av elevernas kunskaper är en viktig del i arbetet med höjda resultat.

Flera av insatserna inkluderar även fritidshemmet som fokuserar på det systematiska kvalitetsarbetet samt samverkan mellan fritidshemmet och skolan. Grundskolan förstärker även studie- och yrkesvägledningen så att elever kan göra välgrundade val för fortsatta studier.

Förskolan fortsätter att förbättra sitt arbete med att erbjuda barnen en utbildning av hög kvalitet. Det språk- och kunskapsutvecklande arbetet fortsätter kommande år i syfte att öka barnens möjlighet att kommunicera och vara delaktigt ur ett demokratiskt perspektiv. Den digitala kompetensen för både personal och barn fortsätter med fokus på att utveckla ett kritiskt och ansvarsfullt förhållningssätt till digital teknik.

Indikatorer för uppföljning av måluppfyllelse

Kommunfullmäktiges inriktningsmål mäts dels genom fastställda indikatorer, dels genom kvalitativa beskrivningar av vad respektive nämnd gjort för att bidra till inriktningsmålen. Vissa indikatorer fastställs av kommunfullmäktige som även utser vilken/vilka nämnder som är ansvariga för att både sätta målvärden och följa upp.

Indikatorerna mäter förändringar, trender, resultat och önskade effekter eller tillstånd i samhället, men ger inte en heltäckande bild av hur inriktningsmålen uppfyllts. Indikatorerna ska utvecklas för att ge ett så rättvisande underlag som möjligt för medvetna och underbyggda beslut som skapar incitament för utveckling och framsteg. Nämnden kan därför även anta egna indikatorer för att komplettera analysen av måluppfyllelsen.

Indikator (KF)	Utfall 2021	Utfall 2022	Prognos 2023	Mål 2023	Mål 2024	Mål 2025	Mål 2026
Lärare (heltidstjänster) med lärarlegitimation och behörighet i minst ett ämne i grundskola åk 1–9, kommunala skolor, andel (%)	69,0%	65,0%		70,0%	67,0%	68,0%	70,0%
Lärare med pedagogisk högskoleexamen i anpassad grundskola, lägeskommun, andel (%)	78,0%	77,0%		78,0%	78,0%	80,0%	80,0%
Andel elever som anser att man kan arbeta i lugn och ro på lektionerna, kommunala skolor	66,0%	68,0%	77,0%	70,0%	77,0%	80,0%	80,0%
Andel elever som tycker att skolarbete stimulerar elevens lust att lära mer	52,0%	63,0%	60,0%	65,0%	63,0%	64,0%	65,0%
Heltidstjänster i förskolan med förskollärarlegitimation, kommunal regi, andel (%)	39,0%	37,0%		40,0%	40,0%	40,0%	40,0%

Specifika uppdrag och egna initiativ

I mål och budget kan kommunfullmäktige ge specifika uppdrag till nämnder och bolag i form av sådant som bedöms behöva prioriteras för att inriktningsmålen ska nås under det kommande året. Dessa ska konkretiseras i nämndernas/bolagens verksamhetsplaner där respektive ansvarig nämnd/bolagsstyrelse har att ta ställning till hur de bäst genomförs och redovisas.

Med utgångspunkt i aktuella reglementen anges även i vilken slutlig beslutsinstans uppdraget ska hanteras – i de fall uppdraget bedöms föranleda kommande politiska beslut. Vidare specificeras vilken avdelning/enhet som har huvudansvar för uppdragets genomförande och vad som ska ha skett för att uppdraget ska anses genomfört.

Nämnderna/bolagen kan därutöver ge verksamheten kompletterande uppdrag som i verksamhetsplanen benämns initiativ för att i rapporteringen skilja dessa från uppdragen från kommunfullmäktige. Dessa ska konkretiseras på samma sätt som de specifika uppdragen från kommunfullmäktige.

Uppdrag	Ansvarig avdelning	Kvarvarande/nytt uppdrag	Slutdatum
Genomlysna behov av stödfunktioner till förskola och skola i syfte att minska belastningen på undervisande personal.	Förvaltningskontor	Nytt uppdrag	2024-12-31
<p>Egen beskrivning: En övergripande genomlysning av vilka stödfunktioner förskolan och skolan har behov av och hur de kan stödja förskolan och skolan kommer att genomföras. Genomlysningen kommer att samverka med planerade insatser inom det systematiska kvalitetsarbetet. Uppdraget kommer att redovisas i skolchefernas kvalitetsredovisningar för förskolan respektive grundskolan på barn- och skolnämnden senast i november 2024.</p>			
Genomföra ett pilotprojekt med att erbjuda frukost till elever i årskurs F-6.	Resultat och analys	Nytt uppdrag	2024-12-31
<p>Egen beskrivning: Utredningen och genomför uppdraget tillsammans med Elmsta skola. Redovisning av pilotprojektet kommer att vara en skriftlig utredning som presenteras för barn- och skolnämnden i september 2024.</p>			
Nämndinitiativ	Ansvarig avdelning	Kvarvarande/nytt uppdrag	Slutdatum
Studie-och yrkesvägledningen i grundskolan ska förbättras i syfte att eleverna får ett likvärdigt stöd i framtida utbildningsval.	Skolchef grundskola	Nytt uppdrag	2024-11-30
<p>Egen beskrivning: Studie-och yrkesvägledningen ska förbättras i grundskolan så att alla elever får möjlighet att självständigt göra medvetna val inför sina framtida studier och yrkesval. Ambitionen och likvärdigheten ska öka så att alla skolor har personal med kompetens inom området för att tillgodose elevernas behov.</p>			
Elevernas möjlighet att höja kunskapsresultaten ska öka genom utökade lovskola och extra studiestöd på samtliga skolor.	Skolchef grundskola	Nytt uppdrag	2024-08-31
<p>Egen beskrivning: Ny lagstiftning gällande extra tid i skolan för elever i årskurs 4–9 samt utökad lovskola för årskurs 9, medför insatser på enheterna. Varje skola ska erbjuda minst två timmars extra studiestöd till eleverna utanför den ordinarie undervisningstiden. En utökad lovskola ska även erbjudas för årskurs nio med 25 timmar.</p>			
Samtliga grundskolor ska öka förutsättningar för högpresterande och särskilt begåvade elevers möjligheter att nå sin fulla utvecklingspotential	Skolchef grundskola	Nytt uppdrag	2024-09-30
<p>Egen beskrivning: De särskilt begåvade eleverna samt de högpresterande eleverna ska få <i>undervisning</i> i sin egen takt och möjlighet till att bredda och fördjupa sina kunskaper med stöd av lärare. De ska inte enbart hänvisas till extra självstudier. För att hitta och upprätthålla elevernas motivation ska även handledning av mentor stärkas för elevgruppen. Ett stödmaterial ska tillgängliggöras så att samtliga skolor kan ta del av det. Resultatet av initiativet kommer att presenteras muntligen på barn-och skolnämnden under första kvartalet 2024.</p>			
Behov och intresse av att skapa särskilda profilriktningar vid nystart av kommunala förskolor och skolor ska utredas.	Förvaltningskontor	Nytt uppdrag	2024-09-30
<p>Egen beskrivning: När en ny kommunal förskola- eller skola startar kan det finnas intresse av en profilriktning från medarbetare, förvaltning eller andra intressenter. Om det intresset eller behovet finns och hur den processen ska gå till behöver utredas. Utredningen kommer att presenteras i barn-och skolnämnden i september eller oktober 2024.</p>			

Nämndinitiativ	Ansvarig avdelning	Kvarvarande/nytt uppdrag	Slutdatum
Förutsättningarna för elevernas läs-och skrivutveckling ska öka i hela grundskolan genom att alla insatser kopplade till svenskan samverkas och bidrar till helheten.	Skolchef grundskola	Nytt uppdrag	2024-08-31

Egen beskrivning:

Flera parallella insatser för att öka elevernas läs-och skrivförmåga genomförs i grundskolan. Det är läsutvecklingsschema (LUS), garanti för tidiga insatser i lågstadiet samt språk-och kunskapsutvecklande arbetssätt (SKUA). I syfte att få samtliga insatser att samverka och ge positiva samverkans effekter kommer en nulägeskartläggning att genomföras för årskurserna F-6. Utifrån kartläggningen kommer barn-och utbildningsförvaltningen tillsammans med rektorerna att ta fram en plan för kommande läsår vilka ytterligare insatser som krävs, samt hur nuvarande insatser kan samverka för att få störst effekt på elevernas lärande. Initiativet presenteras på barn-och skolnämnden i september 2024.

Kvalitetsinitiativ	Ansvarig avdelning	Kvarvarande/nytt uppdrag	Slutdatum
Undervisningen i fritidshemmet ska utvecklas och förbättras med utgångspunkt från fritidshemmets läroplan från 2016.	Skolchef grundskola	Nytt uppdrag	2024-12-31

Egen beskrivning:

Läroplanen intention från 2016 behöver implementeras i högre utsträckning i fritidshemmets utbildning. Innebörden av undervisningsbegreppet samt hur undervisningen kan se ut i fritidshemmet behöver förstärkas. Insatserna med planeringar, genomförande och utvärderingar av undervisningsinnehåll behöver fortsätta och förstärkas. Tidiga insatser med språkutveckling har inte inkluderat fritidshemmet. I nuvarande samarbete med Skolverket har fritidshemmet möjlighet att delta i SKUA-insatserna som genomförs i grundskolan.

Samverkan mellan fritidshem och skola behöver förstärkas i syfte att stödja eleven under hela skoldagen.	Skolchef grundskola	Nytt uppdrag	2024-10-31
--	---------------------	--------------	------------

Egen beskrivning:

Förskoleklassen, fritidshemmet och skolan ska samverka på ett förtroendefullt sätt med varandra för att stödja elevernas utveckling och lärande i ett långsiktigt perspektiv. Det innebär samarbete, samplanering och kunskap om varandras uppdrag. Rektor behöver organisera verksamheten så att den stödjer samarbetsformer och erfarenhetsutbytet mellan personalen och tydliggöra rollfördelning utifrån det gemensamma uppdraget.

Det systematiskt kvalitetsarbete i fritidshemmet ska förbättras och kvalitetssäkras så att Norrtälje kommuns riktlinjer för det systematiska kvalitetsarbetet följs på motsvarande sätt som skolan.	Skolchef grundskola	Nytt uppdrag	2024-10-31
---	---------------------	--------------	------------

Egen beskrivning:

Det systematiska kvalitetsarbetets riktlinjer behöver implementeras i fritidshemmet på samtliga nivåer i styrkedjan. Det finns brister i fritidshemmets kvalitetsarbete som till stor del beror på prioriteringar och låg lärarbehörighet. Flera kompetensutvecklingsinsatser har genomförts på senare tid som gett stor effekt i viss nivå i styrkedjan. Nu behövs ett omtag på samtliga nivåer i fritidshemmets systematiska kvalitetsarbete.

Resultatuppföljning i grundskolan ska förbättras och utvecklas på samtliga nivåer i styrkedjan i syfte att stödja elevernas kunskapsutveckling under hela skolgången.	Skolchef grundskola	Nytt uppdrag	2024-10-31
---	---------------------	--------------	------------

Egen beskrivning:

Att stanna upp och värdera utfallet av insatserna för att ställa om innehållet i verksamheten är direkt avgörande för att alla elever ska få med sig kunskaper genom skolsystemet och inte glida igenom grundskolan utan att lära sig det man behöver kunna för att klara av svårare kunskapskrav längre fram inom grundskolan. Under ett antal år har resultatuppföljningen främst fokuserat på Läsutvecklingsschema (LUS) och tidiga insatser i lågstadiet. Resultatuppföljningen behöver förbättras för att inkludera samtliga resultat i syfte att stödja elevernas kunskapsutveckling under hela skolgången. Resultatuppföljningen av bland annat betyg och gymnasiebehörighet behöver även inkluderas i det systematiska kvalitetsarbetet i högre grad.

Ökade kunskaper inom språk- och kunskapsutvecklande arbetssätt bland all personal i förskolan isyfte att stärka barnens språkutveckling	Skolchef förskola	Nytt uppdrag	2024-10-31
---	-------------------	--------------	------------

Egen beskrivning:

En utbildningsinsats tillsammans med Mälardalens högskola kommer att genomföras under 2024 gällande Språk-och kunskapsutvecklande arbetssätt (SKUA). Utbildningsinsatsen kommer även att inkludera hur skolledningen kan organisera sin verksamhet så att effekterna av SKUA-piloternas kunskaper tas tillvara. Skolledningarna behöver ha en förståelse för var språk- och kunskapsutvecklande arbetssätt kan få för effekter i verksamheten. Efter utbildningens slut ska SKUA-piloterna utbilda kollegorna inom sina respektive enheter/förskoleområden. Studiecirklar om SKUA kommer att ske på samtliga kommunala enheter under hela läsåret efter SKUA-piloternas utbildning är klar. Insatserna ingår i ett samarbete med Skolverket för att öka flerspråkiga barns lärande. Språk-och kunskapsutvecklande arbetssätt bidrar dock till en ökad inlärning för alla barn. Insatsen kommer att redovisas inom skolchefens systematiska kvalitetsarbete samt i den slutredovisning som Norrtälje kommun ska lämna in till Skolverket i december 2025.

Analysarbetet inom det systematiska kvalitetsarbetet ska förbättras så att undervisningens resultat relaterar till målen i läroplanen.	Skolchef förskola	Nytt uppdrag	2024-12-31
--	-------------------	--------------	------------

Egen beskrivning:

För att det systematiska kvalitetsarbetet ska löpa som en röd tråd genom verksamheten behöver varje del i processen hänga ihop. När verksamheterna har utvärderat läsårets resultat och fått en nulägesbeskrivning ska resultatet analyseras. En välgrundad analys medger mer precisa insatser som kan ge den effekt som eftersträvas. Analysarbetet ska genomföras på alla nivåer i styrkedjan. Både rektorer och arbetslag skriver en kvalitetsrapport där de dokumenterar analyserna för att kunna sätta in rätt insatser i arbetsplanerna för kommande år. Resultatet av kvalitetsinitiativet kommer att redovisas i skolchefens kvalitetsredovisning under tredje kvartalet 2024.

Öka förståelse hur de digitala verktygen kan användas i förskolan i syfte att stödja barnens lärande.	Skolchef förskola	Nytt uppdrag	2024-10-31
---	-------------------	--------------	------------

Egen beskrivning:

Att digitala verktyg tar plats i förskolan betyder inte att något annat ska tas bort. Digitala och andra verktyg behöver finnas sida vid sida och det är personalen i förskolan som avgör vad som passar att använda vid olika tillfällen. Ett barn i förskolan kan förstås inte förstå hur man förhåller sig kritiskt och ansvarsfullt till medier och information på samma sätt som en elev i grundskolan men förskolan kan lägga grunden till det. Förskolan i fokus fortsätter att stödja och utveckla personalen i förskolans arbete med att använda de digitala verktygen på ett pedagogiskt sätt. Resultatet kommer barn-och skolnämnden till del genom skolchefens kvalitetsredovisning under tredje kvartalet 2024.

Inriktningsmål 4.2. Öka tryggheten och trivseln i skolan

Det ska vara en självklarhet att känna sig trygg och trivas i skolan. Därför ska det råda nolltolerans mot brottlighet, våld, diskriminering, förtryck och trakasserier i skolan och därför ska det psykosociala stödet till barn och unga stärkas, bland annat genom flera satsningar på elevhälsan. Arbetet med fler trygghetskameror på skolorna fortsätter.

Nämndens arbete inom inriktningsmålet

Förskolor och skolor arbetar kontinuerligt med trygghet och trivsel på enheterna. Varje skola följer upp tryggheten i egna trygghetsvandringar och trygghetsenkäter förutom den stora utbildningsenkät som förvaltningen genomför inom det systematiska kvalitetsarbetet. Ett tydligare och mer systematiskt arbetet kommer att ske genom det skolnärvaroteam som stödjer skolorna i arbetet med att få tillbaka elever med hög frånvaro. Skolorna genomför även andra insatser som planerad rastverksamhet och strukturerade lektioner.

Indikatorer för uppföljning av måluppfyllelse

Kommunfullmäktiges inriktningsmål mäts dels genom fastställda indikatorer, dels genom kvalitativa beskrivningar av vad respektive nämnd gjort för att bidra till inriktningsmålen. Vissa indikatorer fastställs av kommunfullmäktige som även utser vilken/vilka nämnder som är ansvariga för att både sätta målvärden och följa upp.

Indikatorerna mäter förändringar, trender, resultat och önskade effekter eller tillstånd i samhället, men ger inte en heltäckande bild av hur inriktningsmålen uppfyllts. Indikatorerna ska utvecklas för att ge ett så rättvisande underlag som möjligt för medvetna och underbyggda beslut som skapar incitament för utveckling och framsteg. Nämnden kan därför även anta egna indikatorer för att komplettera analysen av måluppfyllelsen.

Indikator (KF)	Utfall 2021	Utfall 2022	Prognos 2023	Mål 2023	Mål 2024	Mål 2025	Mål 2026
Andel föräldrar som tycker att deras barn är trygga i förskolan, kommunala förskolor	95,0%	96,0%	96,0%	97,0%	98,0%	99,0%	100,0%
Andel elever som känner sig trygga i skolan, kommunala skolor	81,0%	86,0%	87,0%	86,0%	88,0%	89,0%	90,0%
Andel föräldrar som tycker att deras barn är trygga i anpassad grundskola	91,0%	87,0%	84,0%	90,0%	87,0%	90,0%	95,0%

Specifika uppdrag och egna initiativ

I mål och budget kan kommunfullmäktige ge specifika uppdrag till nämnder och bolag i form av sådant som bedöms behöva prioriteras för att inriktningsmålen ska nås under det kommande året. Dessa ska konkretiseras i nämndernas/bolagens verksamhetsplaner där respektive ansvarig nämnd/bolagsstyrelse har att ta ställning till hur de bäst genomförs och redovisas.

Med utgångspunkt i aktuella reglementen anges även i vilken slutlig beslutsinstans uppdraget ska hanteras – i de fall uppdraget bedöms föranleda kommande politiska beslut. Vidare specificeras vilken avdelning/enhet som har huvudansvar för uppdragets genomförande och vad som ska ha skett för att uppdraget ska anses genomfört.

Nämnderna/bolagen kan därutöver ge verksamheten kompletterande uppdrag som i verksamhetsplanen benämns initiativ för att i rapporteringen skilja dessa från uppdragen från kommunfullmäktige. Dessa ska konkretiseras på samma sätt som de specifika uppdragen från kommunfullmäktige.

Nämndinitiativ	Ansvarig avdelning	Kvarvarande/nytt uppdrag	Slutdatum
Utreda behov och möjlighet att införa akuttskola i syfte att värna alla elevers trygghet och skolplikt	Elevhälsan	Nytt uppdrag	2024-06-30
Utreda lämpliga åtgärder för att stärka brottsofferperspektivet vid våld och hot i skolan.	Skolchef grundskola	Nytt uppdrag	2024-10-31

Egen beskrivning:

Skolans uppdrag omfattar i vissa områden som bidrar till att förebygga brott. Det handlar om kunskaper och värden, rätten till trygghet och studiero samt motverkandet av kränkande behandling. Arbetet på skolan kan handla om att alla elever ska nå kunskapskraven för utbildningen, resurser att anställa personal med rätt kompetens och ett fungerande samarbete med polis, socialtjänst och vårdnadshavare.

Kvalitetsinitiativ	Ansvarig avdelning	Kvarvarande/nytt uppdrag	Slutdatum
Insatser för att öka elevernas närvaro i skolan ska fortsätta och förstärkas.	Skolchef grundskola	Nytt uppdrag	2024-10-31

Egen beskrivning:

Sedan flera år tillbaka arbetar verksamheten med att öka elevernas närvaro i skolan. Det är främst genom Centrala barn- och elevhälsan (CBEH), där två personer aktivt hjälper grundskolorna med handledning och metodhänvisning för att få elever att öka närvaron i skolan. Den insatsen kommer att fortsätta samtidigt som andra insatser behöver initieras. Rapporteringen av lektioner och hanteringen i systemet SKOLA-24 behöver förbättras. Utbildningsinsatser som tidigare genomfördes för administrativ personal behöver återupptas.

Inriktningsmål 4.3. Skapa en stödjande, uppmuntrande läromiljö

Skolan ska i högre grad anpassas efter det enskilda barnets förutsättningar och elevers stödbehov. Det innebär exempelvis att fler elever ska kunna erbjudas plats i resursklass och att särbegåvade elever ska erhålla särskilt stöd. En särskild satsning görs även på upprustning av skolgårdar och skol- och förskolelokaler med ambitionen att uppmuntra till ökad fysisk rörelse samt även höja trivseln vid undervisning i klassrummen.

Nämndens arbete inom inriktningsmålet

Elevinflytande och elevernas upplevelse av delaktighet har varit ett utvecklingsområde föregående år och det är ett område som kommer att fortsätta vara i fokus under kommande år. Skolgårdsliftet fortsätter för att öka trivseln och rörelseglädje. Skolgårdsliftet inkluderar även förskolornas gårdar. Arbetet med allas lika värde kommer att fortsätta och demokratiuppdraget blir ett extra fokusområde under året.

Under föregående år identifierades behovet av att förstärka de tillitsfulla relationerna mellan elever och skolpersonal. Det är ett arbete som kommer att ledas av skolchefen för grundskolan tillsammans med samtliga rektorer och biträdande rektorer.

Indikatorer för uppföljning av måluppfyllelse

Kommunfullmäktiges inriktningsmål mäts dels genom fastställda indikatorer, dels genom kvalitativa beskrivningar av vad respektive nämnd gjort för att bidra till inriktningsmålen. Vissa indikatorer fastställs av kommunfullmäktige som även utser vilken/vilka nämnder som är ansvariga för att både sätta målvärden och följa upp.

Indikatorerna mäter förändringar, trender, resultat och önskade effekter eller tillstånd i samhället, men ger inte en heltäckande bild av hur inriktningens målen uppfyllts. Indikatorerna ska utvecklas för att ge ett så rättvisande underlag som möjligt för medvetna och underbyggda beslut som skapar incitament för utveckling och framsteg. Nämnden kan därför även anta egna indikatorer för att komplettera analysen av måluppfyllelsen.

Indikator (KF)	Utfall 2021	Utfall 2022	Prognos 2023	Mål 2023	Mål 2024	Mål 2025	Mål 2026
Mina lärare hjälper mig i skolarbetet om jag behöver det	91,0%	92,0%	89,0%	93,0%	90,0%	91,0%	92,0%
Andel elever som anser att deras synpunkter tas tillvara	69,0%	68,0%	70,0%	70,0%	71,0%	72,0%	75,0%
Min skola arbetar aktivt med att förebygga kränkande behandling	64,0%	67,0%	66,0%	69,0%	70,0%	72,0%	75,0%

Specifika uppdrag och egna initiativ

I mål och budget kan kommunfullmäktige ge specifika uppdrag till nämnder och bolag i form av sådant som bedöms behöva prioriteras för att inriktningens målen ska nås under det kommande året. Dessa ska konkretiseras i nämndernas/bolagens verksamhetsplaner där respektive ansvarig nämnd/bolagsstyrelse har att ta ställning till hur de bäst genomförs och redovisas.

Med utgångspunkt i aktuella reglementen anges även i vilken slutlig beslutsinstans uppdraget ska hanteras – i de fall uppdraget bedöms föranleda kommande politiska beslut. Vidare specificeras vilken avdelning/enhet som har huvudansvar för uppdragets genomförande och vad som ska ha skett för att uppdraget ska anses genomfört.

Nämnderna/bolagen kan därutöver ge verksamheten kompletterande uppdrag som i verksamhetsplanen benämns initiativ för att i rapporteringen skilja dessa från uppdragen från kommunfullmäktige. Dessa ska konkretiseras på samma sätt som de specifika uppdragen från kommunfullmäktige.

Uppdrag	Ansvarig avdelning	Kvarvarande/nytt uppdrag	Slutdatum
Utreda omfattning, huvudmannaskap och lokalisering av öppna förskolan för att bättre nå fler invånare i behov av den öppna förskolans verksamhet, där särskilt behovet av finskspråkig verksamhet tillgodoses.	Skolchef förskola	Nytt uppdrag	2024-12-31
Utreda införandet av "skolgala" i syfte att uppmärksamma goda insatser från elever och personal.	Förvaltningskontor	Nytt uppdrag	2024-12-31

Egen beskrivning:

En utredning av möjligheten med att införa en skolgala med flertalet priskategorier för att på så sätt premiera framstående insatser från verksamhetens personal samt elever ska påbörjas.

Nämndinitiativ	Ansvarig avdelning	Kvarvarande/nytt uppdrag	Slutdatum
Förstärkt arbete med demokrati-och yttrandefrihetsuppdraget i förskola och skola	Förvaltningskontor	Nytt uppdrag	2024-03-31

Egen beskrivning:

Demokratiuppdraget och yttrandefriheten ska uppmärksammas i våra förskolor och skolor. Förskolan och skolan ska stå upp för värdegrunden och kan behöva bemöta uttryck som står i strid mot den. Det måste göras med respekt för åsikts- och yttrandefriheten. Barn och elever ska få möjlighet att utveckla sina förmågor att aktivt delta i ett demokratiskt samhälle och i det demokratiska samtalet. Det kan till exempel handla om medmänsklighet och empati, att lyssna på andra och uttrycka sina tankar samt förmåga till reflektion och kritiskt tänkande.

Kvalitetsinitiativ	Ansvarig avdelning	Kvarvarande/nytt uppdrag	Slutdatum
De tillitsfulla relationerna mellan elever och skolpersonal ska förstärkas i syfte att förbättra elevernas upplevelse av trygghet och stöd i elevens kunskapsutveckling.	Skolchef grundskola	Nytt uppdrag	2024-11-30

Egen beskrivning:

Utifrån det systematiska kvalitetsarbetet har relationerna mellan elever och personal identifierats som ett förbättringsområde. I syfte att stärka samhörighet och tillit kommer grundskolan och den anpassade grundskolans personal att genomgå en utbildningsinsats inom projektet Steget före. Resultatet kommer att redovisas genom grundskolans kvalitetsredovisning på barn-och skolnämnden under sista kvartalet 2024.

Utveckla och förbättra dokumentation gällande särskilt stöd i förskolan samt öka samsynen i hela organisationen.	Skolchef förskola	Nytt uppdrag	2024-10-31
--	-------------------	--------------	------------

Egen beskrivning:

Det systematiska kvalitetsarbetet har visat att det finns behov av att klargöra bedömningen av samt höja kvaliteten gällande särskilt stöd på förskolorna. För att säkerställa att alla barn får stöd oavsett förskola ska insatser genomföras så att underlag från förskolorna och bedömningarna angående verksamhetsstöd och tilläggsbelopp blir likvärdiga. Insatserna ska leda till en samsyn i organisationen och redovisas i kommande kvalitetsredovisning för förskolan.

MÅLOMRÅDE 5: Norrtälje ska förvaltas och utvecklas på ett miljö- och klimatområde

Ambitionsnivå 2030: Norrtälje kommun ska vara fossilbränslefri senast år 2030 och vara en kommun som ligger i nationell framkant på miljö- och klimatområdet.

Nämndens bidrag till måluppfyllelse inom målområdet

Barn- och skolnämnden arbetar med inriktningsmål 5.1 Minska användningen av fossila bränslen.

Barn- och skolnämndens bidrag till målområdet sker i huvudsak genom att minska matsvinnet i måltidsverksamheten, köpa in lokala livsmedel samt använda råvaror och livsmedel som bidrar till minskat klimatavtryck.

Matsvinnet följs upp löpande och ska mätas i hela kedjan från produktion till servering, enligt Livsmedelsverkets riktlinjer. En viktig insats för att få ner matsvinnet är att fler förskolor och skolor får tillagningskök, vilket också ingår som prioriterade åtgärder inom ramen för den operativa lokalresursplanen och de lokalförsörjningsuppdrag som kommunfullmäktige beslutat om.

Inriktningsmål 5.1. Minska användningen av fossila bränslen

Norrtälje kommun som organisation ska vara ett klimatmässigt föredöme och en fossilfri organisation till 2030. Nu intensifieras arbetet med att minska användningen av fossila bränslen även för upphandlad verksamhet genom implementering av ny kravställning för minskad klimatpåverkan samt ökad uppföljning. I syfte att underlätta för invånarna att välja klimatsmarta transportsätt i vardagen fortsätter samtidigt arbetet med att främja utbyggnaden av gång- och cykelvägar i hela kommunen.

Nämndens arbete inom inriktningsmålet

Matsvinnet i måltidsverksamheten (förskola och skola) ska följas upp och mätas i hela produktionskedjan från produktion till servering, det vill säga tillagningssvinn, serveringssvinn och tallrikssvinn. Uppföljning ska ske per skolform (förskola och grundskola) samt typ av kök (tillagningskök/ mottagningskök). Aktiviteter ska genomföras i syfte att minska matsvinnet i verksamheten och höja kunskapsnivån runt matsvinnets påverkan på miljö, klimat och ekonomi.

Indikatorer för uppföljning av måluppfyllelse

Kommunfullmäktiges inriktningsmål mäts dels genom fastställda indikatorer, dels genom kvalitativa beskrivningar av vad respektive nämnd gjort för att bidra till inriktningsmålen. Vissa indikatorer fastställs av kommunfullmäktige som även utser vilken/vilka nämnder som är ansvariga för att både sätta målvärden och följa upp.

Indikatorerna mäter förändringar, trender, resultat och önskade effekter eller tillstånd i samhället, men ger inte en heltäckande bild av hur inriktningsmålen uppfyllts. Indikatorerna ska utvecklas för att ge ett så rättvisande underlag som möjligt för medvetna och underbyggda beslut som skapar incitament för utveckling och framsteg. Nämnden kan därför även anta egna indikatorer för att komplettera analysen av måluppfyllelsen.

Indikator (KF)	Utfall 2021	Utfall 2022	Prognos 2023	Mål 2023	Mål 2024	Mål 2025	Mål 2026
Andelen kg CO ₂ e per kg inköpta livsmedel i skolverksamheten	1,85%	1,80%		1,80%	1,70%	1,70%	1,68%
Matsvinn skolmåltider (kg)	51	61	51	48	48	46	45

Inriktningsmål 5.2. Genom ny teknik möjliggöra för energi, material och näringsämnen att ingå i kretslopp

Norrtälje kommuns arbete ska möjliggöra för energi, material och näringsämnen att ingå i kretslopp. Norrtälje kommun ska bland annat arbeta för minskad energianvändning och ökad energiåtervinning. Insatser görs för att åstadkomma ökad energieffektivisering i kommunala fastighetslokaler. Biologisk behandling och materialåtervinning som slutbehandling av avfall ska öka medan bortskaffning av avfall ska minska. Smarta tekniklösningar för skräphantering ska prioriteras.

Nämndens arbete inom inriktningsmålet

Nämnden arbetar inte med inriktningsmålet.

Inriktningsmål 5.3. Minimera risken för översvämningar vid skyfall

Skyfall innebär att det faller mycket regn på kort tid. Detta resulterar ofta i översvämningar eftersom vattnet inte hinner rinna undan. Nästan alla skyfall inträffar sommartid, främst juli och augusti, och oftast i samband med åskväder. Skyfall ger ofta upphov till översvämningar lokalt när stora vattenmängder samlas i lågpunkter i terrängen. Problemen med skyfall förvärras ju mer av markytan som är hårdgjord, med risk för översvämning av avloppsledningsnätet.

Nämndens arbete inom inriktningsmålet

Nämnden arbetar inte med inriktningsmålet.

MÅLOMRÅDE 6: Norrtälje ska vara en företagsvänlig kommun där människor och entreprenörskap utvecklas

Ambitionsnivå 2030: Norrtälje kommun ska vara Sveriges mest företagsvänliga kommun.

Nämndens bidrag till måluppfyllelse inom målområdet

Barn- och skolnämnden arbetar inte direkt med målområden men inkluderar delar av området i läroplanerna för grundskola och förskolan.

Inriktningsmål 6.1. Främja växande företag och få till stånd fler företagsetableringar som skapar arbetstillfällen

För att främja befintliga företagstillväxt och nya företagsetableringar i Norrtälje kommun utvecklas arbetet med regelförenklingar och en förbättrad regeltillämpning i kommunens relation till företag. Samtidigt fortsätter ansträngningarna att stärka Norrtälje kommuns arbete med matchning av företag med potentiell arbetskraft, liksom med att främja entreprenörskap och främjande av nya företagsetableringar.

Nämndens arbete inom inriktningsmålet

Nämnden arbetar inte med inriktningsmålet.

Inriktningsmål 6.2. Aktivt verka för att förbättra transportinfrastrukturen och påskynda bredbandsutbyggnaden i kommunen

Bredbandsutbyggnad eller andra likvärdigt tekniska lösningar är centralt för ett livskraftigt näringsliv på landsbygden och i skärgården, liksom en hygienfaktor för befintlig företagstillväxt och i arbetet med att locka företagsetableringar till kommunen. Under 2024 fortsätter därför ytterligare en förstärkt satsning för att påskynda bredbandsutbyggnaden i kommunen, genom nära samverkan med Norrtälje Energi AB, som ges i uppdrag att accelerera investeringstakten bland annat med stöd av sänkt avkastningskrav i ägardirektiven. Med utgångspunkt i den fastslagna bredbandsstrategin ska byggnation möjliggöras i områden där marknaden själv ej lyckats, bland annat genom ett särskilt investeringsstöd till lokala byanät med kapacitet att kostnadseffektivt bygga robusta nät på platser där det saknas kommersiella marknadsförutsättningar för utbyggnad. För att möjliggöra fortsatt bredbandsutbyggnad i enlighet med bredbandsmålen så effektivt som möjligt, behöver Norrtälje kommun tillsammans med Norrtälje Energi AB skapa förutsättningar för att ansluta även de hushåll som ej bedöms

kunna byggas ut av externa operatörer på grund av bristande lönsamhet. Det kräver en nära dialog med kommunen som ägare om hur fler anslutningar bäst kan komma tillstånd.

Nämndens arbete inom inriktningsmålet

Nämnden arbetar inte med inriktningsmålet.

Inriktningsmål 6.3. Utveckla Norrtälje som besökskommun och aktivt skapa förutsättningar för ytterligare utveckling av landsbygds- och skärgårdsturismen

Det av fullmäktige beslutade landsbygds- och skärgårdsutvecklingsprogrammet med tillhörande handlingsplan ska genomföras och kommuniceras. Till de prioriterade åtgärderna under 2024 hör att med utgångspunkt i den kommande destinationsstrategin ta fram en handlingsplan som stärker kommunens arbete med att utveckla landsbygds- och skärgårdsturismen.

Möjliggörandet av småskaliga avloppsanläggningar, där man också tar hänsyn till skärgårdens specifika förutsättningar, kvarstår som en prioriterad inriktning. Utbyggnaden av gång- och cykelvägar är ett uppdrag som knyter an till detta inriktningsmål, liksom till målområde 5.

Nämndens arbete inom inriktningsmålet

Nämnden arbetar inte med inriktningsmålet.

MÅLOMRÅDE 7: Norrtälje ska vara en inkluderande kommun - som främjar människors egenmakt, livskvalitet och egenförsörjning

Ambitionsnivå 2030: Norrtälje kommun ska vara en kommun där invånarna har hög egenmakt, stark gemenskap och upplever att man har en hög livskvalitet.

Nämndens bidrag till måluppfyllelse inom målområdet

För att kunna vara en demokratisk medborgare och kunna utnyttja sina rättigheter och förstå sina skyldigheter behöver varje individen ha ett antal kunskaper och förmågor. En av dessa viktiga förmågor är språket. I den svenska skolans styrdokument benämns kunskaperna och förmågorna gemensamt med begreppet "demokratisk kompetens".

Från och med hösten 2023 gäller enligt skollagen ett förtydligt ansvar för kommunen att aktivt söka upp barn som inte deltar i förskolans verksamhet och erbjuda och reservera plats för dessa i verksamheten. Vårdnadshavare erbjuds mer tid i förskolan för deras barn så att de själva kan delta i integrationsfrämjande insatser.

Barn- och skolnämnden kommer under perioden 2024–2026 att fortsätta samarbetet med Skolverket för att ytterligare stödja nyanlända barn- och elevers lärande. Insatserna kommer att genomföras i samtliga skolformer där behov identifieras.

Inriktningsmål 7.1. Främja egenförsörjning och integration

En central målsättning i integrationsarbetet är att genom bättre samordning mellan olika aktörer i samhällets ansvarskedja och i nära samverkan med näringslivet identifiera möjligheter till utökade praktikplatser, enkla jobb och utvecklingsmöjligheter för högutbildade nyanlända, i syfte att förkorta tiden till egenförsörjning, samtidigt som personer med utländsk bakgrund som står långt från arbetsmarknaden är en viktig målgrupp. Nära samarbete mellan socialtjänst, arbetsförmedling och vuxenutbildningen är en framgångsfaktor för både nyanlända och vuxna utan gymnasiekompetens. För att ge bästa möjliga förutsättningar till att kunna förverkliga sina drömmar och integreras i samhället, är det viktigt att bli välinformerad om både rättigheter och skyldigheter och vad som förväntas av en för att nå en smidig integration. För dem som har

bestämt sig för att flytta tillbaka till hemlandet ska information kring detta bistås av kommunen, även om det är migrationsverket som har övergripande ansvaret för återvandring.

Nämndens arbete inom inriktningsmålet

Från den 1 juli 2023 måste alla kommuner arbeta för att fler barn ska gå i förskolan. Ansvaret består av två delar: uppsökande verksamhet och erbjudande av förskoleplats till vissa grupper av barn. Barn- och utbildningsförvaltningen har en organisation för att söka upp vårdnadshavare till barn mellan 3–6 år som inte är inskrivna i förskolan i syfte att öka andel barn som får ta del av utbildningen.

Indikatorer för uppföljning av måluppfyllelse

Kommunfullmäktiges inriktningsmål mäts dels genom fastställda indikatorer, dels genom kvalitativa beskrivningar av vad respektive nämnd gjort för att bidra till inriktningsmålen. Vissa indikatorer fastställs av kommunfullmäktige som även utser vilken/vilka nämnder som är ansvariga för att både sätta målvärden och följa upp.

Indikatorerna mäter förändringar, trender, resultat och önskade effekter eller tillstånd i samhället, men ger inte en heltäckande bild av hur inriktningsmålen uppfyllts. Indikatorerna ska utvecklas för att ge ett så rättvisande underlag som möjligt för medvetna och underbyggda beslut som skapar incitament för utveckling och framsteg. Nämnden kan därför även anta egna indikatorer för att komplettera analysen av måluppfyllelsen.

Indikator (KF)	Utfall 2021	Utfall 2022	Prognos 2023	Mål 2023	Mål 2024	Mål 2025	Mål 2026
Andel inskrivna barn i förskolan	85,4%	86,4%		86,0%	87,0%	88,0%	90,0%

Inriktningsmål 7.2. Skapa förutsättningar för kultur- och fritidsaktiviteter som främjar ökad livskvalitet

Genom att stödja och främja kultur-, idrotts- och friluftslivet ska kommunen bidra till att skapa förutsättningar för livskvalitet, personlig utveckling och en attraktiv livsmiljö i hela kommunen. Arbetet med att utveckla jämställda föreningsbidrag/kultur- och fritidsaktiviteter fortsätter under 2024. Stödet fortsätter till ideella föreningar som aktivt arbetar med värdegrundsfrågor och stödjer kultur- och fritidsverksamheter, med särskild prioritering av verksamheter som riktar sig till barn och unga, personer med funktionsnedsättning och pensionärer.

Nämndens arbete inom inriktningsmålet

Nämnden arbetar med inriktningsmålet genom olika insatser tillsammans med kultur- och fritid samt Trygg i Norrtälje kommun. Ett exempel på en insats är att efter skoldagen erbjuda elever från årskurs 5 och uppåt idrottsaktiviteter i skolans lokaler. Hälsopedagog och ledare från Idrott utan gränser finns alltid på plats. Andra insatser riktar sig till äldre elever så att de kan sporta och umgås under fredag- och lördagskvällar.

Inriktningsmål 7.3. Stärka seniorers och äldres digitala utveckling för ökad livskvalitet och delaktighet i den egna vården och omsorgen

Detta inriktningsmål handlar om att öka alla seniorers och äldres digitala utveckling och möjligheter, i syfte att stärka deras livskvalitet och öka deras delaktighet i sin egen vård och omsorg. Nära samverkan mellan äldreombudsmannen, kultur- och fritidsnämndens arbete med Digidelcenter, samt med KSON och bolagen ses som en förutsättning för att nå framsteg.

Nämndens arbete inom inriktningsmålet

Nämnden arbetar inte med inriktningsmålet.

Inriktningsmål 7.4. Rätt insats ska ges i rätt tid och av rätt aktör

Inom det breda kommunala uppdraget finns det många alternativa insatser som kan sättas in i olika situationer och som påverkar invånarens livskvalitet, egenmakt och möjlighet till egen försörjning. Det är avgörande att såväl insats, tidpunkt och aktören är rätt, för att effekten ska bli den förväntade. För att det ska bli bästa möjliga effekt är det viktigt att göra rätt bedömning för vad som är rätt i varje enskilt fall.

Nämndens arbete inom inriktningsmålet

Nämnden arbetar med inriktningsmålet inom ramen för målområde 4.

Tjänstegarantier

Barn- och skolnämnden antog under perioden 2019–2022 följande tjänstegarantier:

- Plats i förskola
- Plats i fritidshemmet
- Handläggningstid vid godkännande av huvudman för fristående förskola

Samtliga tjänstegarantier har uppfyllts under 2021–2022.

Organisation, ledningsstruktur och arbetsgivarfrågor

Attraktiv arbetsgivare

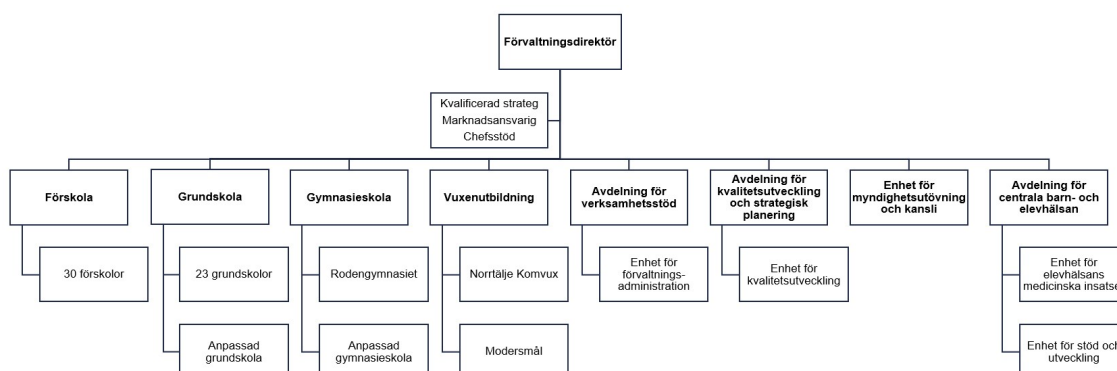
Norrtälje kommun ska vara en attraktiv arbetsgivare där medarbetare och chefer är stolta över sitt samhällsuppdrag. Organisationen ska präglas av tillit till varandra och en tydlig ansvarskultur, främja utveckling och möjliggöra förändring. Varje medarbetares fulla potential ska tas tillvara genom att främja innovation och mod att prova nya arbetssätt och arbetsuppgifter. Norrtälje kommuns arbetsplatser ska arbeta aktivt för att skapa en hållbar arbetsmiljö som bidrar till hög frisknärvaro och låga sjuktal. Insatser som riktar in sig på en förbättrad arbetsmiljö skapar bättre förutsättningar till sänkt sjukfrånvaro, minskade kostnader, ett godare arbetsliv för medarbetare och en bättre serviceleverans till invånare.

Nämndens verksamheter arbetar utifrån god och attraktiv arbetsgivare, där uppföljning av sjukfrånvaro är en del. Varje enhet har tagit fram och arbetar efter en handlingsplan för att sänka sjukfrånvaron. Planerna följs upp genom skolchef och förvaltning. Statistiken från åren 2020–2022 blev kraftigt påverkad av pandemin, vilket försvårar jämförelser över tid.

Kompetensförsörjningsarbete ska på kort och lång sikt hjälpa till att uppfylla behoven i relation till den demografiska utvecklingen som Norrtälje kommun står inför. En plan för kompetensförsörjning har tagits fram innehållande aktiviteter inom områdena attrahera, rekrytera, introducera och behålla medarbetare. Effekterna av detta arbete kan också komma att ha en påverkan på sjuktalet.

Ordning och reda i verksamheten med fokus på kärnuppdraget undervisning, tydliga och höga förväntningar på chefer och medarbetare, barn, elever och vårdnadshavare är framgångsfaktorer till att vara en attraktiv arbetsgivare. Genom gemensamma regler och förhållningssätt, tillit och förtroendefulla relationer tas gemensamt ansvar för varandra och verksamheten och skapar trygghet för de anställda. För att öka likvärdigheten i våra verksamheter har en övergripande plan vid hot och våld tagits fram och implementerats under 2023.

Nämndens organisation



Barn- och skolnämnden fullgör kommunens uppgift som skolhuvudman för de kommunala förskole- och skolenheterna. Vidare fullgör nämnden kommunens uppgift som tillsynsmyndighet för den fristående förskoleverksamheten och som beslutsfattare i de beslut som hemkommunen enligt skollagen ska fatta för alla barn- och elever i kommunen, till exempel beslut gällande

elevers skolplikt, skolskjuts, tilläggsbelopp med mera. Kommunen är även finansiär och bidragsgivare till fristående huvudmän, och har det övergripande utbudsansvaret för förskola och skola i Norrtälje kommun. Nämndens ordförande är Robert Beronius (L)

Barn- och utbildningsförvaltningen utgör gemensam förvaltning för barn- och skolnämnden samt utbildningsnämnden. Förvaltningen är organiserad enligt bild ovan och leds av förvaltningsdirektör Jenny Nordström.

Enligt skollagen ska en skolhuvudman organisera förskole- och skolverksamhet i förskole- och skolenheter. Det pedagogiska arbetet vid en förskole- eller skolenhet ska ledas och samordnas av en rektor som inte får benämnas på annat sätt. Ledningsansvaret får inte heller delas mellan flera personer. Skollagen pekar ut rektorn som beslutsfattare vad gäller hur förskole- eller skolenheten ska organiseras, och hur resurser ska fördelas utifrån barnens eller elevernas olika förutsättningar och behov. Vidare beslutar rektorn inom ett flertal andra områden som särskilt anges i skolförfattningarna. En förskole- eller skolenhet är en avgränsad byggnad där förskole- eller skolverksamhet bedrivs. En förskole- eller skolenhet kan bara ledas av en rektor, men en rektor kan vara rektor för flera förskole- eller skolenheter.

Inom barn- och skolnämndens verksamheter leds de kommunala rektorerna av avdelningschef/skolchef för respektive skolform som organisatoriskt är placerad vid centrala barn- och utbildningskontoret som utgör gemensamt förvaltningskontor för barn- och skolnämnden och utbildningsnämnden. Varje skolhuvudman måste enligt skollagen utse en eller flera skolchefer vars uppgift är att hjälpa huvudmannen att se till att verksamheten följer de föreskrifter som gäller för utbildningen.

Utöver avdelningschef/skolchef finns en verksamhetschef för centrala barn- och elevhälsan. Rektor ansvarar för skolenhetens elevhälsoarbete. Elevhälsan är reglerad i skollagen och ska omfatta medicinska, psykologiska, psykosociala och specialpedagogiska insatser. Elevhälsan ska främst vara förebyggande och hälsofrämjande och elevernas utveckling mot målen ska stödjas.

Övriga stödfunktioner såsom ekonomicontrollers och HR-partners är organiserade under kommunstyrelsekontoret.

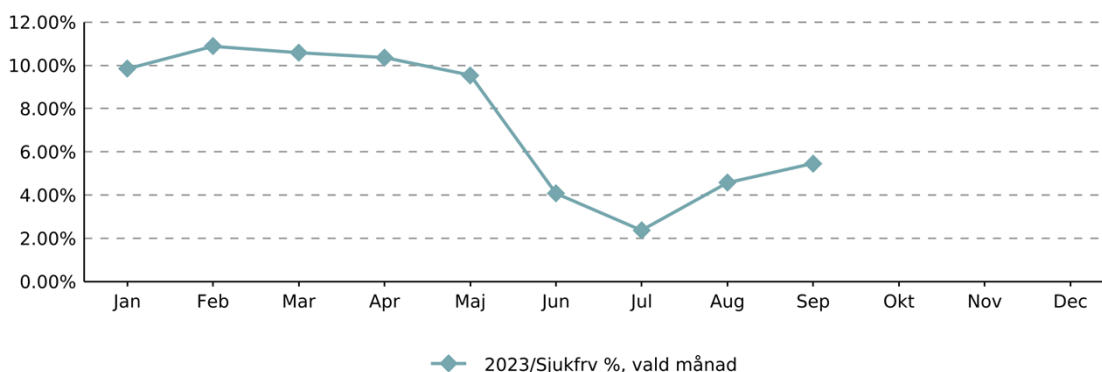
Förskole- och skolverksamheten i Norrtälje kommun omfattar per januari 2024:

- 70 förskolor, varav 30 kommunala och 40 fristående enheter.
- 5 fristående familjedaghem (pedagogisk omsorg).
- 3 verksamheter som bedriver kvälls-/ natt- och helgomsorg i Norrtälje tätort, Hallstavik och Gottröra.
- 32 grundskolor, varav 23 kommunala och 9 fristående skolenheter. Samtliga grundskolor med elever i årskurs F-6 erbjuder fritidshemsverksamhet.
- 2 skolenheter som bedriver anpassad grundskola (tidigare grundsärskola) varav 1 kommunal och 1 fristående skolenhet.
- 1 öppen förskoleverksamhet (Hallstavik)



Sjukfrånvaro

Nämndens sjukfrånvaro



	Jan	Feb	Mar	Apr	Maj	Jun	Jul	Aug	Sep	Okt	Nov	Dec
2023 Sjukfrv %, vald månad	9.85%	10.89%	10.58%	10.35%	9.53%	4.08%	2.37%	4.58%	5.45%			

Sjukfrånvaron för åren 2020–2022 påverkades kraftigt av pandemin, vilket gör det svårt att jämföra 2023 med dessa år. Men även om inledningen av 2022 var kraftigt påverkad av pandemin avklingade effekten hösten 2022, vilket succesivt kommer att göra det mer intressant jämföra mellan åren framåt. Sjukfrånvaron för perioden januari - augusti 2023 är lägre i jämförelse med motsvarande period 2022, men det ska således noteras att skillnaden till del troligen beror på pandemieffekter under 2022.

Vid framtagandet av verksamhetsplanen har inte all frånvaro för september kommit in i systemet, därför görs en analys av frånvaron mellan januari - augusti.

Sjukfrånvaron (månadsavlönade; tillsvidare- och visstidsanställda) skiljer sig mellan barn- och skolnämndens verksamheter:

- Förskolan uppvisar fortsatt den högsta frånvaron, med ett snitt på cirka 10,5 procent januari - augusti 2023 (jämfört med 12,0 procent samma period 2022).
- I grundskolan är sjukfrånvaron lägre, med ett snitt på cirka 5,9 procent januari - augusti 2023 (jämfört med 6,4 procent samma period 2022).
- I grundskolan skiljer sig sjukfrånvaron mycket mellan olika yrkesgrupper. Personal i föreslektklass och grundskola har lägre sjukfrånvaro än medarbetare på fritidshemmen.
- I förskoleklass är sjukfrånvaron cirka 4,3 procent januari - augusti 2023 (jämfört med 5,8 procent samma period 2022)
- I grundskolan är sjukfrånvaron cirka 5,4 procent januari - augusti 2023 (jämfört med 5,8 procent samma period 2022)
- I fritidshemmen är sjukfrånvaron cirka 10,0 procent januari - augusti 2023 (jämfört med 10,5 procent samma period 2022)

För barn- och skolnämndens förskole- och skolverksamheter utgör långtidssjukfrånvaron (mer än 59 dagar) sammantaget nära 51 procent av den totala sjukfrånvaron under perioden januari - augusti 2023. Detta är en ökning av andelen långtidssjukfrånvaro från föregående år (46 procent), vilket dock till del kan hänföras till en minskning av mängden korttidssjukfrånvaro under 2023. Arbetet med att följa upp sjukskrivningar på individnivå har fortsatt, där respektive chef tillsammans med HR går igenom samtliga sjukskrivningar och diskuterar möjliga insatser på individnivå.

I förskole- och skolverksamheterna har kvinnor sammantaget en högre sjukfrånvaro än män, ett mönster som återkommer mellan åren och i de flesta av verksamheter. Januari - augusti 2023 var sjukfrånvaron i de pedagogiska verksamheterna cirka 7,7 procent för kvinnor och 4,9 procent för män. Motsvarande utfall för samma period föregående år var cirka 8,6 procent för kvinnor respektive 4,7 procent för män.

Inom barn- och skolnämndens verksamheter finns även centralt placerad personal. Sjukfrånvaron i denna grupp är lägre än i förskole- och skolverksamheten. För perioden januari - augusti 2023 var sjukfrånvaron i denna grupp cirka 2,1 procent (jämfört med 2,9 procent samma period 2022). Notera dock att det är färre medarbetare i denna grupp, varför enstaka sjukskrivningar kan påverka statistiken i större utsträckning.

Målsättning och insatser avseende sjukfrånvaro

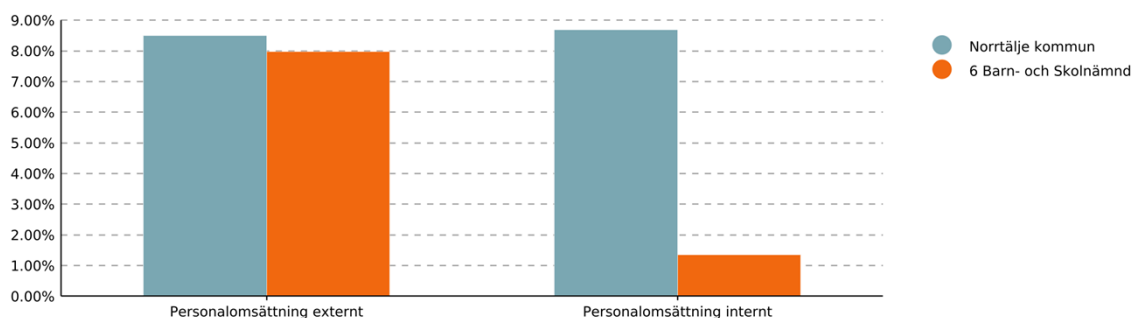
För att minska såväl korttids- som långtidssjukfrånvaro krävs ett systematiskt arbetssätt med inslag av såväl förebyggande som rehabiliterande insatser.

Varje enhet arbetar utifrån en plan med aktiva åtgärder för att sänka sjukfrånvaron. I detta arbete är arbetsmetodiken "Aktiv sjukskrivning" en viktig komponent. Planerna har sin utgångspunkt i det mål som satts av den kommungemensamma förvaltningsledningsgruppen om sänkt sjukfrånvaro med 0,5 procentenheter.

Nästa steg i barn- och skolnämndens arbete är att fördjupa insatsen med fokus på att sänka korttidsfrånvaron genom systematisk uppföljning av insatser och effekter med alla chefer i verksamheten.

Kompetensförsörjning

Nämndens personalomsättning



Personalavgångar inom barn- och skolnämndens verksamhetsområde sker huvudsakligen kommunexternt, och den kommuninterna omsättningen utgör endast ett fåtal individer. Bland de medarbetare som lämnar kommunen går cirka en av fyra i pension och övriga lämnar av andra orsaker (huvudsakligen till annat arbete). Under 2020 och 2021 var avgångarna lägre, troligen

en effekt av den osäkerhet som rådde under pandemin. Men från 2022 ökade avgångarna igen, och bedöms nu bli någonstans i närheten av runt 90–100 medarbetare per år.

Förskola och skola är verksamheter inom vilka det utvecklats en tämligen hög omsättning de senaste åren, och det är ett naturligt inslag i rektorers och andra skolledares arbete att arbeta med kontinuerlig rekrytering och tjänstefördelning. Denna utmaning delar Norrtälje kommun med många av landets övriga kommuner och skolhuvudmän, och det är ofta konkurrens om legitimerad personal.

När barn- och elevantalet viker, eller inte utvecklas i den takt som är tänkt, uppstår konsekvenser för verksamheterna. Detta blir särskilt påtagligt om det sker en samtidig nyetablering inom förskola och skola. Det kommer under 2024 att vara fortsatt aktuellt att bevaka förskole- och grundskolestrukturen för att, precis som vid uppgångar, tidigt kunna identifiera och genomföra verksamhetsanpassningar utifrån förändringar i lokalsamhället.

Bland nämndens medarbetare väntas en uppgång i pensionsavgångar de kommande åren, med en topp runt 2028 med en fortsatt hög nivå de närmast efterföljande åren. Nämnden analyserar kontinuerligt var och inom vilka yrkesgrupper detta bedöms komma att ske för att på bästa sätt kunna säkerställa kompetensförsörjningen.

Målsättning och insatser avseende kompetensförsörjning

En strategisk kompetensförsörjningsplan för barn- och skolnämndens verksamheter är framtagen. Syftet och målsättningen med planen är att ge förutsättningar för medarbetare att jobba för en likvärdig utbildning med god kvalitet för alla elever. Fokus är att nå de gemensamma målen om ökad måluppfyllelse, en god arbetsmiljö och ett läraryrke som attraherar skickliga behöriga lärare.

I ett demografiskt utmanande läge, där skolans övriga utmaningar är fortsatt många, krävs flera samverkande lösningar och initiativ. Planen utgår därför även från skolutvecklingsprogrammets fokus på alla elevers möjlighet att nå sin fulla utvecklingspotential utifrån en gemensam ansvarskultur där alla får plats och utrymme att lära och utvecklas som individer och tillsammans med andra.

Det viktigaste i dagsläget bedöms vara att göra insatser för att behålla befintliga medarbetare. Medarbetare som trivs blir goda ambassadörer för Norrtälje kommun som arbetsgivare, vilket i sin tur gör det lättare att attrahera och rekrytera nya medarbetare. Ett antal förslag till åtgärder har tagit fram inom områdena attrahera, rekrytera, introducera, behålla och kompetensutveckla medarbetare utifrån arbete på verksamhets och enhetsnivå inklusive förslag på måtvärden.

Program för verksamhet som utförs av privata utförare

Fullmäktige ska varje mandatperiod anta ett program med mål och riktlinjer för verksamheter som utförs av privata utförare. Programmet ska även ange hur fullmäktiges mål och riktlinjer ska följas upp och hur allmänhetens insyn ska tillgodoses. Avsikten är att ett sådant program ska antas av kommunfullmäktige för implementering under 2024.

Programmen utformas ofta så att fullmäktige lämnar uppdrag till nämnderna att upprätta en plan för sin uppföljning. Nämnden och dess verksamheter ska därför ha beredskap för att under 2024 svara på ett sådant uppdrag och bereda samt anta en egen kontrollplan. I arbetet ingår även att fastställa en plan för återkopplingen till den politiska nivån i såväl ansvarig nämnd som till kommunfullmäktige.

Kommande upphandlingar

Flera större upphandlingar vad gäller IT-stöd ska genomföras under 2024. Det gäller t ex digitalt system för schemaläggning, och närvarorapportering i förskolan, schemaläggning och frånvarorapportering i de obligatoriska skolformerna, lärplattform, samt digitala verktyg för studie- och yrkesvägledning och planering av praktisk arbetslivsorientering. Vidare ska skolskjuts med mindre fordon (skoltaxi), vissa mattransporter samt idrottsutrustning upphandlas under året.

Avtal/Projekt i behov av upphandling	Ansvarig avdelning	Önskat avtalsdatum
Skolskjuts	Avdelning för verksamhetsstöd	2025-01-01
Mattransporter	Avdelning för kvalitetsutveckling	2024-01-01
Elevadministrativt system (lärplattform)	Avdelning för verksamhetsstöd	2024-02-15
Elevadministrativt system (närvaro/frånvaro förskola och fritidshem)	Avdelning för verksamhetsstöd	2024-02-15
IT-stöd praktisk arbetslivsorientering	Avdelning för verksamhetsstöd	2024-11-01
IT-stöd studievägledning	Avdelning för verksamhetsstöd	2024-06-10
IT-stöd frånvaro, schema och ledighetsansökan, obligatoriska skolformer	Avdelning för verksamhetsstöd	2024-01-20
IT-stöd matematikutveckling	Avdelning för verksamhetsstöd	2024-12-15
IT-stöd dyslexihjälpmedel	Avdelning för verksamhetsstöd	2024-02-19
IT Stöd talsyntes	Avdelning för verksamhetsstöd	2024-01-31
Idrottsutrustning	Avdelning för verksamhetsstöd	2024-01-01

IT-utveckling

Som nämnts i avsnittet ovan gällande kommande upphandlingar så är det flera upphandlingar av IT-stöd som kommer att genomföras under 2024, några av dessa upphandlingar är gemensamma för barn- och skolnämnden och utbildningsnämnden.

Den största upphandlingen avser ett nytt avtal för lärplattform, inklusive avtal för närvaro- och frånvarosystem, som kommer att upphandlas under våren 2024 för att införas och vara i drift i för- och grundskoleverksamheten till hösten 2024. Detta är ett stort projekt som kommer att involvera berörda verksamheter inom barn- och skolnämndens verksamhetsområden både vid utprovning och implementering av upphandlad lärplattform.

Utöver ovanstående så kommer arbetet för att utveckla kvaliteten i leverans, support och service till barn- och skolnämndens verksamheter och kommunens invånare att fortsätta. Ett starkt fokus kommer att läggas på att effektivisera service och ärendehantering genom automatisering samt utformning och utveckling av till exempel e-tjänster där det är möjligt.

Ett annat prioriterat arbets- och utvecklingsområde är informationssäkerhetsarbetet som sker i samarbete med kommunens IT-avdelning och avdelningen för säkerhet och beredskap.

Ekonomi

Barn- och skolnämndens budget påverkas under kommande period av såväl pris- och löneutveckling som av förändrat barn- och elevtal och en kommande anpassning av den kommunala förskole- och skolorganisationen till följd av nya etableringar av fristående huvudmän i framför allt Norrtälje tätort.

Befolkningsprognosen är nedskrivna jämfört med tidigare befolkningsprognoser vilket medfört att överskott av förskoleplatser under planeringsperioden. Det kommer att krävas en strategisk planering för att säkerställa en väl fungerande förskole- och skolorganisation som tillgodoser behovet av förskole- och skolplatser och som samtidigt möjliggör en effektiv och ändamålsenlig verksamhet.

Driftbudget

Driftbudget, tkr	Utfall 2022	Budget 2023	Budget 2024	Plan 2025	Plan 2026
Intäkter	179 121	153 019	157 779	161 209	168 074
Kostnader	-1 413 278	-1 472 349	-1 585 739	-1 620 219	-1 689 214
varav kapitalkostnader	-5 894	-8 067	-6 010	-6 130	-5 631
Netto	-1 234 157	-1 319 330	-1 427 960	-1 459 010	-1 521 140
Förändring i tkr		-85 173	-108 630	-31 050	-62 130
Förändring i %		6,9%	8,2%	2,2%	4,3%

Barn- och skolnämndens budgetram har räknats upp med 108,6 mnkr vilket motsvarar 8,2 procent. Utöver pris- och volymuppräknning påverkas ramen 2024 av flera satsningar, till exempel särskilda lönesatsningar, införande av lokaliseringstillägg, satsning på studie- och yrkesvägledning med mera. Detaljerad beskrivning av pris- och volymuppräknning samt beslutade verksamhetsförändringar framgår av tabell nedan.

Driftbudget per verksamhet

Driftbudget per avdelning/verksamhet, netto, tkr	Utfall 2022	Budget 2023	Budget 2024	Plan 2025	Plan 2026
Kommunledning och nämnder	-1 451	-1 727	-1 784	-1 823	-1 900
Övrig politisk verksamhet	-394	-400	-413	-422	-440
Öppen förskola	-475	-534	-552	-564	-588
Förskola	-386 405	-425 362	-448 917	-458 679	-478 211
Pedagogisk omsorg	-8 876	-8 705	-8 943	-9 138	-9 527
Fritidshem	-53 219	-56 877	-75 931	-77 582	-80 886
Förskoleklass	-38 272	-44 659	-62 396	-63 753	-66 468
Grundskola	-686 546	-717 037	-761 670	-778 232	-811 372
Anpassad grundskola	-41 842	-46 622	-47 947	-48 990	-51 076
Gemensamma verksamheter	-16 678	-17 406	-19 406	-19 828	-20 673
Summa	-1 234 159	-1 319 330	-1 427 960	-1 459 010	-1 521 140

Driftbudget per verksamhet visar nettokostnader per verksamhet enligt den verksamhetsindelning som används i kommunens redovisning och som underlag för den offentliga statistiken. Här redovisas budget och utfall per verksamhetsområde utan hänsyn till huvudmannaskap. Verksamheten grundskola innefattar till exempel kostnader för såväl de kommunala skolorna (kostnader för undervisning, läromedel, skolmåltider, elevhälsa, lokaler med mera) som för köp av skolplatser hos fristående skolor och andra kommuner, samt kostnader för skolskjuts och annan myndighetsutövning i grundskolan.

Budgetram per verksamhet kan komma att förändras något efter genomförd detaljbudgetläggning.

Barn- och skolnämnd & politisk verksamhet

Innefattar arvoden och kostnadsersättningar för förtroendevalda ledamöter och ersättare i barn- och skolnämnden, kostnader för nämndsekreterare och nämndadministration.

Öppen förskola

Innefattar kostnader för den öppna förskoleverksamhet som bedrivs i barn- och skolnämndens regi i Hallstavik.

Förskola

Innefattar förskoleverksamhet för barn i åldern 1–5 år i såväl kommunal som fristående regi. Budgetramen för 2024 är beräknad på 2 960 barn, vilket är en minskning med 30 barn jämfört med 2023. Budgetramen påverkas av pris- och volymuppräknning samt politiska satsningar enligt tabell nedan.

Pedagogisk omsorg

Innefattar annan pedagogisk omsorg i form av familjedaghem för barn i åldern 1–5 år, samt omsorg på tid då förskola eller fritidshem inte erbjuds (kvälls-, natt- och helgomsorg) för barn i åldern 1–12 år. Budgeten är beräknad på 60 barn i dagomsorg och 25 barn i kvälls-, natt- och helgomsorg) vilket är oförändrat antal jämfört med 2023.

Fritidshem

Innefattar fritidshemsverksamhet för elever i förskoleklass, grundskola och anpassad grundskola i åldern 6–13 år. Antalet barn inskrivna i fritidshemsverksamhet beräknas till 3 070, vilket är 25 fler än 2023.

Förskoleklass & grundskola & anpassad grundskola

Innefattar de obligatoriska skolformerna för elever i åldern 6–15 år. Antalet elever beräknas till totalt 7 045 elever i genomsnitt under 2024, vilket är en ökning med 110 elever jämfört med budgeterat antal 2023. Budgetramen påverkas av pris- och volymuppräknning samt politiska satsningar enligt tabell nedan.

Gemensam verksamhet

Innefattar framför allt kostnader för central förvaltning samt myndighetsutövande funktioner som arbetar verksamhetsövergripande mot flera skolformer.

Ekonomiska förändringar

Verksamhetsförändring	Budget 2024	Plan 2025	Plan 2026
Skolförändring			
Pris- och volymjustering	-56 208	-51 073	-62 128
Omställningskostnader	-10 000		
Indexuppräkningskostnader livsmedel	-1 000		
Kvalitetsutveckling strategisk planering	-1 000		
Höjda lönenivåer avtal kommunal	-4 000		
Löneökningar lokalvård	-1 214		
Justering internränta	-3 888		
Höjda kapitalkostnader återvinningskärl	-660		
Justering sociala avgifter		20 028	
Förskoleverksamhet			
Höjda lönenivåer förskola	-3 000		
Geografisk strukturerättning lokaliseringstillägg förskola	-3 500		
Grundskola (inkl. förskoleklass, anpassad grundskola och fritidshem)			
Satsning studie- och yrkesvägledning (inkl. samordningsfunktion SYV)	-3 000		
Extra studiestöd och utökad lovskola	-1 500		
Höjda lönenivåer - prioriterade grupper grundskola	-7 000		
Geografisk strukturerättning lokaliseringstillägg grundskola	-12 000		
Pilotprojekt frukost i grundskola	-300		
Volymökning skolskjuts	-360		
Avrundning			
Summa förändring per år, tkr	-108 630	-31 050	-62 130

Utöver ordinarie pris- och volymuppräknings enligt Mål och budget 2024–2026, innehåller barn- och skolnämndens budgetram 2024 innehåller flera särskilda satsningar som till största del kommer förskole- och skolenheterna till del genom höjd barn- och elevpeng. Det gäller till exempel:

- Satsningar för att höja lönenivåer till prioriterade grupper, samt kompensation för höjda lönenivåer inom kommunals avtalsområde. Vilka grupper som ska prioriteras hanteras inom ramen för den ordinarie löneöversynen.
- Indexuppräkningskostnader för livsmedel inom måltidsverksamheten.

- Satsning på studie- och yrkesvägledning, inklusive inrättande av en samordnarfunktion för studie- och yrkesvägledning för att höja kvaliteten i studie- och yrkesvägledningen i grundskolan.
- Kompensation för ökade kostnader till följd av ny lagstiftning om extra studietid och utökad lovskola som infördes från hösten 2022.
- Höjda kapitalkostnader för att investera i ändamålsenliga återvinningskärl vid samtliga enheter.

I enlighet med den nya resursfördelningsmodellen som beslutades i april 2023, och som ska tillämpas fullt ut från 2024 införs en geografisk strukturersättning i form av ett lokaliseringstillägg till små förskolor och skolor med lågt barn- och elevtal som är lokaliserade i särskilt prioriterade områden. Barn- och skolnämnden fastställer i särskilt ärende vilka förskolor och skolor som får ta del av lokaliseringstillägget.

Vidare får barn- och skolnämnden behålla den budgetram som tillfördes tidigare år för att finansiera paviljonglösning vid Frötuna skola.

Anslagsfinansierade budgetsatsningar har gjorts för att möjliggöra en kvalitetsutveckling av den strategiska planeringen inom förskole- och skolverksamheten och för att genomföra ett pilotprojekt med frukostservering vid en grundskoleenhet.

Barn- och skolnämnden erhåller också ett särskilt omställningsstöd för att hantera den kort- och långsiktiga anpassningen av den kommunala verksamheten till följd av etableringar av nya fristående huvudmän i Norrtälje tätort.

Investeringar

Investeringar, tkr	2024	2025	2026
Inventarier förskola och skola	5 000	5 000	5 000
Källsorteringskärl till förskola och skola	3 000	0	0
Summa investeringar	8 000	5 000	5 000

Barn- och skolnämnden har investeringsram på 5 mnkr per år för inköp av inventarier och utrustning till förskolor och skolor. Under 2024 har nämndens investeringsram utökats med 3 mnkr för inköp av källsorteringskärl till förskolor och skolor.

Volymer

Volymer, antal	Utfall 2022	Budget 2023	Budget 2024	Plan 2025	Plan 2026
Förskola					
Kommunal regi	1 472	1 480	1 365	1 355	1 316
Fristående regi	1 401	1 470	1 555	1 595	1 656
Annan kommun	33	40	40	40	48
Summa antal barn i förskola	2 906	2 990	2 960	2 990	3020

Volymer, antal	Utfall 2022	Budget 2023	Budget 2024	Plan 2025	Plan 2026
Pedagogisk omsorg					
Fristående regi	61	60	60	65	70
Kvälls-, natt- och helgomsorg	23	25	25	25	25
Summa pedagogisk omsorg	84	85	85	85	85
Fritidshem					
Kommunal regi	2 095	2 150	2 010	1 910	1 850
Fristående regi	811	825	998	1 135	1 225
Annan kommun	77	70	62	55	55
Summa Fritidshem	2 983	3 045	3 070	3 100	3 130
Grundskola (inkl. förskoleklass)					
Kommunal regi	4 921	5 065	4 827	4 647	4 550
Fristående regi	1 624	1 655	2 004	2 309	2 477
Annan kommun	116	120	119	119	118
Summa grundskola	6 661	6 840	6 950	7 075	7 145
Anpassad grundskola					
Kommunal regi	62	68	68	68	70
Fristående regi	21	26	26	26	28
Annan kommun	1	1	1	1	2
Summa anpassad grundskola	84	95	95	95	100
Summa elever 6–15 år	6 745	6 935	7 045	7 170	7 245

Befolkningsprognosen för antalet barn i åldersgrupperna 1–15 år har skrivits ned jämfört med föregående år. Antalet barn i åldern 1–5 år beräknas bli förhållandevis oförändrat jämfört med utfallet 2023, för att sedan öka marginellt fram till 2026. På kort sikt råder överkapacitet på förskoleplatser på flertalet orter i kommunen inklusive Norrtälje stad. Andelen barn i fristående förskolor förväntas öka under perioden.

Antalet elever i grundskoleålder ökar, men i långsammare takt än vad tidigare prognoser förutsåg. Även i grundskolan förväntas en ökning av andelen elever i fristående regi genom etableringen av Internationella Engelska skolan från hösten 2024, samt genom utökning av antalet platser vid Montessoriskolan vars nya skolbyggnad beräknas stå klar från hösten 2024.

Ökningen av antalet elever i anpassad grundskola har avstannat något och förväntas bli förhållandevis stabilt under de närmaste åren.

Bilagor

Bilaga 1 - Indikatorer

I denna bilaga redovisas samtliga indikatorer som nämnden arbetar med tillsammans med definition och källhänvisning.

Indikator (KF)	Ansvarig avdelning
1.1. En ekonomi i balans	
Budgetföljsamhet (grad av budgetavvikelse i % per nämnd)	Förvaltningskontor
Egen beskrivning: Källa: Ekonomisk redovisning. Mätintervall: Tre ggr per år.	
1.2. En effektiv verksamhet	
Elever i årskurs 9 som uppnått gymnasiebehörighet, kommunal huvudman, andel %	Skolchef grundskola
Egen beskrivning: Källa: KOLADA N15564 Mätintervall: 1 g per år v 39	
5.1. Minska användningen av fossila bränslen	
Andelen kg CO2e per kg inköpta livsmedel i skolverksamheten	Förvaltningskontor
Egen beskrivning: Källa: DKAB Mätintervall: 1 g per år Årsredovisning	
Matsvinn skolmåltider (kg)	Resultat och analys
Egen beskrivning: Källa: Egen mätning Mätintervall: 2 ggr per år, v 17 och v 46.	
7.1. Främja egenförsörjning och integration	
Andel inskrivna barn i förskolan	Skolchef förskola
Egen beskrivning: Källa: KOLADA N11800 Mätintervall: Delårsrapport 1 (värde för 2022 publiceras v 13 2023)	
4.1. Skapa förutsättningar för höjda kunskapsresultat	
Lärare (heltidstjänster) med lärarlegitimation och behörighet i minst ett ämne i grundskola åk 1–9, kommunala skolor, andel (%)	Skolchef grundskola
Egen beskrivning: Källa: KOLADA N15814 Mätintervall: 1 g per år v 14, 2024, delårsrapport 2 föregående år.	
Lärare med pedagogisk högskoleexamen i anpassad grundskola, lägeskommun, andel (%)	Skolchef grundskola
Egen beskrivning: KOLADA N18710. Mätintervall årligen. Publiceras v13, 2024 för året 2023.	
Andel elever som anser att man kan arbeta i lugn och ro på lektionerna, kommunala skolor	Skolchef grundskola
Egen beskrivning: Källa: Norrtäljeenkäten Mätintervall: 1 g per år delårsrapport 1. Årskurserna 3, 6 och 9.	
Andel elever som tycker att skolarbete stimulerar elevens lust att lära mer	Skolchef grundskola
Egen beskrivning: Källa: Norrtäljeenkäten Mätintervall: 1 g per år, delårsrapport 1	
Heltidstjänster i förskolan med förskollärlärolegitimation, kommunal regi, andel (%)	Skolchef förskola

Indikator (KF)	Ansvarig avdelning
Egen beskrivning: KOLADA N11810. Publiceras v 16 2024 för år 2023.	
4.2. Öka tryggheten och trivseln i skolan	
Andel föräldrar som tycker att deras barn är trygga i förskolan, kommunala förskolor	Skolchef förskola
Egen beskrivning: Källa: Norrtäljeenkäten Mätintervall: 1 g per år, delårsrapport 1.	
Andel elever som känner sig trygga i skolan, kommunala skolor	Skolchef grundskola
Egen beskrivning: Källa: Norrtäljeenkäten Mätintervall: 1 g per år, delårsrapport 1	
Andel föräldrar som tycker att deras barn är trygga i anpassad grundskola	Skolchef grundskola
Egen beskrivning: Källa: Norrtäljeenkäten Mätintervall: 1 g per år, delårsrapport 1	
4.3. Skapa en stödjande, uppmuntrande läromiljö	
Mina lärare hjälper mig i skolarbetet om jag behöver det	Skolchef grundskola
Egen beskrivning: Källa: Norrtäljeenkäten Mätintervall: 1 g per år, delårsrapport 1. Årskurs 3,6 och 9.	
Andel elever som anser att deras synpunkter tas tillvara	Skolchef grundskola
Egen beskrivning: Källa: Norrtäljeenkäten Mätintervall: 1 g per år, delårsrapport 1. Årskurserna 3,6 och 9.	
Min skola arbetar aktivt med att förebygga kränkande behandling	Skolchef grundskola
Egen beskrivning: Källa: Norrtäljeenkäten Mätintervall: 1 g per år, delårsrapport 1. Endast elever i högstadiet.	

Bilaga 2 - Nämndens system

- Edlevo BSN (har även en e-tjänst och en app)
- Edlevo UN (har även en app)
- Optiplan skolplacering med webbtjänst (?)
- Optiplan skolskjuts
- UEDB
- Skola 24
- Unikum
- Tempus
- Prorenata
- Welib
- Samverka.nu
- Exam.net
- ILT Education (inläsningstjänst)
- Hypergene - Skolmodulen
- Skolmaten
- FOODIX
- Livsmedelsdatabas
- Lexia (blir lexia2.0 i oktober)
- Claropaketet Svensk talteknologi
- Spellright och stavarex /Skriva text (oribi)
- Landguiden
- Matteappen
- SLI Filmer)
- DNP – Nya systemet
- Widget online kommunlicens
- Microsoft 365 skola
- Hårdvara och teknik
- Appar

Verksamhetsplan 2024-2026

Version 2023-10-27

Barn och Skolnämnd

NORRTÄLJE
KOMMUN



Innehåll

Vision och värdegrund.....	2
Nämndens kärnuppdrag	4
Omvärldsanalys.....	5
Riskanalys	7
Nämndens inriktning.....	8
Mål, indikatorer och specifika uppdrag	9
MÅLOMRÅDE 1: Norrtälje ska ha en sund och hållbar ekonomi i balans.....	9
MÅLOMRÅDE 2: Norrtälje ska vara en landsbygdsvänlig och serviceinriktad kommun - som sätter invånaren först.....	11
MÅLOMRÅDE 3: Norrtälje ska vara en trygg och säker kommun - både i vardag och kris	13
MÅLOMRÅDE 4: Norrtälje ska vara en kunskapsinriktad skolkommun - där barn och unga rustas väl för framtiden och ges möjlighet att nå sin fulla potential	15
MÅLOMRÅDE 5: Norrtälje ska förvaltas och utvecklas på ett miljö- och klimatmässigt hållbart sätt.....	24
MÅLOMRÅDE 6: Norrtälje ska vara en företagsvänlig kommun där människor och entreprenörskap utvecklas	25
MÅLOMRÅDE 7: Norrtälje ska vara en inkluderande kommun - som främjar människors egenmakt, livskvalitet och egenförsörjning.....	26
Tjänstegarantier.....	29
Organisation, ledningsstruktur och arbetsgivarfrågor.....	30
Attraktiv arbetsgivare.....	30
Nämndens organisation	30
Sjukfrånvaro	32
Kompetensförsörjning	33
Program för verksamhet som utförs av privata utförare	35
Kommande upphandlingar	36
IT-utveckling	37
Ekonomi.....	38
Driftbudget.....	38
Driftbudget per verksamhet.....	38
Ekonomiska förändringar	40
Investeringar.....	41
Volymer	41
Bilagor	43
Bilaga 1 - Indikatorer	43
Bilaga 2 - Nämndens system	45

Vision och värdegrund

Vår vision: GLOBAL LIVSSTIL, LOKALT LIV

Norrtälje har en vision om framtiden. Det är en vision både för Norrtälje som kommun och för kommunkoncernens organisation. Den pekar ut färdriktningen för vårt agerande på kort och lång sikt i vår strävan att skapa attraktionskraft, tillväxt och en kommun som ger möjlighet för alla invånare att leva det liv var och en vill leva. Alla kan och får vara med och bidra till utvecklingen.

Frihet: Ditt sätt att leva

I Norrtälje kommun har du gott om svängrum att förverkliga dina drömmar, i såväl arbete som fritid. Här möter lugnet i naturen pulsen från Stockholm en spontanresa bort. Lev ut din frihet på stora ytor eller i liten vrå.

Förtroende: Trygghet på dina villkor

I Norrtälje kommun är alla välkomna. Tillsammans utgör vi en stadig grund att stå på, där du har chansen att forma ditt eget liv, oavsett vem du är. Här finns mycket plats och många möjligheter.

Framtid: Hållbar tillväxt i attraktiv miljö

Norrtälje är en kommun med gamla traditioner och nya idéer. Vi tar tillvara de historiska rötterna med blicken vänd framåt. Vi är driftiga och utvecklar vår framtid genom en levande vardag och hållbar utveckling av stad och landsbygd.

Vår värdegrund

Värdegrunden är en viktig och avgörande del i arbetet med en hållbar styrning av kommunen. Den beskriver hur vi ser på dem som är berörda av vår verksamhet, den ger också uttryck för vår människosyn, vårt förhållningssätt och hur vi ständigt har kvalitet och effektivitet i fokus. Höga krav ställs på kommunen när det gäller dialog med invånare, individanpassning, externa kontakter, hög kvalitet och god service på de tjänster kommunen levererar. Denna utveckling kommer med all säkerhet att öka i takt med att nya generationer växer upp. I detta sammanhang är det viktigt att Norrtälje kommun utvecklar hela sin organisations förmåga att möta de växande behoven och förväntningarna. Grunden för detta är den vision och de värden som kommunen ska vila på.

Invånaren först

Vi arbetar för invånaren. I Norrtälje kommun är vi lyhörda för möjligheter och lösningar som möter invånarens behov.

Det innebär att:

- vi alltid ska tänka vilket värde det ger för invånaren.
- vi har en tydlig, tillgänglig och transparent kommunikation.
- vi har ett professionellt, prestigelöst och gott bemötande.
- vi skapar tillit genom hög kvalitet i våra verksamheter.

Allas lika värde

Alla bemöts och behandlas lika och på ett respektfullt och professionellt sätt. Alla har olika förutsättningar men lika värde. I Norrtälje kommun respekterar vi alla individer oavsett kön, könsidentitet eller könsuttryck, ålder, etnicitet, religion, funktionsnedsättning och sexuell läggning.

Det innebär att:

- vi har ett inkluderande förhållningssätt där alla ges samma möjligheter.
- vi arbetar aktivt för att alla ska uppleva en rättvis behandling.
- vi ser olikheter som en tillgång och styrka
- vi tänker och agerar ur ett jämställdhetsperspektiv.

Höga förväntningar

Vi har höga förväntningar på såväl medarbetare som invånare. I Norrtälje kommun kan du förvänta dig en verksamhet med tydliga mål som möjliggör ett samhälle som är hållbart för framtiden.

Det innebär att:

- vi utgår från att alla kan och att alla vill.
- vi tar till vara på och skapar förutsättningar för kreativitet och uppmuntrar utveckling.
- vi ställer krav och erbjuder utmaningar.
- vi har en tillåtande attityd.

Nämndens kärnuppdrag

Barn- och skolnämndens uppdrag är att leda, styra och utveckla verksamheten inom förskola, fritidshem, förskoleklass, grundskola, anpassad grundskola samt annan pedagogisk omsorg som erbjuds i stället för förskola och fritidshem. Barn- och skolnämnden fullgör Norrtälje kommuns uppgift som huvudman för de kommunala förskolorna och skolorna. Som huvudman ska nämnden följa upp verksamheten och fatta beslut hur den kommunala verksamheten ska organiseras och hur resurserna ska fördelas inom respektive verksamhet. Barn- och skolnämnden fullgör även kommunens uppgift som utbudsansvarig, det vill säga att alla barn och elever får plats i förskola och skola, och som bidragsgivare till fristående verksamhet. Nämnden utövar också den tillsyn för fristående verksamhet som kommunen enligt skollagen ansvarar för. I denna uppgift ingår att godkänna enskilda som huvudmän för förskola och för den pedagogisk omsorg som erbjuds i stället för förskola och fritidshem.

Verksamheten omfattar cirka 3 000 barn i åldrarna 1–5 år inskrivna i förskoleverksamhet samt cirka 7 000 elever i de obligatoriska skolformerna förskoleklass, grundskola och anpassad grundskola, varav cirka 3 000 också är inskrivna i fritidshemsverksamhet. Norrtälje kommun är huvudman för 30 förskoleenheter och 24 skolenheter. I kommunen finns även 40 fristående förskolor, 5 fristående verksamheter som bedriver pedagogisk omsorg och 10 fristående skolenheter. Cirka 50 procent av barnen i förskoleverksamheten och ungefär 24 procent av eleverna i de obligatoriska skolformerna (förskoleklass, grundskola och anpassad grundskola) går i verksamheter som drivs av fristående huvudmän.

Omvärldsanalys

Förändrad reglering

Reglering inom förskola och skola förändras löpande. Under 2024 förväntas ett antal förändringar träda i kraft, till exempel så ska garanti för tidiga stödinsatser gälla även inom anpassad grundskola och det sker en förändring i urvalsregler för fristående resursskolor. Sådana förändringar hanteras inom ramen för kommunen verksamhet. Det pågår även ett arbete med nya timplaner för grundskolan. Enligt Skolverkets senaste information fortsätter nuvarande timplaner gälla, och även om myndigheten får många frågor om timplanerna, om elevens val och språkval så ska skolorna planera utifrån de timplaner och bestämmelser som gäller nu. Nämnden fortsätter att bevaka frågan, tillsammans med annan reglering som förväntas införas under de kommande åren.

Ekonomisk utveckling

En avmattning inom ekonomin, ett ansträngt konjunkturläge, fortsatt hög inflationsnivå samt prisökningar påverkar övergripande kommunens förutsättningar och ger sammantaget en försvårad bild. Svårare förutsättningar ställer ytterligare krav på långsiktig och hållbar ekonomi för att över tid säkra en ändamålsenlig och effektiv verksamhet.

För att stödja den kommunala verksamheten och minska risken för kommunala nedskärningar och skattehöjningar föreslår regeringen att de generella statsbidragen till kommuner och regioner höjs med 10 miljarder kronor från 2024. Parallellt föreslår regeringen riktade statsbidrag till kommunsektorn på nära 6 miljarder.

Konjunkturläget och avmattningen i ekonomin påverkar i sig inte efterfrågan på barn- och skolnämndens verksamheter men kan påverka befolkningsprognoserna. Efterfrågan på förskoleverksamhet och fritidshem kan i mindre utsträckning påverkas vid ökad arbetslöshet, men mer i fråga om vistelsetider än platsbehov. Ökad arbetslöshet, sämre ekonomiska förutsättningar för hushållen och ett osäkert omvärldsläge riskerar att påverka barns och elevers mående, måltidsvanor samt studieresultat, vilket förskola, skola och fritidshemmet behöver ha beredskap att möta.

Prisutvecklingen påverkar vissa delar av verksamheten, såsom till exempel skolmåltidsverksamheten och skolskjutsverksamheten med ökade priser på livsmedel och transporter samt kostnader för lokaler och drift. Kraftiga kostnadsökningar förväntas även på hårdvara i IT-sektorn, vilket ger en osäkerhet kring hur och i vilken form digitaliseringen kan komma att påverkas i skolor och förskolor. Även kostnader för IT-tjänster i olika system förväntas öka.

Demografisk utveckling

De senare årens ökning av antal barn och elever i verksamheten fortsätter, men i långsammare takt än vad som tidigare prognostiserats. Svårigheten att dimensionera antalet platser i kommunens olika geografiska områden kvarstår, både utifrån befolkningsutveckling och på grund av osäkerhet vad gäller etableringar av fristående utförare.

Teknikutveckling

Barn- och skolnämndens verksamheter är personalintensiva och påverkas inte direkt av teknikutvecklingen på det sättet att personal kan ersättas av digitala lösningar. Däremot finns flera inslag i utbildningen som kan utvecklas med modern teknik och digitala lösningar, till exempel inom fjärr- och distansundervisning.

Fler fristående aktörer

Kommunen har historiskt haft en stor andel mindre fristående förskolor och skolor som i stor utsträckning bedrivits i form av personal- eller föräldrakooperativ. Majoriteten av dessa har de senaste åren övergått till aktiebolagsform, och fler uppgår i större koncerner. Dessa kan förväntas ta en större andel av "marknaden" framför allt i Norrtälje tätort. Det kan komma att innebära en fortsatt tillströmning av elever mot tätorten.

Ändrade värderingar

Samhällsförändringar, nya lagkrav och ändrade värderingar medför att verksamhetsanpassningar behöver genomföras i en snabbare takt än vad som sker. Lägg därtill en växande psykisk ohälsa och oro hos både barn, unga och vårdnadshavare. Exempel på det är duschrum och toaletter där elever inte känner sig trygga i ytor som möjliggör insyn. Men verksamheten möter även nya krav på att det ska göras individuella anpassningar både vad gäller både undervisningen och bemötande av individen.

Förskola och skola som samhällsaktör lyfts i större utsträckning fram att hantera samhällsutmaningar som går utöver verksamhetens kärnuppdrag. Det kan skapa oro och stress hos personal och att kärnuppdraget inte hamnar i fokus.

Trygghet och säkerhet

Ett förstärkt säkerhetsläge kan komma att påverka barn- och utbildningssektorn, där verksamheten är en del av samhället och samhället är en del av verksamheten.

Klimatförändringar

Klimatförändringarna bidrar till ökade krav på lokalers och skolgårdars lokalisering och förmåga att möta extremväder. Det kan till exempel handla om tillgång till vatten, avlopp, uppvärmning, solskydd, luftkonditionering med mera.

Risکاناليس

Ekonomisk utveckling

För att möta utmaningen och vidmakthålla en god ekonomisk hushållning behöver Norrtälje kommuns unika förutsättningar ligga till grund för en ekonomisk analys. Analysen behöver utgå ifrån rådande ekonomiska förutsättningar, den prognostiserade utvecklingen samt risker inom såväl ekonomi som verksamhet. För barn- och skola är befolkningsprognosen ett viktigt instrument. Prognosens brist på träffsäkerhet måste beaktas, ihop med osäkerheter kopplat till inflationens ihållighet samt ränteläget. Befolkningsförändringar som prognosen bär in ihop med aktuella volymer ligger till grund för en långsiktig strategisk planering av för- och grundskolestrukturen i kommunen. Kompetensförsörjningsutmaningar försvårar att dra ner på personalstyrkan för att tillfälligt anpassa kostnaderna, vilket gör att strukturen blir avgörande.

Utifrån en tydlig långsiktig ambition kan kort- och långsiktiga mål utformas och följas upp samt vid behov revideras. Ekonomistyrningen ska stödja verksamheten. För att möta ett ansträngt läge krävs ett decentraliserat arbetssätt, en gemensam ansvarskultur inom såväl ekonomi- som verksamhetsansvar. Systematiskt kvalitetsarbete med fortsatt fokus på ständig förbättring med en tydlig ekonomisk ram som ska hållas är avgörande för att nå brytpunkten där ekonomi- och verksamhetsstyrning möts.

Den långsiktiga planeringen påverkas av styrningen via riktade statsbidrag, vilket i sin tur påverkar verksamhetsutveckling och arbetssätt i verksamheten.

Demografisk utveckling

Samverkan i planeringsprocessen blir ytterst viktigt för att fatta kloka strategiska beslut om lokalisering och dimensionering av nya förskole- och skolplatser och hur kommunens utbudsansvar ska säkerställas.

Teknikutveckling

Omställningar till fjärrundervisning ställer ökade krav på fysiska handledare på plats, vilket gör att behovet av resurser omfördelas. Teknikutvecklingen och en mer digitaliserad vardag ställer också krav på kontinuerlig kompetensutveckling av ett stort antal personal för att möta den adekvata digitala kompetensen som ständigt förflyttas, både vad gäller teknik i undervisningen och vad gäller kompetens inom IT-säkerhet. Det ställer också krav på moderna digitala lösningar i kontakten med elever och vårdnadshavare.

Fler fristående aktörer

För att möta utmaningen behöver kommunens roll som finansiär och som huvudman för de kommunala skolorna förtydligas.

Ändrade värderingar

För att klara utmaningen krävs att verksamheten fortsatt strävar emot att arbeta förebyggande och främjande inom elevhälsa.

Trygghet och säkerhet

Inom barn- och skolnämndens verksamheter pågår ett kontinuerligt utvecklingsarbete inom trygghet och säkerhet. De risker som kan finnas i verksamheten möts såväl genom att möta trygghetsfrågor i vardagen och att genom att planera för allvarliga händelser.

Klimatförändringar

Riskerna förknippade med klimatförändringar möts inom det systematiska arbetet med risk- och sårbarhetsanalyser, systematiskt arbetsmiljöarbete och beredskapsplanering.

Nämndens inriktning

Kommunens uppdrag att genomföra de nationellt beslutade utbildningarna inom kommunens ansvarsområden, utifrån skollag och andra styrande dokument, är mycket omfattande. För att kunna erbjuda barn och elever en utbildning med hög kvalitet behöver barn- och skolnämnden fortsatt fokusera på det kärnuppdraget. Utifrån kärnuppdraget behöver nämnden samverka med andra nämnder som stödjer verksamheten med olika stödfunktioner såsom IT, fastigheter, lokalvård samt trygghet och säkerhet som bedrivs under kommunstyrelsens regi, men också andra nämnder som socialnämnden och kultur- och fritidsnämnden. En attraktiv förskola, skola och fritidshem har utöver kompetent personal också tillgång till lokaler som underhålls regelbundet, anpassas efter verksamheten, och som inte begränsar kvaliteten på utbildningen. I en förskola och skola med goda förutsättningar gällande lärmiljöerna får personalen möjlighet att bedriva en verksamhet med hög kvalitet.

För att tillgodose alla barn- och elevers tillgång till förskola, skola och fritidshem, undvika ekonomiska underskott eller försämringar i kvaliteten samt för använda kommunens resurser på ett ändamålsenligt och effektivt sätt behöver förskole- och grundskolestrukturen fortsatt anpassas efter nuvarande och kommande behov.

Mål, indikatorer och specifika uppdrag

MÅLOMRÅDE 1: Norrtälje ska ha en sund och hållbar ekonomi i balans

Ambitionsnivå 2030: Norrtälje kommun ska ha en stärkt ekonomi som skapar maximal nytta för invånarna.

Nämndens bidrag till måluppfyllelse inom målområdet

Barn- och skolnämnden arbetar med inriktningsmålet om en ekonomi i balans och en effektiv verksamhet.

Barn- och skolnämndens resurser ska användas på ett sätt som ger alla barn och elever i kommunen tillgång till en likvärdig utbildning av hög kvalitet samtidigt som resurserna används ansvarsfullt och effektivt.

Detta kan uppnås med en förskole- och skolorganisation som möjliggör effektiva undervisningsgrupper i moderna och ändamålsenliga skollokaler, en väl genomtänkt, transparent och accepterad resursfördelningsmodell som tar hänsyn till verksamheternas olika förutsättningar och med fokus på de utvecklingsområden som identifieras inom ramen för det systematiska kvalitetsarbetet. Nämnden arbetar aktivt för att utveckla såväl ekonomi- som verksamhetsstyrning i syfte att uppnå målet om en sund och hållbar ekonomi i balans.

För att använda resurserna på ett effektivt sätt och för att utveckla kvaliteten krävs ett övergripande, långsiktigt och strategiskt arbete med förskole- och skolstrukturen i kommunen.

Inriktningsmål 1.1. En ekonomi i balans

För en fortsatt balanserad tillväxt och samhällsutveckling som bidrar till att Norrtälje kommun får fler invånare utan att kvaliteten i kärnverksamheterna riskerar att försämrans krävs en ökad andel självfinansiering av investeringar samt budgetdisciplin. Överskottet ska uppgå till minst 2 procent av skatteintäkter och generella bidrag över tid.

Nämndens arbete inom inriktningsmålet

Resurserna i förskola och skola ska användas på ett sätt som ger alla barn och elever tillgång till en likvärdig undervisning med hög kvalitet samtidigt som kraven på god ekonomisk hushållning uppfylls. En ekonomi i balans förutsätter en accepterad och transparent resursfördelningsmodell som möjliggör en realistisk budget på alla nivåer och som tar hänsyn till demografiska förändringar med god framförhållning. Ytterligare förutsättningar är kontinuerlig uppföljning, tydlig avvikelshantering och budgetdisciplin.

Indikatorer för uppföljning av måluppfyllelse

Kommunfullmäktiges inriktningsmål mäts dels genom fastställda indikatorer, dels genom kvalitativa beskrivningar av vad respektive nämnd gjort för att bidra till inriktningsmålen. Vissa indikatorer fastställs av kommunfullmäktige som även utser vilken/vilka nämnder som är ansvariga för att både sätta målvärden och följa upp.

Indikatorerna mäter förändringar, trender, resultat och önskade effekter eller tillstånd i samhället, men ger inte en heltäckande bild av hur inriktningsmålen uppfyllts. Indikatorerna ska utvecklas för att ge ett så rättvisande underlag som möjligt för medvetna och underbyggda beslut som skapar incitament för utveckling och framsteg. Nämnden kan därför även anta egna indikatorer för att komplettera analysen av måluppfyllelsen.

Indikator (KF)	Utfall 2021	Utfall 2022	Prognos 2023	Mål 2023	Mål 2024	Mål 2025	Mål 2026
Budgetföljsamhet (grad av budgetavvikelse i % per nämnd)	-0,9%	3,2%	0,2%	0,0%	0,0%	0,0%	0,0%

Inriktningsmål 1.2. En effektiv verksamhet

Norrtälje kommuns verksamheter skall bedrivas på ett sådant sätt att de präglas av ändamålsenlighet (möta kommuninvånarnas behov och förväntningar), kostnadseffektivitet (produktivitet), flexibilitet (förmåga till anpassning efter nya förutsättningar) och kvalitet (systematiskt kvalitetsarbete). Detta förutsätter inte minst att planeringen av samhällsservice och välfärdstjänster noga följer den demografiska utvecklingen. Här blir koncernperspektivet en framgångsfaktor.

Nämndens arbete inom inriktningsmålet

Barn- och skolnämndens resurser ska användas på ett sätt som ger alla barn och elever i kommunen tillgång till en likvärdig utbildning samtidigt som resurserna används ansvarsfullt och effektivt och i så stor utsträckning som möjligt bidrar till elevernas kunskapsutveckling i form av undervisning av hög kvalitet.

Detta kan uppnås med en förskole- och skolorganisation som möjliggör effektiva undervisningsgrupper i moderna och ändamålsenliga skollokaler, en väl genomtänkt resursfördelningsmodell och med fokus på de utvecklingsområden som identifieras inom ramen för det systematiska kvalitetsarbetet.

Barn- och skolnämnden ska samtidigt fullgöra kommunens s.k. "utbudsansvar" vilket handlar om att säkerställa en förskole- och skolorganisation som utifrån såväl geografiska som demografiska förutsättningar beaktar vad som är ändamålsenligt ur kommunikationssynpunkt för barn, elever och vårdnadshavare. Kommunen måste alltid ha beredskap att ta emot alla elever som är folkbokförda i kommunen och som önskar skolplacering i någon av kommunens skolor. Det gör att det inte är möjligt att organisera verksamheten i fullt ut effektiva barn - och undervisningsgrupper på alla kommunala skolor utifrån var familjer är bosatta, och var de önskar förskole- och skolplacering. Det kräver en fördelning av resurser som tar hänsyn till de s.k. "skolpliktskostnader" som uppstår utifrån var kommunen beslutar att kommunala förskolor och skolor ska finnas.

Indikatorer för uppföljning av måluppfyllelse

Kommunfullmäktiges inriktningsmål mäts dels genom fastställda indikatorer, dels genom kvalitativa beskrivningar av vad respektive nämnd gjort för att bidra till inriktningsmålen. Vissa indikatorer fastställs av kommunfullmäktige som även utser vilken/vilka nämnder som är ansvariga för att både sätta målvärden och följa upp.

Indikatorerna mäter förändringar, trender, resultat och önskade effekter eller tillstånd i samhället, men ger inte en heltäckande bild av hur inriktningsmålen uppfyllts. Indikatorerna ska utvecklas för att ge ett så rättvisande underlag som möjligt för medvetna och underbyggda beslut som skapar incitament för utveckling och framsteg. Nämnden kan därför även anta egna indikatorer för att komplettera analysen av måluppfyllelsen.

Indikator (KF)	Utfall 2021	Utfall 2022	Prognos 2023	Mål 2023	Mål 2024	Mål 2025	Mål 2026
Elever i årskurs 9 som uppnått gymnasiebehörighet, kommunal huvudman, andel %	86,3%	83,9%	76,8%	87,0%	78,0%	80,0%	82,0%

MÅLOMRÅDE 2: Norrtälje ska vara en landsbygdsvänlig och serviceinriktad kommun - som sätter invånaren först

Ambitionsnivå 2030: Norrtälje kommun ska vara Sveriges populäraste skärgårds- och landsbygdskommun som främjar demokratisk delaktighet och samhörighet.

Nämndens bidrag till måluppfyllelse inom målområdet

För att klara de utmaningar som en växande kommun ställs inför, och en ökad efterfrågan på kommunala välfärdstjänster såsom förskola och skola, krävs att barn- och skolnämnden kan möta invånarnas förväntningar och behov. Det krävs också att verksamheterna så långt det är möjligt kan tillhandahålla en effektiv service där invånarna har förtroende för kommunen som huvudman, och upplever att verksamheten håller hög kvalitet. Det kräver en transparent, effektiv och rättssäker handläggning av ärenden, och ett professionellt bemötande i alla kontakter med kommunens invånare. Landsbygdsperspektivet ska belysas i varje ärende inför beslut.

Ny resursfördelningsmodell har implementerats som tar hänsyn till landsbygdskolor och skolors förutsättningar genom ett lokaliseringstillägg. Landsbygdsperspektivet beaktas också i översynen av riktlinjerna för skolskjuts.

Barn- och skolnämnden behöver förbereda grundskolan för övergången till digitala nationella prov som kommer att påbörjas 2024. Det gäller såväl teknisk infrastruktur som utbildade och förberedda lärare och elever.

Nämnden arbetar vidare med att utveckla fjärrundervisning i fler ämnen.

Inriktningsmål 2.1. Säkerställa att invånare och företag får snabb återkoppling och positivt bemötande i alla sina kontakter med kommunen

Återkoppling till invånare på frågor som ställs till Norrtälje kommun ska göras inom en arbetsdag. Om frågan inte kan besvaras genast ska en tydlig angivelse göras av när nästa återkoppling (om när ärendet kommer att påbörjas eller beslutas) kommer att ske.

Nämndens arbete inom inriktningsmålet

Nämnden har stort fokus på att kontinuerligt förbättra återkopplingen och kommunikationen med invånare och företag. Arbetet med inriktningsmålet sker också kontinuerligt inom den ordinarie verksamheten.

Inriktningsmål 2.2. Ta vara på digitaliseringens möjligheter i kontakten med invånare och företag

Viktiga utgångspunkter i arbetet med kommunens fortsatta digitalisering är att med invånarna i fokus införa digitaliserade tjänster som förbättrar och underlättar kontakten med invånare och företag, samtidigt som ett personligt och behovsanpassat bemötande möjliggörs. Det fortsatta digitaliseringsarbetet ska balansera nya digitala möjligheter och kommunens nuvarande förutsättningar, identifiera effekthemtagningar och åtgärda hinder för att nå dessa samt involvera slutanvändare redan i designfasen av olika digitaliseringsinitiativ.

Nämndens arbete inom inriktningsmålet

Nämnden arbetar med att ersätta blanketter med digitala lösningar. Vidare genomförs ett arbete med att utveckla och öka antalet e-tjänster till elever och vårdnadshavare. Under målområde 4 återfinns även två kvalitetsinitiativ där förskolan och fritidshemmet arbetar med digitaliseringens möjligheter.

Nämndinitiativ	Ansvarig avdelning	Kvarvarande/nytt uppdrag	Slutdatum
Öka den digitala dokumenthanteringen på förskole- och skolenheter	Förvaltningskontor	Nytt uppdrag	2024-11-30
Egen beskrivning:			
I samband med skolstart och inför varje nytt läsår samlar förskole- och skolenheterna in en stor mängd elevrelaterad information från vårdnadshavare. Mycket av insamlingen sker fortfarande med hjälp av pappersblanketter vilket innebär onödig administration för såväl vårdnadshavare som för enheterna.			
Nämndinitiativet genomförs i två steg. Under första halvåret kan de blanketter som inte innehåller känsliga personuppgifter ersättas med ny e-tjänst inför terminsstart läsåret 2024/25, alternativt via eventuella lämpliga funktioner i den lärplattform som kommer att upphandlas under våren 2024 och implementeras i verksamheten till läsårsstart 2024/25. Därefter genomförs en fördjupad analys och riskbedömning vad gäller de blanketter som kan innehålla känsliga personuppgifter såsom uppgifter om barns och elevers hälsotillstånd och liknande.			

Inriktningsmål 2.3. Införa tjänstegarantier i Norrtälje kommuns verksamheter som tillhandahåller tjänster till och myndighetsutövning i relation till invånare och företag

Ett uppdrag har tilldelats kommunstyrelsen för att öka servicen och tydliggöra effekterna av de implementerade tjänstegarantierna.

Nämndens arbete inom inriktningsmålet

Barn- och skolnämnden har tidigare antagit en tjänstegaranti per år under perioden 2019–2022. De tjänstegarantier som tillämpas är följande:

- Plats i förskola
- Plats i fritidshemmet
- Handläggningstid vid godkännande av huvudman för fristående förskola

Tjänstegarantierna är väl implementerade i verksamheten och utnyttjas vid behov.

Inriktningsmål 2.4. Säkerställa att landsbygd- och skärgårdsperspektivet belyses vid kommunala beslut

Att landsbygd- och skärgårdsperspektivet finns med som underlag till beslut när kommunen fattar beslut är en väsentlig del för att nå målen att stad, landsbygd och skärgård kan utvecklas tillsammans.

Nämndens arbete inom inriktningsmålet

För att säkerställa att landsbygdsperspektivet belyses vid beslutsfattande så kommer de tjänsteutlåtanden som behandlas i barn- och skolnämnden, där det är tillämpligt, innehålla en konsekvensbeskrivning med ett landsbygdsperspektiv.

Inriktningsmål 2.5. Utveckla den kommunala servicen på landsbygd och i skärgård

För att skapa förutsättning för stad, landsbygd och skärgård ska den kommunala servicen öka både i omfattning samt kvalitet med god tillgång till bland annat skolor, affärer, arbetsplats och kommunikationer.

Nämndens arbete inom inriktningsmålet

Inom nämndens ansvarsområden ligger flertalet förskolor och skolor på landsbygd och i skärgård. Nämndens resursfördelningsmodell tar hänsyn till de olika förutsättningar som dessa verksamheter har genom att tilldela ett lokaliseringstillägg. Utifrån de uppsatta kriterierna kan både fristående och kommunala enheter ta del av tillägget.

MÅLOMRÅDE 3: Norrtälje ska vara en trygg och säker kommun - både i vardag och kris

Ambitionsnivå 2030: Norrtälje kommun ska vara Sveriges tryggaste kommun.

Nämndens bidrag till måluppfyllelse inom målområdet

Barn- och skolnämnden arbetar under perioden framför allt med inriktningsmål 3.1. Trygghetsmål vad gäller förskole- och skolverksamheten återfinns också inom målområde 4, och inriktningsmål 4.2.

Inriktningsmål 3.1. Stärka tryggheten i hela Norrtälje kommun

För att stärka tryggheten på gator och torg i hela Norrtälje kommun läggs under 2024 särskilt fokus på att stärka samverkan med civilsamhället i syfte att stärka det trygghetsrelaterade och brottsförebyggande arbetet, samtidigt som satsningen på utökad kamerabevakning i offentliga miljöer och kommunala fastigheter fortsätter. Att kommunens ordningsvakter har kroppskameror ska säkerställas och arbetet med att förbättra belysningen vid platser som upplevs som otrygga utvecklas.

Nämndens arbete inom inriktningsmålet

Skolan ska vara en drogfri miljö och därför genomsöks skollokaler regelbundet i förebyggande syfte med hjälp av "droghundar". Fyra av kommunens 23 skolor har kamerabevakning och en översyn görs om behov finns att utöka detta till fler skolor. Nämnden bidrar även till målet att minska klotter genom att utan dröjsmål anmäla klotter för sanering. Fler åtgärder återfinns under målområde 4.

Specifika uppdrag och egna initiativ

I mål och budget kan kommunfullmäktige ge specifika uppdrag till nämnder och bolag i form av sådant som bedöms behöva prioriteras för att inriktningsmålen ska nås under det kommande året. Dessa ska konkretiseras i nämndernas/bolagens verksamhetsplaner där respektive ansvarig nämnd/bolagsstyrelse har att ta ställning till hur de bäst genomförs och redovisas.

Med utgångspunkt i aktuella reglementen anges även i vilken slutlig beslutsinstans uppdraget ska hanteras – i de fall uppdraget bedöms föranleda kommande politiska beslut. Vidare

specificeras vilken avdelning/enhet som har huvudansvar för uppdragets genomförande och vad som ska ha skett för att uppdraget ska anses genomfört.

Nämnderna/bolagen kan därutöver ge verksamheten kompletterande uppdrag som i verksamhetsplanen benämns initiativ för att i rapporteringen skilja dessa från uppdragen från kommunfullmäktige. Dessa ska konkretiseras på samma sätt som de specifika uppdragen från kommunfullmäktige.

Uppdrag	Ansvarig avdelning	Kvarvarande/nytt uppdrag	Slutdatum
Utreda hur frivilliga slumpmässiga drogtestar på högstadiet skulle kunna genomföras.	Förvaltningskontor	Nytt uppdrag	2024-12-31

Egen beskrivning:

En utredning ska genomföras för att se över hur frivilliga slumpmässiga drogtestar skulle kunna genomföras på högstadieskolorna utifrån gällande lagstiftning och organisation. Uppdraget kommer att redovisas skriftligen på barn-och skolnämnden senast i december 2024.

Inriktningsmål 3.2. Öka tryggheten i hemmet, med särskilt fokus på våld i nära relationer, hedersrelaterat våld och förtryck samt äldre invånare

Insatser för att öka medvetenheten om, förebygga och bekämpa våld i nära relationer och hedersrelaterat våld och förtryck ska fortsätta att utvecklas. Samtidigt läggs särskilt fokus på att stärka seniorers och äldres trygghet i hemmet, genom ett särskilt fokus på att identifiera boendeformer för åsrika invånare som är för sjuka för att vara hemma och för friska för att vara på sjukhus, samt genom riktade förebyggande insatser avseende fallolyckor och bränder. Ett fokus under året är också att öka antalet utbildade handläggare inom just trygghet i hemmet. Allmänna insatser för ökad trygghet och säkerhet i hemmiljön inriktas mot att stärka invånarnas egen förmåga till skydd mot olyckor och en god hemberedskap.

Nämndens arbete inom inriktningsmålet

Nämnden har antagit ett vägledningsdokument mot hedersrelaterat våld och förtryck (Dnr BSN 2020–710). Dokumentet fungerar som ett stöd till förskolor och skolor i deras aktiva och förebyggande arbete för att stärka alla barn och elevers lika rätt och möjligheter till den utbildning och undervisning som bedrivs utan att den rätten inskränks av hedersrelaterat våld och förtryck

Inriktningsmål 3.3. Säkerställa en god kommunal servicenivå även vid störningar och kriser

Norrtälje kommun ska fortsätta att utveckla kommunens motståndskraft och krishanteringsförmåga. Oavsett hur framtida samhällsstörningarna ter sig ska kommunen flexibelt, resursstarkt och uthålligt stå emot och hantera dem i syfte att säkerställa god kommunal service. Grunden till god beredskap att hantera samhällsstörningar skapas i vardagen genom systematisk riskhantering i kombination med kontinuitetshantering i kommunens verksamheter. Särskilt ska förmågan till skadeavhjälpan och trygghetsskapande insatser vid olyckor och kriser samt kriskommunikation säkras och stärkas.

Uppbyggnad av kontinuitetssäkerheten i verksamheterna utgör en väsentlig del av kommunens förstärkning av totalförsvaret för att skydda och värna individens trygghet och säkerhet, samhällets grundläggande värden, samhällets funktionalitet samt miljö och egendom i vardag, kris och krig.

Nämndens arbete inom inriktningsmålet

Nämnden arbetar med att säkerställa måltidsförsörjningen vid händelse av störning eller kris. All måltidspersonal ges kunskap inom beredskap med utgång från livsmedelsverkets material *Beredskap i offentliga kök*. I livsmedelsupphandling samt mattransportupphandling beaktas krisberedskapen med mer flexibla avtal. Arbetet med upphandling av lokala varor fortgår och är en viktig del i att bygga ett robust livsmedelssystem i kommunen. Nämnden samarbetar med övriga säkerhetsfunktioner samt fastighetsavdelningen gällande reservkraft och nödvatten.

MÅLOMRÅDE 4: Norrtälje ska vara en kunskapsinriktad skolkommun - där barn och unga rustas väl för framtiden och ges möjlighet att nå sin fulla potential

Ambitionsnivå 2030: Norrtälje kommun ska vara Sveriges bästa skolkommun.

Nämndens bidrag till måluppfyllelse inom målområdet

Utbildningen inom skolväsendet syftar till att barn och elever ska inhämta och utveckla kunskaper och värden. Den ska främja alla barns och elevers utveckling och lärande samt en livslång lust att lära. Alla elever ska, oberoende av geografisk hemvist och sociala och ekonomiska förhållanden, ha lika tillgång till utbildning.

I läroplanerna regleras skolans värdegrund och uppdrag samt övergripande mål som anger inriktningen för skolans arbete.

Utöver skollag, skolförordning, läroplan och andra nationellt styrande dokument har kommunfullmäktige fastställt inriktningsmål och uppdrag som syftar till att förbättra förutsättningarna för att nå de nationella målen för respektive skolform för kommunen som skolhuvudman. Fullmäktiges inriktningsmål och uppdrag ska i enlighet med huvudmannens ansvar överensstämma med de utvecklingsområden som utbildningarnas systematiska kvalitetsarbete identifierat. En förstärkning i skollagens skrivelse från och med 1 juli 2022 gällande det systematiska kvalitetsarbetet innebär ett ökat ansvar för huvudmannen att analysera behoven innan insatser beslutas.

Inriktningsmål 4.1. Skapa förutsättningar för höjda kunskapsresultat

För att höja kunskapsresultaten i skolan är två saker avgörande: studiero och en positiv arbetsmiljö samt **kompetenta**, engagerade lärare. Därför fortsätter arbetet för stärkta kunskapsresultat på åtgärder för elevernas arbetsmiljö, fler behöriga lärare och en fortsättning på satsningar i syfte att möjliggöra för lärare att fokusera på sitt pedagogiska uppdrag och öka den tid de lägger på undervisning. Det systematiska kvalitetsarbetet är också centralt för att nå framsteg i denna del.

Nämndens arbete inom inriktningsmålet

Flera insatser genomförs för att stärka stödet till lärare och elever i syfte att skapa förutsättningar för höjda kunskapsresultat. Språk- och kunskapsutvecklande arbete (SKUA) i förskolan och grundskolan, inklusive fritidshemmet, kommer att genomföras i samarbete med Skolverket och Mälardalens högskola. Förutom den satsningen fortsätter arbetet med läsutvecklingsschema (LUS) och Läsa-skriva, räknagarantin i syfte att säkerställa att alla elevers kunskapsutveckling i svenska och matematik följs upp. Resultatuppföljningen av elevernas kunskaper är en viktig del i arbetet med höjda resultat.

Flera av insatserna inkluderar även fritidshemmet som fokuserar på det systematiska kvalitetsarbetet samt samverkan mellan fritidshemmet och skolan. Grundskolan förstärker även studie- och yrkesvägledningen så att elever kan göra välgrundade val för fortsatta studier.

Förskolan fortsätter att förbättra sitt arbete med att erbjuda barnen en utbildning av hög kvalitet. Det språk- och kunskapsutvecklande arbetet fortsätter kommande år i syfte att öka barnens möjlighet att kommunicera och vara delaktigt ur ett demokratiskt perspektiv. Den digitala kompetensen för både personal och barn fortsätter med fokus på att utveckla ett kritiskt och ansvarsfullt förhållningssätt till digital teknik.

Indikatorer för uppföljning av måluppfyllelse

Kommunfullmäktiges inriktningsmål mäts dels genom fastställda indikatorer, dels genom kvalitativa beskrivningar av vad respektive nämnd gjort för att bidra till inriktningsmålen. Vissa indikatorer fastställs av kommunfullmäktige som även utser vilken/vilka nämnder som är ansvariga för att både sätta målvärden och följa upp.

Indikatorerna mäter förändringar, trender, resultat och önskade effekter eller tillstånd i samhället, men ger inte en heltäckande bild av hur inriktningsmålen uppfyllts. Indikatorerna ska utvecklas för att ge ett så rättvisande underlag som möjligt för medvetna och underbyggda beslut som skapar incitament för utveckling och framsteg. Nämnden kan därför även anta egna indikatorer för att komplettera analysen av måluppfyllelsen.

Indikator (KF)	Utfall 2021	Utfall 2022	Prognos 2023	Mål 2023	Mål 2024	Mål 2025	Mål 2026
Lärare (heltidstjänster) med lärarlegitimation och behörighet i minst ett ämne i grundskola åk 1–9, kommunala skolor, andel (%)	69,0%	65,0%		70,0%	67,0%	68,0%	70,0%
Lärare med pedagogisk högskoleexamen i anpassad grundskola, lägeskommun, andel (%)	78,0%	77,0%		78,0%	78,0%	80,0%	80,0%
Andel elever som anser att man kan arbeta i lugn och ro på lektionerna, kommunala skolor	66,0%	68,0%	77,0%	70,0%	77,0%	80,0%	80,0%
Andel elever som tycker att skolarbete stimulerar elevens lust att lära mer	52,0%	63,0%	60,0%	65,0%	63,0%	64,0%	65,0%
Heltidstjänster i förskolan med förskollärarlegitimation, kommunal regi, andel (%)	39,0%	37,0%		40,0%	40,0%	40,0%	40,0%

Specifika uppdrag och egna initiativ

I mål och budget kan kommunfullmäktige ge specifika uppdrag till nämnder och bolag i form av sådant som bedöms behöva prioriteras för att inriktningsmålen ska nås under det kommande året. Dessa ska konkretiseras i nämndernas/bolagens verksamhetsplaner där respektive ansvarig nämnd/bolagsstyrelse har att ta ställning till hur de bäst genomförs och redovisas.

Med utgångspunkt i aktuella reglementen anges även i vilken slutlig beslutsinstans uppdraget ska hanteras – i de fall uppdraget bedöms föranleda kommande politiska beslut. Vidare specificeras vilken avdelning/enhet som har huvudansvar för uppdragets genomförande och vad som ska ha skett för att uppdraget ska anses genomfört.

Nämnderna/bolagen kan därutöver ge verksamheten kompletterande uppdrag som i verksamhetsplanen benämns initiativ för att i rapporteringen skilja dessa från uppdragen från kommunfullmäktige. Dessa ska konkretiseras på samma sätt som de specifika uppdragen från kommunfullmäktige.

Uppdrag	Ansvarig avdelning	Kvarvarande/nytt uppdrag	Slutdatum
Genomlysning av behov av stödfunktioner till förskola och skola i syfte att minska belastningen på undervisande personal.	Förvaltningskontor	Nytt uppdrag	2024-12-31
<p>Egen beskrivning: En övergripande genomlysning av vilka stödfunktioner förskolan och skolan har behov av och hur de kan stödja förskolan och skolan kommer att genomföras. Genomlysningen kommer att samverka med planerade insatser inom det systematiska kvalitetsarbetet. Uppdraget kommer att redovisas i skolchefernas kvalitetsredovisningar för förskolan respektive grundskolan på barn- och skolnämnden senast i november 2024.</p>			
Genomföra ett pilotprojekt med att erbjuda frukost till elever i årskurs F-6.	Resultat och analys	Nytt uppdrag	2024-12-31
<p>Egen beskrivning: Utredningen och genomför uppdraget tillsammans med Elmsta skola. Redovisning av pilotprojektet kommer att vara en skriftlig utredning som presenteras för barn- och skolnämnden i september 2024.</p>			

Nämndinitiativ	Ansvarig avdelning	Kvarvarande/nytt uppdrag	Slutdatum
Studie- och yrkesvägledningen i grundskolan ska förbättras i syfte att eleverna får ett likvärdigt stöd i framtida utbildningsval.	Skolchef grundskola	Nytt uppdrag	2024-11-30
<p>Egen beskrivning: Studie- och yrkesvägledningen ska förbättras i grundskolan så att alla elever får möjlighet att självständigt göra medvetna val inför sina framtida studier och yrkesval. Ambitionen och likvärdigheten ska öka så att alla skolor har personal med kompetens inom området för att tillgodose elevernas behov.</p>			
Elevernas möjlighet att höja kunskapsresultaten ska öka genom utökade lovskola och extra studiestöd på samtliga skolor.	Skolchef grundskola	Nytt uppdrag	2024-08-31
<p>Egen beskrivning: Ny lagstiftning gällande extra tid i skolan för elever i årskurs 4–9 samt utökad lovskola för årskurs 9, medför insatser på enheterna. Varje skola ska erbjuda minst två timmars extra studiestöd till eleverna utanför den ordinarie undervisningstiden. En utökad lovskola ska även erbjudas för årskurs nio med 25 timmar.</p>			



Nämndinitiativ	Ansvarig avdelning	Kvarvarande/nytt uppdrag	Slutdatum
Samtliga grundskolor ska öka förutsättningar för högpresterande och särskilt begåvade elevers möjligheter att nå sin fulla utvecklingspotential	Skolchef grundskola	Nytt uppdrag	2024-09-30

Egen beskrivning:

De särskilt begåvade eleverna samt de högpresterande eleverna ska få *undervisning* i sin egen takt och möjlighet till att bredda och fördjupa sina kunskaper med stöd av lärare. De ska inte enbart hänvisas till extra självstudier. För att hitta och upprätthålla elevernas motivation ska även handledning av mentor stärkas för elevgruppen. Ett stödmaterial ska tillgängliggöras så att samtliga skolor kan ta del av det. Resultatet av initiativet kommer att presenteras muntligen på barn-och skolnämnden under första kvartalet 2024.

Behov och intresse av att skapa särskilda profilinriktningar vid nystart av kommunala förskolor och skolor ska utredas.	Förvaltningskontor	Nytt uppdrag	2024-09-30
---	--------------------	--------------	------------

Egen beskrivning:

När en ny kommunal förskola- eller skola startar kan det finnas intresse av en profilinriktning från medarbetare, förvaltning eller andra intressenter. Om det intresset eller behovet finns och hur den processen ska gå till behöver utredas.

Utredningen kommer att presenteras i barn-och skolnämnden i september eller oktober 2024.

Nämndinitiativ	Ansvarig avdelning	Kvarvarande/nytt uppdrag	Slutdatum
Förutsättningarna för elevernas läs-och skrivutveckling ska öka i hela grundskolan genom att alla insatser kopplade till svenskan samverkas och bidrar till helheten.	Skolchef grundskola	Nytt uppdrag	2024-08-31

Egen beskrivning:

Flera parallella insatser för att öka elevernas läs-och skrivförmåga genomförs i grundskolan. Det är läsutvecklingsschema (LUS), garanti för tidiga insatser i lågstadiet samt språk-och kunskapsutvecklande arbetssätt (SKUA). I syfte att få samtliga insatser att samverka och ge positiva samverkans effekter kommer en nulägeskarläggning att genomföras för årskurserna F-6. Utifrån kartläggningen kommer barn-och utbildningsförvaltningen tillsammans med rektorerna att ta fram en plan för kommande läsår vilka ytterligare insatser som krävs, samt hur nuvarande insatser kan samverka för att få störst effekt på elevernas lärande. Initiativet presenteras på barn-och skolnämnden i september 2024.

Kvalitetsinitiativ	Ansvarig avdelning	Kvarvarande/nytt uppdrag	Slutdatum
Undervisningen i fritidshemmet ska utvecklas och förbättras med utgångspunkt från fritidshemmets läroplan från 2016.	Skolchef grundskola	Nytt uppdrag	2024-12-31

Egen beskrivning:

Läroplanen intention från 2016 behöver implementeras i högre utsträckning i fritidshemmets utbildning. Innebörden av undervisningsbegreppet samt hur undervisningen kan se ut i fritidshemmet behöver förstärkas. Insatserna med planeringar, genomförande och utvärderingar av undervisningsinnehåll behöver fortsätta och förstärkas. Tidiga insatser med språkutveckling har inte inkluderat fritidshemmet. I nuvarande samarbete med Skolverket har fritidshemmet möjlighet att delta i SKUA-insatserna som genomförs i grundskolan.

Samverkan mellan fritidshem och skola behöver förstärkas i syfte att stödja eleven under hela skoldagen.	Skolchef grundskola	Nytt uppdrag	2024-10-31
--	---------------------	--------------	------------

Egen beskrivning:

Förskoleklassen, fritidshemmet och skolan ska samverka på ett förtroendefullt sätt med varandra för att stödja elevernas utveckling och lärande i ett långsiktigt perspektiv. Det innebär samarbete, samplanering och kunskap om varandras uppdrag. Rektor behöver organisera verksamheten så att den stödjer samarbetsformer och erfarenhetsutbyten mellan personalen och tydliggöra rollfördelning utifrån det gemensamma uppdraget.

Kvalitetsinitiativ	Ansvarig avdelning	Kvarvarande/nytt uppdrag	Slutdatum
Det systematiskt kvalitetsarbete i fritidshemmet ska förbättras och kvalitetssäkras så att Norrtälje kommuns riktlinjer för det systematiska kvalitetsarbetet följs på motsvarande sätt som skolan.	Skolchef grundskola	Nytt uppdrag	2024-10-31
<p>Egen beskrivning: Det systematiska kvalitetsarbetets riktlinjer behöver implementeras i fritidshemmet på samtliga nivåer i styrkedjan. Det finns brister i fritidshemmets kvalitetsarbete som till stor del beror på prioriteringar och låg lärarbehörighet. Flera kompetensutvecklingsinsatser har genomförts på senare tid som gett stor effekt i viss nivå i styrkedjan. Nu behövs ett omtag på samtliga nivåer i fritidshemmets systematiska kvalitetsarbete.</p>			
Resultatuppföljning i grundskolan ska förbättras och utvecklas på samtliga nivåer i styrkedjan i syfte att stödja elevernas kunskapsutveckling under hela skolgången.	Skolchef grundskola	Nytt uppdrag	2024-10-31
<p>Egen beskrivning: Att stanna upp och värdera utfallet av insatserna för att ställa om innehållet i verksamheten är direkt avgörande för att alla elever ska få med sig kunskaper genom skolsystemet och inte glida igenom grundskolan utan att lära sig det man behöver kunna för att klara av svårare kunskapskrav längre fram inom grundskolan. Under ett antal år har resultatuppföljningen främst fokuserat på Läsutvecklingsschema (LUS) och tidiga insatser i lågstadiet. Resultatuppföljningen behöver förbättras för att inkludera samtliga resultat i syfte att stödja elevernas kunskapsutveckling under hela skolgången. Resultatuppföljningen av bland annat betyg och gymnasiebehörighet behöver även inkluderas i det systematiska kvalitetsarbetet i högre grad.</p>			
Ökade kunskaper inom språk- och kunskapsutvecklande arbetssätt bland all personal i förskolan i syfte att stärka barnens språkutveckling	Skolchef förskola	Nytt uppdrag	2024-10-31
<p>Egen beskrivning: En utbildningsinsats tillsammans med Mälardalens högskola kommer att genomföras under 2024 gällande Språk- och kunskapsutvecklande arbetssätt (SKUA). Utbildningsinsatsen kommer även att inkludera hur skolledningen kan organisera sin verksamhet så att effekterna av SKUA-piloternas kunskaper tas tillvara. Skolledningarna behöver ha en förståelse för var språk- och kunskapsutvecklande arbetssätt kan få för effekter i verksamheten. Efter utbildningens slut ska SKUA-piloterna utbilda kollegorna inom sina respektive enheter/förskoleområden. Studiecirkel om SKUA kommer att ske på samtliga kommunala enheter under hela läsåret efter SKUA-piloternas utbildning är klar. Insatserna ingår i ett samarbete med Skolverket för att öka flerspråkiga barns lärande. Språk- och kunskapsutvecklande arbetssätt bidrar dock till en ökad inläring för alla barn. Insatsen kommer att redovisas inom skolchefens systematiska kvalitetsarbete samt i den slutredovisning som Norrtälje kommun ska lämna in till Skolverket i december 2025.</p>			
Analysarbetet inom det systematiska kvalitetsarbetet ska förbättras så att undervisningens resultat relaterar till målen i läroplanen.	Skolchef förskola	Nytt uppdrag	2024-12-31
<p>Egen beskrivning: För att det systematiska kvalitetsarbetet ska löpa som en röd tråd genom verksamheten behöver varje del i processen hänga ihop. När verksamheterna har utvärderat läsårets resultat och fått en nulägesbeskrivning ska resultatet analyseras. En välgrundad analys medger mer precisa insatser som kan ge den effekt som eftersträvas. Analysarbetet ska genomföras på alla nivåer i styrkedjan. Både rektorer och arbetslag skriver en kvalitetsrapport där de dokumenterar analyserna för att kunna sätta in rätt insatser i arbetsplanerna för kommande år. Resultatet av kvalitetsinitiativet kommer att redovisas i skolchefens kvalitetsredovisning under tredje kvartalet 2024.</p>			
Öka förståelse hur de digitala verktygen kan användas i förskolan i syfte att stödja barnens lärande.	Skolchef förskola	Nytt uppdrag	2024-10-31
<p>Egen beskrivning: Att digitala verktyg tar plats i förskolan betyder inte att något annat ska tas bort. Digitala och andra verktyg behöver finnas sida vid sida och det är personalen i förskolan som avgör vad som passar att använda vid olika tillfällen. Ett barn i förskolan kan förstås inte förstå hur man förhåller sig kritiskt och ansvarsfullt till medier och information på samma sätt som en elev i grundskolan men förskolan kan lägga grunden till det. Förskolan i fokus fortsätter att stödja och utveckla personalen i förskolans arbete med att använda de digitala verktygen på ett pedagogiskt sätt.</p>			

Resultatet kommer barn-och skolnämnden till del genom skolchefens kvalitetsredovisning under tredje kvartalet 2024.

Inriktningsmål 4.2. Öka tryggheten och trivseln i skolan

Det ska vara en självklarhet att känna sig trygg och trivas i skolan. Därför ska det råda nolltolerans mot brottlighet, våld, diskriminering, förtryck och trakasserier i skolan och därför ska det psykosociala stödet till barn och unga stärkas, bland annat genom flera satsningar på elevhälsan. Arbetet med fler trygghetskameror på skolorna fortsätter.

Nämndens arbete inom inriktningsmålet

Förskolor och skolor arbetar kontinuerligt med trygghet och trivsel på enheterna. Varje skola följer upp tryggheten i egna trygghetsvandringar och trygghetsenkäter förutom den stora utbildningsenkät som förvaltningen genomför inom det systematiska kvalitetsarbetet. Ett tydligare och mer systematiskt arbetet kommer att ske genom det skolnärvaroteam som stödjer skolorna i arbetet med att få tillbaka elever med hög frånvaro. Skolorna genomför även andra insatser som planerad rastverksamhet och strukturerade lektioner.

Indikatorer för uppföljning av måluppfyllelse

Kommunfullmäktiges inriktningsmål mäts dels genom fastställda indikatorer, dels genom kvalitativa beskrivningar av vad respektive nämnd gjort för att bidra till inriktningsmålen. Vissa indikatorer fastställs av kommunfullmäktige som även utser vilken/vilka nämnder som är ansvariga för att både sätta målvärden och följa upp.

Indikatorerna mäter förändringar, trender, resultat och önskade effekter eller tillstånd i samhället, men ger inte en heltäckande bild av hur inriktningsmålen uppfyllts. Indikatorerna ska utvecklas för att ge ett så rättvisande underlag som möjligt för medvetna och underbyggda beslut som skapar incitament för utveckling och framsteg. Nämnden kan därför även anta egna indikatorer för att komplettera analysen av måluppfyllelsen.

Indikator (KF)	Utfall 2021	Utfall 2022	Prognos 2023	Mål 2023	Mål 2024	Mål 2025	Mål 2026
Andel föräldrar som tycker att deras barn är trygga i förskolan, kommunala förskolor	95,0%	96,0%	96,0%	97,0%	98,0%	99,0%	100,0%
Andel elever som känner sig trygga i skolan, kommunala skolor	81,0%	86,0%	87,0%	86,0%	88,0%	89,0%	90,0%
Andel föräldrar som tycker att deras barn är trygga i anpassad grundskola	91,0%	87,0%	84,0%	90,0%	87,0%	90,0%	95,0%

Indikator (Nämnd)	Utfall 2021	Utfall 2022	Prognos 2023	Mål 2023	Mål 2024	Mål 2025	Mål 2026
Andel (%) skolor som använder förväntansdokument				100,0%	100,0%	100%	100%

Specifika uppdrag och egna initiativ

I mål och budget kan kommunfullmäktige ge specifika uppdrag till nämnder och bolag i form av sådant som bedöms behöva prioriteras för att inriktningens målen ska nås under det kommande året. Dessa ska konkretiseras i nämndernas/bolagens verksamhetsplaner där respektive ansvarig nämnd/bolagsstyrelse har att ta ställning till hur de bäst genomförs och redovisas.

Med utgångspunkt i aktuella reglementen anges även i vilken slutlig beslutsinstans uppdraget ska hanteras – i de fall uppdraget bedöms föranleda kommande politiska beslut. Vidare specificeras vilken avdelning/enhet som har huvudansvar för uppdragets genomförande och vad som ska ha skett för att uppdraget ska anses genomfört.

Nämnderna/bolagen kan därutöver ge verksamheten kompletterande uppdrag som i verksamhetsplanen benämns initiativ för att i rapporteringen skilja dessa från uppdragen från kommunfullmäktige. Dessa ska konkretiseras på samma sätt som de specifika uppdragen från kommunfullmäktige.

Nämndinitiativ	Ansvarig avdelning	Kvarvarande/nytt uppdrag	Slutdatum
Utreda behov och möjlighet att införa akutskola i syfte att värna alla elevers trygghet och skolplikt	Elevhälsan	Nytt uppdrag	2024-06-30
Utreda lämpliga åtgärder för att stärka brottsofferperspektivet vid våld och hot i skolan.	Skolchef grundskola	Nytt uppdrag	2024-10-31

Egen beskrivning:

Skolans uppdrag omfattar i vissa områden som bidrar till att förebygga brott. Det handlar om kunskaper och värden, rätten till trygghet och studiero samt motverkandet av kränkande behandling. Arbetet på skolan kan handla om att alla elever ska nå kunskapskraven för utbildningen, resurser att anställa personal med rätt kompetens och ett fungerande samarbete med polis, socialtjänst och vårdnadshavare.

Kvalitetsinitiativ	Ansvarig avdelning	Kvarvarande/nytt uppdrag	Slutdatum
Insatser för att öka elevernas närvaro i skolan ska fortsätta och förstärkas.	Skolchef grundskola	Nytt uppdrag	2024-10-31

Egen beskrivning:

Sedan flera år tillbaka arbetar verksamheten med att öka elevernas närvaro i skolan. Det är främst genom Centrala barn- och elevhälsan (CBEH), där två personer aktivt hjälper grundskolorna med handledning och metodhänvisning för att få elever att öka närvaron i skolan. Den insatsen kommer att fortsätta samtidigt som andra insatser behöver initieras. Rapporteringen av lektioner och hanteringen i systemet SKOLA-24 behöver förbättras. Utbildningsinsatser som tidigare genomfördes för administrativ personal behöver återupptas.

Inriktningsmål 4.3. Skapa en stödjande, uppmuntrande läromiljö

Skolan ska i högre grad anpassas efter det enskilda barnets förutsättningar och elevers stödbehov. Det innebär exempelvis att fler elever ska kunna erbjudas plats i resursklass och att särbegåvade elever ska erhålla särskilt stöd. En särskild satsning görs även på upprustning av skolgårdar och skol- och förskolelokaler med ambitionen att uppmuntra till ökad fysisk rörelse samt även höja trivseln vid undervisning i klassrummen.

Nämndens arbete inom inriktningsmålet

Elevinflytande och elevernas upplevelse av delaktighet har varit ett utvecklingsområde föregående år och det är ett område som kommer att fortsätta vara i fokus under kommande år. Skolgårdslyftet fortsätter för att öka trivseln och rörelseglädje. Skolgårdslyftet inkluderar även förskolornas gårdar. Arbetet med allas lika värde kommer att fortsätta och demokratiuppdraget blir ett extra fokusområde under året.

Under föregående år identifierades behovet av att förstärka de tillitsfulla relationerna mellan elever och skolpersonal. Det är ett arbete som kommer att ledas av skolchefen för grundskolan tillsammans med samtliga rektorer och biträdande rektorer.

Indikatorer för uppföljning av måluppfyllelse

Kommunfullmäktiges inriktningsmål mäts dels genom fastställda indikatorer, dels genom kvalitativa beskrivningar av vad respektive nämnd gjort för att bidra till inriktningsmålen. Vissa indikatorer fastställs av kommunfullmäktige som även utser vilken/vilka nämnder som är ansvariga för att både sätta målvärden och följa upp.

Indikatorerna mäter förändringar, trender, resultat och önskade effekter eller tillstånd i samhället, men ger inte en heltäckande bild av hur inriktningsmålen uppfyllts. Indikatorerna ska utvecklas för att ge ett så rättvisande underlag som möjligt för medvetna och underbyggda beslut som skapar incitament för utveckling och framsteg. Nämnden kan därför även anta egna indikatorer för att komplettera analysen av måluppfyllelsen.

Indikator (KF)	Utfall 2021	Utfall 2022	Prognos 2023	Mål 2023	Mål 2024	Mål 2025	Mål 2026
Mina lärare hjälper mig i skolarbetet om jag behöver det	91,0%	92,0%	89,0%	93,0%	90,0%	91,0%	92,0%
Andel elever som anser att deras synpunkter tas tillvara	69,0%	68,0%	70,0%	70,0%	71,0%	72,0%	75,0%
Min skola arbetar aktivt med att förebygga kränkande behandling	64,0%	67,0%	66,0%	69,0%	70,0%	72,0%	75,0%

Specifika uppdrag och egna initiativ

I mål och budget kan kommunfullmäktige ge specifika uppdrag till nämnder och bolag i form av sådant som bedöms behöva prioriteras för att inriktningsmålen ska nås under det kommande året. Dessa ska konkretiseras i nämndernas/bolagens verksamhetsplaner där respektive ansvarig nämnd/bolagsstyrelse har att ta ställning till hur de bäst genomförs och redovisas.

Med utgångspunkt i aktuella reglementen anges även i vilken slutlig beslutsinstans uppdraget ska hanteras – i de fall uppdraget bedöms föranleda kommande politiska beslut. Vidare specificeras vilken avdelning/enhet som har huvudansvar för uppdragets genomförande och vad som ska ha skett för att uppdraget ska anses genomfört.

Nämnderna/bolagen kan därutöver ge verksamheten kompletterande uppdrag som i verksamhetsplanen benämns initiativ för att i rapporteringen skilja dessa från uppdragen från kommunfullmäktige. Dessa ska konkretiseras på samma sätt som de specifika uppdragen från kommunfullmäktige.

Uppdrag	Ansvarig avdelning	Kvarvarande/nytt uppdrag	Slutdatum
Utreda omfattning, huvudmannaskap och lokalisering av öppna förskolan för att bättre nå fler invånare i behov av den öppna förskolans verksamhet, där särskilt behovet av finskspråkig verksamhet tillgodoses.	Skolchef förskola	Nytt uppdrag	2024-12-31
Utreda införandet av "skolgala" i syfte att uppmärksamma goda insatser från elever och personal.	Förvaltningskontor	Nytt uppdrag	2024-12-31

Egen beskrivning:

En utredning av möjligheten med att införa en skolgala med flertalet priskategorier för att på så sätt premiera framstående insatser från verksamhetens personal samt elever ska påbörjas.

Nämndinitiativ	Ansvarig avdelning	Kvarvarande/nytt uppdrag	Slutdatum
Förstärkt arbete med demokrati-och yttrandefrihetsuppdraget i förskola och skola	Förvaltningskontor	Nytt uppdrag	2024-03-31

Egen beskrivning:

Demokratiuppdraget och yttrandefriheten ska uppmärksammas i våra förskolor och skolor. Förskolan och skolan ska stå upp för värdegrunden och kan behöva bemöta uttryck som står i strid mot den. Det måste göras med respekt för åsikts- och yttrandefriheten. Barn och elever ska få möjlighet att utveckla sina förmågor att aktivt delta i ett demokratiskt samhälle och i det demokratiska samtalet. Det kan till exempel handla om medmänsklighet och empati, att lyssna på andra och uttrycka sina tankar samt förmåga till reflektion och kritiskt tänkande.

Kvalitetsinitiativ	Ansvarig avdelning	Kvarvarande/nytt uppdrag	Slutdatum
De tillitsfulla relationerna mellan elever och skolpersonal ska förstärkas i syfte att förbättra elevernas upplevelse av trygghet och stöd i elevens kunskapsutveckling.	Skolchef grundskola	Nytt uppdrag	2024-11-30

Egen beskrivning:

Utifrån det systematiska kvalitetsarbetet har relationerna mellan elever och personal identifierats som ett förbättringsområde. I syfte att stärka samhörighet och tillit kommer grundskolan och den anpassade grundskolans personal att **erbjudas** en utbildningsinsats inom projektet Steget före. Resultatet kommer att redovisas genom grundskolans kvalitetsredovisning på barn-och skolnämnden under sista kvartalet 2024.

Utveckla och förbättra dokumentation gällande särskilt stöd i förskolan samt öka samsynen i hela organisationen.	Skolchef förskola	Nytt uppdrag	2024-10-31
--	-------------------	--------------	------------

Egen beskrivning:

Det systematiska kvalitetsarbetet har visat att det finns behov av att klarlägga bedömningen av samt höja kvaliteten gällande särskilt stöd på förskolorna. För att säkerställa att alla barn får stöd oavsett förskola ska insatser genomföras så att underlag från förskolorna och bedömningarna angående verksamhetsstöd och tilläggsbelopp blir likvärdiga. Insatserna ska leda till en samsyn i organisationen och redovisas i kommande kvalitetsredovisning för förskolan.

MÅLOMRÅDE 5: Norrtälje ska förvaltas och utvecklas på ett miljö- och klimatmässigt hållbart sätt

Ambitionsnivå 2030: Norrtälje kommun ska vara fossilbränslefri senast år 2030 och vara en kommun som ligger i nationell framkant på miljö- och klimatområdet.

Nämndens bidrag till måluppfyllelse inom målområdet

Barn- och skolnämnden arbetar med inriktningsmål 5.1 Minska användningen av fossila bränslen.

Barn- och skolnämndens bidrag till målområdet sker i huvudsak genom att minska matsvinnet i måltidsverksamheten, köpa in lokala livsmedel samt använda råvaror och livsmedel som bidrar till minskat klimatavtryck.

Matsvinnet följs upp löpande och ska mätas i hela kedjan från produktion till servering, enligt Livsmedelsverkets riktlinjer. En viktig insats för att få ner matsvinnet är att fler förskolor och skolor får tillagningskök, vilket också ingår som prioriterade åtgärder inom ramen för den operativa lokalresursplanen och de lokalförsörjningsuppdrag som kommunfullmäktige beslutat om.

Inriktningsmål 5.1. Minska användningen av fossila bränslen

Norrtälje kommun som organisation ska vara ett klimatmässigt föredöme och en fossilfri organisation till 2030. Nu intensifieras arbetet med att minska användningen av fossila bränslen även för upphandlad verksamhet genom implementering av ny kravställning för minskad klimatpåverkan samt ökad uppföljning. I syfte att underlätta för invånarna att välja klimatsmarta transportsätt i vardagen fortsätter samtidigt arbetet med att främja utbyggnaden av gång- och cykelvägar i hela kommunen.

Nämndens arbete inom inriktningsmålet

Matsvinnet i måltidsverksamheten (förskola och skola) ska följas upp och mätas i hela produktionskedjan från produktion till servering, det vill säga tillagningssvinn, serveringssvinn och tallrikssvinn. Uppföljning ska ske per skolform (förskola och grundskola) samt typ av kök (tillagningskök/ mottagningskök). Aktiviteter ska genomföras i syfte att minska matsvinnet i verksamheten och höja kunskapsnivån runt matsvinnets påverkan på miljö, klimat och ekonomi.

Indikatorer för uppföljning av måluppfyllelse

Kommunfullmäktiges inriktningsmål mäts dels genom fastställda indikatorer, dels genom kvalitativa beskrivningar av vad respektive nämnd gjort för att bidra till inriktningsmålen. Vissa indikatorer fastställs av kommunfullmäktige som även utser vilken/vilka nämnder som är ansvariga för att både sätta målvärden och följa upp.

Indikatorerna mäter förändringar, trender, resultat och önskade effekter eller tillstånd i samhället, men ger inte en heltäckande bild av hur inriktningsmålen uppfyllts. Indikatorerna ska utvecklas för att ge ett så rättvisande underlag som möjligt för medvetna och underbyggda beslut som skapar incitament för utveckling och framsteg. Nämnden kan därför även anta egna indikatorer för att komplettera analysen av måluppfyllelsen.

Indikator (KF)	Utfall 2021	Utfall 2022	Prognos 2023	Mål 2023	Mål 2024	Mål 2025	Mål 2026
Andelen kg CO2e per kg inköpta livsmedel i skolverksamheten	1,85%	1,80%		1,80%	1,70%	1,70%	1,68%
Matsvinn skolmåltider (kg)	51	61	51	48	48	46	45

Inriktningsmål 5.2. Genom ny teknik möjliggöra för energi, material och näringsämnen att ingå i kretslopp

Norrtälje kommuns arbete ska möjliggöra för energi, material och näringsämnen att ingå i kretslopp. Norrtälje kommun ska bland annat arbeta för minskad energianvändning och ökad energiåtervinning. Insatser görs för att åstadkomma ökad energieffektivisering i kommunala fastighetslokaler. Biologisk behandling och materialåtervinning som slutbehandling av avfall ska öka medan bortskaffning av avfall ska minska. Smarta tekniklösningar för skräphantering ska prioriteras.

Nämndens arbete inom inriktningsmålet

Nämnden arbetar inte med inriktningsmålet.

Inriktningsmål 5.3. Minimera risken för översvämningar vid skyfall

Skyfall innebär att det faller mycket regn på kort tid. Detta resulterar ofta i översvämningar eftersom vattnet inte hinner rinna undan. Nästan alla skyfall inträffar sommartid, främst juli och augusti, och oftast i samband med åskväder. Skyfall ger ofta upphov till översvämningar lokalt när stora vattenmängder samlas i lågpunkter i terrängen. Problemen med skyfall förvärras ju mer av markytan som är hårdgjord, med risk för översvämning av avloppsledningsnätet.

Nämndens arbete inom inriktningsmålet

Nämnden arbetar inte med inriktningsmålet.

MÅLOMRÅDE 6: Norrtälje ska vara en företagsvänlig kommun där människor och entreprenörskap utvecklas

Ambitionsnivå 2030: Norrtälje kommun ska vara Sveriges mest företagsvänliga kommun.

Nämndens bidrag till måluppfyllelse inom målområdet

Barn- och skolnämnden arbetar inte direkt med målområden men inkluderar delar av området i läroplanerna för grundskola och förskolan.

Inriktningsmål 6.1. Främja växande företag och få till stånd fler företagsetableringar som skapar arbetstillfällen

För att främja befintliga företagstillväxt och nya företagsetableringar i Norrtälje kommun utvecklas arbetet med regelförenklingar och en förbättrad regeltillämpning i kommunens relation till företag. Samtidigt fortsätter ansträngningarna att stärka Norrtälje kommuns arbete med matchning av företag med potentiell arbetskraft, liksom med att främja entreprenörskap och främjande av nya företagsetableringar.

Nämndens arbete inom inriktningsmålet

Nämnden arbetar inte med inriktningsmålet.

Inriktningsmål 6.2. Aktivt verka för att förbättra transportinfrastrukturen och påskynda bredbandsutbyggnaden i kommunen

Bredbandsutbyggnad eller andra likvärdigt tekniska lösningar är centralt för ett livskraftigt näringsliv på landsbygden och i skärgården, liksom en hygienfaktor för befintlig företagstillväxt och i arbetet med att locka företagsetableringar till kommunen. Under 2024 fortsätter därför ytterligare en förstärkt satsning för att påskynda bredbandsutbyggnaden i kommunen, genom nära samverkan med Norrtälje Energi AB, som ges i uppdrag att accelerera investeringstakten bland annat med stöd av sänkt avkastningskrav i ägardirektiven. Med utgångspunkt i den fastslagna bredbandsstrategin ska byggnation möjliggöras i områden där marknaden själv ej lyckats, bland annat genom ett särskilt investeringsstöd till lokala byanät med kapacitet att kostnadseffektivt bygga robusta nät på platser där det saknas kommersiella marknadsförutsättningar för utbyggnad. För att möjliggöra fortsatt bredbandsutbyggnad i enlighet med bredbandsmålen så effektivt som möjligt, behöver Norrtälje kommun tillsammans med Norrtälje Energi AB skapa förutsättningar för att ansluta även de hushåll som ej bedöms kunna byggas ut av externa operatörer på grund av bristande lönsamhet. Det kräver en nära dialog med kommunen som ägare om hur fler anslutningar bäst kan komma tillstånd.

Nämndens arbete inom inriktningsmålet

Nämnden arbetar inte med inriktningsmålet.

Inriktningsmål 6.3. Utveckla Norrtälje som besökskommun och aktivt skapa förutsättningar för ytterligare utveckling av landsbygds- och skärgårdsturismen

Det av fullmäktige beslutade landsbygds- och skärgårdsutvecklingsprogrammet med tillhörande handlingsplan ska genomföras och kommuniceras. Till de prioriterade åtgärderna under 2024 hör att med utgångspunkt i den kommande destinationsstrategin ta fram en handlingsplan som stärker kommunens arbete med att utveckla landsbygds- och skärgårdsturismen. Möjliggörandet av småskaliga avloppsanläggningar, där man också tar hänsyn till skärgårdens specifika förutsättningar, kvarstår som en prioriterad inriktning. Utbyggnaden av gång- och cykelvägar är ett uppdrag som knyter an till detta inriktningsmål, liksom till målområde 5.

Nämndens arbete inom inriktningsmålet

Nämnden arbetar inte med inriktningsmålet.

MÅLOMRÅDE 7: Norrtälje ska vara en inkluderande kommun - som främjar människors egenmakt, livskvalitet och egenförsörjning

Ambitionsnivå 2030: Norrtälje kommun ska vara en kommun där invånarna har hög egenmakt, stark gemenskap och upplever att man har en hög livskvalitet.

Nämndens bidrag till måluppfyllelse inom målområdet

För att kunna vara en demokratisk medborgare och kunna utnyttja sina rättigheter och förstå sina skyldigheter behöver varje individen ha ett antal kunskaper och förmågor. En av dessa viktiga förmågor är språket. I den svenska skolans styrdokument benämns kunskaperna och förmågorna gemensamt med begreppet "demokratisk kompetens".

Från och med hösten 2023 gäller enligt skollagen ett förtydligat ansvar för kommunen att aktivt söka upp barn som inte deltar i förskolans verksamhet och erbjuda och reservera plats för dessa i verksamheten. Vårdnadshavare erbjuds mer tid i förskolan för deras barn så att de själva kan delta i integrationsfrämjande insatser.

Barn- och skolnämnden kommer under perioden 2024–2026 att fortsätta samarbetet med Skolverket för att ytterligare stödja nyanlända barn- och elevers lärande. Insatserna kommer att genomföras i samtliga skolformer där behov identifieras.

Inriktningsmål 7.1. Främja egenförsörjning och integration

En central målsättning i integrationsarbetet är att genom bättre samordning mellan olika aktörer i samhällets ansvarskedja och i nära samverkan med näringslivet identifiera möjligheter till utökade praktikplatser, enkla jobb och utvecklingsmöjligheter för högutbildade nyanlända, i syfte att förkorta tiden till egenförsörjning, samtidigt som personer med utländsk bakgrund som står långt från arbetsmarknaden är en viktig målgrupp. Nära samarbete mellan socialtjänst, arbetsförmedling och vuxenutbildningen är en framgångsfaktor för både nyanlända och vuxna utan gymnasiekompetens. För att ge bästa möjliga förutsättningar till att kunna förverkliga sina drömmar och integreras i samhället, är det viktigt att bli välinformerad om både rättigheter och skyldigheter och vad som förväntas av en för att nå en smidig integration. För dem som har bestämt sig för att flytta tillbaka till hemlandet ska information kring detta bistås av kommunen, även om det är migrationsverket som har övergripande ansvaret för återvandring.

Nämndens arbete inom inriktningsmålet

Från den 1 juli 2023 måste alla kommuner arbeta för att fler barn ska gå i förskolan. Ansvaret består av två delar: uppsökande verksamhet och erbjudande av förskoleplats till vissa grupper av barn. Barn- och utbildningsförvaltningen har en organisation för att söka upp vårdnadshavare till barn mellan 3–6 år som inte är inskrivna i förskolan i syfte att öka andel barn som får ta del av utbildningen.

Indikatorer för uppföljning av måluppfyllelse

Kommunfullmäktiges inriktningsmål mäts dels genom fastställda indikatorer, dels genom kvalitativa beskrivningar av vad respektive nämnd gjort för att bidra till inriktningsmålen. Vissa indikatorer fastställs av kommunfullmäktige som även utser vilken/vilka nämnder som är ansvariga för att både sätta målvärden och följa upp.

Indikatorerna mäter förändringar, trender, resultat och önskade effekter eller tillstånd i samhället, men ger inte en heltäckande bild av hur inriktningsmålen uppfyllts. Indikatorerna ska utvecklas för att ge ett så rättvisande underlag som möjligt för medvetna och underbyggda beslut som skapar incitament för utveckling och framsteg. Nämnden kan därför även anta egna indikatorer för att komplettera analysen av måluppfyllelsen.

Indikator (KF)	Utfall 2021	Utfall 2022	Prognos 2023	Mål 2023	Mål 2024	Mål 2025	Mål 2026
Andel inskrivna barn i förskolan	85,4%	86,4%		86,0%	87,0%	88,0%	90,0%

Inriktningsmål 7.2. Skapa förutsättningar för kultur- och fritidsaktiviteter som främjar ökad livskvalitet

Genom att stödja och främja kultur-, idrotts- och friluftslivet ska kommunen bidra till att skapa förutsättningar för livskvalitet, personlig utveckling och en attraktiv livsmiljö i hela kommunen.

Arbetet med att utveckla jämställda föreningsbidrag/kultur- och fritidsaktiviteter fortsätter under 2024. Stödet fortsätter till ideella föreningar som aktivt arbetar med värdegrundsfrågor och stödjer kultur- och fritidsverksamheter, med särskild prioritering av verksamheter som riktar sig till barn och unga, personer med funktionsnedsättning och pensionärer.

Nämndens arbete inom inriktningsmålet

Nämnden arbetar med inriktningsmålet genom olika insatser tillsammans med kultur- och fritid samt Trygg i Norrtälje kommun. Ett exempel på en insats är att efter skoldagen erbjuda elever från årskurs 5 och uppåt idrottsaktiviteter i skolans lokaler. Hälsopedagog och ledare från Idrott utan gränser finns alltid på plats. Andra insatser riktar sig till äldre elever så att de kan sporta och umgås under fredag- och lördagskvällar.

Inriktningsmål 7.3. Stärka seniorers och äldres digitala utveckling för ökad livskvalitet och delaktighet i den egna vården och omsorgen

Detta inriktningsmål handlar om att öka alla seniorers och äldres digitala utveckling och möjligheter, i syfte att stärka deras livskvalitet och öka deras delaktighet i sin egen vård och omsorg. Nära samverkan mellan äldreombudsmannen, kultur- och fritidsnämndens arbete med Digidelcenter, samt med KSON och bolagen ses som en förutsättning för att nå framsteg.

Nämndens arbete inom inriktningsmålet

Nämnden arbetar inte med inriktningsmålet.

Inriktningsmål 7.4. Rätt insats ska ges i rätt tid och av rätt aktör

Inom det breda kommunala uppdraget finns det många alternativa insatser som kan sättas in i olika situationer och som påverkar invånarens livskvalitet, egenmakt och möjlighet till egen försörjning. Det är avgörande att såväl insats, tidpunkt och aktören är rätt, för att effekten ska bli den förväntade. För att det ska bli bästa möjliga effekt är det viktigt att göra rätt bedömning för vad som är rätt i varje enskilt fall.

Nämndens arbete inom inriktningsmålet

Nämnden arbetar med inriktningsmålet inom ramen för målområde 4.

Tjänstegarantier

Barn- och skolnämnden antog under perioden 2019–2022 följande tjänstegarantier:

- Plats i förskola
- Plats i fritidshemmet
- Handläggningstid vid godkännande av huvudman för fristående förskola

Samtliga tjänstegarantier har uppfyllts under 2021–2022.

Organisation, ledningsstruktur och arbetsgivarfrågor

Attraktiv arbetsgivare

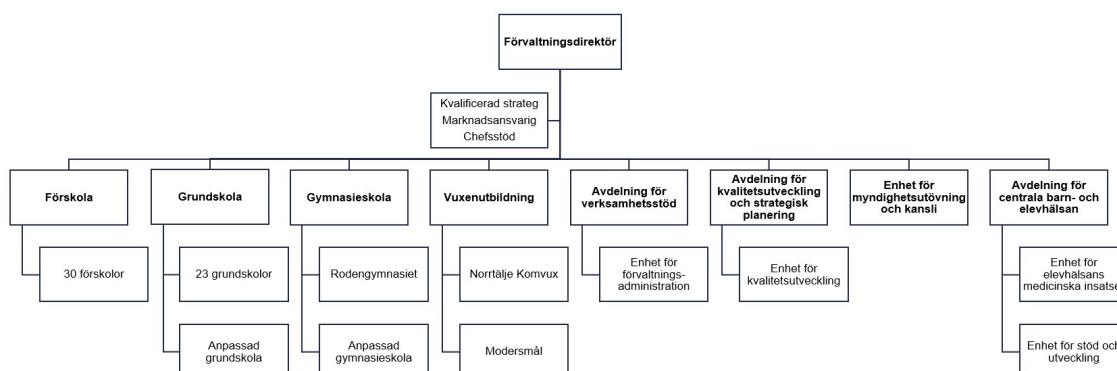
Norrtälje kommun ska vara en attraktiv arbetsgivare där medarbetare och chefer är stolta över sitt samhällsuppdrag. Organisationen ska präglas av tillit till varandra och en tydlig ansvarskultur, främja utveckling och möjliggöra förändring. Varje medarbetares fulla potential ska tas tillvara genom att främja innovation och mod att prova nya arbetssätt och arbetsuppgifter. Norrtälje kommuns arbetsplatser ska arbeta aktivt för att skapa en hållbar arbetsmiljö som bidrar till hög frisknärvaro och låga sjuktal. Insatser som riktar in sig på en förbättrad arbetsmiljö skapar bättre förutsättningar till sänkt sjukfrånvaro, minskade kostnader, ett godare arbetsliv för medarbetare och en bättre serviceleverans till invånare.

Nämndens verksamheter arbetar utifrån god och attraktiv arbetsgivare, där uppföljning av sjukfrånvaro är en del. Varje enhet har tagit fram och arbetar efter en handlingsplan för att sänka sjukfrånvaron. Planerna följs upp genom skolchef och förvaltning. Statistiken från åren 2020–2022 blev kraftigt påverkad av pandemin, vilket försvårar jämförelser över tid.

Kompetensförsörjningsarbete ska på kort och lång sikt hjälpa till att uppfylla behoven i relation till den demografiska utvecklingen som Norrtälje kommun står inför. En plan för kompetensförsörjning har tagits fram innehållande aktiviteter inom områdena attrahera, rekrytera, introducera och behålla medarbetare. Effekterna av detta arbete kan också komma att ha en påverkan på sjuktalet.

Ordning och reda i verksamheten med fokus på kärnuppdraget undervisning, tydliga och höga förväntningar på chefer och medarbetare, barn, elever och vårdnadshavare är framgångsfaktorer till att vara en attraktiv arbetsgivare. Genom gemensamma regler och förhållningssätt, tillit och förtroendefulla relationer tas gemensamt ansvar för varandra och verksamheten och skapar trygghet för de anställda. För att öka likvärdigheten i våra verksamheter har en övergripande plan vid hot och våld tagits fram och implementerats under 2023.

Nämndens organisation



Barn- och skolnämnden fullgör kommunens uppgift som skolhuvudman för de kommunala förskole- och skolenheterna. Vidare fullgör nämnden kommunens uppgift som tillsynsmyndighet för den fristående förskoleverksamheten och som beslutsfattare i de beslut som hemkommunen enligt skollagen ska fatta för alla barn- och elever i kommunen, till exempel beslut gällande

elevers skolplikt, skolskjuts, tilläggsbelopp med mera. Kommunen är även finansiär och bidragsgivare till fristående huvudmän, och har det övergripande utbudsansvaret för förskola och skola i Norrtälje kommun. Nämndens ordförande är Robert Beronius (L)

Barn- och utbildningsförvaltningen utgör gemensam förvaltning för barn- och skolnämnden samt utbildningsnämnden. Förvaltningen är organiserad enligt bild ovan och leds av förvaltningsdirektör Jenny Nordström.

Enligt skollagen ska en skolhuvudman organisera förskole- och skolverksamhet i förskole- och skolenheter. Det pedagogiska arbetet vid en förskole- eller skolenhet ska ledas och samordnas av en rektor som inte får benämnas på annat sätt. Ledningsansvaret får inte heller delas mellan flera personer. Skollagen pekar ut rektorn som beslutsfattare vad gäller hur förskole- eller skolenheten ska organiseras, och hur resurser ska fördelas utifrån barnens eller elevernas olika förutsättningar och behov. Vidare beslutar rektorn inom ett flertal andra områden som särskilt anges i skolförfattningarna. En förskole- eller skolenhet är en avgränsad byggnad där förskole- eller skolverksamhet bedrivs. En förskole- eller skolenhet kan bara ledas av en rektor, men en rektor kan vara rektor för flera förskole- eller skolenheter.

Inom barn- och skolnämndens verksamheter leds de kommunala rektorerna av avdelningschef/skolchef för respektive skolform som organisatoriskt är placerad vid centrala barn- och utbildningskontoret som utgör gemensamt förvaltningskontor för barn- och skolnämnden och utbildningsnämnden. Varje skolhuvudman måste enligt skollagen utse en eller flera skolchefer vars uppgift är att hjälpa huvudmannen att se till att verksamheten följer de föreskrifter som gäller för utbildningen.

Utöver avdelningschef/skolchef finns en verksamhetschef för centrala barn- och elevhälsan. Rektor ansvarar för skolenhetens elevhälsoarbete. Elevhälsan är reglerad i skollagen och ska omfatta medicinska, psykologiska, psykosociala och specialpedagogiska insatser. Elevhälsan ska främst vara förebyggande och hälsofrämjande och elevernas utveckling mot målen ska stödjas.

Övriga stödfunktioner såsom ekonomicontrollers och HR-partners är organiserade under kommunstyrelsekontoret.

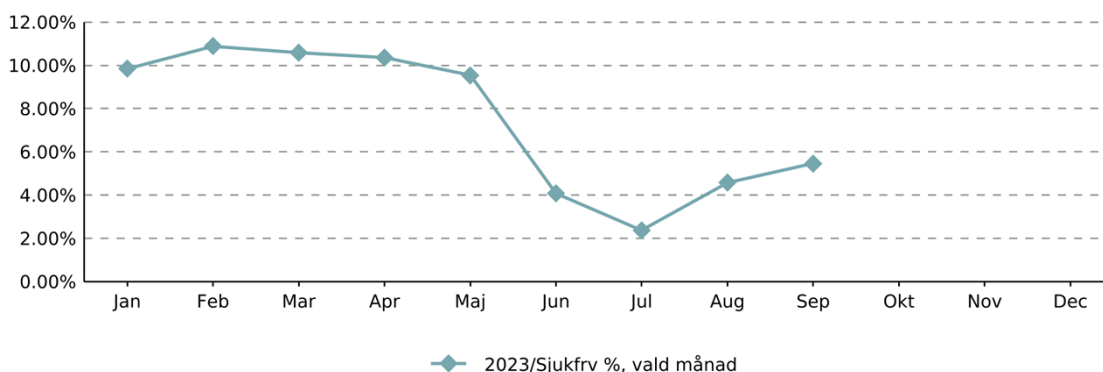
Förskole- och skolverksamheten i Norrtälje kommun omfattar per januari 2024:

- 70 förskolor, varav 30 kommunala och 40 fristående enheter.
- 5 fristående familjedaghem (pedagogisk omsorg).
- 3 verksamheter som bedriver kvälls-/ natt- och helgomsorg i Norrtälje tätort, Hallstavik och Gottröra.
- 32 grundskolor, varav 23 kommunala och 9 fristående skolenheter. Samtliga grundskolor med elever i årskurs F-6 erbjuder fritidshemsverksamhet.
- 2 skolenheter som bedriver anpassad grundskola (tidigare grundsärskola) varav 1 kommunal och 1 fristående skolenhet.
- 1 öppen förskoleverksamhet (Hallstavik)



Sjukfrånvaro

Nämndens sjukfrånvaro



	Jan	Feb	Mar	Apr	Maj	Jun	Jul	Aug	Sep	Okt	Nov	Dec
2023 Sjukfrv %, vald månad	9.85%	10.89%	10.58%	10.35%	9.53%	4.08%	2.37%	4.58%	5.45%			

Sjukfrånvaron för åren 2020–2022 påverkades kraftigt av pandemin, vilket gör det svårt att jämföra 2023 med dessa år. Men även om inledningen av 2022 var kraftigt påverkad av pandemin avklingade effekten hösten 2022, vilket succesivt kommer att göra det mer intressant jämföra mellan åren framåt. Sjukfrånvaron för perioden januari - augusti 2023 är lägre i jämförelse med motsvarande period 2022, men det ska således noteras att skillnaden till del troligen beror på pandemieffekter under 2022.

Vid framtagandet av verksamhetsplanen har inte all frånvaro för september kommit in i systemet, därför görs en analys av frånvaron mellan januari - augusti.

Sjukfrånvaron (månadsavlönade; tillsvidare- och visstidsanställda) skiljer sig mellan barn- och skolnämndens verksamheter:

- Förskolan uppvisar fortsatt den högsta frånvaron, med ett snitt på cirka 10,5 procent januari - augusti 2023 (jämfört med 12,0 procent samma period 2022).
- I grundskolan är sjukfrånvaron lägre, med ett snitt på cirka 5,9 procent januari - augusti 2023 (jämfört med 6,4 procent samma period 2022).
- I grundskolan skiljer sig sjukfrånvaron mycket mellan olika yrkesgrupper. Personal i föreslektklass och grundskola har lägre sjukfrånvaro än medarbetare på fritidshemmen.
- I förskoleklass är sjukfrånvaron cirka 4,3 procent januari - augusti 2023 (jämfört med 5,8 procent samma period 2022)
- I grundskolan är sjukfrånvaron cirka 5,4 procent januari - augusti 2023 (jämfört med 5,8 procent samma period 2022)
- I fritidshemmen är sjukfrånvaron cirka 10,0 procent januari - augusti 2023 (jämfört med 10,5 procent samma period 2022)

För barn- och skolnämndens förskole- och skolverksamheter utgör långtidssjukfrånvaron (mer än 59 dagar) sammantaget nära 51 procent av den totala sjukfrånvaron under perioden januari - augusti 2023. Detta är en ökning av andelen långtidssjukfrånvaro från föregående år (46 procent), vilket dock till del kan hänföras till en minskning av mängden korttidssjukfrånvaro under 2023. Arbetet med att följa upp sjukskrivningar på individnivå har fortsatt, där respektive chef tillsammans med HR går igenom samtliga sjukskrivningar och diskuterar möjliga insatser på individnivå.

I förskole- och skolverksamheterna har kvinnor sammantaget en högre sjukfrånvaro än män, ett mönster som återkommer mellan åren och i de flesta av verksamheter. Januari - augusti 2023 var sjukfrånvaron i de pedagogiska verksamheterna cirka 7,7 procent för kvinnor och 4,9 procent för män. Motsvarande utfall för samma period föregående år var cirka 8,6 procent för kvinnor respektive 4,7 procent för män.

Inom barn- och skolnämndens verksamheter finns även centralt placerad personal. Sjukfrånvaron i denna grupp är lägre än i förskole- och skolverksamheten. För perioden januari - augusti 2023 var sjukfrånvaron i denna grupp cirka 2,1 procent (jämfört med 2,9 procent samma period 2022). Notera dock att det är färre medarbetare i denna grupp, varför enstaka sjukskrivningar kan påverka statistiken i större utsträckning.

Målsättning och insatser avseende sjukfrånvaro

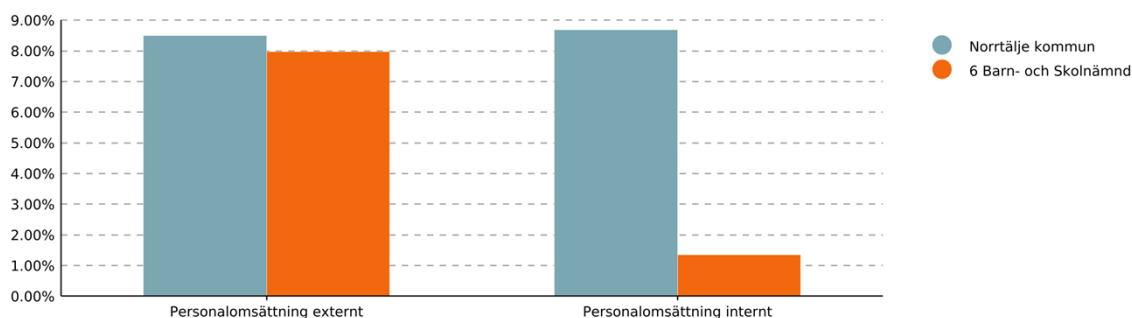
För att minska såväl korttids- som långtidssjukfrånvaro krävs ett systematiskt arbetssätt med inslag av såväl förebyggande som rehabiliterande insatser.

Varje enhet arbetar utifrån en plan med aktiva åtgärder för att sänka sjukfrånvaron. I detta arbete är arbetsmetodiken "Aktiv sjukskrivning" en viktig komponent. Planerna har sin utgångspunkt i det mål som satts av den kommungemensamma förvaltningsledningsgruppen om sänkt sjukfrånvaro med 0,5 procentenheter.

Nästa steg i barn- och skolnämndens arbete är att fördjupa insatsen med fokus på att sänka korttidsfrånvaron genom systematisk uppföljning av insatser och effekter med alla chefer i verksamheten.

Kompetensförsörjning

Nämndens personalomsättning



Personalavgångar inom barn- och skolnämndens verksamhetsområde sker huvudsakligen kommunexternt, och den kommuninterna omsättningen utgör endast ett fåtal individer. Bland de medarbetare som lämnar kommunen går cirka en av fyra i pension och övriga lämnar av andra orsaker (huvudsakligen till annat arbete). Under 2020 och 2021 var avgångarna lägre, troligen

en effekt av den osäkerhet som rådde under pandemin. Men från 2022 ökade avgångarna igen, och bedöms nu bli någonstans i närheten av runt 90–100 medarbetare per år.

Förskola och skola är verksamheter inom vilka det utvecklats en tämligen hög omsättning de senaste åren, och det är ett naturligt inslag i rektorers och andra skolledares arbete att arbeta med kontinuerlig rekrytering och tjänstefördelning. Denna utmaning delar Norrtälje kommun med många av landets övriga kommuner och skolhuvudmän, och det är ofta konkurrens om legitimerad personal.

När barn- och elevantalet viker, eller inte utvecklas i den takt som är tänkt, uppstår konsekvenser för verksamheterna. Detta blir särskilt påtagligt om det sker en samtidig nyetablering inom förskola och skola. Det kommer under 2024 att vara fortsatt aktuellt att bevaka förskole- och grundskolestrukturen för att, precis som vid uppgångar, tidigt kunna identifiera och genomföra verksamhetsanpassningar utifrån förändringar i lokalsamhället.

Bland nämndens medarbetare väntas en uppgång i pensionsavgångar de kommande åren, med en topp runt 2028 med en fortsatt hög nivå de närmast efterföljande åren. Nämnden analyserar kontinuerligt var och inom vilka yrkesgrupper detta bedöms komma att ske för att på bästa sätt kunna säkerställa kompetensförsörjningen.

Målsättning och insatser avseende kompetensförsörjning

En strategisk kompetensförsörjningsplan för barn- och skolnämndens verksamheter är framtagen. Syftet och målsättningen med planen är att ge förutsättningar för medarbetare att jobba för en likvärdig utbildning med god kvalitet för alla elever. Fokus är att nå de gemensamma målen om ökad måluppfyllelse, en god arbetsmiljö och ett läraryrke som attraherar skickliga behöriga lärare.

I ett demografiskt utmanande läge, där skolans övriga utmaningar är fortsatt många, krävs flera samverkande lösningar och initiativ. Planen utgår därför även från skolutvecklingsprogrammets fokus på alla elevers möjlighet att nå sin fulla utvecklingspotential utifrån en gemensam ansvarskultur där alla får plats och utrymme att lära och utvecklas som individer och tillsammans med andra.

Det viktigaste i dagsläget bedöms vara att göra insatser för att behålla befintliga medarbetare. Medarbetare som trivs blir goda ambassadörer för Norrtälje kommun som arbetsgivare, vilket i sin tur gör det lättare att attrahera och rekrytera nya medarbetare. Ett antal förslag till åtgärder har tagit fram inom områdena attrahera, rekrytera, introducera, behålla och kompetensutveckla medarbetare utifrån arbete på verksamhets och enhetsnivå inklusive förslag på måtvärden.

Program för verksamhet som utförs av privata utförare

Fullmäktige ska varje mandatperiod anta ett program med mål och riktlinjer för verksamheter som utförs av privata utförare. Programmet ska även ange hur fullmäktiges mål och riktlinjer ska följas upp och hur allmänhetens insyn ska tillgodoseas. Avsikten är att ett sådant program ska antas av kommunfullmäktige för implementering under 2024.

Programmen utformas ofta så att fullmäktige lämnar uppdrag till nämnderna att upprätta en plan för sin uppföljning. Nämnden och dess verksamheter ska därför ha beredskap för att under 2024 svara på ett sådant uppdrag och bereda samt anta en egen kontrollplan. I arbetet ingår även att fastställa en plan för återkopplingen till den politiska nivån i såväl ansvarig nämnd som till kommunfullmäktige.

Kommande upphandlingar

Flera större upphandlingar vad gäller IT-stöd ska genomföras under 2024. Det gäller t ex digitalt system för schemaläggning, och närvarorapportering i förskolan, schemaläggning och frånvarorapportering i de obligatoriska skolformerna, lärplattform, samt digitala verktyg för studie- och yrkesvägledning och planering av praktisk arbetslivsorientering. Vidare ska skolskjuts med mindre fordon (skoltaxi), vissa mattransporter samt idrottsutrustning upphandlas under året.

Avtal/Projekt i behov av upphandling	Ansvarig avdelning	Önskat avtalsdatum
Skolskjuts	Avdelning för verksamhetsstöd	2025-01-01
Mattransporter	Avdelning för kvalitetsutveckling	2024-01-01
Elevadministrativt system (lärplattform)	Avdelning för verksamhetsstöd	2024-02-15
Elevadministrativt system (närvaro/frånvaro förskola och fritidshem)	Avdelning för verksamhetsstöd	2024-02-15
IT-stöd praktisk arbetslivsorientering	Avdelning för verksamhetsstöd	2024-11-01
IT-stöd studievägledning	Avdelning för verksamhetsstöd	2024-06-10
IT-stöd frånvaro, schema och ledighetsansökan, obligatoriska skolformer	Avdelning för verksamhetsstöd	2024-01-20
IT-stöd matematikutveckling	Avdelning för verksamhetsstöd	2024-12-15
IT-stöd dyslexihjälpmedel	Avdelning för verksamhetsstöd	2024-02-19
IT Stöd talsyntes	Avdelning för verksamhetsstöd	2024-01-31
Idrottsutrustning	Avdelning för verksamhetsstöd	2024-01-01

IT-utveckling

Som nämnts i avsnittet ovan gällande kommande upphandlingar så är det flera upphandlingar av IT-stöd som kommer att genomföras under 2024, några av dessa upphandlingar är gemensamma för barn- och skolnämnden och utbildningsnämnden.

Den största upphandlingen avser ett nytt avtal för lärplattform, inklusive avtal för närvaro- och frånvarosystem, som kommer att upphandlas under våren 2024 för att införas och vara i drift i för- och grundskoleverksamheten till hösten 2024. Detta är ett stort projekt som kommer att involvera berörda verksamheter inom barn- och skolnämndens verksamhetsområden både vid utprovning och implementering av upphandlad lärplattform.

Utöver ovanstående så kommer arbetet för att utveckla kvaliteten i leverans, support och service till barn- och skolnämndens verksamheter och kommunens invånare att fortsätta. Ett starkt fokus kommer att läggas på att effektivisera service och ärendehantering genom automatisering samt utformning och utveckling av till exempel e-tjänster där det är möjligt.

Ett annat prioriterat arbets- och utvecklingsområde är informationssäkerhetsarbetet som sker i samarbete med kommunens IT-avdelning och avdelningen för säkerhet och beredskap.

Ekonomi

Barn- och skolnämndens budget påverkas under kommande period av såväl pris- och löneutveckling som av förändrat barn- och elevtal och en kommande anpassning av den kommunala förskole- och skolorganisationen till följd av nya etableringar av fristående huvudmän i framför allt Norrtälje tätort.

Befolkningsprognosen är nedskrivna jämfört med tidigare befolkningsprognoser vilket medfört att överskott av förskoleplatser under planeringsperioden. Det kommer att krävas en strategisk planering för att säkerställa en väl fungerande förskole- och skolorganisation som tillgodoser behovet av förskole- och skolplatser och som samtidigt möjliggör en effektiv och ändamålsenlig verksamhet.

Driftbudget

Driftbudget, tkr	Utfall 2022	Budget 2023	Budget 2024	Plan 2025	Plan 2026
Intäkter	179 121	153 019	157 779	161 209	168 074
Kostnader	-1 413 278	-1 472 349	-1 585 739	-1 620 219	-1 689 214
varav kapitalkostnader	-5 894	-8 067	-6 010	-6 130	-5 631
Netto	-1 234 157	-1 319 330	-1 427 960	-1 459 010	-1 521 140
Förändring i tkr		-85 173	-108 630	-31 050	-62 130
Förändring i %		6,9%	8,2%	2,2%	4,3%

Barn- och skolnämndens budgetram har räknats upp med 108,6 mnkr vilket motsvarar 8,2 procent. Utöver pris- och volymuppräknings påverkas ramen 2024 av flera satsningar, till exempel särskilda lönesatsningar, införande av lokaliseringstillägg, satsning på studie- och yrkesvägledning med mera. Detaljerad beskrivning av pris- och volymuppräknings samt beslutade verksamhetsförändringar framgår av tabell nedan.

Driftbudget per verksamhet

Driftbudget per avdelning/verksamhet, netto, tkr	Utfall 2022	Budget 2023	Budget 2024	Plan 2025	Plan 2026
Kommunledning och nämnder	-1 451	-1 727	-1 784	-1 823	-1 900
Övrig politisk verksamhet	-394	-400	-413	-422	-440
Öppen förskola	-475	-534	-552	-564	-588
Förskola	-386 405	-425 362	-448 917	-458 679	-478 211
Pedagogisk omsorg	-8 876	-8 705	-8 943	-9 138	-9 527
Fritidshem	-53 219	-56 877	-75 931	-77 582	-80 886
Förskoleklass	-38 272	-44 659	-62 396	-63 753	-66 468
Grundskola	-686 546	-717 037	-761 670	-778 232	-811 372
Anpassad grundskola	-41 842	-46 622	-47 947	-48 990	-51 076
Gemensamma verksamheter	-16 678	-17 406	-19 406	-19 828	-20 673
Summa	-1 234 159	-1 319 330	-1 427 960	-1 459 010	-1 521 140

Driftbudget per verksamhet visar nettokostnader per verksamhet enligt den verksamhetsindelning som används i kommunens redovisning och som underlag för den offentliga statistiken. Här redovisas budget och utfall per verksamhetsområde utan hänsyn till huvudmannaskap. Verksamheten grundskola innefattar till exempel kostnader för såväl de kommunala skolorna (kostnader för undervisning, läromedel, skolmåltider, elevhälsa, lokaler med mera) som för köp av skolplatser hos fristående skolor och andra kommuner, samt kostnader för skolskjuts och annan myndighetsutövning i grundskolan.

Budgetram per verksamhet kan komma att förändras något efter genomförd detaljbudgetläggning.

Barn- och skolnämnd & politisk verksamhet

Innefattar arvoden och kostnadsersättningar för förtroendevalda ledamöter och ersättare i barn- och skolnämnden, kostnader för nämndsekreterare och nämndadministration.

Öppen förskola

Innefattar kostnader för den öppna förskoleverksamhet som bedrivs i barn- och skolnämndens regi i Hallstavik.

Förskola

Innefattar förskoleverksamhet för barn i åldern 1–5 år i såväl kommunal som fristående regi. Budgetramen för 2024 är beräknad på 2 960 barn, vilket är en minskning med 30 barn jämfört med 2023. Budgetramen påverkas av pris- och volymuppräknning samt politiska satsningar enligt tabell nedan.

Pedagogisk omsorg

Innefattar annan pedagogisk omsorg i form av familjedaghem för barn i åldern 1–5 år, samt omsorg på tid då förskola eller fritidshem inte erbjuds (kvälls-, natt- och helgomsorg) för barn i åldern 1–12 år. Budgeten är beräknad på 60 barn i dagomsorg och 25 barn i kvälls-, natt- och helgomsorg) vilket är oförändrat antal jämfört med 2023.

Fritidshem

Innefattar fritidshemsverksamhet för elever i förskoleklass, grundskola och anpassad grundskola i åldern 6–13 år. Antalet barn inskrivna i fritidshemsverksamhet beräknas till 3 070, vilket är 25 fler än 2023.

Förskoleklass & grundskola & anpassad grundskola

Innefattar de obligatoriska skolformerna för elever i åldern 6–15 år. Antalet elever beräknas till totalt 7 045 elever i genomsnitt under 2024, vilket är en ökning med 110 elever jämfört med budgeterat antal 2023. Budgetramen påverkas av pris- och volymuppräknning samt politiska satsningar enligt tabell nedan.

Gemensam verksamhet

Innefattar framför allt kostnader för central förvaltning samt myndighetsutövande funktioner som arbetar verksamhetsövergripande mot flera skolformer.

Ekonomiska förändringar

Verksamhetsförändring	Budget 2024	Plan 2025	Plan 2026
Skolförändring			
Pris- och volymjustering	-56 208	-51 073	-62 128
Omställningskostnader	-10 000		
Indexuppräkningskostnader livsmedel	-1 000		
Kvalitetsutveckling strategisk planering	-1 000		
Höjda lönenivåer avtal kommunal	-4 000		
Löneökningar lokalvård	-1 214		
Justering internränta	-3 888		
Höjda kapitalkostnader återvinningskärl	-660		
Justering sociala avgifter		20 028	
Förskoleverksamhet			
Höjda lönenivåer förskola	-3 000		
Geografisk strukturerättning lokaliseringstillägg förskola	-3 500		
Grundskola (inkl. förskoleklass, anpassad grundskola och fritidshem)			
Satsning studie- och yrkesvägledning (inkl. samordningsfunktion SYV)	-3 000		
Extra studiestöd och utökad lovskola	-1 500		
Höjda lönenivåer - prioriterade grupper grundskola	-7 000		
Geografisk strukturerättning lokaliseringstillägg grundskola	-12 000		
Pilotprojekt frukost i grundskola	-300		
Volymökning skolskjuts	-360		
Avrundning			
Summa förändring per år, tkr	-108 630	-31 050	-62 130

Utöver ordinarie pris- och volymuppräknings enligt Mål och budget 2024–2026, innehåller barn- och skolnämndens budgetram 2024 innehåller flera särskilda satsningar som till största del kommer förskole- och skolenheterna till del genom höjd barn- och elevpeng. Det gäller till exempel:

- Satsningar för att höja lönenivåer till prioriterade grupper, samt kompensation för höjda lönenivåer inom kommunals avtalsområde. Vilka grupper som ska prioriteras hanteras inom ramen för den ordinarie löneöversynen.
- Indexuppräkningskostnader för livsmedel inom måltidsverksamheten.

- Satsning på studie- och yrkesvägledning, inklusive inrättande av en samordnarfunktion för studie- och yrkesvägledning för att höja kvaliteten i studie- och yrkesvägledningen i grundskolan.
- Kompensation för ökade kostnader till följd av ny lagstiftning om extra studietid och utökad lovskola som infördes från hösten 2022.
- Höjda kapitalkostnader för att investera i ändamålsenliga återvinningskärl vid samtliga enheter.

I enlighet med den nya resursfördelningsmodellen som beslutades i april 2023, och som ska tillämpas fullt ut från 2024 införs en geografisk strukturersättning i form av ett lokaliseringstillägg till små förskolor och skolor med lågt barn- och elevtal som är lokaliserade i särskilt prioriterade områden. Barn- och skolnämnden fastställer i särskilt ärende vilka förskolor och skolor som får ta del av lokaliseringstillägget.

Vidare får barn- och skolnämnden behålla den budgetram som tillfördes tidigare år för att finansiera paviljonglösning vid Frötuna skola.

Anslagsfinansierade budgetsatsningar har gjorts för att möjliggöra en kvalitetsutveckling av den strategiska planeringen inom förskole- och skolverksamheten och för att genomföra ett pilotprojekt med frukostservering vid en grundskoleenhet.

Barn- och skolnämnden erhåller också ett särskilt omställningsstöd för att hantera den kort- och långsiktiga anpassningen av den kommunala verksamheten till följd av etableringar av nya fristående huvudmän i Norrtälje tätort.

Investeringar

Investeringar, tkr	2024	2025	2026
Inventarier förskola och skola	5 000	5 000	5 000
Källsorteringskärl till förskola och skola	3 000	0	0
Summa investeringar	8 000	5 000	5 000

Barn- och skolnämnden har investeringsram på 5 mnkr per år för inköp av inventarier och utrustning till förskolor och skolor. Under 2024 har nämndens investeringsram utökats med 3 mnkr för inköp av källsorteringskärl till förskolor och skolor.

Volymer

Volymer, antal	Utfall 2022	Budget 2023	Budget 2024	Plan 2025	Plan 2026
Förskola					
Kommunal regi	1 472	1 480	1 365	1 355	1 316
Fristående regi	1 401	1 470	1 555	1 595	1 656
Annan kommun	33	40	40	40	48
Summa antal barn i förskola	2 906	2 990	2 960	2 990	3020

Volymer, antal	Utfall 2022	Budget 2023	Budget 2024	Plan 2025	Plan 2026
Pedagogisk omsorg					
Fristående regi	61	60	60	65	70
Kvälls-, natt- och helgomsorg	23	25	25	25	25
Summa pedagogisk omsorg	84	85	85	85	85
Fritidshem					
Kommunal regi	2 095	2 150	2 010	1 910	1 850
Fristående regi	811	825	998	1 135	1 225
Annan kommun	77	70	62	55	55
Summa Fritidshem	2 983	3 045	3 070	3 100	3 130
Grundskola (inkl. förskoleklass)					
Kommunal regi	4 921	5 065	4 827	4 647	4 550
Fristående regi	1 624	1 655	2 004	2 309	2 477
Annan kommun	116	120	119	119	118
Summa grundskola	6 661	6 840	6 950	7 075	7 145
Anpassad grundskola					
Kommunal regi	62	68	68	68	70
Fristående regi	21	26	26	26	28
Annan kommun	1	1	1	1	2
Summa anpassad grundskola	84	95	95	95	100
Summa elever 6–15 år	6 745	6 935	7 045	7 170	7 245

Befolkningsprognosen för antalet barn i åldersgrupperna 1–15 år har skrivits ned jämfört med föregående år. Antalet barn i åldern 1–5 år beräknas bli förhållandevis oförändrat jämfört med utfallet 2023, för att sedan öka marginellt fram till 2026. På kort sikt råder överkapacitet på förskoleplatser på flertalet orter i kommunen inklusive Norrtälje stad. Andelen barn i fristående förskolor förväntas öka under perioden.

Antalet elever i grundskoleålder ökar, men i långsammare takt än vad tidigare prognoser förutsåg. Även i grundskolan förväntas en ökning av andelen elever i fristående regi genom etableringen av Internationella Engelska skolan från hösten 2024, samt genom utökning av antalet platser vid Montessoriskolan vars nya skolbyggnad beräknas stå klar från hösten 2024.

Ökningen av antalet elever i anpassad grundskola har avstannat något och förväntas bli förhållandevis stabilt under de närmaste åren.

Bilagor

Bilaga 1 - Indikatorer

I denna bilaga redovisas samtliga indikatorer som nämnden arbetar med tillsammans med definition och källhänvisning.

Indikator (KF)	Ansvarig avdelning
1.1. En ekonomi i balans	
Budgetföljsamhet (grad av budgetavvikelse i % per nämnd)	Förvaltningskontor
Egen beskrivning: Källa: Ekonomisk redovisning. Mätintervall: Tre ggr per år.	
1.2. En effektiv verksamhet	
Elever i årskurs 9 som uppnått gymnasiebehörighet, kommunal huvudman, andel %	Skolchef grundskola
Egen beskrivning: Källa: KOLADA N15564 Mätintervall: 1 g per år v 39	
5.1. Minska användningen av fossila bränslen	
Andelen kg CO2e per kg inköpta livsmedel i skolverksamheten	Förvaltningskontor
Egen beskrivning: Källa: DKAB Mätintervall: 1 g per år Årsredovisning	
Matsvinn skolmåltider (kg)	Resultat och analys
Egen beskrivning: Källa: Egen mätning Mätintervall: 2 ggr per år, v 17 och v 46.	
7.1. Främja egenförsörjning och integration	
Andel inskrivna barn i förskolan	Skolchef förskola
Egen beskrivning: Källa: KOLADA N11800 Mätintervall: Delårsrapport 1 (värde för 2022 publiceras v 13 2023)	
4.1. Skapa förutsättningar för höjda kunskapsresultat	
Lärare (heltidstjänster) med lärarlegitimation och behörighet i minst ett ämne i grundskola åk 1–9, kommunala skolor, andel (%)	Skolchef grundskola
Egen beskrivning: Källa: KOLADA N15814 Mätintervall: 1 g per år v 14, 2024, delårsrapport 2 föregående år.	
Lärare med pedagogisk högskoleexamen i anpassad grundskola, lägeskommun, andel (%)	Skolchef grundskola
Egen beskrivning: KOLADA N18710. Mätintervall årligen. Publiceras v13, 2024 för året 2023.	
Andel elever som anser att man kan arbeta i lugn och ro på lektionerna, kommunala skolor	Skolchef grundskola
Egen beskrivning: Källa: Norrtäljeenkäten Mätintervall: 1 g per år delårsrapport 1. Årskurserna 3, 6 och 9.	
Andel elever som tycker att skolarbete stimulerar elevens lust att lära mer	Skolchef grundskola
Egen beskrivning: Källa: Norrtäljeenkäten Mätintervall: 1 g per år, delårsrapport 1	
Heltidstjänster i förskolan med förskollärlärolegitimation, kommunal regi, andel (%)	Skolchef förskola

Indikator (KF)	Ansvarig avdelning
Egen beskrivning: KOLADA N11810. Publiceras v 16 2024 för år 2023.	
4.2. Öka tryggheten och trivseln i skolan	
Andel föräldrar som tycker att deras barn är trygga i förskolan, kommunala förskolor	Skolchef förskola
Egen beskrivning: Källa: Norrtäljeenkäten Mätintervall: 1 g per år, delårsrapport 1.	
Andel elever som känner sig trygga i skolan, kommunala skolor	Skolchef grundskola
Egen beskrivning: Källa: Norrtäljeenkäten Mätintervall: 1 g per år, delårsrapport 1	
Andel föräldrar som tycker att deras barn är trygga i anpassad grundskola	Skolchef grundskola
Egen beskrivning: Källa: Norrtäljeenkäten Mätintervall: 1 g per år, delårsrapport 1	
4.3. Skapa en stödjande, uppmuntrande läromiljö	
Mina lärare hjälper mig i skolarbetet om jag behöver det	Skolchef grundskola
Egen beskrivning: Källa: Norrtäljeenkäten Mätintervall: 1 g per år, delårsrapport 1. Årskurs 3,6 och 9.	
Andel elever som anser att deras synpunkter tas tillvara	Skolchef grundskola
Egen beskrivning: Källa: Norrtäljeenkäten Mätintervall: 1 g per år, delårsrapport 1. Årskurserna 3,6 och 9.	
Min skola arbetar aktivt med att förebygga kränkande behandling	Skolchef grundskola
Egen beskrivning: Källa: Norrtäljeenkäten Mätintervall: 1 g per år, delårsrapport 1. Endast elever i högstadiet.	

Indikator (Nämnd)	Ansvarig avdelning
4.2. Öka tryggheten och trivseln i skolan	
Andel (%) skolor som använder förväntansdokument	Skolchef grundskola
Egen beskrivning: Egen mätning inför delår 1 och 2.	

Bilaga 2 - Nämndens system

- Edlevo BSN (har även en e-tjänst och en app)
- Edlevo UN (har även en app)
- Optiplan skolplacering med webbtjänst (?)
- Optiplan skolskjuts
- UEDB
- Skola 24
- Unikum
- Tempus
- Prorenata
- Welib
- Samverka.nu
- Exam.net
- ILT Education (inläsningstjänst)
- Hypergene - Skolmodulen
- Skolmaten
- FOODIX
- Livsmedelsdatabas
- Lexia (blir lexia2.0 i oktober)
- Claropaketet Svensk talteknologi
- Spellright och stavarex /Skriva text (oribi)
- Landguiden
- Matteappen
- SLI Filmer)
- DNP – Nya systemet
- Widget online kommunlicens
- Microsoft 365 skola
- Hårdvara och teknik
- Appar