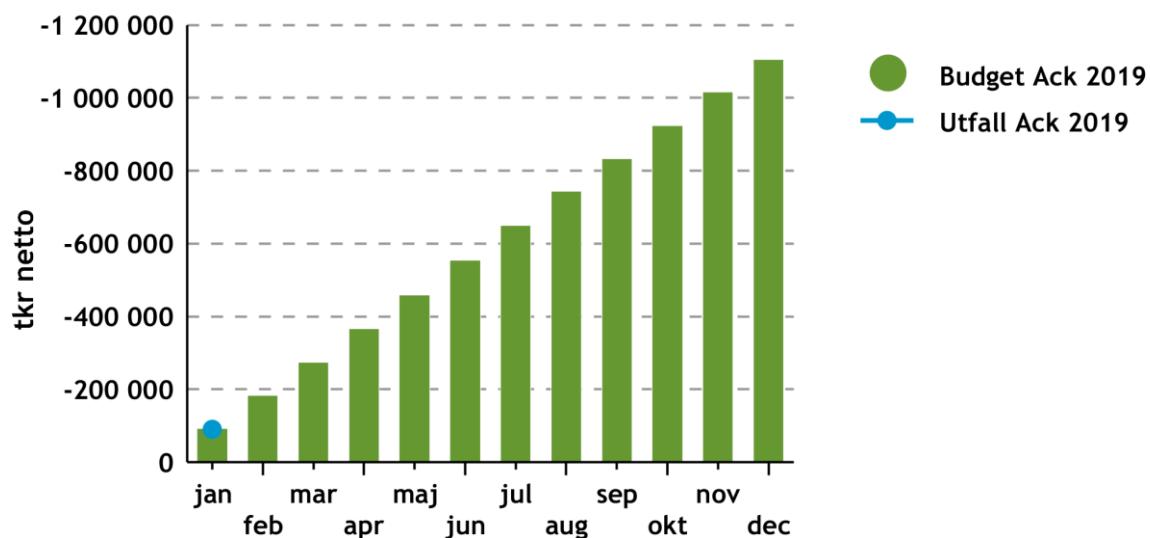




Månadsrapport December/Prel

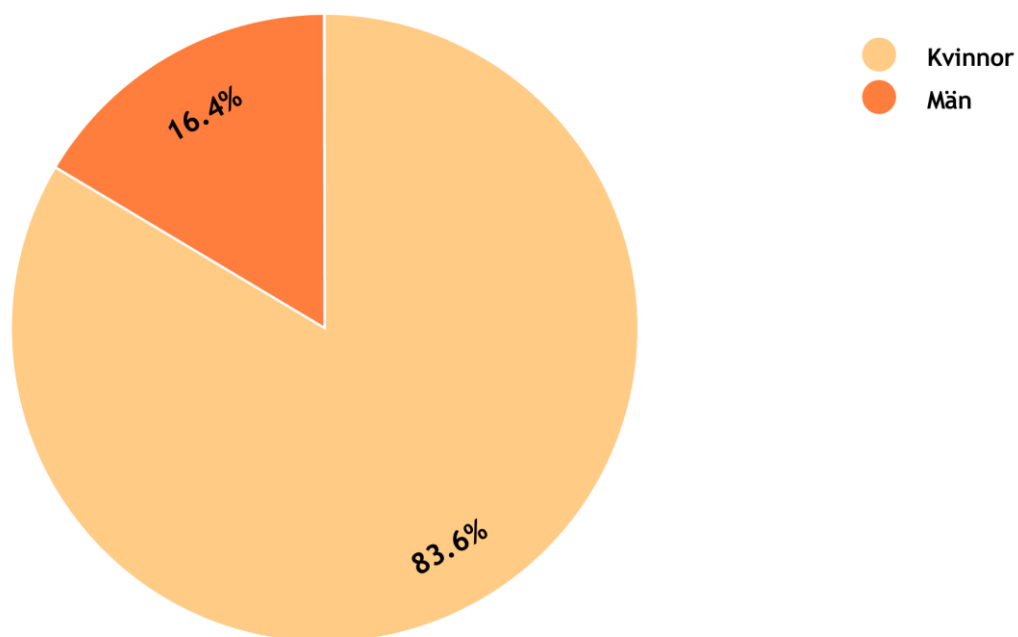
Status: Klar Rapportperiod: 2019-12-31 Organisation: Barn och skolnämnd

Budget och utfall



Könsfördelning

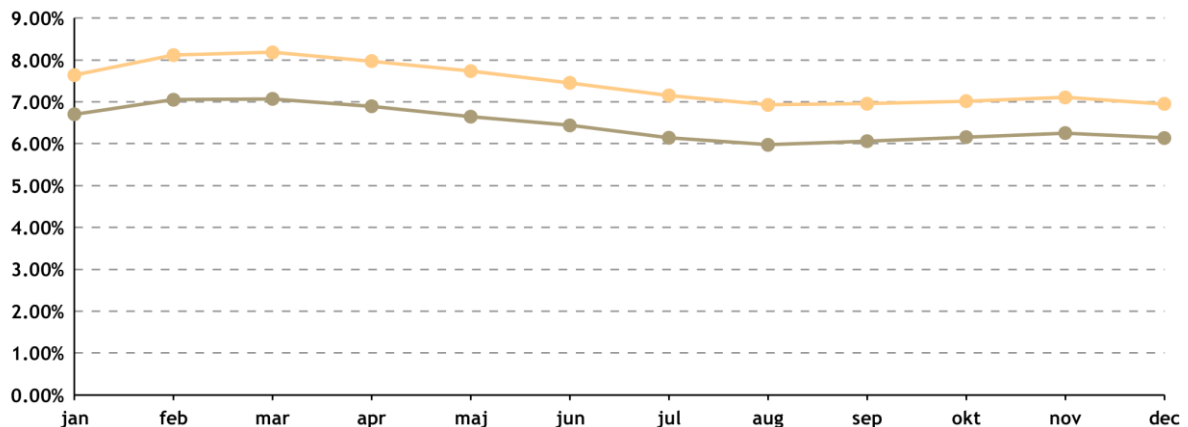
År: 2019 Period: December Ansvar: 6 Barn- och Skolnämnd Verksamhet: Alla verksamheter
Syssetningsgrupp: Månadsavlönade Anställningsform: Alla anställningsformer Avtal: Alla
exklusive förtroendevalda



Andel personer

Sjukfrånvaro i %

År: 2019 Period: December Syssestättungsgrupp: Månadsavlönade Anställningsform: Alla anställningsformer Verksamhet: Alla verksamheter Ålder: Åldersintervall



Sammanfattande analys

Barn- och skolnämnden har i verksamhetsplan 2019-21 beslutat om ett antal uppdrag till barn- och utbildningskontoret som utgör en del av kommunens övergripande utvecklingsprogram. Här följer ett urval av det förvaltningen arbetat med under 2019:

- Uppdatering av lokalförsörjningsplan för Barn- och Skolnämndens verksamheter.
- Nya riktlinjer för måltidsverksamheten.
- Inrätta finskspråkig förskoleverksamhet i Norrtälje tätort.
- Överföring av den frivilliga kultur- och musikskoleverksamheten till Kultur- och fritidsnämnden från 2020.
- Nytt skolutvecklingsprogram för perioden 2020-2023.

Med förändrat arbetssätt och introduktion av lärarassistenter har ett drygt tjugotal tjänster berörts inom grundskolan.

Nya regler för placering i förskoleverksamhet samt nya riktlinjer för barnomsorg på obekvämtid håller på att tas fram, som ger en tydligare bild för våra invånare. En kartläggning av kompetenser hos barnskötare har genomförts, som i nästa steg skall leda till validering av kunskaper och individuella utbildningsplaner. Våra barnskötare är mycket viktiga för genomförandet av den nya läroplanen för förskolan.

För varje skola och förskola finns lokala analyser och styrkort som skall medge anpassningar av organisation och kostnadsnivåer utifrån lokala förutsättningar.

Ekonomi

Resultaträkning, tkr

Ansvar: 6 Barn- och Skolnämnd

Konto	Budget 2019	Utfall 2019	Avvikelse	Avvikelse i %	Utfall 2018
Intäkter	93 400	156 053	62 654	67.1%	139 504
Kostnader	-1 199 099	-1 269 458	-70 358	5.9%	-1 223 349
Summa Netto	-1 105 700	-1 113 404	-7 705	0.7%	-1 083 845

Årets utfall visar en negativ avvikelse gentemot budget med 7,7 mkr jämfört med de 11 mkr vi hade i delårsrapporten i våras. Prognosen i höstens delårsrapport indikerade att resultatet skulle kunna komma att landa på budgetnivå men det var för optimistiskt. Förvaltningens aktiviteter för att reducera personalkostnaderna såg under tidiga hösten ut att ge resultat men har trots allt inte visat effekter under senare delen av hösten. Det finns problem med att takta personalkostnaderna i budgeten utifrån hur verksamheten bedrivs.

Investeringar

Investeringarna inom BoS har inte varit koordinerade på ett tillfredsställande sätt. Nu har BoS-kontoret identifierat behov av nya riktlinjer och processer för att styra upp vad tilldelade investeringsmedel ska användas till. Efter ett investeringsstopp under sista kvartalet lyckades vi nästan hålla de totala ersättningsinvesteringarna inom ramen.

Behovet av möbler, inredning och utrustning för nya Bålbroskolan i Rimbo och till nya förskolan i Hallstavik har godkänts av KF utanför BSN's ram. Inköpen är gjorda och leveranserna har kommit till skolan i tid för nya terminens öppnande. All fakturor kommer dock inte bokas under 2019 utan några kommer sent in och kommer belasta 2020.

Ansvar: 6 Barn- och Skolnämnd **Investering:** Investering **Projekt:** Investeringsprojekt

Konto	Budget 2019	Utfall 2019	Avvikelse	Avvikelse i %	Utfall 2018
Kostnader	-5 000	-5 340	-5 340		-5 627
Summa Netto	-5 000	-5 340	-5 340		-5 627

Verksamhet, tkr

Ansvar: 6 Barn- och Skolnämnd

	2019					2018
	Intäkter	Kostnader	Netto	Budget	Avvikelse	Netto
Alla verksamheter	989 698	-2 103 102	-1 113 404	-1 105 700	-7 705	-1 083 845
100 Kommunledn och nämnder		-1 533	-1 533	-1 239	-294	-1 102
130 Övr politisk verksamhet		-301	-301	-281	-20	-276
315 Allmän kulturverks, övr		-150	-150	-180	30	-150
330 Musikskolan/Kulturskolan	12 234	-28 457	-16 223	-15 640	-583	-17 132
400 Öppen förskola	420	-1 046	-626	-420	-206	-848
407 Förskola	298 715	-656 315	-357 600	-356 050	-1 550	-349 469
412 Pedagogisk omsorg	2 522	-10 922	-8 401	-8 890	489	-8 697
425 Fritidshem	95 213	-151 683	-56 470	-60 750	4 280	-54 524
435 Förskoleklass	37 986	-82 282	-44 296	-47 030	2 734	-45 271
440 Grundskola	527 032	-1 111 010	-583 978	-579 200	-4 778	-568 054
443 Grundskola Sär	12 566	-36 537	-23 971	-22 320	-1 651	-22 695
610 Sysselsättningsåtgärder	1 922	-2 771	-850	0	-850	-878
926 Verksamhetsstöd	1 088	-20 094	-19 005	-13 700	-5 305	-14 750

Trots stora avvikelser på både intäktssidan och kostnadssidan så ser den totala avvikelsen inte så stor ut, eftersom de balanserar ut varandra. Det är främst den tidigare riktlinjen att statsbidrag inte får räknas hem innan de har betalats ut som förklarar intäktsavvikelsen. På kostnadssidan är det främst personalkostnaderna som dragit iväg. Aktiviteter har gjorts för att säkerställa en lägre kostnadsnivå. Det betyder personalreduceringar i både grundskole- och förskoleverksamheterna.

- Hos Förskoleverksamheten är det främst personalkostnaderna som är orsak till avvikelsen.
- Även hos Grundskoleverksamheten är det personalkostnaderna som är orsak.
- I det Gemensamma verksamhetsstödet hittar vi de odefinierade sparbetningen som inte realiserats.

Verksamhet i Egen regi, tkr

År: 2019 Ansvar: 612 Grundskolan i Egen regi Inklusive förvaltningsinterna

	2019				
	Intäkter	Kostnader	Netto	Budget	Avvikelse
Alla verksamheter	562 999	-564 835	-1 836	1	-1 836
407 Förskola	1 056	-9	1 047		1 047
425 Fritidshem	63 597	-60 595	3 001	0	3 001
435 Förskoleklass	32 451	-31 398	1 053	0	1 053
440 Grundskola	453 467	-458 243	-4 776	1	-4 777
443 Grundskola Sär	11 495	-13 054	-1 560	0	-1 560
610 Sysselsättningsåtgärder	934	-1 535	-601	0	-601

År: 2019 Ansvar: 613 Förskolan i Egen regi Inklusive förvaltningsinterna

	2019				
	Intäkter	Kostnader	Netto	Budget	Avvikelse
Alla verksamheter	231 684	-234 582	-2 898	1	-2 899
400 Öppen förskola	420	-626	-206	0	-206
407 Förskola	230 010	-232 616	-2 606	1	-2 606
412 Pedagogisk omsorg		-98	-98	0	-98
425 Fritidshem		-10	-10		-10
440 Grundskola		3	3		3
443 Grundskola Sär	266		266		266
610 Sysselsättningsåtgärder	988	-1 235	-247	0	-247

Övrig från verksamheten

Förskoleverksamhet

Norrtälje kommun ingår sedan 2012 i finskt förvaltningsområde. Det innebär att sverigefinnar i kommunen har rätt till förskoleverksamhet helt eller delvis på finska. En finskspråkig förskoleverksamhet har startats upp vid förskolan Vega i Norrtälje stad.

Förskoleklass, grundskola och grundsärskola

Norrtälje kommun tilldelades 14,7 mnkr i statsbidrag för ökad likvärdighet för 2019. Barn- och skolnämnden beslutade den 3 december 2018 om hur statsbidraget ska användas. Två nya resursklasser för elever i årskurs 7-9 startade i och med höstterminen 2019.

I april 2019 flyttade den centrala elevhälsan in i gemensamma lokaler vid Campus området. Det innebär att alla kompetenser inom elevhälsan samlats under samma tak. Elevhälsan har förstärkts med flera kompetenser. Ett särskilt fokus framåt är att förebygga psykisk ohälsa hos eleverna

Skolformsövergripande

En viktig del i att ge varje barn rätt förutsättningar för att lyckas i skolan är goda möjligheter till särskilt stöd och satsningen på NPF -säkra skolmiljöer fortsatt även under året.