

# Verksamhetsplan 2023–2025

Version 2023-02-13

Barn och skolnämnd

NORRTÄLJE  
KOMMUN



# Innehåll

Vision och Värdegrund .....	2
Nämndens verksamhetsidé och verksamhetsområde .....	4
Nämndens inriktning 2023.....	5
Nämndens förutsättningar 2023 .....	6
Organisation och ledningsstruktur.....	7
Styrdokument av särskild betydelse.....	9
Norrtälje kommun som arbetsgivare .....	10
Mål, indikatorer och uppdrag.....	11
Målområde 1: Norrtälje kommun ska ha en sund och hållbar ekonomi i balans .....	11
Målområde 2: Norrtälje ska vara en landsbygdsvänlig och serviceinriktad kommun – som sätter invånaren först.....	14
Målområde 3: Norrtälje ska vara en trygg kommun – både i vardag och kris.....	17
Målområde 4: Norrtälje kommun ska vara en kunskapsinriktad skolkommun där barn och unga rustas väl för framtiden och ges möjlighet att nå sin fulla potential .....	18
Målområde 5: Norrtälje ska förvaltas och utvecklas på ett miljö- och klimatmässigt hållbart sätt.....	26
Målområde 6: Norrtälje kommun ska vara en sammanhållen och företagsvänlig kommun där människor utvecklas och entreprenadskap utvecklas.....	27
Målområde 7: Norrtälje kommun ska vara en inkluderande kommun som främjar människors egenmakt, livskvalitet och egenförsörjning .....	27
Ekonomi.....	29
Driftredovisning.....	29
Ekonomiska förändringar .....	29
Driftredovisning per verksamhet.....	31
Nämndens investeringar .....	32
Volymer .....	32
Riskanalys .....	34
Kommande upphandlingar .....	35

# Vision och Värdegrund

## Vår vision: GLOBAL LIVSSTIL, LOKALT LIV

Norrtälje har en vision om framtiden. Det är en vision både för Norrtälje som kommun och för kommunkoncernens organisation. Den pekar ut färdriktningen för vårt agerande på kort och lång sikt i vår strävan att skapa attraktionskraft, tillväxt och en kommun som ger möjlighet för alla invånare att leva det liv var och en vill leva. Alla kan och får vara med och bidra till utvecklingen.

## Frihet: Ditt sätt att leva

I Norrtälje kommun har du gott om svängrum att förverkliga dina drömmar, i såväl arbete som fritid. Här möter lugnet i naturen pulsen från Stockholm en spontanresa bort. Lev ut din frihet på stora ytor eller i liten vrå.

## Förtroende: Trygghet på dina villkor

I Norrtälje kommun är alla välkomna. Tillsammans utgör vi en stadig grund att stå på, där du har chansen att forma ditt eget liv, oavsett vem du är. Här finns mycket plats och många möjligheter.

## Framtid: Hållbar tillväxt i attraktiv miljö

Norrtälje är en kommun med gamla traditioner och nya idéer. Vi tar tillvara de historiska rötterna med blicken vänd framåt. Vi är driftiga och utvecklar vår framtid genom en levande vardag och hållbar utveckling av stad och landsbygd.

## Vår värdegrund

Värdegrunden är en viktig och avgörande del i arbetet med en hållbar styrning av kommunen. Den beskriver hur vi ser på dem som är berörda av vår verksamhet, den ger också uttryck för vår människosyn, vårt förhållningssätt och hur vi ständigt har kvalitet och effektivitet i fokus. Höga krav ställs på kommunen när det gäller dialog med invånare, individanpassning, externa kontakter, hög kvalitet och god service på de tjänster kommunen levererar. Denna utveckling kommer med all säkerhet att öka i takt med att nya generationer växer upp. I detta sammanhang är det viktigt att Norrtälje kommun utvecklar hela sin organisations förmåga att möta de växande behoven och förväntningarna. Grunden för detta är den vision och de värden som kommunen ska vila på.

## Invånaren först

Vi arbetar för invånaren. I Norrtälje kommun är vi lyhörda för möjligheter och lösningar som möter invånarens behov.

Det innebär att:

- vi alltid ska tänka vilket värde det ger för invånaren.
- vi har en tydlig, tillgänglig och transparent kommunikation.
- vi har ett professionellt, prestigelöst och gott bemötande.
- vi skapar tillit genom hög kvalitet i våra verksamheter.

### Allas lika värde

Alla bemöts och behandlas lika och på ett respektfullt och professionellt sätt. Alla har olika förutsättningar men lika värde. I Norrtälje kommun respekterar vi alla individer oavsett kön, könsidentitet eller könsuttryck, ålder, etnicitet, religion, funktionsnedsättning och sexuell läggning.

Det innebär att:

- vi har ett inkluderande förhållningssätt där alla ges samma möjligheter.
- vi arbetar aktivt för att alla ska uppleva en rättvis behandling.
- vi ser olikheter som en tillgång och styrka
- vi tänker och agerar ur ett jämställdhetsperspektiv.

### Höga förväntningar

Vi har höga förväntningar på såväl medarbetare som invånare. I Norrtälje kommun kan du förvänta dig en verksamhet med tydliga mål som möjliggör ett samhälle som är hållbart för framtiden.

Det innebär att:

- vi utgår från att alla kan och att alla vill.
- vi tar till vara på och skapar förutsättningar för kreativitet och uppmuntrar utveckling.
- vi ställer krav och erbjuder utmaningar.
- vi har en tillåtande attityd.

## Nämndens verksamhetsidé och verksamhetsområde

Barn- och skolnämndens uppdrag är att leda, styra och utveckla verksamheten inom förskola, fritidshem, förskoleklass, grundskola, grundsärskola (fortsättningsvis benämnd anpassad grundskola då grundsärskolan byter namn från och med den 2 juli 2023) samt annan pedagogisk omsorg som erbjuds i stället för förskola och fritidshem. Barn- och skolnämnden fullgör Norrtälje kommuns uppgift som huvudman för de kommunala förskolorna och skolorna. Som huvudman ska nämnden följa upp verksamheten och fatta beslut hur den kommunala verksamheten ska organiseras, och hur resurserna ska fördelas inom respektive verksamhet. Barn- och skolnämnden fullgör även kommunens uppgift som utbudsansvarig, bidragsgivare till fristående verksamhet, samt som tillsynsmyndighet för den fristående verksamhet som kommunen enligt skollagen ska utöva tillsyn över. I denna uppgift ingår att godkänna enskilda som huvudmän för förskola, och besluta om rätt till bidrag för annan pedagogisk omsorg som erbjuds i stället för förskola och fritidshem.

Kommunens uppdrag att genomföra de nationellt beslutade utbildningar inom kommunens ansvarsområden, utifrån skollag och andra styrande dokument, är mycket omfattande. För att kunna erbjuda barn- och elever en utbildning med hög kvalitet behöver barn- och skolnämnden fortsatt fokusera på sitt kärnuppdrag. Utifrån kärnuppdraget behöver nämnden samverka med andra nämnder som stödjer verksamheten med olika stödfunktioner såsom it, fastigheter, lokalvård samt trygghet och säkerhet som bedrivs under kommunstyrelsens regi, men också andra nämnder som socialnämnden och kultur och fritidsnämnden. En attraktiv förskola och skola har utöver kompetent personal också tillgång till lokaler som underhålls regelbundet, anpassas efter verksamheten, och som inte begränsar kvaliteten på utbildningen. I en förskola och skola med goda förutsättningar gällande lärmiljöerna får personalen möjlighet att bedriva en verksamhet med hög kvalitet.

Verksamheten omfattar ca 3000 barn 1–5 år inskrivna i förskoleverksamhet, och ca 7 000 elever i de obligatoriska skolformerna förskoleklass, grundskola och anpassad grundskola, varav ca 3 000 också är inskrivna i fritidshemsverksamhet. Ca 50 procent av barnen i förskoleverksamheten går i fristående förskola. I Norrtälje kommun är huvudman för 30 förskoleenheter och 24 skolenheter. Kommunen har också 40 fristående förskolor, 8 fristående verksamheter som bedriver pedagogisk omsorg och 10 fristående skolenheter. Ca 24 procent av eleverna i de obligatoriska skolformerna (förskoleklass, grundskola och anpassad grundskola) går i fristående skola.

## Nämndens inriktning 2023

Barn- och skolnämndens uppdrag är att säkerställa att alla barn och elever erbjuds en likvärdig utbildning med hög kvalitet utifrån nationellt beslutade mål. Nämnden ska ge förskolor och skolor transparenta och konkurrensneutrala förutsättningar att fullgöra det nationella uppdrag som ålagts huvudmannen. Det innebär att fördela resurser utifrån barnen och elevernas olika förutsättningar och behov samt ta beslut som skapar förutsättningar för likvärdig utbildning.

Inriktningen för barn- och skolnämndens verksamheter under perioden är fortsatt fokus på att skapa förutsättningar för höjda kunskapsresultat, ökad trygghet och trivsel i skolan, och en stödjande och uppmuntrande skolmiljö. Grunden för arbetet är ett systematiskt kvalitetsarbete och utveckling av elevhälsan och andra stödfunktioner. En förutsättning för att lyckas med kärnuppdraget är en ekonomi i balans. För detta krävs en transparent, förutsägbar och accepterad resursfördelningsmodell, och en effektiv användning av kommunens resurser i form av personal och lokaler. Det krävs också en tillförlitlig uppföljning av ekonomi och verksamhet.

Barn- och skolnämnden har identifierat flera kritiska framgångsfaktorer för att kunna erbjuda alla inskrivna barn och elever en utbildning av hög kvalitet utifrån de nationella målen:

- behörig personal med goda kunskaper om det nationella uppdraget,
- ledningsstrukturer som bidrar till personalens möjligheter att genomföra respektive utbildningar,
- goda lärmiljöer både ute och inne,
- samt ett välorganiserat systematiskt kvalitetsarbete som utgår från det nationella uppdraget på samtliga ansvarsnivåer.

Förutom kärnuppdraget och en ekonomi i balans ska nämnden även bidra till kommunens övriga övergripande mål, det vill säga att minska användningen av fossila bränslen, ta vara på digitaliseringens möjligheter och erbjuda en hög kommunal servicenivå.

## Nämndens förutsättningar 2023

De senaste årens coronapandemi har inneburit och innebar inledningsvis 2022 mycket stora påfrestningar på barn- och skolnämndens verksamheter utifrån såväl arbetsmiljö, pedagogiskt och ekonomiskt perspektiv. Personalen tvingades att ställa om arbetssätt, och var på många håll hårt ansträngd. Pandemins effekter avseende påverkan på chefer, medarbetare, barn och elevers arbetsprestation, resultat och mående kommer att behöva bevakas även fortsättningsvis inom ramen för det systematiska kvalitetsarbetet under 2023.

Barn- och skolnämnden redovisade 2022 för första gången på många år ett positivt resultat, både för nämnden som helhet, och för verksamheten i egen regi. Delvis har resultatet påverkats av tillfälliga statliga Coronastöd, men också av de åtgärder för en ekonomi i balans som genomförts under 2021 och 2022. Trots det kommer det att vara en stor utmaning att bedriva en effektiv verksamhet med en ekonomi i balans kommande år, inte minst till följd av rådande konjunktur- och omvärldsläge.

Antalet barn och elever i Norrtälje kommun fortsätter att öka, men ökningstakten är nedskrivnen i förhållande till tidigare befolkningsprognoser. Enligt befolkningsprognosen förväntas antalet barn i förskoleålder öka med ca 170 barn fram till 2025. Antalet förskoleplatser i Norrtälje tätort har ökat med 140 platser under 2022, och ytterligare 62 platser från 2023 genom etablering av Jensen och Norlandia förskolor. Ytterligare en variabel som kan påverka är ny lagstiftning från juli 2023 som innebär att fler barn ska erbjudas plats i förskola genom aktivt uppsökande verksamhet. Plats i förskola ska reserveras för alla barn i åldersgruppen 3–5 år varje termin.

Antalet platser i grundskola och anpassad grundskola i framför allt Norrtälje tätort är fortsatt ansträngt. Skolinspektionens avslag i juli 2022 gällande Internationella Engelska Skolans ansökan om ca 600 skolplatser i tätorten påverkar antalet tillgängliga skolplatser till hösten 2023. Skolvalet inför läsåret 2023/24 kommer därför att noga bevakas för att eventuellt förbereda för nya paviljonglösningar i tätorten om det behövs för att alla elever ska kunna tas emot i tätorten hösten 2023.

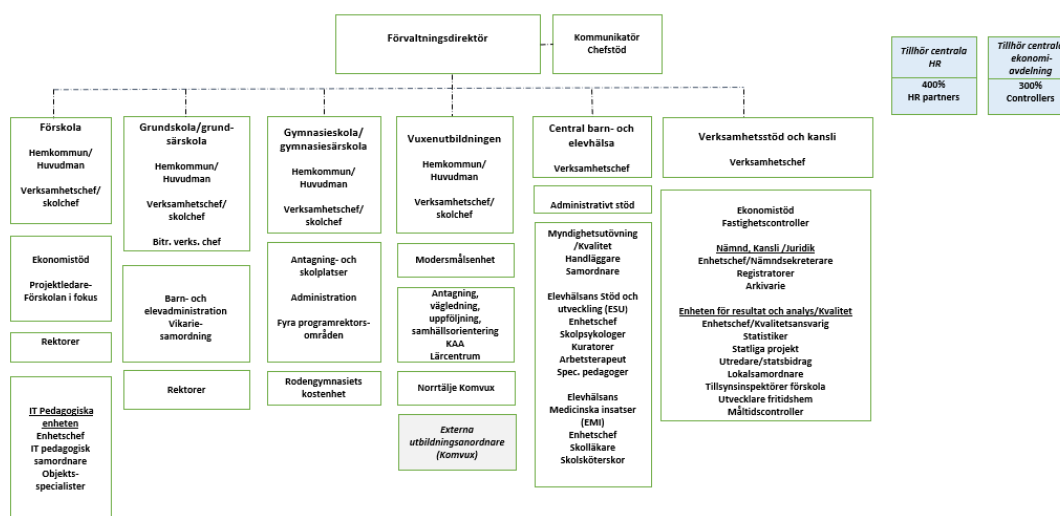
Barn- och elevökningen sker inte proportionellt i kommunens olika delar. Flera skolor har bristande underhåll och uppfyller inte helt kraven för modern lärmiljö. För att komma till rätta med bristerna har barn- och skolnämnden beslutat om en operativ lokalresursplan (OLRP) för nämndens ansvarsområden. Flera åtgärder har identifierats i planen och återfinns som uppdrag i Kommunstyrelsens verksamhetsplan. Planen kommer att förnyas med ambitionen om att separera tillgång på platser utifrån volymer och lokalernas ändamålsenlighet.

Barn- och utbildningskontoret tog under 2022 fram förslag till en ny resursfördelningsmodell som är bättre anpassad till nya krav och i större utsträckning kompenserar för skolenheters olika socioekonomiska och geografiska förutsättningar. Förslaget kommer att behandlas av barn- och skolnämnden under våren 2023 och tillämpas fullt ut från år 2024.

Barn- och skolnämnden kommer att ha fortsatt fokus på det systematiska kvalitetsarbetet samt resultatuppföljning för att få hela styrkedjan att arbeta enligt styrprocessen. En utvärdering av nuvarande process genomfördes under första kvartalet 2022. Utifrån utvärderingen reviderades riktlinjerna och en utbildningsinsats har påbörjats som kommer att fortsätta under 2023.

Från och med den 1 juli 2022 infördes nya kursplaner och betygskriterier för grundskolan och anpassad grundskola. Kompetenshöjande insatser har genomförts för alla lärare för att de ska vara väl insatta i förändringarna, vilket fortsätter under 2023.

# Organisation och ledningsstruktur



Barn- och skolenämnden fullgör kommunens uppgift som skolhuvudman för de kommunala förskole- och skolenheterna. Vidare fullgör nämnden kommunens uppgift som tillsynsmyndighet för den fristående förskoleverksamheten och som beslutsfattare i de beslut som hemkommunen enligt skollagen ska fatta för alla barn- och elever i kommunen, till exempel beslut gällande elevers skolplikt, skolskjuts, tilläggsbelopp med mera. Kommunen är även finansiär och bidragsgivare till fristående huvudmän, och har det övergripande utbudsansvaret för förskola och skola i Norrtälje kommun.

Enligt skollagen ska en skolhuvudman organisera förskole- och skolverksamhet i förskole- och skolenheter. Det pedagogiska arbetet vid en förskole- eller skolenhet ska ledas och samordnas av en rektor som inte får benämnas på annat sätt. Ledningsansvaret får inte heller delas mellan flera personer. Skollagen pekar ut rektorn som beslutsfattare vad gäller hur förskole- eller skolenheten ska organiseras, och hur resurser ska fördelas utifrån barnens eller elevernas olika förutsättningar och behov. Vidare beslutar rektorn inom ett flertal andra områden som särskilt anges i skolförfattningarna. En förskole- eller skolenhet är en avgränsad byggnad där förskole- eller skolverksamhet bedrivs. En förskole- eller skolenhet kan bara ledas av en rektor, men en rektor kan vara rektor för flera förskole- eller skolenheter.

Inom barn- och skolenämndens verksamheter leds de kommunala rektorerna av en verksamhetschef för respektive skolform som organisatoriskt är placerad vid centrala barn- och utbildningskontoret som utgör gemensamt förvaltningskontor för barn- och skolenämnden och utbildningsnämnden. Verksamhetschefen är även skolchef för respektive verksamhet. Varje skolhuvudman måste enligt skollagen utse en eller flera skolchefer vars uppgift är att hjälpa huvudmannen att se till att verksamheten följer de föreskrifter som gäller för utbildningen.

Utöver verksamhetschefen/skolchefen finns en verksamhetschef för barn- och elevhälsan. Rektor ansvarar för skolenhetens elevhälsoarbete. Elevhälsan är reglerad i skollagen och ska omfatta medicinska, psykologiska, psykosociala och specialpedagogiska insatser. Elevhälsan ska främst vara förebyggande och hälsofrämjande och elevernas utveckling mot målen ska stödjas.



Övriga stödfunktioner såsom ekonomicontrollers och HR-partners är organiserade under kommunstyrelsekontoret.

Förskole- och skolverksamheten i Norrtälje kommun omfattar per januari 2023.

- 70 förskolor, varav 30 kommunala och 40 fristående enheter.
- 8 fristående familjedaghem (pedagogisk omsorg).
- 3 verksamheter som bedriver kvälls-/ natt- och helgomsorg i Norrtälje tätort, Hallstavik och Gottröra.
- 32 grundskolor, varav 23 kommunala och 9 fristående skolenheter. Samtliga grundskolor med elever i årskurs F-6 erbjuder fritidshemsverksamhet.
- 2 grundsärskolor (anpassad grundskola), varav 1 kommunal och 1 fristående skolenhet.
- 1 öppen förskoleverksamhet (Hallstavik)

## Styrdokument av särskild betydelse

Barn- och skolnämndens verksamheter styrs i huvudsak av skollagen (2010:800) och skolförordningen med flera förordningar, läroplaner för de skolformer som barn- och skolnämnden enligt reglementet ansvarar för, samt av kommunfullmäktige och barn- och skolnämnden antagna reglementen, riktlinjer, regler och planer för olika delar av verksamheten. Barn- och skolnämnden antog i december 2021 Skolutvecklingsprogram för Norrtälje kommunala förskolor och skolor 2022–2025. Några av de viktigare interna riktlinjerna är:

- Riktlinjer för det systematiska kvalitetsarbetet i Norrtälje kommuns förskolor och skolor
- Riktlinjer för godkännande att bedriva fristående förskola och pedagogisk omsorg
- Riktlinjer för tillsyn av fristående förskola och pedagogisk omsorg
- Riktlinjer för skolskjuts
- Riktlinjer för skolval och skolplacering i förskoleklass och grundskola
- Riktlinjer för Norrtälje kommuns centrala barn- och elevhälsa
- Riktlinjer för måltider inom förskola, grundskola, grundsärskola och fritidshem
- Riktlinjer för ordnings- och trivselregler i grundskolan
- Regler för placering i förskola, pedagogisk omsorg och fritidshem
- Regler för utbetalning av grundbelopp och tilläggsbelopp för förskola, pedagogisk omsorg och fritidshem.

Vissa av styrdokumenterna gäller för kommunen som tillsynsmyndighet/finansiär/ "hemkommun", medan andra gäller för kommunen som skolhuvudman, d.v.s. för den verksamhet som bedrivs i kommunal regi.

Vidare omfattas skolverksamheten av arbetsmiljölagens bestämmelser och föreskrifter om kraven på en god arbetsmiljö för såväl elever som personal. Den medicinska delen av elevhälsan omfattas av hälso- och sjukvårdslagens bestämmelser som gäller för vårdgivare, måltidsverksamheten omfattas utöver skollagens krav på näringsriktiga skolmåltider även av livsmedelslagens bestämmelser för att säkerställa hög skyddsnivå när det gäller livsmedel och livsmedelsproduktion, med mera.

## Norrtälje kommun som arbetsgivare

Norrtälje kommun ska vara en attraktiv arbetsgivare där medarbetare och chefer är stolta över sitt samhällsuppdrag. Organisationen ska präglas av tillit till varandra och en tydlig ansvarskultur, främja utveckling och möjliggöra förändring.

Varje medarbetares fulla potential ska tas tillvara genom att främja innovation och mod att prova nya arbetssätt och arbetsuppgifter. Norrtälje kommuns arbetsplatser ska arbeta aktivt för att skapa en hållbar arbetsmiljö som bidrar till hög frisknärvaro och låga sjuktal. Som en del i det arbetet kommer varje enhet få i uppdrag att ta fram en handlingsplan för hur de ska sänka sjukfrånvaron.

Genom förebyggande insatser och uppföljningar avseende sjukfrånvaron inom de olika verksamheterna skall arbetsgivaren arbeta för att sänka sjukfrånvaron och främja balans mellan arbete och fritid och det uppmanas till hälsofrämjande insatser.

Under pandemin har sjukfrånvaron varit svår att följa upp då restriktioner och rekommendationer om hemmavistelse vid symptom har påverkat statistiken. Nämndens verksamheter kommer under 2023 att arbeta utifrån god och attraktiv arbetsgivare, där uppföljning av sjukfrånvaro är en del.

Insatser som riktar in sig på en förbättrad arbetsmiljö skapar bättre förutsättningar till sänkt sjukfrånvaro, minskade kostnader, ett godare arbetsliv för medarbetare och en bättre serviceleverans till invånare.

Det ska bedrivas ett kompetensförsörjningsarbete som på kort och lång sikt uppfyller behoven i relation till den demografiska utvecklingen som Norrtälje kommun står inför. En plan för kompetensförsörjning kommer att tas fram under 2023.

Ordning och reda i verksamheten med fokus på kärnuppdraget undervisning, tydliga och höga förväntningar på chefer och medarbetare, barn, elever och vårdnadshavare är framgångsfaktorer till att vara en attraktiv arbetsgivare. Genom gemensamma regler och förhållningssätt, tillit och förtroendefulla relationer tas gemensamt ansvar för varandra och verksamheten. Det skapar trygghet för de anställda.

För att öka tryggheten i våra verksamheter har en övergripande plan vid hot och våld tagits fram, den kommer att implementeras i verksamheterna under året.

# Mål, indikatorer och uppdrag

## Målområde 1: Norrtälje kommun ska ha en sund och hållbar ekonomi i balans

Ambitionsnivå 2030: Norrtälje kommun ska ha en stärkt ekonomi som skapar maximal nytta för invånarna.

---

### Inriktningsmål

---

1.1 En ekonomi i balans

1.2 En effektiv verksamhet

---

### Nämndens bidrag till en positiv utveckling av målområde 1 och uppfyllelse av tillhörande inriktningsmål

Barn- och skolnämndens resurser ska användas på ett sätt som ger alla barn och elever i kommunen tillgång till en likvärdig utbildning av hög kvalitet samtidigt som resurserna används ansvarsfullt och effektivt.

Detta kan uppnås med en förskole- och skolorganisation som möjliggör effektiva undervisningsgrupper i moderna och ändamålsenliga skollokaler, en väl genomtänkt resursfördelningsmodell och med fokus på de utvecklingsområden som identifieras inom ramen för det systematiska kvalitetsarbetet. Viktiga verktyg utgörs av den operativa lokalresursplanen (OLRP) och nämndens riktlinjer för systematiskt kvalitetsarbete.

Barn- och skolnämnden ska samtidigt fullgöra kommunens s.k. "utbudsansvar" vilket handlar om att säkerställa en förskole- och skolorganisation som utifrån såväl geografiska som demografiska förutsättningar beaktar vad som är ändamålsenligt ur kommunikationssynpunkt för barn, elever och vårdnadshavare. Kommunen måste alltid ha beredskap att ta emot alla elever som är folkbokförda i kommunen och som önskar skolplacering i någon av kommunens skolor. Det gör att det inte är möjligt att fullt ut organisera verksamheten i effektiva barn -och undervisningsgrupper på alla kommunala skolor utifrån var familjer är bosatta, och var de önskar förskole- och skolplacering. Kommunala skolenheters organisation planeras i samband med budgetläggning och utifrån befolkningsprognos. Därefter kan organisationens förutsättningar förändras under innevarande budgetår till följd av ovanstående. Det kommunala ansvaret kräver en viss och rimlig överkapacitet, vilket skapar merkostnader över tid. Hälften av de kommunala skolorna bedöms inte ha förutsättningar till effektiva undervisningsgrupper och det är framför allt skolorna utanför tätorterna. Kommunen måste också vara rustad för att andelen elever i kommunal regi minskar vilket innebär ökade lokalkostnader per elev.

Det är därför angeläget att den nya resursfördelningsmodellen, som är bättre anpassad till nya krav och i större utsträckning kompenserar för skolenheters olika socioekonomiska och geografiska förutsättningar fastställs och tillämpas som grund för resursfördelningen.

För att använda resurserna på ett effektivt sätt och för att utveckla kvaliteten krävs ett övergripande, långsiktigt och strategiskt arbete med förskole- och skolstrukturen i kommunen.

### Indikatorer till inriktningsmål en ekonomi i balans

Indikator (KF)	Utfall 2021	Prognos 2022	Mål 2022	Mål 2023	Mål 2024	Mål 2025
Budgetföljsamhet (grad av budgetavvikelse i % per nämnd)	-0,9%	1,4%	0,0%	0,0%	0,0%	0,0%

### Nämndens initiativ till inriktningsmål en ekonomi i balans

*Ta fram nämndspecifika rutiner och riktlinjer avseende barn- och skolnämndens ekonomistyrning*

Uppdraget lämnades vid barn- och skolnämndens sammanträde den 7 juni 2021 § 63 i samband med ärende "Yttrande över revisionsrapport Ekonomistyrning skola 2020".

Riktlinjerna ska kopplas till kommunens reglemente för driftbudget och investeringsprojekt i Norrtälje kommun samt styrmodell för Norrtälje kommun. Rutiner ska dokumenteras i Skolfyren.

Ansvarig avdelning	Slutdatum
Förvaltningskontor	2023-10-31

Åtgärd	Ansvarig avdelning	Ansvarig	Slutdatum
Upprätta riktlinjer för ekonomistyrning	Förvaltningskontor	Agneta Brus	2023-10-31

### Indikatorer till inriktningsmål en effektiv verksamhet

Indikator (KF)	Utfall 2021	Prognos 2022	Mål 2022	Mål 2023	Mål 2024	Mål 2025
Elever i årskurs 9 som uppnått gymnasiebehörighet, huvudman, andel %	86,3%	83,9%	87,5%	87,0%	88,0%	88,0%
Andel av kostnad som går till undervisning, elevhälsa och läromedel	62,60%	63,30%	63,30%	64,00%	65,00%	66,00%
Kvalitetsindex förskola	36		51	51	51	51
Kvalitetsindex kommunal grundskola F-9	53		53	55	55	55
Resursindex, förskola	51		53	54	55	56
Resursindex, kommunal grundskola F-9	56		56	57	57	57

## Nämndens initiativ till inriktningsmål en effektiv verksamhet

### *Översyn riktlinjer för skolskjuts*

Kvarvarande uppdrag från VP 2021–23. Nämnden har ett ansvar att säkerställa en skolorganisation utifrån såväl geografiska som demografiska förutsättningar som beaktar vad som är ändamålsenligt ur kommunikations-synpunkt för barn, elever och vårdnadshavare. Initiativet innebär att BOU har i uppdrag att utreda konsekvenser av förändrade avståndsgränser, maxtak för väntetider och restider med mera samt eventuell ersättning vid utebliven eller försenad skolskjuts.

Ansvarig avdelning	Slutdatum
Förvaltningskontor	2023-11-30

Åtgärd	Ansvarig avdelning	Slutdatum
Tillsätta utredning för översyn av skolskjuts	Förvaltningskontor	2023-06-30

### *Ta fram och presentera förslag till ny resursfördelningsmodell*

Ny resursfördelningsmodell för samtliga skolformer ska tas fram och redovisas för barn- och skolnämnden under första halvåret 2023.

Ansvarig avdelning	Slutdatum
Förvaltningskontor	2023-06-30

Åtgärd	Ansvarig avdelning	Slutdatum
Redovisa förslag till ny resursfördelningsmodell	Förvaltningskontor	2023-06-30

## Nämndens verksamhetsmål, åtgärder och indikatorer till inriktningsmål en effektiv verksamhet

### *Nämnden ska arbeta för att bli en attraktiv arbetsgivare*

Norrtälje kommun ska vara en attraktiv arbetsgivare där medarbetare och chefer är stolta över sitt samhällsuppdrag. Genom förebyggande insatser och uppföljningar avseende sjukfrånvaron inom de olika verksamheterna skall arbetsgivaren arbeta för att sänka sjukfrånvaron.

Det ska bedrivas ett kompetensförsörjningsarbete som på kort och lång sikt uppfyller behoven i relation till den demografiska utvecklingen som Norrtälje kommun står inför. En plan för kompetensförsörjning kommer att tas fram under 2023.

Åtgärd	Ansvarig avdelning	Slutdatum
Handlingsplan ska upprättas för att minska sjukfrånvaron	Förvaltningskontor	2023-06-30
En kompetensförsörjningsplan ska tas fram för förskolan och skolans verksamheter	Förvaltningskontor	2023-06-30

Indikator Verksamhetsmål (Nämnd)	Ansvarig avdelning	Utfall 2021	Prognos 2022	Mål 2022	Mål 2023	Mål 2024	Mål 2025
Sjukfrånvaro	Förvaltningskontor	9,24%	8,93%		8,4	7,9	7,4

## Målområde 2: Norrtälje ska vara en landsbygdsvänlig och serviceinriktad kommun – som sätter invånaren först

Ambitionsnivå 2030: Norrtälje kommun ska vara Sveriges populäraste skärgårds- och landsbygdskommun som främjar demokratisk delaktighet och samhörighet.

### Inriktningsmål

- 2.1 Säkerställa att invånare och företag får snabb återkoppling och positivt bemötande i alla sina kontakter med kommunen
- 2.2 Ta vara på digitaliseringens möjligheter i kontakten med invånare och företag
- 2.3 Införa tjänstegarantier i Norrtälje kommuns verksamheter som tillhandahåller tjänster till och myndighetsutövning i relation till invånare och företag
- 2.4 Säkerställa att landsbygdsperspektivet belyses vid kommunala beslut
- 2.5 Utveckla den kommunala servicen på landsbygd och i skärgård

### Nämndens bidrag till en positiv utveckling av målområde 2 och uppfyllelse av tillhörande inriktningsmål

För att klara de utmaningar som en växande kommun ställs inför, och en ökad efterfrågan på kommunala välfärdstjänster såsom förskola och skola krävs att barn- och skolnämnden kan möta invånarnas förväntningar och behov, och att verksamheterna så långt det är möjligt kan tillhandahålla en effektiv service där invånarna har förtroende för kommunen som huvudman, och upplever att verksamheten håller hög kvalitet. Det kräver en transparent, effektiv och rättssäker handläggning av ärenden, och ett professionellt bemötande i alla kontakter med kommunens invånare. Landsbygdsperspektivet ska belysas i varje ärende inför beslut.

Ny resursfördelningsmodell ska implementeras som tar hänsyn till landsbygdsskolornas förutsättningar genom ett lokaliseringstillägg. Landsbygdsperspektivet kommer även att lyftas i översynen av riktlinjerna för skolskjuts.

Barn- och skolnämnden behöver förbereda grundskolan för övergången till digitala nationella prov som kommer att påbörjas 2024. Det gäller både teknisk infrastruktur som behöver vara på plats, men också att lärare och elever är förberedda när skiftet sker.

I ett steg att kunna erbjuda elever fler val i ämnet moderna språk samt färre resor till andra skolor, ser barn- och skolnämnden att fjärrundervisning med handledare på varje skola kan förbättra undervisningen i moderna språk.

### Indikatorer till inriktningsmål säkerställa att invånare och företag får snabb återkoppling och positivt bemötande i alla sina kontakter med kommunen

Indikator (KF)	Utfall 2021	Prognos 2022	Mål 2022	Mål 2023	Mål 2024	Mål 2025
Klagomålshantering, återkopplingstid	10,0	9,0	10,0	5,0	5,0	5,0
Nöjdhet, bemötande klagomålshantering			85,0%	85,0%	90,0%	90,0%

## Nämndens initiativ till inriktningsmål säkerställa att invånare och företag får snabb återkoppling och positivt bemötande i alla sina kontakter med kommunen

### Säkerställa skollagens krav på klagomålshanteringen

Lagstiftningen har ändrats från och med 1 juli 2022 och rutinerna måste ses över.

Ansvarig avdelning	Slutdatum
Förvaltningskontor	2023-11-30

Åtgärd	Ansvarig avdelning	Slutdatum
Se över och förändra rutinerna så att de överensstämmer med lagförändringen	Förvaltningskontor	2023-11-30

## Indikatorer till inriktningsmål ta vara på digitaliseringens möjligheter i kontakten med invånare och företag

Indikator (KF)	Utfall 2021	Prognos 2022	Mål 2022	Mål 2023	Mål 2024	Mål 2025
Användande av digitala tjänster ökar (andel som ansöker om skolbyte via e-tjänst)		10%		25%	75%	95%
Andel elever som får modersmålsundervisning via fjärrundervisning		11,7%		15,0%	20,0%	20,0%

## Nämndens initiativ till inriktningsmål ta vara på digitaliseringens möjligheter i kontakten med invånare och företag

### Implementera digitaliseringsplanen

Barn- och skollämnden antog i december 2021 Strategisk digitaliseringsplan för förskola och grundskola i Norrtälje kommun. Planen baseras på Nationell digitaliseringsstrategi för skolväsendet, och ger stöd i ett långsiktigt förändringsarbete där digitaliseringens möjligheter tas tillvara så att ett bättre lärande kan uppnås. I planen tydliggörs förväntningar på alla nivåer i styrkedjan samt hur uppföljning ska ske.

Ansvarig avdelning	Slutdatum
Skolchef förskola	2023-11-30

Åtgärd	Ansvarig avdelning	Slutdatum
Teknisk säkerställande inför digitala nationella prov	IT-pedagogiska enheten	2023-11-30
Pedagogiskt säkerställande inför digitala nationella prov	IT-pedagogiska enheten	2023-11-30
Nulägesanalys ska genomföras på samtliga grundskolor	IT-pedagogiska enheten	2023-06-30
Ta fram åtgärdsplan för skolväsendets digitalisering	Skolchef grundskola	2023-11-30
Framtagande av en försörjningsplan av digitala enheter och tillbehör på varje enhet	Förvaltningskontor	2023-11-30



### *Modersmålsorganisationen ska förbättras*

Modersmålsorganisationen behöver förändras utifrån nuvarande behov. Ett förbättringsarbete kommer att starta upp under 2023. Med hjälp av fjärrundervisning kan verksamheten utvecklas och bli mer effektiv i förhållande till behoven. Det innebär också vinster i elevernas möjligheter att välja språk samt öka tillgängligheten av studiehandledare.

7-årsregeln ska implementeras i samtliga verksamheter.

Ansvarig avdelning	Slutdatum
Skolchef grundskola	2023-11-30

Åtgärd	Ansvarig avdelning	Slutdatum
Ta fram riktlinjer för modersmålsundervisningen	Skolchef vuxenutbildningen	2023-11-30

### *Utreda förutsättningarna för ökad valfrihet gällande moderna språk*

Fjärrundervisning kan bidra till en förbättrad och mer tillgänglig undervisning i moderna språk för eleverna. Norrtälje kommuns geografiska förutsättningar medför utmaningar i skolorganisationen gällande vissa ämnen när endast ett fåtal elever väljer dem. Genom fjärrundervisning kan flera skolor erbjuda eleverna en större valmöjlighet gällande moderna språk.

Ansvarig avdelning	Slutdatum
Skolchef grundskola	2023-11-30

Åtgärd	Ansvarig avdelning	Slutdatum
Tillsätta utredning för ökad valfrihet för moderna språk	Skolchef grundskola	2023-11-30

### *Digitalisera diarieföringen och dokumenthanteringen på skolenheterna*

För att effektivisera och öka rättssäkerheten i dokumenthanteringen inom Barn- och utbildningskontorets verksamheter ska ett arbete påbörjas med att undersöka möjligheten att skolenheterna kan använda ärendehanteringssystemet Platina.

Ansvarig avdelning	Slutdatum
Förvaltningskontor	2023-11-30

Åtgärd	Ansvarig avdelning	Slutdatum
Framtagande av projektplan för införande av ärendehanteringssystemet Platina	Kansli	2023-11-30

### Utreda förutsättningar för att skapa e-tjänst för vårdnadshavare

I samband med skolstart och inför varje nytt läsår samlar förskole- och skolenheterna in en stor mängd elevrelaterad information från vårdnadshavare. Det handlar om kontaktuppgifter, uppgifter om allergier eller andra hälsotillstånd som skolan behöver känna till, bemyndiganden och kvittenser av olika slag med mera. Mycket av insamlingen sker fortfarande med hjälp av pappersblanketter vilket innebär onödig administration för såväl vårdnadshavare som för enheterna.

Ansvarig avdelning	Slutdatum
Förvaltningskontor	2023-11-30

Åtgärd	Ansvarig avdelning	Slutdatum
Tillsätta utredning för att utreda förutsättningarna att skapa e-tjänst	Förvaltningskontor	2023-04-30
Genomför utredning och presentera förutsättningar för barn- och skolnämnden	Förvaltningskontor	2023-11-30

### Indikatorer till inriktningsmål införa tjänstegarantier i Norrtälje kommuns verksamheter som tillhandahåller tjänster till och myndighetsutövning i relation till invånare och företag

Indikator (KF)	Utfall 2021	Prognos 2022	Mål 2022	Mål 2023	Mål 2024	Mål 2025
Efterlevnad av tjänstegarantier	100,0%	100,0%	100,0%	100,0%	100,0%	100,0%

### Indikatorer till inriktningsmål säkerställa att landsbygdsperspektivet belyses vid kommunala beslut

Indikator (KF)	Utfall 2021	Prognos 2022	Mål 2022	Mål 2023	Mål 2024	Mål 2025
Antal nämndärenden med landsbygds-perspektiv				2	2	2

## Målområde 3: Norrtälje ska vara en trygg kommun – både i vardag och kris

Ambitionsnivå 2030: Norrtälje kommun ska vara Sveriges tryggaste kommun.

Inriktningsmål
3.1 Stärka tryggheten i hela Norrtälje kommun
3.2 Öka tryggheten i hemmet, med särskilt fokus på våld i nära relationer, hedersrelaterat våld och förtryck samt äldre invånare
3.3 Säkerställa en god kommunal servicenivå även vid störningar och kriser

### Nämndens bidrag till en positiv utveckling av målområde 3 och uppfyllelse av tillhörande inriktningsmål

Barn- och skolnämnden har inte getts några särskilda uppdrag i Mål och budget inom detta målområde. Trygghetsindikatorer följs upp inom målområde 4.

## Målområde 4: Norrtälje kommun ska vara en kunskapsinriktad skolkommun där barn och unga rustas väl för framtiden och ges möjlighet att nå sin fulla potential

Ambitionsnivå 2030: Norrtälje kommun ska vara Sveriges bästa skolkommun.

### Inriktningsmål

4.1 Skapa förutsättningar för höjda kunskapsresultat

4.2 Öka tryggheten och trivseln i skolan

4.3 Skapa en stödjande, uppmuntrande läromiljö

### Nämndens bidrag till en positiv utveckling av målområde 4 och uppfyllelse av tillhörande inriktningsmål

Utbildningen inom skolväsendet syftar till att barn och elever ska inhämta och utveckla kunskaper och värden. Den ska främja alla barns och elevers utveckling och lärande samt en livslång lust att lära. Alla elever ska oberoende av geografisk hemvist och sociala och ekonomiska förhållanden, ha lika tillgång till utbildning.

I läroplanerna regleras skolans värdegrund och uppdrag samt övergripande mål som anger inriktningen för skolans arbete.

Utöver skollag, skolförordning, läroplan och andra nationellt styrande dokument har kommunfullmäktige fastställt inriktningsmål och uppdrag som syftar till att förbättra förutsättningarna för att nå de nationella målen för respektive skolform för kommunen som skolhuvudman. Fullmäktiges inriktningsmål och uppdrag ska i enlighet med huvudmannens ansvar överensstämja med de utvecklingsområden som utbildningarnas systematiska kvalitetsarbete identifierat. En förstärkning i skollagens skrivelse från och med 1 juli 2022 gällande det systematiska kvalitetsarbetet innebär ett ökat ansvar för huvudmannen att analysera behoven innan insatser beslutas.

***OBS** Indikator under inriktningsmål 4.3 "Andel elever som anser att lärare hjälper dem att förstå vad de ska göra för att förbättra deras studieresultat" besvaras ej i barn- och skolnämndens enkät utan endast i utbildningsnämnden. Indikatorn har av misstag fördelats till barn- och skolnämnden i mål- och budget 2023–25.*

### Uppdrag och åtgärder till inriktningsmål skapa förutsättningar för höjda kunskapsresultat

#### Utreda förutsättningar för att införa en resursförskola

Under 2021 utreddes förutsättningar och behov för en kommunal resursskola för elever i grundskola. Barn- och utbildningskontoret har tidigare identifierat behov av en resursförskola. En utredning gällande om behov och möjligheter att starta upp en resursförskola kommer att genomföras under 2023.

Kvarvarande/nytt uppdrag	Ansvarig avdelning	Slutdatum
Kvarvarande uppdrag	Skolchef förskola	2023-11-30

Åtgärd	Ansvarig avdelning	Slutdatum
Tillsätta en utredning	Skolchef förskola	2023-06-30

### Utreda införande av språkrav i svenska för skolpersonal

Tillsätta, genomföra samt presentera en utredning till nämnden senast december 2023.

Kvarvarande/nytt uppdrag	Ansvarig avdelning	Slutdatum
Nytt uppdrag	Förvaltningskontor	2023-12-31

Åtgärd	Ansvarig avdelning	Slutdatum
Tillsätta en utredning	Förvaltningskontor	2023-06-30

### Utreda behovet av att införa fler socialpedagoger

Tillsätta, genomföra och presentera en utredning för nämnden senast december 2023.

Kvarvarande/nytt uppdrag	Ansvarig avdelning	Slutdatum
Nytt uppdrag	Skolchef grundskola	2023-12-31

Åtgärd	Ansvarig avdelning	Slutdatum
Tillsätta en utredning för att utreda om det finns behov av fler socialpedagoger i skolan	Skolchef grundskola	2023-06-30

### Indikatorer till inriktningsmål skapa förutsättningar för höjda kunskapsresultat

Indikator (KF)	Utfall 2021	Prognos 2022	Mål 2022	Mål 2023	Mål 2024	Mål 2025
Andel (%) elever som anser att man kan arbeta i lugn och ro på lektionerna, kommunala skolor	66,0%	68,0%	70,0%	70,0%	72,0%	74%
Andel (%) elever som tycker att skolarbetet stimulerar elevens lust att lära mer	52,0%	63,0%	60,0%	65,0%	68,0%	70,0%
Andel (%) lärare (heltidstjänster) med lärarlegitimation och behörighet i minst ett ämne i kommunala skolor	68,7%	68,7%	69,0%	70,0%	72,0%	75,0%
Andel heltidstjänster i förskolan med förskollärarlegitimation	39,0%	39,0%	40,0%	40,0%	40,0%	42,0%
Andel heltidstjänster med pedagogisk högskoleexamen i anpassad grundskola	77,5%	77,5%	78,0%	78,0%	80,0%	80,0%
Andel heltidstjänster med pedagogisk högskoleexamen i fritidshemmen	25,0%	25,0%	25,0%	26,0%	27,0%	30,0%

## Nämndens initiativ till inriktningsmål skapa förutsättningar för höjda kunskapsresultat

### *Öka andel stödpersoner som arbetar mot förskolan*

Förskolan ska få tillgång till fler specialpedagoger och andra nyckelkompetenser. Nämnden har tillsatt extra resurser för att förbättra stödet i förskolan. Innan rekrytering av nyckelkompetenserna ska en kartläggning genomföras.

Ansvarig avdelning	Slutdatum
Skolchef förskola	2023-11-30

Åtgärd	Ansvarig avdelning	Slutdatum
Kartlägga nuvarande stödresurser för att kunna genomföra ökade insatser på rätt ställe	Skolchef förskola	2023-06-30

### *Ta fram förslag till lämplig lokalisering av resursskola*

Utreda och lämna förslag till lämplig lokalisering av resursskola. Uppdraget utgör en fortsättning på föregående års uppdrag att utreda förutsättningarna för resursskola och finansieringsmodell för resursskola.

Ansvarig avdelning	Slutdatum
Förvaltningskontor	2023-11-30

Åtgärd	Ansvarig avdelning	Slutdatum
Tillsätta utredning för att ta fram förslag till lämplig lokalisering av resursskola	Förvaltningskontor	2023-04-30
Genomför utredning och presentera förslaget för barn- och skolnämnden	Förvaltningskontor	2023-11-30

## Nämndens verksamhetsmål till inriktningsmål skapa förutsättningar för höjda kunskapsresultat

### *Riktade insatser för digitalisering i förskolan*

En likvärdig utbildning ska ge alla barn förutsättningar att utveckla digital kompetens oavsett förskola. Alla förskolor ska på ett medvetet sätt kombinera analoga och digitala verktyg i utbildningen. En åtgärdsplan kommer att tas fram utifrån behov och med utgångspunkt av Skolverkets digitaliseringsplan för skolväsendet. Alla pedagoger i Norrtäljes kommunala förskolor förväntas ha en djupförståelse av innebörden i läroplanens skrivningar angående digital kompetens inom några år.

Åtgärd	Ansvarig avdelning	Slutdatum
Skolchefer för förskolan och grundskolan skapar ett forum för samarbetet mellan skolformerna	Skolchef förskola	2023-12-31
Kartlägga tekniskt behov gällande välfungerade kringutrustning och nätverk	Skolchef förskola	2023-12-31
Likvärdig miniminivå i tillgång till hårdvara i förskolan	Skolchef förskola	2023-12-31
Ökad digital kompetens i förskolan genom en progressionskarta	Skolchef förskola	2023-12-31

### Undervisning i förskolan

Oavsett vilken förskola eller arbetslag en pedagog arbetar i ska förskollärare/barnskötare ha en förståelse av begreppen undervisning, utbildning och omsorg. All personal behöver förstå den nya läroplanen utifrån praxisteori. Alla barnskötare och förskollärare bör därför kontinuerligt granska sin praktik utifrån den nya läroplanen genom att synliggöra sin praktik och analysera den utifrån läroplanens intentioner.

Åtgärd	Ansvarig avdelning	Slutdatum
Starta upp nätverk för pedagogiska ledare tillsammans med förskollärare kring analys	Skolchef förskola	2023-12-31
Utveckling av analyser för rektorer	Skolchef förskola	2023-12-31
Förskolekonferens inom analys för all personal	Skolchef förskola	2023-12-31

### Resultatuppföljning i skolan

Alla lärare och rektorer ska behärska och använda sig av resultatuppföljningen. Elevernas kunskapsresultat ska ligga till grund för de prioriteringar som behöver göras gällande stöd till eleverna. Det systematiska kvalitetsarbetet ska genomsyra hela styrkedjan och börja i klassrummet.

Åtgärd	Ansvarig avdelning	Slutdatum
Utbildning i resultatuppföljning för lärare	Skolchef grundskola	2023-12-01

Indikator	Ansvarig avdelning	Utfall 2021	Prognos 2022	Mål 2022	Mål 2023	Mål 2024	Mål 2025
Verksamhetsmål (Nämnd)							
Andel elever som har godkänt i Svenska åk 6	Skolchef grundskola	92.0%	89.3%	93.0%	95.0%	97.0%	98.0%
Andel elever som har godkänt i Matematik åk 6	Skolchef grundskola	87.0%	89.1%	88.0%	89.0%	90.0%	92.0%

### Utveckling av undervisningen i fritidshemmet

Ett stödmaterial har tagits fram i syfte att förbättra undervisningen i fritidshemmet. Personalen förväntas få större medvetenhet och förståelse för uppdraget med hjälp av stödmaterialet. Implementeringen av stödmaterialet kommer att ske under 2023. En utbildningsinsats för arbetslagsledare kommer att starta upp för att stärka arbetslagsledaren i arbetet mot att nå målen tillsammans med kollegor i arbetslagen.

Ett samarbete tillsammans med Linköpings universitet medför att en Fritidsläraryt utbildning kommer att starta på Lärcentrum i Norrtälje kommun för personal som vill vidareutbilda sig till Fritidslärare. Det förväntas bidra till en utveckling av fritidshemsutbildningen i ett långsiktigt perspektiv.

Åtgärd	Ansvarig avdelning	Slutdatum
Implementering av framtaget stödmaterial	Skolchef grundskola	2023-12-31
Arbetslagsledarutbildning för fritidshemspersonal	Skolchef grundskola	2023-12-31
Utbildning till fritidslärare via Lärcentrum och Linköpings universitet	Skolchef grundskola	2023-12-31

Indikator Verksamhetsmål (Nämnd)	Ansvarig avdelning	Utfall 2021	Prognos 2022	Mål 2022	Mål 2023	Mål 2024	Mål 2025
Andel arbetslagsledare i fritidshemmet som har genomgått fritidshemsledarutbildningen	Skolchef grundskola				80,0%	90,0%	95,0%

#### Arbetsro i skolan för elever och lärare

Det ska råda arbetsro i samtliga klassrum på alla skolor i kommunen. Flera insatser kommer att genomföras under året för att säkerställa att arbetsro råder i de kommunala skolorna. En övergripande handlingsplan vid hot och våld kommer att **implementeras** tillsammans med enheterna.

Åtgärd	Ansvarig avdelning	Slutdatum
Kompetenshöjande insatser för rektorsgruppen gällande arbetsro	Skolchef grundskola	2023-12-31
Bygga goda relationen mellan personal och elever	Skolchef grundskola	2023-12-31
<b>Implementering av övergripande</b> handlingsplan vid hot och våld	Förvaltningskontor	2023-12-31

#### Öka förutsättningarna för lärande i anpassad grundskola

Insatser för att öka lärandet i anpassad grundskola ska genomföras under året. Under pandemin har det varit svårt att genomföra större insatser.

Åtgärd	Ansvarig avdelning	Slutdatum
Kompetenshöjande insatser i anpassad grundskola	Skolchef grundskola	2023-12-31

#### Hållbar utveckling i förskolan

Hållbar utveckling inom förskolan inbegriper många olika områden. Ett större område är barns språkutveckling för ökat lärande. Förskolan i fokus är ett statsbidragsfinansierat långsiktigt projekt som bland annat erbjuder kompetensutveckling för all pedagogisk personal i förskolan. Språk- och kunskapsutvecklande arbetssätt kommer att vara ett fokusområde för kommunens förskolor.

Åtgärd	Ansvarig avdelning	Slutdatum
Språk och kunskapsutvecklande arbetssätt ska användas i förskolan	Skolchef förskola	2023-12-31

Indikator Verksamhetsmål (Nämnd)	Ansvarig avdelning	Utfall 2021	Prognos 2022	Mål 2022	Mål 2023	Mål 2024	Mål 2025
Andel förskolor som använder sig av SKUA i undervisningen	Skolchef förskola				70,0%	75,0%	80,0%

### Uppdrag och åtgärder till inriktningsmål öka tryggheten och trivseln i skolan

*Ta fram och införa rutiner för att begära utdrag ur belastningsregistret för personal med elevkontakt*

Kvarvarande/nytt uppdrag	Ansvarig avdelning	Slutdatum
Nytt uppdrag	Förvaltningskontor	2023-12-31

Åtgärd	Ansvarig avdelning	Slutdatum
Se över rutiner, och vid behov revidera rutinerna för att begära utdrag ur belastningsregister.	Förvaltningskontor	2023-06-30

*Ta fram riktlinjer för anmälan till polis och/eller socialtjänst av våld eller hot om våld i skolan*

Kvarvarande/nytt uppdrag	Ansvarig avdelning	Slutdatum
Nytt uppdrag	Förvaltningskontor	2023-12-31

Åtgärd	Ansvarig avdelning	Slutdatum
Se över riktlinjer och vid behov revidera riktlinjer för anmälan till polis och socialtjänst av hot eller våld	Förvaltningskontor	2023-06-30

### Indikatorer till inriktningsmål öka tryggheten och trivseln i skolan

Indikator (KF)	Utfall 2021	Prognos 2022	Mål 2022	Mål 2023	Mål 2024	Mål 2025
Andel elever som känner sig trygga i skolan, kommunala skolor	81,0%	86,0%	81,5%	86,0%	90,0%	100,0%
Andel föräldrar som tycker att deras barn är trygga i anpassad grundskola		87,0%		90,0%	90,0%	95,0%
Andel föräldrar som tycker att deras barn är trygga i förskolan, kommunala förskolor ("Norrtäljeenkäten")	95,0%	96,0%	96,0%	97,0%	97,0%	97,0%



## Nämndens initiativ till inriktningsmål öka tryggheten och trivseln i skolan

### *Revidera riktlinjer för pedagogiska måltider i grundskolan (och övriga verksamheter)*

Barn- och skolenämnden erhöll i mål- och budget 2023–25 en satsning på 1,1 mnkr för kostnadsfri pedagogisk lunch i grundskolan. Syftet är att skapa bättre förutsättningar för trygg måltidsmiljö för elever, men skapar också bättre förutsättningar för attraktiv arbetsgivare. För att skapa likvärdiga förutsättningar behöver riktlinjer för pedagogiska måltider revideras, vilket då omfattar samtliga verksamheter.

Ansvarig avdelning	Slutdatum
Förvaltningskontor	2023-04-30

Åtgärd	Ansvarig avdelning	Slutdatum
Revidera riktlinjer för pedagogisk lunch	Förvaltningskontor	2023-04-30

## Nämndens verksamhetsmål till inriktningsmål öka tryggheten och trivseln i skolan

### *Ökad närvaro i skolan*

Norrtälje kommun har alltför många elever som har alltför hög frånvaro. Grundskolan behöver **tillsammans med vårdnadshavare** bli bättre på att få eleverna till skolan. Om eleverna ska tillgodogöra sig sin demokratiska kunskapsrätt och ha möjlighet till en god utbildning behöver de **delta i skolans undervisning**. Detta utvecklingsområde är det mest prioriterade utvecklingsområdet.

Enheten för resultat och analys samt nyckelpersoner på elevhälsan ska säkerställa att adekvat statistik finns tillgänglig för alla skolor, förvaltning och huvudman så rätt insatser kan genomföras i rätt tid.

Åtgärd	Ansvarig avdelning	Slutdatum
Samordna statistik kring frånvaron	Skolchef grundskola	2023-06-30
Kompetensutveckling i analysen av frånvaroarbetet i förhållande till målen	Skolchef grundskola	2023-12-31

Indikator Verksamhetsmål (Nämnd)	Ansvarig avdelning	Utfall 2021	Prognos 2022	Mål 2022	Mål 2023	Mål 2024	Mål 2025
Antal elever med upprepad frånvaro där utredning påbörjats	Skolchef grundskola	148	150	200	250	250	250

## Uppdrag och åtgärder till inriktningsmål skapa en stödande, uppmuntrande läromiljö

*Utreda möjligheten att erbjuda särskilda klasser på mellan- och högstadiet där elever med hög frånvaro erbjuds distansundervisning*

Tillsätta, genomföra och presentera en utredning för nämnden senast december 2023.

Kvarvarande/nytt uppdrag	Ansvarig avdelning	Slutdatum
Nytt uppdrag	Förvaltningskontor	2023-12-31

Åtgärd	Ansvarig avdelning	Slutdatum
Tillsätta en utredning	Skolchef grundskola	2023-06-30

### Indikatorer till inriktningsmål skapa en stödjande, uppmuntrande läromiljö

Indikator (KF)	Utfall 2021	Prognos 2022	Mål 2022	Mål 2023	Mål 2024	Mål 2025
Jag tycker skolans lokaler är i gott skick	60,0%	71,0%	71,0%	73,0%	75,0%	77,0%
Mina lärare hjälper mig i skolarbetet om jag behöver det ("Norrtäljeenkäten")	91,0%	92,0%	92,0%	93,0%	94,0%	95,0%
Andel elever som anser att deras synpunkter tas tillvara (Norrtäljeenkäten)	69,0%	68,0%	68,0%	70,0%	71,0%	72,0%
Andel elever som anser att lärare hjälper dem att förstå vad de ska göra för att förbättra deras studieresultat (Norrtäljeenkäten)						
Min skola arbetar aktivt med att förebygga kränkande behandling	64,0%	67,0%	67,0%	69,0%	70,0%	70,0%

### Nämndens verksamhetsmål till inriktningsmål skapa en stödjande, uppmuntrande läromiljö

#### Samverkan mellan fritidshem och skola

Förskoleklassen, fritidshemmet och skolan ska samverka på ett förtroendefullt sätt med varandra för att stödja elevernas utveckling och lärande i ett långsiktigt perspektiv. Det innebär samarbete, samplanering och kunskap om varandras uppdrag. Rektor organiserar verksamheten så att den stödjer samarbetsformer och erfarenhetsutbyten mellan personalen och tydliggör rollfördelning utifrån det gemensamma uppdraget. Med genomtänkta syften för elevernas utvistelse och rast, kan lärandetillfällen skapas för bland annat samarbete, rörelseglädje och kommunikation.

Åtgärd	Ansvarig avdelning	Slutdatum
Kompetenshöjande insats inom den egna verksamheten	Skolchef grundskola	2023-12-31

Indikator Verksamhetsmål (Nämnd)	Ansvarig avdelning	Utfall 2021	Prognos 2022	Mål 2022	Mål 2023	Mål 2024	Mål 2025
Andel fritidshem som har gemensamma utvecklingsområden med skolan	Skolchef grundskola				80	90	100

*Alla elever ska få stöd i sin utbildning utifrån läsa- skriva, räknagarantin*

Barn- och skolnämnden satsar på läsa-skriva-räkna-garantin för tidiga insatser för att säkerställa att alla elever får ta del av garantin enligt regelverket. Garanti för tidiga insatser ska leda till att elever som riskerar att inte nå målen fångas upp i tidigt skede så att elevens behov kan tillgodoses redan i lågstadiet.

Åtgärd	Ansvarig avdelning	Slutdatum
Nulägesbeskrivning och analys inom det systematiska kvalitetsarbetet	Skolchef grundskola	2023-08-31

## Målområde 5: Norrtälje ska förvaltas och utvecklas på ett miljö- och klimatmässigt hållbart sätt

Ambitionsnivå 2030: Norrtälje kommun ska vara fossilbränslefri senast år 2030 och vara en kommun som ligger i nationell framkant på miljö- och klimatområdet.

### Inriktningsmål

5.1 Minska användningen av fossila bränslen

5.2 Möjliggöra för energi, material och näringsämnen att ingå i kretslopp

5.3 Kommunens vattenförekomster ska uppnå god ekologisk och kemisk status senast 2022 eller 2027 (olika år beroende på vattenförekomst). Ingen av vattenförekomsternas status ska försämrats

5.4 Minimera risken för översvämningar vid skyfall

### Nämndens bidrag till en positiv utveckling av målområde 5 och uppfyllelse av tillhörande inriktningsmål

Barn- och skolnämndens bidrag till målområdet sker genom åtgärder för att minska användningen av fossila bränslen, öka andelen närodlade och lokala produkter, och minska matsvinnet i måltidsverksamheten.

Inom barn- och skolnämndens verksamheter sker transporter fördelat på mattransporter, elevresor mellan undervisningslokaler och skolskjutsar som sker med anordnade transporter och ordinarie kollektivtrafik. För anordnade transporter ligger en nyckel till lägre utsläpp i riktlinjerna för skolskjuts (avståndsgränser och väntetider) samt i avtalen med upphandlade entreprenörer, både vad avser organiseringen av transportererna (antal km) och vilka miljökrav som ställs. Även i detta avseende blir skolstrukturen, och att skolorna har de undervisningssalar som krävs en viktig parameter. Moderna och effektiva lokaler kan leda till lägre driftskostnader och mindre resande mellan skolor på grund av att många skolor saknar specialsalar.

Matsvinnet följs upp löpande och ska mätas i hela kedjan från produktion till servering, enligt Livsmedelsverkets riktlinjer. En viktig insats för att få ner matsvinnet är att fler förskolor och skolor får tillagningskök, vilket också ingår som prioriterade åtgärder inom ramen för den operativa lokalresursplanen och de lokalförsörjningsuppdrag som kommunfullmäktige beslutat om.

**OBS!** indikatorvärden för andel fossilbränslefri energianvändning i upphandlade transporter nedan avser endast mattransporter.

### Indikatorer till inriktningsmål minska användningen av fossila bränslen

Indikator (KF)	Utfall 2021	Prognos 2022	Mål 2022	Mål 2023	Mål 2024	Mål 2025
Matsvinn skolmåltider (g/portion)	51	50	50	48	46	46
Andelen kg CO <sub>2</sub> e per kg inköpta livsmedel i skolverksamheten	1.85%		1.80%	1.80%	1.70%	1.70%
Andel fossilbränslefri energianvändning i upphandlade transporter i skolverksamheten ( <b>mattransporter</b> , elevresor, skolskjuts)		96.0%		97.0%	98.0%	100.0%

## Målområde 6: Norrtälje kommun ska vara en sammanhållen och företagsvänlig kommun där människor utvecklas och entreprenadskap utvecklas

Ambitionsnivå 2030: Norrtälje kommun ska vara Sveriges mest företagsvänliga kommun.

### Inriktningsmål

6.1 Främja växande företag och få till stånd fler företagsetableringar som skapar arbetstillfällen

6.2 Aktivt verka för att förbättra transportinfrastrukturen och påskynda bredbandsutbyggnaden i kommunen

6.3 Utveckla Norrtälje som besökskommun och aktivt skapa förutsättningar för ytterligare utveckling av landsbygds- och skärgårdsturismen

### Nämndens bidrag till en positiv utveckling av målområde 6 och uppfyllelse av tillhörande inriktningsmål

Barn- och skolnämnden har inte tilldelats några uppdrag inom målområdet.

## Målområde 7: Norrtälje kommun ska vara en inkluderande kommun som främjar människors egenmakt, livskvalitet och egenförsörjning

Ambitionsnivå 2030: Norrtälje kommun ska vara en kommun där invånarna har hög egenmakt, stark gemenskap och upplever att man har en hög livskvalitet.

### Inriktningsmål

7.1 Främja egenförsörjning och integration

7.2 Skapa förutsättningar för kultur- och fritidsaktiviteter som främjar ökad livskvalitet

7.3 Stärka seniorers och äldres digitala utveckling för ökad livskvalitet och delaktighet i den egna vården och omsorgen

7.4 Rätt insats ska ges i rätt tid och av rätt aktör

## Nämndens bidrag till en positiv utveckling av målområde 7 och uppfyllelse av tillhörande inriktningsmål

För att kunna vara en demokratisk medborgare och kunna utnyttja rättigheter och förstå sina skyldigheter behöver varje individen ha ett antal kunskaper och förmågor. En av dessa viktiga förmågor är språket. I den svenska skolans styrdokument benämns kunskaperna och förmågorna gemensamt med begreppet "demokratisk kompetens".

Från och med hösten 2023 gäller enligt skollagen ett förtydligat ansvar för kommunen att aktivt söka upp barn som inte deltar i förskolans verksamhet och erbjuda och reservera plats för dessa i verksamheten. Vårdnadshavare kommer även att erbjudas mer tid i förskolan för deras barn så att de själva kan delta i integrationsfrämjande insatser.

Barn- och skolnämnden kommer under perioden 2023–2025 att samarbeta med Skolverket för att ytterligare stödja nyanlända barn- och elevers lärande. Insatserna kommer att genomföras i samtliga skolformer där behov identifieras.

### Indikatorer till inriktningsmål främja egenförsörjning och integration

Indikator (KF)	Utfall 2021	Prognos 2022	Mål 2022	Mål 2023	Mål 2024	Mål 2025
Andel inskrivna barn i förskolan	85,4%	85,4%	85,5%	85,6%	85,7%	85,8%
Andel nyanlända elever i årskurs 7–9 som har studieplaner				100,0%	100,0%	100,0%

### Nämndens initiativ till inriktningsmål rätt insats ska ges i rätt tid och av rätt aktör

#### Psykisk hälsa

Ett samverkansteam med syfte att stödja barn i stort behov av stöd från både skola, socialtjänst och barn- och ungdomspsykiatri startas. Teamet består av en specialpedagog från centrala barn- och elevhälsan, en behandlare från socialtjänsten och en psykolog från BUP. Samverkansteamet arbetar med hemkommunsuppdrag.

Ansvarig avdelning	Slutdatum
Elevhälsan	2023-11-30

Åtgärd	Ansvarig avdelning	Slutdatum
Samverkansteam psykisk hälsa	Elevhälsan	2023-06-30

# Ekonomi

## Driftredovisning

Driftbudget, tkr	Utfall 2021	Budget 2022	Budget 2023	Plan 2024	Plan 2025
Intäkter	168 037	139 130	153 019	168 320	185 155
Kostnader	-1 381 193	-1 385 630	-1 472 349	-1 558 620	-1 624 355
Varav kapitalkostnader	-6 944	-6 581	-8 067	-7 771	-6 467
<b>Netto</b>	<b>-1 213 156</b>	<b>-1 246 500</b>	<b>-1 319 330</b>	<b>-1 390 300</b>	<b>-1 439 200</b>
Förändring i tkr		-33 344	-72 830	-70 970	-48 900
Förändring i %		2,75%	5,84%	5,38%	3,52%

Barn- och skolnämndens budgettram ökar med 72,8 mnkr eller 5,8 procent. I ramökningen ingår pris- och volymjustering motsvarande 59 mnkr, varav ca 6 mnkr avser ökade kostnader för skolskjutsverksamheten.

Prisuppräknig har gjorts med 2,4 procent för löneökningar, 1,7 procent för internhyror och 3 procent för övriga kostnader med en extra prisuppräknig för transport- och livsmedelskostnader.

## Ekonomiska förändringar

Verksamhetsförändring	Budget 2023	Plan 2024	Plan 2025
Pris- och volymuppräknig	-50 404	-73 103	-68 926
Ukraina "volymökning" gr+särgr	-1 000		
<b>Satsningar som finansieras via skolpeng:</b>			
Skolmältider indexuppräknig livsmedel	-1 000		
Mattransporter indexuppräknig	-200		
Mattransport förskola	-600		
Satsning på elevhälsa, nyckeltal	-3 000		
Permanent statsbigragsfinanserade funktioner elevhälsa	-1 400		
Handlingsplan psykisk hälsa Skolläkare	-2 000		
Förstärkning stödteam förskola	-1 800		
Satsning läsa-skriva-räkna (LUS/Diamant)	-1 000		
Boklyft (läromedel/skönliteratur)	-1 000		
Satsning på skolmältider - kostnadsfri pedagogisk lunch	-1 100		
Ökade avskrivningskostnader skolgårdslyft	-200		
Justering pga effekter förändring internränta	-3 816		
Utökad friskvårdsbidrag	-550		
Justering sociala avgifter	-18 090		20 028
Justering ny IT-modell	20 811		
Paviljonger Frötuna skola		2 131	
Paviljonger Elmsta förskola	2 545		

<b>Satsningar som finansieras genom "anslag" till barn- och utbildningskontoret:</b>			
Stärkt tillsynsfunktion fristående utförare	-350		
MoB 2022-2024 Försök språkförskola nyanlända barn	500		
Nattomsorg, ny ersättningsmodell	-1 000		
Attraktiv arbetsgivare	-300		
Digitala nationella prov, åk 6 vt 2024, förberedelsearbete 2023	-200		
Satsning fysisk aktivitet och kostrådgivning (IUG)	-750		
Myndighetsutövning inskrivning grundskola samt TB/VS	-900		
Utökad friskvårdsbidrag	-30		
Justering sociala avgifter	-880		
Justering ny IT-modell	685		
Volymrelaterade kostnader skolskjuts	-4 000		
Skolskjutsar indexuppräknig	-1 800		
Avrundning	-1	3	-2
<b>Summa förändring per år</b>	<b>-72 830</b>	<b>-70 970</b>	<b>-48 900</b>

Barn- och skolnämndens budget innehåller ett stort antal särskilda satsningar som till största del kommer förskole- och skolenheterna till del via höjd barn- och elevpeng. Det handlar bl.a. om:

- Satsning på elevhälsa, och stödteam i förskolan
- Satsning på läsa, skriva, räkna
- "Boklyft", läromedel/skönlitteratur
- Satsning på skolmåltider, kostnadsfri pedagogisk lunch för personal i grundskolan
- Satsning på fysisk aktivitet och kostrådgivning (idrott utan gränser)

Barn- och skolnämndens budgetram påverkas också av ny debiteringsmodell för IT-kostnader (-21,5 mnkr) och höjning av sociala avgifter (+19,0 mnkr). Vidare tas anslaget för paviljonger vid Älmsta bort 2023 då lokalbehovet kommer att tillgodoses genom permanenta lokaler under 2023. Anslaget för de tillfälliga paviljongerna vid Frötuna skola tas bort 2024 då behovet av skolplatser i Norrtälje tätort bör vara tillgodosett genom nyetablering av fristående grundskola eller annan permanent lösning.

Inom den anslagsfinansierade verksamheten har barn- och skolnämnden fått utökad ram för att förstärka tillsynsfunktionen för fristående utförare, och handläggningen av tilläggsbelopp och verksamhetsstöd inom centrala barn- och elevhälsan. Barn- och skolnämnden har även tillförts resurser för att implementera en ny ersättningsmodell för den omsorg som bedrivs då förskola eller fritidshem inte är öppet ("nattomsorgen").

## Driftredovisning per verksamhet

Driftbudget per avdelning/verksamhet, netto, tkr	Utfall 2021	Budget 2022	Budget 2023	Plan 2024	Plan 2025
Kommunledning och nämnder	-1 406	-1 712	-1 727	-1 770	-1 815
Övr politisk verksamhet	-381	-403	-400	-410	-420
Öppen förskola	-431	-521	-534	-550	-565
Förskola	-386 380	-396 512	-425 362	-446 630	-460 030
Pedagogisk omsorg	-9 656	-9 664	-8 705	-8 965	-9 145
Fritidshem	-62 609	-69 711	-56 877	-58 585	-59 755
Förskoleklass	-46 109	-52 704	-44 659	-46 890	-49 235
Grundskola	-651 918	-654 222	-717 037	-759 475	-788 550
Grundsärskola/Anpassad grundskola	-35 465	-46 612	-46 622	-49 185	-51 400
Sysselsättningsåtgärder	-1 314				
Gemensamma verksamheter	-17 488	-14 439	-17 406	-17 840	-18 285
<b>Summa nämnd</b>	<b>-1 213 157</b>	<b>-1 246 500</b>	<b>-1 319 330</b>	<b>-1 390 300</b>	<b>-1 439 200</b>

Driftbudget per verksamhet visar nettokostnader per verksamhet enligt den verksamhetsindelning som används i kommunens redovisning och som underlag för den offentliga statistiken. Här redovisas budget och utfall per verksamhetsområde utan hänsyn till huvudmannaskap. Verksamheten grundskola innefattar till exempel kostnader för såväl de kommunala skolorna (kostnader för undervisning, läromedel, skolmåltider, elevhälsa, lokaler m.m.) som för köp av skolplatser hos fristående skolor och andra kommuner, samt kostnader för skolskjuts och annan myndighetsutövning i grundskolan.

### **Barn- och skolnämnd & politisk verksamhet**

Innefattar arvoden och kostnadsersättningar för förtroendevalda ledamöter och ersättare i barn- och skolnämnden, kostnader för nämndsekreterare och nämndadministration.

### **Öppen förskola**

Innefattar kostnader för den öppna förskoleverksamhet som bedrivs i barn- och skolnämndens regi i Hallstavik.

### **Förskola**

Innefattar förskoleverksamhet för barn i åldern 1–5 år i såväl kommunal som fristående regi. Budgetramen för 2023 är beräknad på 2 990 barn, vilket är en ökning med 50 barn jämfört med 2022.

### **Pedagogisk omsorg**

Innefattar annan pedagogisk omsorg i form av familjedaghem för barn i åldern 1-5 år, samt omsorg på tid då förskola eller fritidshem inte erbjuds (kvälls-, natt- och helgomsorg) för barn i åldern 1-12 år. Budgeten är beräknad på 60 barn i dagomsorg och 25 barn i kvälls-, natt- och helgomsorg) vilket är 20 barn färre än 2022.



### Fritidshem

Innefattar fritidshemsverksamhet för elever i förskoleklass, grundskola och anpassad grundskola i åldern 6–13 år. Antalet barn inskrivna i fritidshemsverksamhet beräknas till 3 045, vilket är 50 fler än 2022.

### Förskoleklass & grundskola & anpassad grundskola

Innefattar de obligatoriska skolformerna för elever i åldern 6–15 år. Antalet elever beräknas till totalt 6 970 elever i genomsnitt under 2023, vilket är en ökning med 110 elever jämfört med budgeterat antal 2022 och ca 100 fler än antalet inskrivna per januari 2023.

Från 2022 beräknas ca 1,3 % av antalet elever i åldersgruppen 6–15 år vara inskrivna i anpassad grundskola vilket innebär 95 elever i genomsnitt 2023 att jämföra med 51 budgeterade elever 2021 och 89 inskrivna per januari 2023.

### Gemensam verksamhet

Innefattar framför allt kostnader för central förvaltning samt myndighetsutövande funktioner som arbetar verksamhetsövergripande mot flera skolformer.

## Nämndens investeringar

Investeringar, tkr	Budget 2023	Plan 2024	Plan 2025
Utrustning och inventarier	5 000	5 000	5 000
<b>Summa investeringar</b>	<b>5 000</b>	<b>5 000</b>	<b>5 000</b>

Barn- och skolnämnden har ett årligt investeringsanslag på 5 000 tkr för inköp och utbyte av inventarier och utrustning. Från 2022 utökades investeringsramen med 1 mnkr för att fortsatt satsning på det s.k. "Skolgårdslyftet" i syfte att utveckla utemiljön vid förskolor och skolor. Detta anslag har i budget 2023 överförts till kommunstyrelsen.

## Volymer

Antal barn i förskola	Utfall 2021	Budget 2022	Budget 2023	Plan 2024	Plan 2025
Kommunal regi Norrtälje	1 473	1 440	1 480	1 480	1 490
Fristående regi	1 353	1 455	1 470	1 520	1 570
Annan kommun	33	45	40	40	40
<b>Summa barnantal förskola</b>	<b>2 859</b>	<b>2 940</b>	<b>2 990</b>	<b>3 040</b>	<b>3 100</b>
<b>Antal barn i pedagogisk omsorg</b>	<b>Utfall 2021</b>	<b>Budget 2022</b>	<b>Budget 2023</b>	<b>Plan 2024</b>	<b>Plan 2025</b>
Fristående regi (dagverksamhet)	75	80	60	65	70
Kvälls-/natt-/helgomsorg	23	25	25	25	25
<b>Antal elever i fritidshem</b>	<b>Utfall 2021</b>	<b>Budget 2022</b>	<b>Budget 2023</b>	<b>Plan 2024</b>	<b>Plan 2025</b>
Kommunal regi Norrtälje	2 004	2 129	2 150	2 205	2 135
Fristående regi	743	793	825	860	1 000
Annan kommun	76	73	70	60	65
<b>Summa elevantal fritidshem</b>	<b>2 823</b>	<b>2 995</b>	<b>3 045</b>	<b>3 125</b>	<b>3 200</b>

<b>Antal elever i grundskola (inkl. förskoleklass)</b>	<b>Utfall 2021</b>	<b>Budget 2022</b>	<b>Budget 2023</b>	<b>Plan 2024</b>	<b>Plan 2025</b>
Kommunal regi Norrtälje	4 915	5 045	5 100	5 200	5 050
Fristående regi	1 551	1 610	1 655	1 790	2 140
Annan kommun	109	115	120	120	120
<b>Summa elevantal grundskola (inkl. förskoleklass)</b>	<b>6 575</b>	<b>6 770</b>	<b>6 875</b>	<b>7 110</b>	<b>7 320</b>
<b>Antal elever i anpassad grundskola</b>	<b>Utfall 2021</b>	<b>Budget 2022</b>	<b>Budget 2023</b>	<b>Plan 2024</b>	<b>Plan 2025</b>
Kommunal regi Norrtälje	51	70	68	68	70
Fristående regi	18	16	26	26	28
Annan kommun		4	1	1	2
<b>Summa elevantal anpassad grundskola</b>	<b>69</b>	<b>90</b>	<b>95</b>	<b>95</b>	<b>100</b>

Antalet barn och elever i Norrtälje kommun fortsätter att öka. Ökningstakten är dock något nedskrivna jämfört med föregående befolkningsprognos.

I förskolan beräknas en inskrivningsgrad på 92% av samtliga barn i åldersgruppen 1-5 år. Andelen barn i fristående regi beräknas öka under kommande år i takt med att nya etableringar i huvudsak sker genom fristående huvudmän.

Från 2022 beräknas antalet elever i förskoleklass och grundskola som genomsnittligt antal barn i åldersgruppen 6-15 år enligt befolkningsprognosen per december innevarande år och december påföljande år. Detta speglar bättre förväntat elevtal under vår- respektive hösttermin. Andelen elever i fristående regi förväntas öka framför allt från 2024 och framåt om nya etableringar i Norrtälje tätort genomförs enligt plan.

Antalet elever i anpassad grundskola har ökat kraftigt från höstterminen 2020. Från och med år 2022 räknas andelen elever i åldersgruppen 6-15 år som är inskrivna i anpassad grundskola upp att omfatta 1,3% av antalet elever i åldersgruppen. Antalet elever inskrivna elever har ökat, till följd av inflyttning, och till följd av förändrade diagnoskriterier av elevers intellektuella funktionsnedsättning i samband med utredning om mottagande i anpassad grundskola.

## Risakanalys

En fortsatt utmaning under 2023 är att vidmakthålla en god ekonomisk hushållning och en ekonomi i balans. Under 2022 utgjorde statliga bidrag till följd av coronapandemin ett stöd för ekonomi i balans, vilka upphör 2023. En osäkerhetsfaktor är konjunkturläget och ett osäkert omvärldsläge.

En ständig utmaning är befolkningsutvecklingen vad avser antal barn och elever i förskole- och skolålder i kommunen kopplat till dimensionering av förskole- och skolplatser i kommunens geografiska områden och tätorter. Under 2022 ökade antalet elever, men inte i den takt som de två senaste befolkningsprognoserna förutsett. Två huvudmän har startat fristående förskoleverksamhet med totalt ca 200 nya platser i Norrtälje tätort, vilket på kort sikt medför överkapacitet på förskoleplatser i tätorten.

När det gäller skolplatser inom grundskolan råder det brist på platser i Norrtälje tätort, men överkapacitet i andra delar av kommunen. Fler platser i Norrtälje tätort kommer tillhandahållas under 2023 vid fristående skolor. Internationella Engelska Skolan har härutöver sökt tillstånd från Skolinspektionen för att bedriva verksamhet från och med höstterminen 2024. Skulle tillstånd inte beviljas har kommunen i marköverlåtelseavtalet förbehållit sig rätten att hyra fastigheten för att bedriva egen verksamhet i lokalerna. Samtidigt som det behövs fler skolplatser i Norrtälje tätort medför etableringen av fler på platser på fristående skolor att kommunala skolor kan tappa elevunderlag. Om antalet elever i kommunal regi minskar samtidigt som alla skolor blir kvar kommer det leda till ökade lokalkostnader per elev samt tilltagande utmaningar att skapa effektiva undervisningsgrupper

En förändrad debiteringsmodell för IT har genomförts men det finns fortsatt en risk att stödfunktioner inom kommunkoncernen i alltför låg utsträckning utgår från nämndens kärnuppdrag vilket kan resultera i en ineffektiv användning av resurserna.

En ytterligare utmaning under kommande år är även fortsättningsvis att lyckas behålla och rekrytera behöriga lärare, vilket är avgörande för att nå höga kunskapsresultat. Ett lågt löneläge för flera yrkeskategorier inom nämndens område är en risk som påverkar möjligheten att behålla viktiga medarbetare och attrahera ny arbetskraft.

Ett allt hårdare samhällsklimat avseende ökad förekomst av hot, våld, hårt språkbruk och kränkningar innebär en ökad risk för att inte kunna vidmakthålla trygghet och studiero i verksamhet, detta eftersom större delen av resurserna går till akut åtgärdande insatser och det förebyggande och främjande måste stå tillbaka. Det är viktigt att arbetet med att säkra trygghet och studiero fortgår, detta utgår ifrån såväl den inre som den yttre arbetsmiljön i verksamheten.

## Kommande upphandlingar

Avtal/Projekt i behov av upphandling	Ansvarig avdelning	Avtalsstart
Pedagogiska arbetskläder	Barn- och utbildningskontoret	2023-01-01
Idrottsutrustning	Barn- och utbildningskontoret	2024-01-02
Läromedel tryckt och digitalt	Barn- och utbildningskontoret	2023-02-01
Skolfotografering	Barn- och utbildningskontoret	2023-01-01
Mattor	Barn- och utbildningskontoret	2023-04-08
Handledning elevhälsopersonal	Centrala barn- och elevhälsan	2023-06-21
Matttransporter	Barn- och utbildningskontoret	2023-07-01
Skolskjuts inkl. turbundna resor	Barn- och utbildningskontoret	2025-01-01
IT-stöd / Skolmat app	Barn- och utbildningskontoret	2024-12-08
IT-stöd / rättstavning	IT-pedagogiska enheten	2025-01-01
It-stöd / Mediacenter	IT-pedagogiska enheten	2024-01-01
It-stöd / Inlästa läromedel	IT-pedagogiska enheten	2023-12-18
It-stöd / studievägledning	IT-pedagogiska enheten	2024-06-11
IT-stöd / Lärplattform	IT-pedagogiska enheten	2024-02-16
IT-stöd / Frånvaro, schema, ledighet	IT-pedagogiska enheten	2024-01-21
IT-stöd / Exam.net	IT-pedagogiska enheten	2023-12-18
IT-stöd / Lexia	IT-pedagogiska enheten	2023-02-20

Flera upphandlingar som planeras under 2023-2024 är gemensamma för barn- och skolnämnden och utbildningsnämnden. Större upphandlingar är bland annat upphandling av tryckta och digitala läromedel och hjälpmedel, frånvarosystem och elevadministrativa system för samtliga skolformer.