



Berörda kommuner

## REMISS I ÄRENDE LM2019/019101

DATUM: 2019-11-18

### Nya statistiska tätorter efter SCB:s tätortsavgränsning 2018

I samband med 2018 års tätortsavgränsning (referenstidpunkt 2018-12-31) har Statistiska centralbyrån (SCB) urskilt 61 nya statistiska tätorter, d.v.s. tätbebyggda områden med minst 200 invånare. SCB har vidare urskilt 13 av de nuvarande statistiska tätorterna där det p.g.a. förändrad utbredning behövs en översyn av den nuvarande beteckningen.

SCB använder sig i och med årets avgränsning av en automatiserad metod som byggs upp i flera olika steg:

1. En kärna skapas, där avståndet mellan huskropparna får vara maximalt 150 meter.
2. Kärnor skapade i steg 1 kan via vägnätet kopplas ihop till sammanhängande områden. Det maximala avståndet mellan delarna ökar stegvis beroende på antalet folkbokförda och anställda i varje del.
3. Företeelser som är tydligt utmärkta i register och som är belägna i direkt anslutning till tätortens övriga bebyggelse, kan knyta ihop delar eller ingå i tätortens ytterkanter. Exempel på detta är idrottsplatser, begravningsplatser, industrimark och koloniträdgårdar med byggnader.
4. Vatten utan broförbindelse utgör barriärer och delar tätorter.
5. Landområden som helt omringas av bebyggelse och vatten, samt utgör maximalt 2 % av tätortens landyta, ingår i tätorten.
6. Minsta invånarantal är 200 folkbokförda personer.
7. Ingen begränsning görs för andel fritidshus i tätorten. Tätorter tillåts även överlappa SCB:s områdesgränser för fritidshusområden.

En fullständig redogörelse för SCB:s avgränsningsmetod återfinns i följande dokument:

[https://www.scb.se/contentassets/745b357fd3b74ffd934fc4004ce5cf62/mi0810\\_2018a01\\_sm\\_mi38sm1901.pdf](https://www.scb.se/contentassets/745b357fd3b74ffd934fc4004ce5cf62/mi0810_2018a01_sm_mi38sm1901.pdf)

Med stöd av 5 § 7p. Förordningen (2009:946) med instruktion för Lantmäteriet, fastställer Lantmäteriet beteckningarna för de statistiska tätorterna. Innan beslut om namnen fattas inhämtas yttranden från berörda kommuner och länsstyrelser. Dessutom ges Institutet för språk och folkminnen samt Riksantikvarieämbetet möjlighet att yttra sig över beteckningarna för de nya tätorterna.

Det är i allmänhet okomplicerat att hitta lämpliga beteckningar för de statistiska tätorterna, eftersom den utpekade orten redan har ett bebyggelsenamn. SCB publicerar inledningsvis preliminära tätortsbeteckningar, vilka har tagits fram av SCB med hjälp av kartmaterial från Lantmäteriet. Dessa namnförslag framgår av de bifogade PDF-filerna.

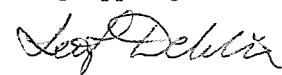
I vissa fall kan den nyligen avgränsade tätorten innehålla två eller flera bebyggelseområden av likvärdig storlek och med egna namn. I sådana fall kan en valsituation uppkomma där det blir frågan om att välja ett av de aktuella namnen som beteckning eller att göra en kombination av flera namn.

Den statistiska tätortens utbredning kommer att redovisas med raster i Översiktskartans digitala kartdatabas i skala 1:250 000. På allmänna kartor och i databaser i större skalor redovisas däremot de eventuella topografiska tätorterna och bebyggelserna med sitt genuina bebyggelsenamn. Lantmäteriet vill i och med detta betona att det inte kommer att ske någon kartredovisning av de statistiska tätortsbeteckningarna. De tätortsbeteckningar som redovisas i SCB:s statistik ska alltså inte betraktas som officiella tätortsnamn, utan endast som beteckningar som är representativa för de inringade områdena, det vill säga SCB:s statistiska tätorter.

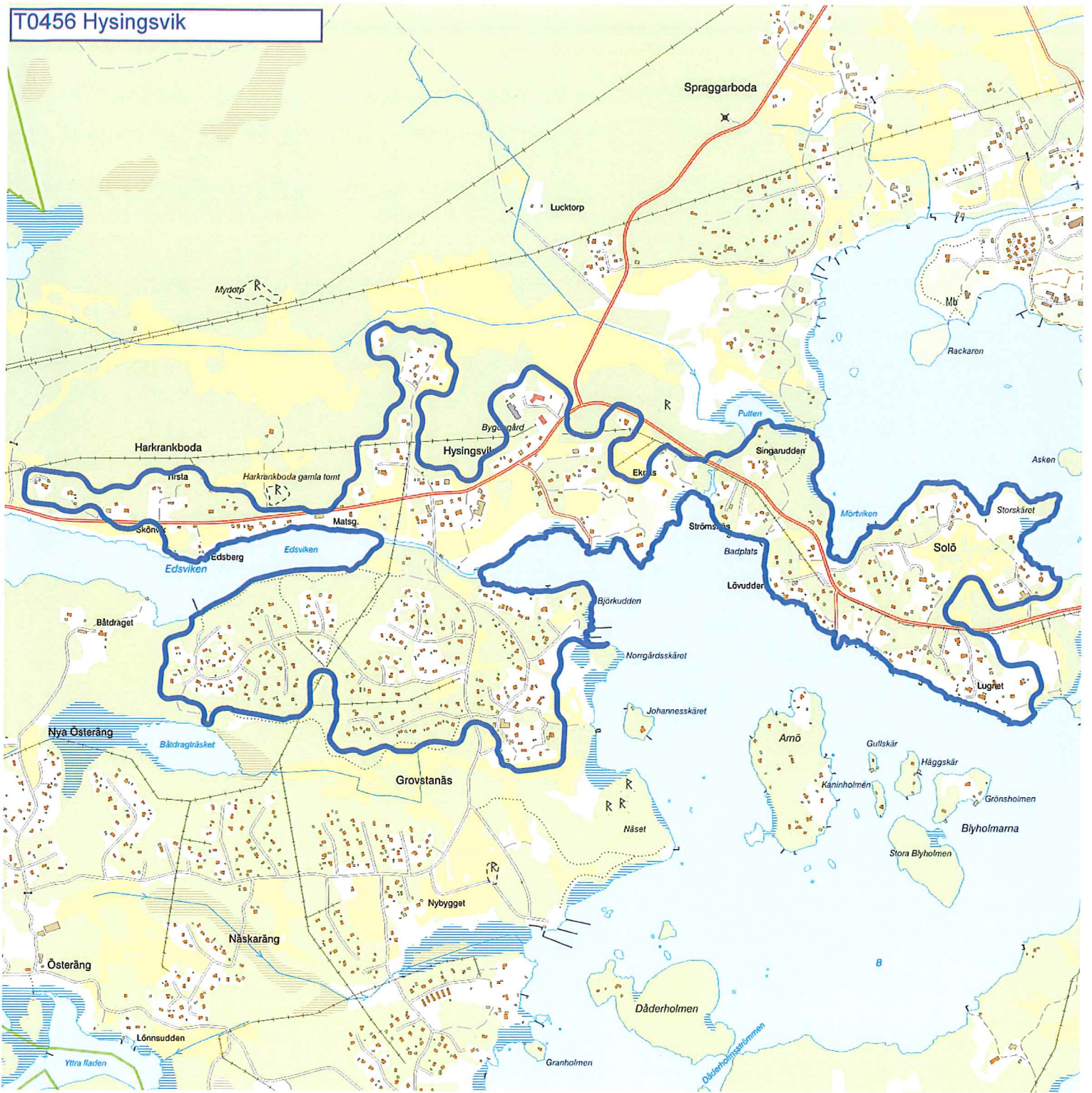
Lantmäteriet anholder om att berörd kommun yttrar sig över den eller de föreslagna beteckningarna för bilagda statistiska tätorter.

Lantmäteriet emotser svar på remissen senast den 7 december.

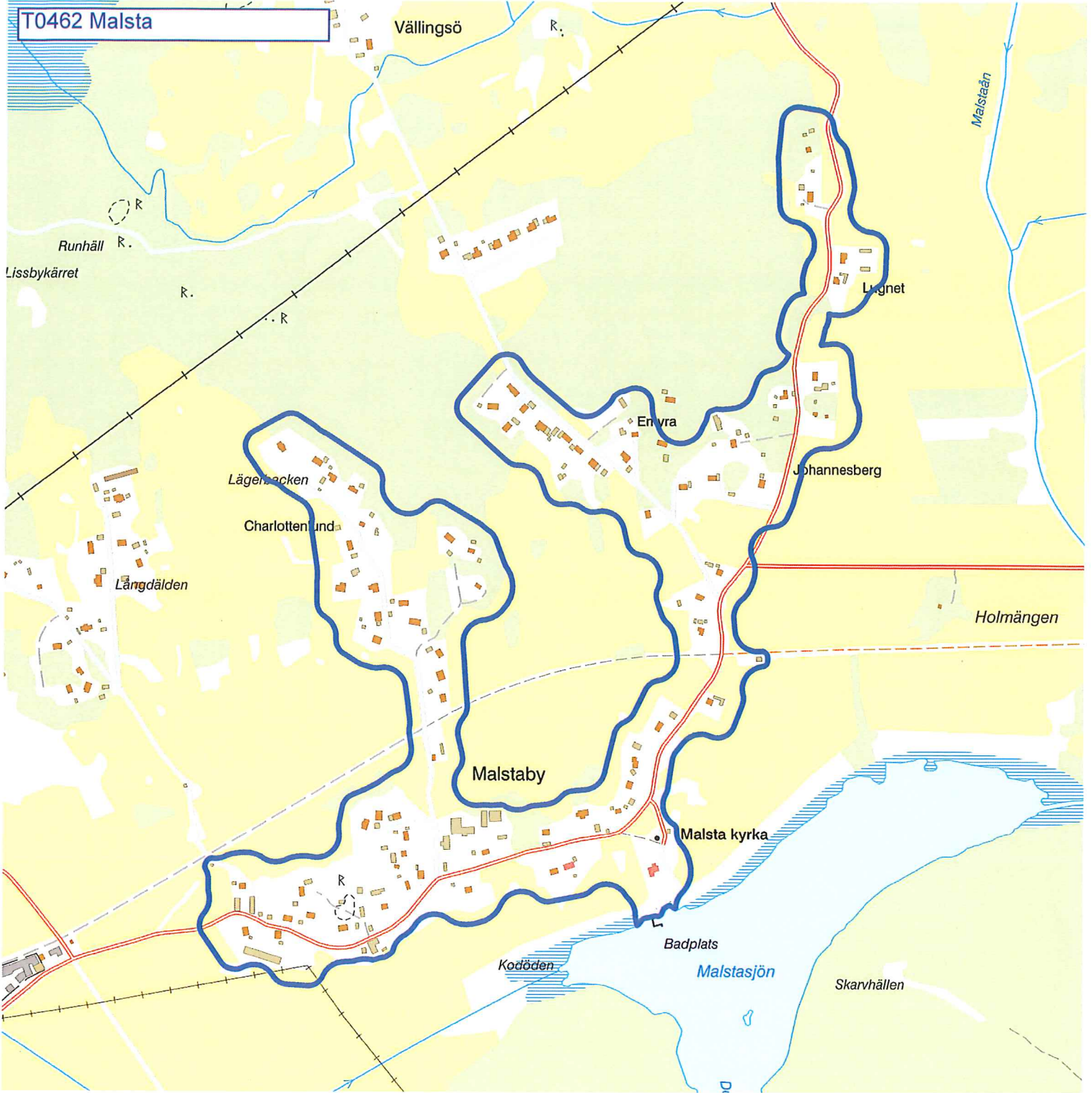
Enligt uppdrag



Lennart Dehlin



T0462 Malsta



Vällingsö

R.

Malstaån

Runhäll R.

Lissbykärr

R.

R.

Lögnet

Enryra

Johannesberg

Lägeröcken

Charlottenlund

Längdälden

Holmängen

Malstaby

Malsta kyrka

Badplats

Malstasjön

Kodöden

Skarvhällen

T0464 Oxhalsö



Stora Förängen