



Enheten för natur- och viltärenden  
Astrid Almkvist

Global Connect AB  
Att: Alexandra Gustafsson  
tillstand@ip-only.se

## Anmälan om nyförläggning av markkabel, Rumsättra, Norrtälje kommun

---

### Länsstyrelsens bedömning

#### **Strandskydd**

Strandskydd omfattande 100 meter och 300 meter berörs. Det är Norrtälje kommun som prövar om dispens från strandskyddsbestämmelserna krävs.

#### **Generellt biotopskydd**

Åtgärden berör en allé vid Riala kyrka som omfattas av generellt biotopskydd enligt 7 kap. 11 § miljöbalken (1998:808) och förordning (1998:1252) om områdesskydd enligt miljöbalken m.m. Åtgärden kan eventuellt beröra ytterligare biotoper. Om den planerade åtgärden riskerar att skada naturmiljön är åtgärden förbjuden. Dispens kan sökas hos Länsstyrelsen.

#### **Kulturlämningar**

Fornlämningar får inte skadas genom arbetet. Detta innebär t ex att schaktning eller körning med tunga maskiner på eller i anslutning till fornlämningar inte är tillåtet och att ris och avverkningsrester inte får läggas upp över synliga lämningar. Information om kända fornlämningar inhämtas i Riksantikvarie-ämbetets Fornsök: <http://www.raa.se/hitta-information/fornsok-fmis/> .

#### **Landskapsbildsskydd**

Aktuella åtgärder berör det landskapsbildsskyddade området Riala Kyrka. För att schakta i detta område krävs tillstånd från Länsstyrelsen. Information om tillståndsansökan finns på: <https://www.lansstyrelsen.se/stockholm/natur-och-landsbygd/skyddad-natur.html>

#### **Miljöer med värdefulla träd och särskilt skyddsvärda träd**

Kyrkogården vid Riala kyrka är en skyddsvärd trädmiljö med ett flertal särskilt skyddsvärda träd. Vid Dämsboda, Kyrkkärret och Snåret finns ytterligare skyddsvärda trädmiljöer samt särskilt skyddsvärda träd. Dessa områden ingår i Länsstyrelsens inventering av skyddsvärda jätteträd. Länsstyrelsen bedömer att naturvärdena inte påverkas negativt under förutsättning att inga biologiskt värdefulla träd avverkas: grova eller gamla exemplar eller träd med håligheter samt yngre efterträdare med potential till vidkronighet.

Datum  
2021-06-02

Beteckning  
525-32287-2021

### **Ängs- och hagmarker**

Riala-Bergby 1 och Riala-Bergby 2 ingår i Jordbruksverkets ängs-och betesmarksinventering. I dessa områden finns floravärden så som brudbröd, blåsuga, gullviva, nattviol, darrgräs, stor blåklocka, jungfrulin, knägräs och ängsvädd, samt träd så som ek, hassel, olvon, hagtorn och oxel. Avverkning av grövre eller bärande träd bör undvikas, markskador bör undvikas.

Länsstyrelsen har i övrigt, i fråga om påverkan på naturmiljön, inget att erinra mot de föreslagna åtgärderna.

### **Bakgrund**

Global Connect AB har anmält för samråd enligt 12 kap 6 § miljöbalken nyförläggning av markkabel med fiber i områdena Riala, Rumsättra och Okvista i Norrtälje kommun (se bifogad översiktskarta). Schakten blir cirka 0,4 m breda och mellan 0,5-0,75 m djupa.

### **Upplysningar**

Länsstyrelsens prövning omfattar endast bestämmelserna i 12 kap. 6 § miljöbalken om verksamhetens inverkan på naturmiljön, vad gäller naturvårds-, kulturmiljövårds- och friluftslivsaspekter. Detta samråd omfattar inte eventuella tillstånd som krävs från markägare eller annan sakägare.

Om en okänd fornlämning påträffas vid grävningsarbete ska arbetet omedelbart avbrytas och anmälan ske till Länsstyrelsen, enligt 2 kap. 10 § kulturmiljölagen (1988:950).

Enligt 4 § artskyddsförordningen (2007:845) är det förbjudet att störa vilda fåglar under häckningstid, samt att skada eller förstöra fåglarnas häckningsplatser. Ni bör därutöver försäkra er om att ni har tillräckligt med kunskap om förekomst av skyddade arter för att säkerställa att den planerade åtgärden även i övrigt är förenlig med artskyddsförordningen.

Det är verksamhetsutövarens ansvar att försäkra sig om att massor som avses att flyttas inte innehåller invasiva arter som omfattas av förordning (2018:1939) om invasiva främmande arter. Enligt artikel 7.1 i förordning (EU) nr 1143/2014 är det vidare förbjudet att transportera massor som innehåller invasiva arter, med undantag om massorna transporteras till destruktionsanläggning.

Skulle någon del av verksamheten omlokaliseras krävs en förnyad anmälan enligt 12 kap. 6 § miljöbalken.

Information om hur vi hanterar personuppgifter hittar du på [www.lansstyrelsen.se/dataskydd](http://www.lansstyrelsen.se/dataskydd).

Datum  
2021-06-02

Beteckning  
525-32287-2021

Beslut om detta yttrande har fattats digitalt av miljöhandläggare Karolina Wallin med miljöhandläggare Astrid Almkvist som föredragande.

*Denna handling har godkänts digitalt och saknar därför namnunderskrift.*

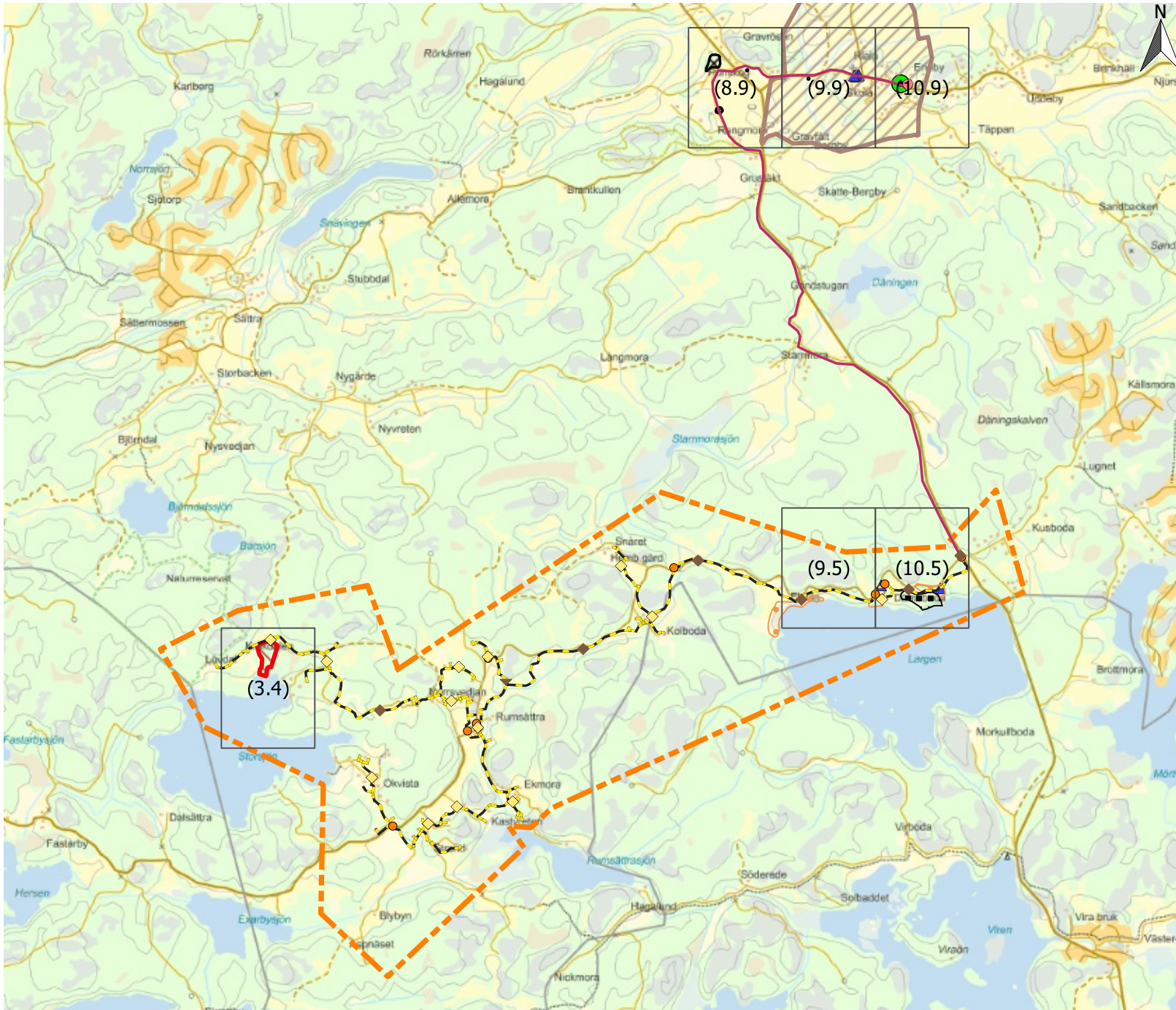
## **Bilagor**

1. Översiktskarta

## **Kopia till**

Norrtälje kommun: [bygg.miljonamnden@norrtalje.se](mailto:bygg.miljonamnden@norrtalje.se)

# Norrtälje Rumsättra - Byggsektor 1



- Nod
- ◆ Optoskåp
- ◆ Optobrunn
- ▼ Slingbrunn
- TRV
- Utfört schakt
- Planerat schakt
- EBH Potentiellt förorenade omr [1]
- ▨ Sks Naturvärde [1]
- ▨ Sks Nyckelbiotoper [1]
- ▨ SJV Ängs- och Betesmark [3]
- ▨ Landskapsbildsskydd [1]
- ▲ Skyddsvärda träd [9]
- ▨ Kultur [5]
- ▨ FINPROJEKTERING OMR