



Global Connect AB
Att: Alexandra Gustafsson
tillstand@ip-only.se

Anmälan om nyförläggning av markkabel, Norrtälje kommun

Länsstyrelsens bedömning

Landskapsbildsskydd

Aktuella åtgärder berör det landskapsbildsskyddade området Estuna kyrka. För att schakta i detta område krävs tillstånd från Länsstyrelsen. Information om tillståndsansökan finns på: <https://www.lansstyrelsen.se/stockholm/natur-och-landsbygd/skyddad-natur.html>

Miljöer med värdefulla träd och särskilt skyddsvärda träd

Norrtälje-Erken, en värdeatrakt för ek, berörs av åtgärden. Det finns även skyddsvärda trädmiljöer vid Västra Eka och Estuna kyrka där en del särskilt skyddsvärda träd förekommer. Dessa områden ingår i Länsstyrelsens inventering av skyddsvärda jätteträd. Länsstyrelsen bedömer att naturvärdena inte påverkas negativt under förutsättning att inga biologiskt värdefulla träd avverkas: grova eller gamla exemplar eller träd med håligheter samt yngre efterträdare med potential till vidkronighet.

Kulturlämningar

Fornlämningar får inte skadas genom arbetet. Detta innebär t ex att schaktning eller körning med tunga maskiner på eller i anslutning till fornlämningar inte är tillåtet och att ris och avverkningsrester inte får läggas upp över synliga lämningar. Information om kända fornlämningar inhämtas i Riksantikvarieämbetets Fornsök: <http://www.raa.se/hitta-information/fornsok-fmis/> .

Länsstyrelsen har i övrigt, i fråga om påverkan på naturmiljön, inget att erinra mot de föreslagna åtgärderna.

Bakgrund

Global Connect AB har anmält för samråd enligt 12 kap 6 § miljöbalken nyförläggning av markkabel med fiber i områdena kring Östra Eka, Västra Eka, Rocksmyran och Estuna kyrka.

Markkabeln förläggs i schakt med cirka 0,5 m bredd och 0,7 m djup. Den totala sträckan är på cirka 4 km.

Datum
2021-06-10

Beteckning
525-34347-2021

Upplysningar

Länsstyrelsens prövning omfattar endast bestämmelserna i 12 kap. 6 § miljöbalken om verksamhetens inverkan på naturmiljön, vad gäller naturvårds-, kulturmiljövårds- och friluftslivsaspekter. Detta samråd omfattar inte eventuella tillstånd som krävs från markägare eller annan sakägare.

Det är verksamhetsutövarens ansvar att försäkra sig om att massor som avses att flyttas inte innehåller invasiva arter som omfattas av förordning (2018:1939) om invasiva främmande arter. Enligt artikel 7.1 i förordning (EU) nr 1143/2014 är det vidare förbjudet att transportera massor som innehåller invasiva arter, med undantag om massorna transporteras till destruktionsanläggning.

Om en okänd fornlämning påträffas vid grävningsarbete ska arbetet omedelbart avbrytas och anmälan ske till Länsstyrelsen, enligt 2 kap. 10 § kulturmiljölagen (1988:950).

Enligt 4 § artskyddsförordningen (2007:845) är det förbjudet att störa vilda fåglar under häckningstid, samt att skada eller förstöra fåglarnas häckningsplatser. Ni bör därutöver försäkra er om att ni har tillräckligt med kunskap om förekomst av skyddade arter för att säkerställa att den planerade åtgärden även i övrigt är förenlig med artskyddsförordningen.

Skulle någon del av verksamheten omlokaliseras krävs en förnyad anmälan enligt 12 kap. 6 § miljöbalken.

Information om hur vi hanterar personuppgifter hittar du på www.lansstyrelsen.se/dataskydd.

Beslut om detta yttrande har fattats digitalt av miljöhandläggare Karolina Wallin med miljöhandläggare Astrid Almqvist som föredragande.

Denna handling har godkänts digitalt och saknar därför namnunderskrift.

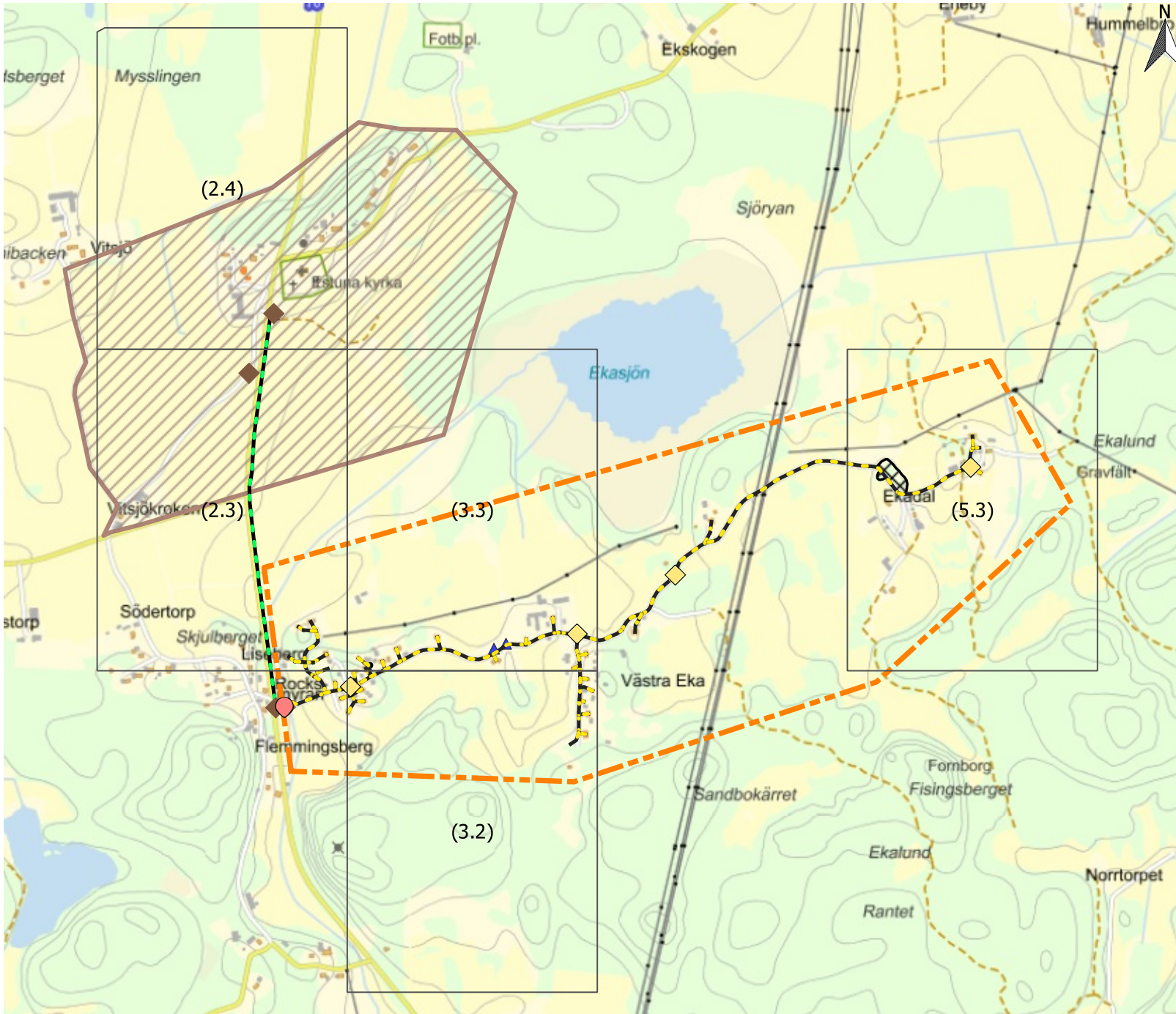
Bilagor

1. Översiktskarta

Kopia till

Norrälje kommun: bygg.miljonamnden@norrtaelje.se

Norrtälje Ekavägen GSF - Byggsektor 1



- Nod
- ◆ Optoskåp
- ◆ Optobrunn
- - - Utfört schakt
- - - Planerat schakt
- Landskapsbildsskydd [1]
- ▲ Skyddsvärda träd [3]
- Kultur [2]
- FINPROJEKTERING OMR