



NORRTÄLJE  
KOMMUN

# Mål och budgetunderlag 2022-24 för Bygg- och miljönämnden

---



## Innehåll

Inledning .....	3
Organisationsschema för Samhällsbyggnadskontoret.....	3
Bygg- och miljönämndens inriktning under budget- och planperioden 2022-24 .....	4
Volymberäkningar.....	5
Taxor och avgifter .....	5
Ekonomi .....	5
Mål, prioriteringar, indikatorer och uppdrag.....	7



## Inledning

Bygg- och miljönämnden består av följande avdelningar:

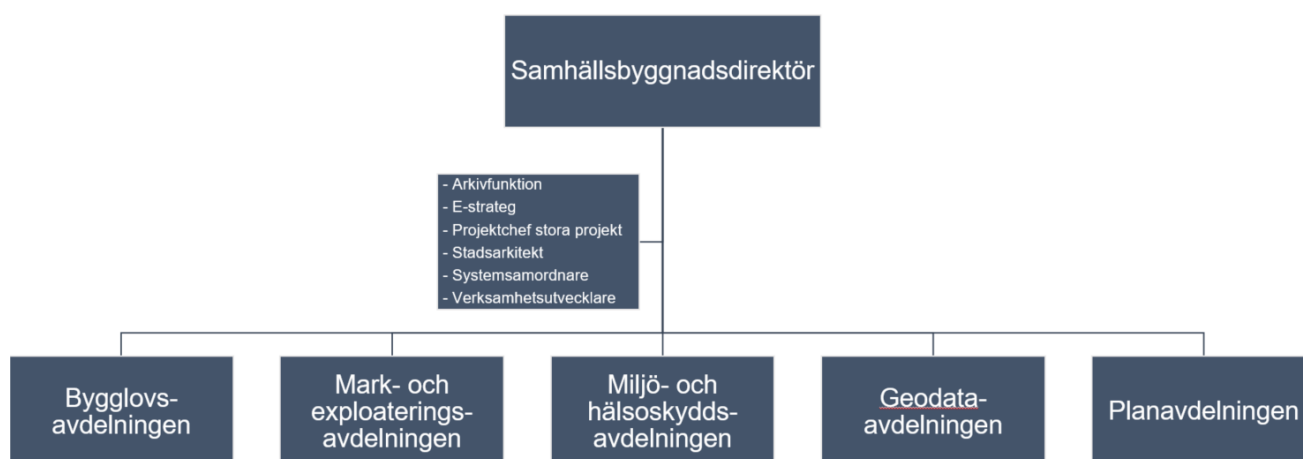
- Miljö- och hälsoskyddsavdelningen
- Geodataavdelningen
- Bygglovsavdelningen

Verksamheten styrs till största del av myndighetsutövning enligt plan- och bygglagen, miljöbalken, livsmedelslagen, smittskyddslagen, strålskyddslagen och lagen om lägenhetsregister m.m. Handläggning av ärenden (tillstånd och tillsyn) utgör basen för verksamheten och omfattar bland annat behandling av ansökningar, anmälningar och klagomål från allmänheten och företag i kommunen. Bygg- och miljönämnden ansvarar också för mät- och kartfrågor och grundläggande kartproduktion samt för GIS-samordningen inom hela kommunen.

Sedan den 1 januari 2018 utförs nämndens livsmedelskontroll av Södra Roslagens Miljö- och hälsoskyddskontor (SRMH).

1 april 2020 bildades Samhällsbyggnadskontoret som omfattar Bygg- och miljönämndens avdelningar samt planavdelningen och mark- och exploateringsavdelningen som lyder under Kommunstyrelsens ansvarsområde, se organisationsschema nedan. I början av 2021 flyttades översiktsplaneringen, stadsarkitekt och projektchef för Stora projekt till Samhällsbyggnadskontoret. Totalt arbetar drygt 100 medarbetare på Samhällsbyggnadskontoret varav ca 65 på Bygg- och miljönämndens avdelningar.

## Organisationsschema för Samhällsbyggnadskontoret





## Bygg- och miljönämndens inriktning under budget- och planperioden 2022-24

Ett viktigt fokus är att skapa en sammanhållen samhällsbyggnadsprocess där effektivitet, samverkan över nämndsgränserna och digitalisering är kärnfrågor. Det arbetet pågår och kommer att fortsätta.

Arbetet med att identifiera och implementera digitala automationslösningar i syfte att effektivisera verksamheten och förbättra för invånare och företagare kommer att fortsätta.

Under förutsättning att beslut tas om den nya taxekonstruktionen för tillsynsärenden enligt miljöbalken kommer nytt arbetssätt implementeras under 2022. Det kommer ställas högre krav på bland annat planering och uppföljning kopplat till tillsynsärenden.

Lagen om allmänna vattentjänster kan komma att innebära utmaningar för hanteringen av bygglov, förhandsbesked och detaljplaner. Byggnationer i större sammanhang med enskilda VA-lösningar kan bli föremål för prövning av paragraf 6 i denna lag. Det kan resultera i att kommunen blir ansvarig för VA-frågorna i berört område vilket är förenat med stora kostnader. Ett projekt med syfte att ta fram flera förslag på hur kommunen kan arbeta med dessa frågor framöver har genomförts och slutrapporterats.

I och med att lagen om allmänna vattentjänster ännu inte har ändrats som förväntat är möjligheterna till ny bebyggelse i större omfattning fortfarande begränsade. Under 2021 har också projektet "Nya grepp på VA" startats upp av Norrtälje Vatten och Avfall (NVAA). Projektet handlar om hur VA-försörjningen kan lösas i större områden som är svåra att ansluta till centraliserat allmänt VA. Inom projektet planeras att starta en pilotstudie för att testa ny teknik och organisation för att kunna erbjuda allmänt VA i dessa områden. Bygg- och miljönämnden samverkar i projektet.

Geodataavdelningen har under ett antal år arbetat strategiskt med att öka kvaliteten på fastighetsdata i kommunens primärkarta. Det skapar förutsättningar för en effektivare och mer rättssäker handläggning för hela kommunen.

1 juli 2020 trädde "lagen om tillfälliga smittskyddsåtgärder på serveringsställen" i kraft. Genom ett tilläggsavtal fick SRMH (Södra Roslagens Miljö- och Hälsoskyddskontor) huvudansvar för denna tillsyn men personal på Norrtälje kommuns Miljö- och hälsoskyddsavdelningen utför majoriteten av tillsynen. Denna lagstiftning gäller till och med slutet av september 2021. Regeringen har föreslagit att lagens giltighetstid förlängs till utgången av januari 2022.

Ett nytt regelverk för bygglov, SOU 2021-47, har tagits fram och är på remiss hos berörda myndigheter, organisationer, kommuner och andra intressenter. Norrtälje kommun är inte utvald som remissinstans. I korthet går förslaget ut på följande:

- lovplikten blir mer områdesdifferentierad. Till exempel föreslås lovplikten att minska utanför skyddade och särskilt värdefulla områden men behålls till stor del inom skyddade och särskilt värdefulla områden.
- lov eller anmälan tas bort för flertalet åtgärder, tex:
  - flertalet fasadändringar



- tillbyggnader på totalt 30 kvm
- nybyggnad av komplementbyggnader på totalt 30 kvm i ett område som omfattas av en detaljplan och totalt 50 kvm utanför sådant område
- åtgärden att inreda en ny lokal för exempelvis ett kafé på upp till 50 kvm i ett område som inte omfattas av en detaljplan och som inte heller ingår i en sammanhållen bebyggelse inte ska kräva lov.
- alla nya bostäder som idag kräver anmälan ska omfattas av krav på bygglov för att tillgodose europarättsliga krav på rättssäkerhet sett till närboendes intressen, men också för att säkerställa krav på en god boendemiljö.
- flera åtgärder som varken omfattas av krav på lov eller anmälan ska få vidtas även om de strider mot bestämmelser i en detaljplan eller områdesbestämmelser.
- ändringar avseende hur handläggningen av ärenden om lov ska ske.

Regelverket föreslås träda i kraft 1 januari 2023. Det skulle kunna innebära stora konsekvenser på både ärendeingång och arbetssätt redan under 2022.

## Volymberäkningar

Under 2021 har mängden ärenden ökat jämfört med samma period 2020. Det är mycket svårt att förutspå om denna ärendeökning kommer att hålla i sig framöver. Det är även viktigt att poängtera att en ärendeökning inte alltid kan likställas med motsvarande intäktsökning. Det beror helt och hållet på vilken typ av ärende som inkommer och vilken typ av debitering som genereras utifrån gällande taxa.

## Taxor och avgifter

Taxan för plan- och bygglagen kommer endast att justeras upp med prisindex för timavgift för kommunal verksamhet (PKV). Taxan för livsmedel är oförändrad.

Taxan för tillsyn av miljöfarliga- och hälsoskyddsverksamheter förändras på så sätt att debitering sker i efterhand för nedlagd handläggningstid tillsammans med en årlig administrativ avgift. Detta gäller till exempel större avloppsanläggningar, verkstäder, lantbruk, skolor, förskolor och gym.

Taxorna beslutas i separata ärenden.

## Ekonomi

### Driftbudget

Driftbudget, tkr	Utfall 2020	Budget 2021	Budget 2022	Plan 2023	Plan 2024
Intäkter	36 636	38 311	39 717	40 509	41 316
Kostnader	-49 666	-56 411	-58 017	-59 309	-60 516
Varav kapitalkostnader	-2 004	-1 019	-339	-339	-339
<b>Netto</b>	<b>-13 030</b>	<b>-18 100</b>	<b>-18 300</b>	<b>-18 800</b>	<b>-19 200</b>

Exkl. förvaltningsinterna intäkter och kostnader



#### Fördelning av medel per ansvar/avdelning

Ansvar/avdelning, netto, tkr	Utfall 2020	Budget 2021	Budget 2022	Plan 2023	Plan 2024
210 – Bygg och miljökontor	80	-151	-163	-173	-183
212 – Bygglov	2 516	-1 042	-164	-170	-187
213 – Geodata	-6 077	-5 405	-5 531	-5 685	-5 717
214 – Miljö- och hälsoskydd	-6 414	-8 388	-9 272	-9 534	-9 806
215 – Livsmedel	-1 960	-1 837	-1 868	-1 904	-1 944
219 – Bygg- och miljönämnd	-1 175	-1 277	-1 302	-1 334	-1 363
<b>Summa</b>	<b>-13 030</b>	<b>-18 100</b>	<b>-18 300</b>	<b>-18 800</b>	<b>-19 200</b>

#### Verksamhetsförändring

Verksamhetsförändring	2022	2023	2024
Prisuppräknig	-1 062	-1 327	-1 389
Ökade intäkter, timtaxa (PKV)	746	791	807
Justering befintlig personalbudget (för helårseffekt)	-1 757		
Ökade intäkter, verksamhetsförändring	1 500		
Konsultmedel inom geodata	-173		
Effektivisering 0,5 administrativ tjänst	325		
Effektivisering minskad utbildningsbudget	105		
Omfördelning av ram för controller till kommunstyrelsen	205		
Justering	-89	36	182
<b>Summa förändring per år</b>	<b>-200</b>	<b>-500</b>	<b>-400</b>

Kommentar till verksamhetsförändringar:

Prisuppräknig enligt planeringsförutsättningar.

Timtaxan fastställs årligen utifrån prisindex för kommunal verksamhet (PKV), i oktober året innan.

Justering av personalbudget för 2021 för att kompensera för helårseffekt inom avdelningar bygglov och miljö- och hälsoskydd.

Ökade intäkter kopplade till hög ärendeingång inom framför allt bygglov men även geodata samt att justeringen av personalbudget för miljö- och hälsoskydd innebär att med full personalstyrka så kan fler tillsyner genomföras.

Återställande till ursprunglig budgetnivå avseende konsultmedel inom avdelning geodata.

Vid pensionsavgång kommer administrativ tjänst ej att återbesättas fullt ut.

Minskning av hela bygg- och miljökontorets utbildningsbudget.

Ramflytt av kontrollertjänst, tjänsten köps numera av kommunstyrelsekontoret.



## Mål, prioriteringar, indikatorer och uppdrag

### Målområde 1 "Norrtälje kommun ska ha en sund och hållbar ekonomi"

För att säkerställa att Bygg- och miljönämndens produktivitet och effektivitet är god mäts ärendebalanser och handläggningstider.

- Ärendebalansen redovisar hur stor andel av de inkomna tillståndsärendena, 12 månader tillbaka i tiden, som har fått beslut.
- Ur ett invånar- och företagsperspektiv är det mycket viktigt att handläggningstiderna är så korta som möjligt. Handläggningstiden visar ledtiden från inkommen ansökan till beslut.
- **Utgår:** För att säkerställa att prövningen håller rätt kvalitet mäts även hur stor andel av Bygg- och miljönämndens beslut som håller vid överprövning. Denna indikator föreslås att tas bort då överklagansprocessen är långdragen och kontorets åtgärder inte speglas i utfallet. Kontoret kommer att fortsätta följa upp utfallet och arbeta med förbättringsåtgärder vid behov.

Alla nämnder har fått i uppdrag att lista vilka aktiviteter som kommer genomföras i syfte att effektivisera verksamheten och därmed minska behovet av utökning av ram. Bygg- och miljönämnden kommer att arbeta med följande punkter för att effektivisera verksamheten:

- Fortsatt arbete med systematisk verksamhetsutveckling kopplat till processer och digitala lösningar i syfte att effektivisera verksamheten och förbättra för invånarna och våra företagare. Exempel på kommande fokusområden:
  - Förenkla nämndsprocessen genom att integrera ByggR och Platina.
  - Utveckla arbetssätt för hantering av ärenden kopplat till miljötillsyn i och med kommande förslag på ny taxekonstruktion för miljöbalken.
  - Införa "mina meddelanden" (tex Kivra) för förenklad kommunikation/expediering när systemstöd finns tillgängligt från leverantören. Detta kommer innebära besparingar gällande brevutskick.
- Fortsätta anlita konsulthjälp vid behov, tex vid hög ärendeingång.
- Fortsatt fokus på utveckling gällande samarbete och dialog mellan de olika avdelningarna på Samhällsbyggnadskontoret, tex mellan bygglov och plan.
- Geodataavdelningen fortsätter arbeta med vektorisering vilket är en förutsättning inför digitalisering av detaljplaner. Vektorisering innebär uppmätning och digitalisering av fastighetsgränser med mera.
- En viktig förutsättning för att framöver kunna effektivisera det interna arbetet och förbättra servicen till invånare och företagare är att börja arbeta med standardisering och digitalisering av detaljplaner. Detta arbete har påbörjats men kommer att kräva resurser framöver.
- Under 2022 kommer vi skapa förutsättningar så att medarbetarna kan fortsätta arbeta hemifrån i stor utsträckning. Det innebär minskat behov av lokaler/kontorsutrymmen.



Inriktningsmål: En effektiv verksamhet				
Indikator	Målvärde 2021	Målvärde 2022	Målvärde 2023	Målvärde 2024
Handläggningstid PBL endast en- och tvåbostadshus (median, kalenderdagar)**	49	48	48	48
Handläggningstid PBL för alla tillståndsärenden (median, kalenderdagar)**	23	23	23	23
Handläggningstid MB för alla tillståndsärenden (median, kalenderdagar)**	31	30	30	30
Handläggningstid för nybyggnads-kartor (median, kalenderdagar)**	16	15	14	14
Ärendebalans PBL (inkommet/beslutat %)*	97	98	98	98
Ärendebalans MB (inkommet/beslutat %)*	98	98	98	98
Ärendebalans nybyggnationskartor (inkommet/beslutat %)*	99	97	97	97
<b>Utgår:</b> Andel rätt vid överprövning, exkl strandskydd	70	70	70	70

\* Högre är bättre (till en viss nivå)

\*\*Lägre är bättre (till en viss nivå)

## Målområde 2 "En kommun som förvaltas och utvecklas på ett miljö- och klimatomfattigt hållbart sätt"

Bygg- och miljönämnden arbetar för att minska utsläppen av näringsämnen (kväve och fosfor) inom kommunen, i enlighet med det nationella miljömålet "Ingen övergödning". Små avloppsanläggningar är en bidragande utsläppskälla av näringsämnen inom kommunen. Nämnden genomför tillsyn av befintliga avloppsanläggningar för att minska utsläppen. För att följa upp detta arbete mäts mängden fosfor och kväve som har hindrats släppas ut i naturen genom anläggandet av nya små avloppsanläggningar.

### Nytt uppdrag:

För att fortsatt minska mängden fosfor och kväve som släpps ut i naturen har bygg- och miljönämnden ytterligare ett eget initiativ som innebär att kontoret utreder hur man kan hjälpa, medvetandegöra och uppmuntra jordbrukare att minska sina utsläpp och därmed ta ytterligare ansvar för renare sjöar och vattendrag.

Bygg- och miljönämnden arbetar även för att nå kommunens mål, att som organisation vara fossilbränslefri senast 2030, och är samtidigt med och bidrar till att nå det nationella målet om netto-nollutsläpp till 2045. Länsstyrelsen i Stockholms län har tagit fram en koldioxidbudget för länet och den visar att Stockholms kommuner behöver sänka sina energirelaterade koldioxidutsläpp (CO<sub>2</sub>e) med 16 % per år fram till 2045. Transporter utgör den största utsläppskällan av växthusgaser och det är framförallt utsläppen från personbilar som dominerar.





Punktlistan nedan visar de åtgärder som nämnden vidtagit för att minska användningen av fossila bränslen:

- Använda elbilarna i den mån det är möjligt.
- Optimera planeringen av resorna (m.h.a. kartunderlag).
- Arbeta på distans i möjligaste mån och delta digitalt på möten, seminarier, kurser etc.

Inriktningsmål - Förbättra kretsloppen för energi, material och näringsämnen				
Indikator	Målvärde 2021	Målvärde 2022	Målvärde 2023	Målvärde 2024
Öka mängden fosfor som har förhindrats att släppas ut i naturen genom anläggandet av nya små avloppsanläggningar (Antal kg per år*)	248	260	273	273
Öka mängden kväve som har förhindrats att släppas ut i naturen genom anläggandet av nya små avloppsanläggningar (Antal kg per år*)	1 995	2 095	2 200	2 200

\* Högre är bättre

Inriktningsmål – Minska användningen av fossila bränslen				
Indikator	Målvärde 2021	Målvärde 2022	Målvärde 2023	Målvärde 2024
Minska växthusgasutsläppet från tjänsteresor (bilpool) med 16 % jämfört med föregående års mål (CO <sub>2</sub> e)*.	5 304 kg	4 455 kg	3 743 kg	3 144 kg

\*Lägre är bättre

### Målområde 3 "En innovativ och serviceinriktad organisation"

Bygg- och miljönämnden har redan identifierat och beslutat om tjänstegarantier för bygglovsavdelningen och miljö- och hälsoskyddsavdelningen. Tjänstegarantierna handlar om krav på handläggningstider, se nedan. Geodataavdelningen kommer att ta fram en tjänstegaranti kopplat till handläggningstider för nybyggnadskartor inom kort.

För att säkerställa att invånare och företagare får snabb återkoppling och positivt bemötande mäts även svarstider och nöjd kundindex (NKI). NKI mäts genom att invånarna får möjlighet att digitalt ge feedback kring bemötande och handläggning.

Inom alla nämndens avdelningar finns e-tjänster framtagna och andelen ärenden som inkommit via e-tjänst följs upp månadsvis.



**Inriktningsmål – Införa tjänstegarantier i Norrtälje kommuns verksamheter som tillhandahåller tjänster till myndighetsutövning i relation till invånare och företag**

Indikator	Målvärde 2021	Målvärde 2022	Målvärde 2023	Målvärde 2024
Tjänstegaranti PBL– Beslut ska fattas i ärenden om lov och förhandsbesked inom 10 veckor från det att ansökan är komplett*	98	98	98	98
BOM Tjänstegaranti PBL – Beslut ska fattas i anmälningssärenden inom 4 veckor från det att anmälan är komplett**	99	99	99	99
Tjänstegaranti MB - Fatta ett beslut inom 6 veckor från det att anmälan om miljöfarlig verksamhet är komplett	100	100	100	100
Tjänstegaranti MB -Fatta ett beslut inom 10 veckor från det att ansökan om enskilt avlopp är komplett	100	100	100	100

\* Handläggningstiden får förlängas med ytterligare 10 veckor

\*\* Handläggningstiden får förlängas med ytterligare 4 veckor

**Inriktningsmål – Säkerställa att invånare och företag får snabb återkoppling och positivt bemötande i alla sina kontakter med kommunen**

Indikator	Målvärde 2021	Målvärde 2022	Målvärde 2023	Målvärde 2024
Svarstid i dagar för ärenden som inkommer via KC (median)	1	1	1	1
Nöjdhetsindex (NKI) för tillstånd PBL (medelbetyg på en 4-gradig skala)	3,6	3,6	3,6	3,6
Nöjdhetsindex (NKI) för tillstånd MB (medelbetyg på en 4-gradig skala)	3,5	3,5	3,5	3,5
Nöjdhetsindex (NKI) för kontroll livsmedel (medelbetyg på en 4-gradig skala)	3,5	3,5	3,5	3,5
Nöjdhetsindex (NKI) för tillsyn MB (medelbetyg på en 4-gradig skala)	3,7	3,7	3,7	3,7

**Inriktningsmål – Ta vara på digitaliseringens möjligheter i kontakten med invånare och företag**

Indikator	Målvärde 2021	Målvärde 2022	Målvärde 2023	Målvärde 2024
PBL - Andel ansökningar och anmälningar som inkommer via e-tjänst (%)	70	75	75	75
MB - Andel ansökningar och anmälningar som inkommer via e-tjänst (%)	50	55	60	60
Geodata - Andel beställningar som inkommer via e-tjänst (%)	80	85	90	90



#### **Målområde 4 "Norrtälje kommun ska vara en kunskapsinriktad skolkommun – där barn och unga rustas väl för framtiden och ges möjlighet att nå sin fulla potential"**

Detta målområde är inte aktuellt för Bygg- och miljönämnden.

#### **Målområde 5 "En trygg och säker kommun"**

En indikator har tagits fram i syfte att säkerställa att alla typer av livsmedelsverksamheter, inklusive dricksvatten, kontrolleras enligt plan. Bygg- och miljönämnden har ett samverkansavtal med Södra Roslagens Miljö- och Hälsoskyddskontor som ansvarar för och utför dessa kontroller.

1 juli 2020 trädde "lagen om tillfälliga smittskyddsåtgärder på serveringsställen" i kraft. Genom ett tilläggsavtal fick SRMH (Södra Roslagens Miljö- och Hälsoskyddskontor) huvudansvar för denna tillsyn men personal på Norrtälje kommuns Miljö- och hälsoskyddsavdelningen utför majoriteten av tillsynen. Denna lagstiftning gäller till och med slutet av september 2021. Regeringen har föreslagit att lagens giltighetstid förlängs till utgången av januari 2022.

<b>Inriktningsmål – Säkerställa en god kommunal servicenivå även vid störningar och kriser</b>				
<b>Indikator</b>	<b>Målvärde 2021</b>	<b>Målvärde 2022</b>	<b>Målvärde 2023</b>	<b>Målvärde 2024</b>
Tillsynsfrekvens (andel genomförd tillsyn på livsmedelsverksamheter inklusive vatten utifrån planerad tillsyn) %	100	100	100	100

#### **Målområde 6 " Norrtälje kommun ska vara en sammanhållen och företagsvänlig kommun – där människor utvecklas och entreprenörskap uppmuntras "**

Ett viktigt målområde där Bygg- och miljönämnden inte har specifika indikatorer men under målområde 3 finns flera indikatorer som kopplar till detta område.

#### **Målområde 7 "Norrtälje kommun ska vara en inkluderande kommun – som främjar människors livskvalitet, egenmakt och egenförsörjning"**

Detta målområde är inte aktuellt för Bygg- och miljönämnden.