



Enheten för natur- och viltärenden
Astrid Almkvist

Global Connect AB
Att: Alexandra Gustafsson
tillstand@ip-only.se

Anmälan om nyförläggning av markkabel, Norrtälje kommun

Länsstyrelsens bedömning

En sträcka av åtgärden angränsar till naturreservatet Gullunge. Inom Gullunge naturreservat finns även nyckelbiotoper. Vid passering förbi Gullunge bör försiktighetsåtgärder vidtas så att inte träd längst med reservatsgränsen kan skadas. Se bilaga 1 "Skydda träden vid arbete". Om möjlighet finns bör schaktet göras på andra sidan av vägen.

Länsstyrelsen har i övrigt, i fråga om påverkan på naturmiljön, inget att erinra mot de föreslagna åtgärderna.

Bakgrund

Global connect AB har anmält för samråd enligt 12 kap 6 § miljöbalken nyförläggning av markkabel med fiber i Gullunge, Norrtälje kommun. Schaktets totala längd är cirka 5 km, dess bredd cirka 30 cm och djup cirka 55 cm.

Upplysningar

Länsstyrelsens prövning omfattar endast bestämmelserna i 12 kap. 6 § miljöbalken om verksamhetens inverkan på naturmiljön, vad gäller naturvårds-, kulturmiljövårds- och friluftslivsaspekter. Detta samråd omfattar inte eventuella tillstånd som krävs från markägare eller annan sakägare.

Det är verksamhetsutövarens ansvar att försäkra sig om att massor som avses att flyttas inte innehåller invasiva arter som omfattas av förordning (2018:1939) om invasiva främmande arter. Enligt artikel 7.1 i förordning (EU) nr 1143/2014 är det även förbjudet att transportera massor som innehåller invasiva arter, med undantag om massorna transporteras till destruktion.

Den aktuella verksamheten berör inte någon känd fornlämning. Om en okänd fornlämning påträffas vid grävningsarbete ska arbetet omedelbart avbrytas och anmälan ske till Länsstyrelsen, enligt 2 kap. 10 § kulturmiljölagen (1988:950).

Enligt 4 § artskyddsförordningen (2007:845) är det förbjudet att störa vilda fåglar under häckningstid, samt att skada eller förstöra fåglarnas häckningsplatser. Ni bör därutöver försäkra er om att ni har tillräckligt med kunskap om

Datum
2021-07-16

Beteckning
525-38311-2021

förekomst av skyddade arter för att säkerställa att den planerade åtgärden även i övrigt är förenlig med artskyddsförordningen.

Skulle någon del av verksamheten omlokaliseras krävs en förnyad anmälan enligt 12 kap. 6 § miljöbalken.

Information om hur vi hanterar personuppgifter hittar du på www.lansstyrelsen.se/dataskydd.

Beslut om detta yttrande har fattats digitalt av miljöhandläggare Astrid Almkvist.

Denna handling har godkänts digitalt och saknar därför namnunderskrift.

Bilagor

1. ”Skydda träden vid arbete”
2. Översiktskarta

Kopia till

Norrtälje kommun: bygg.miljonamnden@norrtalje.se

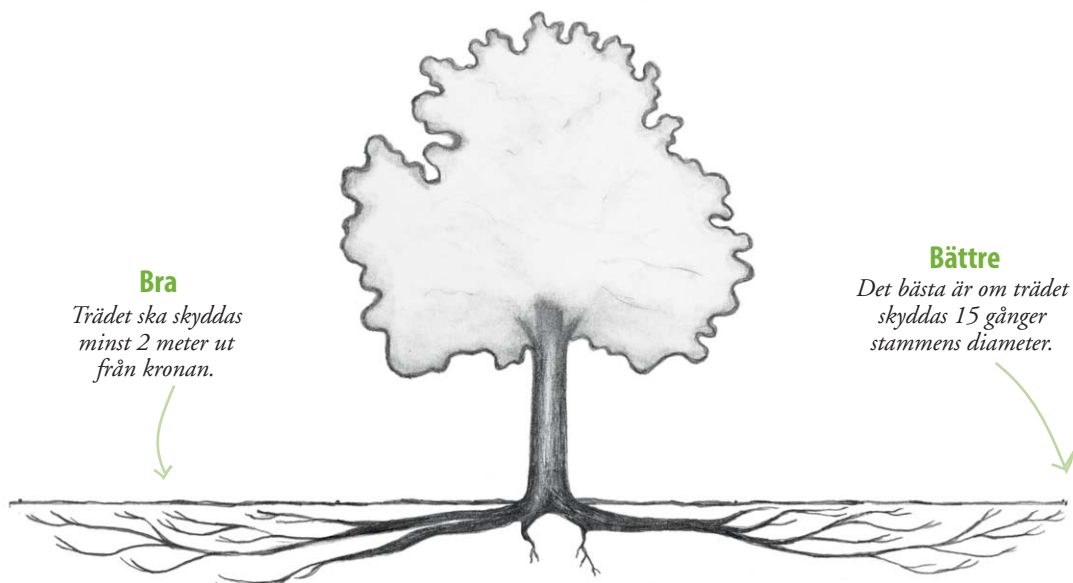


SKYDDA TRÄDEN VID ARBETEN

Skyddade träd

TRÄD I STÄDER ÄR VIKTIGA ATT BEVARA. De ger karaktär till områden och skapar värdefulla funktioner så som skugga, insynskydd och temperaturreglering som både är svåra och dyra att ersätta. Äldre träd kan också ha ett kulturhistoriskt värde och är dessutom betydelsefulla för många lavar, insekter och fåglar som bor där.

INFORMATIONEN I DENNA FOLDER riktar sig till dig som exempelvis arbetar med planering av byggnationer eller ledningsdragningar, utför grävarbeten eller beläggningsarbeten i närheten av träd.



Principskissen visar hur trädets rotsystem sträcker sig långt utanför trädkronan, ungefär femton gånger stammens diameter. Rötterna går inte speciellt djupt ner eftersom de behöver syre. De flesta rötter finns från ytan och ner till ungefär en halv meter. Längre ner finns främst stödjande rötter som är viktiga för trädets stabilitet.



n vid arbeten

Hur kan träd skadas vid arbeten?

Om rotsystemet skadas påverkar det trädets vitalitet, förankring och stabilitet. Ibland kan det gå flera år innan skadan märks och det är inte alltid att skadan kopplas samman med den åtgärd som genomfördes på platsen flera år tidigare. Träd kan skadas på flera sätt vid arbeten:

- Om rötterna grävs av påverkas trädets stabilitet utan att det alltid syns och när trädet vuxit sig större eller utsätts för en hög belastning till exempel vid hård vind eller mycket snö kan trädet lägga sig.
- Om marken runt rötterna kompakteras av tunga fordon eller depåer av material, minskar möjligheten för de finare rötterna att ta upp syre. De får också svårare att breda ut sig i den hårda marken. Vattnet som rötterna ska ta upp får svårare att tränga ner om marken kompakteras. Det kan leda till rotdöd och dålig vitalitet i hela trädet.

Mark som en gång blivit kompakterad är svår att återställa både på naturlig eller på mekanisk väg. Skadorna är svåra att reparera men fullt möjliga att förebygga!

Tips!

Det bästa är att planera arbetet så att trädet från början har gott om plats och utrymme att växa. Då minskar risken för eventuell konflikt i framtiden och alla fördelar med träd i tätortsmiljöer behålls.

Riktlinjer för skydd av träd vid arbeten

- Rötterna skyddas genom att avgränsa ett område runt trädet med staket, betongsuggor eller liknande. Området ska vara minst 2 meter utanför kronans ytterkant, men helst 15 gånger stammens diameter.
- Inom området ska inte grävning, körning med tunga fordon, upplägg av massor, uppställning av bodar eller arbetsmaskiner ske.
- Inom området ska inte heller bensin, diesel, bekämpningsmedel eller lösningsmedel hanteras.
- Om det avgränsade området är mindre än 15 gånger stammens diameter bör extra hänsyn tas till rötterna vid grävning.
- Grövre rötter bör så långt som det är möjligt inte skadas vid grävning, framförallt om de är tjockare än 5 cm. Ett sätt att undvika att skada rötterna är att handgräva runt dem.
- Rötter som måste kapas, ska beskäras med beskärningssåg eller sekator.
- Schaktens sidor bör vattnas och täckas under det att arbetet pågår och schakten bör fyllas igen så snart som möjligt.
- Begränsa byggtrafiken till några få stråk i området. Om trafik behöver gå i närheten av träd, kan plattor eller annan avlastande markbeläggning placeras ut för att minska risken för kompaktering.



Det räcker inte att enbart skydda stammen mot påkörningsskador om man samtidigt använder marken under trädets krona till uppställningsplats och för transport av tunga fordon. Trädets vitalitet kommer att påverkas och trädet kommer förmodligen sakta dö av de skador som uppkommer på rotsystemet och av att marken blivit kompakterad.

Skydda istället trädet genom att tydligt avgränsa så stort område runt trädet som möjligt där både transport och upplag är förbjudna.

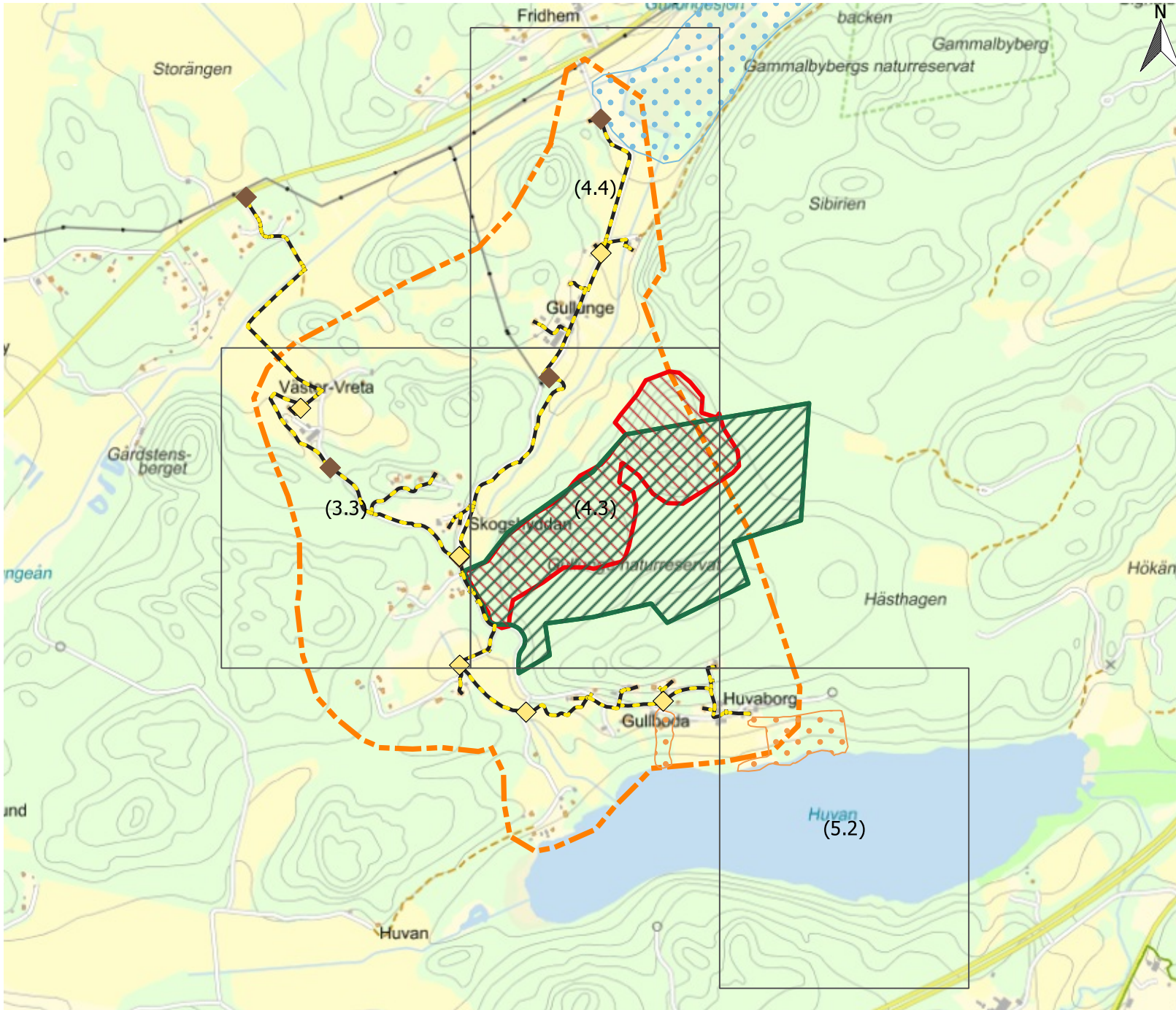










Kom ihåg hur du kan hjälpa träden
nästa gång du arbetar i närheten av dem!



Länsstyrelserna

Norrtälje Gullunge GSF - Byggsektor 1



-  Optoskåp
-  Optobrunn
-  Planerat schakt
-  Sks Nyckelbiotoper [1]
-  NV Naturreservat [2]
-  NV Våtmarksinventeringen [1]
-  SJV Ängs- och Betesmark [2]
-  FINPROJEKTERING OMR

