



# Verksamhetsplan och budget 2022

## Bygg- och miljönämnden



---

**POSTADRESS**

Box 800, 761 28 Norrtälje  
Kommunstyrelsekontoret

**BESÖKSADRESS**

Estunavägen 14

**KONTAKT**

0176-710 00  
[kontaktcenter@norrtaelje.se](mailto:kontaktcenter@norrtaelje.se)  
[www.norrtaelje.se](http://www.norrtaelje.se)



## INNEHÅLL

<b>Bygg- och miljönämndens verksamhetsidé och verksamhetsområde .....</b>	<b>3</b>
<b>Bygg- och miljönämndens inriktning 2022 .....</b>	<b>3</b>
<b>Bygg- och miljönämndens förutsättningar 2022 .....</b>	<b>5</b>
<b>Mål, indikatorer och uppdrag .....</b>	<b>6</b>
KF:s målområde 1: Norrtälje kommun ska ha en sund och hållbar ekonomi.....	6
KF:s målområde 2: Norrtälje kommun ska förvaltas och utvecklas på ett miljö- och klimatmässigt hållbart sätt.....	8
KF:s målområde 3: Norrtälje kommun ska ha en innovativ och serviceinriktad kommunal organisation – som sätter invånaren först .....	12
KF:s målområde 4: Norrtälje kommun ska vara en kunskapsinriktad skolkommun – där barn och unga rustas väl för framtiden och ges möjlighet att nå sin fulla potential.....	16
KF:s målområde 5: Norrtälje kommun ska vara en trygg och säker kommun – i både vardag och kris.....	16
KF:s målområde 6: Norrtälje kommun ska vara en sammanhållen och företagsvänlig kommun - där människor utvecklas och entreprenörskap uppmuntras .....	17
KF:s målområde 7: Norrtälje kommun ska vara en inkluderande kommun - som främjar människors livskvalitet, egenmakt och egenförsörjning.....	17
<b>Ekonomi .....</b>	<b>18</b>
<b>Organisation och ledningsstruktur.....</b>	<b>20</b>
<b>Styrdokument av särskild betydelse .....</b>	<b>20</b>
<b>Kommunen som arbetsgivare .....</b>	<b>21</b>

---

### POSTADRESS

Box 800, 761 28 Norrtälje  
Kommunstyrelsekontoret

### BESÖKSADRESS

Estunavägen 14

### KONTAKT

0176-710 00  
[kontaktcenter@norrtaelje.se](mailto:kontaktcenter@norrtaelje.se)  
[www.norrtaelje.se](http://www.norrtaelje.se)



## Bygg- och miljönämndens verksamhetsidé och verksamhetsområde

Verksamheten vid bygg- och miljönämnden styrs till största del av myndighetsutövning enligt plan- och bygglagen, miljöbalken, livsmedelslagen, smittskyddslagen, strålskyddslagen och lagen om lägenhetsregister m.m. Sedan den 1 januari 2018 utförs nämndens livsmedelskontroll av Södra Roslagens Miljö- och Hälsoskyddskontor (SRMH). Bygg- och miljönämnden ansvarar också för mät- och kartfrågor och grundläggande kartproduktion samt för GIS-samordningen inom hela kommunen.

1 april 2020 bildades Samhällsbyggnadskontoret som omfattar följande avdelningar:

### **Bygg- och miljönämnden:**

- Bygglov
- Miljö- och hälsoskydd
- Geodata

### **Kommunstyrelsen:**

- Plan
- Mark- och exploatering

På samhällsbyggnadskontoret arbetar totalt ca 100 medarbetare varav ca 60 jobbar med bygglov, geodata och miljö- och hälsoskydd. Bygg- och miljönämndens huvudsakliga ansvarsområden är tillståndsärenden, tillsynsärenden, kartproduktion, adressättning samt en del kommunövergripande projekt.

I ledningsgruppen ingår, förutom direktören och avdelningschefer, projektchef (stora projekt), stadsarkitekten, verksamhetsutvecklare, e-strategen, controller och arkivhandläggaren.

## Bygg- och miljönämndens inriktning 2022

- Ett viktigt fokus är att skapa en sammanhållen samhällsbyggnadsprocess där effektivitet, samverkan över nämndsgränserna och digitalisering är kärnfrågor. Det arbetet startades 2020 och kommer att fortsätta även under kommande år och kommer att kräva resurser från Bygg- och miljönämnden.
- De senaste åren har många digitala automationslösningar implementerats, tex e-tjänster och automatisk arkivering och gallring av bygglovsärenden. Under 2022 kommer fokus ligga på att förvalta och

---

#### POSTADRESS

Box 800, 761 28 Norrtälje  
[Kommunstyrelsekontoret](#)

#### BESÖKSADRESS

[Estunavägen 14](#)

#### KONTAKT

0176-710 00  
[kontaktcenter@norrталje.se](mailto:kontaktcenter@norrталje.se)  
[www.norrталje.se](http://www.norrталje.se)



säkerställa effekthemtagning av dessa automationslösningar.

- Under 2022 kommer en översyn av tidsschablonerna för bygglovstaxan (PBL) att genomföras i syfte att reducera taxan för de processer/arbetssätt som har effektiviserats.
- En översyn och förändring av taxekonstruktionen för tillsynsärenden enligt miljöbalken har genomförts under 2021 och kommer börja gälla 1 januari 2022. Syftet med den nya taxekonstruktionen är att skapa en mer transparent och tydlig tillsynstaxa för verksamhetsutövarna. Detta kommer ställa krav på förändrat arbetssätt.
- Lagen om allmänna vattentjänster innebär utmaningar för hanteringen av bygglov, förhandsbesked och detaljplaner. Byggnationer i större sammanhang med enskilda VA-lösningar kan bli föremål för prövning av paragraf 6 i denna lag. Det kan resultera i att kommunen blir ansvarig för VA-frågorna i berört område vilket är förenat med stora kostnader. 2020 startades ett projekt med syfte att ta fram flera förslag på hur kommunen kan arbeta med dessa frågor framöver. Projektet blev klart sommaren 2021 och nästa steg är att NVAA (Norrtälje vatten och avfall AB) kommer arbeta vidare med dessa frågor. Resurser från bygg- och miljönämnden kommer delta i det kommande arbetet.
- Geodataavdelningen har under ett antal år arbetat strategiskt med att öka kvaliteten på fastighetsdata i kommunens primärkarta. Det skapar förutsättningar för en effektivare och mer rättssäker handläggning för hela kommunen.
- En viktig förutsättning för kommande automationslösningar är digitala detaljplaner och arbetet med att genomföra detta för nya detaljplaner pågår. Förhoppningen är att kunna tillsätta resurser under 2022 för att förbereda tolkning av äldre detaljplaner.
- Miljö- och hälsoskydd kommer under 2022 utreda möjligheten att införa tillstånds- och/eller anmälningsplikt för att borra för dricksvatten.
- Under 2022 kommer miljö- och hälsoskydd arbeta med en informationskampanj riktad mot jordbrukare. Syftet är att öka kompetensen och medvetenheten om näringsläckage med förhoppning om att detta ska leda till minskade utsläpp.
- Fortsatt stort fokus på kundservice och tillgänglighet i enlighet med kommunens värdegrund. Ett exempel är torsdagsöppet där invånare är välkomna att besöka samhällsbyggnadskontoret på kvällstid.

---

**POSTADRESS**

Box 800, 761 28 Norrtälje  
[Kommunstyrelsekontoret](#)

**BESÖKSADRESS**

[Estunavägen 14](#)

**KONTAKT**

0176-710 00  
[kontaktcenter@norrtalje.se](mailto:kontaktcenter@norrtalje.se)  
[www.norrtalje.se](http://www.norrtalje.se)



## Bygg- och miljönämndens förutsättningar 2022

- Ett nytt regelverk för bygglov, SOU 2021–47, håller på att tas fram. I korthet går förslaget ut på att lov eller anmälan tas bort för flertalet åtgärder. Regelverket föreslås träda i kraft 1 januari 2023. Det skulle kunna innebära stora konsekvenser på både ärendeingång, arbetssätt och intäkter redan under 2022.
- Lantmäteriet har flera regeringsuppdrag, tex digitala detaljplaner & byggnadsinformation, och resultatet från dessa uppdrag kommer att påverka Bygg- och miljönämndens arbete framöver.
- Ett betänkande gällande "tillgängliga stränder- ett mer differentierat strandskydd" (SOU 2020:78) är under framtagande.
- Högre instanser, tex länsstyrelsen och domstolarna, ställer högre krav på utredningar kopplat till vatten och avlopp. Det innebär ökade kostnader för den sökande samt att miljö- och hälsoskydd måste lägga mer tid och resurser på dessa ärenden.
- Osäkert om ärendeingången kommer fortsätta vara hög under 2022. Det beror på många faktorer, tex konjunktur, kommande pandemisituation och kostnad/tillgång på byggmaterial (inklusive cement).
- För att kunna hantera en eventuellt fortsatt hög ärendeingång utan att öka personalkostnaderna långsiktigt är det viktigt att kontoret även framöver kan anlita konsulthjälp.
- Under 2021 genomfördes en koncernövergripande kapacitetsutredning kopplat till kommande exploatering i Norrtälje stad. Syftet med utredningen var att ge en fingervisning om kapacitetsbrister för sociala och tekniska anläggningar såsom skola, förskola, äldreboende, spillvatten och elnät. Resultatet visade på kapacitetsbrister för elnät och spillvatten redan inom de närmaste åren men även längre fram i tiden. NVAA (Norrtälje Vatten och Avlopp AB) och NEAB (Norrtälje Energi AB) har arbetat med att ta fram kapacitetshöjande åtgärder men viss prioritering i kommande exploatering kommer krävas.

---

**POSTADRESS**

Box 800, 761 28 Norrtälje  
[Kommunstyrelsekontoret](#)

**BESÖKSADRESS**

[Estunavägen 14](#)

**KONTAKT**

0176-710 00  
[kontaktcenter@norrталje.se](mailto:kontaktcenter@norrталje.se)  
[www.norrталje.se](http://www.norrталje.se)



## Mål, indikatorer och uppdrag

### KF:s målområde 1: Norrtälje kommun ska ha en sund och hållbar ekonomi

Ambitionsnivå 2030: Norrtälje kommun ska ha en stärkt ekonomi som skapar maximal nytta för invånarna.

#### Kommunfullmäktiges inriktningsmål 1.1: En ekonomi i balans

#### Kommunfullmäktiges inriktningsmål 1.2: En effektiv verksamhet

### Bygg- och miljönämndens bidrag till en positiv utveckling av målområde 1 och uppfyllelse av tillhörande inriktningsmål

Bygg- och miljönämnden räknar med att ha en budget i balans under 2022. Antal inkommande ärenden, som sedan år 2020 har ökat och genererat ökade intäkter, kommer att bevakas löpande under året.

För att säkerställa att Bygg- och miljönämndens produktivitet och effektivitet är god mäts ärendebalanser och handläggningstider:

- Ärendebalansen redovisar hur stor andel av de inkomna tillståndsärendena, 12 månader tillbaka i tiden, som har fått beslut.
- Ur ett invånar- och företagsperspektiv är det mycket viktigt att handläggningstiderna är så korta som möjligt. Handläggningstiden visar ledtiden från inkommen ansökan till beslut.

Det befintliga kvalitets- och verksamhetsutvecklingsarbetet kommer fortsätta med stort fokus på att identifiera och implementera effektivare arbetsätt. Detta omfattar bland annat processkartläggningar och avvikelse- och förbättringsförslagshantering.

### Bygg- och miljönämndens uppdrag och indikatorer till inriktningsmål 1.1: En ekonomi i balans

Bygg- och miljönämnden har inga uppdrag eller initiativ kopplat till inriktningsmål 1.1.

---

#### POSTADRESS

Box 800, 761 28 Norrtälje  
Kommunstyrelsekontoret

#### BESÖKSADRESS

Estunavägen 14

#### KONTAKT

0176-710 00  
[kontaktcenter@norrtalje.se](mailto:kontaktcenter@norrtalje.se)  
[www.norrtalje.se](http://www.norrtalje.se)



## Bygg- och miljönämndens indikatorer till Inriktningsmål 1.1

Indikator som Bygg- och miljönämnden ansvarar för	Utfall 2020	Utfall 2021	Målvärde 2022	Målvärde 2023	Målvärde 2024	Ansvarig avdelning	Källa	Mätintervall
Budgetföljsamhet (grad av budgetavvikelse i %)	27,2 %	39,6 %	0	0	0	alla avdelningar	Rodret	bokslut

## Bygg- och miljönämndens uppdrag och indikatorer till inriktningsmål 1.2: En effektiv verksamhet

**Bygg- och miljönämndens egna initiativ:** Översyn av tidsschablonerna i taxan för bygglov (PBL). Syftet med översynen är att reducera tidsschablonerna för de processer/arbetssätt som effektiviserats.

Bygg- och miljönämndens åtgärder för att förverkliga egna initiativet	Vad som ska ske för att åtgärden ska anses slutförd	Ansvarig avdelning/enhet	Startdatum	Slutdatum
Översyn av tidsschabloner i taxan för bygglov (PBL) i och med effektivare arbetssätt.	Att både BMN & KF antar det nya förslaget till taxa.	Bygglovsavdelningen	1 december 2021	BMN 1/9 2022 KF 15/11 (i samband med mål- och budget)

## Bygg- och miljönämndens indikatorer till Inriktningsmål 1.2

Indikatorer som Bygg- och miljönämnden ansvarar för	Utfall 2020	Utfall 2021 (oktober)	Målvärde 2022	Målvärde 2023	Målvärde 2024	Ansvarig avdelning	Källa	Mätintervall
Handläggningstid PBL endast en- och tvåbostadshus (median, kalenderdagar)**	50	49	48	48	48	Bygglov	ByggR	månadsvis
Handläggningstid PBL för alla tillståndsärenden (median, kalenderdagar)**	22	28	23	23	23	Bygglov	ByggR	månadsvis
Handläggningstid MB för alla tillståndsärenden (median, kalenderdagar)**	32	35	30	30	30	Miljö- och hälsa	Ecos	månadsvis

### POSTADRESS

Box 800, 761 28 Norrtälje  
Kommunstyrelsekontoret

### BESÖKSADRESS

Estunavägen 14

### KONTAKT

0176-710 00  
[kontaktcenter@norrtalje.se](mailto:kontaktcenter@norrtalje.se)  
[www.norrtalje.se](http://www.norrtalje.se)



Handläggningstid för nybyggnadskartor (median, kalenderdagar)**	17	18	15	14	14	Geodata	ByggR	månadsvis
Ärendebalans PBL (inkommet/beslutat %)*	99	98	98	98	98	Bygglov	ByggR	månadsvis
Ärendebalans MB (inkommet/beslutat %)*	99	97	98	98	98	Miljö- och hälsa	Ecos	månadsvis
Ärendebalans nybyggnationskartor (inkommet/beslutat %)*	97	101	97	97	97	Geodata	ByggR	månadsvis

\* Högre är bättre (till en viss nivå)

\*\*Lägre är bättre (till en viss nivå)

## KF:s målområde 2: Norrtälje kommun ska förvaltas och utvecklas på ett miljö- och klimatområde hållbart sätt

Ambitionsnivå 2030: Norrtälje kommun ska vara en kommun som ligger i nationell framkant på miljö- och klimatområdet.

### Kommunfullmäktiges inriktningsmål 2.1: Minska användningen av fossila bränslen

### Kommunfullmäktiges inriktningsmål 2.2: Möjliggöra för energi, material och näringsämnen att ingå i kretslopp

### Kommunfullmäktiges inriktningsmål 2.3: Kommunens vattenförekomster ska uppnå god ekologisk och kemisk status senast 2022 eller 2027 (olika år beroende på vattenförekomst) Ingen av vattenförekomsternas status ska försämrats.

### Kommunfullmäktiges inriktningsmål 2.4: Minimera risken för översvämningar vid skyfall

## Bygg- och miljönämndens bidrag till en positiv utveckling av målområde 2 och uppfyllelse av tillhörande inriktningsmål

Bygg- och miljönämnden arbetar för att minska utsläppen av näringsämnen (kväve och fosfor) inom kommunen, i enlighet med det nationella miljömålet "Ingen övergödning". Små avloppsanläggningar är en bidragande utsläppskälla av näringsämnen inom kommunen. Nämnden genomför tillsyn av befintliga avloppsanläggningar för att minska utsläppen. För att följa upp detta arbete mäts mängden fosfor och kväve som har hindrats släppas ut i naturen genom anläggandet av nya små avloppsanläggningar.

#### POSTADRESS

Box 800, 761 28 Norrtälje  
Kommunstyrelsekontoret

#### BESÖKSADRESS

Estunavägen 14

#### KONTAKT

0176-710 00  
[kontaktcenter@norrtalje.se](mailto:kontaktcenter@norrtalje.se)  
[www.norrtalje.se](http://www.norrtalje.se)





Bygg- och miljönämnden arbetar även för att nå kommunens mål, att som organisation vara fossilbränslefri senast 2030, och är samtidigt med och bidrar till att nå det nationella målet om netto-nollutsläpp till 2045. Länsstyrelsen i Stockholms län har tagit fram en koldioxidbudget för länet och den visar att Stockholms kommuner behöver sänka sina energirelaterade koldioxidutsläpp (CO<sub>2</sub>e) med 16 % per år fram till 2045. Transporter utgör den största utsläppskällan av växthusgaser och det är framförallt utsläppen från personbilar som dominerar.

Punktlistan nedan visar de åtgärder som nämnden vidtagit för att minska användningen av fossila bränslen:

- Använda elbilarna i den mån det är möjligt.
- Optimera planeringen av resorna (m.h.a. kartunderlag).
- Arbeta på distans i möjligaste mån och delta digitalt på möten, seminarier, kurser etc.

## Bygg- och miljönämndens uppdrag och indikatorer till inriktningsmål 2.1: Minska användningen av fossila bränslen

### Bygg- och miljönämndens indikatorer till Inriktningsmål 2.1

Indikator som Bygg- och miljönämnden ansvarar för	Utfall 2020	Utfall 2021 (hämtat från delår 2, 31/8 2021)	Målvärde 2022	Målvärde 2023	Målvärde 2024	Ansvarig avdelning	Källa	Mätintervall
Minska växthusgasutsläppet från tjänsteresor (bilpool) med 16 % jämfört med föregående års mål (CO <sub>2</sub> e)*, mäts i kg	6 314	6 689	4 455	3 743	3 144	Bygglöv, Geodata och miljö- och hälsoskydd	KomMA (utsläpp från tjänsteresor),	Delår 1, delår 2 och vid årsbokslut

\*Lägre är bättre

## Bygg- och miljönämndens uppdrag och indikatorer till inriktningsmål 2.2: Möjliggöra för energi, material och näringsämnen att ingå i kretslopp

**Bygg- och miljönämndens egna initiativ:** Informationskampanj – jordbrukens miljöpåverkan

Syftet med initiativet är att öka kompetensen och medvetenheten om näringsläckage. Förhoppningen är att detta ska leda till minskade utsläpp. Informationskampanjen ska om möjligt genomföras i samarbete/dialog med externa intresseorganisationer, tex LRF.



Bygg- och miljönämndens åtgärder för att förverkliga egna initiativet	Vad som ska ske för att åtgärden ska anses slutförd	Ansvarig avdelning/enhet	Startdatum	Slutdatum
Genomföra informationskampanj i samverkan med vattenplanen.	Informationskampanjen ska ha genomförts	Miljö- och hälsoskydd	Q2 2022 (kopplat till tillsyn vid sjön Sparren)	Q4 2022

**Bygg-och miljönämndens egna initiativ:** Utredda möjligheten att införa tillstånds- och/eller anmälningsplikt för att borra för dricksvatten.

Vattenkvalitet och vattentillgång är ständigt aktuella frågor. Framtida klimatförändringar i kombination med att kommunen har ett högt exploateringsstryck gör att detta initiativ är viktigt för att säkra en hållbar vattenförsörjning framöver.

Bygg- och miljönämndens åtgärder för att förverkliga egna initiativet	Vad som ska ske för att åtgärden ska anses slutförd	Ansvarig avdelning/enhet	Startdatum	Slutdatum
Utredda möjligheten att införa tillstånds- och/eller anmälningsplikt för att borra för dricksvatten.	Beslut av BMN och KF	Miljö- och hälsoskydd	Q2 2021	Q4 2022 BMN Q4 2022 KF

**POSTADRESS**

Box 800, 761 28 Norrtälje  
Kommunstyrelsekontoret

**BESÖKSADRESS**

Estunavägen 14

**KONTAKT**

0176-710 00  
[kontaktcenter@norrtaelje.se](mailto:kontaktcenter@norrtaelje.se)  
[www.norrtaelje.se](http://www.norrtaelje.se)



## Bygg- och miljönämndens indikatorer till Inriktningsmål 2.2

Indikatorer som Bygg- och miljönämnden ansvarar för	Utfall 2020	Utfall 2021 (oktober)	Målvärde 2022	Målvärde 2023	Målvärde 2024	Ansvarig avdelning	Källa	Mätintervall
Öka mängden fosfor som har förhindrats att släppas ut i naturen genom anläggandet av nya små avloppsanläggningar (Antal kg per år*)	336	353	260	273	273	Miljö- och hälso-skydd	Ecos	Delår 1, delår 2 och vid årsbokslut
Öka mängden kväve som har förhindrats att släppas ut i naturen genom anläggandet av nya små avloppsanläggningar (Antal kg per år*)	2 704	2848	2 095	2 200	2 200	Miljö- och hälso-skydd	Ecos	Delår 1, delår 2 och vid årsbokslut

\* Högre är bättre

Bygg- och miljönämndens uppdrag och indikatorer till inriktningsmål 2.3: Kommunens vattenförekomster ska uppnå god ekologisk och kemisk status senast 2022 eller 2027 (olika år beroende på vattenförekomst) Ingen av vattenförekomsternas status ska försämrans

**Uppdrag från KF:** Ta fram, besluta och börja implementera vattenplan för alla kommunens vatten, samt ett åtgärdsbibliotek och lokala åtgärdsprogram för vatten med kostnadseffektiva åtgärder för sjöar, vattendrag, grundvatten och kustområden.

Miljö- och hälsoskydd deltar i arbetet med att ta fram vattenplanen. Den beräknas antas under våren 2022. Därefter kommer miljö- och hälsoskydd arbeta med implementering av identifierade åtgärder/arbetsätt.

### POSTADRESS

Box 800, 761 28 Norrtälje  
Kommunstyrelsekontoret

### BESÖKSADRESS

Estunavägen 14

### KONTAKT

0176-710 00  
[kontaktcenter@norrtalje.se](mailto:kontaktcenter@norrtalje.se)  
[www.norrtalje.se](http://www.norrtalje.se)



Bygg- och miljönämndens åtgärder för att förverkliga uppdraget	Vad som ska ske för att åtgärden ska anses slutförd	Ansvarig avdelning/ enhet	Startdatum	Slutdatum
Delta i arbetet med att ta fram vattenplanen	Beslutad vattenplan	KS	pågår	Våren 2022
Implementera identifierade åtgärder/arbetsätt efter att vattenplanen antagits	Nya arbetssätt har implementerats (tex tillsynsplan och interna rutiner/processer).	Miljö- och hälsoskydd	Våren 2022 (efter att vattenplanen har antagits)	31 december 2022

## Bygg- och miljönämndens uppdrag och indikatorer till inriktningsmål 2.4: Minimera risken för översvämningar vid skyfall

Inga uppdrag, initiativ eller indikatorer.

### KF:s målområde 3: Norrtälje kommun ska ha en innovativ och serviceinriktad kommunal organisation – som sätter invånaren först

Ambitionsnivå 2030: Norrtälje kommun ska vara en av Sveriges bästa servicekommuner.

**Kommunfullmäktiges inriktningsmål 3.1: Säkerställa att invånare och företag får snabb återkoppling och positivt bemötande i alla sina kontakter med kommunen**

**Kommunfullmäktiges inriktningsmål 3.2: Ta vara på digitaliseringens möjligheter i kontakten med invånare och företag**

**Kommunfullmäktiges inriktningsmål 3.3: Införa, implementera och följa upp tjänstegarantier i Norrtälje kommuns verksamheter som tillhandahåller tjänster till och myndighetsutövning i relation till invånare och företag**

## Bygg- och miljönämndens bidrag till en positiv utveckling av målområde 3 och uppfyllelse av tillhörande inriktningsmål

Bygg- och miljönämnden har redan identifierat och beslutat om tjänstegarantier som handlar om krav på handläggningstider, se nedan. För att säkerställa att invånare och företagare får snabb återkoppling och positivt bemötande mäts även svarstider och nöjd kundindex (NKI). NKI mäts genom att invånarna får möjlighet att digitalt ge feedback kring bemötande och handläggning. Inom alla nämndens avdelningar finns e-tjänster framtagna och andelen ärenden som inkommit via e-tjänst följs upp månadsvis.

#### POSTADRESS

Box 800, 761 28 Norrtälje  
[Kommunstyrelsekontoret](#)

#### BESÖKSADRESS

[Estunavägen 14](#)

#### KONTAKT

0176-710 00  
[kontaktcenter@norrtalje.se](mailto:kontaktcenter@norrtalje.se)  
[www.norrtalje.se](http://www.norrtalje.se)



Bygg- och miljönämndens uppdrag och indikatorer till inriktningsmål 3.1: Säkerställa att invånare och företag får snabb återkoppling och positivt bemötande i alla sina kontakter med kommunen

### Bygg- och miljönämndens indikatorer till Inriktningsmål 3.1

Indikatorer som Bygg- och miljönämnden ansvarar för	Utfall 2020	Utfall 2021 (oktober)	Målvärde 2022	Målvärde 2023	Målvärde 2024	Ansvarig avdelning	Källa	Mätintervall
Svarstid i dagar för ärenden som inkommer via KC (median)	0,92	0,97	1	1	1	Respektive avdelning	Easit	Månadsvis
Nöjdkundindex (NKI) för tillstånd PBL (medelbetyg på en 4-gradig skala)	3,70	3,59	3,6	3,6	3,6	Bygglov	Direkt feedback	Delår 1 och 2 samt vid årsbokslut
Nöjdkundindex (NKI) för tillstånd MB (medelbetyg på en 4-gradig skala)	3,40	3,49	3,5	3,5	3,5	Miljö- och hälso-skydd	Direkt feedback	Delår 1 och 2 samt vid årsbokslut
Nöjdkundindex (NKI) för kontroll livsmedel (medelbetyg på en 4-gradig skala)	3,68	3,68	3,5	3,5	3,5	SRMH	Direkt feedback	Delår 1 och 2 samt vid årsbokslut
Nöjdkundindex (NKI) för tillsyn MB (medelbetyg på en 4-gradig skala)	saknas	saknas	3,7	3,7	3,7	Miljö- och hälso-skydd	Direkt feedback	Då denna tillsyn inte har utförts under året med p.g.a. Coronapandemin, finns inga svar att mäta för perioden.

**POSTADRESS**

Box 800, 761 28 Norrtälje  
Kommunstyrelsekontoret

**BESÖKSADRESS**

Estunavägen 14

**KONTAKT**

0176-710 00  
[kontaktcenter@norrtalje.se](mailto:kontaktcenter@norrtalje.se)  
[www.norrtalje.se](http://www.norrtalje.se)



## Bygg- och miljönämndens uppdrag och indikatorer till inriktningsmål 3.2: Ta vara på digitaliseringens möjligheter i kontakten med invånare och företag

**Bygg- och miljönämndens egna initiativ:** Förberedelser inför digitalisering av befintliga detaljplaner

Bygg- och miljönämndens åtgärder för att förverkliga egna initiativet	Vad som ska ske för att åtgärden ska anses slutförd	Ansvarig avdelning/enhet	Startdatum	Slutdatum
Ta fram arbetssätt och processer för kommande arbete med digitalisering av befintliga detaljplaner	Arbetssätt och processer ska vara framtagna	Geodata	1 januari 2022	31 december 2022

### Bygg- och miljönämndens indikatorer till Inriktningsmål 3.2

Indikatorer som Bygg- och miljönämnden ansvarar för	Utfall 2020	Utfall 2021	Målvärde 2022	Målvärde 2023	Målvärde 2024	Ansvarig avdelning	Källa	Mätintervall
PBL - Andel ansökningar och anmälningar som inkommer via e-tjänst (%)	69	76	75	75	75	Bygglov	ByggR	Månadsvis
MB - Andel ansökningar och anmälningar som inkommer via e-tjänst (%)	41	50	55	60	60	Miljö- och hälso-skydd	Ecos	Månadsvis
Geodata - Andel beställningar som inkommer via e-tjänst (%)	82	87	85	90	90	Geodata	ByggR	Månadsvis

**POSTADRESS**

Box 800, 761 28 Norrtälje  
Kommunstyrelsekontoret

**BESÖKSADRESS**

Estunavägen 14

**KONTAKT**

0176-710 00  
[kontaktcenter@norrtaelje.se](mailto:kontaktcenter@norrtaelje.se)  
[www.norrtaelje.se](http://www.norrtaelje.se)



## Bygg-och miljönämndens uppdrag och indikatorer till inriktningsmål 3.3: Införa, implementera och följa upp tjänstegarantier i Norrtälje kommuns verksamheter som tillhandahåller tjänster till och myndighetsutövning i relation till invånare och företag

Bygglov och miljö- och hälsoskydd har tagit fram tjänstegarantier som följs upp löpande, se indikatorer. Tjänstegarantin för Geodata är nyligen beslutad och kommer börja följas upp under 2022.

### Bygg-och miljönämndens indikatorer till Inriktningsmål 3.3

Indikatorer som Bygg- och miljönämnden ansvarar för	Utfall 2020	Utfall 2021 (oktober)	Målvärde 2022	Målvärde 2023	Målvärde 2024	Ansvarig avdelning	Källa	Mätintervall
Tjänstegaranti PBL– Beslut ska fattas i ärenden om lov och förhandsbesked inom 10 veckor från det att ansökan är komplett*	98	97	98	98	98	Bygglov	ByggR	Delår 1 och 2 samt vid årsbokslut
BOM Tjänstegaranti PBL – Beslut ska fattas i anmälnings-ärenden inom 4 veckor från det att anmälan är komplett**	98	99	99	99	99	Bygglov	ByggR	Delår 1 och 2 samt vid årsbokslut
Tjänstegaranti MB - Fatta ett beslut inom 6 veckor från det att anmälan om miljöfarlig verksamhet är komplett	100	100	100	100	100	Miljö- och hälsoskydd	Ecos	Delår 1 och 2 samt vid årsbokslut
Tjänstegaranti MB -Fatta ett beslut inom 10 veckor från det att ansökan om enskilt avlopp är komplett	100	100	100	100	100	Miljö- och hälsoskydd	Ecos	Delår 1 och 2 samt vid årsbokslut

#### POSTADRESS

Box 800, 761 28 Norrtälje  
Kommunstyrelsekontoret

#### BESÖKSADRESS

Estunavägen 14

#### KONTAKT

0176-710 00  
[kontaktcenter@norrtaelje.se](mailto:kontaktcenter@norrtaelje.se)  
[www.norrtaelje.se](http://www.norrtaelje.se)



Tjänstegaranti – Geodata Leverans av nybyggnadskarta sker senast inom 7 veckor från beställning***	Saknas	Saknas (mätningar na börjar 2022)	97	97	97	Geodata	ByggR	Delår 1 och 2 samt vid årsbokslut
---	--------	-----------------------------------	----	----	----	---------	-------	-----------------------------------

\* Handläggningstiden får förlängas med ytterligare 10 veckor

\*\* Handläggningstiden får förlängas med ytterligare 4 veckor

\*\*\* Tjänstegarantin för geodata kommer börja följas upp i början av 2022

## KF:s målområde 4: Norrtälje kommun ska vara en kunskapsinriktad skolkommun – där barn och unga rustas väl för framtiden och ges möjlighet att nå sin fulla potential

Detta målområde är inte aktuellt för Bygg- och miljönämnden. Det finns inga uppdrag som riktas till Bygg- och miljönämnden under detta målområde.

## KF:s målområde 5: Norrtälje kommun ska vara en trygg och säker kommun – i både vardag och kris

Ambitionsnivå 2030: Norrtälje kommun ska vara Sveriges tryggaste kommun.

### Kommunfullmäktiges inriktningsmål 5.1: Stärka tryggheten på gator och torg i hela Norrtälje kommun

### Kommunfullmäktiges inriktningsmål 5.2: Öka tryggheten i hemmet, med särskilt fokus på kvinnor och äldre invånare

### Kommunfullmäktiges inriktningsmål 5.3: Säkerställa en god kommunal servicenivå även vid störningar och kriser

## Bygg- och miljönämndens bidrag till en positiv utveckling av målområde 5 och uppfyllelse av tillhörande inriktningsmål

En indikator har tagits fram i syfte att säkerställa att alla typer av livsmedelsverksamheter, inklusive dricksvatten, kontrolleras enligt plan. Bygg- och miljönämnden har ett samverkansavtal med Södra Roslagens Miljö- och Hälsoskyddskontor som ansvarar för och utför dessa kontroller.





### Bygg- och miljönämndens indikatorer till Inriktningsmål 5.3

Indikator som Bygg- och miljönämnden ansvarar för	Utfall 2020	Utfall 2021 (oktober)	Målvärde 2022	Målvärde 2023	Målvärde 2024	Ansvarig avdelning	Källa	Mätintervall
Tillsynsfrekvens (andel genomförd tillsyn på livsmedelsverk-samheter inklusive vatten utifrån planerad tillsyn) %	85	103	100	100	100	SRMH	SRMH (Ecos)	Delår 1, delår 2 och årsbokslutet

### KF:s målområde 6: Norrtälje kommun ska vara en sammanhållen och företagsvänlig kommun - där människor utvecklas och entreprenörskap uppmuntras

Bygg- och miljönämnden har ett viktigt uppdrag att bidra till upplevelsen av en sammanhållen och företagsvänlig kommun. Nämndens mål för detta målområde sammanfaller med Bygg- och miljönämndens indikatorer under målområde 3.

### KF:s målområde 7: Norrtälje kommun ska vara en inkluderande kommun - som främjar människors livskvalitet, egenmakt och egenförsörjning

Detta målområde är inte aktuellt för Bygg- och miljönämnden och det finns inga uppdrag kopplat till detta målområde.

---

**POSTADRESS**

Box 800, 761 28 Norrtälje  
Kommunstyrelsekontoret

**BESÖKSADRESS**

Estunavägen 14

**KONTAKT**

0176-710 00  
[kontaktcenter@norrtalje.se](mailto:kontaktcenter@norrtalje.se)  
[www.norrtalje.se](http://www.norrtalje.se)



## Ekonomi

Antal inkommande ärenden har varit extremt högt under ca 1,5 år men de senaste månaderna har ärendeingången för bygglovsavdelningen börjat plana ut. För ärenden kopplat till geodataavdelning och miljö- och hälsoskydd fortsätter ärendeingången att öka. Den höga ärendeingången har inneburit ökade intäkter för bygg- och miljönämnden varför antal inkommande ärenden kommer att bevakas löpande under 2022.

Till 2022 har intäktsbudgeten räknats upp med något mer än indexuppräknings på 2 % för att justera för den ökade ärendeingången. Respektive avdelnings ram har räknats upp med 2,0 procent för löneökningar och 1,7 procent för internhyror och övriga kostnader.

### Driftbudget:

Driftbudget, tkr	Utfall 2020	Budget 2021	Budget 2022	Plan 2023	Plan 2024
Intäkter	36 636	38 311	39 099	39 878	40 818
Kostnader	-49 666	-56 411	-57 199	-58 478	-59 818
<i>varav kapitalkostnader</i>	-2 004	-1 019	-329	-336	-347
Netto	<b>-13 030</b>	<b>-18 100</b>	<b>-18 100</b>	<b>-18 600</b>	<b>-19 000</b>
<b>Förändring i tkr</b>		<b>-5 070</b>	<b>0</b>	<b>-500</b>	<b>-400</b>
<b>Förändring i %</b>		<b>38,9%</b>	<b>0%</b>	<b>2,8%</b>	<b>2,2%</b>

Driftbudget per avdelning netto, tkr	Utfall 2020	Budget 2021	Budget 2022	Plan 2023	Plan 2024
Bygg- och miljökontor	80	-151	-163	-173	-182
Bygglövsavdelning	2 516	-1 042	-413	-437	-330
Geodataavdelning	-6 077	-5 405	-5 358	-5 509	-5 670
Miljö- och hälsoskyddsavdelning	-6 414	-8 388	-8 996	-9 245	-9 509
Livsmedel	-1 960	-1 837	-1 868	-1 904	-1 944
Bygg- och miljönämnd	-1 175	-1 277	-1 302	-1 332	-1 365
<b>Summa nämnd</b>	<b>-13 030</b>	<b>-18 100</b>	<b>-18 100</b>	<b>-18 600</b>	<b>-19 000</b>

### Investeringar:

Bygg- och miljönämndens investeringar, tkr	2022	2023	2024
Instrument och utrustning	500	500	500
<b>Summa investeringar</b>	<b>500</b>	<b>500</b>	<b>500</b>



Instrument och utrustning till Geodataavdelningen.

**Mått och á-priser:**

<b>Mått och á-priser</b>	<b>Budget 2020</b>	<b>Budget 2021</b>	<b>Budget 2022</b>	<b>Plan 2023</b>	<b>Plan 2024</b>
Timavgift PBL och MB	1 270	1 290	1 315	1 340	1 365
Timavgift Livsmedel offentlig kontroll	1 250	1 250	1 250	1 275	1 300
Timavgift Livsmedel extra off kontroll	-	1 100	1 100	1 120	1 140

Timtaxan har räknats upp i enlighet med PKV (Prisindex för kommunal verksamhet). Beloppen för 2023 - 2024 är preliminära.

## Risicanalys

**Risk:** Team-känslan och därmed samverkan mellan avdelningarna har blivit lite sämre under distansarbetet.

**Åtgärder:** Fokusera på detta via förvaltnings- och utvecklingsarbetet samt att medarbetarna kommer träffas mer på kontoret framöver.

**Risk:** Minskade intäkter om konjunkturläget förändras.

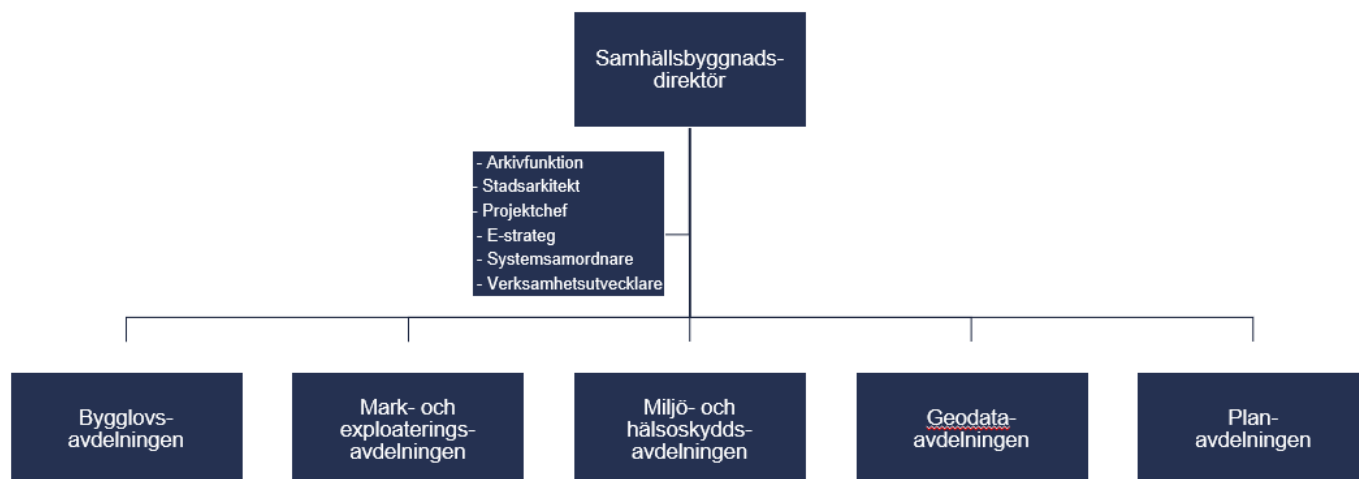
**Åtgärd:** Löpande analys av ärende- och debiteringsstatus så att åtgärder kan vidtas omgående.

**Risk:** Minskade intäkter om mängden tillsyns- och klagomålsärenden ökar (dessa ärenden, förutom befogade klagomål kopplat till miljöbalken, är inte debiterbara).

**Åtgärd:** Kontoret arbetar inte med uppsökande verksamhet utan agerar endast på händelsestyrda tillsynsärenden.



## Organisation och ledningsstruktur



Arkivfunktionen, e-strategen, projektchefen, stadsarkitekten, systemsamordnaren, verksamhetsutvecklaren och alla avdelningschefer är underställda samhällsbyggnadsdirektören och ingår i kontorets ledningsgrupp.

Avdelningscheferna har personal- och budgetansvar för sina respektive avdelningar.

E-strategen och verksamhetsutvecklaren ansvarar för strukturen och formerna kring kontorets verksamhetsutvecklingsarbete, vilket kopplar till processutveckling, digitalisering och avvikelser- och förbättringsförslag. E-strategen och verksamhetsutvecklaren driver även större utvecklingsprojekt, tex kopplat till automatisering.

Alla avdelningar har en eller flera medarbetare som förutom sina ordinarie arbetsuppgifter har ett större ansvar för sin avdelnings verksamhetsutvecklingsarbete. Höga förväntningar ställs på alla medarbetare och chefer vad gäller engagemang kopplat till utvecklingsarbetet.

## Styrdokument av särskild betydelse

Plan- och bygglagen  
Miljöbalken  
Lagen om lägenhetsregister  
Livsmedelslagen  
Smittskyddslagen  
Foderlagen

### POSTADRESS

Box 800, 761 28 Norrtälje  
[Kommunstyrelsekontoret](#)

### BESÖKSADRESS

[Estunavägen 14](#)

### KONTAKT

0176-710 00  
[kontaktcenter@norrtaelje.se](mailto:kontaktcenter@norrtaelje.se)  
[www.norrtaelje.se](http://www.norrtaelje.se)



Strålskyddslagen

Lag om skydd mot internationella hot mot människors hälsa.

## Kommunen som arbetsgivare

En viktig del av kontorets systematiska arbetsmiljöarbete är att alla avdelningar har veckovisa pulsmöten där medarbetarna anger sitt "mående" utifrån följande frågor/påståenden:

- Hur mår du på jobbet just nu?
- Jag ser fram emot att gå till arbetet.
- I gruppen har vi en bra gemenskap
- Jag bidrar till att skapa arbetsglädje
- Jag ber om hjälp när jag behöver
- Jag förstår och kan använda de IT-system jag behöver i arbetet.
- Jag upplever att min nuvarande arbetsbelastning är rimlig.

Avdelningarna har arbetat fram tydliga processer och arbetssätt och det i kombination med hög digital mognad skapar förutsättningar för en bra och attraktiv arbetsmiljö.

Alla medarbetare har möjlighet och ansvar att påverka kontorets arbetssätt och utveckling, bland annat genom att rapportera avvikelser- och/eller förbättringsförslag. De inskickade avvikelserna och förbättringsförslagen hanteras veckovis av respektive avdelning och av ledningsgruppen.

Handlingsplan, kopplat till det systematiska arbetsmiljöarbetet, revideras årligen. Där ingår till exempel följande aktiviteter:

- Medarbetarna erbjuds vaccin för influensa och TBE
- Ergonomigenomgång vartannat år
- Årlig skyddsron
- Årlig riskanalys utifrån arbetsmiljöfrågor

---

**POSTADRESS**

Box 800, 761 28 Norrtälje  
[Kommunstyrelsekontoret](#)

**BESÖKSADRESS**

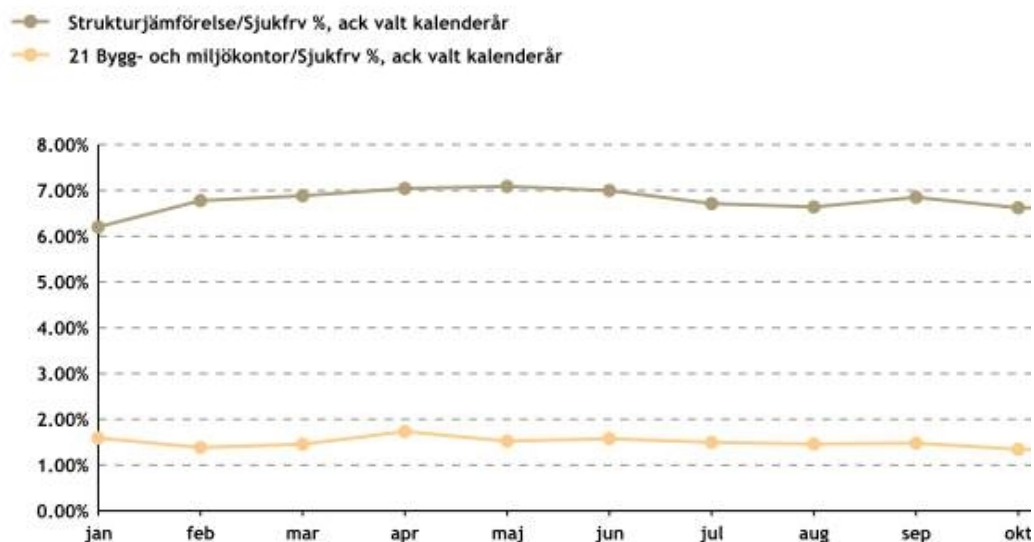
[Estunavägen 14](#)

**KONTAKT**

0176-710 00  
[kontaktcenter@norrталje.se](mailto:kontaktcenter@norrталje.se)  
[www.norrталje.se](http://www.norrталje.se)



Bygg- och miljönämnden har lägre sjukfrånvaro jämfört med kommunen som helhet ("strukturjämförelse") vilket illustreras i grafen nedan.



Alla chefer följer aktivt upp upprepad korttidsfrånvaro likväl som långtidsfrånvaro för att säkerställa att arbetsgivaren sätter in rätt åtgärder och eventuell rehabilitering tillsammans med medarbetarna. För att främja arbetet med frisknärvaro erbjuds friskvårdsbidrag och en god psykosocial arbetsmiljö för alla medarbetare.

## Internkontroll

Internkontrollplan är ett separat dokument som antas och rapporteras per nämnd parallellt med såväl verksamhetsplan som delår – och årsrapportering. Se ärende BMN 2021-576.

---

### POSTADRESS

Box 800, 761 28 Norrtälje  
Kommunstyrelsekontoret

### BESÖKSADRESS

Estunavägen 14

### KONTAKT

0176-710 00  
[kontaktcenter@norrtalje.se](mailto:kontaktcenter@norrtalje.se)  
[www.norrtalje.se](http://www.norrtalje.se)