

Trafikverket
ove.eriksson@trafikverket.se

Elektronisk delgivning

Avverkning av alléträd på fastigheten Ronöholm 6:1 i Norrtälje kommun

Beslut

Länsstyrelsen ger med stöd av 5 § förordningen (1998:1252) om områdesskydd enligt miljöbalken m.m. Trafikverket dispens från biotopskyddsbestämmelserna i 7 kap. 11 § miljöbalken (1998:808) för avverkning av 8 träd (nr 5, 8, 14, 16, 22, 30, 35 och 37) i en allé längs med väg 1116 (Kustvägen) på fastigheten Ronöholm 6:1 i Norrtälje kommun, se bilagor 1-2.

Som villkor för dispensen gäller följande:

1. Som kompensation ska för varje avverkat träd (8 st) ett nytt lövträd av inhemsk art planteras i den aktuella allén. Planteringen ska ha slutförts senast 12 månader efter de aktuella träden har avverkats.
2. Nya plantor ska vara av svenskt frömateriel och uppdrivna i Sverige.
3. Nya alléträd som inte lever fem år efter planteringen ska ersättas genom ytterligare nyplanteringar enligt villkoren ovan.
4. Rapportering av att kompensationsåtgärder har utförts ska ske skriftligen till Länsstyrelsen senast 3 månader efter att de nya träden planterats. I rapporten ska fotodokumentation av utfört arbete ingå. Uppge även beteckningen i övre högra hörnet.
5. Sökanden ansvarar för att samtliga entreprenörer som ska utföra arbetet får ta del av och följer detta beslut.
6. Arbetet ska påbörjas inom två år och avslutas inom fem år från den dag detta beslut vann laga kraft, annars upphör dispensen att gälla.

Beskrivning av ärendet

Trafikverket har ansökt om dispens från biotopskyddsbestämmelserna i miljöbalken för avverkning av åtta träd, samt beskärning av ett antal träd i en allé längs med 1116 (Kustvägen) på fastigheten Ronöholm 6:1 i Norrtälje kommun, se bilagor 1-2.

Enligt ansökan är den aktuella allén enkelsidig och består av 35 träd. Träden i allén består av ask, asp, al och björk. Allén har inventerats av sökanden och inventeringen visade att fem av träden utgör en så stor säkerhetsrisk att sökanden anser att de behöver avverkas. Tre av träden som ansökan avser behöver enligt sökanden avverkas som en naturvårdande åtgärd, för alléns fortsatta fortlevnad. Detta då det rör parallellträd eller träd med nedsatt vitalitet. Sökanden avser även utföra skötselbeskärning av ett antal träd i allén.

De åtta träd som avses avverkas är träd nr 5, 8, 14, 16, 22, 30, 35 och 37 i bilaga 1. Träden består av fyra aspar (nr 5, 8, 14 och 16) med en stamdiameter på 16, 17, 32 respektive 42 cm, två askar (nr 22 och 30) med en stamdiameter på 14 och 24 cm, och två björkar (nr 35 och 37) 60 och 69 cm.

Sökanden anger att de avverkade träden ska ersättas genom plantering av nya alléträd i den aktuella allén.

Tillämpliga bestämmelser

Biotopskydd

Alléer omfattas av ett generellt biotopskydd enligt 7 kap. 11 § miljöbalken och 5 § förordningen om områdesskydd enligt miljöbalken m.m. Biotopskyddet syftar till att bevara mindre mark- eller vattenområden som är livsmiljöer för hotade djur- eller växtarter eller som annars är särskilt skyddsvärda. Gamla träd, i t.ex. alléer, är av stor betydelse för många lavar, svampar och insekter.

Enligt 7 kap. 11 § miljöbalken får verksamheter eller åtgärder inte vidtas inom ett biotopskyddsområde om det finns en risk för skada på naturmiljön. Om det finns särskilda skäl får Länsstyrelsen medge dispens i det enskilda fallet.

Enligt 16 kap. 2 § miljöbalken får tillstånd, godkännande eller dispens enligt balken eller enligt föreskrifter som meddelats med stöd av balken, ges för en begränsad tid och får förenas med villkor.

Enligt 7 kap. 26 § miljöbalken får dispens från områdesskydd endast ges om det är förenligt med skyddets syften.

Allmänna hänsynsregler

Vid miljöbalksprövning av åtgärder och verksamheter ska bestämmelserna i balkens 1 och 2 kapitel om allmänna hänsynsregler m.m. tillämpas. Bland annat regleras platsval av 2 kap. 6 § miljöbalken, enligt den s.k. lokaliseringsprincipen. För åtgärder/verksamheter som tar mark- eller vattenområden i anspråk mer än helt tillfälligt ska en sådan plats väljas som är lämplig med hänsyn till 1 kap. 1 § samt hushållningsbestämmelserna i 3 och 4 kap. miljöbalken.

Motivering till beslutet

Inledningsvis bedömer Länsstyrelsen att de beskärningar av alléträd som sökanden ska utföra är skötselåtgärder som inte skadar biotopen och således inte kräver dispens från biotopskyddet.

Vidare bedömer Länsstyrelsen att det finns särskilda skäl att avverka träd nr 5, 16, 30, 35 och 37 eftersom dessa träd kan utgöra en fara för trafikanter som färdas på vägen. Avverkning av alléträden bedöms heller inte motverka syftet med biotopskyddsbestämmelserna, då de aktuella träden utgör en mindre del av allén i sin helhet och inte bedöms hysa några höga naturvärden.

Länsstyrelsen bedömer även att det föreligger särskilda skäl att avverka träd nr 8, 14 och 22 då åtgärderna anses utgöra naturvårdande åtgärder som på sikt bedöms gynna alléns fortsatta fortlevnad. Avverkning av dessa alléträd bedöms heller inte motverka syftet med biotopskyddsbestämmelserna, då även dessa träd utgör en mindre del av allén i sin helhet och inte bedöms hysa några höga naturvärden.

Vidare bedömer Länsstyrelsen att intresset av att kunna avhjälpa fara för trafikanter som färdas på vägen, samt de naturvårdande åtgärderna som utförs för alléns fortsatta fortlevnad, väger tyngre än det allmänna intresse som biotopskyddet avser bevara. Dispens från biotopskyddet kan därmed ges för avverkning av träd nr 5, 8, 14, 16, 22, 30, 35 och 37 enligt bilaga 2.

Som kompensation för förlorade naturvärden och biologisk mångfald ska för varje avverkat träd ett nytt träd planteras i allén. De nya träden ska vara lövträd av inhemsk art. Återplanteringen ska vara utförd senast 12 månader efter det att de befintliga träden har avverkats.

Nya alléträd som inte lever fem år räknat från planteringstillfället ska ersättas genom plantering av nytt träd i enlighet med övriga villkor till detta beslut.

För att förhindra införsel av invasiva arter ska nyplanterade träd vara av svenskt frömaterial och uppdrivna i Sverige. Sådana plantor är

även bättre anpassade till det svenska klimatet och de nyplanterade träden har därmed större chans att överleva.

När återplantering har utförts ska Länsstyrelsen underrättas skriftligen, förslagsvis på stockholm@lansstyrelsen.se. Uppge ärendebeteckning (återfinns i övre högra hörnet) samt bifoga fotodokumentation av utfört arbete. Åtterrapporering ska ske till Länsstyrelsen senast 3 månader efter det att återplantering har utförts.

Allmänna hänsynsregler

Länsstyrelsen bedömer att åtgärden är förenlig med hänsyns- och hushållningsbestämmelserna i 2 och 3 – 4 kapitlen miljöbalken.

Upplysningar

Aktuell åtgärd kan utöver detta beslut fordra andra tillstånd, lov eller liknande från t.ex. kommun, markägare eller annan sakägare.

Enligt 4 § artskyddsförordningen (2007:845) är det förbjudet att störa vilda fåglar under häckningstid. Vidare är det förbjudet att skada eller förstöra fåglars häckningsplatser. Avverkning av träd där fåglar häckar får därför inte ske utan att den kontinuerliga ekologiska funktionen säkerställs för respektive art. Om den kontinuerliga ekologiska funktionen upprätthålls får träd avverkas när arter inte häckar (vanligen mellan 1 mars och 31 augusti) i de aktuella träden.

Det är den som söker dispens som har ansvar att kontrollera att dispensbeslutet vunnit laga kraft innan några åtgärder påbörjas.

Beslutet kan överklagas

Beslutet kan överklagas till Mark- och miljödomstolen vid Nacka tingsrätt, se bilaga 3.

Beslutet har fattats av miljöhandläggare Karolina Wallin med miljöhandläggare Jonas Fjellstedt som föredragande.

Denna handling har godkänts digitalt och saknar därför namnunderskrift.

Bilagor

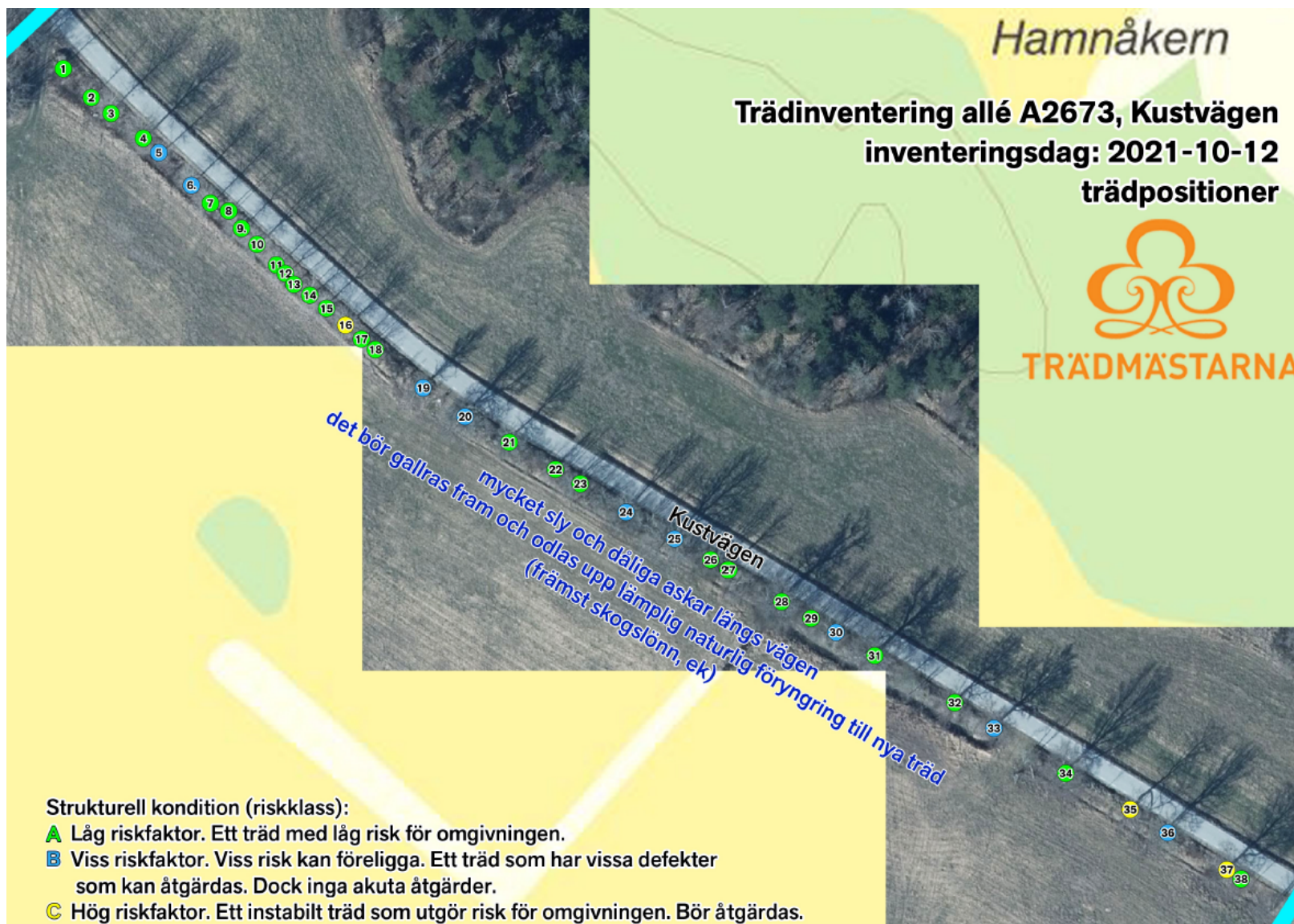
1. Översiktskarta
2. Trädöversikt
3. Hur man överklagar

Kopia till

Norrtälje kommun: kontaktcenter@norrtalje.se

Naturvårdsverket: registrator@naturvardsverket.se

Havs- och vattenmyndigheten: havochvatten@havochvatten.se



Överklagandehänvisning mark- och miljödomstolen

Du kan överklaga beslutet

Om du inte är nöjd med länsstyrelsens beslut, kan du skriftligen överklaga beslutet hos mark- och miljödomstolen.

Hur överklagar jag beslutet?

Länsstyrelsen måste pröva att överklagandet har kommit in i rätt tid, innan det skickas vidare tillsammans med handlingarna i ärendet. Därför ska du lämna eller skicka din skriftliga överklagan till antingen via e-post stockholm@lansstyrelsen.se, eller med post till Länsstyrelsen Stockholm, Box 22067, 104 22 Stockholm.

Tiden för överklagande

Ditt överklagande måste ha kommit in till länsstyrelsen **inom tre veckor från den dag du fick del av beslutet**. Vid förenklad delgivning anses du ha tagit del av beslutet två veckor efter att Länsstyrelsen skickade beslutet. Om det kommer in senare kan överklagandet inte prövas. I ditt överklagande kan du be att få ytterligare tid till att utveckla dina synpunkter och skälen till att du överklagar. Sedan är det mark- och miljödomstolen som beslutar om tiden kan förlängas.

Parter som företräder det allmänna ska ha kommit in med sitt överklagande **inom tre veckor från den dag då beslutet meddelades**.

Ditt överklagande ska innehålla

- Vilket beslut som överklagas, beslutets datum och diarienummer,
- hur du vill att beslutet ska ändras, samt
- varför du anser att länsstyrelsens beslut är felaktigt.

Om du har handlingar som du anser stödjer din överklagan så bör du bifoga kopior på dessa. Kontakta länsstyrelsen i förväg om du behöver bifoga filer som är större än 15 MB via e-post.

Ombud

Om du anlitar ett ombud som sköter överklagandet åt dig ska ombudet underteckna skrivelsen, bifoga en fullmakt i original från dig samt uppge sitt eget namn, adress och telefonnummer.

Behöver du veta mer?

Har du ytterligare frågor kan du kontakta länsstyrelsen via e-post, stockholm@lansstyrelsen.se, eller via växeltelefonnummer 010-223 10 00. Ange diarienumret för detta ärende. Numret finns uppe till höger på första sidan.