

Global Connect AB
tillstand@ip-only.se

Anmälan för samråd angående nyförläggning av fiberkabel, Norrtälje kommun

Länsstyrelsens bedömning

Kulturmiljöer

Beslut om tillstånd enligt 2 kap kulturmiljölagen krävs vid följande fornlämningar:

L2015:1426 (Rimbo 28:1)

L2015:1719 (Rimbo 29:1)

L2015:1291 (Rimbo 30:1)

L2015:1123 (Rö 35:1). Vid denna milstolpe verkar det inte finnas det avstånd som anges i ansökan om inte ledningen förläggs i vägdike.

Stenen är placerad någon meter från väggkant.

L2015:891 (Rö 57:1–2)

L2015:2257 (Skederid 31:1)

Ansökningsblankett finns på Länsstyrelsens hemsida [Fornlämningar och fornfynd | Länsstyrelsen Stockholm \(lansstyrelsen.se\)](#)

För att undvika att skada L2015:1211/Rimbo 24:1, som eventuellt kan vara en grav från järnålder, bör ledningen förläggas minst 10 meter från lämningen. Detta då det kan finnas en felmarginal i inprickningen i Fornminnesregistret.

Om större eller mindre justeringar sker vid övriga platser där fornlämning finns ska förnyad kontakt tas med Länsstyrelsen. Detta gäller även om justeringar sker i fält.

Skyddsvärda träd

Vid schaktning i närheten av skyddsvärda träd måste försiktighet vidtas i enlighet med bilaga ”Skydda träden vid arbete”. Rötter får inte skadas.

Ängs- och betesmarker

Verksamheten ligger i närheten av ängs-och betesmarker. Vid dessa ska försiktighetsåtgärder utföras så att marken inte förstörs.

Förorenade områden

Åtgärden kan påverka förorenade områden. Om så är fallet kan åtgärden behöva anmälas. Mer information: [Anmäl åtgärder och underrätta om upptäckt förorening | Länsstyrelsen Stockholm \(lansstyrelsen.se\)](#)

Länsstyrelsen har i övrigt, från allmän naturvårdssynpunkt inget emot den anmälda åtgärden, under förutsättning att den utförs i enlighet med anmälan.

Bakgrund

Global Connect AB har anmält nyförläggning av fiberkabel i områdena Rimbo, Rö och Skederid, Norrtälje kommun, för samråd enligt 12 kap. 6 § miljöbalken (1998:808). Verksamhetens lokalisering framgår av bilaga med översiktskarta.

Anmälan avser nyförläggning av fiberkabel i schakt med ”Robust fiber. 70cm fyllnadshöjd i åkermark, 30cm fyllnad vid schakt i allmänmark. Schakten kommer utföras med smalskopa vilket ger 20-40cm schaktbredd.

Enligt anmälan berörs kulturmiljöer, skyddsvärda träd, ängs- och betesmarker, nyckelbiotoper, vattenskyddsområde och landskapsbildskydd av den planerade åtgärden. Försiktighetsåtgärder för att inte påverka och riskera att skada naturmiljöerna beskrivs i anmälan.

Upplysningar

Länsstyrelsens prövning omfattar endast bestämmelserna i 12 kap. 6 § miljöbalken om verksamhetens inverkan på naturmiljön, vad gäller naturvårds-, kulturmiljövårds- och friluftslivsaspekter. En anmälan om samråd befriar inte verksamhetsutövaren från ansvaret att ta hänsyn till miljöbalkens övriga bestämmelser eller till vad som föreskrivs i annan lagstiftning.

Detta samråd omfattar inte eventuella tillstånd som krävs från markägare eller annan sakägare. Eventuella bygglov söks hos kommunen. Om område med strandskydd berörs kan åtgärden kräva dispens. Kontakt tas med berörd kommun.

Om en okänd fornlämning påträffas vid grävningsarbete ska arbetet omedelbart avbrytas och anmälan ske till Länsstyrelsen, enligt 2 kap. 10 § kulturmiljölagen (1988:950).

Det är verksamhetsutövarens ansvar att försäkra sig om att massor som avses att flyttas inte innehåller invasiva arter som omfattas av förordning (2018:1939) om invasiva främmande arter. Enligt artikel

7.1 i förordning (EU) nr 1143/2014 är det vidare förbjudet att transportera massor som innehåller invasiva arter, med undantag om massorna transporteras till destruktion.

Skulle någon del av verksamheten omlokaliseras krävs en förnyad anmälan enligt 12 kap. 6 § miljöbalken.

Information om hur vi hanterar personuppgifter hittar du på www.lansstyrelsen.se/dataskydd.

Beslut om detta yttrande har fattats av miljöhandläggare Astrid Almkvist.

Denna handling har godkänts digitalt och saknar därför namnunderskrift.

Bilagor

1. Skydda träden vid arbete
2. Översiktskarta

Kopia till

Norrtälje kommun: bygg.miljonamnden@norrtalje.se

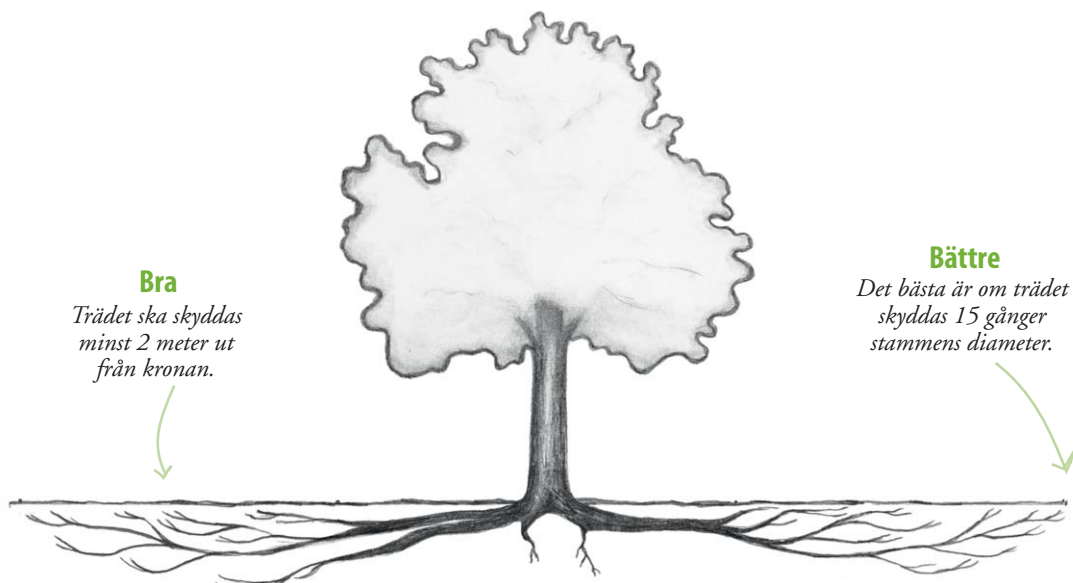


SKYDDA TRÄDEN VID ARBETEN

Skyddade träd

TRÄD I STÄDER ÄR VIKTIGA ATT BEVARA. De ger karaktär till områden och skapar värdefulla funktioner så som skugga, insynskydd och temperaturreglering som både är svåra och dyra att ersätta. Äldre träd kan också ha ett kulturhistoriskt värde och är dessutom betydelsefulla för många lavar, insekter och fåglar som bor där.

INFORMATIONEN I DENNA FOLDER riktar sig till dig som exempelvis arbetar med planering av byggnationer eller ledningsdragningar, utför grävarbeten eller beläggningsarbeten i närheten av träd.



Principskissen visar hur trädets rotsystem sträcker sig långt utanför trädkronan, ungefär femton gånger stammens diameter. Rötterna går inte speciellt djupt ner eftersom de behöver syre. De flesta rötter finns från ytan och ner till ungefär en halv meter. Längre ner finns främst stödjande rötter som är viktiga för trädets stabilitet.



n vid arbeten

Hur kan träd skadas vid arbeten?

Om rotsystemet skadas påverkar det trädets vitalitet, förankring och stabilitet. Ibland kan det gå flera år innan skadan märks och det är inte alltid att skadan kopplas samman med den åtgärd som genomfördes på platsen flera år tidigare. Träd kan skadas på flera sätt vid arbeten:

- Om rötterna grävs av påverkas trädets stabilitet utan att det alltid syns och när trädet vuxit sig större eller utsätts för en hög belastning till exempel vid hård vind eller mycket snö kan trädet lägga sig.
- Om marken runt rötterna kompakteras av tunga fordon eller depåer av material, minskar möjligheten för de finare rötterna att ta upp syre. De får också svårare att breda ut sig i den hårda marken. Vattnet som rötterna ska ta upp får svårare att tränga ner om marken kompakteras. Det kan leda till rotdöd och dålig vitalitet i hela trädet.

Mark som en gång blivit kompakterad är svår att återställa både på naturlig eller på mekanisk väg. Skadorna är svåra att reparera men fullt möjliga att förebygga!

Tips!

Det bästa är att planera arbetet så att trädet från början har gott om plats och utrymme att växa. Då minskar risken för eventuell konflikt i framtiden och alla fördelar med träd i tätortsmiljöer behålls.

Riktlinjer för skydd av träd vid arbeten

- Rötterna skyddas genom att avgränsa ett område runt trädet med staket, betongsuggor eller liknande. Området ska vara minst 2 meter utanför kronans ytterkant, men helst 15 gånger stammens diameter.
- Inom området ska inte grävning, körning med tunga fordon, upplägg av massor, uppställning av bodar eller arbetsmaskiner ske.
- Inom området ska inte heller bensin, diesel, bekämpningsmedel eller lösningsmedel hanteras.
- Om det avgränsade området är mindre än 15 gånger stammens diameter bör extra hänsyn tas till rötterna vid grävning.
- Grövre rötter bör så långt som det är möjligt inte skadas vid grävning, framförallt om de är tjockare än 5 cm. Ett sätt att undvika att skada rötterna är att handgräva runt dem.
- Rötter som måste kapas, ska beskäras med beskärningssåg eller sekator.
- Schaktens sidor bör vattnas och täckas under det att arbetet pågår och schakten bör fyllas igen så snart som möjligt.
- Begränsa byggtrafiken till några få stråk i området. Om trafik behöver gå i närheten av träd, kan plattor eller annan avlastande markbeläggning placeras ut för att minska risken för kompaktering.



Det räcker inte att enbart skydda stammen mot påkörningsskador om man samtidigt använder marken under trädets krona till uppställningsplats och för transport av tunga fordon. Trädets vitalitet kommer att påverkas och trädet kommer förmodligen sakta dö av de skador som uppkommer på rotsystemet och av att marken blivit kompakterad.

Skydda istället trädet genom att tydligt avgränsa så stort område runt trädet som möjligt där både transport och upplag är förbjudna.

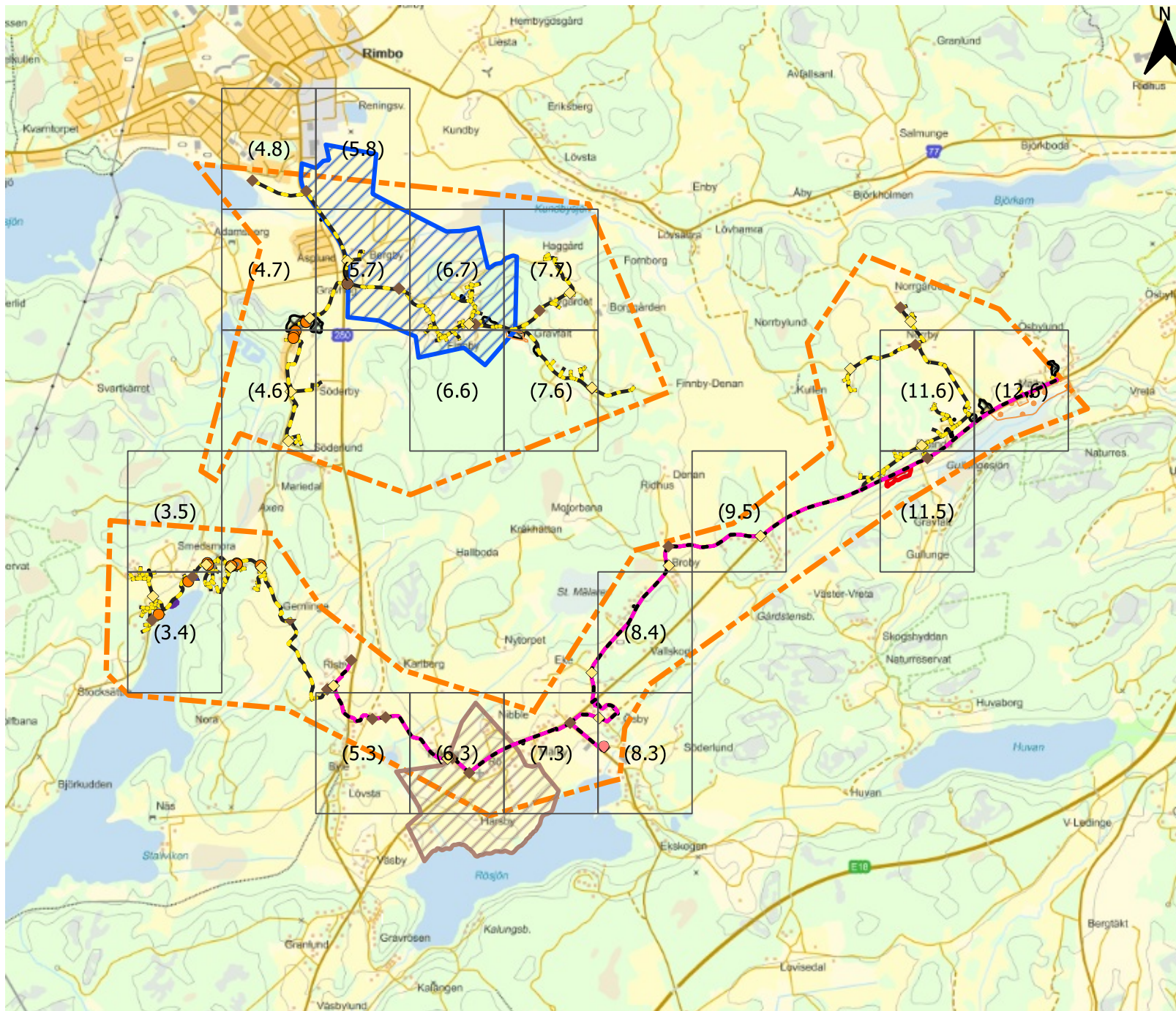


Kom ihåg hur du kan hjälpa träden
nästa gång du arbetar i närheten av dem!



Länstyrelserna

Knivsta Rimbo GSF Etapp 5 Fas 2, IFS: 15824 -



- Nod
- ◆ Optoskåp
- ◆ Optobrunn
- ▼ Slingbrunn
- Befintlig kanalisation, utförd
- Befintlig kanalisation
- TRV
- Utförd schakt
- Planerat schakt
- ▨ Sks Nyckelbiotoper [1]
- ▨ NV Naturminne [1]
- ▨ NV Vattenskyddsområden [1]
- ▨ SJV Ångs- och Betesmark [2]
- ▨ Landskapsbildsskydd [1]
- ▲ Skyddsvärda träd [1]
- ▨ Kultur [35]
- ▨ FINPROJEKTERING OMR

