



Sollarö samfällighetsförening
Att: Anders Isevid
anders.isevid@gmail.com

Elektronisk delgivning

Föreläggande om stängselgenombrott på fastigheten Björnö 1:20, Sollarö, Norrtälje kommun

Beslut

Länsstyrelsen förelägger, med stöd av 26 kap. 11 § första stycket och 14 § miljöbalken (1998:808), Sollarö samfällighetsförening (716420-5473), i egenskap av fastighetsägare till fastigheten Björnö 1:20 att anordna en passage vid den aktuella vägbommen vid Sollarövägen för att möjliggöra passage för allmänheten till fots samt med cykel, rullstol och barnvagn längs med Sollarövägen, i enlighet med bilaga 2.

Åtgärderna ska vara utförda **senast tre** månader från den dag då detta beslut vunnit laga kraft. När åtgärderna är utförda ska Länsstyrelsen informeras skriftligen med fotografi på den utförda åtgärden per post alternativt via adressen stockholm@lansstyrelsen.se.

Beteckningen i övre högra hörnet på detta beslut ska anges. Aktuellt beslut översändes till inskrivningsmyndigheten för anteckning i fastighetsregistret enligt bestämmelserna i 26 kap. 15 § miljöbalken.

Beskrivning av ärendet

Länsstyrelsen i Stockholms län mottog den 21 september 2022 en anmälan om att en vägbom har satts upp vid Sollarövägen på fastigheten Björnö 1:20, på Sollarö, Norrtälje kommun, se anmälan i bilaga 3. Vid vägbommen finns även vägräcken på vardera sidan vägen som försvårar passage förbi vägbommen för allmänheten till fots samt med cykel, rullstol och barnvagn. Från fastlandet går Sollarövägen över en vägöverfart med en anlagd vägtrumma över Sollarösundet, som skiljer Sollarön från fastlandet. Vägbommen är uppsatt ca 8 m in på Sollarön.

Länsstyrelsen har den 12 oktober 2022 berett fastighetsägarentillfälle att yttra sig över anmälan. Fastighetsägaren inkom med ett yttrande den 25 oktober. I yttrandet anger fastighetsägaren att det har funnits en vägbom på den aktuella platsen sedan 1990-talet för att förhindra olovlig biltrafik

på Sollarön. Vägräckena är anlagda som en trafiksäkerhetsåtgärd för trafiken över Sollarösundet. I yttrandet anges även att en stig har anlagts vid sidan av bommen för att säkerställa en trygg passage för allmänheten förbi bommen. Dock måste man då kliva över vägräcket som har en höjd på ca 35-40 cm.

Fastighetsägaren har i sitt yttrande även angett att det är möjligt att ordna med en öppning i vägräcket för att underlätta passage förbi bommen om detta skulle vara något som krävs av Länsstyrelsen.

Tillämpliga bestämmelser

Enligt 2 kap. 8 § punkten 11 miljötillsynsförordning (2011:13) är Länsstyrelsen tillsynsmyndighet för stängselgenombrott enligt 26 kap. 11 § miljöbalken.

Enligt 26 kap. 1 § miljöbalken ska tillsyn säkerställa syftet med balken och föreskrifter meddelande med stöd av balken. Tillsynsmyndigheten ska på eget initiativ eller efter en anmälan, kontrollera efterlevnaden av miljöbalken samt föreskrifter, domar och andra beslut som har meddelats med stöd av balken, samt vidta de åtgärder som behövs för att åstadkomma rättelse.

Länsstyrelsen är tillsynsmyndighet för miljöbalken. En tillsynsmyndighet får, enligt 26 kap. 9 § miljöbalken, i det enskilda fallet besluta om de förelägganden och förbud som behövs för att miljöbalken samt föreskrifter, domar och andra beslut som har meddelats med stöd av balken ska följas. Mer ingripande åtgärder än vad som behövs i det enskilda fallet får inte tillgripas.

Enligt 26 kap. 11 § miljöbalken, *första stycket*, får en tillsynsmyndighet förelägga den som håller stängsel i ett område av betydelse för friluftslivet, eller i närheten av ett sådant område, att ordna grindar eller andra genomgångar som behövs för att allmänheten ska kunna komma till mark inom ett sådant område som omfattas av allemansrätten.

Motivering till beslut

Allemansrättens omfattning och närmare innebörd är inte direkt reglerad av lag utan anses följa av sedvanerättsliga grunder. Allemansrätten innefattar en rätt att till fots beträda och färdas över annan fastighet, men även cykling och i viss mån ridning omfattas. På en anordnad väg anser Länsstyrelsen även att rullstolsburna och gående med barnvagn har rätt att färdas med stöd av allemansrätten. Allemansrätten gäller däremot inte motordrivna fordon. En fastighetsägare har således rätt att stänga av en enskild väg för biltrafik.

Länsstyrelsen bedömer att nu aktuellt område omfattas av allemansrätten. Vidare gör Länsstyrelsen bedömningen att de vidtagna åtgärderna hindrar allmänheten från att färdas längsmed Sollarövägen.

Området har betydelse för friluftslivet varför Länsstyrelsen anser att allmänheten har rätt att färdas på den väg som nu har spärrats av. Länsstyrelsen bedömer mot bakgrund av ovanstående att det finns förutsättningar att förelägga om stängselgenombrott med stöd av 26 kap. 11 § första stycket miljöbalken. Åtgärder ska därför vidtas för att möjliggöra passage på vägen Stora Väsby allé till fots samt med cykel, rullstol och barnvagn. Fastighetsägaren har rätt att stänga av vägen för biltrafik, men åtgärder ska vidtas som möjliggör passage på vägen Stora Väsby allé med cykel, rullstol och barnvagn. Länsstyrelsen bedömer att föreläggandet inte är mer ingripande än vad som behövs i det enskilda fallet.

Länsstyrelsen anser att en lämplig åtgärd är att göra en öppning i vägräcket strax sydost om vägbommen som är tillräckligt bred för att möjliggöra passage med cykel, rullstol och barnvagn.

Upplysningar

Information om hur vi hanterar dina personuppgifter hittar du på www.lansstyrelsen.se/dataskydd.

Beslutet kan överklagas

Beslutet kan överklagas till Mark- och miljödomstolen vid Nacka tingsrätt enligt bilaga 5.

Beslutet har fattats av enhetschef Sara Sundin med miljöhandläggare Henrik Sandberg som föredragande.

Denna handling har godkänts digitalt och saknar därför namnunderskrift.

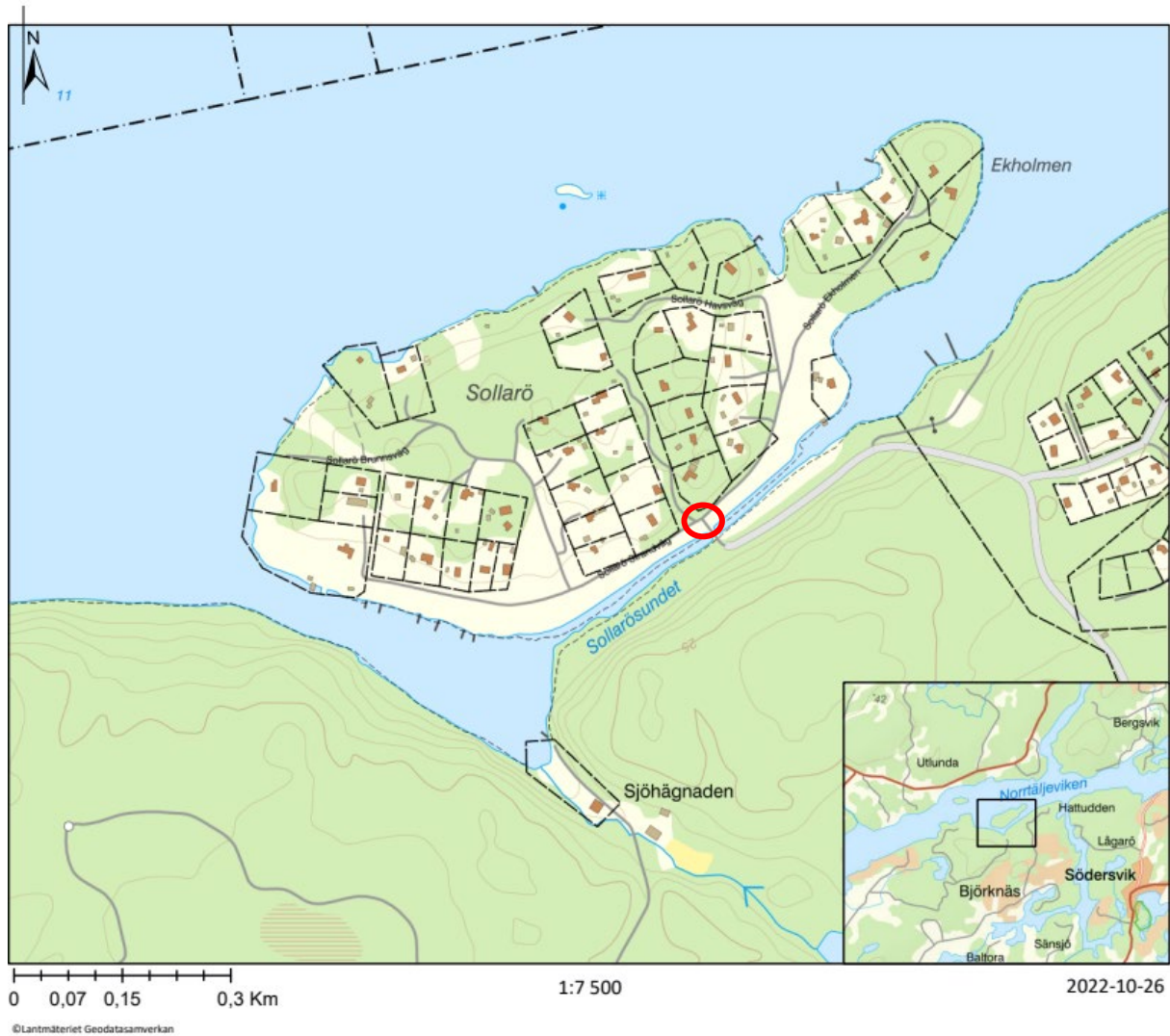
Bilagor

1. Översiktskarta
2. Detaljkarta
3. Anmälan om uppförd vägbom
4. Yttrande från fastighetsägaren
5. Hur man överklagar

Kopia till

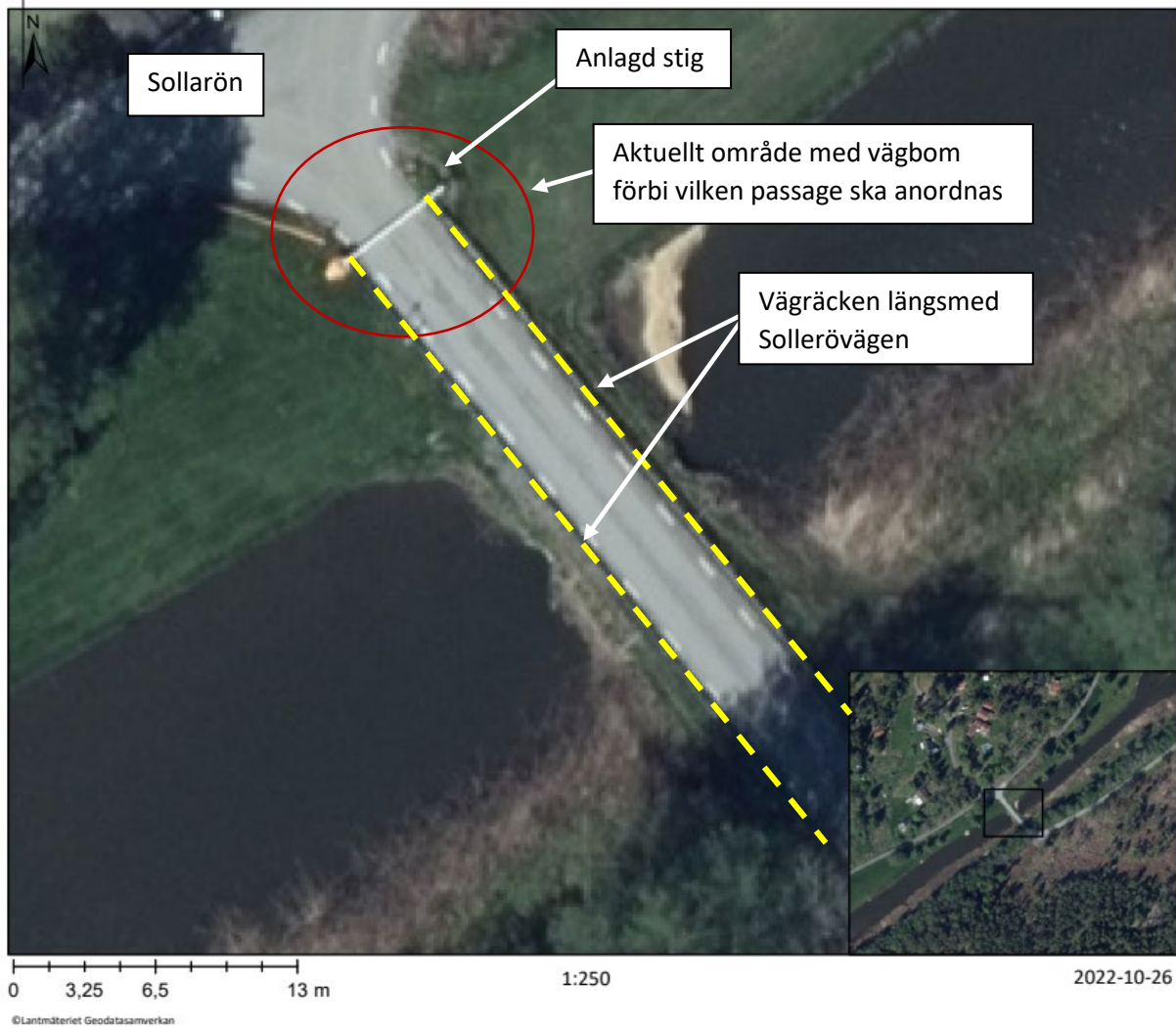
Norrtälje kommun, kontaktcenter@norrtalje.se
Naturvårdsverket: registrator@naturvardsverket.se

Bilaga 1. Översiktskarta



Röd markering anger aktuellt område

Bilaga 2. Detaljkarta



Bilaga 3. Anmälan om
uppförd bom

Från: "AB-RB-Natur och viltärenden"
<naturochviltarenden.stockholm@lansstyrelsen.se>
Skickat: Tue, 27 Sep 2022 14:04:01 +0100
Till: "AB-RB-Diarium-och-arkiv" <diarium.arkiv.stockholm@lansstyrelsen.se>
Ämne: VB: Fråga om allemansrätten
Bilagor: Sollarön Norrtälje bom.jpg

Från: Gaarmi <gaarmi@gmail.com>
Skickat: den 21 september 2022 20:28
Till: Länsstyrelsen i Stockholms län <Stockholm@lansstyrelsen.se>
Ämne: Fråga om allemansrätten

Hej!

På Rådmansö i Norrtälje kommun finns en ö på norra sidan som heter Sollarö. I somras fanns det ett hus till salu där som presenterades på Hemnet. Bland bilderna som presenterade fastigheten och omgivningarna fanns det en bild som visade en bom som fanns vid överfarten till ön. I beskrivningen till fastigheten så beskrevs det som att man fick intrycket att bommen skulle vara något som hindrade vem som helst att komma över till ön. Jag bifogar en bild. Nu undrar jag om det är tillåtet att förhindra allmänheten att ta sig till ön genom att ha en bom vid överfarten till Sollarö? Gäller inte allemansrätten?

Hälsningar
Staffan Vikström



Från: "Anders Isevid" <anders.isevid@gmail.com>
Skickat: Mon, 24 Oct 2022 21:07:40 +0100
Till: "Länsstyrelsen i Stockholms län" <Stockholm@lansstyrelsen.se>
Ämne: Bemötande av ärende: 528-52 472-2022

Hej,

Vi har erhållit möjligheten att yttra oss i ärendet angående uppförd vägbom som hindrar allmänhetens tillträde på fastigheten Björnö 1:20, Sollarö i Norrtälje

Bemötande av ärendet

För att hindra utomstående motordrivna fordon att belasta våra grusvägar har vi sedan början av 90-talet en trafikbom som på ett tydligt sätt reglerar detta.

Som framgår av bilden har vi vägräcken för att säkerställa en trygg och säker överfart över bron.

Till höger, strax innan trafikbommen finns en anlagd stig för att säkerställa en trygg passage för allmänheten som regelbundet besöker vår ö för en promenad, löptur, rasta hundar, fiska eller bara njuta av vår natur.

Med vänlig hälsning

Styrelsen Sollarö Samfällighetsförening

gm Ordf. Anders Isevid

Mobil 070-519 51 39

Från: [Anders Isevid](#)
Till: [Sandberg Henrik](#)
Ärende: Re: Angående uppförd vägbom som hindrar allmänhetens tillträde på fastigheten Björnö 1:20, Sollarö i Norrtälje
Datum: den 25 oktober 2022 15:19:29

Hej Henrik,

Det stämmer att man måste kliva över vägräcket som är ca: 35-40 cm, om det finns ett krav på att det måste vara en öppning i vägräcket så går det givetvis att ordna.

Vänligen

Anders Isevid
Ordf. Sollarö Samfällighetsförening

Den tis 25 okt. 2022 kl 10:12 skrev Sandberg Henrik <henrik.sandberg@lansstyrelsen.se>:

Hej Anders!

Tack för ert yttrande!

Det låter bra att ni har gjort en liten stig runt bommen. Men på flygfoto så ser det ut som att vägräckena går ända fram till bommen och att man måste gå över vägräcket för att följa stigen runt bommen. Är det så?

Mvh

Henrik Sandberg
Miljöhandläggare

Länsstyrelsen i Stockholms län, Box 22067, 104 22 Stockholm
Besök: Regeringsgatan 66
Telefon: 010-223 22 50
www.lansstyrelsen.se/stockholm
[Så hanterar vi dina personuppgifter](#)

Överklagandehänvisning mark- och miljödomstolen

Du kan överklaga beslutet

Om du inte är nöjd med länsstyrelsens beslut, kan du skriftligen överklaga beslutet hos mark- och miljödomstolen.

Hur överklagar jag beslutet?

Länsstyrelsen måste pröva att överklagandet har kommit in i rätt tid, innan det skickas vidare tillsammans med handlingarna i ärendet. Därför ska du lämna eller skicka din skriftliga överklagan till antingen via e-post stockholm@lansstyrelsen.se, eller med post till Länsstyrelsen Stockholm, Box 22067, 104 22 Stockholm.

Tiden för överklagande

Ditt överklagande måste ha kommit in till länsstyrelsen **inom tre veckor från den dag du fick del av beslutet**. Vid förenklad delgivning anses du ha tagit del av beslutet två veckor efter att Länsstyrelsen skickade beslutet. Om det kommer in senare kan överklagandet inte prövas. I ditt överklagande kan du be att få ytterligare tid till att utveckla dina synpunkter och skälen till att du överklagar. Sedan är det mark- och miljödomstolen som beslutar om tiden kan förlängas.

Parter som företräder det allmänna ska ha kommit in med sitt överklagande **inom tre veckor från den dag då beslutet meddelades**.

Ditt överklagande ska innehålla

- Vilket beslut som överklagas, beslutets datum och diarienummer,
- hur du vill att beslutet ska ändras, samt
- varför du anser att länsstyrelsens beslut är felaktigt.

Om du har handlingar som du anser stödjer din överklagan så bör du bifoga kopior på dessa. Kontakta länsstyrelsen i förväg om du behöver bifoga filer som är större än 15 MB via e-post.

Ombud

Om du anlitar ett ombud som sköter överklagandet åt dig ska ombudet underteckna skrivelsen, bifoga en fullmakt i original från dig samt uppge sitt eget namn, adress och telefonnummer.

Behöver du veta mer?

Har du ytterligare frågor kan du kontakta länsstyrelsen via e-post, stockholm@lansstyrelsen.se, eller via växeltelefonnummer 010-223 10 00. Ange diarienumret för detta ärende. Numret finns uppe till höger på första sidan.