



Helios Nordic Energy AB
karoline.neumann@heliosnordic.com

Anmälan för samråd angående uppförande av solcellsanläggning på fastigheten Gråska 2:25, Norrtälje kommun

Beslut

Länsstyrelsen har inget emot den anmälda åtgärden, under förutsättning att den utförs i enlighet med anmälan samt den komplettering av anmälan som gjorts.

Beskrivning av ärendet

Helios Nordic Energy AB (företaget) har anmält uppförande av en solcellsanläggning på fastigheten Gråska 2:25, Norrtälje kommun, för samråd enligt 12 kap. 6 § miljöbalken (1998:808). Verksamhetens lokalisering framgår av bilagorna 1-2.

Anmälan avser en komplettering av en solcellsanläggning av en yta på ca 20 ha på fastigheten Gråska 6:1, som redan anmälts till Länsstyrelsen för samråd enligt 12 kap 6 § miljöbalken (se ärende beteckning 525-17654-2022). Den nu aktuella kompletteringen innebär en utökning på 2,6 ha. Länsstyrelsen hade gällande den ursprungliga anläggningen inget att erinra.

Nu har företaget alltså inkommit med en anmälan för samråd avseende en utökning av anläggningen på ca 2,6 ha i direkt anslutning öster om den ursprungliga anläggningen. Anledningen till den tillkommande ytan är enligt anmälan att nu även markägaren av fastigheten Gråska 2:25 blivit intresserad av att arrendera ut mark för uppförande av solcellsanläggning. Solcellsanläggningen på fastigheterna Gråska 6:1 och Gråska 2:25 kommer inklusive den planerade utökningen ha en elproduktion som beräknas bli cirka 14 600 MWh per år.

Det aktuella området för den planerade utökningen utgörs enligt anmälan av skogsmark med glest planterad granskog utan några påtagliga naturvärden. I väster angränsar området mot ett kalhygge och mot öster väg 74. Genom området går ett dike.

Skogen i området kommer att slutavverkas och därefter kommer stubbrytning alternativt stubbfräsning att utföras i området. Större stenar rensas bort och läggs samman på lämpligt ställe inne på projektområdet. Marken jämnas sedan till, till exempel med en harv. Marken kommer att

sedan sås in med en anpassad fröblandning och sedan skötas med slätter 1-2 gånger per år eller efter behov.

Vid inventeringar som företaget låtit utföra har det i och i anslutning till diket som går genom området påträffats åkergroda, vanlig padda samt individer av obestämd brungröda (*Rana* spp.). Det aktuella diket bedöms av anmälaren inte utgöra en lekmiljö för groddjur, men dock utgöra en viktig spridningskorridor. Då ett skyddsavstånd på 5 meter på vardera sida om diket kommer att hållas bedömer anmälaren att den anmälda åtgärden kan utföras utan någon negativ påverkan på groddjur i området.

Det aktuella området avses stängslas in med stängsel av typen industristängsel med maskstorlek på cirka 5 x 5 centimeter eller med viltstängsel med maskstorlek på cirka 10 x 10 centimeter. Stängslet beräknas ha en höjd om 2,2 meter. Ett mellanrum på cirka 10 centimeter lämnas mellan stängslet och marken vilket gör det möjligt för småvilt att passera.

För att stärka den biologiska mångfalden i området planerar företaget att bland annat lämna död ved, block och stenar i faunadepåer, samt sätta upp insektshotell.

Anläggningens livslängd beräknas till ca 40-45 år, varvid demontering av samtliga komponenter och återställning av marken planeras att genomföras.

Motivering till beslutet

Länsstyrelsen bedömer att den anmälda åtgärdens inverkan på naturmiljön, vad gäller naturvårds-, kulturmiljövårds- och friluftslivsaspekter är acceptabel. Länsstyrelsen har därför inget emot den anmälda åtgärden, under förutsättning att den utförs i enlighet med anmälan samt den komplettering av anmälan som gjorts.

Upplysningar

Länsstyrelsens prövning omfattar endast bestämmelserna i 12 kap. 6 § miljöbalken om verksamhetens inverkan på naturmiljön, vad gäller naturvårds-, kulturmiljövårds- och friluftslivsaspekter. En anmälan om samråd befriar inte verksamhetsutövaren från ansvaret att ta hänsyn till miljöbalkens övriga bestämmelser eller till vad som föreskrivs i annan lagstiftning.

Detta samråd omfattar inte eventuella tillstånd som krävs från markägare eller annan sakägare. Eventuella bygglov söks hos kommunen.

Om en okänd fornlämning påträffas vid grävningsarbete ska arbetet omedelbart avbrytas och anmälan ske till Länsstyrelsen, enligt 2 kap. 10 § kulturmiljölagen (1988:950).

Enligt 4 § artskyddsförordningen (2007:845) är det bl.a. förbjudet att avsiktligt störa vissa arter av fåglar, särskilt under deras häcknings- och uppfödningstid. Ni bör därutöver försäkra er om att ni har tillräckligt med kunskap om förekomst av skyddade arter för att säkerställa att den planerade åtgärden även i övrigt är förenlig med artskyddsförordningen.

Det är verksamhetsutövarens ansvar att försäkra sig om att massor som avses att flyttas inte innehåller invasiva arter som omfattas av förordning (2018:1939) om invasiva främmande arter. Enligt artikel 7.1 i förordning (EU) nr 1143/2014 är det vidare förbjudet att transportera massor som innehåller invasiva arter, med undantag om massorna transporteras till destruktion.

Skulle någon del av verksamheten omlokaliseras krävs en förnyad anmälan enligt 12 kap. 6 § miljöbalken.

Beslutet kan överklagas

Beslutet kan överklagas till Mark- och miljödomstolen vid Nacka tingsrätt enligt bilaga 2.

Beslutet har fattats av miljöhandläggare Henrik Sandberg.

Denna handling har godkänts digitalt och saknar därför namnunderskrift.

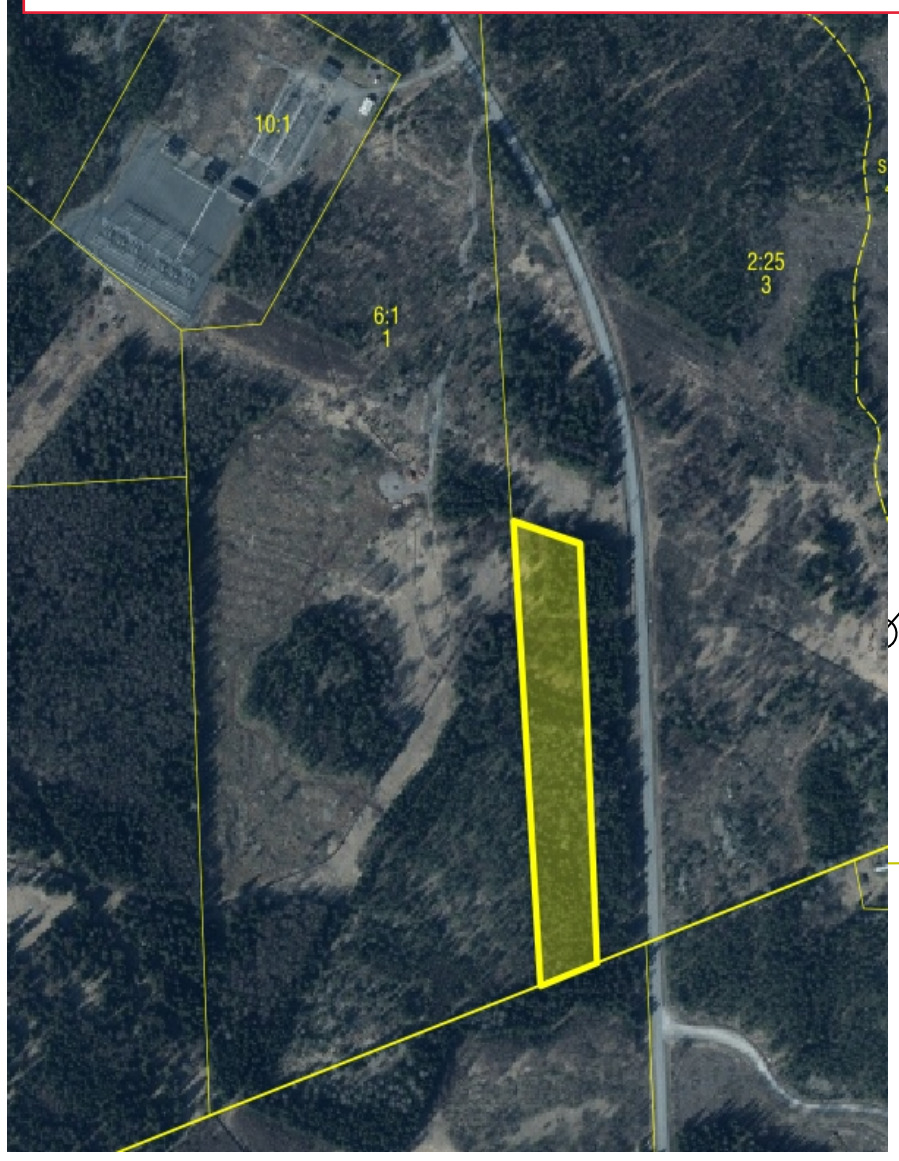
Bilagor

1. Översigtskarta och situationsplan
2. Besvärshänvisning

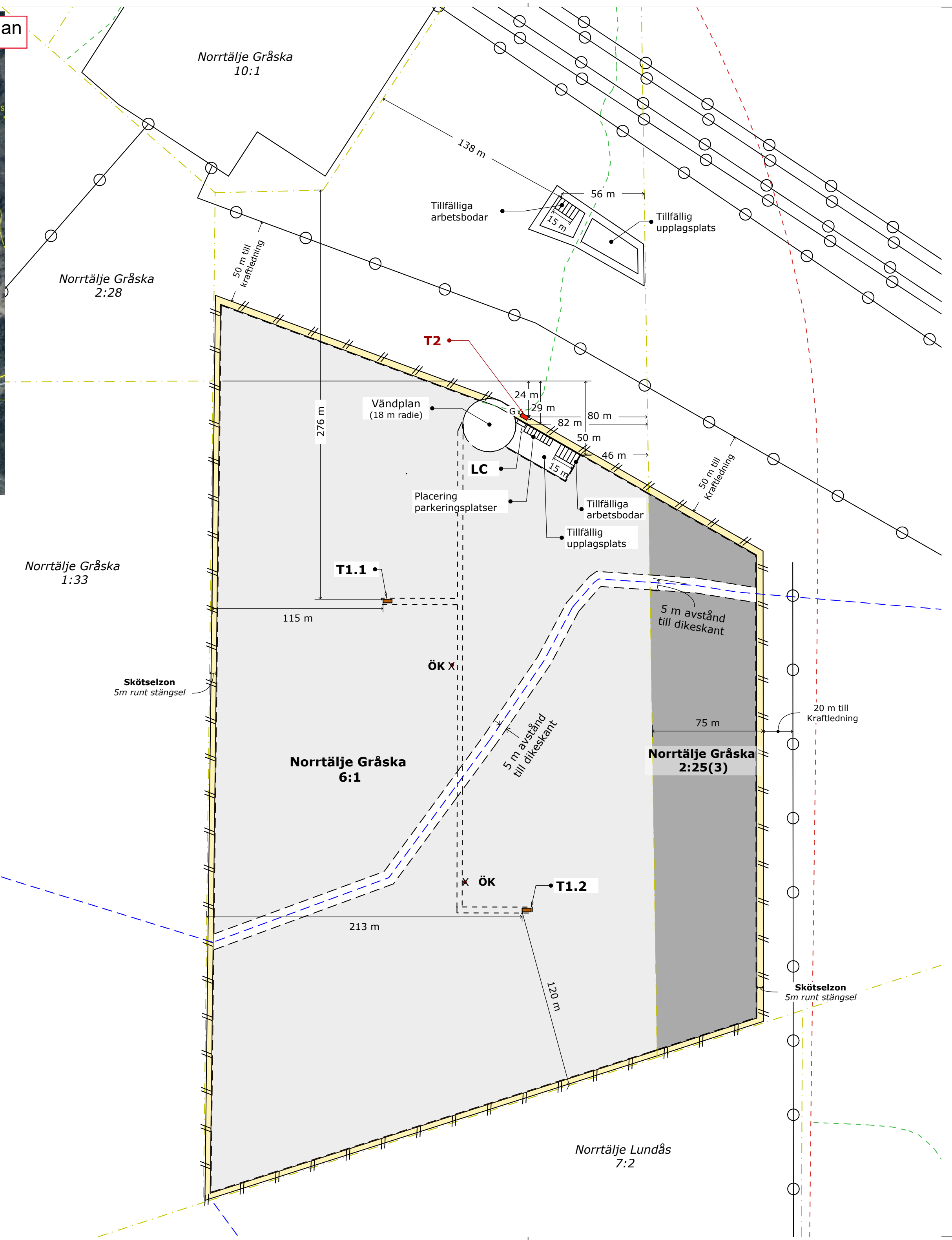
Kopia till

Norrälje kommun, kontaktcenter@norrtaelje.se

Bilaga 1. Översiktskarta och situationsplan



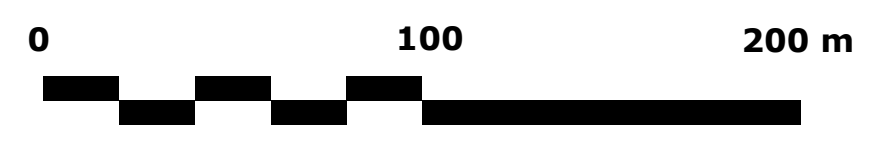
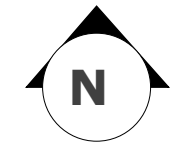
Översikt berört område



Förklaringar

- Mått i meter
- Situationsplan grundad på Min Karta, Lantmäteriet
- T1** Transformatorstation (LxBxH) 6058 x 2438 x 2896 mm
 - T2** Ställverksbyggnad och anslutningspunkt (LxBxH) 5025 x 2550 x 2892 mm
 - LC** Lagringscontainer (LxBxH) 6058 x 2438 x 2591 mm
 - G** Placering av pargrind 6 m för åtkomst av solcellsparken
 - ÖK** Övervakningskamera, fackverk (LxBxH) 560 x 560 x 18000 mm
- Tillfälliga arbetsbodas (5x bredvid varandra) (LxBxH) 8400 x 2900 x 3000 mm
- T1 och T2 se ritning Plan- och fasadskiss
Övervakningskamera (ÖK), se Bilaga 2
- Statlig väg
 - Enskild väg
 - Fastighetsgräns
 - Kraftledning
 - Vattendrag
 - Stängsel
 - Skötselzon 5 m runt stängsel
 - Utbredningsområde solceller

Typ av handling		
Situationsplan		
Fastigheter		
Norrhälje Gråska 2:25(3) (Norrhälje Gråska 6:1)		
Helios		Helios Nordic Energy AB Kemistvägen 2A 183 79 Täby
Uppdrag nr	Ritad av	
	MHV	
Datum	Ansvarig	
2023-03-27	MR	
Nybyggnad Transformatorstationer och ställverk för solcellspark Situationsplan		
Skala	Format	
1:2000	A2	rev 1.2



Överklagandehänvisning mark- och miljödomstolen

Du kan överklaga beslutet

Om du inte är nöjd med länsstyrelsens beslut, kan du skriftligen överklaga beslutet hos mark- och miljödomstolen.

Hur överklagar jag beslutet?

Länsstyrelsen måste pröva att överklagandet har kommit in i rätt tid, innan det skickas vidare tillsammans med handlingarna i ärendet. Därför ska du lämna eller skicka din skriftliga överklagan till antingen via e-post stockholm@lansstyrelsen.se, eller med post till Länsstyrelsen Stockholm, Box 22067, 104 22 Stockholm.

Tiden för överklagande

Ditt överklagande måste ha kommit in till länsstyrelsen **inom tre veckor från den dag du fick del av beslutet**. Vid förenklad delgivning anses du ha tagit del av beslutet två veckor efter att Länsstyrelsen skickade beslutet. Om det kommer in senare kan överklagandet inte prövas. I ditt överklagande kan du be att få ytterligare tid till att utveckla dina synpunkter och skälen till att du överklagar. Sedan är det mark- och miljödomstolen som beslutar om tiden kan förlängas.

Parter som företräder det allmänna ska ha kommit in med sitt överklagande **inom tre veckor från den dag då beslutet meddelades**.

Ditt överklagande ska innehålla

- Vilket beslut som överklagas, beslutets datum och diarienummer,
- hur du vill att beslutet ska ändras, samt
- varför du anser att länsstyrelsens beslut är felaktigt.

Om du har handlingar som du anser stödjer din överklagan så bör du bifoga kopior på dessa. Kontakta länsstyrelsen i förväg om du behöver bifoga filer som är större än 15 MB via e-post.

Ombud

Om du anlitar ett ombud som sköter överklagandet åt dig ska ombudet underteckna skrivelsen, bifoga en fullmakt i original från dig samt uppge sitt eget namn, adress och telefonnummer.

Behöver du veta mer?

Har du ytterligare frågor kan du kontakta länsstyrelsen via e-post, stockholm@lansstyrelsen.se, eller via växeltelefonnummer 010-223 10 00. Ange diarienumret för detta ärende. Numret finns uppe till höger på första sidan.