

Stockholm-Gotlands distrikt  
Marcus Gusebrandt  
Galbacksvägen 5, 18630 Vallentuna  
marcus.gusebrandt@skogsstyrelsen.se  
Tfn 08-514 514 64

**Kopia för kännedom**

1(1)

Datum  
2023-04-28

Ärendenr  
SK 208-2020  
Er referens  
[Er referens]

Fastighetsbeteckning  
Norrtälje RIALA-EKEBY 1:6

NORRTÄLJE KOMMUN

BOX 800  
76128 NORRTÄLJE

**Kopia för kännedom**

Kopia på beslut om bildande av biotopskydd i Norrtälje kommun.



Stockholm-Gotlands distrikt  
Marcus Gusebrandt  
Galgbacksvägen 5, 18630 Vallentuna  
marcus.gusebrandt@skogsstyrelsen.se  
Tfn 08-514 514 64

Datum  
2023-05-03

Ärendnr  
SK 208-2020

Fastighetsbeteckning

Norrtälje RIALA-EKEBY 1:6, RIALA-EKEBY 1:19

Annika Sjöman

EKEBYKVARN SVÄGEN 20  
76113 RIALA

## **Biotopskyddsområde på fastigheterna Norrtälje RIALA-EKEBY 1:6, RIALA-EKEBY 1:19**

### **Beslut**

Skogsstyrelsen beslutar att den kalkmarksskog, som markerats på bifogad karta (sidan 5), och är utmärkt i terrängen ska utgöra ett biotopskyddsområde.

Beslutet gäller omedelbart även om det överklagas.

### **Redogörelse för ärendet**

Skogsstyrelsen har vid en inventering på fastigheterna Norrtälje RIALA-EKEBY 1:6, RIALA-EKEBY 1:19 funnit ett markområde på ca 3,4 ha som kan beskrivas på följande sätt. Området är beläget ca 1 kilometer väster om Vattmorabergets naturreservat och är en grandomindrad skog med inslag av bland annat asp, al och björk. Delar av området är försumpat med sockelbildning. Död ved i olika grader av nedbrytning finns i området, bland annat vindfällerna efter stormen Alfrida och stående granbarkborredödade granar. Artfynd i området tyder på en kalkhaltig jordart.

Området hyser i sin helhet höga bevarandevärden, vilka är särskilt förknippade med lång trädkontinuitet, tidigare störningar, död ved i olika stadier av nedbrytning, en kalkhaltig jordart och intressant hydrologi.

I samband med prioriteringen av ärendet har Skogsstyrelsen konstaterat att det aktuella skogsområdet har mycket höga naturvärdena på beståndsnivå, hög grad av långsiktig kontinuitet då det är beläget inom värdetrakten Tärnan-Riala och ligger i nära anslutning till Vattmorabergets naturreservat, samt att området utgörs av en prioriterad skogstyp, kalkbarrskogar. Inrättande av biotopskydd är en viktig del för att bidra till måluppfyllelsen av miljö kvalitetsmålet Levande skogar.

Yttrande i ärendet har begärts från länsstyrelsen. De meddelade att de inte har några synpunkter på det föreslagna biotopskyddet. Även kommunen har beretts tillfälle att yttra sig. Även de meddelade att de inte har några synpunkter.

Alla sakägare med känd hemvist har skriftligen godkänt förslaget till beslut i enlighet med 24 § förordningen (1998:1252) om områdesskydd enligt miljöbalken m.m. (områdesskyddsförordningen).

## Skäl för beslutet

### Tillämpliga bestämmelser

Av 7 kap. 11 § första stycket miljöbalken och 6 § (områdesskyddsförordningen) framgår att Skogsstyrelsen får förklara små särskilt skyddsvärda mark- eller vattenområden som anges i bilaga 2 till områdesskyddsförordningen som biotopskyddsområden. I bilaga 2 är en kalkmarksskog angivet som ett sådant särskilt skyddsvärt mark- eller vattenområde.

I Skogsstyrelsens allmänna råd (SKSFS 2013:1) till 7 kap. 11 § miljöbalken och 6 § förordningen om områdesskydd enligt miljöbalken m.m. beskrivs en kalkmarksskog på följande sätt: Skogar som uppkommit genom naturlig föryngring på kalkrika marker inom områden som bedöms ha varit kontinuerligt trädbevuxna i flerträdgenerationer. Fältskiktet är ofta örtrikt.

Enligt Skogsstyrelsens allmänna råd SKSFS 2013:1 anses med små mark- eller vattenområden normalt områden som inte överstiger 20 hektar.

Enligt 7 kap. 11 § fjärde stycket miljöbalken ska ett beslut om att ett område ska utgöra biotopskyddsområde gälla omedelbart även om det överklagas.

Av 7 kap. 25 § miljöbalken följer att hänsyn ska tas även till enskilda intressen vid beslut om att inrätta biotopskyddsområde. En inskränkning i enskilds rätt att använda mark eller vatten som grundas på en skyddsbestämmelse i 7 kap. miljöbalken får därför inte gå längre än vad som krävs för att syftet med skyddet ska tillgodoses.

### Skogsstyrelsens bedömning

Skogsstyrelsen bedömer med hänsyn till att området består av skog med lång kontinuitet samt artfynd som indikerar en kalkrik jordart att det utgör en kalkmarksskog. Området uppgår till 3,4 hektar. Området är alltså ett sådant särskilt skyddsvärt mark- eller vattenområde som Skogsstyrelsen får besluta om ska utgöra biotopskyddsområde.

Områdets höga naturvärden i form av en kalkbarrskog med lång trädkontinuitet, ett påtagligt inslag av död ved, artfynd och hydrologiska förhållanden är av stor betydelse för den biologiska mångfalden. Baserat på naturvärdena på beståndsnivå och att området utgörs av en prioriterad skogstyp med långsiktig funktionalitet bedömer Skogsstyrelsen att området är högt prioriterat för områdesskydd. Mot bakgrund av ovanstående konstaterar Skogsstyrelsen att bevarandet av naturmiljön i akutellt område utgör ett särskilt angeläget allmänt intresse.

Enligt Skogsstyrelsens bedömning hyser den kalkmarksskog på ca 3,4 hektar, som redovisats för ovan, i dess helhet så höga naturvärden att ett beslut om

biotopskyddsområde är väl motiverat för hela området. Den inskränkning i enskilda rätt att använda mark eller vatten som beslutet om biotopskyddsområde innebär går inte längre än vad som krävs för att syftet med skyddet ska tillgodoses.

Mot bakgrund av vad som redogjorts för ovan beslutar Skogsstyrelsen att det aktuella området ska utgöra biotopskyddsområde.

## Upplysningar

Inom ett biotopskyddsområde får inte bedrivas verksamhet eller vidtas åtgärder som kan skada naturmiljön.

I Skogsstyrelsens allmänna råd SKSFS 2013:1 anges följande som exempel på skogliga åtgärder som kan skada naturmiljön: Föryngringsavverkning, gallring, röjning, plockhuggning, selektiv avverkning av de äldsta träden, upparbetning av vindfällda träd, avverkning av hamlade träd, uttag av bränd eller död ved, markberedning, plantering, sådd, byggande av skogsbilväg, körning med maskiner, gödsling, kalkning, dikning och dikesrensning är exempel på skogliga åtgärder eller verksamhet som kan skada naturmiljön. Exempel på allmänna åtgärder som kan skada naturmiljön är grävning, dikning, schaktning, utfyllning med eller tippning av avfall eller överskottsmassor samt anordnande av upplag.

Enligt 7 kap. 11 § miljöbalken har Skogsstyrelsen möjlighet att vidta de åtgärder som behövs för att vårda ett biotopskyddsområde.

Biotopskyddsområdets naturvärden knutna till lång trädkontinuitet och de naturgivna förutsättningarna med kalkrika förhållanden bevaras och främjas. Över tid eftersträvas en bibehållen trädkontinuitet, kalkgynnad vegetation samt förekomst av flera naturskogsstrukturer, exempelvis i form av gamla eller grova träd, olikåldrighet samt flerskiktning. Naturliga eller kulturbetingade störningsprocesser, liknande de som historiskt påverkat området, betraktas normalt som gynnsamma för naturmiljön i biotopskyddsområdet.

Ersättningen för biotopskyddsområdet framgår av särskild överenskommelse mellan fastighetsägare och Skogsstyrelsen.

## Hur man överklagar

Om du vill överklaga Skogsstyrelsens beslut ska du göra detta skriftligen. Överklagandet ska adresseras till Mark- och miljödomstolen, Växjö tingsrätt, men skickas till Skogsstyrelsen Stockholm-Gotlands distrikt, Galgbacksvägen 5, 18630 Vallentuna. Överklagandet ska ha kommit in till Skogsstyrelsen inom tre veckor från den dag då du fick del av beslutet. I skrivelsen ska du ange vilket beslut som överklagas och vilken ändring du begär samt skälen till detta. Uppge också namn, adress och telefonnummer.

Deltagare i handläggningen

I ärendet har distriktschefen Anna-Lena Lindström beslutat och skogskonulenten Marcus Gusebrandt varit föredragande.

Anna-Lena Lindström

Marcus Gusebrandt

Denna handling har undertecknats elektroniskt.

**Kopia till**

Norrtälje Kommun

Länsstyrelsen Stockholm

Naturvårdsverket

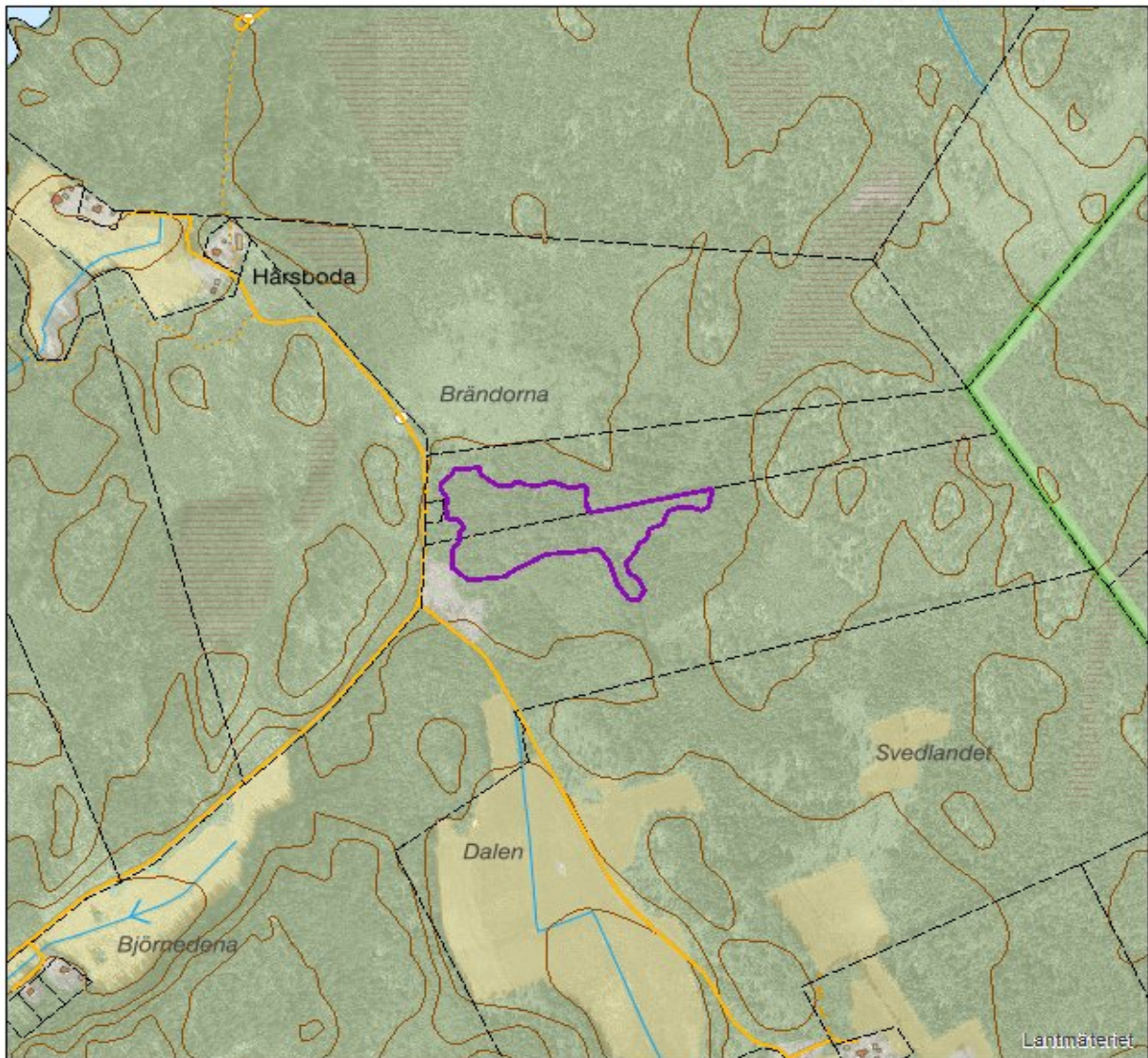
Havs- och vattenmyndigheten

Lantmäteriet

## Skyddsärende SK 208-2020

Utskriftsdatum: 2023-04-28

Kartans mittpunktskoordinat:  
SWE REF99TM (N, E) 6618493, 700279  
WGS84 (Lat, Lon) 59.65624, 18.55498



0 100 200 300 400 500 Meter

Kartprojektion: SWE REF99-TM  
Bakgrundskartan ur allmänt kartmaterial  
© Lantmäteriet 109/2037.

### TECKENFÖRKLARING

 Ärendeyta

