



Fritidsbyn Kapellskäret AB  
[lotta@fritidsbyn.se](mailto:lotta@fritidsbyn.se)

*Elektronisk delgivning*

## Anläggande av tillfartsväg samt uppställning av båttrailers på gräsyta på fastigheten Riddersholm 1:7 i Riddersholms naturreservat, Norrtälje kommun

---

### Beslut

Länsstyrelsen beslutar att avslå Fritidsbyn Kapellskäret AB:s ansökan om dispens från reservatsföreskrifterna för uppställning av båttrailers på en gräsyta på fastigheten Riddersholm 1:7 i Riddersholms naturreservat, Norrtälje kommun.

Länsstyrelsen avslår även ansökan om tillstånd i enlighet med naturreservatsföreskrifterna för anläggande av en tillfartsväg till den aktuella gräsytan.

### Beskrivning av ärendet

I samband med handläggningen av ett tillsynsärende (515-78353-2021) har Fritidsbyn Kapellskäret AB ansökt om dispens för uppställning av båttrailers på en gräsyta, samt tillstånd i enlighet med naturreservatsföreskrifterna för anläggande av en tillfartsväg till den aktuella gräsytan, på fastigheten Riddersholm 1:7 i Riddersholms naturreservat, Norrtälje kommun, se bilaga 1-2.

Den aktuella gräsytan i naturreservatet är ca 0,8 ha stor och utgörs av gammal åkermark. Enligt skötselplanen för naturreservatet ska området skötas genom bete. Gräsytan har dock sedan ca 30 år tillbaka i tiden i olika stor utsträckning klippts och nyttjats för lek och idrott för den intilliggande campingplatsen (Kapellskärs camping), som nu drivs av sökanden Fritidsbyn Kapellskäret AB. Bland annat har ytan nyttjats för fotbollsspel med uppställda fotbollsmål. Denna möjlighet till nyttjande av ytan för lek och idrott har bekräftats av gällande detaljplanen för området som vann laga kraft år 1986, det vill säga innan bildandet av naturreservatet år 1998.

### *Uppställning av båttrailers i naturreservatet*

Enligt ansökan önskas dispens för uppställning av ca 15-20 mindre båttrailers längs med den norra och nordöstra kanten av gräsytan inom naturreservatet, se bilaga 2. Detta för att möjliggöra för privatpersoner som hyr campingplats på campingen, eller som hyr båtplats av campingen vid den intilliggande småbåtshamnen ska kunna förvara sina båttrailers i anslutning till campingplatsen under den tid båten ligger i vattnet. Ansökan avser uppställning av båttrailers under perioden mars-november.

### *Anläggande av tillfartsväg till gräsytan*

På platsen för den nu ansökta vägen fanns fram till och med sommaren 2023 en olovligt anlagd tillfartsväg som för närvarande är föremål för tillsyn hos Länsstyrelsen (se ärende 515-78353-2021). Den olovligt anlagda vägen anlades någon gång mellan år 2017-2018. Sökanden meddelade dock till Länsstyrelsen den 11 september 2023 att den olovliga vägen nu har tagits bort.

Ansökan om tillstånd för vägen inkom i efterhand till Länsstyrelsen innan dess att vägen togs bort. Länsstyrelsen har ställt frågan till sökanden om denne önskar återkalla ansökan om tillstånd, med anledning av att de nu har tagit bort vägen. Sökanden har dock meddelat att de önskar gå vidare med ansökan.

Enligt sökanden hade den nu borttagna tillfartsvägen anlagts delvis på en gammal körväg i syfte att underlätta åtkomst med åkgräsklippare till gräsytan i naturreservatet. Den anlagda vägen var ca 4-5 m bred och ca 50 m lång och bestod av med grus utlagt på en filtduk, se bilaga 2.

Området där tillfartsvägen avses anläggas utgörs av gammal åkermark. Detta område, som i gällande detaljplan anges som naturpark, har under de senare årtiondena inte hävdats eller skötts. Detta område har därför delvis vuxit igen med ett glest trädskikt.

Det aktuella området ägs av Skärgårdsstiftelsen i Stockholms län, som också är förvaltare av naturreservatet.

## Tillämpliga bestämmelser

### *Naturreservat*

Syfte och föreskrifter för Riddersholm naturreservat regleras av Länsstyrelsens beslut den 2 november 1998, beteckning 18510-1996-1784. Syftet med reservatet är i korthet att bevara och vårda ett område för naturvården och det rörliga friluftslivet. Områdets ädellövskogar, rikkärr och odlingslandskap med dess växt- och djurlivska bevaras. Områdets stora betydelse för friluftslivet skall tillvaratas,

dock på ett sådant sätt att friluftslivet inte äventyrar naturvärdena.

Enligt föreskrifterna (punkten C8) råder förbud i reservatet mot att parkera annat än på anvisad plats. Länsstyrelsen får ge dispens från reservatsföreskrifterna om det finns särskilda skäl enligt 7 kap. 7 § miljöbalken och åtgärden är förenlig med reservatets syften.

Enligt föreskrifterna (punkten A11) är det förbjudet att utan Länsstyrelsens tillstånd anlägga väg eller motsvarande. För att få tillstånd enligt föreskrifterna krävs att åtgärden är förenlig med naturreservatets syften.

### *Natura 2000*

Det berörda området är också ett så kallat Natura 2000-område enligt 7 kap. 28 § miljöbalken. Tillstånd krävs enligt 7 kap. 28 a § miljöbalken, för åtgärder och verksamheter som på ett betydande sätt kan påverka miljön i ett Natura 2000-område. Den aktuella åtgärden berör ingen utpekad livsmiljö som avses skyddas i Natura 2000-området.

### *Allmänna hänsynsregler och hushållningsbestämmelser*

Vid miljöbalksprövning av åtgärder och verksamheter ska bestämmelserna i balkens 1 och 2 kapitel om allmänna hänsynsregler m.m. tillämpas. Bland annat regleras platsval av 2 kap. 6 § miljöbalken, enligt den s.k. lokaliseringsprincipen. För åtgärder/verksamheter som tar mark- eller vattenområden i anspråk mer än helt tillfälligt ska en sådan plats väljas som är lämplig med hänsyn till 1 kap. 1 § samt hushållningsbestämmelserna i 3 och 4 kap. miljöbalken.

Området är av riksintresse för naturvård enligt 3 kap. 6 § miljöbalken.

Enligt 3 kap. 6 § miljöbalken ska mark- och vattenområden samt fysisk miljö i övrigt som har betydelse från allmän synpunkt på grund av deras naturvärden eller kulturvärden eller med hänsyn till friluftslivet så långt möjligt skyddas mot åtgärder som kan påtagligt skada natur- eller kulturmiljön. Områden som är av riksintresse för naturvärden, kulturmiljövården eller friluftslivet ska skyddas mot ovanstående åtgärder.

Skärgården med kustområden är med hänsyn till sina natur- och kulturvärden i sin helhet av riksintresse enligt 4 kap. 1, 2 och 4 §§ miljöbalken.

Exploateringsföretag och andra ingrepp i miljön får komma till stand endast om det kan ske på ett sätt som inte påtagligt skadar områdenas natur- och kulturvärden.

## Motivering till beslutet

### *Naturresevat*

#### *Uppställning av båttrailers inom naturresevatet*

Inledningsvis bedömer Länsstyrelsen att uppställning av båttrailers är en form av parkering av fordon, vilket innebär att åtgärden är förbjuden enligt naturresevatets föreskrifter.

Länsstyrelsen anser att det i ansökan inte har presenterats några tillräckligt starka särskilda skäl för att Länsstyrelsen ska kunna bevilja dispens den ansökta åtgärden. Vidare bedömer Länsstyrelsen att sökanden inte heller har visat att det inte finns någon möjlighet att hitta andra platser utanför naturresevat där privatpersoners behov av uppställning av båttrailer kan tillgodoses. Länsstyrelsen anser slutligen även att uppställning av båttrailers i naturresevatet strider mot naturresevatets syften.

Mot bakgrund av ovanstående avslår Länsstyrelsen ansökan om dispens för uppställning av båttrailers inom naturresevatet.

#### *Anläggande av tillfartsväg till gräsytan*

Länsstyrelsen förstår ansökan avseende tillfartsvägen som så att sökanden önskar anlägga en likadan väg som den borttagna tidigare vägen som olovligen anlagts av sökanden.

Länsstyrelsen konstaterar vidare att den nu ansökta vägen är att betrakta som en helt ny väg, trots att den delvis avses anläggas på vad som tidigare har utgjort en gammal körväg i naturresevatet

Sökanden har angett att den aktuella tillfartsvägen skulle underlätta åtkomst till gräsytan i resevatet för åkgräsklippare. Länsstyrelsen bedömer dock att sökanden inte har visat att det inte skulle vara omöjligt att sköta den aktuella gräsytan utan att den aktuella vägen anläggs. Åtkomst till gräsytan skulle t.ex. enligt Länsstyrelsens bedömning även kunna ske från den nordöstra sidan av gräsytan, det vill säga direkt från campingens område utanför naturresevatet. Vidare anser Länsstyrelsen även att det skulle kunna räcka med en smalare väg än den nu ansökta vägen för att möjliggöra körning med en åkgräsklippare till gräsytan.

Slutligen bedömer Länsstyrelsen även att anläggning av en väg på den aktuella platsen strider mot naturresevatets syften, eftersom det innebär ianspråktagande och hårdgörande av naturmark inom naturresevatet.

Mot bakgrund av detta avslår Länsstyrelsen ansökan om tillstånd för anläggande av en tillfartsväg till den aktuella gräsytan.

### *Natura 2000*

Länsstyrelsen bedömer att den planerade åtgärden inte riskerar att påverka Natura 2000-områdets miljö på ett sådant betydande sätt att tillstånd krävs enligt 7 kap. 28 a § miljöbalken.

### *Allmänna hänsynsregler och hushållningsbestämmelser*

Länsstyrelsen bedömer att åtgärderna är förenliga med hänsyns- och hushållningsbestämmelserna i 2 och 3 – 4 kapitlen miljöbalken.

## Beslutet kan överklagas

Beslutet kan överklagas till Mark- och miljödomstolen vid Nacka tingsrätt enligt bilaga 3.

Beslutet har fattats av enhetschef Sara Sundin med miljöhandläggare Henrik Sandberg som föredragande.

*Denna handling har godkänts digitalt och saknar därför namnunderskrifter.*

## Bilagor

1. Översiktskarta
2. Detaljkarta
3. Hur man överklagar

## Kopia till

Skärgårdsstiftelsen: [registrator@skargardsstiftelsen.se](mailto:registrator@skargardsstiftelsen.se)

cc: [kansliet@skargardsstiftelsen.se](mailto:kansliet@skargardsstiftelsen.se)

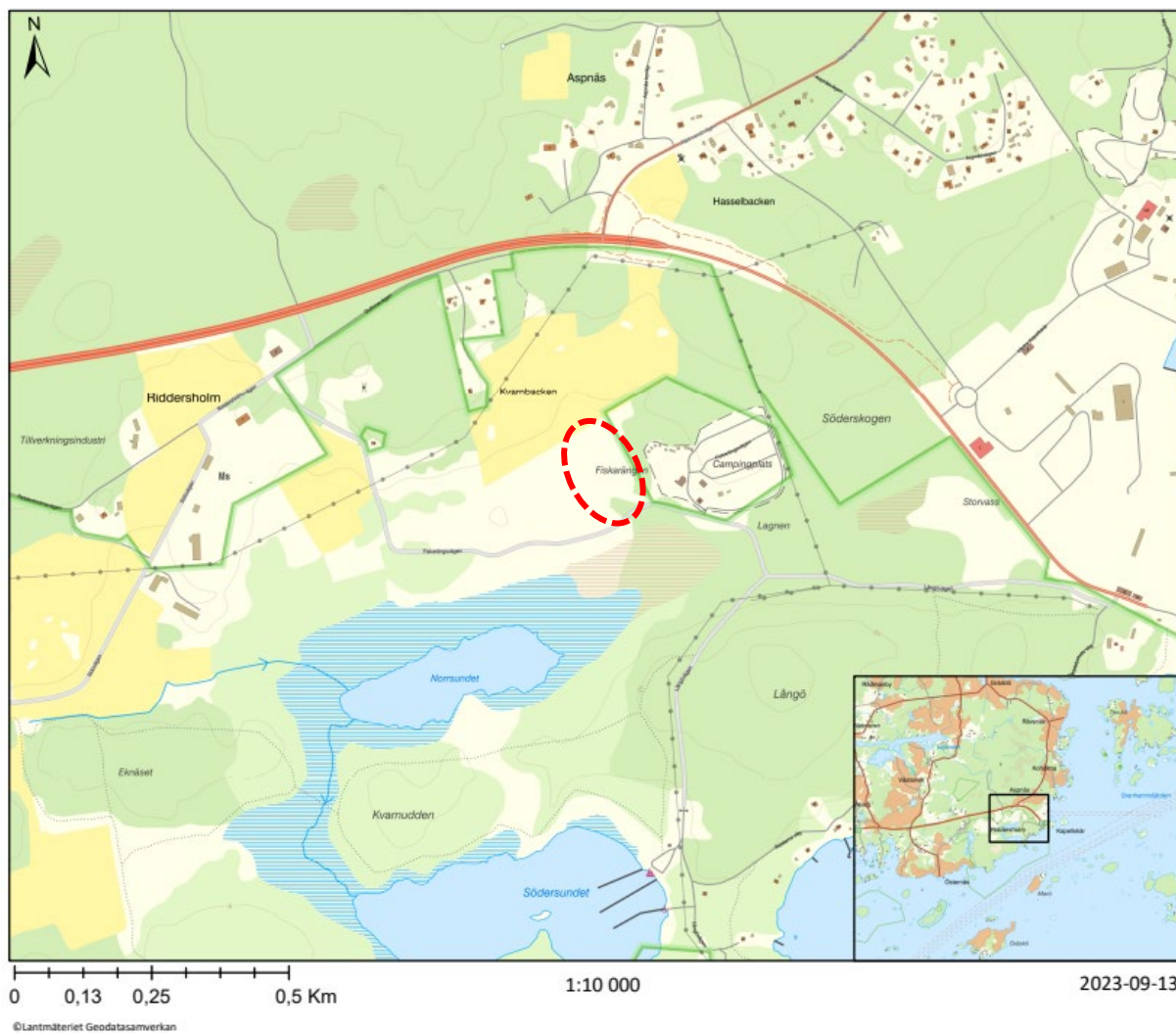
Norrtälje kommun, [kontaktcenter@norrtalje.se](mailto:kontaktcenter@norrtalje.se)

Naturvårdsverket: [registrator@naturvardsverket.se](mailto:registrator@naturvardsverket.se)

Havs- och vattenmyndigheten: [havochvatten@havochvatten.se](mailto:havochvatten@havochvatten.se)

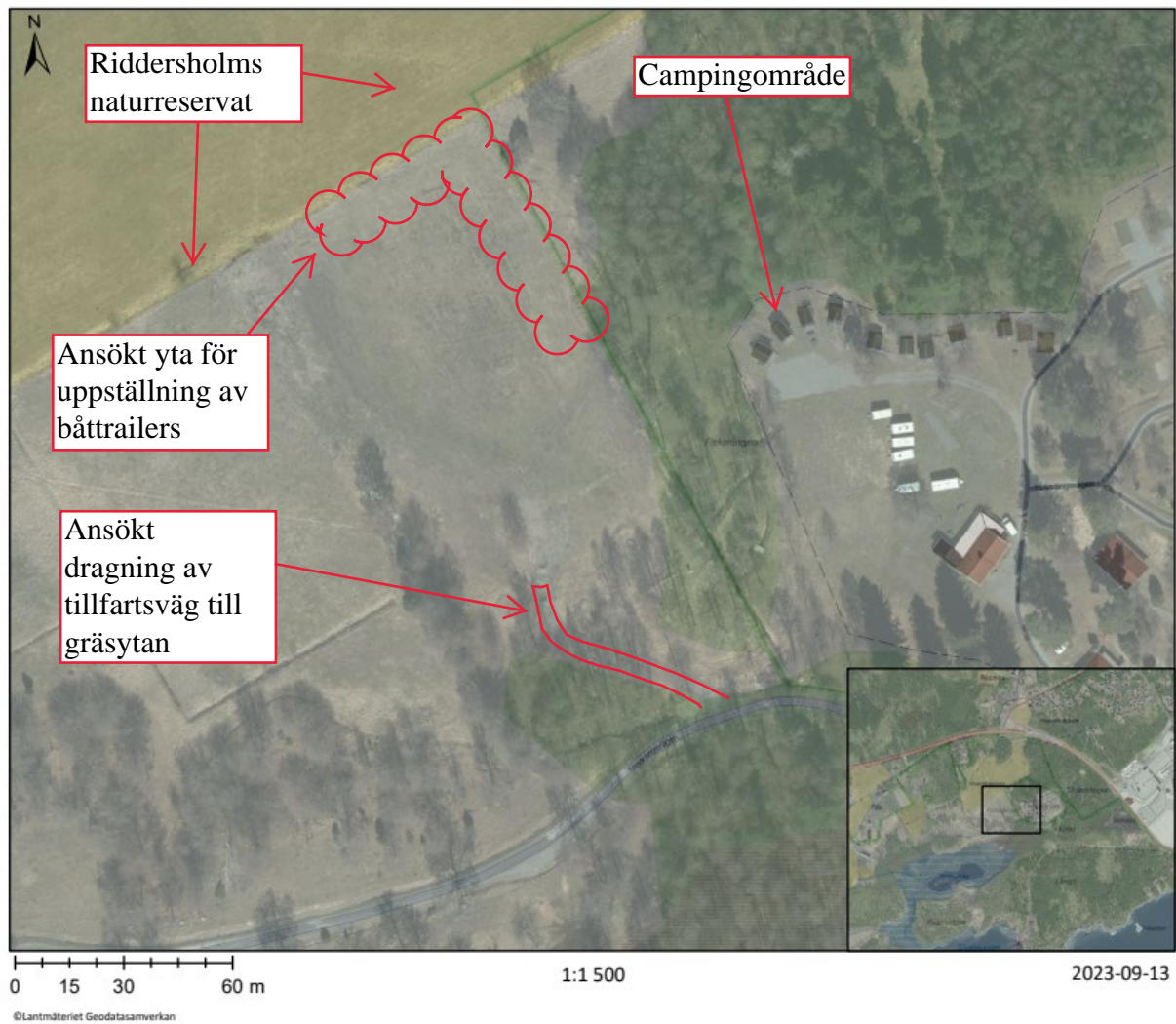
Riksantikvarieämbetet: [registrator@raa.se](mailto:registrator@raa.se)

# Bilaga 1. Översiktskarta



Röd markering anger aktuellt område

## Bilaga 2. Detaljkarta





## Överklagandehänvisning mark- och miljödomstolen

### Du kan överklaga beslutet

Om du inte är nöjd med länsstyrelsens beslut, kan du skriftligen överklaga beslutet hos mark- och miljödomstolen.

### *Hur överklagar jag beslutet?*

Länsstyrelsen måste pröva att överklagandet har kommit in i rätt tid, innan det skickas vidare tillsammans med handlingarna i ärendet. Därför ska du lämna eller skicka din skriftliga överklagan till antingen via e-post [stockholm@lansstyrelsen.se](mailto:stockholm@lansstyrelsen.se), eller med post till Länsstyrelsen Stockholm, Box 22067, 104 22 Stockholm.

### *Tiden för överklagande*

Ditt överklagande måste ha kommit in till länsstyrelsen **inom tre veckor från den dag du fick del av beslutet**. Vid förenklad delgivning anses du ha tagit del av beslutet två veckor efter att Länsstyrelsen skickade beslutet. Om det kommer in senare kan överklagandet inte prövas. I ditt överklagande kan du be att få ytterligare tid till att utveckla dina synpunkter och skälen till att du överklagar. Sedan är det mark- och miljödomstolen som beslutar om tiden kan förlängas.

Parter som företräder det allmänna ska ha kommit in med sitt överklagande **inom tre veckor från den dag då beslutet meddelades**.

### *Ditt överklagande ska innehålla*

- Vilket beslut som överklagas, beslutets datum och diarienummer,
- hur du vill att beslutet ska ändras, samt
- varför du anser att länsstyrelsens beslut är felaktigt.

Om du har handlingar som du anser stödjer din överklagan så bör du bifoga kopior på dessa. Kontakta länsstyrelsen i förväg om du behöver bifoga filer som är större än 15 MB via e-post.

### *Ombud*

Om du anlitar ett ombud som sköter överklagandet åt dig ska ombudet underteckna skrivelsen, bifoga en fullmakt i original från dig samt uppge sitt eget namn, adress och telefonnummer.

### *Behöver du veta mer?*

Har du ytterligare frågor kan du kontakta länsstyrelsen via e-post, [stockholm@lansstyrelsen.se](mailto:stockholm@lansstyrelsen.se), eller via växeltelefonnummer 010-223 10 00. Ange diarienumret för detta ärende. Numret finns uppe till höger på första sidan.