



GlobalConnect AB
tillstand@globalconnect.se

Anmälan för samråd angående förläggning av markkabel, Smara-Edsbro – Ununge, Norrtälje kommun

ProjektID: Norrtälje Smara-Edsbro - Ununge IFS: 60074UC

Beslut

Länsstyrelsen har utifrån bestämmelserna i 12 kap. 6 § miljöbalken (1998:808) inget emot den anmälda åtgärden, under förutsättning att den utförs i enlighet med anmälan.

Beskrivning av ärendet

GlobalConnect AB har anmält förläggning av markkabel från Smara-Edsbro till Ununge i Norrtälje kommun, för samråd enligt 12 kap. 6 § miljöbalken. Åtgärdens lokalisering framgår av bilaga 1.

Anmälan avser förläggning av markkabel för el. Totalt kommer en sträcka om cirka 53 meter att schaktas, med ett djup om 0,5 meter och bredd om 0,3 meter. Området består av blandad terräng. Enligt anmälan berörs inget vattenområde.

Enligt anmälan berörs dock fornlämningar och område med landskapsbildsskydd (Ununge kyrka) av den planerade åtgärden.

Motivering till beslutet

Länsstyrelsen konstaterar att aktuellt arbetsföretag berör fornlämningsområdet till fornlämning L2014:1298 (gravfält). Länsstyrelsen bedömer att den planerade åtgärden därmed kräver tillståndsprövning enligt Kulturmiljölagen.

Vidare noterar Länsstyrelsen att den anmälda åtgärden berör ett landskapsbildsskyddat område. En ansökan om tillstånd inom områden med landskapsbildsskydd ställs till Länsstyrelsen.

Länsstyrelsen bedömer i övrigt att den anmälda åtgärdens inverkan på naturmiljön, vad gäller naturvårds-, kulturmiljövårds- och friluftslivsaspekter är acceptabel. Länsstyrelsen har därför inget emot den anmälda åtgärden.

Upplysningar

Länsstyrelsens prövning omfattar endast bestämmelserna i 12 kap. 6 § miljöbalken om verksamhetens inverkan på naturmiljön, vad gäller naturvårds-, kulturmiljövårds- och friluftslivsaspekter. En anmälan om samråd befriar inte verksamhetsutövaren från ansvaret att ta hänsyn till miljöbalkens övriga bestämmelser eller till vad som föreskrivs i annan lagstiftning.

Detta samråd omfattar inte eventuella tillstånd som krävs från markägare eller annan sakägare. Eventuella bygglov söks hos kommunen. Om område med strandskydd berörs kan åtgärden kräva dispens. Kontakt tas med berörd kommun.

Om en okänd fornlämning påträffas vid grävningsarbete ska arbetet omedelbart avbrytas och anmälan ske till Länsstyrelsen, enligt 2 kap. 10 § kulturmiljölagen (1988:950).

Om åtgärden riskerar att skada en naturmiljö som omfattas av generell biotopskydd (allé/småvatten/våtmark/dike/källa/åkerholme/odlingsröse/stenmur) enligt 7 kap. 11 § miljöbalken och 5 § i förordningen om områdesskydd (1998:1252) är åtgärden förbjuden. Dispens kan sökas hos Länsstyrelsen.

Enligt 4 § artskyddsförordningen (2007:845) är det bl.a. förbjudet att avsiktligt störa vissa arter av fåglar, särskilt under deras häcknings- och uppfödningstid. Ni bör därutöver försäkra er om att ni har tillräckligt med kunskap om förekomst av skyddade arter för att säkerställa att den planerade åtgärden även i övrigt är förenlig med artskyddsförordningen.

Det är verksamhetsutövarens ansvar att försäkra sig om att massor som avses att flyttas inte innehåller invasiva arter som omfattas av förordning (2018:1939) om invasiva främmande arter. Enligt artikel 7.1 i förordning (EU) nr 1143/2014 är det vidare förbjudet att transportera massor som innehåller invasiva arter, med undantag om massorna transporteras till destruktion.

Skulle någon del av verksamheten omlokaliseras krävs en förnyad anmälan enligt 12 kap. 6 § miljöbalken.

Beslutet kan överklagas

Beslutet kan överklagas till Mark- och miljödomstolen vid Nacka tingsrätt enligt bilaga 2.

Beslutet har fattats av miljöhandläggare Kristina Lunnemo.

Denna handling har godkänts digitalt och saknar därför namnunderskrift.

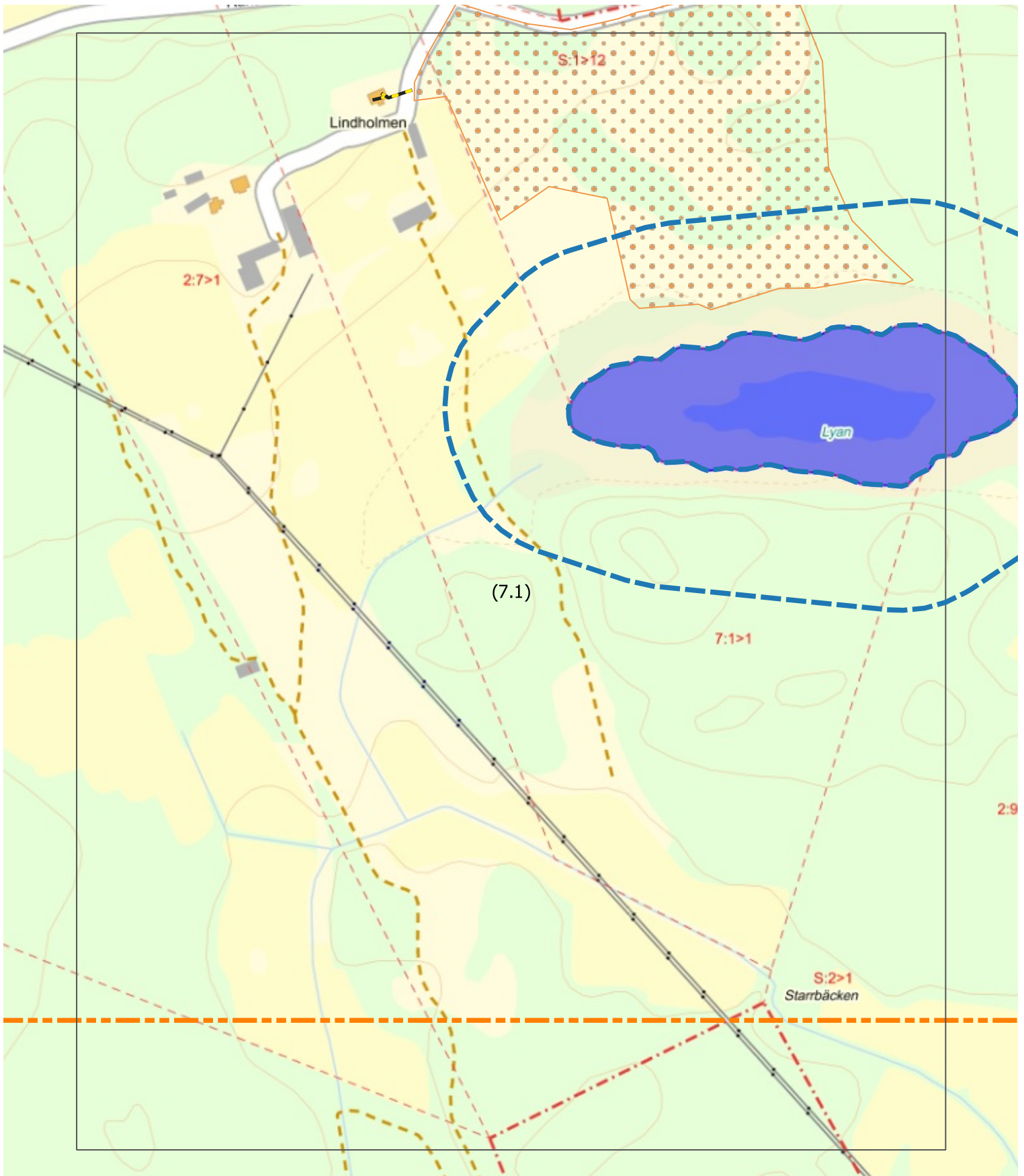
Bilagor

1. Karta
2. Besvärshänvisning

Kopia till

Norrtälje kommun: kontaktcenter@norrtalje.se

Detalj karta (7.1)



Tillstånd & Avtal Samråd

— Lstab.Strandskydd

□ Detaljkarta

SCHAKT

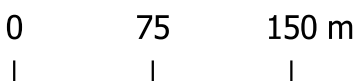
— Planerat schakt

NATUR [210]

• SJV Ängs- och Betesmark [1]

— FINPROJEKTERING OMR

MetriaFastighetPlus - uppdat © Lantmäteriet



Detalj-karta (10.9)

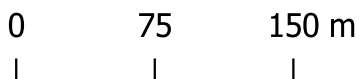


Tillstånd & Avtal Samråd

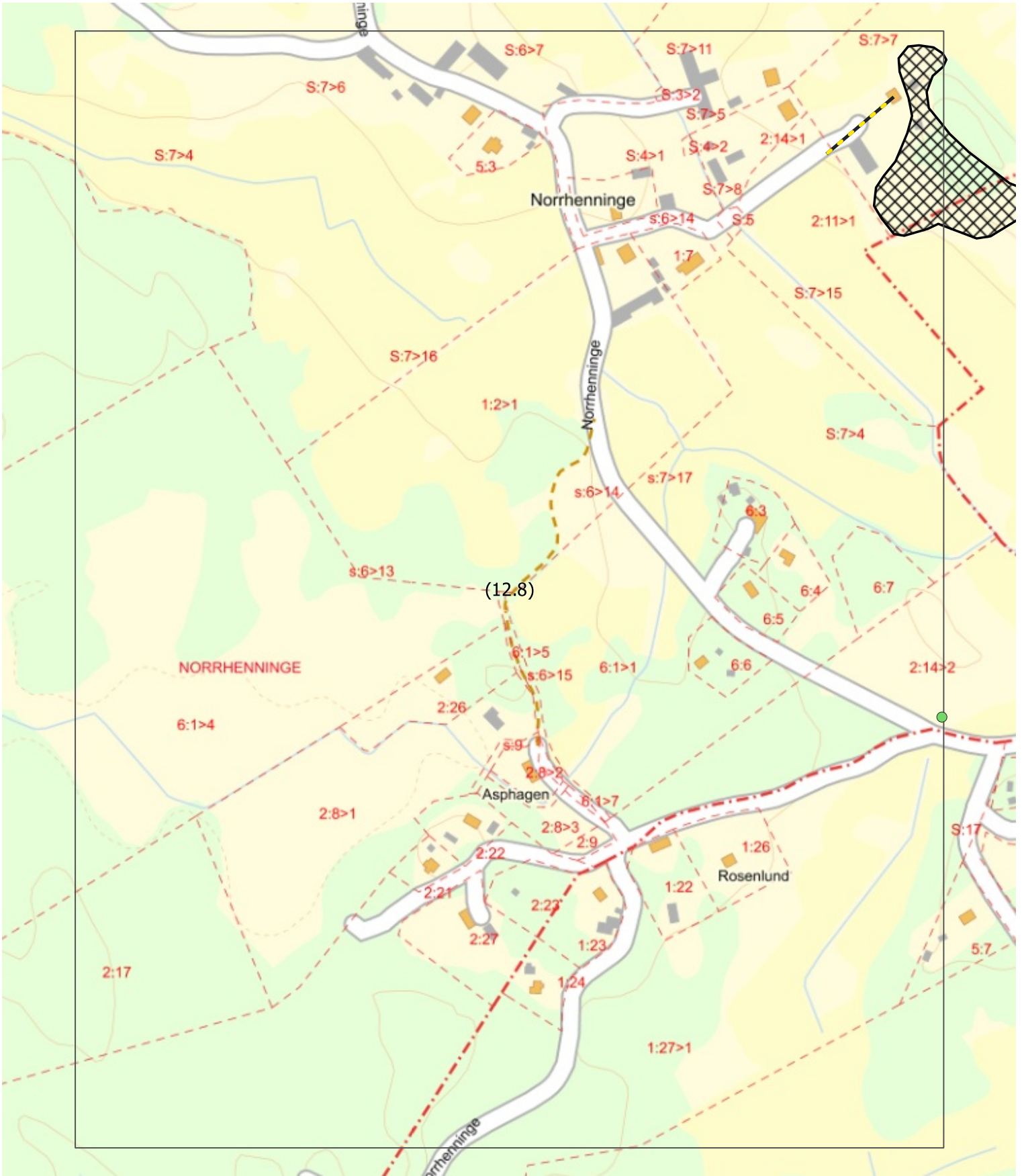
- Lstab.Strandskydd
- Lstab.skyddsvarða träd
- Detaljkarta
- SCHAKT**
- Planerat schakt

- Kultur [561]
- Kultur [2]
- FINPROJETERING OMR

MetriaFastighetPlus - uppdatera: © Lantmäteriet



Detaljarta (12.8)



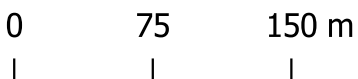
Tillstånd & Avtal Samråd

- Lstab.skyddsvarða träd
- Detaljkarta
- SCHAKT**
- Planerat schakt

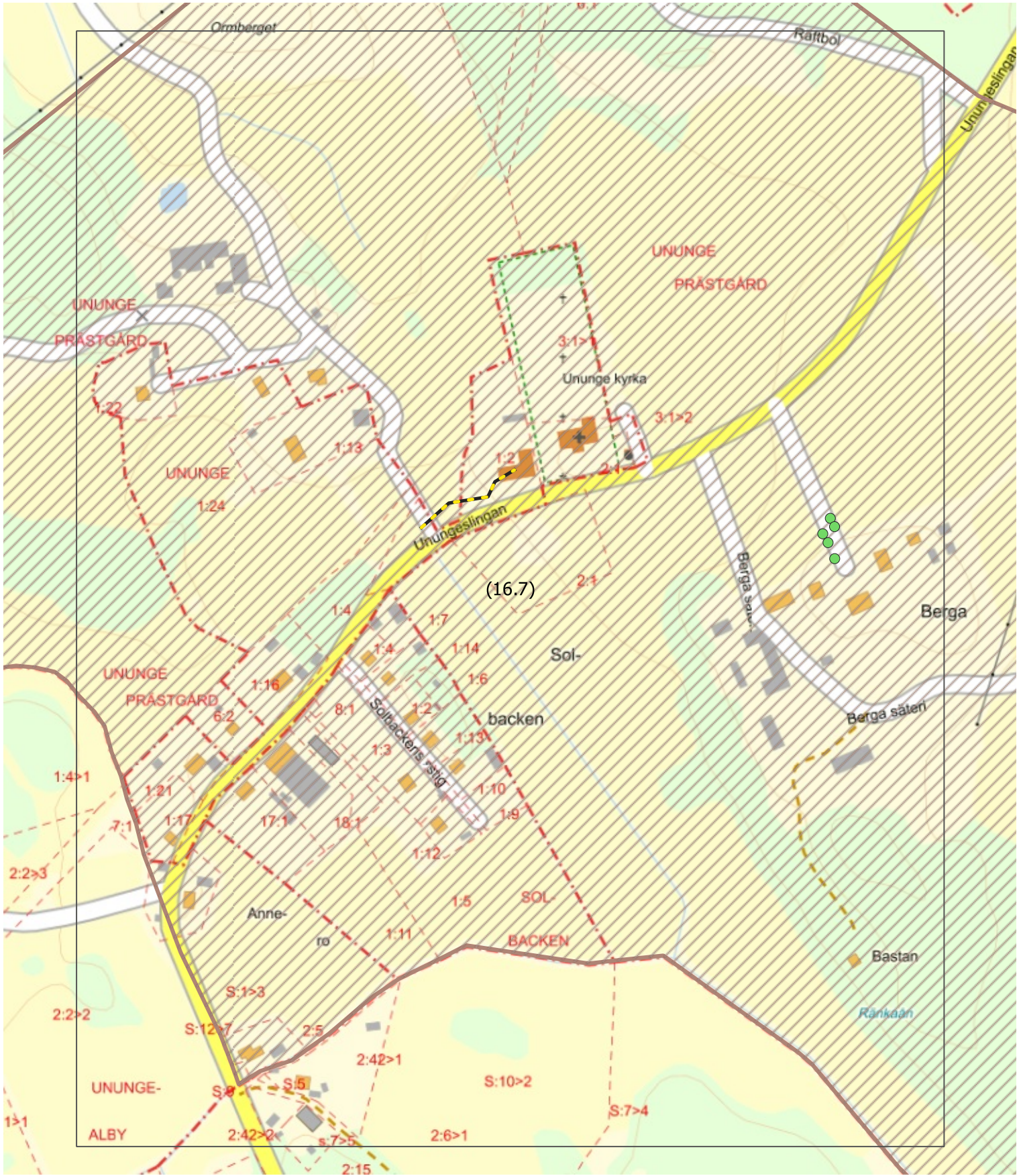
Kultur [561]

- Kultur [2]
- FINPROJETERING OMR

MetriaFastighetPlus - uppdatera: © Lantmäteriet



Detalj-karta (16.7)



Tillstånd & Avtal Samråd

- Lstab.skyddsvarda träd
- Detaljkarta

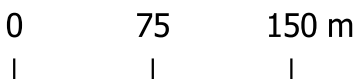
SCHAKT

- Planerat schakt

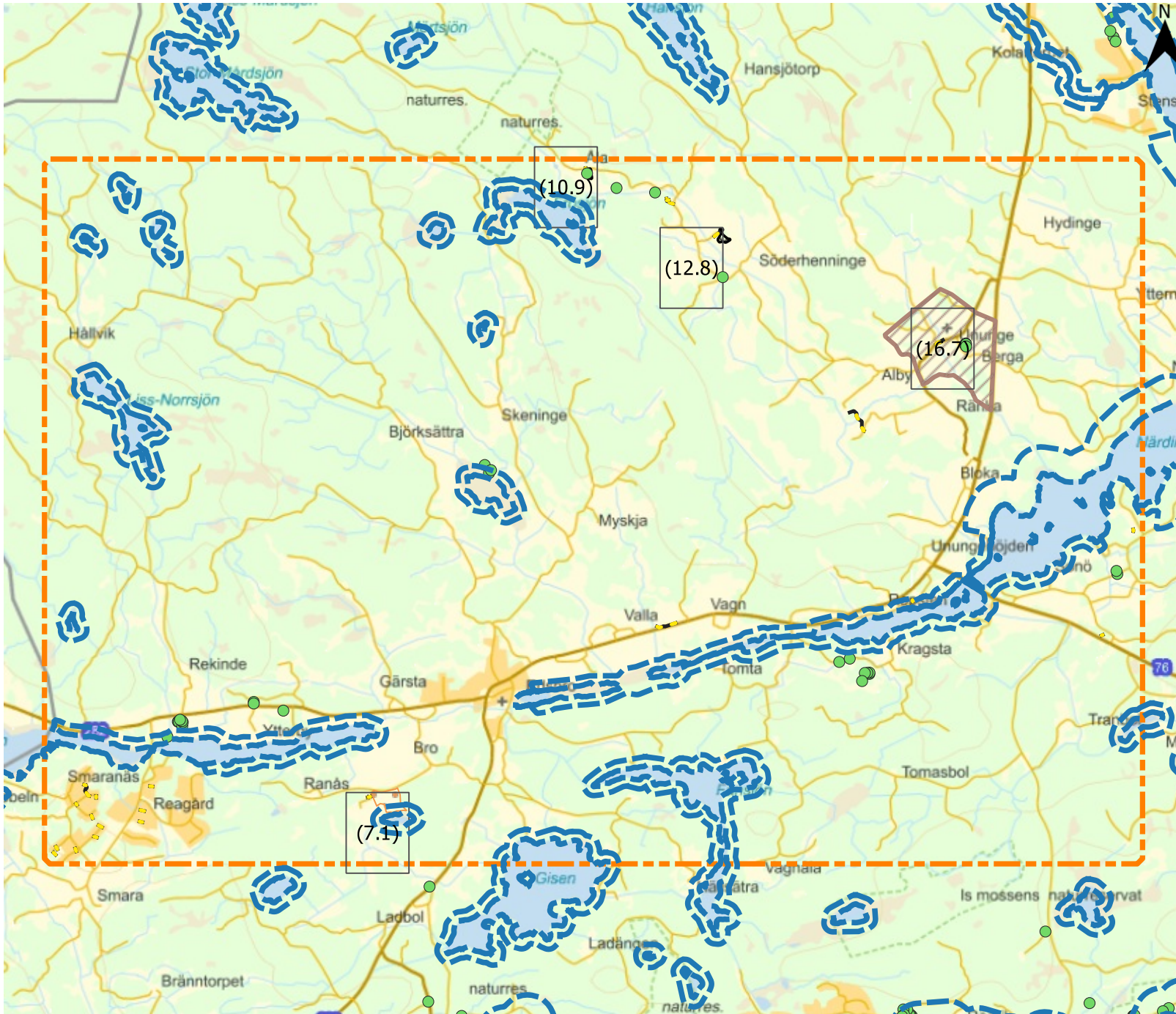
NATUR [210]

- Landskapsbildsskydd [1]
- FINPROJEKTERING OMR

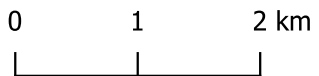
MetriaFastighetPlus - uppdatera: © Lantmäteriet



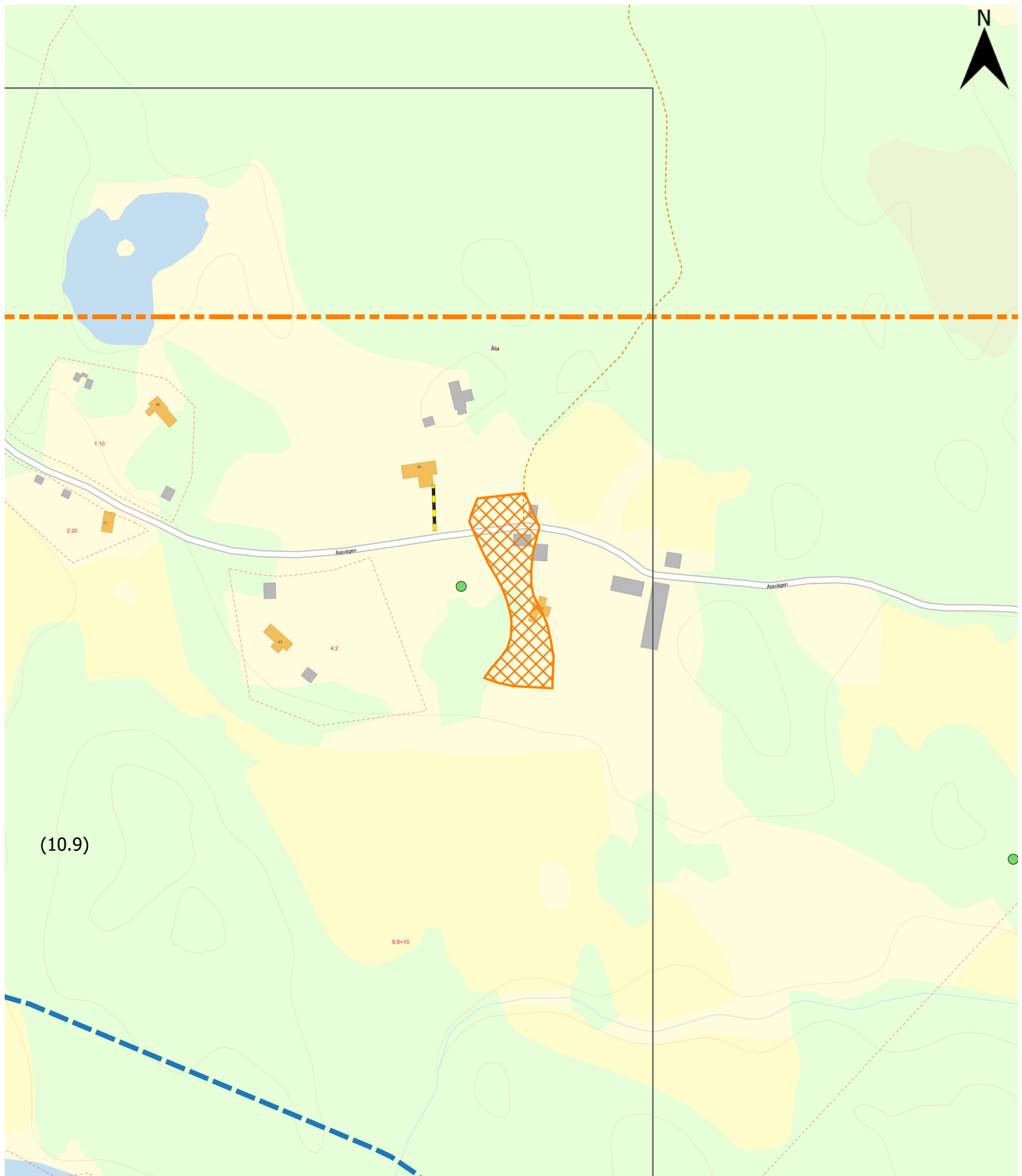
Norrtälje Smara-Edsbro - Ununge, IFS: 60074UC



- Lstab.Strandskydd
- Lstab.skyddsvarde träd
- Detaljkarta
- Planerat schakt
- SJV Ängs- och Betesmark [1]
- Landskapsbildsskydd [1]
- Kultur [2]
- FINPROJEKTERING OMR



Ununge 111:1 - L2014:711



Möjlig fornlämning
Bytomt/gårdstomt

<https://pub.raa.se/visa/objekt/lamning/b6249032-3280-4fb2-a202-47f5dd075492>

0 70 140 m

Tillstånd & Avtal Samråd

- Lstab.Strandskydd
- Lstab.skyddsvarada träd

Detalj-karta

SCHAKT

- Planerat schakt
- FINPROJEKTERING OMR

KULTURVÄRDEN (OBS SLÄCK UTSKIFT AV KULTUR DETALJ)

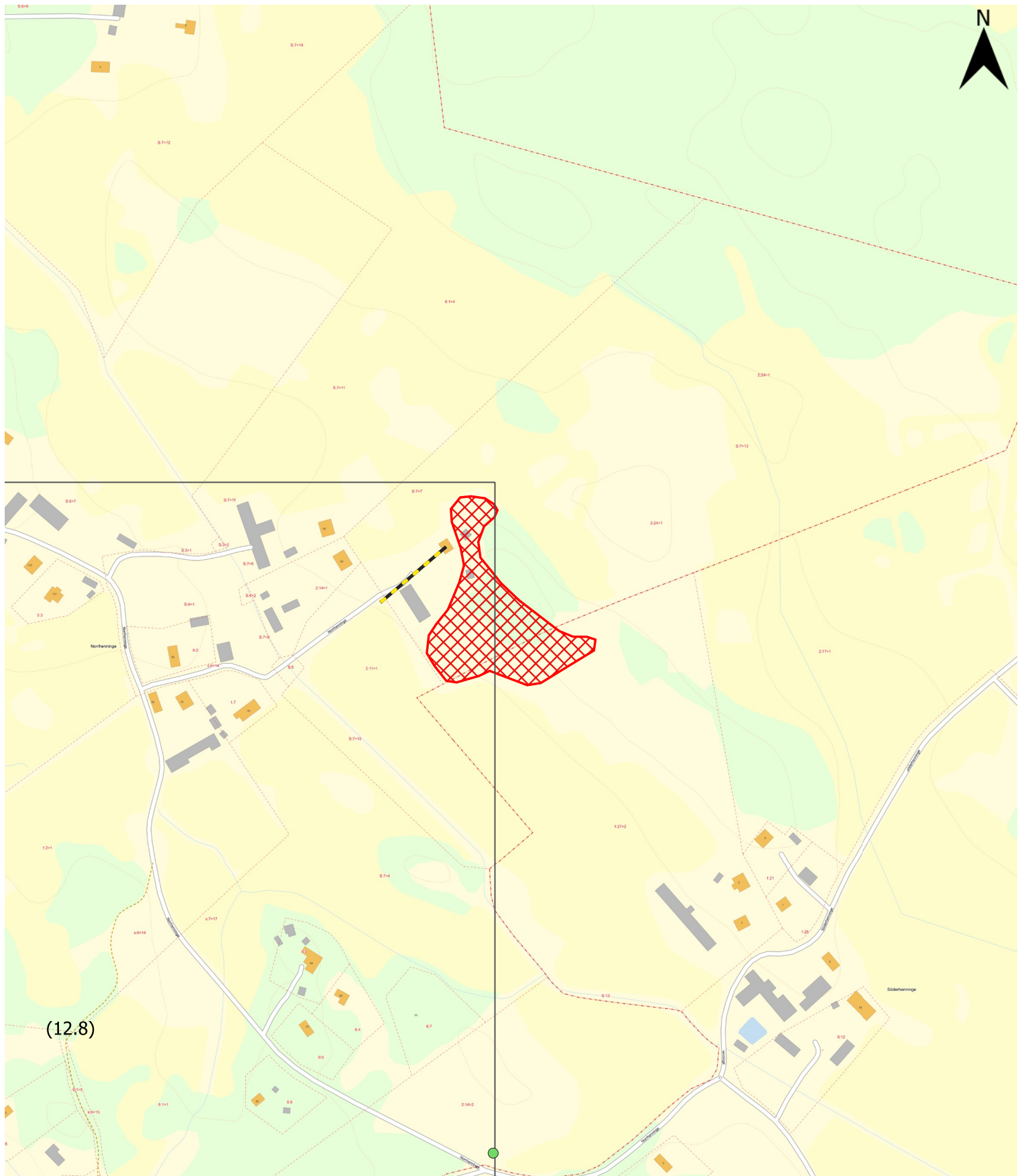
Möjlig fornlämning

Koordinatsystem: SWEREF99TM

© Lantmäteriet

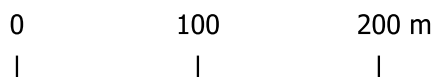
GlobalConnect

Ununge 19:1 - L2014:1298



Fornlämning
Gravfält

<https://pub.raa.se/visa/objekt/lamning/a9a24cec-5328-49f1-9256-ef4e59e4cebc>



Tillstånd & Avtal Samråd

● Lstab.skyddsvarada träd

□ Detaljkarta

SCHAKT

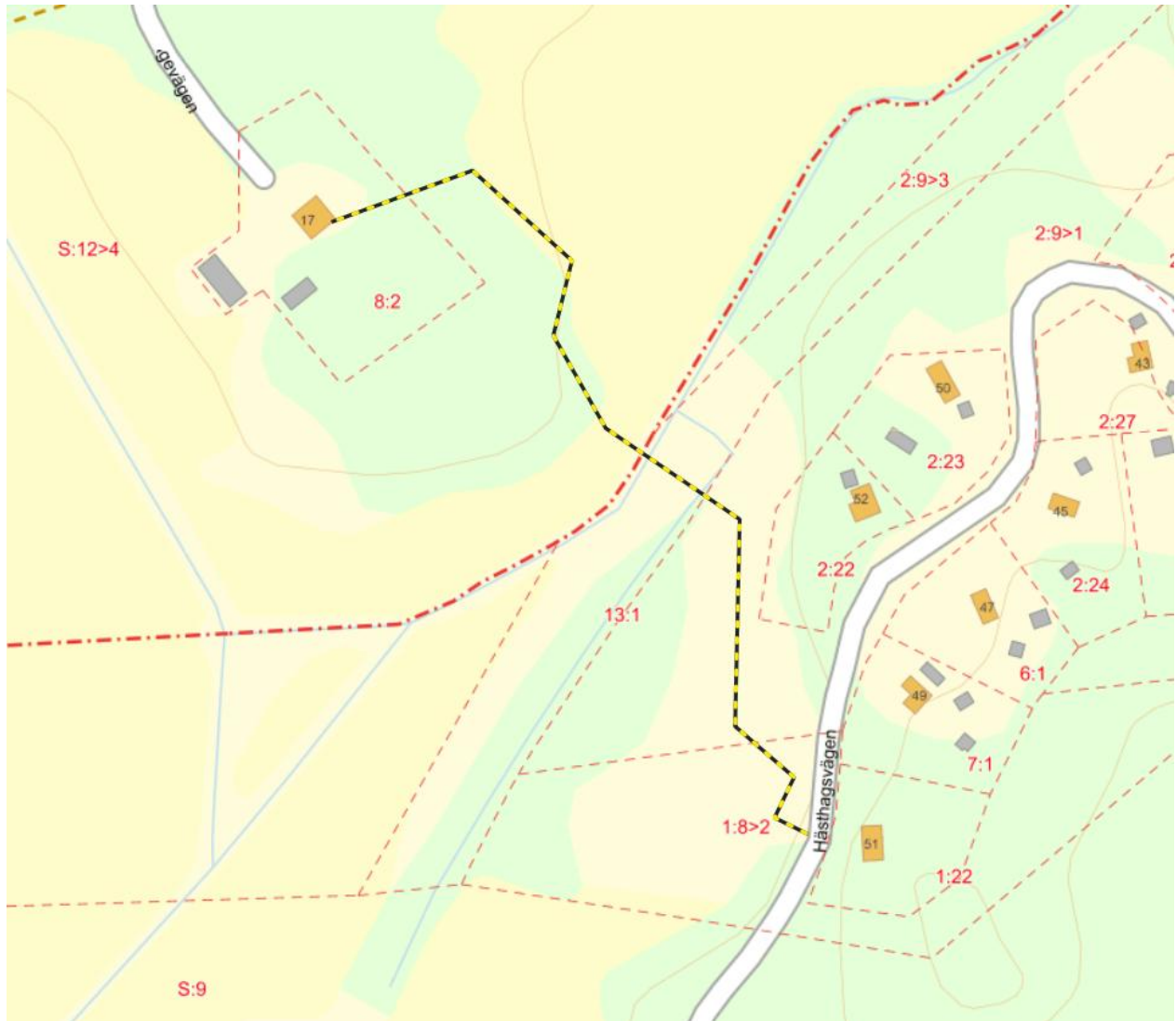
▬ Planerat schakt

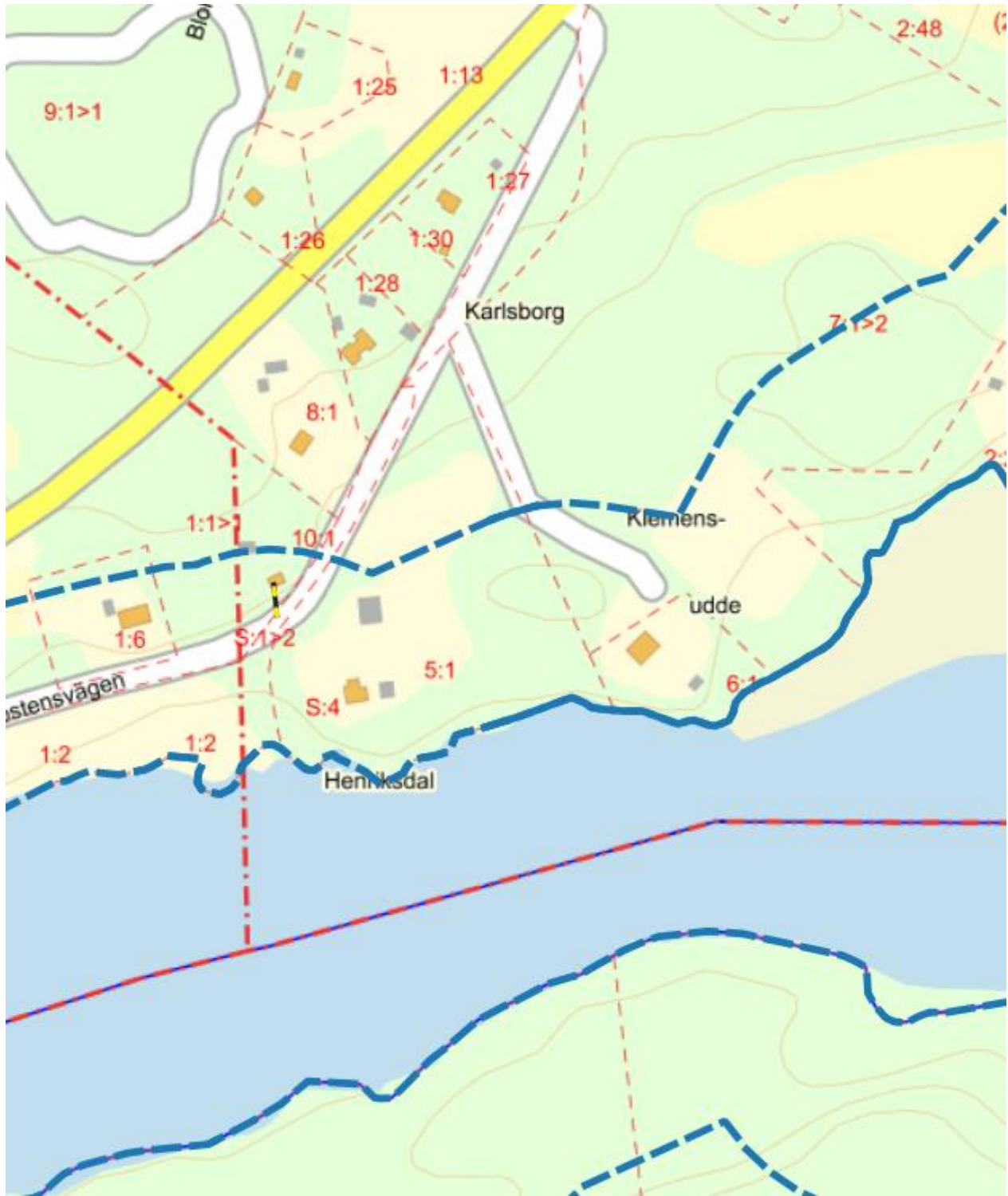
▭ FINPROJETERING OMR

KULTURVÄRDEN (OBS SLÄCK UTSKIFT AV KULTUR DETAL)

▭ Fornlämning

© Lantmäteriet





Överklagandehänvisning mark- och miljödomstolen

Du kan överklaga beslutet

Om du inte är nöjd med länsstyrelsens beslut, kan du skriftligen överklaga beslutet hos mark- och miljödomstolen.

Hur överklagar jag beslutet?

Länsstyrelsen måste pröva att överklagandet har kommit in i rätt tid, innan det skickas vidare tillsammans med handlingarna i ärendet. Därför ska du lämna eller skicka din skriftliga överklagan till antingen via e-post stockholm@lansstyrelsen.se, eller med post till Länsstyrelsen Stockholm, Box 22067, 104 22 Stockholm.

Tiden för överklagande

Ditt överklagande måste ha kommit in till länsstyrelsen **inom tre veckor från den dag du fick del av beslutet**. Vid förenklad delgivning anses du ha tagit del av beslutet två veckor efter att Länsstyrelsen skickade beslutet. Om det kommer in senare kan överklagandet inte prövas. I ditt överklagande kan du be att få ytterligare tid till att utveckla dina synpunkter och skälen till att du överklagar. Sedan är det mark- och miljödomstolen som beslutar om tiden kan förlängas.

Parter som företräder det allmänna ska ha kommit in med sitt överklagande **inom tre veckor från den dag då beslutet meddelades**.

Ditt överklagande ska innehålla

- Vilket beslut som överklagas, beslutets datum och diarienummer,
- hur du vill att beslutet ska ändras, samt
- varför du anser att länsstyrelsens beslut är felaktigt.

Om du har handlingar som du anser stödjer din överklagan så bör du bifoga kopior på dessa. Kontakta länsstyrelsen i förväg om du behöver bifoga filer som är större än 15 MB via e-post.

Ombud

Om du anlitar ett ombud som sköter överklagandet åt dig ska ombudet underteckna skrivelsen, bifoga en fullmakt i original från dig samt uppge sitt eget namn, adress och telefonnummer.

Behöver du veta mer?

Har du ytterligare frågor kan du kontakta länsstyrelsen via e-post, stockholm@lansstyrelsen.se, eller via växeltelefonnummer 010-223 10 00. Ange diarienumret för detta ärende. Numret finns uppe till höger på första sidan.