



Charming House Yoko Farm
karssiens@protonmail.com

Anmälan för samråd angående uppförande av stängsel på fastigheten Harg 2:21, Norrtälje kommun

Beslut

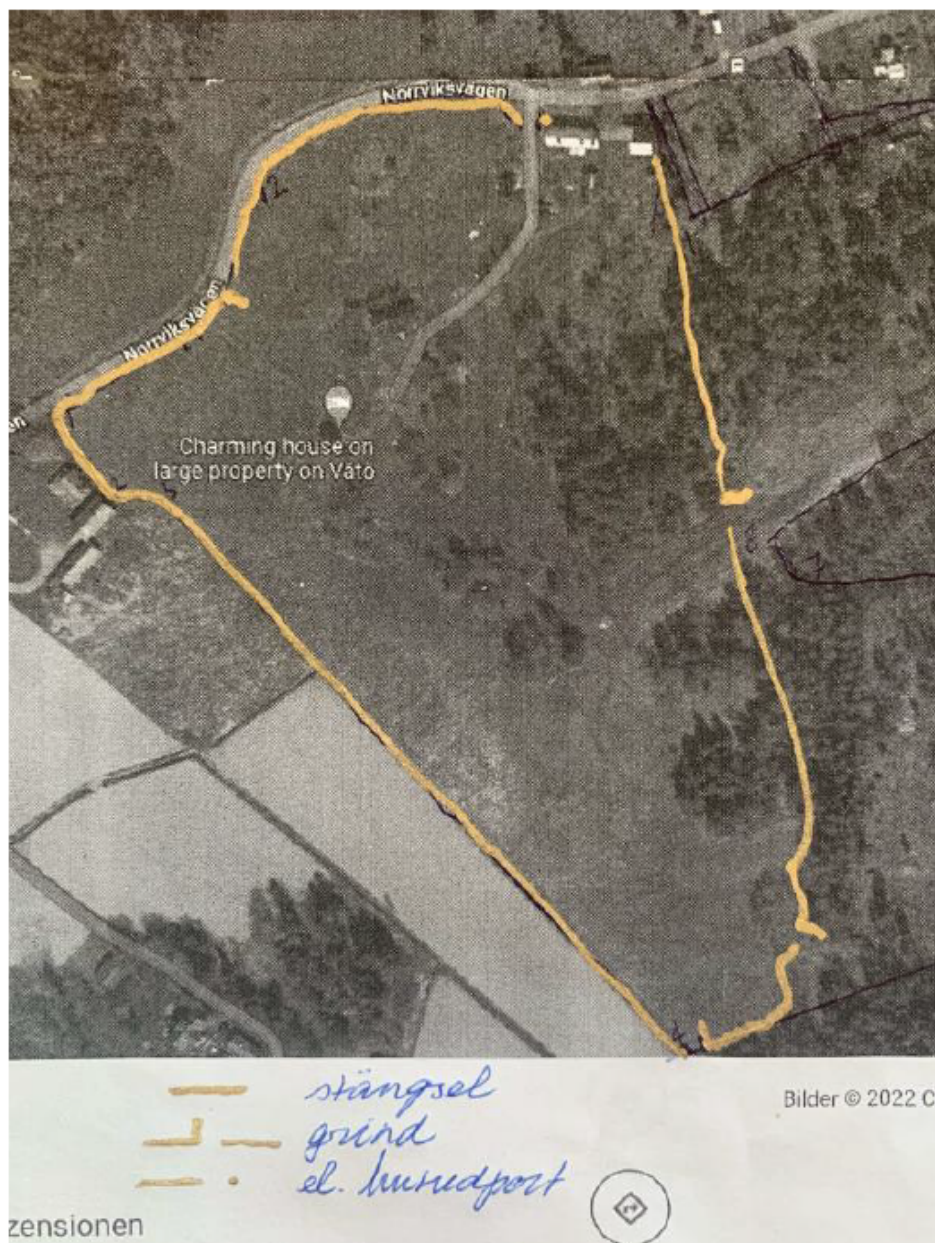
Länsstyrelsen har utifrån bestämmelserna i 12 kap. 6 § miljöbalken (1998:808) inget emot uppförande av det planerade stängslet, under förutsättning att stängslet utförs i enlighet med anmälan.

Beskrivning av ärendet

Charing House Yoko Farm har anmält uppförande av stängsel på fastigheten Harg 2:21 i Norrtälje kommun, för samråd enligt 12 kap. 6 § miljöbalken. Stängslets lokalisering framgår av figur 1.

På den aktuella platsen bedrivs ett regenerativt jordbruk. Anmälan avser uppförande av stängsel i syfte att skydda fruktträd, buskar och boskap från vilda djur samt för att hägna in boskapen. Planerat stängsel blir cirka 1,5 meter högt och en kilometer långt och kommer att utgöras av ett nätstängsel med elektrifierande ledningar. Stängslet kommer att omsluta cirka 5 ha runt huset och blir utrustat med fyra stycken, tre meter breda, handmanövrerade grindar. På infarten planeras en elektrisk huvudport med en handmanövrerad gånggrind. Grindarna kommer att ge allmänheten tillträde till fastigheten.

I övrigt berörs inga utpekade natur- eller kulturvärden av planerad åtgärd.



Figur 1. Aktuellt stängsel med fyra grindar och en huvudport (källa: Charming House Yoko Farm).

Motivering till beslutet

Länsstyrelsen konstaterar att de planerade gånggrindarna kommer att ge allmänheten möjlighet att passera genom området. Länsstyrelsen bedömer därmed att det aktuella stängslet inte utgör ett sådant hinder att det medför en negativ påverkan på friluftslivet i området.

Upplysningar

Länsstyrelsens prövning omfattar endast bestämmelserna i 12 kap. 6 § miljöbalken om verksamhetens inverkan på naturmiljön, vad gäller naturvårds-, kulturmiljövårds- och friluftslivsaspekter. En anmälan om samråd befriar inte verksamhetsutövaren från ansvaret att ta hänsyn till miljöbalkens övriga bestämmelser eller till vad som föreskrivs i annan

lagstiftning. Elstängsel regleras exempelvis i djurskyddslagen. Kontakta Jordbruksverket eller Länsstyrelsens enhet för djurskydd för mer information.

Detta samråd omfattar inte eventuella tillstånd som krävs från markägare eller annan sakägare. Eventuella bygglov söks hos kommunen.

Om en okänd fornlämning påträffas vid eventuellt grävningsarbete ska arbetet omedelbart avbrytas och anmälan ske till Länsstyrelsen, enligt 2 kap. 10 § kulturmiljölagen (1988:950).

Beslutet kan överklagas

Beslutet kan överklagas till Mark- och miljödomstolen vid Nacka tingsrätt enligt bilaga.

Beslutet har fattats av miljöhandläggare Kristina Lunnemo.

Denna handling har godkänts digitalt och saknar därför namnunderskrift.

Bilagor

Besvärshänvisning

Kopia till

Norrtälje kommun: kontaktcenter@norrtalje.se

Överklagandehänvisning mark- och miljödomstolen

Du kan överklaga beslutet

Om du inte är nöjd med länsstyrelsens beslut, kan du skriftligen överklaga beslutet hos mark- och miljödomstolen.

Hur överklagar jag beslutet?

Länsstyrelsen måste pröva att överklagandet har kommit in i rätt tid, innan det skickas vidare tillsammans med handlingarna i ärendet. Därför ska du lämna eller skicka din skriftliga överklagan till antingen via e-post stockholm@lansstyrelsen.se, eller med post till Länsstyrelsen Stockholm, Box 22067, 104 22 Stockholm.

Tiden för överklagande

Ditt överklagande måste ha kommit in till länsstyrelsen **inom tre veckor från den dag du fick del av beslutet**. Vid förenklad delgivning anses du ha tagit del av beslutet två veckor efter att Länsstyrelsen skickade beslutet. Om det kommer in senare kan överklagandet inte prövas. I ditt överklagande kan du be att få ytterligare tid till att utveckla dina synpunkter och skälen till att du överklagar. Sedan är det mark- och miljödomstolen som beslutar om tiden kan förlängas.

Parter som företräder det allmänna ska ha kommit in med sitt överklagande **inom tre veckor från den dag då beslutet meddelades**.

Ditt överklagande ska innehålla

- Vilket beslut som överklagas, beslutets datum och diarienummer,
- hur du vill att beslutet ska ändras, samt
- varför du anser att länsstyrelsens beslut är felaktigt.

Om du har handlingar som du anser stödjer din överklagan så bör du bifoga kopior på dessa. Kontakta länsstyrelsen i förväg om du behöver bifoga filer som är större än 15 MB via e-post.

Ombud

Om du anlitar ett ombud som sköter överklagandet åt dig ska ombudet underteckna skrivelsen, bifoga en fullmakt i original från dig samt uppge sitt eget namn, adress och telefonnummer.

Behöver du veta mer?

Har du ytterligare frågor kan du kontakta länsstyrelsen via e-post, stockholm@lansstyrelsen.se, eller via växeltelefonnummer 010-223 10 00. Ange diarienumret för detta ärende. Numret finns uppe till höger på första sidan.