



NORRTÄLJE
KOMMUN

Tillsynsplan 2024 - 2026

Miljö- och hälsoskyddsavdelningen



POSTADRESS

Box 808, 761 28 Norrtälje
Samhällsbyggnadskontoret

BESÖKSADRESS

Estunavägen 14
www.norrtalje.se

KONTAKT

0176-710 00
kontaktcenter@norrtalje.se

Innehållsförteckning

1. Inledning	1
1.1 Syfte	1
1.2 Vad säger lagen?	1
2. Omfattning	1
2.1 Miljöfarliga verksamheter	1
2.2 Hälsoskyddsverksamheter	2
2.3 Enskilda avlopp	2
3. Genomförande	2
3.1 Övergripande upplägg	2
3.2 Tillsyn av miljöfarliga verksamheter	3
3.3 Tillsyn av hälsoskyddsverksamheter	4
3.4 Tillsyn av enskilda avlopp	5
4. Uppföljning och utvärdering	5
4.1 Uppföljning	5
4.2 Utvärdering	5

1. Inledning

1.1 Syfte

Det övergripande målet för tillsynen enligt miljöbalken är att främja en hållbar utveckling, vilket innebär att nuvarande och kommande generationer ska säkras en hälsosam och god miljö.

För att uppnå detta mål har Sverige antagit ett flertal miljömål som flera myndigheter arbetar vidare med på olika nivåer; nationellt, regionalt och lokalt. Som en del av arbetet med miljömålen finns även framtagna åtgärdsprogram för vatten som ställer krav på åtgärder i syfte att säkerställa att miljökvalitetsnormerna för vatten följs. Norrtälje kommun omfattas av åtgärdsprogrammet för Norra Östersjöns vattendistrikt.

En viktig förutsättning för att uppnå miljöbalkens mål och syften, de antagna miljömålen, miljökvalitetsnormerna för vatten och i förlängningen en hållbar utveckling är att kontrollera efterlevnaden av bestämmelserna i miljölagstiftningen genom att bedriva tillsyn och uppföljning.

1.2 Vad säger lagen?

Enligt Miljötillsynsförordningen (2011:13) ska en tillsynsmyndighet för varje verksamhetsår upprätta en samlad tillsynsplan som omfattar myndighetens ansvarsområde enligt miljöbalken. Planen ska grundas på myndighetens behovsutredning och register över de tillsynsobjekt som behöver återkommande tillsyn. Av planen ska det även framgå hur myndigheten har tagit hänsyn till den nationella tillsynsstrategin.

Tillsynsmyndigheten ska i den samlade tillsynsplanen beskriva hur myndigheten har avvägt fördelningen av resurser inom och mellan olika ansvarsområden enligt miljöbalken och hur resurserna har anpassats efter det tillsynsbehov som finns.

Tillsynsmyndigheten ska årligen följa upp och utvärdera sin tillsynsverksamhet.

2. Omfattning

2.1 Miljöfarliga verksamheter

I kommunens register finns 122 miljöfarliga C-verksamheter (anmälningspliktiga) och 1 112 miljöfarliga U-verksamheter (ej anmälningspliktiga). Antalet ej anmälningspliktiga verksamheter inom kommunen antas dock vara fler än de som finns registrerade.

Exempel på miljöfarliga verksamheter som finns i kommunen är lantbruk, avloppsreningsverk, fordonstvättar, fordonsverkstäder, drivmedelsstationer, industrier och fritidsbåtshamnar.

I tillsynen av dessa ingår kontroll av bland annat användning och lagring av kemikalier, hantering av avfall, buller, drivmedelscisterner och dokumenterad egenkontroll för verksamheter som är anmälningspliktiga.

Sedan 1 maj 2023 har Sveriges kommuner tagit över ansvaret för tillsyn av att fritidsbåtshamnar kan ta emot det avfall som båtägare behöver lämna. Tidigare låg det övergripande tillsynsansvaret gällande detta på Transportstyrelsen. Detta innebär att

antalet miljöfarliga U-verksamheter som omfattas av planerad tillsyn under perioden 2024-2026 har ökat. Inventering och kartläggning av vilka verksamheter som omfattas av tillsyn enligt den nya lagstiftningen pågår.

2.2 Hälsoskyddsverksamheter

I kommunens register finns 147 anmälningspliktiga och 73 ej anmälningspliktiga hälsoskyddsverksamheter. Antalet ej anmälningspliktiga verksamheter inom kommunen antas dock vara fler än de som finns registrerade.

Exempel på hälsoskyddsverksamheter som finns inom kommunen är förskolor, skolor, bassängbad, fotvårdare, tatuerare, gym och tillfälliga boenden.

I tillsynen av dessa ingår bland annat kontroll av städning, hygien, ventilation, buller, kemikaliehantering och dokumenterad egenkontroll.

2.3 Enskilda avlopp

I kommunen finns 32 152 registrerade enskilda avlopp, se tabell 1 nedan varav ungefär hälften belastas med avloppsvatten från vattentoalett. Antalet anläggningar utgår från de slamtömningspunkter som finns registrerade och som töms i kommunal regi. Antalet enskilda avlopp antas dock vara fler än de som finns registrerade.

Avloppstyp	Antal
WC - slamavskiljare	12 066
WC – slamavskiljare, gemensam	149
WC - slutet tank	7 090
MRV (med WC)	853
MRV (med WC), gemensam	288
BDT - slamavskiljare	11 632
BDT - slamavskiljare, gemensam	74

Tabell 1: Fördelningen av antalet enskilda avloppslösningar i Norrtälje kommun enligt slamtömningsregistret 2023-05-31.

I tillsynen ingår kontroll av anläggningarnas reningsfunktion och en bedömning görs om det föreligger någon risk för olägenhet för människors hälsa eller miljön.

3. Genomförande

3.1 Övergripande upplägg

Anmälningspliktiga och ej anmälningspliktiga verksamheter som omfattas av årlig administrativ avgift enligt kommunens gällande taxa för tillsyn enligt miljöbalken kommer under aktuell treårsperiod att få tillsyn vid minst ett tillfälle. Större delen av tillsynsbesöken hos dessa verksamheter kommer att planeras in löpande under perioden medan några utvalda verksamhetstyper kommer att ingå i sprintar. Verksamheter som inte omfattas av årlig administrativ avgift kommer endast att ingå i sprintar.

Sprintar

En sprint är ett tillsynsprojekt som genomförs under en begränsad tidsperiod. Tillsynen ska vara avgränsad till ett visst tillsynsområde och ha ett tydligt uppsatt mål. Sprinten leds av en medarbetare som ansvarar för förberedelse, genomgång, genomförande och slutförande av sprinten. En mindre arbetsgrupp tillsätts, får gemensam genomgång och utför därefter

tillsynsbesöken.

En del av sprintarna kommer att fokusera på tillsyn av en viss typ av verksamhet (t.ex. fordonsverkstäder och skolor). Andra sprintar kommer att fokusera på tillsyn av verksamheter som ligger inom avrinningsområden för vattenförekomster som klassats med sämre ekologisk eller kemisk status enligt Vatteninformationssystem Sverige (VISS) och som behöver åtgärdas för att uppnå miljö kvalitetsnormerna för vatten. För dessa sprintar kan fokus i tillsynen ligga på exempelvis lantbruk, hästgårdar och enskilda avlopp om vattenförekomsten har sämre status på grund av hög belastning av närsalter.

Planerad tillsyn 2024-2026

Under aktuell treårsperiod är behovet av tillsyn 2 106 timmar per år. I tabell 2 som i detalj beskriver omfattning av tillsyn under 2024 benämns tillsynen för verksamheter som omfattas av årlig administrativ avgift som *Planerad tillsyn miljöskydd* för miljöfarliga verksamheter respektive *Planerad tillsyn hälsoskydd* för hälsoskyddsverksamheter. Utöver denna tillsyn planeras även tillsyn på mindre verksamheter utan årlig administrativ avgift samt enskilda avlopp och benämns som *Sprintar*.

Tillsynsområden	2024 Antal timmar
Planerad tillsyn miljöskydd	
Verksamheter med årlig administrativ avgift	650
Verksamheter utan årlig administrativ avgift	
<i>Jordbruk (med stadigvarande djurhållning med minst 2 men högst 30 djurenheter) (sprint)</i>	120
<i>Fritidsbåtshamnar (sprint)</i>	240
Planerad tillsyn hälsoskydd	
Verksamheter med årlig administrativ avgift	
<i>Strandbad (sprint)</i>	31
<i>Förskolor och gymnasium (sprint)</i>	250
Verksamheter utan årlig administrativ avgift	
<i>Hygieniska verksamheter i Norrtälje stad (sprint)</i>	132
Tillsyn av enskilda avlopp - planerade sprintar	
<i>Enskilda avlopp inom avrinningsområde för Syningen – Norr (sprint)</i>	180
<i>Enskilda avlopp inom avrinningsområde för Syningen – Söder (sprint)</i>	180
<i>Uppföljning av förbud (sprint)</i>	183
<i>Uppföljning av provtagning på minireningsverk (sprint)</i>	140
Summa:	2 106

Tabell 2: Omfattning av tillsynen 2024.

I kommande stycken finns beskrivningar av vad som planeras inom respektive tillsynsområde under aktuell treårsperiod samt mer detaljerad information om vilka sprintar som planeras för första året under perioden. Tillsynsplanen uppdateras en gång per år och då planeras nästkommande års tillsyn i detalj.

3.2 Tillsyn av miljöfarliga verksamheter

Enligt den nationella strategin för tillsyn enligt miljöbalken är fordonstvättar och fordonsverkstäder, dagvatten, energihushållning, kvalitetssäkrad kontroll av utsläpp till vatten från avloppsreningsverk samt växtnärläckage från jordbruk och hästgårdar de fokusområden som ska prioriteras inom tillsynen av miljöfarliga verksamheter under 2024-

2025. Den nationella tillsynstrategin gäller i en fyraårs-period mellan åren 2022-2025. En ny nationell strategiperiod kommer att lanseras under hösten 2025.

Under aktuell treårsperiod kommer tillsynen av miljöfarliga verksamheter att fokusera på de verksamheter som omfattas av fokusområdena enligt den nationella strategin samt de verksamheter som omfattas av årlig administrativ avgift. Utöver dessa kommer även mindre U-verksamheter utan årlig administrativ avgift att ingå i tillsynen i form av sprintar. Det kan exempelvis handla om små hästgårdar som ingår i tillsynsprojekt kopplat till en vattenförekomst.

Miljöfarliga verksamheter som kommer att omfattas av planerad tillsyn under perioden är bland annat fordonstvättar, fordonsverkstäder, avloppsreningsverk, lantbruk och hästgårdar. För verksamheter som arbetar med energikrävande processer kommer fokus vid tillsyn att läggas på energihushållning.

Det fokusområde enligt den nationella tillsynsstrategin som inte kommer att ingå i tillsynen under aktuell period är dagvatten. Ett tillsynsprojekt på kommunens befintliga dagvattenanläggningar genomfördes 2017 och förebyggande tillsynsarbete bedrivs löpande i form av samverkan i det kontinuerliga planarbetet.

Prioriterade tillsynsområden inom miljöfarlig verksamhet

Fordonstvättar och fordonsverkstäder

Området fordonsverkstäder och fordonstvättar lyfts fram i den nationella tillsynsstrategin för perioden 2022 - 2025. Fordonstvättar påverkar främst miljön genom utsläpp av föroreningar till avloppsvatten. Föroreningarna kommer exempelvis från smuts från vägbeläggningar, fordon och däck samt från tvättkemikalier. Fordonstvättar förekommer ofta i anslutning till en annan anläggning, till exempel en drivmedelsstation. I tillsynen av dessa verksamheter ingår bland annat kontroll av lagring och användning av kemikalier, hantering av avfall, buller, drivmedelscisterner, oljeavskiljare och dokumenterad egenkontroll för verksamheter som är anmälningspliktiga.

Bygg- och miljönämnden är tillsynsmyndighet för fordonstvättar i kommunen oavsett hur många tvättar som sker i anläggningen. Fordonstvättar där det tvättas mer än 5 000 personbilstvättar per år är anmälningspliktiga till kommunen. Tillsynen kommer att prioriteras till de verksamheter som har störst potentiell miljöbelastning.

Lantbruk

Den planerade tillsynen på lantbruk omfattar återkommande tillsyn på C- och U-verksamheter i kommunen, samt sprintprojekt som är organiserade runt vattenförekomster vilket koordineras med den planerade tillsynen på enskilda avlopp.

Den regelbundna planerade tillsynen på C- och U-verksamheter samt sprintprojekten runt vattenförekomster syftar till att säkerställa nationella miljömål, miljö kvalitetsnormer för vatten och den nationella strategin för tillsyn enligt miljöbalken som har preciserat fokusområdet växtnärläckage från jordbruk och hästgårdar. Tillsynen syftar också till att säkerställa miljöbalkens efterlevnad och att olägenheter för människors hälsa och miljön som kan uppstå till följd av gödselhantering och lagring, bekämpningsmedelsanvändning och avfallshantering med mera minimeras.

Sprintprojekten inom lantbrukstillsyn syftar också specifikt till att Norrtälje kommuns vattenplan efterlevs, som är baserad på miljö kvalitetsnormer för vatten. Lantbruk bidrar till exempel genom näringsläckage till övergödning och flera av vattenförekomsterna i Norrtäljeåns avrinningsområde har problem med övergödning. Det är därmed prioriterat att reducera övergödning från lantbruk och även enskilda avlopp i den planerade tillsynen.

Specifikt är det prioriterat under den aktuella perioden 2024–2026 att reducera övergödning och tillförsel av miljöskadliga ämnen till vattenförekomster i Norrtäljeåns avrinningsområde, då området är prioriterat i Norrtälje kommuns vattenplan.

Större avloppsreningsverk

En robust och väl fungerande avloppshantering är en viktig del i samhällets infrastruktur och som har en påverkan på människors hälsa och miljön. Tillsyn av avloppsreningsverken och tillhörande avloppsnet i kommunen ska ske regelbundet för att säkerställa efterlevnad och kontroll av fastställda utsläppskrav och provtagningsfrekvenser. En betydande del av tillsynen är att kontrollera verksamheternas egenkontroll, kvartals- och årsrapporter samt underrättelse om underhållsarbeten, incidenter och andra driftstörningar.

Mindre avloppsreningsverk 25-200 pe

Under 2024 planeras tillsyn som inkluderar tillsynsbesök på mindre avloppsreningsverk 25-200 pe. För dessa U-verksamheter görs planerad tillsyn vart tredje år. Många av verksamheterna rapporterar även in provtagningsresultat årligen vilket följs upp i årsärenden.

Fritidsbåtshamnar

Det har tillkommit lagstiftning och tillsynsansvar gällande avfallshantering för fritidsbåtshamnar som började gälla maj 2023. Syftet är att minska marin och kustnära nedskräpning och förorening. Norrtälje är en kust- och skärgårdskommun med stort antal fritidsbåtshamnar. Detta innebär att resurser och tid inom planerad tillsyn på miljöfarliga verksamheter måste avsättas för detta område.

Enligt föreskrifterna ska fritidsbåtshamnar ha en godkänd avfallshanteringsplan och mottagningsanordningar senast 2023-12-31. Tillsyn och uppföljning av de hamnar som inte lever upp till lagstiftningen behöver utföras efter detta datum och därefter kontinuerligt då godkända avfallshanteringsplaner är giltiga i 5 år. Det planerade tillsynsbehovet inom detta område kommer därmed att vara som störst 2024 men även fortgå under 2025. Den planerade tillsynen kommer att inledas med en kartläggning av vilka verksamheter som omfattas av kraven i lagstiftningen samt uppföljning av de verksamheter som inte har inkommit med avfallshanteringsplan inom avsatt tid.

Behov av resurser inom tillsynsområdet miljöfarlig verksamhet

Tillsynen av miljöfarliga verksamheter kommer att fördelas enligt tabell 3 under 2024. Antalet timmar som redovisas bygger på en uppskattad schablontid på 6 timmar per verksamhet och tillsynsärende.

En del av den planerade tillsynen kommer att genomföras i sprintar. De planerade sprintarna genomförs inom utvalda verksamhetsområden, vilka har prioriterats utifrån deras tillsynsbehov, att de omfattas av de fokusområden som ingår i den nationella tillsynsstrategin eller att de betalar årlig administrativ avgift.

Tillsynsområde Miljöskydd	2024 Antal timmar
Verksamheter med årlig administrativ avgift	650
Verksamheter utan årlig administrativ avgift	
<i>Jordbruk (med stadigvarande djurhållning med minst 2 men högst 30 djurenheter) (sprint)</i>	120
<i>Fritidsbåtshamnar (sprint)</i>	240
Summa:	1010

Tabell 3: Antal timmar planerad tillsyn för miljöfarliga verksamheter under 2024.

3.3 Tillsyn av hälsoskyddsverksamheter

Enligt den nationella strategin för tillsyn enligt miljöbalken är tillsyn av bassängbad, inomhusmiljö i flerbostadshus, inomhusmiljö och egenkontroll i förskola och skola (med fokus på städning) och likvärdig tillsyn av yrkesmässig hygienisk verksamhet de fokusområden som ska prioriteras inom tillsynen av hälsoskyddsverksamheter under 2024-2026.

Under aktuell treårsperiod kommer tillsynen av hälsoskyddsverksamheter att fokusera på de verksamheter som omfattas av fokusområdena enligt strategin samt de verksamheter som omfattas av årlig administrativ avgift. Utöver dessa kommer även mindre verksamheter att ingå i tillsynen i form av sprintar. Verksamheter som kommer att omfattas är bland annat bassängbad, förskolor, skolor, gym, tillfälliga boenden och hygieniska verksamheter.

Prioriterade tillsynsområden inom hälsoskyddsverksamhet

Bassängbad

Simning, lek och annan aktivitet i vatten är en viktig rörelseform som ger positiva hälsoeffekter för många människor. Bassängvattnet och inomhusmiljön i bad-anläggningar kan dock ge upphov till hälsorisker om bassängbadet inte sköts på rätt sätt.

Under 2025 planeras tillsyn på bassängbaden. Tillsynen kan inkludera fysiska besök. För dessa C-verksamheter görs tillsyn vartannat år.

Förskolor och skolor

Barns miljöer, både inomhus och utomhus, har stor betydelse för deras välbefinnande och hälsa. Barn och unga tillbringar uppskattningsvis 27 veckor per år i skolan. Många barn uppger hälsorelaterade besvär som beror på inomhusmiljön i skolan och detta har ökat med åren. Inomhusmiljön i dessa verksamheter skiljer sig från många andra inomhusmiljöer då många personer vistas samtidigt på en relativt liten yta. Detta ställer höga krav på bland annat ventilation och städning för att undvika dålig luftkvalitet och höga halter av partiklar som kan påverka hälsan negativt.

Under 2024 planeras tillsyn på förskolor och gymnasium och 2025 på grundskolor. Tillsynen kan inkludera fysiska besök. För dessa C-verksamheter görs tillsyn vartannat år.

Hygieniska verksamheter

Hygieniska verksamheter avser exempelvis massage, hudvård, fotvård, hårvård, håltagning, piercing, tatuering och akupunktur.

Under 2024 planeras tillsyn på hygieniska verksamheter i Norrtälje stad. Tillsynen kan inkludera fysiska besök. För dessa C-verksamheter görs tillsyn vartannat år.

Tillfälliga boenden

Tillfälliga boenden avser exempelvis hotell, pensionat och liknande lokaler där allmänheten yrkesmässigt erbjuds tillfällig bostad samt campinganläggningar.

Under 2025 planeras tillsyn på tillfälliga boenden. Tillsynen kan inkludera fysiska besök. För dessa U-verksamheter görs tillsyn vart tredje år.

Idrottsanläggningar

Idrottsanläggningar avser gym och sportanläggningar. Under 2025 planeras tillsyn på gym och idrottsanläggningar. Tillsynen inkluderar fysiska besök. För dessa U-verksamheter görs tillsyn vart tredje år.

Strandbad

I Norrtälje kommun finns sammanlagt 31 strandbad. Badvattenssäsongen pågår officiellt 21 juni – 15 augusti. Inget tillsynsprojekt planeras för strandbad inom den aktuella perioden då ett sådant har genomförts år 2023. Nästa gång alla strandbad får tillsynsbesök är år 2028. Det sker dock regelbunden tillsyn varje badsäsong då analysresultat avseende badvattenkvalitet granskas för alla strandbaden och händelsestyrd tillsyn initieras om det är befogat.

Behov av resurser inom tillsynsområdet hälsoskyddsverksamhet

Tillsynen av hälsoskyddsverksamheter kommer att fördelas enligt tabell 4 under 2024. Antalet timmar som redovisas bygger på en uppskattad schablontid på 6 timmar per verksamhet och tillsynsärende.

Tillsynen av hälsoskyddsverksamheter kommer endast att utföras i sprintar. Sprintarna genomförs inom några utvalda verksamhetstyper, vilka har prioriterats utifrån deras tillsynsbehov, att de omfattas av de fokusområden som ingår i den nationella tillsynsstrategin eller att de betalar årlig administrativ avgift.

Tillsynsområde Hälsoskydd	2024 Antal timmar
Verksamheter med årlig administrativ avgift	
<i>Strandbad (sprint)</i>	31
<i>Förskolor och gymnasium (sprint)</i>	250
Verksamheter utan årlig administrativ avgift	
<i>Hygieniska verksamheter i Norrtälje stad (sprint)</i>	132
Summa:	413

Tabell 4: Antal timmar planerad tillsyn för hälsoskyddsverksamheter under 2024.

3.4 Tillsyn av enskilda avlopp

Enligt den nationella strategin för tillsyn enligt miljöbalken är tillsyn av små avlopp prioriterad. Med många små avloppsanläggningar som har olika tekniska förutsättningar och där risken för påverkan varierar är det viktigt att rikta tillsynen dit störst nytta kan uppnås genom åtgärder. För att kunna göra en bedömning av vilka avloppsanläggningar som har störst negativ påverkan på människors hälsa och miljön kommer en riskklassning att behöva genomföras. Den planerade tillsynen ska därför efter riskklassning genomföras på de avloppsanläggningar som har störst negativ påverkan på människors hälsa och miljön.

Riskklassning

Sveriges kommuner har fått i uppdrag av Havs- och vattenmyndigheten att ta fram material till ett nationellt digitalt register om enskilda avloppsanläggningar. Registret ska underlätta en nationell modell för riskbaserad tillsyn av små avloppsanläggningar. I praktiken innebär det att samtliga avloppsanläggningar i kommunen ska identifieras och sedan riskklassas utifrån kriterier som berör människors hälsa eller belastning på miljön. Framtagandet av materialet kring de cirka 30 000 enskilda avloppsanläggningarna i kommunen kommer att kräva en hel del personal- och ekonomiska resurser. Dock kommer riskklassningen i sin tur att klargöra tillsynsbehovet på små avloppsanläggningar i Norrtälje kommun. Framtagande av metod för riskklassning samt riskklassning av samtliga 30 000 enskilda avloppsanläggningar i Norrtälje kommun kommer att ske under år 2024.

Sprintar

I Norrtälje kommuns vattenplan listas en rad åtgärdsförslag för god vattenstatus i Norrtäljeåns avrinningsområde. Vattenplanen utgår från miljökvalitetsnormerna för vatten. Många av vattenförekomsterna i Norrtäljeåns avrinningsområde har enligt VISS problem kopplade till övergödning där en betydande påverkan kommer från enskilda avlopp. Eftersom Norrtäljeåns avrinningsområde är prioriterat i vattenplanen har inventeringsprojekt av vattenförekomster inom avrinningsområdet pågått sedan 2019. Under aktuell treårsperiod kommer tillsynen av enskilda avlopp att fokusera på inventering av anläggningar kring kvarstående vattenförekomster i avrinningsområdet (dessa listas nedan). Hela avrinningsområdet beräknas vara inventerat år 2026. Ett antagande som gjorts vid tillsynsplaneringen av resterande vattenförekomster i avrinningsområdet är att desto närmare Norrtälje stad desto färre enskilda avlopp äldre än tio år med markbaserad rening finns det eftersom dessa kan ha blivit anslutna till kommunalt vatten och avlopp. Därav görs bedömningen att fem vattenförekomster kan inventeras under tre år. Se tabell 6 för planerade sprintar år 2024.

Syningen

Syningen har dålig ekologisk status och ska enligt VISS uppnå god ekologisk status senast år 2033. Syningen har problem kopplade till övergödning där enskilda avlopp har en betydande påverkan. Avloppsanläggningar med markbaserad rening som är äldre än tio år planeras att inventeras under 2024.

Lommaren

Lommaren har dålig ekologisk status och ska enligt VISS uppnå god ekologisk status senast år 2033. Lommaren har problem kopplade till övergödning där enskilda avlopp har en betydande påverkan. Avloppsanläggningar med markbaserad rening som är äldre än tio år planeras att inventeras under 2025.

Limmaren

Limmaren har dålig ekologisk status och ska enligt VISS uppnå god ekologisk status senast år 2033. Limmaren har problem kopplade till övergödning där enskilda avlopp har en betydande påverkan. Avloppsanläggningar med markbaserad rening som är äldre än tio år

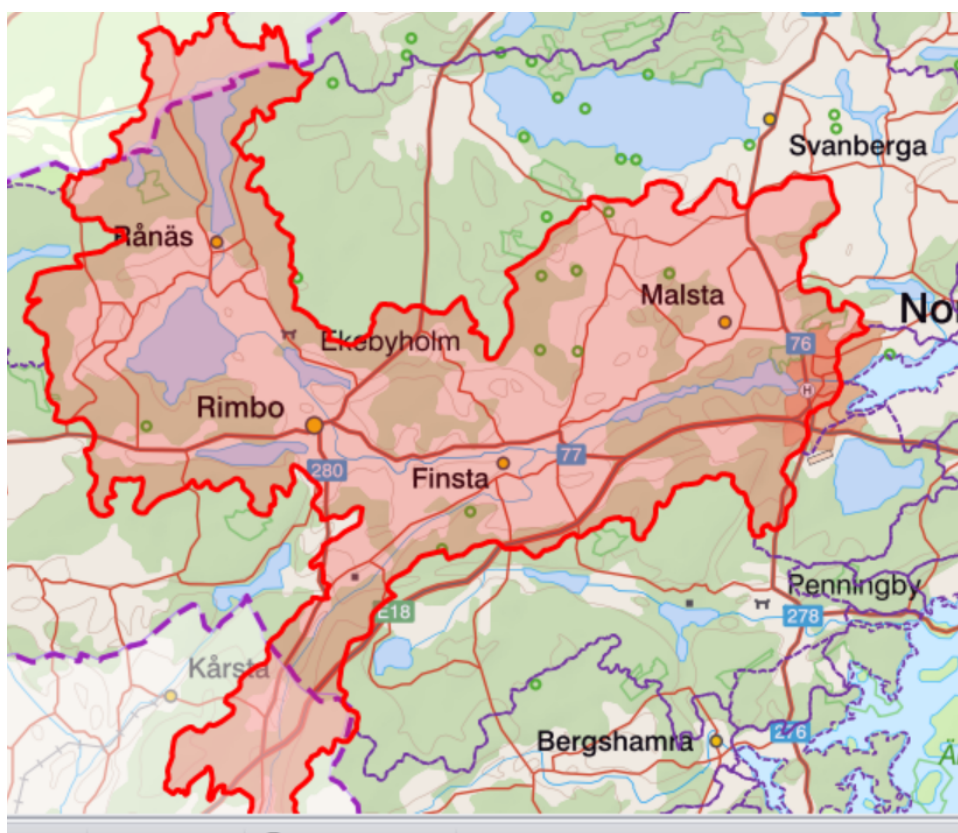
planeras att inventeras under 2025.

Gavel-Långsjön

Gavel-Långsjön har måttlig ekologisk status och ska enligt VISS uppnå god ekologisk status senast år 2033. Gavel-Långsjön har problem kopplade till övergödning där enskilda avlopp har en betydande påverkan. Avloppsanläggningar med markbaserad rening som är äldre än tio år planeras att inventeras under 2026.

Kyrksjön

Kyrksjön har god ekologisk status, dock uppger VISS att det finns en betydande påverkan av enskilda avlopp kopplat till övergödning av vattenförekomsten. Därför planeras avloppsanläggningar med markbaserad rening som är äldre än tio år att inventeras under 2026.



Norrtäljeåns avrinningsområde

Uppföljning av minireningsverk

Vid utfärdande av tillståndsbeslut där spillvatten från vattentoalett och bad, disk och tvätt renas i ett minireningsverk villkorar Bygg- och miljönämnden att provtagning ska ske inom ett visst intervall för att säkerställa att tillräcklig reningsgrad uppnås enligt villkor i tillståndsbeslutet. Vid denna uppföljning kontrollerar Bygg- och miljönämnden att serviceavtal finns och att egenkontrollprogram är upprättat för att säkerställa minireningsverkets funktion. Minireningsverk anläggs ofta i områden nära kust och vattendrag där krav ställs på hög skyddsnivå miljöskydd för att säkerställa att minimal mängd näringsämnen släpps ut som kan bidra till övergödning av vattenförekomsten. Dock är det en teknikkrävande reningsprocess som i många fall innebär tillförsel av kemikalier som binder fosfor alternativt en kalksäck som behöver bytas för att säkerställa fullgod funktion av fosforbindning. Bygg- och miljönämnden anser därför att uppföljning av provtagning, serviceavtal och egenkontrollprogram behöver bedrivas för att säkerställa minireningsverkets funktion och minimera risken för övergödning i våra vattendrag.

Uppföljning av förbud

Tillsyn kommer även att bedrivas i form av uppföljning av förbud som trätt i kraft för att säkerställa att icke funktionsdugliga avloppsanläggningar åtgärdas.

Behov av resurser inom tillsynsområdet enskilda avlopp

Tillsynen av enskilda avlopp kommer att fördelas enligt tabell 5 under 2023. Antalet timmar som redovisas bygger på uppskattade schablontider på mellan 1-3 timmar per anläggning beroende på typ av tillsynsärende. Handläggningstiden i enskilda ärenden kan variera.

Tillsynen av enskilda avlopp kommer endast att utföras i sprintar.

Tillsynsområde Enskilda avlopp	2024 Antal timmar
<i>Enskilda avlopp inom avrinningsområde för Syningen – Norr (sprint)</i>	180
<i>Enskilda avlopp inom avrinningsområde för Syningen – Söder (sprint)</i>	180
<i>Uppföljning av förbud (sprint)</i>	183
<i>Uppföljning av provtagning på minireningsverk (sprint)</i>	140
Summa:	683

Tabell 5: Antal timmar planerad tillsyn för enskilda avlopp under 2024.

4. Uppföljning och utvärdering

4.1 Uppföljning

Tillsynsplanen kommer att följas upp löpande under varje verksamhetsår för att säkerställa att den tillsyn som planerats blir utförd. Uppföljningen kommer att ske veckovis och månadsvis för hela miljö- och hälsoskyddsavdelningen samt individuellt för respektive medarbetare för att säkerställa att tillsynsplanen följs under året.

4.2 Utvärdering

I slutet av varje verksamhetsår samt efter varje genomförd sprint kommer tillsynsarbetet att utvärderas och stämmas av mot den fastställda tillsynsplanen. Utvärderingen ligger sedan till grund för tillsynsplaneringen inför nästkommande treårsperiod.