



Lidö Herrgård AB
olle@lidovardshus.se

Elektronisk delgivning

Ny gästbrygga vid Lidö herrgård, Lidö naturreservat, Norrtälje kommun

Beslut

Länsstyrelsen i Stockholms län (Länsstyrelsen) beslutar att ge Lidö Herrgård tillstånd enligt reservatsföreskrifterna för att anlägga en ny gästbrygga på fastigheten Lidö 1:2 i Lidö naturreservat, Norrtälje kommun. Tillståndet ges med stöd av punkt 10 i reservatsföreskrifterna.

Tillståndet upphör att gälla om åtgärden som avses inte har påbörjats inom två år eller avslutats inom fem år från den dag då beslutet vann laga kraft.

Länsstyrelsen ger även dispens från strandskyddsbestämmelserna i 7 kap. 15 § miljöbalken (1998:808) för samma åtgärd. Strandskyddsdispensen ges med stöd av 7 kap. 18 a § miljöbalken.

Se figur 2 nedan för bryggans ungefärliga läge och maximala storlek.

Som villkor för tillståndet/dispensen gäller att:

1. Samtliga förtöjningsplatser ska vara försedda med Y-bommar eller liknande. Bojar eller mooringlinor ska inte finnas.
2. Förtöjningsplatserna ska vara placerade så att inga båtar lägger till på ett grundare djup än 1,5 meter vid normalvattenstånd.
3. Det ska inte finnas pollare, knapar, ringar eller dylikt på bryggan vid grundare djup än 1,5 meter.
4. Den delen av bryggan som har förtöjningsplatser, får vara maximalt 25 meter lång, och kan bestå av en eller flera delar.

5. Bryggans totala längd får vara maximalt 45 meter. Bryggdelen mellan land och första förtöjningsplatsen bör dock inte vara längre än vad som är nödvändigt för att uppfylla villkor 2.
6. Bryggan får vara maximalt 3 meter bred.
7. Ett landfäste av trä får anordnas på stranden. Utöver det ska inga arbeten utföras på land.

Endast bryggans utbredning i vattenområdet, och ytan för landfäste, får användas för avsett ändamål enligt 7 kap. 18 f § andra stycket miljöbalken.

Vattenverksamhet

Länsstyrelsen förelägger om följande försiktighetsmått i samband med anmäld vattenverksamhet:

1. Arbeten i vattenområdet får inte utföras under perioden 1 april – 31 augusti.

Beslutets giltighet

Dispensen upphör, i enlighet med 7 kap. 7 och 18 h §§ miljöbalken, att gälla om åtgärderna som avses inte har påbörjats inom två år eller avslutats inom fem år från den dag då beslutet vann laga kraft.

Beskrivning av ärendet

Lidö Herrgård har ansökt om tillstånd från reservatsföreskrifterna och dispens från strandskyddsbestämmelserna, samt anmält om vattenverksamhet, för att anlägga en ny gästbrygga på fastigheten Lidö 1:2 i Lidö naturreservat, Norrtälje kommun. Bryggan är tänkt att placeras i Båthusviken, strax nordväst om Lidö herrgård på sydvästra delen av ön.



Figur 1. Översiktskarta över Lidö i Norrtälje kommun. Röd markering anger utbredningen för figur 2.

Ansökan/anmälan gäller en flytbrygga som består av en del med betongöverbyggnad och en del med träöverbyggnad, och slutligen en träspång som ansluter till ett landfäste av trä på stranden. De olika delarna fästs i varandra, och flytbryggan med träöverbyggnad fästs med fyra pålar i botten. Betongdelen fästs längst ut med kätting och betongankare i botten.

Som särskilt skäl för strandskyddsdispens anför sökanden att bryggan behövs för att utvidga en pågående verksamhet och att utvidgningen inte kan genomföras utanför området, enligt 7 kap. 18 c § miljöbalken, punkt 4.

Det finns en befintlig gästbrygga för ungefär 40 fritidsbåtar. Sökanden bedriver hotell- och restaurangverksamhet på ön och den befintliga gästbryggan är den huvudsakliga möjligheten för gäster att komma till ön. Det finns en brygga för Waxholmsbolagets båtar i närheten men där är turtätheten låg, särskilt kvällstid. Möjligheten för gäster att komma med egen båt är en viktig faktor för hotell- och restaurangverksamhetens ekonomi. Sökanden beskriver i ansökan/anmälan att besöksstrycket är stort och att en ny brygga behövs för att kunna utvidga verksamheten, d.v.s. ta emot fler gäster.

Länsstyrelsen har haft samråd i ärendet med Skärgårdsstiftelsen i Stockholms län, som inte har haft något att erinra mot den planerade bryggan.

Anmälan om vattenverksamhet har skickats på remiss till fastighetsägaren, till Sjöfartsverket och till kommunens bygg- och miljönämnd. Sjöfartsverket har yttrat sig och har inget att erinra men skickar med ett antal rekommendationer, yttrandet bifogas i sin helhet. Kommunen har yttrat sig och har inga synpunkter på anmälan. Fastighetsägaren har inte yttrat sig med anledning av anmälan.

Bestämmelser som beslutet grundas på

Naturresevat

Syfte och föreskrifter för Lidö naturresevat regleras av Länsstyrelsens beslut den 2000-11-29, beteckning 18513-1999-58719. Syftet med resevatet är att bevara och utveckla den biologiska mångfalden i området. Områdets stora betydelse för friluftslivet ska också tillvaratas, dock på ett sådant sätt att friluftslivet inte påverkar områdets naturvärden negativt.

Enligt föreskrifterna (punkt 10) är det förbjudet att utan Länsstyrelsens tillstånd uppföra ny byggnad eller anläggning utanför zon B. Herrgårdsområden är i zon B, men bryggan behöver tillstånd eftersom vattnet är i zon A.

För att få tillstånd enligt föreskrifterna krävs att åtgärden är förenlig med naturresevatets syften. Enligt 16 kap. 2 § miljöbalken får tillståndet ges för en begränsad tid och får förenas med villkor.

Strandskydd

Aktuellt område omfattas av strandskydd enligt 7 kap. 13 och 14 §§ miljöbalken. Strandskyddet syftar till att långsiktigt trygga förutsättningarna för allemansrättslig tillgång till strandområden och bevara goda livsvillkor för djur- och växtlivet på land och i vatten.

Enligt 7 kap. 15 § miljöbalken råder inom strandskyddat område förbud mot att bland annat uppföra nya byggnader, samt att utföra anläggningar eller anordningar som hindrar eller avhåller allmänheten från tillträde i ett i övrigt allemansrättsligt tillgängligt

område. Inom strandskyddat område får heller inte åtgärder vidtas som väsentligt förändrar livsvillkoren för växt- och djurarter.

Länsstyrelsen får enligt 7 kap. 18 a § miljöbalken i det enskilda fallet, om det finns särskilda skäl, ge dispens från strandskyddsbestämmelserna i naturreservat och andra skyddade naturområden som inrättats av Länsstyrelsen. Som särskilda skäl för strandskyddsdispens får endast de punkter som listas i 7 kap. 18 c § miljöbalken beaktas. Dessutom får dispens, enligt 7 kap. 26 § miljöbalken, endast ges om det är förenligt med strandskyddets syften. Enligt 16 kap. 2 § miljöbalken får dispens ges för en begränsad tid och får förenas med villkor.

Intresseprövning

Enligt 7 kap. 25 § miljöbalken ska hänsyn tas till enskilda intressen. En inskränkning i enskilds rätt att använda mark eller vatten som grundas på skyddsbestämmelser i 7 kapitlet, får inte gå längre än vad som krävs för att syftet med skyddet ska tillgodoses.

Vid en intresseavvägning enligt 7 kap. 25 § miljöbalken kan beaktas även andra omständigheter än de som anges i 7 kap. 18 c–d §§ som skäl för strandskyddsdispens. Utgångspunkten för den proportionalitetsbedömning som ska göras inom ramen för en intresseavvägning enligt 7 kap. 25 § miljöbalken är dock att det allmänna intresset av att bevara allemansrättslig tillgång till strandområden för friluftsliv och områden med goda livsvillkor för djur- och växtliv är mycket starkt (se MÖD 2020:2 I och II). Denna intresseavvägning ska dock inte uppfattas som en mer generell utvidgning av möjligheterna till dispens. Utrymmet för att ge dispens för en åtgärd som inte ryms inom de särskilda skäl som återfinns i miljöbalken är mycket litet (NJA 2020 s. 1129).

Vattenverksamhet

Länsstyrelsen är tillsynsmyndighet för vattenverksamhet. När ett anmälningssärende är tillräckligt utrett ska tillsynsmyndigheten förelägga verksamhetsutövaren att vidta de försiktighetsmått som behövs enligt miljöbalken. Det framgår av 23 § förordning (1998:1388) om vattenverksamhet.

Allmänna hänsynsregler och hushållningsbestämmelser

Vid miljöbalksprövning av åtgärder och verksamheter ska bestämmelserna i balkens 1 och 2 kapitel om allmänna hänsynsregler m.m. tillämpas. Bland annat regleras platsval av 2 kap. 6 §

miljöbalken, enligt den s.k. lokaliseringsprincipen. För åtgärder/verksamheter som tar mark- eller vattenområden i anspråk mer än helt tillfälligt ska en sådan plats väljas som är lämplig med hänsyn till 1 kap. 1 § samt hushållningsbestämmelserna i 3 och 4 kap. miljöbalken.

Området är av riksintresse för friluftsliv enligt 3 kap. 6 § miljöbalken.

Enligt 3 kap. 6 § miljöbalken ska mark- och vattenområden samt fysisk miljö i övrigt som har betydelse från allmän synpunkt på grund av deras naturvärden eller kulturvärden eller med hänsyn till friluftslivet så långt möjligt skyddas mot åtgärder som kan påtagligt skada natur- eller kulturmiljön. Områden som är av riksintresse för naturvärden, kulturmiljövården eller friluftslivet ska skyddas mot ovanstående åtgärder.

Stockholms skärgård är med hänsyn till sina natur- och kulturvärden i sin helhet av riksintresse enligt 4 kap. 1, 2 och 4 §§ miljöbalken.

Exploateringsföretag och andra ingrepp i miljön får komma till stånd endast om det kan ske på ett sätt som inte påtagligt skadar områdenas natur- och kulturvärden.

Inom Stockholms skärgård ska turismens och friluftslivets, främst det rörliga friluftslivets, intressen särskilt beaktas vid bedömningen av tillåtligheten av exploateringsföretag eller andra ingrepp i miljön.

Fritidsbebyggelse får komma till stånd endast som komplettering till befintlig bebyggelse. Om det finns särskilda skäl får dock annan fritidsbebyggelse komma till stånd, företrädesvis sådan som tillgodoser det rörliga friluftslivets behov eller avser enkla fritidshus i närheten av de stora tätortsregionerna.

Motivering till beslutet

Naturresevatet

Båthusviken där bryggan planeras är en befintlig "hamnbasäng" med en befintlig gästbrygga, en befintlig lastkaj för gods och två befintliga privata bryggor (ett båthus och en brygga). Påverkan från båttrafik är stor och naturvärdena bedöms vara begränsade. Länsstyrelsen bedömer inte att åtgärden påverkar reservatets natur-, kultur- eller friluftsvärden negativt i någon större omfattning.

Länsstyrelsen bedömer att åtgärden är förenlig med reservatsföreskrifternas syfte, varför tillstånd kan medges.

Strandskydd

Möjligheten att ta emot gäster som anländer med egen båt är en viktig faktor för hotell- och restaurangverksamhetens ekonomi. Därför bedömer Länsstyrelsen att gästhamnen är en integrerad del av verksamheten som helhet. Om verksamheten ska kunna utökas är det naturligt att antalet förtöjningsplatser i gästhamnen också behöver öka. Länsstyrelsen bedömer därför, enligt 7 kap. 18 c § miljöbalken, punkt 4, att det finns särskilda skäl för dispens från strandskyddet för den nya gästbryggan.

En bedömning ska göras om bryggans lokalisering och om behovet kan tillgodoses på annan plats eller inte. Här bedömer Länsstyrelsen att platsen är väl vald med tanke på att platsen är en befintlig "hamnbassäng" där påverkan från båttrafik redan är stor.

Länsstyrelsen bedömer även att den nya gästbryggan är ett lämpligare alternativ än att bygga ut den befintliga gästbryggan. Om den befintliga bryggan skulle förlängas västerut hamnar de yttersta förtöjningsplatserna i ett vindexponerat läge. Att förlänga den i vinkel norrut bedömer Länsstyrelsen som mindre lämpligt än den föreslagna placeringen, på grund av att den norra delen av viken är mer långgrund och mindre påverkad av mänsklig aktivitet, och att vikens naturvärden vid en sådan utbyggnad skulle riskera att påverkas. Att förlänga i vinkel söderut bedöms även det som olämpligt, på grund av det ytligt liggande vraket som ligger här (till vänster i bild i figur 2). En sådan utbyggnad av den befintliga gästbryggan skulle skapa en smal passage mellan brygga och vrak vilket riskerar att skapa en svårnavigerad hamn och förhöjd olycksrisk.

Vidare bedömer Länsstyrelsen att allmänhetens tillträde till området inte kommer att försämrans nämnvärt av den sökta åtgärden. Områdets betydelse för djur- och växtliv bedöms vara begränsad och åtgärdens påverkan på livsvillkoren för djur- och växtarter bedöms med hänsyn till aktuella försiktighetsmått som acceptabel.

Länsstyrelsen bedömer slutligen att åtgärden är förenlig med strandskyddets syften, varför dispens från strandskyddet kan ges.

Vattenverksamhet

För att minska störningarna på vattenlevande växter och organismer under deras mest känsliga tid, samt på det rörliga friluftslivet, får arbeten i vattenområdet inte utföras under perioden 1 april – 31 augusti.

Allmänna hänsynsregler och hushållningsbestämmelser

Länsstyrelsen bedömer att åtgärden är förenlig med hänsyns- och hushållningsbestämmelserna i 2 och 3 – 4 kapitlen miljöbalken.



Figur 2. Den nya bryggans ungefärliga läge och maximala storlek, i Båthusviken strax nordväst om Lidö herrgård.

Information

Den aktuella åtgärden berör inte någon känd fornlämning. Om en okänd fornlämning påträffas vid grävningsarbete ska arbetet omedelbart avbrytas och anmälan ske till Länsstyrelsen, enligt 2 kap. 10 § kulturmiljölagen (1988:950).

Enligt 4 § artskyddsförordningen (2007:845) är det bl.a. förbjudet att avsiktligt förstöra fåglars bon samt att störa vilda fåglar, särskilt under deras häcknings- och uppfödningstid, om det bl.a. påverkar artens bevarandestatus. Vidare är det enligt 4 a och 6 §§ artskyddsförordningen för fladdermöss samt de kräldjur, groddjur och ryggradslösa djur som anges i bilaga 1 respektive 2, förbjudet att bl.a. döda, skada, fånga eller på annat sätt samla in exemplar, och ta bort eller skada ägg, rom, larver eller bon.

Det är den som söker tillstånd/dispens som har ansvar att kontrollera att beslutet vunnit laga kraft innan några åtgärder påbörjas.

Information om hur vi hanterar dina personuppgifter hittar du på www.lansstyrelsen.se/dataskydd.

Ni kan överklaga beslutet

Se bilaga med överklagandehänvisning.

De som medverkat i beslutet

Beslutet har fattats av miljöhandläggare Fredrik Norrman med miljöhandläggare Gustav Palmqvist som föredragande. I den slutliga handläggningen har även miljöhandläggare Klas Jonsson deltagit.

Denna handling har godkänts digitalt och saknar därför namnunderskrifter.

Bilagor

1. Överklagandehänvisning mark- och miljödomstolen
2. Sjöfartsverkets yttrande

Kopia till

Skärgårdsstiftelsen: registrator@skargardsstiftelsen.se

cc: kansliet@skargardsstiftelsen.se

Norrtälje kommun: bygg.miljonamnden@norrtalje.se

Naturvårdsverket: registrator@naturvardsverket.se

Havs- och vattenmyndigheten: havochvatten@havochvatten.se

Riksantikvarieämbetet: registrator@raa.se

Sjöfartsverket: sjofartsverket@sjofartsverket.se

Du kan överklaga beslutet hos mark- och miljödomstolen

Om du inte är nöjd med Länsstyrelsens beslut, kan du skriftligen överklaga beslutet hos mark- och miljödomstolen.

Så här överklagar du beslutet

Länsstyrelsen måste pröva att överklagandet har kommit in i rätt tid, innan det skickas vidare tillsammans med handlingarna i ärendet. Därför ska du lämna eller skicka din skriftliga överklagan till Länsstyrelsen Stockholm antingen via e-post; stockholm@lansstyrelsen.se, eller med post; Länsstyrelsen Stockholm, Box 22067, 104 22 Stockholm.

Tiden för överklagande

Ditt överklagande måste ha kommit in till Länsstyrelsen **inom tre veckor** från den dag du fick del av beslutet. Om det kommer in senare kan överklagandet inte prövas. I ditt överklagande kan du be att få ytterligare tid till att utveckla dina synpunkter och skälen till att du överklagar. Sedan är det mark- och miljödomstolen som beslutar om tiden kan förlängas.

Ditt överklagande ska innehålla

- Vilket beslut som du överklagar, beslutets datum och diarienummer.
- Hur du vill att beslutet ska ändras.
- Varför du anser att Länsstyrelsens beslut är felaktigt.

Om du har handlingar som du anser stödjer din överklagan så bör du bifoga kopior på dessa. Kontakta Länsstyrelsen i förväg om du behöver bifoga filer som är större än 15 MB via e-post.

Ombud

Om du anlitar ett ombud som sköter överklagandet åt dig ska ombudet underteckna skrivelsen samt uppge sitt eget namn, adress och telefonnummer. Ombudet bör också bifoga en fullmakt.

Behöver du veta mer?

Har du ytterligare frågor kan du kontakta Länsstyrelsen via e-post, stockholm@lansstyrelsen.se, eller via växeltelefonnummer 010-223 10 00. Ange diarienummer 43587-2023.

Norrtälje kommun
Samhällsbyggnadskontoret
Bygglovavdelningen

Sjöfartsverkets yttrande - Bygglov och strandskyddsdispens för nybyggnad av hamn för fritidsbåtar på fastigheten Lidö 1:2, Norrtälje kommun

Sjöfartsverket har ansvar för tillgänglighet, framkomlighet och säkerhet i svenska farleder och farvatten.

Verksamheten bedrivs med inriktning huvudsakligen på handelssjöfarten.

Fritidsbåtstrafikens, fiskets och marinens intressen ska beaktas.

Sjöfartsverket arbetar dessutom för hög transportkvalitet, god miljö, regional utveckling och ett jämställt transportsystem.

I Sjöfartsverkets uppdrag ingår att bevaka sjöfartens transportleder och hamnterminaler inklusive dess anslutningar till landbaserad infrastruktur.

Sjöfartsverket har tagit del av rubricerad remiss.

Bygglov och strandskyddsdispens för nybyggnad av hamn för fritidsbåtar, 25 m.

- Landfäste 1,5 x 2 m + Spång ca 5 m*
- Flytbrygga 5 x 2 m + Flytbrygga 12 x 3 m*

Yttrande

Sjöfartsverket har inget att erinra mot den anmälda vattenverksamheten, förutsatt att nedan villkor följs och synpunkter beaktas.

Villkor

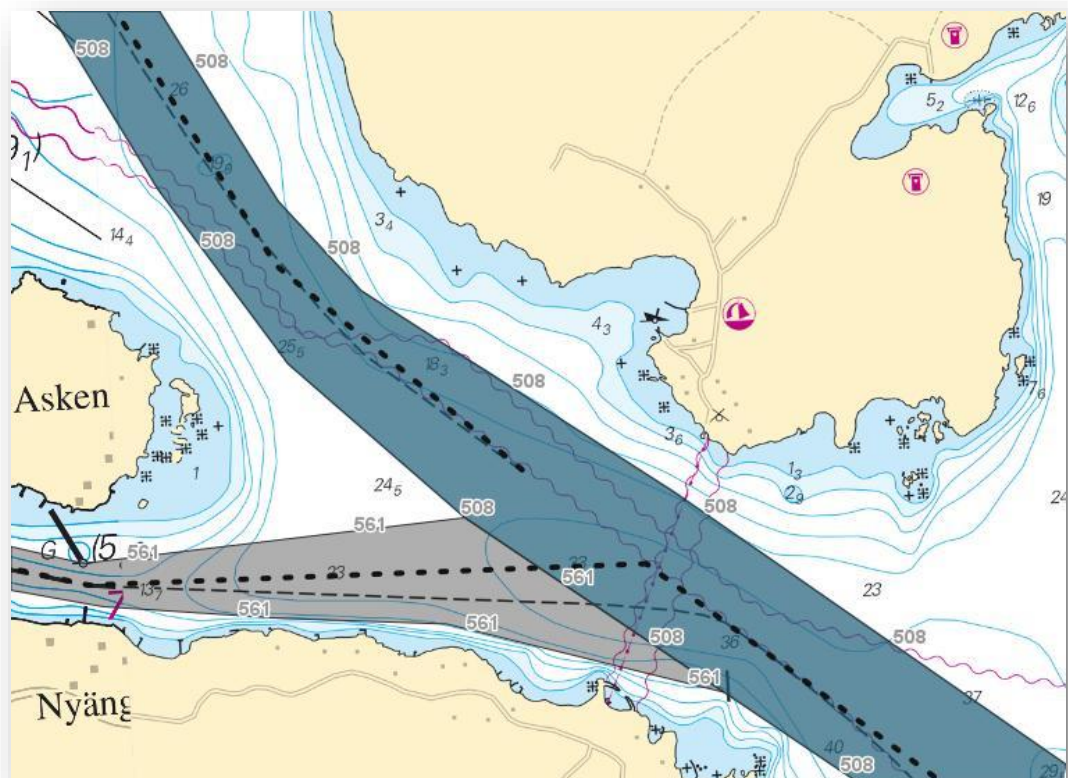
När byggnationen färdigställts ska dess koordinater rapporteras till ufs@sjofartsverket.se (Ufs-redaktionen) för uppdatering av sjökort.

Koordinater anges i SweRef 99/WGS 84 i grader, minuter och decimalminuter med tre decimalers noggrannhet (DD MM,mmm) alternativt i plana koordinater SweRef 99 TM med max 10 meters osäkerhet (N,E) och eventuellt kartunderlag i DWG-format eller shape-fil.

Synpunkter

Området är vid den allmänna och riksintresseklassade farleden 508.

Sjökortsutdrag över det aktuella området



Konstruktion och utformning

Vid planering av byggnationers utformning bör hänsyn tas till bl.a. svallpåverkan från förekommande sjötrafik.

Detta gäller även svallpåverkan under anläggningsfasen.

Sjöfartsverket är generellt restriktiv till nya fartbegränsningar eller andra inskränkningar på sjötrafiken.

Säkerhetshöjande åtgärder

Sjöfartsverket rekommenderar att byggnationer förses med säkerhetshöjande åtgärder; belysning och reflexer för att förhindra påkörning vid mörker.

Belysning utformas så att den inte verkar bländande för sjötrafiken eller påverkar funktionen på de ljuspunkter som är avsedda för säker navigation.

Arbete i vattenområde

Åtgärder vidtas för att minimera negativ påverkan på sjöfartens framkomlighet under anläggningsfasen.

Arbetsområdet bör tydligt märkas ut för att förhindra påkörning.

Arbetsbelysning utformas så att den inte verkar bländande för sjötrafiken eller påverkar funktionen på de ljuspunkter som är avsedda för säker navigation.

Riskreducerande åtgärder kan behöva vidtas vid anläggningsfasen, framförallt för att undvika olyckor med påkörning.

Skyddslänsar, siltskärmar och siltgardiner

Användning av eventuella skyddslänsar, siltskärmar och siltgardiner kan innebära en påkörningsrisk för sjötrafiken och bör märkas ut tills att de tas bort när arbetena är avslutade.

Skyddslänsar, siltskärmar och siltgardiner får inte placeras så att de hindrar sjötrafiken.

Utmärkning

Notera att eventuell utmärkning kan vara tillståndspliktig från Transportstyrelsen.

Information

Specifik information till berörda som trafikerar området i god tid innan arbetet påbörjas.

Ärendet har handlagts av Infrastuktursamordnare Maritim Samverkan och Utveckling, Jennifer Ferccaine i samråd med Fastighetsförvaltare Fastighetsenheten, Michael Lindberg.