

Beslut 2023-11-27



Länstyrelsen  
Stockholm

# Rörviksskogens naturreservat

Norrtälje kommun



# Innehållsförteckning

## Beslut om bildande av Rörviksskogens naturreservat i Norrtälje kommun

### Bilagor

Bilaga 1. Beslutskarta

Bilaga 2. Föreskriftskarta

Bilaga 3. Skötselplan

    Bilagor till skötselplan

    3A. Skötselkarta

Bilaga 4. Hur man överklagar

Framsida: Sumpskog i Rörviksskogens naturreservat

Foto: Länsstyrelsen

Enligt sändlista

## Beslut om bildande av Rörviksskogens naturreservat i Norrtälje kommun

### Uppgifter om naturreservatet

Namn	Rörviksskogen
Kommun	Norrtälje
Naturvårdsregister-ID	2055701
Socken	Roslags-Bro
Naturgeografisk region	25a Roslagens kust/skärgård
Läge	Reservatet ligger ca 19 km nordost om Norrtälje, sydväst om Norra Rörvik och väster om Södra Rörvik
Fastigheter	Del av Rörvik 5:1 och del av Nor 6:13
Fastighetsägare	Enskilda
Areal	34 hektar
Reservatsförvaltare	Länsstyrelsen i Stockholms län

### Beslut

Med stöd av 7 kap. 4 § miljöbalken (1998:808) beslutar Länsstyrelsen att förklara det område som avgränsats på bifogad karta (bilaga 1), som naturreservat.

Naturreservatets namn ska vara Rörviksskogen.

*Syftet med reservatet* ska vara att bevara ett naturskogsartat barrskogsområde på kalkhaltig mark samt dess växt- och djurliv. Reservatet ska vara tillgängligt för friluftslivet på ett sätt som inte äventyrar naturvärdena.

### Syftet ska uppnås genom att

- området undantas från skogsbruk,
- områdets skogsmark i huvudsak utvecklas under naturliga processer, med undantag för begränsad naturvårdande skötsel för att behålla naturvärden knutna till gammal grov tall och grova lövträd,
- begränsade åtgärder utförs i utvecklingsmark för att utveckla och stärka naturvärdena,
- området betas extensivt om de praktiska förutsättningarna finns,
- området skyddas från anläggningar och andra exploateringsföretag,
- området inte utsätts för ingrepp som påverkar hydrologin negativt.

### Prioriterade bevarandevärden:

- den kalkpåverkade och örtrika barrnatureskogen med sin värdefulla kryptogamflora
- sumpskogsmiljön med rörligt markvatten
- den biologiska mångfalden med de rödlistade arter som är knutna till den gamla skogsmiljön

### Reservatsföreskrifter

För att tillgodose syftet med reservatet beslutar Länsstyrelsen med stöd av 7 kap. 5, 6 och 30 §§ miljöbalken samt 22 § förordningen (1998:1252) om områdesskydd enligt miljöbalken m.m. att nedan angivna föreskrifter ska gälla i reservatet.

#### **A. Föreskrifter med stöd av 7 kap. 5 § miljöbalken om inskränkningar i rätten att använda mark- och vattenområde**

Undantag från föreskrifterna anges under punkt D nedan.

I naturreservatet är det förbjudet att:

1. avverka eller skada träd och buskar eller utföra annan skoglig åtgärd,
2. ta bort eller upparbeta dött träd eller vindfälle,

3. gräva, spränga, schakta, dika, utfylla, tippa eller utföra annan mekanisk markbearbetning,
4. uppföra byggnad, mast, torn eller annan anläggning eller anordna upplag,
5. anlägga väg eller parkeringsplats,
6. dra fram mark- eller luftledning,
7. kalka, använda kemiska bekämpningsmedel eller gödselmedel,
8. framföra motordrivet fordon,
9. stödutfodra vilt,
10. åtla,
11. införa växter och djur som är främmande för området,
12. sätta upp skylt, affisch eller liknande anordning.

**B. Föreskrifter med stöd av 7 kap. 6 § miljöbalken om skyldighet att tåla visst intrång**

Markägare, arrendator och annan innehavare av särskild rätt till marken förpliktigas tåla följande anordningar och åtgärder för att tillgodose syftet med reservatet:

1. utmärkning av reservatets gränser samt uppsättning av reservatsskyltar och övriga upplysningsskyltar,
2. naturvårdande skötselåtgärder i form av ljushuggning, ringbarkning, frihuggning, kvarlämnande av död ved, betesdrift och stängsling för bete,
3. åtgärder i syfte att begränsa eller förhindra storskaliga angrepp av åttatandad granbarkborre genom barkning, fällning av angripna granar, rotkapning av vindfällda granar samt utplacering av fällor eller fångstvirke. Inga träd ska föras ut ur naturreservatet med undantag för eventuellt infört fångstvirke,
4. hydrologiska åtgärder i form av igenläggning och dämning av diken. Detta får utföras endast om det inte strider mot tidigare lämnade tillstånd (exempelvis markavvattningsföretag) och i övrigt inte skadar marker utanför reservatet,

5. flytt och upparbetande av vindfällan för att möjliggöra bete,
6. anläggande och underhåll av markerad stig,
7. undersökningar av växt- och djurlivet samt övriga naturförhållanden i reservatet,
8. åtgärder i syfte att minska utbredning samt förebygga etablering och spridning av invasiva främmande arter,
9. fällning eller kapning av träd som utgör risk för skada på människor eller egendom, åtgärdade träd lämnas inom naturreservatet.

De planerade åtgärderna beskrivs närmare i bifogad skötselplan, bilaga 3.

### **C. Ordningsföreskrifter med stöd av 7 kap. 30 § miljöbalken**

Föreskrifter under punkt C gäller såväl allmänheten som markägare och innehavare av särskild rätt.

Undantag från föreskrifterna anges under punkt D nedan.

I naturreservatet är det förbjudet att:

1. gräva, hacka, borra eller på annat sätt skada berg, jord eller sten,
2. fälla eller skada levande eller döda träd eller buskar,
3. skada vegetationen genom att gräva upp växter eller ta bort mossor, lavar eller vedlevande svampar.

### **D. Undantag från föreskrifterna**

Föreskrifterna under A och C ovan ska inte gälla följande:

1. reservatsförvaltaren eller den som förvaltaren utser får utföra de åtgärder som behövs för reservatets skötsel och som anges i föreskrifterna B1 – B9,
2. jakträttsinnehavaren får använda terrängskoter (t.ex. fyrhjulning) på fast mark i samband med uttransport av fällt hjortdjur och vildsvin,

3. markägaren får framföra terrängskoter (t.ex. fyrhjuling) eller traktor på befintlig traktorkörväg som är markerad på karta (bilaga 2),
4. reservatsförvaltaren, den som förvaltaren utser eller markägaren får hålla traktorkörvägar öppna, enligt markering på karta (bilaga 2), till en bredd av max 3 m, genom att manuellt eller med maskin röja sly eller kapa och dra undan fallna träd. Det är också tillåtet att inom max 10 meter på ömse sida om traktorkörvägens mitt, i partier av ungskog, genomföra röjning och gallring i syfte att skapa ett variationsrikt bestånd med grova och solbelysta träd. Vindfällan inom 10-meterszonen får kapas och läggas åt sidan men inget uttag från reservatet får ske. Även stigen enligt kartan (bilaga 2) får hållas öppen. Vid framröjande av traktorkörvägar/stigar får markägaren i samråd med länsstyrelsen omhänderta sådant virke som av naturvårdsskäl inte bör lämnas i terrängen,
5. inom 15 m från reservatets gräns längs med öppen åkermark får gallring av träd och buskar utföras i syfte att förhindra skuggning av åkermark. I brynzonen sparas i första hand lövträd och bärande träd och buskar. Död lövved lämnas i solbelyst läge,
6. uppförande av jaktorn i hela reservatet, samt röjning av siktgator inom zon utmärkt på karta (bilaga 2),
7. för personal inom polisen, kustbevakningen, sjukvården eller räddningstjänsten att vid insatser använda motordrivna fordon. Anmälan ska om möjligt göras till förvaltaren i förväg, annars snarast efter genomförandet.

Ovanstående undantag gäller reservatsföreskrifterna. Länsstyrelsen erinrar om att oavsett undantag kan prövning enligt andra bestämmelser i miljöbalken eller annan lagstiftning erfordras.

#### Föreskrifternas ikraftträdande

Föreskrifterna träder i kraft tre veckor efter den dag då författningen utkom från trycket i länets författningssamling.

Enligt 7 kap. 30 § andra stycket miljöbalken gäller ordningsföreskrifterna under C omedelbart även om de överklagas.

## Skötsel och förvaltning

Med stöd av 3 § förordningen om områdesskydd enligt miljöbalken m.m. fastställer Länsstyrelsen bifogad skötselplan (bilaga 3) med mål, riktlinjer och åtgärder för reservatets skötsel och förvaltning.

I enlighet med 2 § andra stycket förordningen om områdesskydd enligt miljöbalken m.m. är Länsstyrelsen i Stockholms län förvaltare i naturvårdshänsen för naturreservatet.

## Upplysningar

I reservatet gäller också övriga bestämmelser till skydd för natur- och kulturmiljön. Bland dessa kan nämnas följande:

- Bestämmelserna i 16 § lagen (2007:1150) om tillsyn över hundar och katter om att hundar under tiden 1 mars - 20 augusti ska hindras från att springa lösa i marker där det finns vilt. Under övrig tid ska hunden hållas under sådan tillsyn att den hindras från att förfölja vilt, när den inte används vid jakt.
- Fridlysningsbestämmelserna. Alla vilda fåglar och däggdjur samt deras ägg, ungar och bon är fredade enligt jaktlagen (1987:259), med undantag för sådan jakt som är tillåten enligt samma lag. Fridlysningsbestämmelser finns även i 8 kap. miljöbalken och artskyddsförordningen (2007:845).
- Terrängkörningsförbudet i terrängkörningslagen (1975:1313).
- Enligt kulturmiljölagen (1988:950) ska enskilda såväl som myndigheter visa hänsyn och aktsamhet mot kulturmiljön. Den som planerar eller utför ett arbete ska se till att skador på kulturmiljön undviks eller begränsas.
- Förbudet mot nedskräpning enligt 15 kap. 26 § miljöbalken.

## Skälen för Länsstyrelsens beslut

### Beskrivning av området

Reservatet omfattar 34 hektar och utgörs huvudsakligen av äldre grandominerad barrskog med naturskogskaraktär på kalkhaltig mark, så kallad kalkbarrskog. Förutom gran finns inslag av gammal grov tall och asp, samt viss björk, al och andra lövträd. Hassel förekommer på flera ställen. Marken är frisk – fuktig med rörligt markvatten och spritt i området finns flera fuktdrog samt mindre kärr med socklade träd av al, gran och björk.



Skogen har under en längre tid fått utvecklas fritt. I området förekommer strukturer som gamla och senvuxna träd, samt död ved i olika nedbrytningsstadier och av olika trädslag. Gamla spärrgreniga granar vittnar om att området historiskt sett varit glesare och förmodligen nyttjats för skogsbete, som så många andra skogar i trakten. I samband med stormen Alfrida i början av januari 2019 påverkades området av stormfällning då stråk med vindfällan uppkom runtom i området. Nya vindfällan har även tillkommit därefter på grund av angrepp av granbarkborre, så delar av området är i dagsläget svårframkomliga.

Reservatet omfattar delar av två registrerade nyckelbiotoper. Vid inventeringen noterades ett stort antal signalarter och rödlistade arter. Bland annat finns här en rik svampflora med rödlistade arter som violgubbe, ullticka och koppartaggsvamp.

#### Riksintressen

Reservatet ligger inom riksintresseområdet för Vaddö skjutfält, vars anläggningar och verksamhet är av riksintresse för totalförsvaret enligt 3 kap. 9 § miljöbalken. Reservatet omfattas därför av krav på frihet från hinder i form av höga objekt.

#### Stockholms läns skogsstrategi

Området är beläget inom Roslags-Bro värdestrakt i Strategi för formellt skydd av skog i Stockholms län. I värdestrakten prioriteras bland annat skogstypen kalkbarrskog, vilken dominerar i det föreslagna området. Kalkbarrskogar är dessutom en skogstyp som Sverige har ett internationellt ansvar att bevara.

#### Ärendets beredning

Ett skydd av området aktualiserades i och med markägarens samråd med Skogsstyrelsen gällande önskan att ta ut stormfälld skog inom nyckelbiotopen på fastigheten Rörvik 5:1. Efter detta har även en avverkningsanmälan på Nor 6:13 inkommit till Skogsstyrelsen, också gällande uttag av stormfällt virke. Då naturvärdena är höga i området påbörjades diskussioner om formellt skydd av Länsstyrelsen i samband med detta. Länsstyrelsen beslutade om ett interimistiskt förbud för Nor 6:13 mellan 2020-2023. Avtal om intrångsersättning träffades för Rörvik 5:1 år 2020 och för Nor 6:13 under 2023.

Förslaget till naturreservat har sänts på samråd till markägarna, övriga sakägare och myndigheter i enlighet med 24–26 §§ förordningen om områdesskydd enligt miljöbalken m.m.

Yttrande har kommit in från Norrtälje kommun, som tillstyrker, och jakträttsinnehavaren, Skogsstyrelsen och Försvarmakten som inte har några synpunkter på förslaget till naturreservat.

Yttrande har också inkommit från en delägare i vägsamfälligheten som korsar området. Personen anser att namnet Norra Rörvik är felaktigt för naturreservatet, eftersom området hör till Södra Rörvik. Personen undrar även varför barkborredödade träd ska ligga kvar i området när markägarna i vanliga fall är skyldiga att ta bort barkborreskadade träd, samt undrar varför friluftsliv ingår i syftet när det ändå ligger så mycket träd att det är svårt att ta sig fram i området.

De inkomna synpunkterna på namnet Norra Rörviks naturreservat har lett till att namnet ändrats till Rörviksskogens naturreservat. Vad gäller de döda träden i området, efter barkborreangrepp och stormar, så kommer de att utgöra ett viktigt tillskott av död ved för den biologiska mångfalden framöver. Enligt skötselplanen finns också möjligheten att öppna upp både en stig och en traktorkörväg genom området, vilket kan underlätta för framkomligheten och friluftslivet i området.

## Motivering till beslutet

Sammantaget gör Länsstyrelsen bedömningen att området bör skyddas som reservat i syfte att bevara biologisk mångfald, vårda och bevara värdefulla naturmiljöer samt för att tillgodose områden för friluftslivet.

Den varierande och av modernt skogsbruk opåverkade naturskogen i reservatsområdet har höga naturvärden. Bland annat hyser den flera rödlistade och andra skyddsvärda arter. Skogsavverkning och annan exploatering skulle innebära att områdets naturvärden äventyras. Med anledning av detta har Länsstyrelsen tagit upp frågan om bildande av naturreservat.

## Förenlighet med hushållningsbestämmelser och översiktsplan

Länsstyrelsen bedömer att ett naturreservat i det aktuella området är förenligt med kommunens översiktsplan antagen 2013-12-09 samt med hushållningsbestämmelserna i 3 och 4 kap. miljöbalken.

## Miljö kvalitetsmål

Skydd av områdets skog bidrar till att uppfylla miljö kvalitetsmålen *Levande skogar, Myllrande våtmarker, Ett rikt växt- och djurliv och Begränsad klimatpåverkan.*

## Intresseprövning

Vid en vägning mellan enskilda och allmänna intressen enligt 7 kap. 25 § miljöbalken finner Länsstyrelsen att det för att skydda och bevara ovanstående naturvärden finns skäl att besluta om att bilda ett naturreservat i området med förordnande om föreskrifter för att skydda området, samt att fastställa en skötselplan. För att uppnå det starka skydd som behövs för att skydda områdets naturvärden bör föreskrifterna bland annat omfatta förbud mot såväl exploateringsföretag som skogsbruk.

## Ni kan överklaga beslutet

Detta beslut kan överklagas hos regeringen, Klimat- och näringslivsdepartementet, se bilaga 4.

## Kontaktuppgifter

Välkommen att kontakta Länsstyrelsen för frågor via telefon eller e-post. Telefonnummer och e-postadress finns längst ner på första sidan. Ange ärendets diarienummer eller ärendebeteckning vid kontakt med Länsstyrelsen. Du hittar numret uppe till höger på första sidan.

## De som medverkat i beslutet

Beslutet har fattats av landshövding Anna Kinberg Batra med miljöhandläggare Kristina Jiselmark som föredragande. I den slutliga handläggningen har också miljödirektör Johanna Lindgren, samhällsbyggnadsdirektör Helena Remnerud och jurist Sara Linde medverkat.

## Bilagor

1. Beslutskarta
2. Föreskriftskarta
3. Skötselplan
  - Bilagor till skötselplan
  - 3A. Skötselkarta
4. Hur man överklagar

## Sändlista

Beata Charlotte Beck-Friis Friberg, [beata.bf.friberg@gmail.com](mailto:beata.bf.friberg@gmail.com)

Henrik Johansson, Anneli Eriksson, Gamla Rörviksvägen 3, 764 93  
Väddö

Gunnel Strandmark, Vintervägen 91, 194 64 Upplands Väsby

Katarina Haglund, Bredablicksvägen 15 A lgh 1201, 181 42 Lidingö

Eva Haglund, Finnsuddsvägen 40, 764 93 Vaddö

Elisabeth Haglund, Motionsvägen 7 lgh 1301, 181 29 Lidingö

Filip Haglund, Finnsuddsvägen 40, 764 93 Vaddö

Annika Edlund, Rosendalsvägen 11, 194 63 Upplands Väsby

Jesper Hansson, Rosendalsvägen 11, 194 63 Upplands Väsby

Lars-Ola Andersson, [lars.ola.m@gmail.com](mailto:lars.ola.m@gmail.com)

Norrtälje kommun, [kontaktcenter@norrtalje.se](mailto:kontaktcenter@norrtalje.se)

Skogsstyrelsen, [skogsstyrelsen@skogsstyrelsen.se](mailto:skogsstyrelsen@skogsstyrelsen.se)

Försvarsmakten, Högkvarteret, [exp-hkv@mil.se](mailto:exp-hkv@mil.se)

Magnus Berkefelt, [magnus.berkefelt@telia.com](mailto:magnus.berkefelt@telia.com)

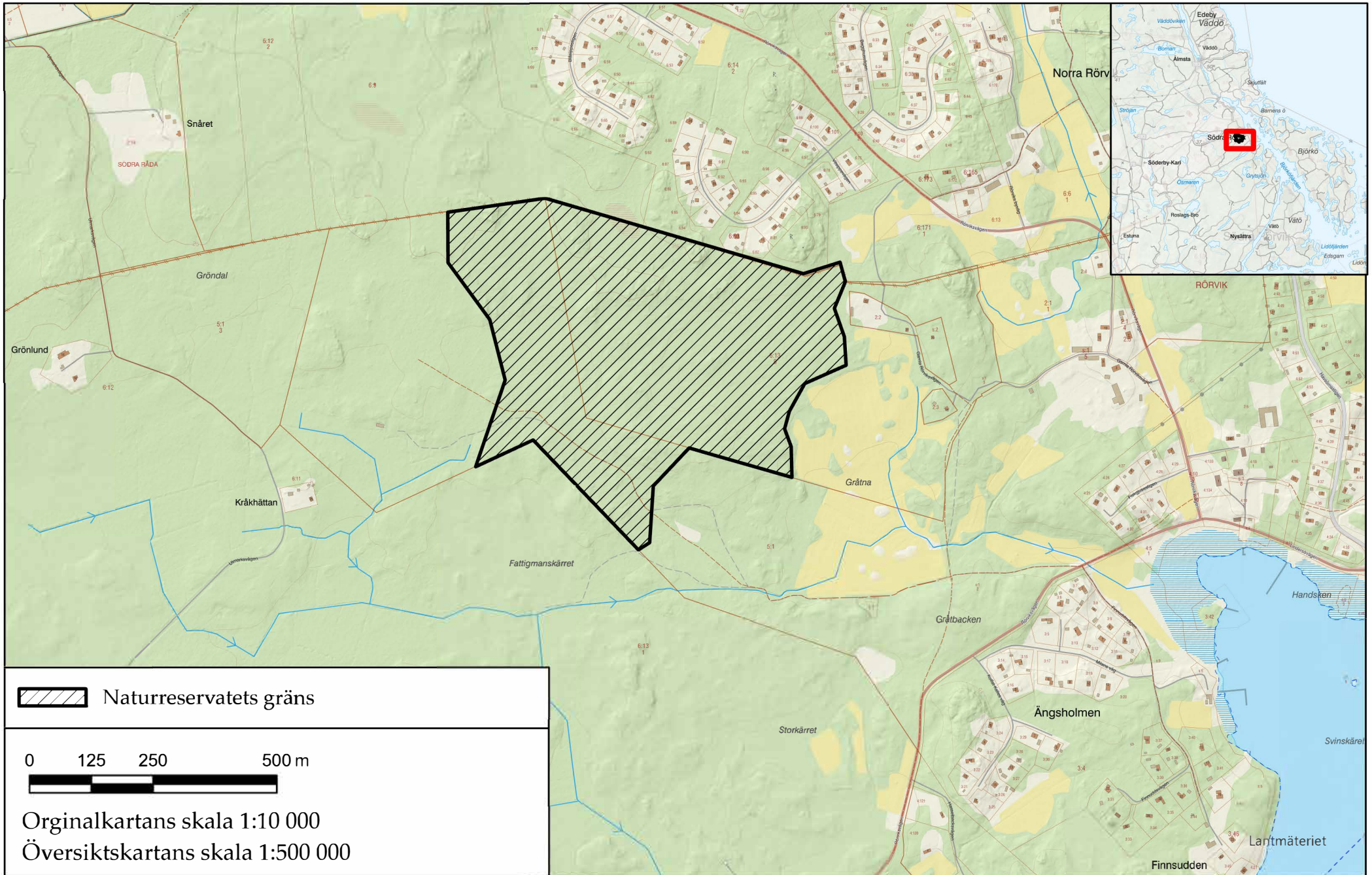
Naturvårdsverket, [registrator@naturvardsverket.se](mailto:registrator@naturvardsverket.se)

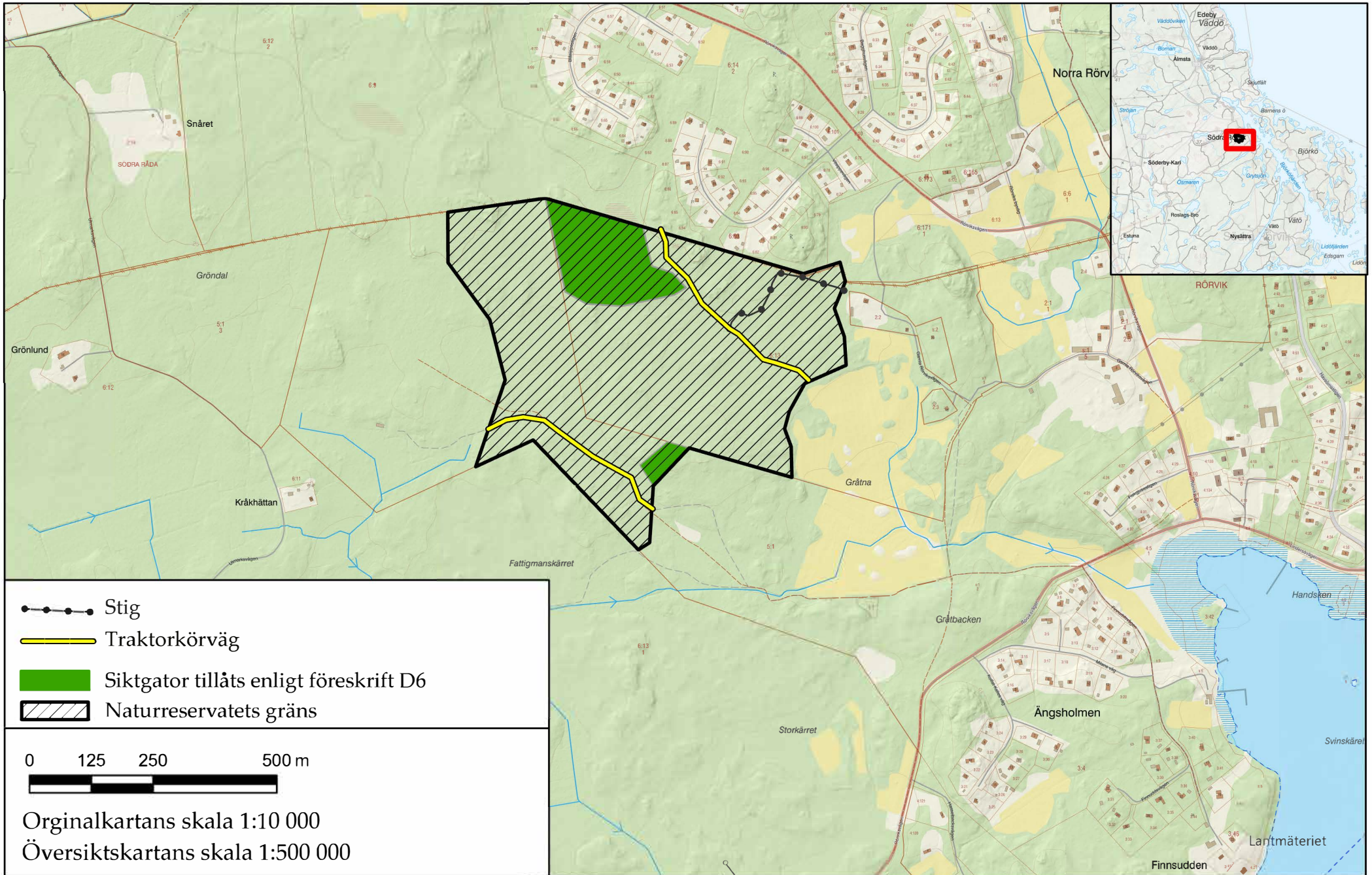
Havs- och vattenmyndigheten, [havochvatten@havochvatten.se](mailto:havochvatten@havochvatten.se)

Riksantikvarieämbetet, [registrator@raa.se](mailto:registrator@raa.se)

Lantmäterimyndigheten i Stockholms län (aviseras i VIC natur)

Polismyndigheten, Polisområde Stockholm nord,  
[registrator.stockholm@polisen.se](mailto:registrator.stockholm@polisen.se)





Datum  
2023-11-27

Beteckning  
5112-26719-2019  
0188-02-135

### Bilaga 3 till reservatsbeslutet

## Skötselplan för Rörviksskogens naturreservat, Norrtälje kommun

Denna skötselplan har utarbetats av Länsstyrelsen i Stockholms län inför bildandet av Rörviksskogens naturreservat.

Planen är indelad i en beskrivning av området och en plan för reservatets skötsel. Skötselplanen, som är en bilaga till reservatsbeslutet, fastställs samtidigt som reservatet bildas. Naturreservatets syfte, reservatsföreskrifter samt grunden för reservatet återfinns i reservatsbeslutet.

### 1. Beskrivning av reservatet

#### Översikt

Naturreservatet utgörs i huvudsak av äldre grandominerad barrskog med naturskogskaraktär på kalkhaltig mark. Marken är frisk till fuktig med rörligt markvatten och spritt i området finns flera fuktdrog samt mindre kärr med socklade träd av al, gran och björk. Förutom gran finns inslag av gammal grov tall och asp, samt björk, al och andra lövträd. Hassel förekommer på flera ställen. Reservatet omfattar cirka 34 hektar.

#### Läge och avgränsning

Rörviksskogens naturreservat ligger drygt 18 kilometer nordost om Norrtälje. Den norra och den sydvästra gränsen följer fastighetsgräns medan västra, sydöstra och östra gränserna i huvudsak följer nyckelbiotop samt gräns mot åker.

#### Värdetrakt

Området är beläget inom Roslags-Bro värdetrakt i Strategi för formellt skydd av skog i Stockholms län. I värdetrakten prioriteras bland annat skogstypen kalkbarrskog, vilken dominerar i naturreservatsområdet. Kalkbarrskogar är dessutom en skogstyp som Sverige har ett internationellt ansvar att bevara.

#### Naturtyper

Naturreservatets areal har indelats i följande naturtyper (tabell 1) enligt NMD (Nationella marktäckedata), som baseras på satellitdata.

Tabell 1. Naturtyper enligt NMD

Naturtyp	Areal (ha)
Tallskog	1,7
Granskog	22,5
Barrblandskog	6,6

**SKÖTSELPLAN**Datum  
2023-11-27Beteckning  
5112-26719-2019  
0188-02-135

Lövblandad barrskog	1,9
Triviallövskog utanför våtmark	0,7
Triviallövskog på våtmark	0,5
Övrig öppen mark med vegetation	0,1
<b>Totalt</b>	<b>34</b>

**Naturförhållanden*****Geologi och topografi***

Huvuddelen av jorden i området består av kalkhaltigt moränmaterial, vilket beror på att inlandsisen förde kalkrikt material från en kalkstensförekomst i Bottenhavet och in över Uppland. Kalken är inblandad i moränen, som avsattes när isen smälte för omkring 10 000 år sedan. Moränen i området är lerig.

***Skogsmarken***

I området finns två nyckelbiotoper registrerade, varav ca 26 respektive 4 hektar ingår i naturreservatet. Den större ytan är klassad som biototypen kalkbarrskog/barnaturskog med hög och jämn fuktighet, rörligt markvatten och en värdefull flora av kryptogamer och marksvampar. Den mindre nyckelbiotopen utgörs av biototypen barrskog med rikligt med lågor. En del av den större nyckelbiotopen är även med i Skogsstyrelsens sumpskogsinventering och är där klassad som fuktig blandskog på en mosaik av främst fast mark med ett stort inslag av al.

Naturvärdena är knutna till strukturer som gamla och senvuxna träd, död ved i olika nedbrytningsstadier och av olika trädslag. Värdena innefattar också den kalkpåverkade och örtrika marken med rörligt markvatten, samt förekommande rödlistade och ovanliga arter i området.

I samband med stormen Alfrida i början av januari 2019 påverkades området av stormfällning. Ett stråk med en större mängd vindfällen uppstod i nord-sydlig riktning i västra delen av reservatet och i övrigt uppstod spridda vindfällen runtom i området. Senare har det också ramlat en del träd på grund av barkborreskador.

***Rödlistade arter och signalarter***

I tabell 2 nedan anges signalarter och rödlistade arter som observerats i reservatet vid fältbesök och inventeringar. Ytterligare värdefulla arter kan finnas i reservatet.



## SKÖTSELPLAN

Datum  
2023-11-27Beteckning  
5112-26719-2019  
0188-02-135

**Tabell 2.** Rödlistade arter och signalarter m.fl. vilka noterats i naturreservatet. Notera att tabellen bygger på inventeringarna som finns i källförteckningen. Rödlistekategori följer ArtDatabanken 2020; EN = starkt hotad, VU = sårbar, NT = nära hotad, CR = akut hotad. S = signalart enligt Skogsstyrelsen.

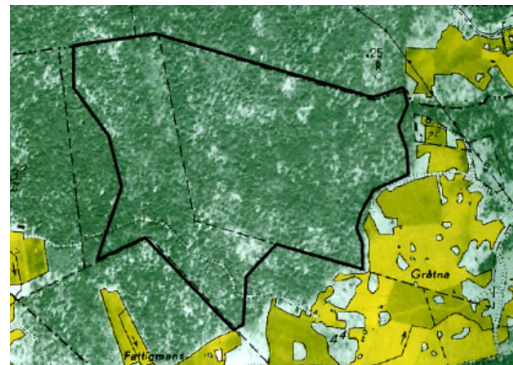
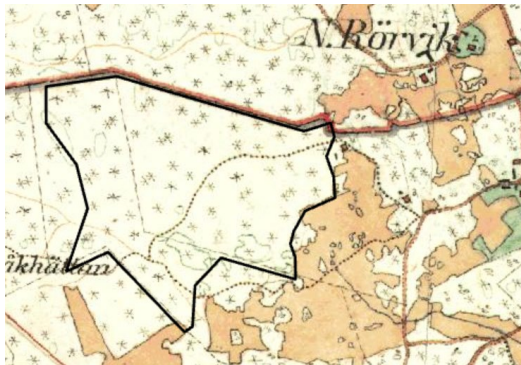
Svenskt namn	Vetenskapligt namn	Rödlistad/Signalart
<b>Kärlväxter</b>		
Blåsippa	<i>Hepatica nobilis</i>	S
Nästrot	<i>Neottia nidus-avis</i>	S
Ormbär	<i>Paris quadrifolia</i>	
Skogsknipprot	<i>Epipactis helleborine</i>	S
Sårläka	<i>Sanicula europaea</i>	S
Kärrfibbla	<i>Crepis paludosa</i>	
Brudborste	<i>Cirsium heterophyllum</i>	
Vårärt	<i>Lathyrus vernus</i>	S
Tibast	<i>Daphne mezereum</i>	S
Ask	<i>Fraxinus excelsior</i>	EN
Alm	<i>Ulmus glabra</i>	CR
<b>Mossor</b>		
Långfliksmossa	<i>Nowellia curvifolia</i>	
Grön sköldmossa	<i>Buxbaumia viridis</i>	S
Vågig sidenmossa	<i>Plagiothecium undulatum</i>	
<b>Lavar</b>		
Kattfotslav	<i>Felipes leucopellaeus</i>	S
Gammelgranslav	<i>Lecanactis abietina</i>	
Glansfläck	<i>Arthonia spadicea</i>	
<b>Svampar</b>		
Granticka	<i>Porodaedalea chrysoloma</i>	NT
Ullticka	<i>Phellinidium ferrugineofuscum</i>	NT
Tallticka	<i>Porodaedalea pini</i>	NT
Trådticka	<i>Climacocystis borealis</i>	S
Brandticka	<i>Pycnoporellus fulgens</i>	S
Koppartaggsvamp	<i>Hydnellum lundellii</i>	VU
Skarp dropptaggsvamp	<i>Hydnellum peckii</i>	S
Fjällig taggsvamp	<i>Sarcodon imbricatus s.str.</i>	S
Svart taggsvamp	<i>Phellodon niger</i>	NT
Vedticka	<i>Fuscoporia viticola</i>	S
Violgubbe	<i>Gomphus clavatus</i>	VU, S
Korallfingersvampar	<i>Hericium coralloides</i>	NT
Olivspindling	<i>Cortinarius venetus</i>	S
Svavelrisk	<i>Lactarius scrobiculatus</i>	S
<b>Insekter</b>		
Bronshjon (spår)	<i>Callidium coriaceum</i>	S
Vågbandad barkbock (spår)	<i>Semanotus undatus</i>	S
Granbarkgnagare	<i>Microbregma emarginatum</i>	S
<b>Fåglar</b>		
Spillkråka	<i>Dryocopus martius</i>	NT

**SKÖTSELPLAN**Datum  
2023-11-27Beteckning  
5112-26719-2019  
0188-02-135***Kalkbarrskogsanalys***

Skogen i Norrtälje kommun har flygbildtolkats med avseende på utbredning av kalkbarrskogar, en skogstyp som Sverige har ett internationellt ansvar att bevara. Delar av reservatet är klassade som kalkbarrskog.

**Historisk markanvändning**

Gamla spärrgreniga granar vittnar om att området historiskt sett varit glesare och förmodligen nyttjats som skogsbete, som så många andra skogar i trakten. Av häradskartan från 1900-talets början anges att det aktuella området var bevuxet med barrträd (nedan t.v.). Av ekonomiska kartan med flygbild från 1950-talet framgår att området i huvudsak var skogbevuxet med delar där skogen var något glesare (nedan t.h.). Det finns inte några registrerade fornlämningar i reservatet.

**Slitage- och störningskänslighet**

I dagsläget finns inte några tecken på slitage i området.

**Jakt**

Jakten är förbehållen jakträttsinnehavarna och får ske enligt gällande jaktlagstiftning och med de begränsningar som följer av reservatsföreskrifterna.

Vid uttransport av fällt högvilt får inte tyngre fordon än terrängskoter (enligt lagen 2001:559 om vägtrafikdefinitioner), till exempel så kallad fyrhjuling, användas. Det är angeläget att uttransporten görs så att minsta möjliga skada på mark och vegetation uppstår.

Uppförande av jaktorn är tillåtet i reservatet, dock får siktgator röjas endast inom zon som utmärkts på föreskriftskarta bilaga 2. Om jaktorn uppförs bör dessa hållas i gott skick och tas bort i det fall användningen upphör.

**SKÖTSELPLAN**

Datum  
2023-11-27

Beteckning  
5112-26719-2019  
0188-02-135

## 2. Plan för områdets skötsel

### Övergripande mål och skötsel

Det övergripande målet med skötseln är att uppfylla syftet med reservatet.

Detta ska uppnås genom att:

- större delen av området lämnas i huvudsak utan åtgärder,
- naturvårdande åtgärder kan utföras för att gynna lövträd och tall, samt skapa variation i yngre skog,
- åtgärder för att förbättra hydrologin kan utföras.

### Åtgärdsprogram för hotade arter

Naturvårdsverkets åtgärdsprogram för fjälltaggsvampar och violgubbe berör naturreservatet. Åtgärder för arter och naturtyper som omfattas av åtgärdsprogram ska utföras i enlighet med programmet då det berör området, i den utsträckning det är förenligt med skötselplanen.

### Åtgärder som rör hela reservatet

#### *Bete*

Hela området kan betas extensivt om det är praktiskt möjligt. Stängsling kan då ske vid behov av att rikta betetrycket till vissa områden.

#### *Invasiva arter*

Enligt föreskrifterna får bekämpning av invasiva arter ske i reservatet. Bekämpning bör ske på sådana sätt att det inte onödigtvis medför skador på naturvärden i reservatet. Åtgärderna kan syfta till att minska utbredningen av invasiva arter som har etablerat sig i reservatet eller till att förebygga etablering och spridning. Med invasiva arter menas här sådana invasiva främmande arter som är förtecknade av EU samt sådana arter som i övrigt är listade som invasiva av Naturvårdsverket.

#### *Granbarkborre*

Stockholms län har varit en del av Skogsstyrelsens bekämpningsområde för granbarkborre sedan 2020. Reservatets värden är främst knutna till barrskogsmiljön och förekomsten av svampar som bildar mykorrhiza med barrträden, varför åtgärder i syfte att försöka undvika eller begränsa storskaliga skador av granbarkborre får göras genom naturvårdsförvaltarens försorg. Detta genom att barka eventuella vindfällen eller genom att fälla och oskadliggöra nyligen angripna träd som yngelplats för skadegörare. Träd som är föremål för sådana åtgärder lämnas i reservatet, förutom eventuellt infört fångstvirke.

#### *Diken*

Igenläggning eller dämning av diken kan utföras för att återställa en mer naturlig hydrologi. Sådana åtgärder får dock inte utföras om de strider mot tidigare lämnade tillstånd, exempelvis i form av markavvattningsföretag (som även i olika fall kan benämnas torrlägningsföretag, dikningsföretag, invallningsföretag etc.). Åtgärder får heller inte utföras om de kan få negativ påverkan på marker utanför

**SKÖTSELPLAN****Datum**  
2023-11-27**Beteckning**  
5112-26719-2019  
0188-02-135

reservatet, något som följer av 3 kap. jordabalken (1970:994). Inför åtgärder bör samråd hållas med berörda markägare. Åtgärder kan också behöva föregås av anmälan eller tillstånd för vattenverksamhet enligt 11 kap. miljöbalken (1998:808).

**Skötselområden**

Reservatet är indelat i två skötselområden utifrån naturtyp och skötselbehov. Områdena redovisas på skötselkartan, bilaga 3A.

**Skötselområde 1 – (ca 30 ha)****Beskrivning**

Äldre grandominerad barrskog med naturskogskaraktär på kalkhaltig mark med i delar rörligt markvatten. Spritt i området finns flera fuktdrog samt mindre kärr med sumpskog. Gran dominerar, men det finns även inslag av gammal grov tall och asp samt björk, al och andra lövträd. Hassel förekommer på flera ställen. Många träd har fallit på grund av storm och barkborreangrepp och ytterligare en stor mängd förväntas falla framöver.

**Bevarandemål**

Mångformig och olikåldrig skog till följd av såväl småskaliga, naturliga processer där träd åldras, dör och förmultnar, som periodvisa mer omvälvande störningar orsakade av till exempel storm, insektsangrepp, brand, höjt vattenstånd med mera. Trädskiktets sammansättning i ålder och trädsdrag kan därför komma att variera över tid liksom förekomst av gamla träd och död ved.

Förekommande arter, såväl rödlistade som allmänna, som är knutna till denna miljö ska därigenom ges förutsättningar att leva kvar och under gynnsamma förutsättningar öka i området.

**Skötsel**

För närvarande bedöms inga större skötselåtgärder behövas. Punktinsatser kan vid behov utföras i syfte att gynna gammal tall och grova lövträd. Fällda träd lämnas kvar på plats eller läggs på annan lämplig plats i reservatet.

**SKÖTSELPLAN****Datum**  
2023-11-27**Beteckning**  
5112-26719-2019  
0188-02-135

Befintliga traktorkörvägar och stigar, utmärkta på föreskriftskarta i bilaga 2, får hållas öppna, till exempel genom att röja sly eller kapa och dra undan fallna träd.

**Skötselområde 2 – (ca 4 ha)****Beskrivning**

Skötselområdet ligger centralt i norra delen och består i huvudsak av ca 50-årig tallskog på hållmarker. I de lägre delarna växer även gran och lövträd.

**Bevarandemål**

En mångformig och olikåldrig skog som på sikt kan ingå i skötselområde 1. Förekommande arter i reservatet, såväl rödlistade som allmänna, som är knutna till mångformiga och olikåldriga skogar ska därigenom ges förutsättningar att under gynnsamma förutsättningar öka i området.

**Skötsel**

Åtgärder för att skapa variation och gynna enstaka tallar för att få grövre träd kan utföras i delar av den yngre tallskogen.

**Friluftsliv och anordningar för besökare****Mål**

Reservatet ska vara tillgängligt för allmänheten enligt allemansrättens principer, men med de begränsningar som följer av reservatsföreskrifterna.

**Tillgänglighet**

Området har värden för friluftslivet på lokal nivå, då området ligger nära bebyggelse vid Norra Rörvik och nyttjas av närboende. Närmaste busshållplats är belägen vid hållplats Rörvik Norra (busslinje 645), ca 700 meter från reservatet.

Genom området går en gammal körväg med kulturhistoriskt värde. Runtom i området finns mindre stigar. Delar av området är svårframkomliga på grund av vindfällan efter stormen Alfrida och senare granbarkborreskador.

**SKÖTSELPLAN**

Datum  
2023-11-27

Beteckning  
5112-26719-2019  
0188-02-135

**Informationsskyltar samt utmärkning av reservatets gränser**

Information om reservatet och dess föreskrifter ska finnas på informationsskyltar som framställs enligt Naturvårdsverkets riktlinjer. Sådana skyltar ska sättas upp på lämpliga platser vid reservatets gräns eller i anslutning till reservatet, se förslag till placering på skötselkartan, bilaga 3A.

Reservatets gränser ska märkas ut enligt Naturvårdsverkets riktlinjer.

**Parkeringsplats**

I dagsläget finns inte någon anordnad p-plats. Vid behov utreds möjligheten att anlägga en mindre sådan i närheten av naturreservatet.

**Stig**

En markerad stigslinga kan anläggas i reservatet, förslagsvis med utgångspunkt i befintliga traktorkörvägar/stigar, se föreskriftskarta bilaga 2.

**Reservatsförvaltning och tillsyn**

Länsstyrelsen i Stockholms län är förvaltare av reservatet. Det innebär ett övergripande ansvar för att syftet med reservatet uppnås och omfattar ansvar för bland annat naturvårdsåtgärder, informationstavlor och annan skyltning samt kontakt med markägare och andra berörda.

Länsstyrelsen är tillsynsmyndighet enligt miljöbalken. Området kan övervakas av Länsstyrelsen eller av en särskilt anlitad naturbevakare.

**Naturvårdsförvaltningens ekonomi**

Finansiering av naturvårdsförvaltningen sker genom Naturvårdsverkets anslag för skötsel av naturvårdsobjekt m.m. Förvaltningskostnaderna utgörs av gränsmarkering, informationsskytning, anläggande och underhåll av eventuella anordningar för friluftslivet samt naturvårdsåtgärder, övervakning samt dokumentation och uppföljning.

**Dokumentation och uppföljning****Befintlig dokumentation**

Skogen är dokumenterad från beståndssynpunkt i de värderingar som gjordes inför avtal om köp/intrångsersättning. Vid Skogsstyrelsens inventeringar har delar av två nyckelbiotoper avgränsats inom reservatsområdet, varvid artfynd har dokumenterats.

Vid Skogsstyrelsens sumpskogsinventering har man pekat ut ett område inom naturreservatet med fuktig blandskog med stort alinslag.

**Kommande dokumentation**

Reservatet kan med fördel dokumenteras ytterligare för att öka kunskapen om områdets naturvärden. Undersökningar som Länsstyrelsen låter genomföra i syfte att dokumentera reservatsområdet eller skapa underlag för skötselåtgärder får ske

**SKÖTSELPLAN**Datum  
2023-11-27Beteckning  
5112-26719-2019  
0188-02-135

utan hinder av reservatsföreskrifterna. Exempelvis kan växter och djur behöva samlas in för artbestämning.

Uppföljning av naturvärden och skogstillstånd kan på sikt leda till att ytterligare skötselåtgärder blir aktuella, med syfte att bibehålla och utveckla reservatets naturvärden. Skötselplanen får i så fall revideras eller kompletteras.

**Uppföljning av genomförda skötselåtgärder**

Länsstyrelsen ansvarar för dokumentation och uppföljning av genomförda skötselåtgärder. En uppföljning av förändringar i naturtillståndet och naturvärdena som följd av de naturliga förloppen bör göras om cirka 10–20 år för att då bedöma behovet av en revidering av skötselplanen.

**Sammanfattning och prioritering av planerade skötselåtgärder**

Denna tabell utgör underlag och stöd för förvaltaren vid planering av åtgärder såväl lokalt i Rörviksskogens naturreservat som regionalt i länet.

Skötselåtgärd m.m.	Tidpunkt	Skötselområde	Prioritet
Gränsmarkering	Inom 1 år efter beslut	Reservatets gränser	1
Informationsskyltar	Inom 2 år efter beslut	Se skötselkarta, bilaga 3A	1
Åtgärder för att gynna löv och tall	Vid behov	1	2
Extensivt bete	Undersöka möjligheten inom 5 år efter beslut	Hela reservatet	2
Traktorkörväg/stig hålls fri från fallna träd	Vid behov	1	2
Anläggning av markerad stig	Inom 10 år efter beslut	1	2
Åtgärder för att gynna variation i yngre skog	Inom 10 år efter beslut	2	3
Hydrologiska åtgärder	Utredning inom 10 år efter beslut	Hela reservatet	3

**3. Litteraturlista**

Aronsson, G. Åtgärdsprogram för violgubbe 2006-2011. Rapport 5638  
Naturvårdsverket.

SLU Artdatabanken. 2020. Rödlstade arter i Sverige 2020. SLU, Uppsala  
Artportalen [www.artportalen.se](http://www.artportalen.se) (uttag 2021-02-12)

Länsstyrelsen i Stockholms län. 1996. Naturkatalog för Stockholms län  
(remissutgåva).

Länsstyrelsen i Stockholms län & Skogsstyrelsen. 2007. Strategi för formellt  
skydd av skog i Stockholms län. Länsstyrelsens rapport 2007:26.

**SKÖTSELPLAN**

Datum  
2023-11-27

Beteckning  
5112-26719-2019  
0188-02-135

Naturvårdsverket. 2004. Kartering av skyddade områden, Kontinuerlig naturtypskartering, Rapport 5391.

Naturvårdsverket & Skogsstyrelsen. 2017. Nationell strategi för formellt skydd av skog. Reviderad version 2017.

Nitare, J. Åtgärdsprogram för fjälltaggsvampar 2006-2010. Rapport 5609 Naturvårdsverket.

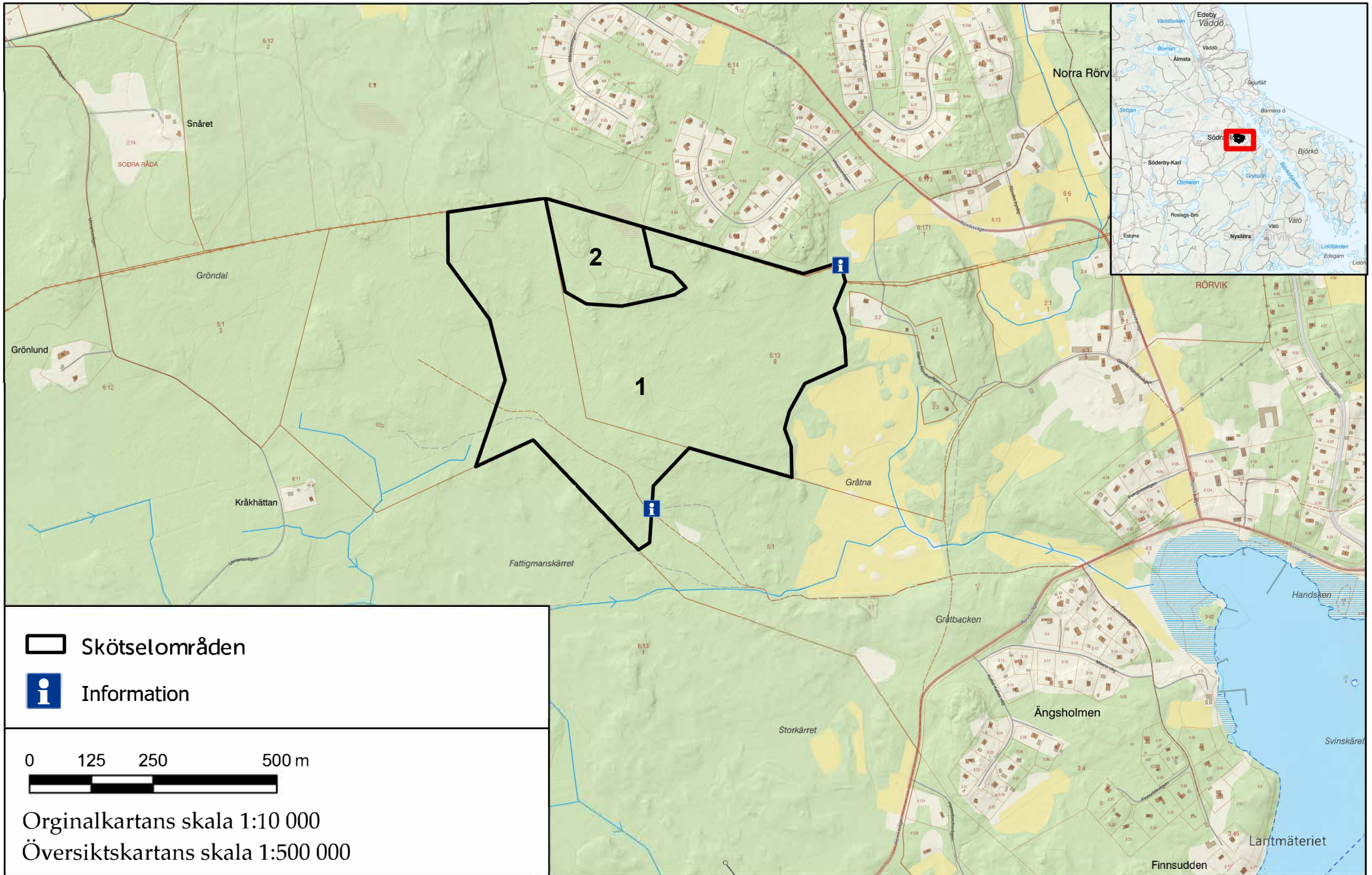
Norrtälje kommun. Översiktsplan 2040, Norrtälje kommun, antagen 2013-12-09.

Sveriges geologiska undersökning, SGU. Jordartskartan och berggrundskartan, digitalt material.

#### **4. Bilagor**

3A. Skötselkarta, skötselområden







## Hur man överklagar hos regeringen, Klimat- och näringslivsdepartementet

### Var ska beslutet överklagas

Länsstyrelsens beslut kan skriftligen överklagas till **regeringen, Klimat- och näringslivsdepartementet**.

### Hur man utformar sitt överklagande m.m.

I skrivelsen ska du

- tala om vilket beslut du överklagar, t.ex. genom att ange ärendets nummer (diarienumret)
- redogöra för hur du anser att beslutet ska ändras.

Du bör också redogöra för varför du anser att Länsstyrelsens beslut är felaktigt.

Du kan givetvis anlita ombud att sköta överklagandet åt dig.

Behöver du veta mer om hur du ska gå till väga, så ring eller skriv till Länsstyrelsen.

### Övriga handlingar

Om du har handlingar eller annat som du anser stöder din ståndpunkt, så bör du skicka med det.

### Var inlämnas överklagandet

Din skrivelse ska inlämnas/skickas **till Länsstyrelsen** via e-post eller postadress och inte till regeringen, Klimat- och näringslivsdepartementet.

### Tid för överklagande

Länsstyrelsen måste ha fått din skrivelse **inom tre veckor** från den dag **beslutet kungjorts i ortstidning\***, annars kan ditt överklagande inte tas upp.

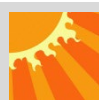
* Införd i	Dagens Nyheter	2023-12-06
	Svenska Dagbladet	2023-12-06
	Norrtelje tidning	2023-12-06



Riksdagen har antagit 16 miljö kvalitetsmål som definierar det miljö tillstånd som Sveriges miljö arbete ska sikta mot. Miljö kvalitetsmålen definierar den miljö mässiga dimensionen av Agenda 2030 i Sverige och har därför må låret 2030. Undantaget är Begränsad klimat påverkan som har må låret 2045



## Att bilda detta naturreservat bidrar till att uppfylla fyra miljö kvalitetsmål



**Begränsad klimatpåverkan**



Frisk luft



Bara naturlig försurning



Giffri miljö



Skyddande ozonskikt



Säker strålmiljö



Ingen övergödning



Levande sjöar och vattendrag



Grundvatten av god kvalitet



Hav i balans samt levande kust och skärgård



**Myllrande våtmarker**



**Levande skogar**



Ett rikt odlingslandskap



Storslagen fjällmiljö



God bebyggd miljö



**Ett rikt växt- och djurliv**

### **Kontakt**

Mer information kan du få av  
Länsstyrelsens enhet för landskap och  
naturskydd.  
Tfn: 010-223 10 00.  
Beslutet finns också att läsa på vår  
webbplats,  
[www.lansstyrelsen.se/stockholm](http://www.lansstyrelsen.se/stockholm).

### **Adress**

Länsstyrelsen i Stockholms län  
Box 22067  
104 22 Stockholm  
Besöksadress: Regeringsgatan 66