



Skärgårdsstiftelsen i
Stockholms län
kansliet@skargardsstiftelsen.se

Tillsyn av skogsbruksåtgärder i Riddersholms naturreservat, Norrtälje kommun

Beslut

Länsstyrelsen i Stockholms län beslutar att inte vidta någon ytterligare åtgärd i aktuellt ärende.

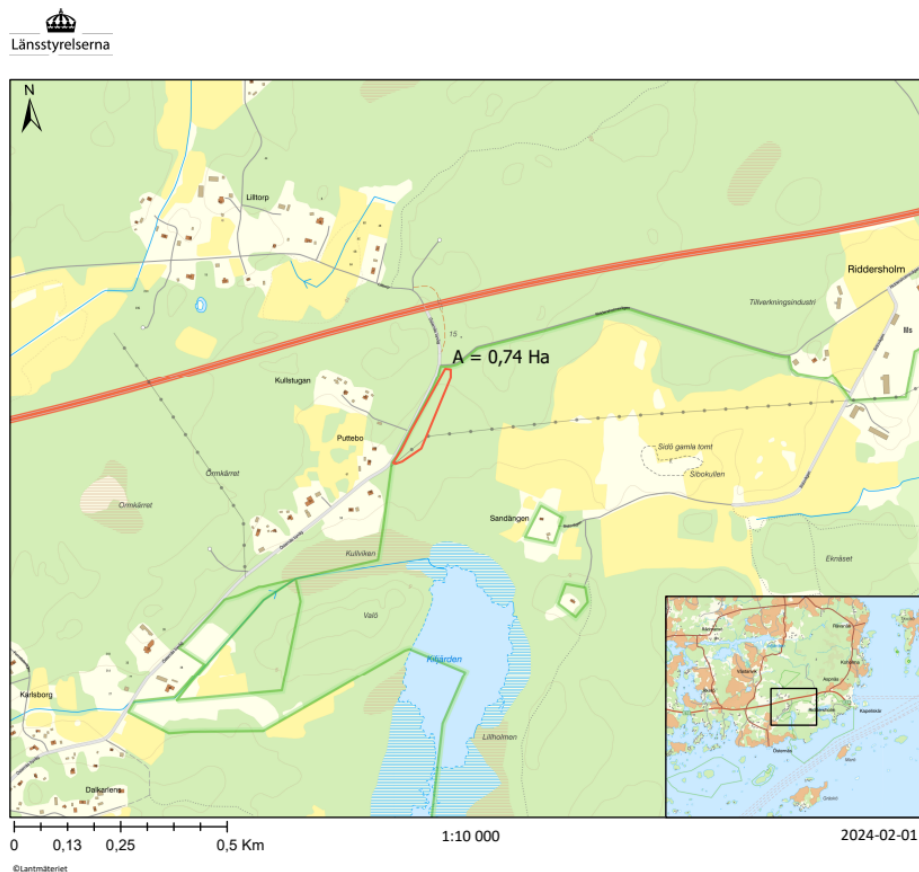
Ärendet avslutas härmed från vidare handläggning.

Beskrivning av ärendet

I samband med handläggning av ett annat ärende noterade Länsstyrelsen att ett ca 0,7 ha stort skogsområde avverkats i Riddersholms naturreservat någon gång mellan år 2005 och 2008, se figur 1. Avverkningen har skett i stötselområde 1 i naturreservatet. I detta område ska skogen, som huvudsakligen består av grandominerad barrskog, enligt skötselplanen lämnas för fri utveckling.

Länsstyrelsen har frågat Skärgårdsstiftelsen i Stockholms län, som är markägare och förvaltare av naturreservatet, varför avverkningen utförts.

Skärgårdsstiftelsen kom den 17 januari 2024 in med ett yttrande där det framgår följande. Avverkningen utfördes år 2007 längs med en tidigare kraftledning i naturreservatet. Avverkningsåtgärderna var nödvändiga skötselåtgärder i befintlig ledningsgata och åtgärderna omfattas därför av undantag från naturreservatets föreskrifter. Orsaken till att åtgärderna behövde utföras var påverkan på skogen av stormen Per, som drog in över Sverige år 2007.



Figur 1. Röd markering anger aktuellt område på ca 0,7 ha som avverkats i Riddersholms naturreservat.

Motivering till beslutet

Länsstyrelsen bedömer att de utförda avverkningsåtgärderna omfattades av undantag från naturreservatets föreskrifter.

Länsstyrelsen vidtar därmed ingen ytterligare åtgärd i ärendet och avslutar ärendet från vidare handläggning.

Bestämmelser som beslutet grundas på

Naturreservat

Syfte och föreskrifter för Riddersholm naturreservat regleras av Länsstyrelsens beslut den 2 november 1998, beteckning 18510-1996-1784. Syftet med reservatet är i korthet att bevara och vårda ett område för naturvården och det rörliga friluftslivet. Områdets ädellövskogar, rikkärr och odlingslandskap med dess växt- och djurliv ska bevaras. Områdets stora betydelse för friluftslivet skall tillvaratas, dock på ett sådant sätt att friluftslivet inte äventyrar naturvärdena.

I skötselområde 1 ska skogen lämnas för fri utveckling och det är enligt föreskrifterna (punkten A6) förbjudet att avverka levande eller döda träd eller utföra andra skogsåtgärder.

Föreskrifterna ska inte utgöra hinder mot åtgärder för skötsel av ledningsgator enligt naturreservatets skötselplan.

Om tillsyn enligt miljöbalken

Enligt 26 kap. 1 § miljöbalken (1998:808) ska tillsyn säkerställa syftet med balken och föreskrifter meddelande med stöd av balken.

Tillsynsmyndigheten ska på eget initiativ eller efter en anmälan, i nödvändig utsträckning kontrollera efterlevnaden av miljöbalken samt föreskrifter, domar och andra beslut som har meddelats med stöd av balken, samt vidta de åtgärder som behövs för att åstadkomma rättelse.

Så hanterar vi dina personuppgifter

Information om hur vi hanterar personuppgifter hittar du på www.lansstyrelsen.se/dataskydd.

Du kan överklaga beslutet

Se bilaga med information om hur man överklagar.

De som medverkat i beslutet

Beslutet har fattats av miljöhandläggare Anna Lundell med miljöhandläggare Henrik Sandberg som föredragande.

Denna handling har godkänts digitalt och saknar därför namnunderskrift.

Bilaga

Hur man överklagar

Kopia

Skogsstyrelsen, Skogsstyrelsen@skogsstyrelsen.se
Norrtälje kommun, kontaktcenter@norrtalje.se

Överklagandehänvisning mark- och miljödomstolen

Du kan överklaga beslutet

Om du inte är nöjd med länsstyrelsens beslut, kan du skriftligen överklaga beslutet hos mark- och miljödomstolen.

Hur överklagar jag beslutet?

Länsstyrelsen måste pröva att överklagandet har kommit in i rätt tid, innan det skickas vidare tillsammans med handlingarna i ärendet. Därför ska du lämna eller skicka din skriftliga överklagan till antingen via e-post stockholm@lansstyrelsen.se, eller med post till Länsstyrelsen Stockholm, Box 22067, 104 22 Stockholm.

Tiden för överklagande

Ditt överklagande måste ha kommit in till länsstyrelsen **inom tre veckor från den dag du fick del av beslutet**. Vid förenklad delgivning anses du ha tagit del av beslutet två veckor efter att Länsstyrelsen skickade beslutet. Om det kommer in senare kan överklagandet inte prövas. I ditt överklagande kan du be att få ytterligare tid till att utveckla dina synpunkter och skälen till att du överklagar. Sedan är det mark- och miljödomstolen som beslutar om tiden kan förlängas.

Parter som företräder det allmänna ska ha kommit in med sitt överklagande **inom tre veckor från den dag då beslutet meddelades**.

Ditt överklagande ska innehålla

- Vilket beslut som överklagas, beslutets datum och diarienummer,
- hur du vill att beslutet ska ändras, samt
- varför du anser att länsstyrelsens beslut är felaktigt.

Om du har handlingar som du anser stödjer din överklagan så bör du bifoga kopior på dessa. Kontakta länsstyrelsen i förväg om du behöver bifoga filer som är större än 15 MB via e-post.

Ombud

Om du anlitar ett ombud som sköter överklagandet åt dig ska ombudet underteckna skrivelsen, bifoga en fullmakt i original från dig samt uppge sitt eget namn, adress och telefonnummer.

Behöver du veta mer?

Har du ytterligare frågor kan du kontakta länsstyrelsen via e-post, stockholm@lansstyrelsen.se, eller via växeltelefonnummer 010-223 10 00. Ange diarienumret för detta ärende. Numret finns uppe till höger på första sidan.