



BRS Networks AB  
[pia.karlstrom@brsnetworks.se](mailto:pia.karlstrom@brsnetworks.se)

## Samråd enligt miljöbalken för nyförläggning av markkabel för el, i Norrtälje kommun

### Beslut

Länsstyrelsen bedömer att den anmälda åtgärden kräver dispens från det generella biotopskyddet eftersom åtgärden innebär en risk för skada på biotopskyddade alléträd.

Länsstyrelsen har i övrigt inget emot de anmälda åtgärderna utifrån bestämmelserna i 12 kap. 6 § miljöbalken (1998:808), under förutsättning att de utförs i enlighet med anmälan samt de kompletteringar av anmälan som gjorts.

### Beskrivning av ärendet

Ni lämnade på uppdrag av Norrtälje Energi den 11 mars 2024 in en anmälan för samråd enligt 12 kap. 6 § miljöbalken till Länsstyrelsen. Anmälan gäller nyförläggning av markkabel för el på fastigheten Uddeboö 3:1, Norrtälje kommun. Åtgärdens lokalisering framgår av bilaga 1.

Kabelförläggningen avses utföras i närhet till ett antal skyddsvärda och särskilt skyddsvärda träd som har pekats ut i Länsstyrelsens inventeringar av skyddsvärda träd. Kabelförläggningen ska även utföras i nära anslutning till ett antal alléträd som omfattas av det generella biotopskyddet enligt 7 kap. 11 § miljöbalken.

Enligt anmälan ska kabelschakten ske genom handgrävning i närhet till alléträd och övriga skyddsvärda träd för att minska risken för skada på trädens rötter. Schaktsträckan har även delvis justerats för att minska påverkan på en särskilt skyddsvärd ek.

### Motivering till beslutet

Länsstyrelsen bedömer att den anmälda åtgärden kan riskera att skada biotopskyddade alléträd och att den anmälda åtgärden är

förbjuden. Enligt 7 kap. 11 § miljöbalken får verksamheter eller åtgärder inte vidtas inom ett biotopskyddsområde om det finns en risk för skada på naturmiljön. Om det finns särskilda skäl får Länsstyrelsen medge dispens i det enskilda fallet.

I övrigt bedömer Länsstyrelsen att den anmälda åtgärderens inverkan på naturmiljön, vad gäller naturvårds-, kulturmiljövårds- och friluftslivsaspekter är acceptabel.

## Bestämmelser som beslutet grundas på

Enligt 12 kap. 6 § miljöbalken ska en anmälan för samråd göras för verksamheter och åtgärder som kan komma att väsentligt ändra naturmiljön och som inte omfattas av tillstånds- eller anmälningsplikt enligt andra bestämmelser i miljöbalken.

Verksamhet eller åtgärd som ska anmälas för samråd får påbörjas tidigast 6 veckor efter det att anmälan har gjorts, om inte Länsstyrelsen medger något annat.

## Information

Länsstyrelsens prövning omfattar endast bestämmelserna i 12 kap. 6 § miljöbalken om verksamhetens inverkan på naturmiljön, vad gäller naturvårds-, kulturmiljövårds- och friluftslivsaspekter. En anmälan om samråd befriar inte verksamhetsutövaren från ansvaret att ta hänsyn till miljöbalkens övriga bestämmelser eller till vad som föreskrivs i annan lagstiftning.

Ni som gör en åtgärd måste alltid skaffa den kunskap som behövs. Ni måste även visa sådan hänsyn att skador och olägenheter inte uppkommer för människors hälsa eller miljön (2 kap. miljöbalken).

Detta samråd omfattar inte eventuella tillstånd som krävs från markägare eller annan sakägare. Eventuella bygglov söks hos kommunen.

Om en okänd fornlämning påträffas vid grävningsarbete ska arbetet omedelbart avbrytas och anmälan ske till Länsstyrelsen, enligt 2 kap. 10 § kulturmiljölagen (1988:950).

Om åtgärden riskerar att skada en naturmiljö som omfattas av generellt biotopskydd (allé/småvatten/våtmark/dike/källa/åkerholme/odlingsröse/stenmur) enligt 7 kap. 11 § miljöbalken och 5

§ i förordningen om områdesskydd (1998:1252) är åtgärden förbjuden. Dispens kan sökas hos Länsstyrelsen.

Enligt 4 § artskyddsförordningen (2007:845) är det bl.a. förbjudet att avsiktligt störa vissa arter av fåglar, särskilt under deras häcknings- och uppfödningstid. Ni bör därutöver försäkra er om att ni har tillräckligt med kunskap om förekomst av skyddade arter för att säkerställa att den planerade åtgärden även i övrigt är förenlig med artskyddsförordningen.

Det är verksamhetsutövarens ansvar att försäkra sig om att massor som avses att flyttas inte innehåller invasiva arter som omfattas av förordning (2018:1939) om invasiva främmande arter. Enligt artikel 7.1 i förordning (EU) nr 1143/2014 är det vidare förbjudet att transportera massor som innehåller invasiva arter, med undantag om massorna transporteras till destruktionsanläggning.

Om förorening påträffas ska tillsynsmyndigheten genast underrättas enligt 10 kap. 11 § miljöbalken. Enligt 28 § förordningen (1998:899) om miljöfarlig verksamhet och hälsoskydd är det förbjudet att utan anmälan till tillsynsmyndigheten vidta en avhjälpanåtgärd med anledning av en föroreningsskada i ett mark- eller vattenområde, grundvatten, en byggnad eller en anläggning enligt 10 kap. miljöbalken, om åtgärden kan medföra ökad risk för spridning eller exponering av föroreningarna och denna risk inte bedöms som ringa.

Om ni utför åtgärden på något annat sätt än enligt anmälan och det innebär en väsentlig ändring av naturmiljön, behöver ni göra en ny anmälan för samråd.

Information om hur vi hanterar personuppgifter hittar ni på [www.lansstyrelsen.se/dataskydd](http://www.lansstyrelsen.se/dataskydd).

## Ni kan överklaga beslutet

Se bilaga med överklagandehänvisning.

## Beslutande

Beslutet har fattats av miljöhandläggare Henrik Sandberg.

*Denna handling har godkänts digitalt och saknar därför namnunderskrift.*

## Bilagor

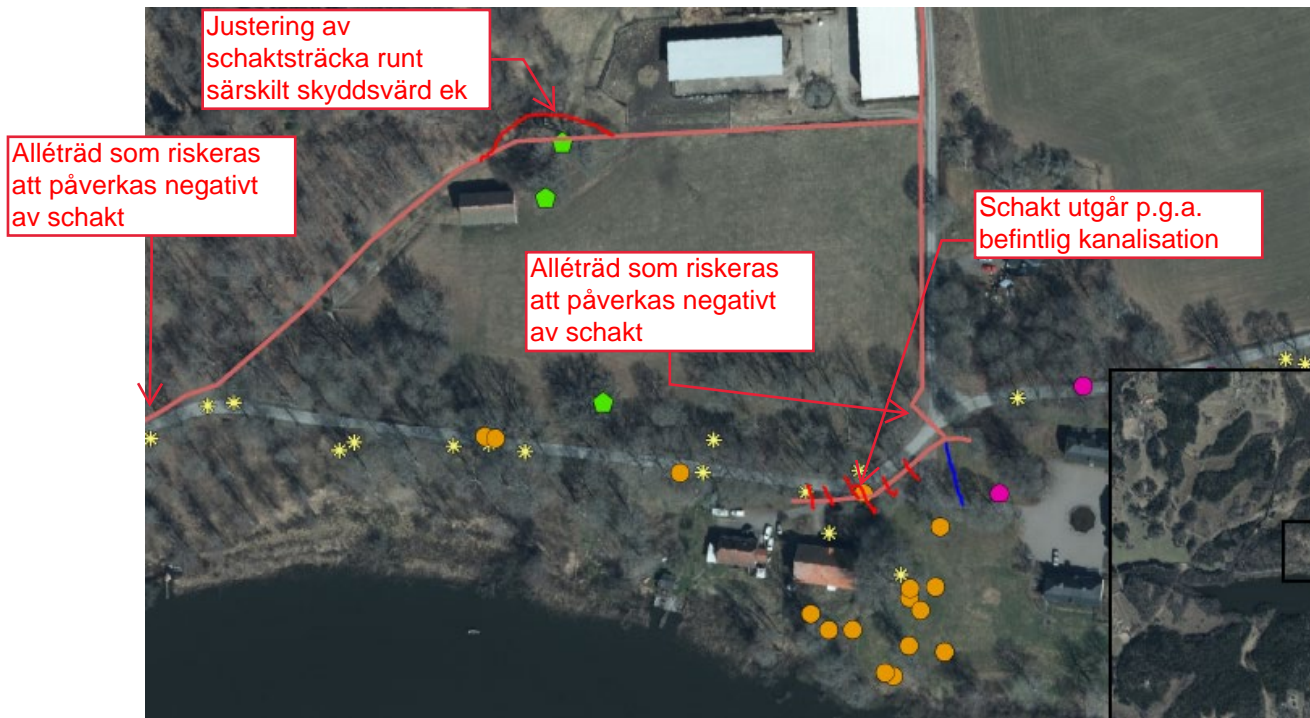
1. Kartor från anmälan
2. Överklagandehänvisning mark- och miljödomstolen

## Kopia till

Norrtälje kommun, [kontaktcenter@norrталje.se](mailto:kontaktcenter@norrталje.se)



## Bilaga 1. Kartor från anmälan

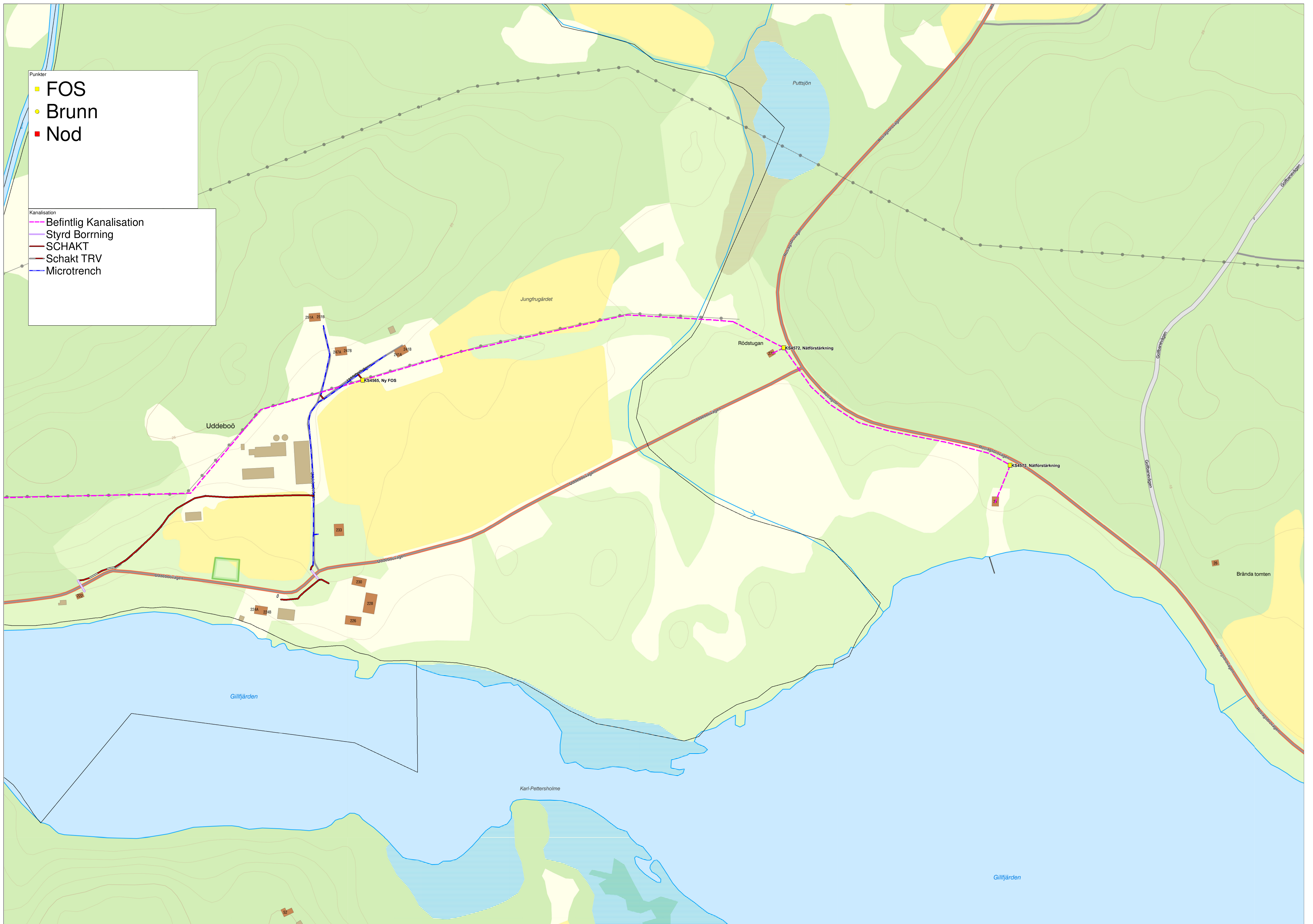


Kabelförläggning och skyddsvärda träd i Länsstyrelsens inventeringar.



- Punkter
- FOS
  - Brunn
  - Nod

- Kanalisation
- Befintlig Kanalisation
  - Styrd Borring
  - SCHAKT
  - Schakt TRV
  - Microtrench





## Överklagandehänvisning mark- och miljödomstolen

### Du kan överklaga beslutet

Om du inte är nöjd med länsstyrelsens beslut, kan du skriftligen överklaga beslutet hos mark- och miljödomstolen.

### *Hur överklagar jag beslutet?*

Länsstyrelsen måste pröva att överklagandet har kommit in i rätt tid, innan det skickas vidare tillsammans med handlingarna i ärendet. Därför ska du lämna eller skicka din skriftliga överklagan till antingen via e-post [stockholm@lansstyrelsen.se](mailto:stockholm@lansstyrelsen.se), eller med post till Länsstyrelsen Stockholm, Box 22067, 104 22 Stockholm.

### *Tiden för överklagande*

Ditt överklagande måste ha kommit in till länsstyrelsen **inom tre veckor från den dag du fick del av beslutet**. Vid förenklad delgivning anses du ha tagit del av beslutet två veckor efter att Länsstyrelsen skickade beslutet. Om det kommer in senare kan överklagandet inte prövas. I ditt överklagande kan du be att få ytterligare tid till att utveckla dina synpunkter och skälen till att du överklagar. Sedan är det mark- och miljödomstolen som beslutar om tiden kan förlängas.

Parter som företräder det allmänna ska ha kommit in med sitt överklagande **inom tre veckor från den dag då beslutet meddelades**.

### *Ditt överklagande ska innehålla*

- Vilket beslut som överklagas, beslutets datum och diarienummer,
- hur du vill att beslutet ska ändras, samt
- varför du anser att länsstyrelsens beslut är felaktigt.

Om du har handlingar som du anser stödjer din överklagan så bör du bifoga kopior på dessa. Kontakta länsstyrelsen i förväg om du behöver bifoga filer som är större än 15 MB via e-post.

### *Ombud*

Om du anlitar ett ombud som sköter överklagandet åt dig ska ombudet underteckna skrivelsen, bifoga en fullmakt i original från dig samt uppge sitt eget namn, adress och telefonnummer.

### *Behöver du veta mer?*

Har du ytterligare frågor kan du kontakta länsstyrelsen via e-post, [stockholm@lansstyrelsen.se](mailto:stockholm@lansstyrelsen.se), eller via växeltelefonnummer 010-223 10 00. Ange diarienumret för detta ärende. Numret finns uppe till höger på första sidan.