



Alight Botein AB
malin.stensson@alight-energy.com

Elektronisk delgivning

Avverkning av träd på åkerholmar i samband med uppförande av solcellspark på jordbruksmark i Norrtälje kommun

Beslut

Länsstyrelsen i Stockholms län beslutar med stöd av 5 § förordningen (1998:1252) om områdesskydd enligt miljöbalken m.m. att ge Alight Botein AB dispens från biotopskyddsbestämmelserna i 7 kap. 11 § miljöbalken (1998:808) för ansökta avverkningar av träd på fyra åkerholmar på fastigheten Edebo-Berga 9:6 i Norrtälje kommun, se bilaga 1-2.

Som villkor för dispensen gäller att åtgärderna ska utföras i enlighet med ansökan samt den komplettering till ansökan som gjorts, se bilaga 2.

Beskrivning av ärendet

Alight Botein AB har ansökt om dispens från biotopskyddsbestämmelserna i miljöbalken för avverkning av träd på fyra åkerholmar på fastigheten Edebo-Berga 9:6 i Norrtälje kommun. Enligt ansökan uppförs nu en markbaserad solcellsanläggning på åkermarken runt de aktuella åkerholmarna. Avverkning är aktuellt på åkerholmarna med nummer 2, 3, 6 och 10 i ansökan, se bilaga 2. Utöver avverkning av träd på ovan nämnda åkerholmar, avses även röjning av sly och igenväxningsvegetation utföras på dessa åkerholmar, samt på åtta ytterligare åkerholmar. Buskar och sly kapas och röjs så att de håller sig under en höjd på 2 m i ytterkanterna av åkerholmarna. I mitten av åkerholmarna kan buskarna växa betydligt högre utan att solpanelernas effektivitet försämras. Begränsningen till 2 meter gäller således främst de yttre kanterna av åkerholmarna.

Vid avverkning av träd kommer högstubbar att sparas och trädstammar sparas för att ska död ved inom området. Generellt sett kommer avverkning och röjning inom åkerholmarna anpassas för att gynna artrikedom och naturvärden. Bärande buskar kommer så långt möjligt att sparas. Yngre triviala träd, sly och buskage tas bort för att frilägga odlingsrösen och ge solkrävande kärlväxter en bättre livsmiljö på åkerholmarna.

Som särskilt skäl till dispens anges i ansökan att avverkning av träd på åkerholmarna kommer möjliggöra ytterligare produktion av förnybar elproduktion och därmed bidra till en effektivare solcellsanläggning. Solcellsparken avses kopplas upp på det allmänna elnätet, varför anläggningen i sig är att betrakta som väsentligt samhällsintresse.

En inventering av naturvärden inom solcellsparken har utförts och försiktighetsmått för att minska inverkan på naturmiljön har arbetats in i en skötselplan för att säkerställa planerade skyddsåtgärder. Enligt ansökan finns inga särskilt skyddsvärda träd inom åkerholmarna. Åtgärderna kommer inte heller att innebära någon negativ påverkan på fridlysta arter av växter eller djur.

Uppförandet av solcellsparken har tidigare anmälts av Alight AB till Länsstyrelsen enligt 12 kap. 6 § miljöbalken (ärende 32666-2021). I anmälan framgick bland annat att den aktuella åkermarken runt åkerholmarna även fortsättningsvis skulle vara i produktion i form av vallodling samt eventuellt fårbeta.

Motivering till beslutet

Länsstyrelsen bedömer inledningsvis att den ansökta avverkningen av träd på de fyra åkerholmarna är en åtgärd som kan innebära en risk för skada på den naturmiljö som åkerholmarna utgör. Länsstyrelsen bedömer vidare, utifrån den beskrivning som finns i anmälningsärendet om solcellsparken, att den mark som omger de aktuella åkerholmarna fortfarande är att betrakta som jordbruksmark. Detta trots att jordbruksmarken nu delvis tas i anspråk för solcellspaneler. De ansökta åtgärderna kräver därför dispens från biotopskyddsbestämmelserna.

Med tanke på att syftet med avverkningen på åkerholmarna är att minska beskuggningen av solpanelerna i solcellsparken, anser länsstyrelsen att det finns särskilda skäl att medge dispens. Avverkningen bedöms heller inte motverka syftet med

biotopskyddsbestämmelserna. Detta eftersom åtgärderna har anpassats så att de även kommer att gynna naturvärdena på åkerholmarna.

Länsstyrelsen bedömer att sökandens intresse av minskad beskuggning på solpanelerna i solcellsparken väger över det allmänna intresset av att inte utföra ansökta avverkningsåtgärder på åkerholmarna.

Dispens från biotopskyddet kan därmed ges.

För att säkerställa att naturvärdena på åkerholmarna inte skadas, anser Länsstyrelsen att det är skälig att beslutet förenas med villkor om att åtgärderna ska utföras med hänsyn till naturmiljön på åkerholmarna, i enlighet med vad som sökande själv har föreslagit, se bilaga 2.

Bestämmelser som beslutet grundas på

Biotopskydd

Åkerholmar omfattas av ett generellt biotopskydd enligt 7 kap. 11 § miljöbalken och 5 § förordningen om områdesskydd enligt miljöbalken m m. Biotopskyddet syftar till att bevara mindre mark- eller vattenområden som utgör livsmiljö för hotade djur- eller växtarter eller som annars är särskilt skyddsvärda. Åkerholmar är ofta artrika "öar" i det omgivande jordbrukslandskapet, och har stor betydelse för växt- och djurlivet samt som refugier för vilt.

Enligt 7 kap. 11 § miljöbalken får verksamheter eller åtgärder inte vidtas inom ett biotopskyddsområde om det finns en risk för skada på naturmiljön. Om det finns särskilda skäl får Länsstyrelsen medge dispens i det enskilda fallet.

Enligt 16 kap. 2 § miljöbalken får tillstånd, godkännande eller dispens enligt balken eller enligt föreskrifter som meddelats med stöd av balken, ges för en begränsad tid och får förenas med villkor.

Enligt förarbetena till biotopskyddsbestämmelserna ska Länsstyrelsen vara restriktiv med att ge dispens. Dispens bör endast ges när övergripande samhällsintressen som inte kan tillgodoses med bibehållet biotopskydd är klart starkare än intresset av att skydda den aktuella biotopen.

Intresseprövning

Enligt 7 kap. 25 § miljöbalken ska hänsyn tas till enskilda intressen. En inskränkning i enskilds rätt att använda mark eller vatten som grundas på skyddsbestämmelser i 7 kapitlet får inte gå längre än vad som krävs för att syftet med skyddet ska tillgodoses.

Enligt 7 kap. 26 § miljöbalken får dispens från områdesskydd endast ges om det är förenligt med skyddets syften.

Allmänna hänsynsregler

Vid miljöbalksprövning av åtgärder och verksamheter ska bestämmelserna i balkens 1 och 2 kapitel om allmänna hänsynsregler m.m. tillämpas. Bland annat regleras platsval av 2 kap. 6 § miljöbalken, enligt den s.k. lokaliseringsprincipen. För åtgärder/verksamheter som tar mark- eller vattenområden i anspråk mer än helt tillfälligt ska en sådan plats väljas som är lämplig med hänsyn till bestämmelserna i 1-2 kap miljöbalken.

Information

Aktuell åtgärd/verksamhet kan utöver detta beslut fordra andra tillstånd, lov eller liknande från t.ex. kommun, markägare eller annan sakägare.

Enligt 4 § artskyddsförordningen (2007:845) är det bl.a. förbjudet att avsiktligt förstöra fåglars bon samt att störa vilda fåglar, särskilt under deras häcknings- och uppfödningstid, om det bl.a. påverkar artens bevarandestatus. Vidare är det enligt 4 a och 6 §§ artskyddsförordningen för de kräldjur, groddjur och ryggradslösa djur som anges i bilaga 1 respektive 2, förbjudet att bl.a. döda, skada, fånga eller på annat sätt samla in exemplar, och ta bort eller skada ägg, rom, larver eller bon.

Det är den som söker dispens som har ansvar att kontrollera att dispensbeslutet vunnit laga kraft innan några åtgärder påbörjas.

Information om hur vi hanterar personuppgifter hittar du på www.lansstyrelsen.se/dataskydd.

Du kan överklaga beslutet

Se bilaga med överklagandehänvisning.

De som medverkat i beslutet

Beslutet har fattats av miljöhandläggare Jonas Fjellstedt med handläggare Henrik Sandberg som föredragande.

Denna handling har godkänts digitalt och saknar därför namnunderskrift.

Bilagor

1. Översiktskarta
2. Ansökan inklusive komplettering
3. Överklagandehänvisning mark- och miljödomstolen

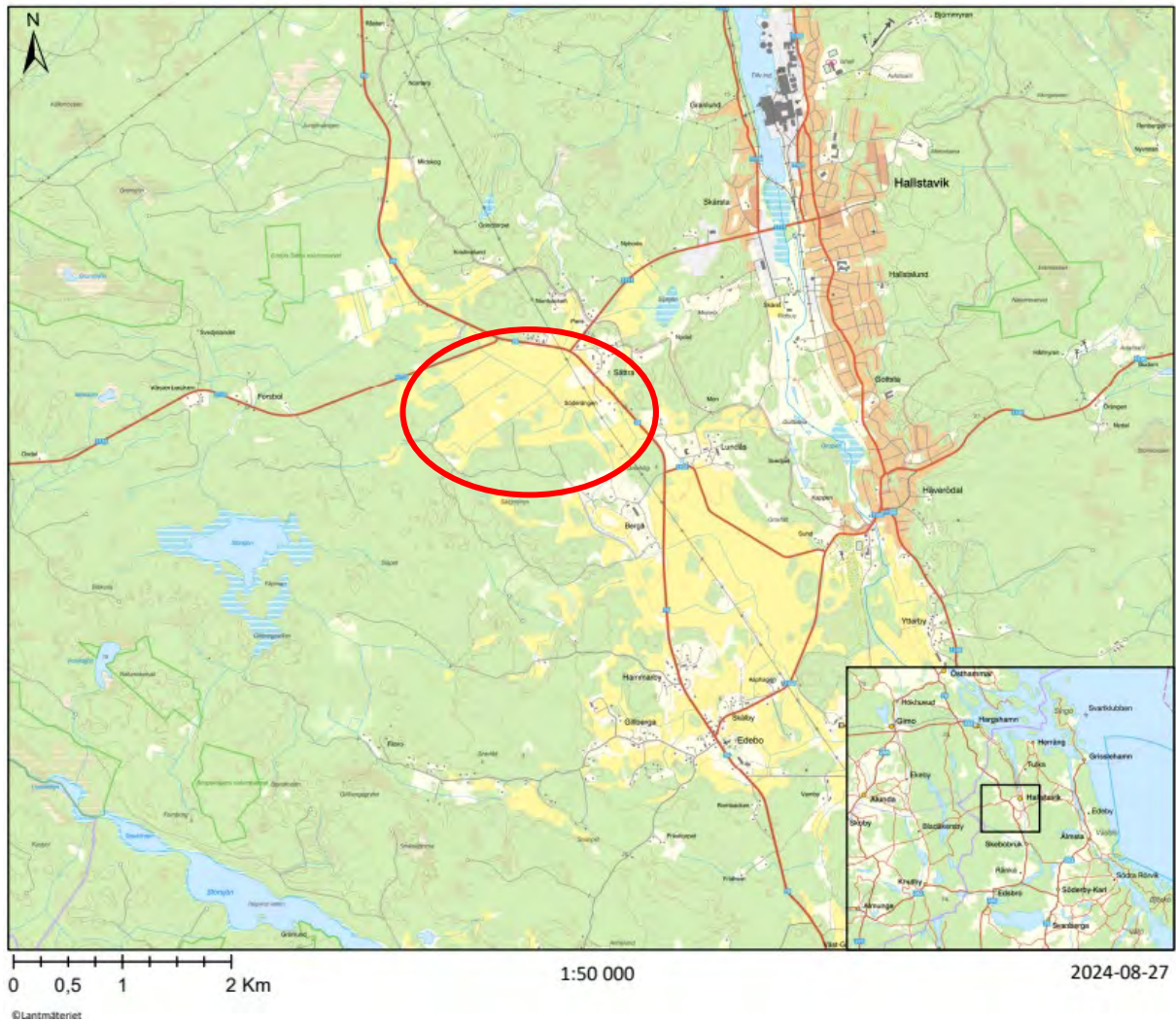
Kopia till

Norrtälje kommun, kontaktcenter@norrtalje.se

Naturvårdsverket: registrator@naturvardsverket.se

Havs- och vattenmyndigheten: havochvatten@havochvatten.se

Bilaga 1. Översiktskarta



Röd markering anger aktuellt område

ANSÖKAN OM DISPENS FRÅN BIOTOPSKYDDSBESTÄMMELSERNA

Alight Botein AB ansöker härmed om dispens från biotopskyddsbestämmelserna för att inför uppförandet av planerad solpark Berga avverka träd på fyra åkerholmar. Syftet är att minska skuggning av solpanelerna för att därmed möjliggöra ytterligare produktion av förnybar el. Berörd fastighet är Edebo-Berga 9:6 i Norrtälje kommun. Alight Botein AB har rådighet över mark genom upprättat avtal mellan Alight Botein AB och markägare Lars Kippler. Markägarens representant är informerad om planerad avverkning.

Solparken är anmäld och prövad i sin helhet av länsstyrelsen inom ramen för samråd enligt 12 kap 6 § miljöbalken. Länsstyrelsen har 2021-07-15, i beslut dnr 525-32666-2021, meddelat godkännande av solparken. Byggnation av solparken har påbörjats och planeras tas i drift efter sommaren i år.

Typ av biotop som berörs

Åkerholme.

Beskrivning av åtgärden

Träd ska avverkas inom för att undvika skuggning av solpanelerna och att därmed värdefull förnyelsebar elproduktion går förlorad. Åtgärden med avverkning planeras utföras under perioden juni-september 2024 innan solparken ska tas i drift.

Dispensansökan gäller avverkning av träd på fyra åkerholmar, numrerade 2, 3, 6 och 10, se figur 1 nedan.

På åkerholmarna 1, 4, 7, 8, 9, 15, 18 och 19 krävs ingen avverkning av träd då det idag enbart växer buskar och sly här. På dessa åkerholmar planeras enbart viss röjning för att hålla nere buskarna och sly så de inte växer sig för höga, dvs högre än ca 2 m. Bedömningen är att denna röjning inte skadar biotopens naturvärden och att dispens ej krävs. Skulle länsstyrelsen göra en annorlunda bedömning och anse att dispens från biotopskyddet ändå föreligger för detta önskar Bolaget att det inkluderas i föreliggande ansökan. Nedanstående beskrivning av åkerholmar omfattar därför samtliga.

I

Figur 1. finns åkerholmarna markerade i en karta hämtad ur rapporten från utförd naturvärdesinventering som gjorts inför provningen av solparken.

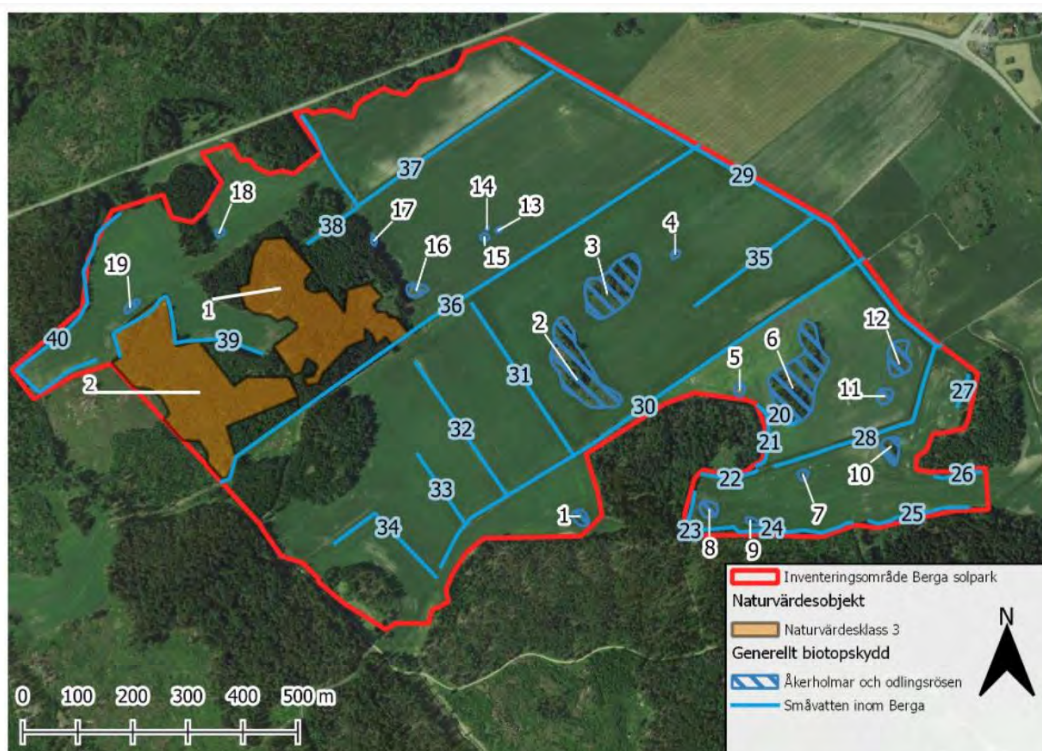
På samtliga nämnda åkerholmar kommer det under driftstiden ske regelbunden röjning av sly och yngre träd för att vegetationen inte ska växa sig för hög och riskera att skapa skuggning av solpanelerna.

Beskrivning av biotop och skyddsåtgärder

Vid avverkning av träd kommer högstubbar att sparas och trädstammar sparas för att ska döda ved inom området, se vidare nedan för ytterligare skyddsåtgärder inom respektive åkerholme där avverkning planeras.

Generellt kommer röjning inom åkerholmarna anpassas för att gynna artrikedom och naturvärden. Bärande buskar kommer så långt möjligt att sparas. Yngre triviala träd, sly och buskage tas bort för att frilägga odlingsrösen och ge solkrävande kärlväxter en bättre livsmiljö på åkerholmarna.

Röjning av åkerholmar med odlingsrösen möjliggör att stenarna kan bli solexponerade vilket bidrar till ökad mångfald av lavar, men även fågelarter som stenskvätta och sädesärla kan använda frilagda odlingsrösen som häckningsplatser. På andra åkerholmar utan odlingsrösen kommer så långt möjligt lågväxande buskar i form av slån, rosor och enbuskar tillåtas, eftersom de är lämpliga häckningsplatser för buskhäckande fågelarter.



FIGUR 1. KARTA HÄMTAD FRÅN NATURVÄRDESINVENTERINGEN SOM VISAR OBJEKT SOM OMFATTAS AV DET GENERELLA BIOTOPSKYDDET. DENNA ANSÖKAN AVSER DISPENS FRÅN DET GENERELLA BIOTOPSKYDDET FÖR ÅKERHOLMAR.

Nedan följer en beskrivning av åkerholmarna och ytterligare planerade skyddsåtgärder inom respektive område. Beskrivningarna har samlats genom dialog med Greensway, som utförde naturvärdesinventeringen.

Åkerholme 2

Åkerholmen består i huvudsak av asp, björk och en stor tall. Tallen har inte klassats som skyddsvärd enligt naturvärdesinventeringen.



Skydds- och kompensationsåtgärder

- Tallen lämnas kvar som högstubbe, 3-4 meter hög.
- Resten av tallens stam rensas från grenar och placeras som liggande död ved på åkerholmen. Sågas ev i flera delar om den inte får plats.
- Asp- och björkstammar lämnas kvar som liggande död ved, alternativt skapas en faunadepå.
- Befintlig död ved lämnas kvar.
- Avverkningen sker selektivt och försiktigt för att undvika markskador eller skador på övrigt buskskikt.

Åkerholme 3

Åkerholmen består av flera halvstora björkar, rönnar och hägg. Här finns också två grova tallar med pansarbark (uppnår dock inte klass 3 för värdefulla träd). Här finns även en flerstammig rönn. På åkerholmen finns gott om död ved.



Skydds- och kompensationsåtgärder

- Rönnar och hägg lämnas kvar till en höjd av 4 meter. Vid behov kan de under driftstiden topphuggas.
- Den flerstammiga rönnen kapas på olika höjder mellan 2 och 4 meter. Avverkade stammar lämnas kvar som död ved nära foten av rönnen.
- Tallarna lämnas kvar som högstubbe, 3-4 meter hög.
- Resten av tallarnas stammar rensas från grenar och placeras som liggande död ved på åkerholmen. Sågas ev i flera delar om de inte får plats.
- Befintlig död ved lämnas kvar.
- Avverkningen sker selektivt och försiktigt för att undvika markskador eller skador på övrigt buskskikt.

Åkerholme 6

Åkerholmen består av bland annat asp och mindre hägg, här finns också en del döda almar och rönn. Här finns också en större död asp.



Skydds- och kompensationsåtgärder

- Befintliga döda almar, rönn och aspar lämnas kvar som högstubbar. Träden kapas försiktigt för att inte förstöra den känsliga döda veden. Kapade delar av stammarna lämnas kvar på åkerholmen i solbelyst läge.
- Rönnar lämnas kvar men topphuggs eventuellt vid behov.
- Befintlig död ved lämnas kvar.
- Avverkningen sker selektivt och försiktigt för att undvika markskador eller skador på övrigt buskskikt.

Åkerholme 10

Åkerholmen utgörs främst av björkar.



Skydds- och kompensationsåtgärder

- Avverkat material läggs i en faunadepå på åkerholmen.
- Befintlig död ved lämnas kvar.
- Avverkningen sker selektivt och försiktigt för att undvika markskador eller skador på övrigt buskskikt.

Bilder på de åkerholmar där dispenskrav ej bedömas föreligga

Inom dessa (avser åkerholme 1, 4, 7, 8, 9, 15, 18, och 19) kommer planeras röjning för att hålla nere buskarna och sly så de inte växer sig för höga, dvs högre än ca 2 m. Röjningen sker enligt ovan angivna generella skyddsåtgärder för att gynna biotopens naturvärde.

Åkerholme 1



Åkerholme 4



Åkerholme 7



Åkerholme 8



Åkerholme 9



Åkerholme 15:



Åkerholme 18:



Åkerholme 19:



Särskilda skäl för åtgärden

Solparken kommer att skapa lokalproducerad el och utgöra ett betydande bidrag till uppbyggnad av ett väsentligt samhällsintresse och utgöra en effektiv energiproduktionsform per areal. Att storskalig solkraft utgör ett väsentligt samhällsintresse har konstaterats vid ett flertal tillfällen bl.a. i Mark- och miljööverdomstolen i två domstolsbeslut från november 2022, (mål nummer M1026-22 och M15064-21).

Verksamheten är prövad och har erhållit tillåtlighet inom ramen för ovan nämnda beslut från länsstyrelsen.

Avverkning av träden kommer möjliggöra ytterligare förnybar elproduktion och därmed bidra till en effektiv anläggning.

En inventering av naturvärden inom solparken har utförts och försiktighetsmått har arbetats in i en skötselplan för att säkerställa planerade skyddsåtgärder.

Inga särskilt skyddsvärda träd eller arter finns inom berörda åkerholmar.



Övriga försiktighetsmått och naturvårdsinsatser inom solparken

Inom solparken planeras även ett flertal naturvårdsåtgärder och aktiviteter för att främja den biologiska mångfalden och för dem finns en särskild skötselmanual upprättad.

Planerade naturvårdsinsatser inom solpark Berga:

- Insådd av blomrik vall
- Skapande av faunadepåer
- Uppsättning av olika typer av holkar (t.ex. mulm-, fladdermus- och entiteholkar)
- Sandbädd för solitärbin
- Skötsel av åkerholmar och öppna diken

Sökande och faktureringsadress

Bolag: Alight Botein AB
Ref. Alexander Flyckt

Organisationsnummer: 559411-3523

Adress: Tulegatan 11, 113 86 Stockholm

Kontaktperson: Alexander Flyckt

Kontaktuppgifter: Alexander.Flyckt@alight-energy.com

Telefon: +46 73 020 82 49

Har Ni frågor går det bra att kontakta mig enligt kontaktuppgifterna ovan.

Med vänlig hälsning

Alexander Flyckt
Technical Project Manager
Alight AB

Till Länsstyrelsen Stockholm

2024-07-19

stockholm@lansstyrelsen.se
henrik.sandberg@lansstyrelsen.se

Ärende 23373-2024

KOMPLETTERING AV ANSÖKAN OM DISPENS FRÅN BIOTOPSKYDDSBESTÄMMELSERNA FÖR AVVERKNING AV TRÄD PÅ ÅKERHOLMAR

Alight Botein AB lämnade den 10 maj 2024 in en ansökan om dispens från biotopskyddsbestämmelserna för att inför uppförandet av planerad solpark Berga avverka träd på fyra åkerholmar. Syftet är att minska skuggning av solpanelerna för att därmed möjliggöra ytterligare produktion av förnybar el. Berörd fastighet är Edebo-Berga 9:6 i Norrtälje kommun.

Solparken är anmäld och prövad i sin helhet av länsstyrelsen inom ramen för samråd enligt 12 kap 6 § miljöbalken. Länsstyrelsen har 2021-07-15, i beslut dnr 525-32666-2021, meddelat godkännande av solparken. Byggnation av solparken har påbörjats och planeras tas i drift efter sommaren i år.

Länsstyrelsen har via mejl den 12 juni 2024 efterfrågat kompletterande uppgifter och en kommentar i ärendet, vilket bemöts i detta dokument.

Avser ni även röja/kapa sly och buskar ner till max 2 meters höjd på åkerholmarna nr 2, 3, 6 och 10?

Även på dessa åkerholmar finns ett visst löpande behov av röjning så som beskrivas för åkerholmar 1, 4, 7, 8, 9, 15, 18 och 19. Vi avser att vid behov röja buskar som har en höjd över 2 meter, antingen genom att buskarna klipps ner eller att högväxande buskar varsamt avverkas. Med tanke på storleken av åkerholmarna 2, 6 och 10 kommer det dock inte vara nödvändigt att hålla hela buskskikten i denna höjd; i mitten av åkerholmarna kan buskarna växa betydligt högre utan att solpanelernas effektivitet försämras. Begränsningen till 2 meter gäller således främst de yttre kanterna av åkerholmarna.

Liksom anges i ansökan är vår bedömning av sådan röjning inte är dispenspliktig, med hänvisning till Naturvårdsverkets beskrivning och vägledning för biotopen Åkerholme (2014-04-15). Under "verksamheter och åtgärder som kan skada naturmiljön" anges sådana åtgärder som negativt kan påverka naturvärdet och därmed är dispenspliktiga. Kraftig röjning anges som en negativ åtgärd, men selektiv röjning kan tvärt om vara gynnsamt för åkerholmarna enligt den naturvårdsplan som Alights naturvårdskonsult

Greensway tagit fram för projektet (utdrag från naturvårdsplanen gällande rekommendationer för skötsel av åkerholmar: *"Röj för solkrävande växter: Genom att röja bort sly och buskar, främst uppväxande asp och hallon, ges blommande solkrävande kärlväxter en chans att etablera sig på åkerholmarna. Detta är speciellt viktigt på de åkerholmar där yngre aspar avverkats för att minska skuggeffekten på solpanelerna. Röjningen kan göras vart 2–3 år"*).

Om Länsstyrelsen trots det anser att röjningen är dispenspliktig, önskar vi att denna åtgärd inkluderas i befintlig ansökan om dispens.

Att lägga upp avverkningsrester från buskar och sly på åkerholmar bedömer jag vara en åtgärd som riskerar att skada åkerholmarnas naturvärde. Normalt sätt vill man få bort röjningsrester från åkerholmarna. Hur menar ni när ni anger som generell kompensationsåtgärd att avverkat material ska läggas upp i en faunadepå på åkerholmen?

Vi föreslår att grövre material ska bevaras som faunadepåer för att höja naturvärden. Om ni anser att detta tvärt om kan skada åkerholmarnas naturvärde, så kan vi istället nyttja detta material för faunadepåer på andra ställen, det vill säga att inte lägga upp materialet på åkerholmarna utan på andra lämpliga platser. Detta skulle exempelvis kunna vara i hörnor av parken eller i skogspartier i anslutning till solparken i samråd med markägaren. Vår ambition är att ta tillvara på det material som skapas från avverkningen på bästa möjliga sätt. Vi samarbetar gärna med Länsstyrelsen för att hitta den bästa lösningen.

I den aktuella 12:6-anmälan gällande solcellsparken har det angetts att åkerholmarna ska lämnas orörda. Länsstyrelsen har i samrådsärendet (32666-2021) fattat beslut mot denna bakgrund.

Vi önskar förtydliga att skrivningen om att åkerholmarna ska lämnas orörda syftar till att inga solpaneler kommer placeras på åkerholmar. På sida 18 av ansökan anges att "Skog, dikesrenar och åkerholmar inom området som inte påverkas av anläggningen kommer fortsatt att underhållas vilket innefattar gallring och avverkning".

I länsstyrelsens beslut står också att dispens för åtgärder riskerar att påverka förekommande generella biotopskyddsobjekt ska sökas hos Länsstyrelsen. Dispens från det generella biotopskyddet samprövas inte med ett samråd enligt 12 kap 6§ miljöbalken. Det rekommenderas här att åkerholmarna ska lämnas orörda, men anges inte som ett villkor eller försiktighetsmått som är avgörande för beslutet. Beslutet om dispens från biotopskyddet ska därför prövas fristående från 12:6 anmälan.

Avslutande kommentar från Alight

Avslutningsvis önskar Alight påtala värdet av att dispensen beviljas, eftersom det kommer ge en mycket positiv effekt för energiproduktionen inom parken. Att undvika skuggning och därmed öka energiproduktionen medför en mer effektiv användning av markområdet och är betydligt mer resurseffektivt. I Sverige finns stor potential för storskalig solenergi men samtidigt konkurrens om markanvändning, både på



jordbruksmark och skogsmark, och det är därför av största vikt att vi nyttjar de ianspråktaga ytorna på bästa möjliga sätt.

I vägledningen "Biotopskydd- bråkiga begrepp" som släpptes av Miljösamverkan Sverige 2010 anges att särskilda skäl för dispens för åtgärder på en åkerholme (avsnitt 9.6) inkluderar "exploateringar som är av särskilt stort allmänt intresse". Med tanke på det stora behov av utbyggnad av förnybar energi som föreligger i Sverige måste utbyggnaden av förnybar energi anses vara ett väsentligt samhällsintresse, vilket även har bekräftats i Mark- och miljööverdomstolen i två domar som gäller prövning av markbaserade solparker (M 15064-22 och M 1026-22). Mot denna bakgrund samt med hänsyn till de kompensationsåtgärder som föreslagits för solparken anser vi att ansökan uppfyller de särskilda skäl som krävs för att bevilja dispensen.

Överklagandehänvisning mark- och miljödomstolen

Du kan överklaga beslutet

Om du inte är nöjd med länsstyrelsens beslut, kan du skriftligen överklaga beslutet hos mark- och miljödomstolen.

Hur överklagar jag beslutet?

Länsstyrelsen måste pröva att överklagandet har kommit in i rätt tid, innan det skickas vidare tillsammans med handlingarna i ärendet. Därför ska du lämna eller skicka din skriftliga överklagan till antingen via e-post stockholm@lansstyrelsen.se, eller med post till Länsstyrelsen Stockholm, Box 22067, 104 22 Stockholm.

Tiden för överklagande

Ditt överklagande måste ha kommit in till länsstyrelsen **inom tre veckor från den dag du fick del av beslutet**. Vid förenklad delgivning anses du ha tagit del av beslutet två veckor efter att Länsstyrelsen skickade beslutet. Om det kommer in senare kan överklagandet inte prövas. I ditt överklagande kan du be att få ytterligare tid till att utveckla dina synpunkter och skälen till att du överklagar. Sedan är det mark- och miljödomstolen som beslutar om tiden kan förlängas.

Parter som företräder det allmänna ska ha kommit in med sitt överklagande **inom tre veckor från den dag då beslutet meddelades**.

Ditt överklagande ska innehålla

- Vilket beslut som överklagas, beslutets datum och diarienummer,
- hur du vill att beslutet ska ändras, samt
- varför du anser att länsstyrelsens beslut är felaktigt.

Om du har handlingar som du anser stödjer din överklagan så bör du bifoga kopior på dessa. Kontakta länsstyrelsen i förväg om du behöver bifoga filer som är större än 15 MB via e-post.

Ombud

Om du anlitar ett ombud som sköter överklagandet åt dig ska ombudet underteckna skrivelsen, bifoga en fullmakt i original från dig samt uppge sitt eget namn, adress och telefonnummer.

Behöver du veta mer?

Har du ytterligare frågor kan du kontakta länsstyrelsen via e-post, stockholm@lansstyrelsen.se, eller via växeltelefonnummer 010-223 10 00. Ange diarienumret för detta ärende. Numret finns uppe till höger på första sidan.