



Mikael Ekberg  
mekberg1966@gmail.com

## Samråd enligt miljöbalken för anläggande av väg, i Norrtälje kommun

### Beslut

Länsstyrelsen har inget emot den anmälda åtgärden utifrån bestämmelserna i 12 kap. 6 § miljöbalken, under förutsättning att den utförs i enlighet med anmälan.

### Beskrivning av ärendet

Du lämnade den 25 oktober 2024 in en anmälan för samråd enligt 12 kap. 6 § miljöbalken till Länsstyrelsen. Anmälan gäller anläggande av väg på fastigheten Arholma 17:30, skifte 1, Norrtälje kommun. En uppdaterad karta med vägens hela sträckning lämnades in den 8 november 2024. Åtgärdens lokalisering framgår av bilaga 2.

Av anmälan framgår att vägen ska anläggas för att nå bostadshus som planeras att uppföras på styckningslotter på fastigheten. Området går inte att nå på annat sätt. Vägens längd blir 375 meter och bredden max 4 meter. Väggrus kommer att användas. En vägtrumma planeras att läggas i ett dike. Övergång med väg över diket beräknas bli ca 6 meter bred. Vägen kommer att hållas tillgänglig för allmänheten. Naturföretaget har den 27 augusti 2024 utfört en naturvärdesinventering för vägsträckningen och planerad avstyckning. Inventeringen visar att skogsområdet till största del består av ung, barrdominerad blandskog. De värden som finns är främst knutna till enstaka tallar i åldersspannet 90–115 år och aspar som står spridda i skogsbrynet. Enligt uppgift från sökanden har vid planering av vägen hänsyn tagits så att avverkning minimeras. De gamla tallarna och asparna kommer inte att avverkas eftersom vägens dragning inte berör dessa träd.

Som försiktighetsåtgärd för att minimera risken för skada på naturmiljön har i anmälan angivits att vägen dras i områden med

naturligt plana partier för att minimera påverkan på träd, natur och miljö.

Landskapsbildsskyddsområde Arholma, riksintresse för kulturmiljövård, naturvård och friluftsliv enligt 3 kap. 6 § miljöbalken och riksintresse enligt 4 kap. 1, 2 och 4 §§ miljöbalken berörs av den planerade åtgärden. Länsstyrelsen har i beslut den 25 oktober 2024 (dnr 21590-2024) meddelat tillstånd för uppförande av nybyggnad enligt förordnandet till skydd för landskapsbilden Arholma.

## Motivering till beslutet

Länsstyrelsen bedömer att den anmälda åtgärdens inverkan på naturmiljön, vad gäller naturvårds-, kulturmiljövårds- och friluftslivsaspekter, är acceptabel. Länsstyrelsen har därför inget emot den anmälda åtgärden.

## Bestämmelser som beslutet grundas på

Enligt 12 kap. 6 § miljöbalken ska en anmälan för samråd göras för verksamheter och åtgärder som kan komma att väsentligt ändra naturmiljön och som inte omfattas av tillstånds- eller anmälningsplikt enligt andra bestämmelser i miljöbalken.

Verksamhet eller åtgärd som ska anmälas för samråd får påbörjas tidigast 6 veckor efter det att anmälan har gjorts, om inte Länsstyrelsen medger något annat.

## Information

Länsstyrelsens prövning omfattar endast bestämmelserna i 12 kap. 6 § miljöbalken om verksamhetens inverkan på naturmiljön, vad gäller naturvårds-, kulturmiljövårds- och friluftslivsaspekter. En anmälan om samråd befriar inte verksamhetsutövaren från ansvaret att ta hänsyn till miljöbalkens övriga bestämmelser eller till vad som föreskrivs i annan lagstiftning.

Du som utför en åtgärd måste alltid skaffa den kunskap som behövs. Du måste även visa sådan hänsyn att skador och olägenheter inte uppkommer för människors hälsa eller miljön (2 kap. miljöbalken).

Detta samråd omfattar inte eventuella tillstånd som krävs från markägare eller annan sakägare. Eventuella bygglov söks hos kommunen.

Av anmälan framgår att en vägtrumma planeras i ett dike. Detta kan utgöra tillståndspliktig eller anmälningspliktig vattenverksamhet. Se mer information här: [Anmälan om vattenverksamhet | Länsstyrelsen Stockholm \(lansstyrelsen.se\)](https://lansstyrelsen.se/stockholm). Kontakta Enheten för mark- och vattenskydd vid eventuella frågor. Arbeten i diket kan även kräva dispens från generellt biotopskydd, se nedan.

Om åtgärden riskerar att skada en naturmiljö som omfattas av generellt biotopskydd (allé/småvatten/våtmark/dike/källa/åkerholme/odlingsröse/stenmur) enligt 7 kap. 11 § miljöbalken och 5 § i förordningen om områdesskydd (1998:1252) är åtgärden förbjuden. Dispens kan sökas hos Länsstyrelsen. För mer information om generellt biotopskydd, se t.ex. [Vägledning om biotopskydd \(naturvardsverket.se\)](https://naturvardsverket.se).

Enligt 4 § artskyddsförordningen (2007:845) är det bl.a. förbjudet att avsiktligt störa vissa arter av fåglar, särskilt under deras häcknings- och uppfödningstid. Du bör därutöver försäkra dig om att du har tillräckligt med kunskap om förekomst av skyddade arter för att säkerställa att den planerade åtgärden även i övrigt är förenlig med artskyddsförordningen.

Om en okänd fornlämning påträffas vid grävningsarbete ska arbetet omedelbart avbrytas och anmälan ske till Länsstyrelsen, enligt 2 kap. 10 § kulturmiljölagen (1988:950).

Det är verksamhetsutövarens ansvar att försäkra sig om att massor som avses att flyttas inte innehåller invasiva arter som omfattas av förordning (2018:1939) om invasiva främmande arter. Enligt artikel 7.1 i förordning (EU) nr 1143/2014 är det vidare förbjudet att transportera massor som innehåller invasiva arter, med undantag om massorna transporteras till destruktion.

Om förorening påträffas ska tillsynsmyndigheten genast underrättas enligt 10 kap. 11 § miljöbalken. Enligt 28 § förordningen (1998:899) om miljöfarlig verksamhet och hälsoskydd är det förbjudet att utan anmälan till tillsynsmyndigheten vidta en avhjälpanåtgärd med anledning av en föroreningsskada i ett mark- eller vattenområde, grundvatten, en byggnad eller en anläggning enligt 10 kap. miljöbalken, om åtgärden kan medföra ökad risk för spridning eller exponering av föroreningarna och denna risk inte bedöms som ringa.

Om du utför åtgärden på något annat sätt än enligt anmälan och det innebär en väsentlig ändring av naturmiljön, behöver du göra en ny anmälan för samråd.

Information om hur vi hanterar personuppgifter hittar du på [www.lansstyrelsen.se/dataskydd](http://www.lansstyrelsen.se/dataskydd).

## Du kan överklaga beslutet

Se bilaga 1 med överklagandehänvisning.

## Beslutande

Beslutet har fattats av miljöhandläggare Fredrik Norrman.

*Denna handling har godkänts digitalt och saknar därför namnunderskrift.*

## Bilagor

1. Överklagandehänvisning mark- och miljödomstolen
2. Karta

## Kopia till

Norrtälje kommun: kontaktcenter@norrtalje.se



## Du kan överklaga beslutet hos mark- och miljödomstolen

Om du inte är nöjd med Länsstyrelsens beslut, kan du skriftligen överklaga beslutet hos mark- och miljödomstolen.

### Så här överklagar du beslutet

Länsstyrelsen måste pröva att överklagandet har kommit in i rätt tid, innan det skickas vidare tillsammans med handlingarna i ärendet. Därför ska du lämna eller skicka din skriftliga överklagan till Länsstyrelsen Stockholm antingen via e-post; [stockholm@lansstyrelsen.se](mailto:stockholm@lansstyrelsen.se), eller med post; Länsstyrelsen Stockholm, Box 22067, 104 22 Stockholm.

### Tiden för överklagande

Ditt överklagande måste ha kommit in till Länsstyrelsen **inom tre veckor** från den dag du fick del av beslutet. Om det kommer in senare kan överklagandet inte prövas. I ditt överklagande kan du be att få ytterligare tid till att utveckla dina synpunkter och skälen till att du överklagar. Sedan är det mark- och miljödomstolen som beslutar om tiden kan förlängas.

### Ditt överklagande ska innehålla

- Vilket beslut som du överklagar, beslutets datum och diarienummer.
- Hur du vill att beslutet ska ändras.
- Varför du anser att Länsstyrelsens beslut är felaktigt.

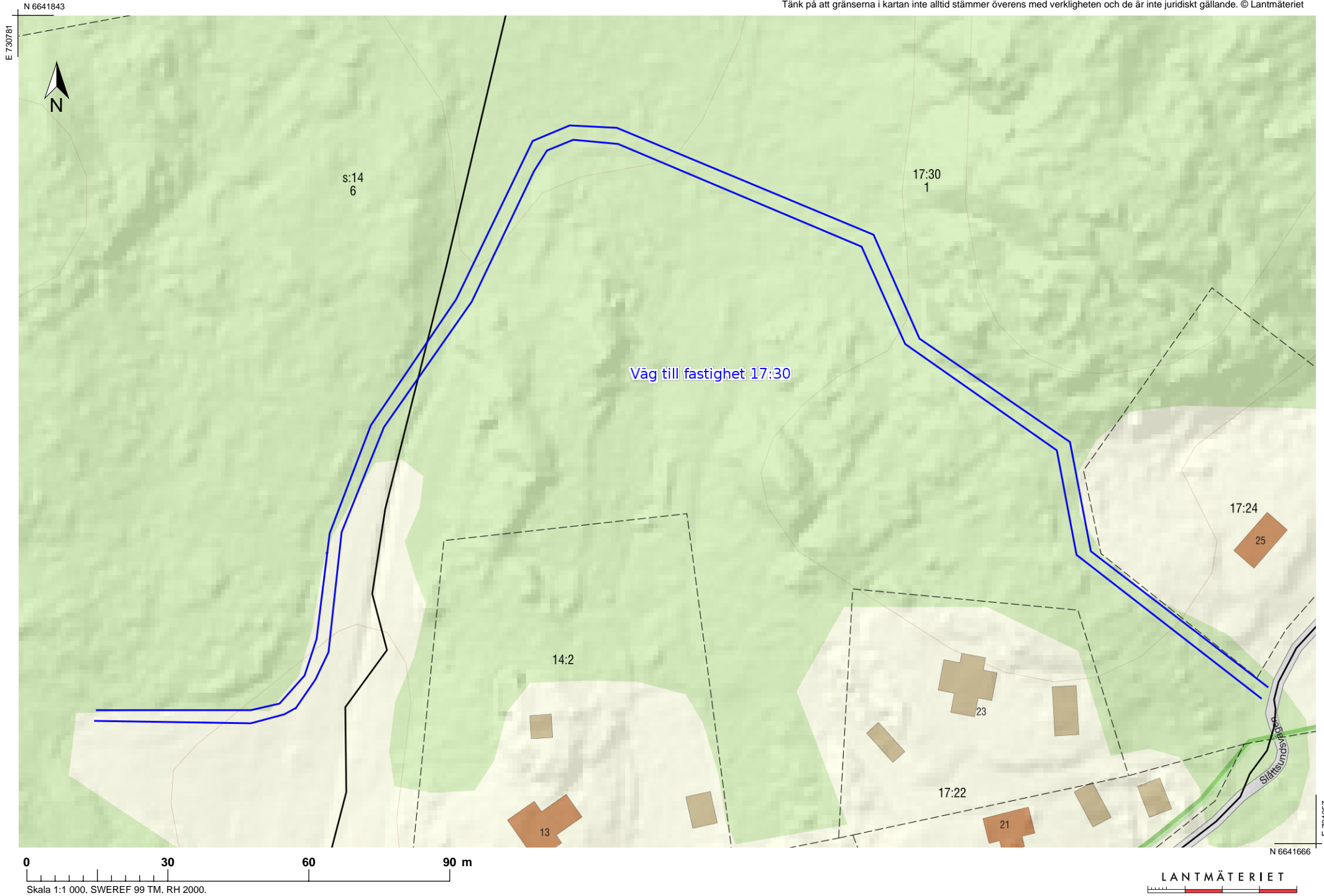
Om du har handlingar som du anser stödjer din överklagan så bör du bifoga kopior på dessa. Kontakta Länsstyrelsen i förväg om du behöver bifoga filer som är större än 15 MB via e-post.

### Ombud

Om du anlitar ett ombud som sköter överklagandet åt dig ska ombudet underteckna skrivelsen samt uppge sitt eget namn, adress och telefonnummer. Ombudet bör också bifoga en fullmakt.

### Behöver du veta mer?

Har du ytterligare frågor kan du kontakta Länsstyrelsen via e-post, [stockholm@lansstyrelsen.se](mailto:stockholm@lansstyrelsen.se), eller via växeltelefonnummer 010-223 10 00. Ange diarienummer 55954-2024.



0 30 60 90 m  
Skala 1:1 000. SWEREF 99 TM. RH 2000.

LANTMÄTERIET