

# Verksamhetsplan 2025-2027

Bygg och miljönämnd

NORRTÄLJE  
KOMMUN



# Innehåll

Vision och värdegrund.....	2
Nämndens kärnuppdrag.....	4
Omvärldsanalys.....	5
Risikanalys .....	7
Nämndens inriktning.....	9
Mål, indikatorer och specifika uppdrag.....	10
MÅLOMRÅDE 1: Norrtälje ska ha en sund och hållbar ekonomi i balans .....	11
MÅLOMRÅDE 2: Norrtälje ska vara en landsbygdsvänlig och serviceinriktad kommun - som sätter invånaren först.....	13
MÅLOMRÅDE 3: Norrtälje ska vara en trygg och säker kommun - både i vardag och kris....	17
MÅLOMRÅDE 4: Norrtälje ska vara en kunskapsinriktad skolkommun - där barn och unga rustas väl för framtiden och ges möjlighet att nå sin fulla potential.....	19
MÅLOMRÅDE 5: Norrtälje ska förvaltas och utvecklas på ett miljö- och klimatmässigt hållbart sätt.....	20
MÅLOMRÅDE 6: Norrtälje ska vara en företagsvänlig kommun där människor och entreprenörskap utvecklas .....	22
MÅLOMRÅDE 7: Norrtälje ska vara en inkluderande kommun - som främjar människors egenmakt, livskvalitet och egenförsörjning .....	23
Organisation, ledningsstruktur och arbetsgivarfrågor .....	26
Attraktiv arbetsgivare.....	26
Nämndens organisation .....	26
Sjukfrånvaro .....	27
Kompetensförsörjning .....	27
Program för verksamhet som utförs av privata utförare.....	29
Kommande upphandlingar .....	30
IT-utveckling .....	31
Ekonomi.....	32
Driftbudget.....	32
Driftbudget per verksamhet.....	32
Ekonomiska förändringar .....	33
Investeringar.....	34
Mått och à-priser .....	34
Bilagor .....	35
Bilaga 1 - Indikatorer .....	35
Bilaga 2 - Nämndens system .....	36

# Vision och värdegrund

Arbetet har påbörjats med hög involvering av personal i hela kommunkoncernen samt det lokala näringslivet och civilsamhället. Beslut om en ny vision är planerat till kommunfullmäktige den 28 april 2025.

## Vår vision: GLOBAL LIVSSTIL, LOKALT LIV

Norrtälje har en vision om framtiden. Det är en vision både för Norrtälje som kommun och för kommunkoncernens organisation. Den pekar ut färdriktningen för vårt agerande på kort och lång sikt i vår strävan att skapa attraktionskraft, tillväxt och en kommun som ger möjlighet för alla invånare att leva det liv var och en vill leva. Alla kan och får vara med och bidra till utvecklingen.

## Frihet: Ditt sätt att leva

I Norrtälje kommun har du gott om svängrum att förverkliga dina drömmar, i såväl arbete som fritid. Här möter lugnet i naturen pulsen från Stockholm en spontanresa bort. Lev ut din frihet på stora ytor eller i liten vrå.

## Förtroende: Trygghet på dina villkor

I Norrtälje kommun är alla välkomna. Tillsammans utgör vi en stadig grund att stå på, där du har chansen att forma ditt eget liv, oavsett vem du är. Här finns mycket plats och många möjligheter.

## Framtid: Hållbar tillväxt i attraktiv miljö

Norrtälje är en kommun med gamla traditioner och nya idéer. Vi tar tillvara de historiska rötterna med blicken vänd framåt. Vi är driftiga och utvecklar vår framtid genom en levande vardag och hållbar utveckling av stad och landsbygd.

## Vår värdegrund

Värdegrunden är en viktig och avgörande del i arbetet med en hållbar styrning av kommunen. Den beskriver hur vi ser på dem som är berörda av vår verksamhet. Den ger också uttryck för vår människosyn, vårt förhållningssätt och hur vi ständigt har kvalitet och effektivitet i fokus.

Höga krav ställs på kommunen när det gäller dialog med invånare, individanpassning, externa kontakter, hög kvalitet och god service på de tjänster kommunen levererar. Denna utveckling kommer med all säkerhet att öka i takt med att nya generationer växer upp. I detta sammanhang är det viktigt att Norrtälje kommun utvecklar hela sin organisationsförmåga att möta de växande behoven och förväntningarna. Grunden för detta är den vision och de värden som kommunen ska vila på.

## Invånaren först

Vi arbetar för invånaren. I Norrtälje kommun är vi lyhörda för möjligheter och lösningar som möter invånarens behov. Det innebär att:

- Vi alltid ska tänka vilket värde det ger för invånaren.
- Vi har en tydlig, tillgänglig och transparent kommunikation.

- Vi har ett professionellt, prestigelöst och gott bemötande.
- Vi skapar tillit genom hög kvalitet i våra verksamheter.

### **Allas lika värde**

Alla bemöts och behandlas lika och på ett respektfullt och professionellt sätt. Alla har olika förutsättningar men lika värde. I Norrtälje kommun respekterar vi alla individer oavsett kön, könsidentitet eller könsuttryck, ålder, etnicitet, religion, funktionsnedsättning och sexuell läggning. Det innebär att:

- Vi har ett inkluderande förhållningssätt där alla ges samma möjligheter.
- Vi arbetar aktivt för att alla ska uppleva en rättvis behandling.
- Vi ser olikheter som en tillgång och styrka.
- Vi tänker och agerar ur ett jämställdhetsperspektiv.

### **Höga förväntningar**

Vi har höga förväntningar på såväl medarbetare som invånare. I Norrtälje kommun kan du förvänta dig en verksamhet med tydliga mål som möjliggör ett samhälle som är hållbart för framtiden. Det innebär att:

- Vi utgår från att alla kan och att alla vill.
- Vi tar till vara på och skapar förutsättningar för kreativitet och uppmuntrar utveckling.
- Vi ställer krav och erbjuder utmaningar.
- Vi har en tillåtande attityd.

## Nämndens kärnuppdrag

Verksamheten vid bygg- och miljönämnden styrs till största del av myndighetsutövning enligt plan- och bygglagen, miljöbalken, livsmedelslagen, smittskyddslagen, strålskyddslagen och lagen om lägenhetsregister med mera. Sedan den 1 januari 2018 utförs nämndens livsmedelskontroll av Södra Roslagens Miljö- och Hälsoskyddskontor (SRMH). Bygg- och miljönämnden ansvarar också för mät- och kartfrågor och grundläggande kartproduktion samt för GIS-samordningen inom hela kommunen.

Från 1 januari 2024 består samhällsbyggnadskontoret av enheterna bygglov, miljö- och hälsoskydd, geodata, Facility Management, gatu-park, fastighet, plan och mark- och exploatering.

På Samhällsbyggnadskontoret arbetar totalt ca 180 medarbetare varav ca 60 jobbar med bygglov, geodata och miljö- och hälsoskydd. Bygg- och miljönämndens huvudsakliga ansvarsområden är tillståndsärenden, tillsynsärenden, kartproduktion, adressättning samt en del kommunövergripande projekt.

I ledningsgruppen ingår, förutom förvaltningsdirektör och enhetschefer, strateg, projektstrateg, verksamhetsutvecklare, ledningsstöd, controller.

# Omvärldsanalys

Ärendeingången började plana ut i slutet av 2021 på samtliga enheter och har sedan dess fortsatt minska. De ärendetyper som minskat mest är förhandsbesked, nybyggnad av enbostadshus och flerbostadshus, samt ny- och tillbyggnad av fritidshus och komplementbyggnad. Det påverkar även ärendeingången hos miljö- och hälsoskyddsenheten och geodataenheten. Den ärendetyp som ökat är anmälan om installation av eldstad och även anmälan om bergvärme och jordvärme. Bedömningen är att ärendeingången kommer fortsätta att vara låg en bit in i år 2025 på grund av konjunkturläget.

Majoriteten av de kontorsövergripande resurserna går åt till det fortsatta arbetet med övriga delar av samhällsbyggnadskontoret, till exempel gällande processer, informationssäkerhet, arkiv och IT-frågor. Bygg- och miljönämndens enheter har redan kommit långt i dessa frågor och kommer under 2025 främst fokusera på förvaltning kring detta.

VA-utbyggnaden i vissa områden i Norrtälje kommun kan komma att innebära ökade kostnader för enskilda invånare. Till följd av det har kommunstyrelsen i samråd med bygg- och miljönämnden arbetat intensivt med frågan. Under 2025 kommer arbetet fortsätta med utveckling av styrning, samverkan, arbetssätt inom kommunkoncernen och dialog med berörda invånare gällande dessa frågor.

Samhällsbyggnadskontoret kommer fokusera på brottsförebyggande arbete inom sina olika verksamhetsområden. Det handlar bland annat om utökad intern samverkan men även om att genomföra omvärldsbevakning och lära av de kommuner och andra aktörer som kommit längre inom detta område.

Boverket arbetar med flera uppdrag gällande förslag på nya byggregler och en del av dem är ute på remiss.

Några av uppdragen är:

- Utveckling av systemet för certifierade byggprojekteringsföretag. I detta uppdrag ska Boverket överväga och föreslå vilka delar av kommunens kontroll och tillsyn som kan begränsas eller helt undantas när ett certifierat byggprojekteringsföretag används. Ett övervägande och förslag på vilka fler typer av byggnader som certifierade byggprojekteringsföretag kan användas för ingår också i uppdraget.
- Strukturen i de föreslagna byggreglerna innebär att dagens byggregler bryts ut ur BBR (Boverkets byggregler), som slutligen kommer att upphävas helt. I stället skapas flera grundförfattningar med paragrafer. Att använda paragrafer tydliggör att det är fråga om bindande föreskrifter. Boverket ser även att ändringen av strukturerna ger fördelar med att enkla ändringar kan göras i varje enskild författning i stället för att ändra hela BBR.
- Boverket har fått i uppdrag att utreda och att ta fram en nationell klassificeringsstruktur som ska syfta till att skapa en mer enhetlig och effektiv ärendehantering. Detta för att korta ledtiderna i plan- och byggprocesserna. Boverket ska delredovisa uppdraget senast den 31 oktober 2024 och slutredovisa senast den 30 september 2025.

Lagen om allmänna vattentjänster innebär utmaningar för samhällsplaneringen i stort och i synnerhet vad gäller hanteringen av bygglov, förhandsbesked, detaljplaner, översiktlig planering och VA-planering. Varje kommun ska från 1 januari 2023 fatta beslut om en vattentjänstplan, vilket Norrtälje kommun enligt upprättad tidsplan kommer att göra under senare delen av 2024. Arbetet med att uppdatera nuvarande VA-plan och ta fram en vattentjänstplan har prioriterats

under 2023–2024. Kommunen kommer behöva ha en effektiv organisation för VA-planering även under kommande år där samverkan inom kommunkoncernen är en förutsättning för genomförandet i enlighet med det som framkommer i VA-planen och vattentjänstplanen samt kraven på att gemensamt utreda behov av allmänna VA-tjänster.

Geodataenheten har under ett antal år arbetat strategiskt med att öka kvaliteten på fastighetsdata i kommunens primärkarta. Det skapar förutsättningar för en effektivare och mer rättssäker handläggning för hela kommunen. Under 2024 har samarbetet med Lantmäteriet fördjupats med en gemensam fastighetsdatabas vilket innebär en tydligare fastighetsredovisning.

Kommunen har inte längre direkt tillgång till Lantmäteriets förrättningshandlingar på grund av att Lantmäteriet upptäckt en säkerhetsrisk vid utlämnandet av dessa akter. Detta har stor negativ påverkan på leveranstiderna för kartor och efterföljande bygglovsprocess.

Sveriges kommuner har fått i uppdrag av Havs- och vattenmyndigheten att ta fram material till ett nationellt digitalt register om enskilda avloppsanläggningar. Registret ska underlätta en nationell modell för riskbaserad tillsyn av små avloppsanläggningar. I praktiken innebär det att samtliga avloppsanläggningar i kommunen ska identifieras och sedan riskklassas utifrån kriterier som berör människors hälsa eller belastning på miljön. Framtagandet av materialet kring de cirka 30 000 enskilda avloppsanläggningarna i kommunen kommer att kräva en hel del personal- och ekonomiska resurser. Under 2023–2024 har miljö- och hälsoskydds-enheten tagit fram GIS-tjänster som effektiviserar arbetet med riskklassning. Nästa steg är att implementera riskklassningen i det dagliga arbetet vilket dock kräver viss utveckling av Ecos. Riskklassningen kommer att klargöra tillsynsbehovet på små avloppsanläggningar i Norrtälje kommun samt behovet av framtida resurser vid framtagande av behovsutredning och tillsynsplan.

Norrtälje kommun har flera fall av olovligt omhändertagande av avfall från NMT Think Pinks verksamhet. NMT Think Pink bedriver inte verksamhet i kommunen, men avfallet som tagits emot av markägare i kommunen utan tillstånd har skapat mycket arbete för förvaltning och nämnd. Arbetet med upphandling pågår i kommunens regi av provtagning av brunnar och vattendrag i anslutning till de aktuella områdena för att få en bild av miljöpåverkan och spridning av miljögifter.

# Risکاناليس

Risk 1: Minskade intäkter kopplat till konjunkturläget.

Åtgärd till risk 1: Löpande analys av ärende- och debiteringsstatus så att åtgärder kan vidtas omgående. För att ha en budget i balans vakanshåller kontoret vissa tjänster samt ser över möjligheter till personalrotation inom kontoret/Norrtälje kommun.

Risk 2: Våra indikatorer kan komma att påverkas negativt då kontoret kommer vakanshålla flera tjänster för att hålla kontorets budget i balans.

Åtgärd risk 2: Färre inkomna ärenden samt prioriteringar utifrån angelägenhetsgrad. Enheterna har veckovis avstämning gällande arbetsbelastning på pulsmöten, samt följer konjunkturen och ärendeingången för tidigt att sätta in åtgärder vid förändringar. Förankring och regelbunden rapportering till politiken. Det är en förutsättning att kontoret har en långt gående delegation för att uppnå målen. Personalrotation inom kontoret och inom kommunkoncernen.

Risk 3: Minskade intäkter om mängden klagomålsärenden ökar (dessa ärenden, förutom befogade klagomål kopplat till miljöbalken, är inte debiterbara).

Åtgärd till risk 3: Arbetsätt och prioriteringar kopplat till klagomålsärenden ska ses över.

Risk 4: Den 9 februari 2025 kommer vissa datamängder som klassas som särskilt värdefulla, bland annat byggnader, vägar, adresser, höjddata med flera, att vara öppna data som ska tillhandahållas avgiftsfritt. Detta kan medföra minskade intäkter.

Åtgärd till risk 4: Kommunens geodata måste fortfarande ajourhållas, vilket betyder att intäktsbortfallet kan behöva täckas med skattemedel om ingen annan finansieringslösning införs.

Risk 5: Antal ärenden gällande "begäran om allmän handling" har ökat de senaste åren. Dessa ärenden gäller oftare komplexa sammanställningar än tidigare och kräver mycket resurser och kunskap.

Åtgärd till risk 5: Fler förvaltningar står inför samma utmaning och det vore önskvärt om det startades ett kommunövergripande arbete kring detta. I vissa fall krävs juristhjälp för dessa ärenden. Bygg- och miljönämnden kan frigöra registratorsresurser till dessa ärenden genom att införa fler integrerade e-tjänster, till exempel för miljö- och hälsoskydd. Viktigt att de medarbetare som hantera dessa ärenden får rätt utbildning.

Risk 6: Antal ärenden där invånare agerar i affekt har en tendens att öka, vilket påverkar den psykosociala arbetsmiljön.

Åtgärd till risk 6: Inkomna ärenden registreras i KIA - kommunens rapporteringssystem för arbetsmiljöhändelser. Registrerade ärenden hanteras enligt rutin. Denna risk hanteras och följs upp i kontorets handlingsplan kopplat till arbetsmiljöfrågor. Information till medarbetare angående hur man kan agera i en hotfull situation sker löpande.

Risk 7: Eftersom bygg- och miljönämnden har hög digital mognad och är beroende av IT-stöden skulle eventuella cyberattacker ha stor påverkan på verksamheten.

Åtgärd till risk 7: Ett kommunövergripande säkerhetsarbete har inletts.

Risk 8: Nämndprocessen är administrativt tungarbetad och manuell.



Åtgärd 8: Under första halvåret standardiserades nämndprocessen vilket gjorde den mindre sårbar. Arbetet fortsätter med att effektivisera och digitalisera processen.

Risk 9: Stor personalavgång på miljö- och hälsoskyddsområdet riskerar människors hälsa om inte tillsynen av hälsoskyddsverksamheter kan bedrivas och upprätthållas. Om inte tillsyn bedrivs på miljöfarlig verksamhet enligt tillsynsplanen finns risk att miljöskadliga utsläpp inte upptäcks, vilket kan få allvariga konsekvenser för natur, växt- och djurliv. Om inte tillsyn bedrivs enligt den framtagna taxemodellen resulterar det i ett stort inkomstbortfall för bygg- och miljönämnden. Även garantitiderna blir svåra att hålla vilket innebär ett inkomstbortfall eftersom priserna då reduceras.

Åtgärd 9: Säkerhetsställa tillräckliga resurser genom arbetet med behovsutredningen och tillsynsplanen.

Risk 10: En ökad mängd klagomål som behöver prioriteras framför tillståndsärenden påverkar möjligheterna att fokusera på planerad- och behovsstyrd tillsyn vilket förlänger handläggningstiderna.

Åtgärd 10: Återbesättning av vakanser med 4 nya medarbetare under sommaren 2024 samt en jämnare fördelning av klagomålshantering inom enheten bör frigöra tid för handläggning av tillsynsärenden.

Risk 11: Kommunen har inte längre direkt tillgång till Lantmäteriets förrättningshandlingar på grund av att Lantmäteriet upptäckt en säkerhetsrisk vid utlämnandet av dessa akter. Detta har stor negativ påverkan på leveranstiderna för kartor och efterföljande bygglovsprocess.

Åtgärd 11: Informera invånare på ett tidigt stadium vid beställning att leveranstiden kan bli längre än vanligt om beställningen är beroende av förrättningskartan för fastigheten. Efterfråga om invånaren har tillgång till sin förrättningskarta och i så fall kan komplettera sin beställning med den.

## Nämndens inriktning

Ett viktigt fokus är att skapa en sammanhållen samhällsbyggnadsprocess där effektivitet, samverkan över nämndgränserna och digitalisering är kärnfrågor.

Samhällsbyggnadskontoret kommer fokusera på brottsförebyggande arbete inom sina olika verksamhetsområden. Det handlar bland annat om utökad intern samverkan men även om att genomföra omvärldsbevakning och lära av de kommuner och andra aktörer som kommit längre inom detta område.

En översyn av miljö- och hälsoskyddenhetens organisation och arbetssätt återupptas under 2025 efter ett uppehåll då ordinarie chef inte funnits på plats. Detta är kopplat till enhetens storlek och bredd av verksamhetsområden. Arbetet kommer även inkludera en översyn av tillsynsfrekvensen för enskilda avlopp, då den idag är låg i förhållandet till det stora antalet enskilda avlopp som finns i kommunen.

PwC har på uppdrag av de förtroendevalda revisorerna i Norrtälje kommun genomfört en granskning av bygg- och miljönämndens myndighetsutövning. Granskningens syfte är att bedöma om bygg- och miljönämnden har ändamålsenlig styrning, ledning, uppföljning och kontroll av verksamheten. Kontoret kommer implementera de förbättrings möjligheter som framkommer.

Lagen om allmänna vattentjänster innebär utmaningar för samhällsplaneringen i stort och i synnerhet vad gäller hanteringen av bygglov, förhandsbesked, detaljplaner, översiktlig planering och VA-planering. Varje kommun ska från och med 1 januari 2023 fatta beslut om en vattentjänstplan, vilket Norrtälje kommun enligt upprättad tidsplan kommer att göra under senare delen av 2024. Arbetet med att uppdatera nuvarande VA-plan och ta fram en vattentjänstplan har prioriterats under 2023–2024. Efter att beslutet är taget kommer kommunen behöva ha en fungerande organisation för VA-planering under kommande år där samverkan mellan kommunkoncernen är en förutsättning för genomförandet i enlighet med det som framkommer i VA-planen och vattentjänstplanen och kraven på att gemensamt utreda behov av allmänna VA-tjänster.

Fortsatt stort fokus på kundservice och tillgänglighet i syfte för att möjliggöra invånarnas och företagarnas intressen. Ett exempel är torsdagsöppet där invånare är välkomna att besöka samhällsbyggnadskontoret på kvällstid. Ett viktigt utvecklingsområde är fortsatt arbete för serviceinriktad myndighetsutövning, rättssäkerhet och ett lösningsorienterat bemötande gentemot invånare och företag.

Under hösten 2023 och 2024 har torsdagsöppet hybrid funnits på plats på flera platser i kommunen (Hallstavik, Rimbo och Vaddö). Detta i syfte att finnas tillgänglig för invånare utanför Norrtälje stad. Detta projekt har varit lyckat och kommer fortsätta även under 2025.

I syfte att leverera hög service till våra invånare och företagare kommer kontoret fortsätta med regelbundna entreprenörsträffar samt att vara delaktiga i företagsfrukostar för byggaktörer.

En viktig förutsättning för kommande automationslösningar är digitala detaljplaner och arbetet med att genomföra detta för nya detaljplaner pågår, vilket innefattar såväl val av tekniskt stöd som rekrytering av två projektresurser till planenheter. Dessa resurser kommer att rekryteras under vintern 2024 för att vara på plats 2025 för att förbereda tolkning av äldre detaljplaner.

# Mål, indikatorer och specifika uppdrag

## Inriktningsmål

Kommunfullmäktiges inriktningsmål mäts dels genom fastställda indikatorer, dels genom kvalitativa beskrivningar av vad respektive nämnd gjort för att bidra till inriktningsmålen. Vissa indikatorer fastställs av kommunfullmäktige som även utser vilken/vilka nämnder som är ansvariga för att både sätta målvärden och följa upp.

## Indikatorer

Indikatorerna mäter förändringar, trender, resultat och önskade effekter eller tillstånd i samhället, men ger inte en heltäckande bild av hur inriktningsmålen uppfyllts. Indikatorerna ska utvecklas för att ge ett så rättvisande underlag som möjligt för medvetna och underbyggda beslut som skapar incitament för utveckling och framsteg. Nämnden kan därför även anta egna indikatorer för att komplettera analysen av måluppfyllelsen.

## Uppdrag och initiativ

I mål och budget kan kommunfullmäktige ge specifika uppdrag till nämnder och bolag i form av sådant som bedöms behöva prioriteras för att inriktningsmålen ska nås under det kommande året. Dessa ska konkretiseras i nämndernas/bolagens verksamhetsplaner där respektive ansvarig nämnd/bolagsstyrelse har att ta ställning till hur de bäst genomförs och redovisas.

Med utgångspunkt i aktuella reglementen anges även i vilken slutlig beslutsinstans uppdraget ska hanteras – i de fall uppdraget bedöms föranleda kommande politiska beslut. Vidare specificeras vilken avdelning/enhet som har huvudansvar för uppdragets genomförande och vad som ska ha skett för att uppdraget ska anses genomfört.

Nämnderna/bolagen kan därutöver ge verksamheten kompletterande uppdrag som i verksamhetsplanen benämns initiativ för att i rapporteringen skilja dessa från uppdragen från kommunfullmäktige. Dessa ska konkretiseras på samma sätt som de specifika uppdragen från kommunfullmäktige.

## Verksamhetsmål

Nämnder och bolag kan välja att anta verksamhetsmål för att förtydliga hur respektive verksamhet avser bidra till de fullmäktigebeslutade inriktningsmålen. Målen ska så långt möjligt vara orienterade mot invånare och företag och uttrycka nyttan för de som verksamheterna är till för, förtydliga eller komplettera relevanta inriktningsmål och vara mätbara. Här sätts indikatorer som förvaltningen har möjlighet att följa upp och mäta med tätare intervall, med stöd av data från den dagliga verksamheten.

## MÅLOMRÅDE 1: Norrtälje ska ha en sund och hållbar ekonomi i balans

### Ambitionsnivå 2035:

Norrtälje kommun ska ha en stärkt ekonomi som skapar maximal nytta för invånarna.

### Vad betyder det i praktiken?

Norrtälje kommuns ekonomi ska vara stabil trots en orolig omvärld. Politiken ska göra allt i sin makt för att se till att invånarna och företagen får de bästa möjliga förutsättningarna att klara det svåra ekonomiska läget. En oförändrad skattesats och en långsiktig hushållning med den kommunala ekonomin, där vi värnar överskottsmålet, gör att vi ger hela kommunen rätt förutsättningar idag och samtidigt säkrar framtidens välfärd. De intäkter kommunen får från kommuninvånarna, staten och från markförädling ska användas på ett effektivt och långsiktigt hållbart sätt. Varje skattekrona ska värnas med noggrann kostnadsstyrning, och de kommunala bolagen ska rustas för att klara kommande investeringar.

### Nämndens bidrag till måluppfyllelse inom målområdet.

För att ha en ekonomi i balans kommer antal inkommande ärenden att bevakas löpande under året. För att säkerställa att bygg- och miljönämndens produktivitet och effektivitet är god mäts ärendebalans och handläggningstider. Det befintliga kvalitets- och verksamhetsutvecklingsarbetet kommer fortsätta med stort fokus på att identifiera och implementera effektivare arbetssätt. Detta omfattar bland annat processkartläggningar och avvikelse- och förbättringsförslagshantering.

### Inriktningsmål 1.1. En ekonomi i balans

För en fortsatt balanserad tillväxt och samhällsutveckling som bidrar till att Norrtälje kommun får fler invånare utan att kvaliteten i kärnverksamheterna riskerar att försämrans krävs en ökad andel självfinansiering av investeringar samt budgetdisciplin. Överskottet ska uppgå till minst 2 procent av skatteintäkter och generella bidrag över tid.

#### Nämndens arbete inom inriktningsmålet

Bygg- och miljönämnden räknar med att ha en budget i balans under 2025. Antal inkommande ärenden, som har minskat sedan 2022, kommer att bevakas löpande under året.

#### Indikatorer för uppföljning av måluppfyllelse

Indikator (KF)	Utfall 2022	Utfall 2023	Prognos 2024	Mål 2024	Mål 2025	Mål 2026	Mål 2027
Budgetföljsamhet (grad av budgetavvikelse i % per nämnd).	28,4%	5,3%	0,0%	0,0%	0,0%	0,0%	0,0%

## Inriktningsmål 1.2. En effektiv verksamhet

Norrtälje kommuns verksamheter skall bedrivas på ett sådant sätt att de präglas av ändamålsenlighet (möta kommuninvånarnas behov och förväntningar), kostnadseffektivitet (produktivitet), flexibilitet (förmåga till anpassning efter nya förutsättningar) och kvalitet (systematiskt kvalitetsarbete). Detta förutsätter inte minst att planeringen av samhällsservice och välfärdstjänster noga följer den demografiska utvecklingen. Här blir koncernperspektivet en framgångsfaktor.

### Nämndens arbete inom inriktningsmålet

För att säkerställa att Bygg- och miljönämndens produktivitet och effektivitet är god mäts ärendebalans och handläggningstider:

- Ärendebalansen mäts med ett intervall om 12 månader bakåt. Ärendebalansen mäts i procent och talar om hur många ärenden som får beslut kontra inkommer till nämnden.

- Ur ett invånar- och företagsperspektiv är det mycket viktigt att handläggningstiderna är så korta som möjligt. Handläggningstiden visar ledtiden från inkommen ansökan till beslut, där även helger och helgdagar räknas med.

Det befintliga kvalitets- och verksamhetsutvecklingsarbetet kommer fortsätta med stort fokus på att identifiera och implementera effektivare arbetssätt. Detta omfattar bland annat processkartläggningar och avvikelse- och förbättringsförslagshantering

### Indikatorer för uppföljning av måluppfyllelse

Indikator (KF)	Utfall 2022	Utfall 2023	Prognos 2024	Mål 2024	Mål 2025	Mål 2026	Mål 2027
Effektivitet PBL, handläggningstid, median kalenderdagar.	21	12	18	22	23	23	23

Indikator (Nämnd)	Utfall 2022	Utfall 2023	Prognos 2024	Mål 2024	Mål 2025	Mål 2026	Mål 2027
Handläggningstid PBL endast en- och tvåbostadshus (median, kalenderdagar)	49	36	43	45	47	47	47
Effektivitet MB avseende handläggningstid tillståndsärenden enskilt avlopp, median kalenderdagar.		72	68	55	55	55	55
Effektivitet MB, handläggningstid för tillståndsärenden exklusive enskilt avlopp, median kalenderdagar.		18	20	20	20	20	20
Indikator (Nämnd)	Utfall 2022	Utfall 2023	Prognos 2024	Mål 2024	Mål 2025	Mål 2026	Mål 2027

Handläggningstid för nybyggnadskartor (median, kalenderdagar).	15	13	13	15	15	15	15
Ärendebalans PBL (inkommet/beslutat %).	104%	99%	99%	99%	97%	97%	97%
Ärendebalans MB (inkommet/beslutat %).	104%	114%	98%	98%	98%	98%	98%

## MÅLOMRÅDE 2: Norrtälje ska vara en landsbygdsvänlig och serviceinriktad kommun - som sätter invånaren först

### Ambitionsnivå 2035:

Norrtälje kommun ska vara Sveriges populäraste landsbygds- och skärgårdskommun som främjar demokratisk delaktighet och samhörighet.

### Vad betyder det i praktiken?

Hela Norrtälje kommun ska utvecklas och ges förutsättningar att växa. Stad, landsbygder och skärgård ska utvecklas tillsammans. Människor ska kunna bo och verka i hela vår kommun och vi ska ta vara på den fantastiska potential som erbjuds i vår del av Roslagen. En attraktiv och sammanhållen kommun är en plats där både invånare och företag trivs och växer. För att uppnå detta mål måste vi kontinuerligt stärka dialogen med invånare och företag och aktivt främja hela kommunen som en attraktiv plats att bo och etablera sig på. Formen och sättet som kommunal service ges på kan se olika ut, men vi strävar alltid efter att hämta kraft i det engagemang och de idéer för utveckling som finns lokalt.

För att vara en attraktiv landsbygds- och skärgårdskommun, både för invånare och besökare, är det av avgörande betydelse att integrera landsbygds- och skärgårdsperspektivet i kommunens beslutsprocess, både på kort och lång sikt.

Tillgången till kommunal service i tätort, på landsbygderna och i skärgård behöver därför stärkas. Det vill vi uppnå genom bland annat ökad tillgänglighet till kontaktcenter, samordning av service på flera orter och genom att utveckla mobila lösningar. CIVILSAMHÄLLET är också en viktig aktör och kraft att ta vara på. För att främja samhörighet och delaktighet behöver civilsamhället uppbackning av kommunen, exempelvis via stöd till insatser för lokal platsutveckling och att det engagemang som finns lokalt tas tillvara.

För att lyckas krävs från Norrtälje kommuns sida en samlad strategi, ett innovativt arbetssätt, hög tillgänglighet och förenklade processer, inte minst på samhällsbyggnadsområdet. Det handlar till exempel om att förenkla planarbetet så långt det är möjligt, och att säkra en långsiktig utveckling av de mindre orterna och landsbygderna. Utgångspunkten för allt arbete med tillväxt och utveckling är att utgå från våra speciella förutsättningar som en kommun med en stor andel av befolkningen boende på landsbygden. Det behöver inventeras var det finns mark i anslutning till de mindre orterna och landsbygderna som är lämplig för byggnation av småhus och flerbostadshus. Bostäder ska byggas för alla livets skeden i hela vår kommun. Kommunen behöver också verka för ett förbättrat landsbygds- och skärgårdsperspektiv för infrastruktur och alla former av kollektivtrafik i samarbete med Region Stockholm.

### Nämndens bidrag till måluppfyllelse inom målområdet.

För att säkerställa att invånare och företagare får snabb återkoppling och positivt bemötande mäts även svarstider och nöjd kundindex. Nöjd kundindex mäts genom att invånarna får möjlighet att digitalt ge feedback kring bemötande och handläggning.

Inom alla nämndens enheter finns e-tjänster framtagna och andelen ärenden som inkommit via e-tjänst följs upp månadsvis inom kontoret.

Tjänstegarantierna för bygglov och miljö- och hälsoskydd infördes 2020. Tjänstegarantin för geodata började mätas 2022.

### Inriktningsmål 2.1. Säkerställa att invånare och företag får snabb återkoppling och positivt bemötande i alla sina kontakter med kommunen

Återkoppling till invånare på frågor som ställs till Norrtälje kommun ska göras inom en arbetsdag. Om frågan inte kan besvaras genast ska en tydlig angivelse göras av när nästa återkoppling (om när ärendet kommer att påbörjas eller beslutas) kommer att ske.

#### Nämndens arbete inom inriktningsmålet

För att säkerställa att invånare och företagare får snabb återkoppling och positivt bemötande mäts även svarstider och nöjd kundindex. Nöjd kundindex mäts genom att invånarna får möjlighet att digitalt ge feedback kring bemötande och handläggning. 2023 ändras sättet att mäta nöjd kundindex till % därav inget tidigare utfall. Kontoret har kvällsöppet torsdagar för besök för både privatpersoner och företagare.

Från 2025 kommer indikatorn "Svarstid i dagar för ärenden som inkommer via kontaktcenter" mätas i medeltal i stället för median. Detta då kontaktcenter besvarar mer än 50% av nämndens inkommande ärenden, vilket idag inte ger en rättvis bild av svarstiden. Det som mäts är det sammanlagda värdet för kontaktcenter och enheterna som mäts från inkommit datum fram till första mejlet/ svaret till invånaren.

Arbete med kvalitetshöjning av fastighetsgränser inom detaljplanerade områden håller på att färdigställas och därefter kommer arbetet att fortsätta i övriga områden med bristfällig kvalitet på fastighetsredovisningen för att kunna erbjuda bra kartunderlag såväl inom tätort som på landsbygden.

#### Indikatorer för uppföljning av måluppfyllelse

Indikator (Nämnd)	Utfall 2022	Utfall 2023	Prognos 2024	Mål 2024	Mål 2025	Mål 2026	Mål 2027
Svarstid i dagar för ärenden som inkommer via kontaktcenter (Medel)					1,0	1,0	1,0
Nöjdkundindex för tillstånd PBL (%).		93%	88%	88%	88%	88%	88%
Nöjdkundindex för MB (%).		81%	83%	83%	83%	83%	83%
Nöjdkundindex (NKI) för tillsyn MB (medelbetyg i %).		94%	90%	85%	85%	85%	85%

Indikator (Nämnd)	Utfall 2022	Utfall 2023	Prognos 2024	Mål 2024	Mål 2025	Mål 2026	Mål 2027
Nöjtkundindex (NKI) för kartbeställningar (medelbetyg i %).		96%	90%	86%	86%	86%	86%
Nöjtkundindex för kontroll av livsmedel (%).		73%	75%	75%	75%	75%	75%

## Inriktningsmål 2.2. Ta vara på digitaliseringens möjligheter i kontakten med invånare och företag

Viktiga utgångspunkter i arbetet med kommunens fortsatta digitalisering är att med invånarna i fokus införa digitaliserade tjänster som förbättrar och underlättar kontakten med invånare och företag, samtidigt som ett personligt och behovsanpassat bemötande möjliggörs. Det fortsatta digitaliseringsarbetet ska balansera nya digitala möjligheter och kommunens nuvarande förutsättningar, identifiera effekthemtagningar och åtgärda hinder för att nå dessa samt involvera slutanvändare redan i designfasen av olika digitaliseringsinitiativ.

### Nämndens arbete inom inriktningsmålet

Inom alla nämndens enheter finns e-tjänster framtagna och andelen ärenden som inkommit via e-tjänst följs upp månadsvis inom kontoret.

### Indikatorer för uppföljning av måluppfyllelse

Indikator (KF)	Utfall 2022	Utfall 2023	Prognos 2024	Mål 2024	Mål 2025	Mål 2026	Mål 2027
Andel ansökningar, anmälningar och beställningar som inkommer via e-tjänst.	72,0%	76,0%	75,0%	75,0%	75,0%	76,0%	76,0%

Indikator (Nämnd)	Utfall 2022	Utfall 2023	Prognos 2024	Mål 2024	Mål 2025	Mål 2026	Mål 2027
PBL - Andel ansökningar och anmälningar som inkommer via e-tjänst (%).	78%	78%	76%	76%	78%	79%	80%
MB - Andel ansökningar och anmälningar som inkommer via e-tjänst (%).	50%	51%	65%	60%	60%	60%	60%



Indikator (Nämnd)	Utfall 2022	Utfall 2023	Prognos 2024	Mål 2024	Mål 2025	Mål 2026	Mål 2027
Geodata - Andel beställningar som inkommer via e-tjänst (%).	87%	100%	90%	89%	90%	90%	90%

### Inriktningsmål 2.3. Utveckla den kommunala servicen på landsbygd och skärgård

För att skapa förutsättning för stad, landsbygd och skärgård ska den kommunala servicen öka både i omfattning samt kvalitet med god tillgång till bland annat skolor, affärer, arbetsplats och kommunikationer.

#### Nämndens arbete inom inriktningsmålet

16 juni 2024 tog bygg- och miljönämnden beslut om att kontoret ska inarbeta nya tjänstegarantier i verksamhetsplanen. Tjänstegarantierna ska koppla på att öka kundnöjdheten för företagare.

Bygg- och miljönämnden har sedan tidigare beslutat om tjänstegarantier som handlar om krav på handläggningstider.

#### Indikatorer för uppföljning av måluppfyllelse

Indikator (Nämnd)	Utfall 2022	Utfall 2023	Prognos 2024	Mål 2024	Mål 2025	Mål 2026	Mål 2027
Tjänstegaranti PBL- Beslut ska fattas i ärenden om lov och förhandsbesked inom 10 veckor från det att ansökan är komplett.	99%	98%	98%	98%	98%	98%	98%
Tjänstegaranti PBL – Beslut ska fattas i anmälningsärenden inom 4 veckor från det att anmälan är komplett.	100%	99%	99%	99%	99%	99%	99%
Tjänstegaranti PBL- För företagare. Andel tillståndsärenden som granskats inom 5 arbetsdagar från att ärendet fått en huvudhandläggare.					99%	99%	99%
Tjänstegaranti MB - Fatta ett beslut inom 6 veckor från det att anmälan om miljöfarlig verksamhet är komplett.	100%	100%	100%	99%	99%	99%	99%

Indikator (Nämnd)	Utfall 2022	Utfall 2023	Prognos 2024	Mål 2024	Mål 2025	Mål 2026	Mål 2027
Tjänstegaranti MB -Fatta ett beslut inom 10 veckor från det att ansökan om enskilt avlopp är komplett.	97%	98%	97%	99%	99%	99%	99%
Tjänstegaranti – Geodata Leverans av nybyggnadskarta sker senast inom 7 veckor från beställning	99%	100%	100%	99%	99%	99%	99%

## MÅLOMRÅDE 3: Norrtälje ska vara en trygg och säker kommun - både i vardag och kris

### Ambitionsnivå 2035:

Norrtälje kommun ska vara Sveriges tryggaste kommun.

### Vad betyder det i praktiken?

Norrtälje ska vara en trygg kommun, både i vardag och i kris. Människors trygghet och säkerhet är ett grundläggande samhällsuppdrag och vår tids viktigaste frihetsfråga. Denna betoning av trygghetens betydelse för samhällsutvecklingen ska vägleda kommunen såväl i arbetet för ökad trygghet och säkerhet som i utvecklingen av Norrtälje kommuns krisberedskap.

I Norrtälje kommun gäller nolltolerans mot alla former av brottslighet, inte minst mot välfärdsbrottslighet och organiserad brottslighet. För att Norrtälje kommun ska bli Sveriges tryggaste kommun behöver det framgångsrika arbetet med Trygg i Norrtälje kommun ges rätt förutsättningar till fortsatt goda resultat och kommunen behöver skärpa och samordna arbetet för att förhindra och bekämpa denna brottslighet i samverkan med näringslivet, civilsamhället, Polisen och andra myndigheter. Det är samverkan mellan invånare och samhällets aktörer samt arbetssätt som bygger tillit, som är avgörande för att bygga ett tryggt och sammanhållet samhälle.

### Nämndens bidrag till måluppfyllelse inom målområdet

Samhällsbyggnadskontoret kommer fokusera på brottsförebyggande arbete inom sina olika verksamhetsområden. Det handlar bland annat om utökad intern samverkan men även om att genomföra omvärldsbevakning och lära av de kommuner och andra aktörer som kommit längre inom detta område.

Kontoret arbetar även med systematisk riskhantering i kombination med kontinuitetshandling av kontorets verksamheter.

Bygg- och miljönämnden har ett samarbetsavtal med Södra Roslagens Miljö- och hälsoskyddskontor som har tillsyn på livsmedelsverksamheterna i kommunen.

### **Inriktningsmål 3.1. Stärka tryggheten i hela Norrtälje kommun**

För att stärka tryggheten på gator och torg i hela Norrtälje kommun läggs under 2025 särskilt fokus på att stärka samverkan med civilsamhället i syfte att stärka det trygghetsrelaterade och brottsförebyggande arbetet, samtidigt som satsningen på utökad kamerabevakning i offentliga miljöer och kommunala fastigheter fortsätter. Att kommunens ordningsvakter har kroppskameror ska säkerställas och arbetet med att förbättra belysningen vid platser som upplevs som otrygga utvecklas.

#### *Nämndens arbete inom inriktningsmålet*

Nämnden har inga indikatorer eller uppdrag kopplat till inriktningsmålet.

### **Inriktningsmål 3.2. Öka tryggheten i hemmet, med särskilt fokus på våld i nära relationer, hedersrelaterat våld och förtryck samt äldre invånare**

Insatser för att öka medvetenheten om, förebygga och bekämpa våld i nära relationer och hedersrelaterat våld och förtryck ska fortsätta att utvecklas. Samtidigt läggs särskilt fokus på att stärka seniorers och äldres trygghet i hemmet, genom ett särskilt fokus på att identifiera boendeformer för årsrika invånare som är för sjuka för att vara hemma och för friska för att vara på sjukhus, samt genom riktade förebyggande insatser avseende fallolyckor och bränder. Ett fokus under året är också att öka antalet utbildade handläggare inom just trygghet i hemmet. Allmänna insatser för ökad trygghet och säkerhet i hemmiljön inriktas mot att stärka invånarnas egen förmåga till skydd mot olyckor och en god hemberedskap.

#### *Nämndens arbete inom inriktningsmålet*

Nämnden har inga indikatorer eller uppdrag kopplat till inriktningsmålet.

### **Inriktningsmål 3.3. Säkerställa en god kommunal servicenivå även vid störningar och kriser**

Norrtälje kommun ska fortsätta att utveckla kommunens motståndskraft och krishanteringsförmåga. Oavsett hur framtida samhällsstörningarna ter sig ska kommunen flexibelt, resursstarkt och uthålligt stå emot och hantera dem i syfte att säkerställa god kommunal service. Grunden till god beredskap att hantera samhällsstörningar skapas i vardagen genom systematisk riskhantering i kombination med kontinuitetshantering i kommunens verksamheter. Särskilt ska förmågan till skadeavhjälpan och trygghetsskapande insatser vid olyckor och kriser samt kriskommunikation säkras och stärkas.

Uppbyggnad av kontinuitetssäkerheten i verksamheterna utgör en väsentlig del av kommunens förstärkning av totalförsvaret för att skydda och värna individens trygghet och säkerhet, samhällets grundläggande värden, samhällets funktionalitet samt miljö och egendom i vardag, kris och krig.

#### *Nämndens arbete inom inriktningsmålet*

Samhällsbyggnadskontoret arbetar med systematisk riskhantering i kombination med kontinuitetshantering av kontorets verksamheter.

En indikator har tagits fram i syfte att säkerställa att alla typer av livsmedelsverksamheter, inklusive dricksvatten, kontrolleras enligt plan. Bygg- och miljönämnden har ett samverkansavtal med Södra Roslagens Miljö- och Hälso- och skyddskontor som ansvarar för och utför dessa kontroller.

### Indikatorer för uppföljning av måluppfyllelse

Indikator (Nämnd)	Utfall 2022	Utfall 2023	Prognos 2024	Mål 2024	Mål 2025	Mål 2026	Mål 2027
Tillsynsfrekvens (andel genomförd tillsyn på livsmedelsverk-samheter inklusive vatten utifrån planerad tillsyn).	97,0%	94,0%	100,0%	100,0%	100,0%	100,0%	100,0%

## MÅLOMRÅDE 4: Norrtälje ska vara en kunskapsinriktad skolkommun - där barn och unga rustas väl för framtiden och ges möjlighet att nå sin fulla potential

### Ambitionsnivå 2035:

Norrtälje kommun ska vara Sveriges bästa skolkommun.

### Vad betyder det i praktiken?

Barn och unga ska rustas för framtiden och ges möjlighet att nå sin fulla potential. Det är en uppgift där både föräldrar, skola och andra delar av samhället spelar en roll och har ett ansvar. Skolan har en stor strategisk betydelse både för individen och samhällsutvecklingen. Det är genom dedikerat arbete för kunskap, trygghet, ordning och trivsel i skolan som kunskapsresultaten ska höjas och därigenom rusta barn och unga för framtiden. Att utveckla samhällets insatser för att stärka barns och ungas psykiska hälsa är en annan prioriterad uppgift som ryms inom detta löfte. Genom denna ambition byggs välbefinnande nu och för kommande generationer.

### Nämndens bidrag till måluppfyllelse inom målområdet

Nämnden bidrar till målområdet genom hälsoskydds- och livsmedelstillsynen. Genom hälsoskyddstillsynen säkerställs att inomhusmiljön i skolorna är god, exempelvis när det gäller ventilation, städning och rökfria skolgårdar. En god inomhusmiljö bidrar till en bra och trygg skolmiljö. Livsmedelskontrollen säkerställer en god hantering kring de livsmedel som serveras i skolorna.

Bygglövsenheten deltar i flera uppdrag gällande förskolor och skolor.

### Inriktningsmål 4.1. Skapa förutsättningar för höjda kunskapsresultat

För att höja kunskapsresultaten i skolan är två saker avgörande: studiero och en positiv arbetsmiljö samt duktiga, engagerade lärare. Därför fortsätter arbetet för stärkta kunskapsresultat på åtgärder för elevernas arbetsmiljö, fler behöriga lärare och en fortsättning på satsningar i syfte att möjliggöra för lärare att fokusera på sitt pedagogiska uppdrag och öka den tid de lägger på undervisning. Det systematiska kvalitetsarbetet är också centralt för att nå framsteg i denna del.

### Nämndens arbete inom inriktningsmålet

Nämnden har inga indikatorer eller uppdrag kopplat till inriktningsmålet.



### **Nämndens bidrag till måluppfyllelse inom målområdet**

Nämnden bidrar till målområdet genom exempelvis genom geodataenheten, som karterar i möjligaste mån från flygfotografier för att minska resor med bil i samband med nybyggnadskartor.

Genom arbetet med tillsyn av bland annat enskilda avlopp, miljöfarliga verksamheter och förorenad mark bidrar nämnden till att vi får en bättre miljö i Norrtälje.

### **Inriktningsmål 5.1. Minska klimatpåverkan**

#### **Ambitionsnivå 2035:**

Norrtälje kommun ska vara en kommun som ligger i nationell framkant på miljö- och klimatområdet, sett till egen och upphandlad verksamhet såväl som till samverkan med näringsliv och civilsamhälle.

#### **Vad betyder det i praktiken?**

Kommunens samlade klimatavtryck ska minska i den omfattning som krävs enligt Parisavtalet och de nationella målen om nettonollutsläpp till år 2045. Den egna organisationen ska vara fossilbränslefri senast år 2030 och arbetet med att minska miljöbelastning och klimatpåverkan ska vara en naturlig del av förvaltningarnas löpande arbete.

Kommunen bidrar på olika sätt till mer cirkulära kretslopp av material och energi, genom att underlätta för exempelvis källsortering, återvinning och återbruk. Kommunen ska också arbeta för mer hållbara byggnader genom exempelvis intensifierat arbete med energieffektivisering, byggnation i trä samt solceller på byggnader.

Samhällsplaneringen ska stärka viktigt mervärden såsom grönytor för ökad biologisk mångfald, och förhöjd trivsel, samt genomsyras av bättre klimatanpassning och andra åtgärder för en motståndskraftig kommun med god krisberedskap.

För att nå framsteg krävs också samsyn, samarbete och utvecklade arbetssätt med näringsliv, civilsamhälle och våra invånare, och här behöver kommunen vara en samlande kraft.

De styrdokument och handlingsplaner som krävs för ett effektivt miljö- och klimatarbete följs upp systematiskt och uppdateras i den takt som behövs för fortsatt framdrift.

#### *Nämndens arbete inom inriktningsmålet*

Nämnden har inga indikatorer eller uppdrag kopplat till inriktningsmålet.

### **Inriktningsmål 5.2. Effektivare användning av energi, material och näringsämnen och högre grad av återbruk och återvinning.**

Norrtälje kommuns arbete ska möjliggöra för energi, material och näringsämnen att ingå i kretslopp. Norrtälje kommun ska bland annat arbeta för minskad energianvändning och ökad energiåtervinning. Insatser görs för att åstadkomma ökad energieffektivisering i kommunala fastighetslokaler. Avfallsmängder som inte kan nyttiggöras ska minskas genom smarta materialval, återbruk och återvinning.

#### *Nämndens arbete inom inriktningsmålet*

Nämnden har inga indikatorer eller uppdrag kopplat till inriktningsmålet.

### **Inriktningsmål 5.3. Ökad klimatanpassning och god beredskap för viktiga samhällsfunktioner**

Norrtälje kommun ska vara en robust kommun med god beredskap för klimatförändringarnas olika konsekvenser. Genom god planeringen bygger vi samhället motståndskraftigt mot exempelvis skyfall och värmeböljor.

#### *Nämndens arbete inom inriktningsmålet*

Nämnden har inga indikatorer eller uppdrag kopplat till inriktningsmålet.

## **MÅLOMRÅDE 6: Norrtälje ska vara en företagsvänlig kommun där människor och entreprenörskap utvecklas**

### **Ambitionsnivå 2035:**

Norrtälje kommun ska vara Sveriges mest företagsvänliga kommun.

### **Vad betyder det i praktiken?**

Norrtälje kommuns utveckling är till stora delar beroende av det lokala näringslivet. När företagen mår bra gynnas kommunen i form av arbetstillfällen, innovationer, service och skatteintäkter. Företagsamhet och entreprenörskap ska därför uppmuntras och det är viktigt att näringslivets perspektiv beaktas i kommunala beslut.

För att stärka näringslivet i vår kommun behöver vi arbeta aktivt med att förbättra företagsklimatet, liksom kontakten och samarbetet med de företagare som verkar i vår kommun. Vidare behöver kommunen kontinuerligt sträva efter att förbättra sin myndighetsutövning och bemötande gentemot företagen, samt säkerställa att det är enkelt för lokala företag att lämna anbud på kommunens upphandlingar. För att främja den lokala utvecklingen av näringslivet behöver kommunen också tillgodose behovet av planlagd mark för nya företagsetableringar och verka för en god infrastruktur i hela kommunen. Kommunen behöver också arbeta aktivt för att möta det lokala näringslivets behov av arbetskraft med relevant kompetens.

Norrtälje kommun ska vara en attraktiv kommun för alla former av företagande och en uppskattad samverkanspart i vår gemensamma strävan mot hållbar utveckling och ska därför bland annat ta till vara på de olika möjligheter som sociala företag och idéburet offentligt partnerskap (IOP) ger.

### **Nämndens bidrag till måluppfyllelse inom målområdet**

Bygg- och miljönämnden fick ett nämndinitiativ i verksamhetsplanen 2024 att analysera och utvärdera undersökningar kopplat till företagande i Norrtälje kommun. I rapporteringsunderlaget presenterades tretton förbättringsåtgärder i en handlingsplan. Under 2025 kommer kontoret fortsätta genomförandet av dessa förbättringsåtgärder.

Under inriktningsmål 2.1 "säkerställa att invånare och företag får snabb återkoppling och positivt bemötande i alla sina kontakter med kommunen" finns indikatorer kopplade till nöjd kundindex (NKI). Under slutet av 2024 kommer dessa mätningar utvecklas så att kontoret kan särskilja och följa upp svaren från privatpersoner och företag.

### **Inriktningsmål 6.1. Främja växande företag och få till stånd fler företagsetableringar som skapar arbetstillfällen**

För att främja befintliga företagstillväxt och nya företagsetableringar i Norrtälje kommun utvecklas arbetet med regelförenklingar och en förbättrad regeltillämpning i kommunens relation till företag. Samtidigt fortsätter ansträngningarna att stärka Norrtälje kommuns arbete med matchning av företag med potentiell arbetskraft, liksom med att främja entreprenörskap och främjande av nya företagsetableringar.

#### *Nämndens arbete inom inriktningsmålet*

Nämnden har inga indikatorer eller uppdrag kopplat till inriktningsmålet

### **Inriktningsmål 6.2. Aktivt verka för att förbättra transportinfrastrukturen och påskynda bredbandsutbyggnaden i kommunen**

Bredbandsutbyggnad eller andra likvärdigt tekniska lösningar är centralt för ett livskraftigt näringsliv på landsbygden och i skärgården, liksom en hygienfaktor för befintlig företagstillväxt och i arbetet med att locka företagsetableringar till kommunen. Under 2025 fortsätter därför ytterligare en förstärkt satsning för att påskynda bredbandsutbyggnaden i kommunen, genom nära samverkan med Norrtälje Energi AB, som ges i uppdrag att accelerera investeringstakten bland annat med stöd av sänkt avkastningskrav i ägardirektiven. Med utgångspunkt i den fastslagna bredbandsstrategin ska byggnation möjliggöras i områden där marknaden själv ej lyckats, bland annat genom ett särskilt investeringsstöd till lokala byanät med kapacitet att kostnadseffektivt bygga robusta nät på platser där det saknas kommersiella marknadsförutsättningar för utbyggnad. För att möjliggöra fortsatt bredbandsutbyggnad i enlighet med bredbandsmålen så effektivt som möjligt, behöver Norrtälje kommun tillsammans med Norrtälje Energi AB skapa förutsättningar för att ansluta även de hushåll som ej bedöms kunna byggas ut av externa operatörer på grund av bristande lönsamhet. Det kräver en nära dialog med kommunen som ägare om hur fler anslutningar bäst kan komma tillstånd.

#### *Nämndens arbete inom inriktningsmålet*

Nämnden har inga indikatorer eller uppdrag kopplat till inriktningsmålet

### **Inriktningsmål 6.3. Utveckla Norrtälje som besökskommun och aktivt skapa förutsättningar för ytterligare utveckling av landsbygds- och skärgårdsturismen**

Det av fullmäktige beslutade landsbygds- och skärgårdsutvecklingsprogrammet med tillhörande handlingsplan ska genomföras och kommuniceras. Till de prioriterade åtgärderna under 2025 hör att med utgångspunkt i den kommande destinationsstrategin ta fram en handlingsplan som stärker kommunens arbete med att utveckla landsbygds- och skärgårdsturismen. Möjliggörandet av småskaliga avloppsanläggningar, där man också tar hänsyn till skärgårdens specifika förutsättningar, kvarstår som en prioriterad inriktning. Utbyggnaden av gång- och cykelvägar är ett uppdrag som knyter an till detta inriktningsmål, liksom till målområde 5.

#### *Nämndens arbete inom inriktningsmålet*

Nämnden har inga indikatorer eller uppdrag kopplat till inriktningsmålet

## **MÅLOMRÅDE 7: Norrtälje ska vara en inkluderande kommun - som främjar människors egenmakt, livskvalitet och egenförsörjning**

### **Ambitionsnivå 2035:**



Norrtälje kommun ska vara en kommun där invånarna upplever hög grad av jämlikhet, egenmakt och gemenskap. Våra invånare åtnjuter god livskvalitet med berikande fritid och har tillgång till en trygg socialtjänst och en välfungerande äldreomsorg i hela kommunen.

### **Vad betyder det i praktiken?**

Norrtälje är en kommun där alla behövs och alla ska kunna bidra. Kommunens invånare ska, oavsett bakgrund, funktionsnedsättning, sexuell läggning eller könsidentitet, kunna vara fullt delaktiga i alla delar av det politiska, sociala, ekonomiska och kulturella livet. Ingen ska utsättas för diskriminering. Alla, oavsett könstillhörighet eller ursprung, ska ha möjlighet att själva bestämma och forma sina liv. Det kräver ett medvetet arbete för ökad jämställdhet, trygghet och demokrati. Våld i nära relation och hedersrelaterat våld och förtryck måste förebyggas och brytas.

Äldreomsorgen i Norrtälje kommun ska vara välfungerande och trygg och kommunens äldre ska få en god och jämlik vård och omsorg utifrån sina behov. Vår kommun har och står inför en demografisk utmaning, vilket ställer stora krav på äldreomsorgen. Det är därför av yttersta vikt att vi arbetar hälsofrämjande, förebyggande och tar till oss av välfärdsteknik som underlättar för både personal och äldre samt ökar tryggheten. Det är en självklarhet att äldreomsorgen i Norrtälje ska vara fri från oseriösa aktörer och hålla hög kvalitet.

I Norrtälje kommun får invånarna det stöd de behöver, i rätt i tid och av rätt instans. Dessa insatser är beroende av personal som mår bra, vilket innebär att goda arbetsvillkor och sund arbetsmiljö inom äldreomsorgen och socialtjänst är en förutsättning.

Invånare i Norrtälje kommun ska uppleva att de har makt över sina liv. En viktig del av det arbetet är att vi vill styra om resurser från bidrag till jobb. Det ska främjas genom exempelvis arbetsträning, studier eller arbetspraktik för grupper som i dag står utanför arbetsmarknaden. Vi vill också underlätta för dem som står långt ifrån bostadsmarknaden och ser därför över nya vägar att möta deras behov av bostäder. Egenförsörjning är även den viktigaste pusselbiten bland flera för att lyckas med integrationen, där rättigheter och eget ansvar behöver gå hand i hand. En lyckad integration bygger på ömsesidig ansträngning.

Genom att stödja och främja kultur-, idrotts- och friluftslivet ska Norrtälje kommun bidra till att skapa förutsättningar för livskvalitet, och ett sammanhang där alla kan trivas, må bra, känna frihet och erbjudas en meningsfull fritid i hela kommunen. Här spelar det fortsatta stödet till kommunens många föreningar en viktig roll, då föreningslivet i sig innebär möten och vänskap mellan människor. För att det ska vara möjligt krävs att vi värnar och stärker vårt rika kultur-, idrotts- och föreningsliv. Vi värnar också en stark folkbildning eftersom vi vet att det stärker vår demokrati.

För att alla ska kunna ha och känna egenmakt är det viktigt att samhället kan erbjuda meningsfull fritid och sysselsättning för alla grupper, att utifrån förmåga kunna vara en aktiv del i samhället, att kunna ha en meningsfull fritid och vardag. Det kan handla om att arbetspraktik, daglig verksamhet, studier anpassade utifrån den enskildes förutsättningar. Verksamheten inom LSS ska präglas av hög kvalitet.

### **Nämndens bidrag till måluppfyllelse inom målområdet.**

Nämnden bidrar till målområdet genom tillsyn av offentliga lokaler till exempel badhus, bibliotek och sportlokaler säkerställer att det är en god inomhusmiljö i dessa.

### **Inriktningsmål 7.1. Främja egenförsörjning och integration**

En central målsättning i integrationsarbetet är att genom bättre samordning mellan olika aktörer i samhällets ansvarskedja och i nära samverkan med näringslivet identifiera möjligheter till utökade praktikplatser, jobb och utvecklingsmöjligheter för nyanlända, i syfte att förkorta tiden till egenförsörjning, samtidigt som personer med utländsk bakgrund som står långt från arbetsmarknaden är en viktig målgrupp. Nära samarbete mellan socialtjänst, arbetsförmedling och vuxenutbildningen är en framgångsfaktor för både nyanlända och vuxna utan gymnasiekompetens. För att ge bästa möjliga förutsättningar till att kunna förverkliga sina drömmar och integreras i samhället, är det viktigt att bli välinformerad om både rättigheter och skyldigheter och vad som förväntas av en för att nå en smidig integrering.

#### *Nämndens arbete inom inriktningsmålet*

Nämnden har inga indikatorer eller uppdrag kopplat till inriktningsmålet

### **Inriktningsmål 7.2. Skapa förutsättningar för kultur- och fritidsaktiviteter som främjar ökad livskvalitet**

Genom att stödja och främja kultur-, idrotts- och friluftslivet ska kommunen bidra till att skapa förutsättningar för livskvalitet, personlig utveckling och en attraktiv livsmiljö i hela kommunen. Arbetet med att utveckla jämställda föreningsbidrag/kultur- och fritidsaktiviteter fortsätter under 2025. Stödet fortsätter till ideella föreningar som aktivt arbetar med värdegrundsfrågor och stödjer kultur- och fritidsverksamheter, med särskild prioritering av verksamheter som riktar sig till barn och unga, personer med funktionsnedsättning och pensionärer.

#### *Nämndens arbete inom inriktningsmålet*

Nämnden har inga indikatorer eller uppdrag kopplat till inriktningsmålet.

### **Inriktningsmål 7.3. Rätt insats ska ges i rätt tid och av rätt aktör**

Inom det breda kommunala uppdraget finns det många alternativa insatser som kan sättas in i olika situationer och som påverkar invånarens livskvalitet, egenmakt och möjlighet till egen försörjning. Det är avgörande att såväl insats, tidpunkt och aktören är rätt, för att effekten ska bli den förväntade. För att det ska bli bästa möjliga effekt är det viktigt att göra rätt bedömning för vad som är rätt i varje enskilt fall.

#### *Nämndens arbete inom inriktningsmålet*

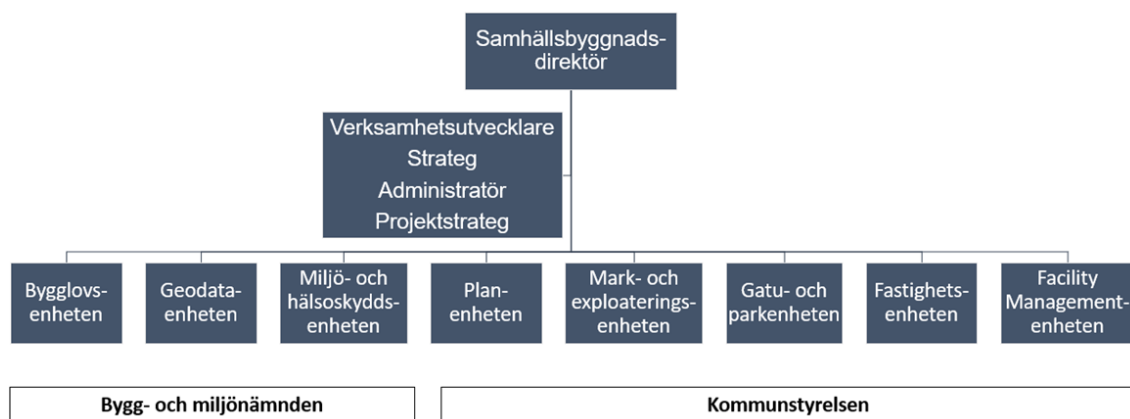
Nämnden har inga indikatorer eller uppdrag kopplat till inriktningsmålet.

# Organisation, ledningsstruktur och arbetsgivarfrågor

## Attraktiv arbetsgivare

Under 2025 kommer ett fokusområde vara att öka intensiteten i arbetet med kontorets systematiska verksamhetsutveckling. Det inkluderar exempelvis kvalitetssystemet (processkartläggning), avvikelser- och förbättringsförslag, informationssäkerhet och digitalisering. Alla medarbetare har möjlighet och ansvar att påverka kontorets arbetssätt och utveckling, bland annat genom att rapportera avvikelser- och/eller förbättringsförslag. De inskickade avvikelserna och förbättringsförslagen hanteras veckovis av respektive enhet och vid behov även av ledningsgruppen. Höga förväntningar ställs på alla medarbetare och chefer vad gäller engagemang kopplat till utvecklingsarbetet.

## Nämndens organisation



Verksamhetsutvecklare, strateg, projektstrateg, administratör och alla enhetschefer är underställda samhällsbyggnadsdirektören och ingår i kontorets ledningsgrupp.

Enhetscheferna har personal- och budgetansvar för sina respektive enheter.

Strateg och verksamhetsutvecklare ansvarar för strukturen och formerna kring kontorets systematiska verksamhetsutvecklingsarbete, vilket kopplar till processutveckling, digitalisering, informationssäkerhet och avvikelser- och förbättringsförslag. De driver även större utredningar och utvecklingsprojekt, till exempel kopplat till automatisering. Projektstrategen håller ihop arbetet med samhällsbyggnadsprojekten och ansvarar för förvaltning och utveckling av kontorets projektmodell.

## Sjukfrånvaro

### Nämndens sjukfrånvaro

		Jan	Feb	Mar	Apr	Maj	Jun	Jul	Aug	Sep	Okt	Nov	Dec
Kommunen 2024	Sjukfrv %, vald månad	8	9,2	8,1	5,2	7,3	5,3	3,2	3,2	4,7	4,6		
Bygg- och miljönämnden 2024	Sjukfrv %, vald månad	1,5	3,3	2,8	1,6	1,3	2,4	0,6	0,0	0,7	0,1		

Kontorets enheter har en låg sjukfrånvaro i jämförelse med kommunen som helhet.

Samhällsbyggnadskontoret har ett pågående kontinuerligt förebyggande arbete, för att minska sjukfrånvaro och att främja balans mellan arbete och fritid. Alla chefer följer aktivt upp upprepade korttidsfrånvaro, likväl som långtidsfrånvaro. Detta för att säkerställa att arbetsgivaren sätter in rätt åtgärder och eventuell rehabilitering tillsammans med medarbetarna. För att främja arbetet med frisknärvaro erbjuds friskvårdsbidrag.

## Kompetensförsörjning

### Nämndens personalomsättning

Extern Personalomsättning jan-okt 2024	Extern Personalomsättning 2023	Intern Personalomsättning jan-okt 2024	Intern Personalomsättning 2023
7,77%	17,24%	1,94%	3,45%

Den externa personalomsättningen får anses vara låg, den är lägst i jämförelse med de övriga kontoren inom kommunen.

Enheterna har arbetat fram tydliga processer och arbetssätt och det i kombination med hög digital mognad skapar förutsättningar för en bra och attraktiv arbetsmiljö. Alla medarbetare har möjlighet och ansvar att påverka kontorets arbetssätt och utveckling, bland annat genom att rapportera avvikelser- och/eller förbättringsförslag. De inskickade avvikelserna och förbättringsförslagen hanteras veckovis av respektive enhet och av ledningsgruppen. Enheterna arbetar systematiskt med verksamhetsutvecklingsarbete. Detta ger medarbetarna möjlighet att bidra till förbättringar och gynnar också kompetensförsörjningen.

### Målsättning och insatser avseende kompetensförsörjning

Samhällsbyggnadskontoret arbetar systematiskt med verksamhetsutveckling i syfte att ha effektiva processer med stor del automation.

Utvecklingen gör att kontoret arbetar mot effektivare arbetssätt snarare än behov av utökad personalstyrka.

Miljö- och hälsoskyddsinspektörer med erfarenhet är svårrekryterade. För närvarande finns det få utbildningar och det är få sökande till utbildningarna, konkurrensen med stor Stockholm är märkbar och kommunens höga mängd enskilda avlopp gör att fler nyexaminerade påbörjar sin

karriär hos oss och sedan söker sig vidare till arbetsgivare med mer varierade uppdrag (plantskola).

Vi ser även att mätningingenjörer är svår rekryterad roll, även där finns få utbildningar att tillgå.

Kompetensförsörjningsplaner togs fram under 2023 och de kommer att uppdateras under 2025.

Kontoret kommer fortsätta utreda möjligheterna att finansiera olika typer av kompetenshöjande insatser genom att söka medel från Omställningsfonden.

## Program för verksamhet som utförs av privata utförare

Fullmäktige ska varje mandatperiod anta ett program med mål och riktlinjer för verksamheter som utförs av privata utförare. Programmet ska även ange hur fullmäktiges mål och riktlinjer ska följas upp och hur allmänhetens insyn ska tillgodoseas. Avsikten är att ett sådant program ska antas av kommunfullmäktige för implementering under 2025.

Programmen utformas ofta så att fullmäktige lämnar uppdrag till nämnderna att upprätta en plan för sin uppföljning. Nämnden och dess verksamheter ska därför ha beredskap för att under 2025 svara på ett sådant uppdrag och bereda samt anta en egen kontrollplan. I arbetet ingår även att fastställa en plan för återkopplingen till den politiska nivån i såväl ansvarig nämnd som till kommunfullmäktige.

## Kommande upphandlingar

Avtal/Projekt i behov av upphandling	Ansvarig avdelning	Önskat avtalsdatum
Mycarta	Geodata	Behovet är anmält för inköp via kommunens ramavtal för licensförsörjning
Topocad	Geodata	Behovet är anmält för inköp via kommunens ramavtal för licensförsörjning
ByggR med Reflex och Nova	Bygglov	Behovet är anmält för inköp via kommunens ramavtal för licensförsörjning
lipax	Bygglov	Behovet är anmält för inköp via kommunens ramavtal för licensförsörjning
Ecos	Miljö- och hälsoskydd	Behovet är anmält för inköp via kommunens ramavtal för licensförsörjning
FB webb	Geodata	Behovet är anmält för inköp via kommunens ramavtal för licensförsörjning
FME	Geodata	Behovet är anmält för inköp via kommunens ramavtal för licensförsörjning
Producentavtal Nationella Geodata plattformen	Geodata	2025 överenskommelse

## IT-utveckling

- Fortsatt arbete med att digitalisera blankettbeståndet på Miljö och hälsoskydds enheten i form av e-tjänster
- Utveckla FME-tjänster för miljö- och hälsoskydds enheten
- Implementera drönarteknik för Geodata enheten
- På sikt kommer Bygg-R utvecklas och ersättas med Nova
- Geodata enheten kommer leda projektet gällande digitalisering av äldre detaljplaner
- Fortsatt utveckling av Kris-GIS
- 2024 etablerades IT-portfölj på samhällsbyggnadskontoret och under 2025–2026 ska kontoret fokusera på att etablera en stark förvaltningsorganisation
- Fortsätta arbetet med åtgärder som framkommit i kontinuitetshandlingen kopplat till IT
- Arkivering av ärenden från Ecos 2
- Fortsätta arbetet med systematiskt IT- och informationssäkerhetshantering

Se bilaga 2 för en komplett lista över system som nämnden arbetar med.



# Ekonomi

## Driftbudget

Driftbudget, tkr	Utfall 2023	Budget 2024	Budget 2025	Plan 2026	Plan 2027
Intäkter	31 422	21 563	35 719	36 787	37 923
Kostnader	-49 237	-42 013	-57 714	-59 442	-61 278
varav kapitalkostnader	-572	-803	-713	-688	-688
<b>Netto</b>	<b>-17 815</b>	<b>-20 450</b>	<b>-21 995</b>	<b>-22 655</b>	<b>-23 355</b>
Förändring i tkr		-2 635	-1 545	-660	-700
Förändring i %		14,8%	7,6%	3,0%	3,1%

Utöver politiska satsningar har ramar för 2025 räknats upp med 3,3 procent för personalkostnader och 2,5 procent för intäkter, internhyror och övriga kostnader. För år 2026 har nettoramens räknats upp med 3,0 procent och för år 2027 har nettoramens räknats upp med 3,1 procent.

I tilldelad ram för 2025 finns en effektivisering om cirka 100 tkr, som motsvarar 0,5 procent av 2024 års nettoram. Effektiviseringen har hanterats inom enheternas ramar.

## Driftbudget per verksamhet

Driftbudget per enhet, netto tkr	Utfall 2023	Budget 2024	Budget 2025	Plan 2026	Plan 2027
Bygg- och miljönämnd	-1312	-1 407	-1 453	-1 496	-1 543
Samhällsbyggnadsdirektör	1 845	-8 212	-5 415	-5 510	-5 504
Bygglovsenhet	-3 100	940	-189	-242	-328
Geodataenhet	-4 619	-5 729	-5 517	-5 704	-5 976
Miljö- och hälsoskydds-enhet	-8 829	-6 042	-9 422	-9 704	-10 005
Livsmedel	-1 800	0	0	0	0
<b>Summa</b>	<b>-17 815</b>	<b>-20 450</b>	<b>-21 995</b>	<b>-22 655</b>	<b>-23 355</b>

### Samhällsbyggnadsdirektör:

Från och med budget 2024 upphörde den förvaltningsinterna fördelningen av centrala OH-kostnader till de övriga enheterna. Detta sker numera endast i räkenskapsammandraget som kommunen redovisar varje år till Statistiska centralbyrån. Budget för livsmedel, som tidigare låg som en egen enhet, har flyttats över till samhällsbyggnadsdirektören till 2024. Inför 2025 har 50 procent av personalkostnader fördelats till samhällsbyggnadskontoret inom kommunstyrelsen. Dessutom har ram för en handläggartjänst flyttats från samhällsbyggnadsdirektör till miljö- och hälsoskydds-enheten, där tjänsten hör hemma.

### Bygglovsenhet:

Inför budgeten 2024 drogs två vakanta tjänster in, däremot justerades inte intäktsbudgeten i motsvarande nivå. Till budget 2025 har därför en justering av enhetens ram genomförts så att enheten ska vara delvis skattefinansierad.

### Geodataenhet:

Under 2024 hade enheten en pensionsavgång som inte har återbesatts och till 2025 har tjänsten dragits in.

#### Miljö- och hälsoskyddsenhet:

Ram för en handläggartjänst har förts över från samhällsbyggnadsdirektör. Till 2025 har ramen även utökats för provtagning av dricksvatten.

#### Livsmedel:

Budget för livsmedel flyttades in under samhällsbyggnadsdirektör till 2024.

## Ekonomiska förändringar

Verksamhetsförändring	Budget 2025	Plan 2026	Plan 2027
Prisuppräknig	-835	-685	-760
Justering prisuppräknig	-950		
Ramflytt av ledningsfunktion	2 250		
Provtagning dricksvatten	-2 000		
Utstakning bygglovsärenden	-100		
Justering kapitalkostnader enligt MoB 2025-2027	90	25	60
<b>Summa förändring per år, tkr</b>	<b>-1 545</b>	<b>-660</b>	<b>-700</b>

#### Prisuppräknig

Prisuppräknig för år 2025 har gjorts med de procentsatser som satts under budgetprocessen (3,3 procent för löneökningar och 2,5 procent för internhyror och övriga kostnader). För år 2026 har nettoramen räknats upp med 3,0 procent och för år 2027 med 3,1 procent.

#### Justering prisuppräknig

Bygg- och miljönämndens uppräknig av taxor baseras på prisindex för kommunal verksamhet (PKV) per oktober. I mål och budget som togs i juni 2024 hade taxorna räknats upp med 2,5 procent men PKV för 2025 har noll procents uppräknig.

#### Ramflytt av ledningsfunktion

Ram avseende 50 procent av bygg- och miljönämndens ledningsfunktion flyttas till samhällsbyggnadskontorets enheter inom kommunstyrelsen. Detta för att ge en rättvisande bild av arbetsfördelningen inom samhällsbyggnadskontoret.

#### Provtagning dricksvatten

Medel avseende provtagning av brunnar och eventuella vattendrag inom en radie av två kilometer från platser med miljöfarligt avfall.

#### Utstakning bygglovsärenden

Kompensation för minskade intäkter då nämnden upphör med att godkänna egen utstakare i varje bygglovsärende.

#### Justering kapitalkostnader enligt MoB 2025-2027

Kapitalkostnader för investeringar räknas fram centralt på kommunstyrelsekontoret och baseras på de investeringar som framgår av beslutad mål och budget.

## Investeringar

Investeringar, tkr	2025	2026	2027
Instrument och utrustning	-450	-450	-450
<b>Summa investeringar</b>	<b>-450</b>	<b>-450</b>	<b>-450</b>

Investeringar avser instrument och mätutrustning till geodataenheten.

## Mått och å-priser

Mått och å-priser	Utfall 2023	Budget 2024	Budget 2025	Plan 2026	Plan 2027
Timavgift PBL och MB	1 400	1 460	1 460	1 505	1 940
Timavgift Livsmedel offentlig kontroll	1 250	1 250	1 300	1 340	1 380
Timavgift Livsmedel extra off kontroll	1 250	1 250	1 300	1 340	1 380

Timtaxan för PBL och MB har räknats upp inför 2024 i enlighet med PKV (Prisindex för kommunal verksamhet) per oktober 2024. Beloppen för samtliga taxor 2026 och 2027 är preliminära och baseras på prognos PKV publicerad i oktober 2024.

# Bilagor

## Bilaga 1 - Indikatorer

I denna bilaga redovisas samtliga indikatorer som nämnden arbetar med tillsammans med definition och källhänvisning.

Indikator (KF)	Ansvarig avdelning
<b>1.1. En ekonomi i balans.</b>	
Budgetföljsamhet (grad av budgetavvikelse i % per nämnd).	Förvaltningskontoret
<b>1.2. En effektiv verksamhet.</b>	
Effektivitet PBL, handläggningstid, median kalenderdagar.	Bygglovsenheten
<b>2.2. Ta vara på digitaliseringens möjligheter i kontakten med invånare och företag.</b>	
Andel ansökningar, anmälningar och beställningar som inkommer via e-tjänst.	Förvaltningskontoret

Indikator (Nämnd)	Ansvarig avdelning
<b>1.2. En effektiv verksamhet.</b>	
Handläggningstid PBL endast en- och tvåbostadshus (median, kalenderdagar)	Bygglovsenheten
Effektivitet MB avseende handläggningstid tillståndsärenden enskilt avlopp, median kalenderdagar.	Miljö- och hälsoskyddsensheten
Effektivitet MB, handläggningstid för tillståndsärenden exklusive enskilt avlopp, median kalenderdagar.	Miljö- och hälsoskyddsensheten
Handläggningstid för nybyggnadskartor (median, kalenderdagar).	Miljö- och hälsoskyddsensheten
Ärendebalans PBL (inkommet/beslutat %).	Bygglovsenheten
Ärendebalans MB (inkommet/ beslutat %).	Miljö- och hälsoskyddsensheten
<b>2.1. Säkerställa att invånare och företag får snabb återkoppling och positivt bemötande i alla sina kontakter med kommunen.</b>	
Svarstid i dagar för ärenden som inkommer via kontaktcenter (Medel)	Förvaltningskontoret
Nöjdkundindex för tillstånd PBL (%).	Bygglovsenheten
Nöjdkundindex för MB (%).	Miljö- och hälsoskyddsensheten
Nöjdkundindex (NKI) för tillsyn MB (medelbetyg i %).	Miljö- och hälsoskyddsensheten
Nöjdkundindex (NKI) för kartbeställningar (medelbetyg i %).	Geodataenheten
Nöjdkundindex för kontroll av livsmedel (%).	Förvaltningskontoret
<b>2.2. Ta vara på digitaliseringens möjligheter i kontakten med invånare och företag.</b>	
PBL - Andel ansökningar och anmälningar som inkommer via e-tjänst (%).	Bygglovsenheten
MB - Andel ansökningar och anmälningar som inkommer via e-tjänst (%).	Miljö- och hälsoskyddsensheten
Geodata - Andel beställningar som inkommer via e-tjänst (%).	Geodataenheten

### 2.3. Utveckla den kommunala servicen på landsbygd och i skärgård.

Tjänstegaranti PBL – Beslut ska fattas i ärenden om lov och förhandsbesked inom 10 veckor från det att ansökan är komplett.	Bygglovsenheten
Tjänstegaranti PBL – Beslut ska fattas i anmälningsärenden inom 4 veckor från det att anmälan är komplett.	Bygglovsenheten
Tjänstegaranti PBL- För företagare. Andel tillståndsärenden som granskats inom 5 arbetsdagar från att ärendet fått en huvudhandläggare.	Bygglovsenheten
<b>Egen beskrivning:</b> Ny tjänstegaranti för 2025.	
Tjänstegaranti MB - Fatta ett beslut inom 6 veckor från det att anmälan om miljöfarlig verksamhet är komplett.	Miljö- och hälsoskydds-enheten
Tjänstegaranti MB -Fatta ett beslut inom 10 veckor från det att ansökan om enskilt avlopp är komplett.	Miljö- och hälsoskydds-enheten
Tjänstegaranti – Geodata Leverans av nybyggnadskarta sker senast inom 7 veckor från beställning	Geodataenheten
<b>3.3. Säkerställa en god kommunal servicenivå även vid störningar och kriser.</b>	
Tillsynsfrekvens (andel genomförd tillsyn på livsmedelsverk-samheter inklusive vatten utifrån planerad tillsyn).	Förvaltningskontoret

## Bilaga 2 - Nämndens system

Akt Direkt

Arken Service

ByggR

Direktarkivering (ByggR - iipax AGS)

Direktarkivering (Ecos - iipax AGS)

DjVu

Ecos 2

ESPA

FB Webb

FME Flow (tidigare Server)

FME Form (tidigare FME Desktop)

GeoserverTomcat

iipax AGS

ISM

MapGuide Maestro

myCarta Desktop

myCarta DWG läsa/skriva

myCarta FR direkt

myCarta Geometri

myCarta GO

myCarta Loader

myCarta Server

myCarta Webmap

Nova (ByggR)

QGIS

Reflex

RPA - Automatisering av Arkivering och Gallring

Topocad