



Open Infra Core AB
marcus.lundstrom@openinfra.com

Samråd enligt miljöbalken för nyförläggning av markkabel, i Norrtälje kommun

Beslut

Länsstyrelsen har inget emot den anmälda åtgärden utifrån bestämmelserna i 12 kap. 6 § miljöbalken, under förutsättning att den utförs i enlighet med anmälan.

Beskrivning av ärendet

Ni lämnade den 22 november 2024 in en anmälan för samråd enligt 12 kap. 6 § miljöbalken till Länsstyrelsen. Anmälan gäller nyförläggning av markkabel från Hargashamn till Hallstavik, Norrtälje kommun. Åtgärdens lokalisering framgår av bilaga 2.

Av anmälan framgår att nyförläggning av markkabel sker genom schaktning av en total sträcka om ca 15500 meter, se bilaga 3. Schaktdjupet blir ca 0,6 meter och bredd ca 0,4 meter. Plöjning kommer att användas på en sträcka om 13 500 meter, med ett djup på 0,6–0,75 meter och bredd 0,3 meter. Styrd borrhning på ca 500 meter kommer att tillämpas. Nuvarande markanvändning är åker/vall, betesmark och blandskog. Befintliga vägar, stigar och ledningsgator följs på majoriteten av sträckan.

Enligt anmälan passeras samtliga stenmurar med styrd borrhning med ett säkerhetsavstånd på 1,5 meter. Vattendragen passeras med kabelbro och ingen grävning kommer att ske i vatten. Skyddsvärda träd kommer att passeras med ett säkerhetsavstånd på minst 2 meter utanför trädkronorna. Inga träd kommer att avverkas.

Enligt anmälan bedöms påverkan på naturvärden var liten då verksamhetsutövaren inte gräver särskilt djupt. Vid områden med naturvärden grävs smalare schakt och marken återställs till samma skick som innan. Anmälaren har angett följande försiktighetsåtgärder. Vid intrång i områden med naturvärden

kommer försiktig plöjning att beprövas. Ifall detta inte är tillämpligt kommer smalschakt att grävas med en bredd på max 30 cm. Där områden natur- eller kulturmiljövården inte går att rundas kommer tryckning att användas.

Åtgärden utförs intill ett stort antal fornlämningar. Anmälaren har skickat in en ansökan om tillstånd till ingrepp i anslutning till fornlämning (dnr. 65934-2024).

Åtgärden passerar genom flera objekt identifierade i Jordbruksverkets ängs- och betesmarksinventering (Fält ID: 5EA-UYG och FDA -GRY).

Åtgärden passerar genom objekt i Naturvårdsverkets våtmarksinventering (AB12J4A01).

Åtgärden sker inom flera av Trafikverket utpekade artrika vägkanter (AV 1708, AV 3771, AV 3773).

Åtgärden passerar förbi ett antal av Länsstyrelsen och Trafikverket utpekade trädalléer (t.ex. Länsstyrelsen: Boda 184,00, Trafikverket: A2675).

Åtgärden sker inom riksintresse rörligt friluftsliv (Kustområdena och skärgården i Stockholms län) och riksintresse högexploaterad kust (Kustområdena och skärgården i Stockholms län).

Motivering till beslutet

Länsstyrelsen konstaterar att åtgärden planeras utföras delvis inom Uppsala län. Detta beslut hanterar endast åtgärdssträckan inom Stockholms län. Kontakt bör tas med Länsstyrelsen i Uppsala för att bedöma åtgärdens påverkan på eventuella natur- och kulturvården inom Uppsala län.

Länsstyrelsen bedömer att den anmälda åtgärdens inverkan på naturmiljön, vad gäller naturvårds-, kulturmiljövårds- och friluftslivsaspekter, är acceptabel. Länsstyrelsen har därför inget emot den anmälda åtgärden.

Bestämmelser som beslutet grundas på

Enligt 12 kap. 6 § miljöbalken ska en anmälan för samråd göras för verksamheter och åtgärder som kan komma att väsentligt ändra naturmiljön och som inte omfattas av tillstånds- eller anmälningsplikt enligt andra bestämmelser i miljöbalken.

Verksamhet eller åtgärd som ska anmälas för samråd får påbörjas tidigast 6 veckor efter det att anmälan har gjorts, om inte Länsstyrelsen medger något annat.

Information

Länsstyrelsens prövning omfattar endast bestämmelserna i 12 kap. 6 § miljöbalken om verksamhetens inverkan på naturmiljön, vad gäller naturvårds-, kulturmiljövårds- och friluftslivsaspekter. En anmälan om samråd befriar inte verksamhetsutövaren från ansvaret att ta hänsyn till miljöbalkens övriga bestämmelser eller till vad som föreskrivs i annan lagstiftning.

Ni som utför en åtgärd måste alltid skaffa den kunskap som behövs. Ni måste även visa sådan hänsyn att skador och olägenheter inte uppkommer för människors hälsa eller miljön (2 kap. miljöbalken).

Detta samråd omfattar inte eventuella tillstånd som krävs från markägare eller annan sakägare. Eventuella bygglov söks hos kommunen.

Strandskydd berörs av åtgärden. Eventuell strandskyddsdispens söks hos Norrtälje kommun, som är beslutande myndighet för strandskyddet i det aktuella området.

Om en okänd fornlämning påträffas vid grävningsarbete ska arbetet omedelbart avbrytas och anmälan ske till Länsstyrelsen, enligt 2 kap. 10 § kulturmiljölagen (1988:950).

Om åtgärden riskerar att skada en naturmiljö som omfattas av generellt biotopskydd (allé/småvatten/våtmark/dike/källa/åkerholme/odlingsröse/stenmur) enligt 7 kap. 11 § miljöbalken och 5 § i förordningen om områdesskydd (1998:1252) är åtgärden förbjuden. Dispens kan sökas hos Länsstyrelsen.

Enligt 4 § artskyddsförordningen (2007:845) är det bl.a. förbjudet att avsiktligt störa vissa arter av fåglar, särskilt under deras häcknings- och uppfödningstid. Ni bör därutöver försäkra er om att ni har tillräckligt med kunskap om förekomst av skyddade arter för att säkerställa att den planerade åtgärden även i övrigt är förenlig med artskyddsförordningen.

Det är verksamhetsutövarens ansvar att försäkra sig om att massor som avses att flyttas inte innehåller invasiva arter som omfattas av förordning (2018:1939) om invasiva främmande arter. Enligt artikel 7.1

i förordning (EU) nr 1143/2014 är det vidare förbjudet att transportera massor som innehåller invasiva arter, med undantag om massorna transporteras till destruktion.

Åtgärden berör flera artrika vägkanter på norr om Hallstavik. Kontakt bör tas med Trafikverket för samråd kring lämplig utformning och hänsyn.

Om ni utför åtgärden på något annat sätt än enligt anmälan och det innebär en väsentlig ändring av naturmiljön, behöver ni göra en ny anmälan för samråd.

Information om hur vi hanterar personuppgifter hittar ni på www.lansstyrelsen.se/dataskydd.

Ni kan överklaga beslutet

Se bilaga med överklagandehänvisning.

Beslutande

Beslutet har fattats av miljöhandläggare David Falk.

Denna handling har godkänts digitalt och saknar därför namnunderskrift.

Bilagor

1. Överklagandehänvisning mark- och miljödomstolen
2. Översiktskarta
3. Karta schaktning

Kopia till

Norrtälje kommun: kontaktcenter@norrtalje.se

Länsstyrelsen i Uppsala: [uppsala@lansstyrelsen.se](mailto: uppsala@lansstyrelsen.se)



Bilaga 1 – Överklagandehänvisning mark- och miljödomstolen

Ni kan överklaga beslutet hos mark- och miljödomstolen

Om ni inte är nöjda med Länsstyrelsens beslut, kan ni skriftligen överklaga beslutet hos mark- och miljödomstolen.

Så här överklagar ni beslutet

Länsstyrelsen måste pröva att överklagandet har kommit in i rätt tid, innan det skickas vidare tillsammans med handlingarna i ärendet. Därför ska ni lämna eller skicka er skriftliga överklagan till Länsstyrelsen Stockholm antingen via e-post; stockholm@lansstyrelsen.se, eller med post; Länsstyrelsen Stockholm, Box 22067, 104 22 Stockholm.

Tiden för överklagande

Ert överklagande måste ha kommit in till Länsstyrelsen **inom tre veckor** från den dag ni fick del av beslutet. Om det kommer in senare kan överklagandet inte prövas. I ert överklagande kan ni be att få ytterligare tid till att utveckla era synpunkter och skälen till att ni överklagar. Sedan är det mark- och miljödomstolen som beslutar om tiden kan förlängas.

Ert överklagande ska innehålla

- Vilket beslut som ni överklagar, beslutets datum och diarienummer.
- Hur ni vill att beslutet ska ändras.
- Varför ni anser att Länsstyrelsens beslut är felaktigt.

Om ni har handlingar som ni anser stödjer er överklagan så bör ni bifoga kopior på dessa. Kontakta Länsstyrelsen i förväg om ni behöver bifoga filer som är större än 15 MB via e-post.

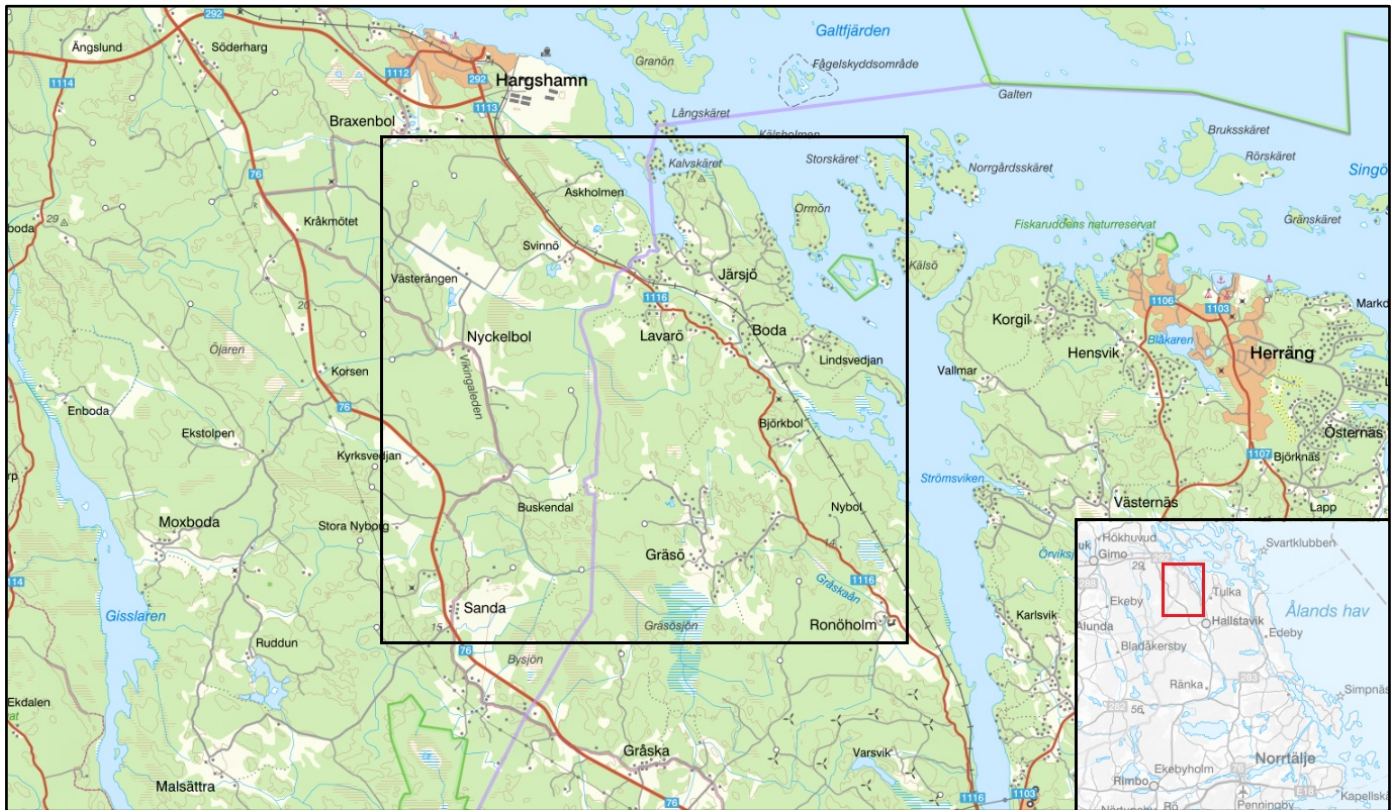
Ombud

Om ni anlitar ett ombud som sköter överklagandet åt er ska ombudet underteckna skrivelsen samt uppge sitt eget namn, adress och telefonnummer. Ombudet bör också bifoga en fullmakt.

Behöver ni veta mer?

Har ni ytterligare frågor kan ni kontakta Länsstyrelsen via e-post, stockholm@lansstyrelsen.se, eller via växeltelefonnummer 010-223 10 00. Ange diarienummer 62234-2024.

Bilaga 2 – Översiktskarta



Bilaga 3 – Karta schaktning

