



Vattenfall Eldistribution AB  
anna.degerbrantduvdal@vattenfall.com

## Samråd enligt miljöbalken för nyanläggning av markkabel och rasering av luftledning i Norrtälje kommun

### Beslut

Länsstyrelsen har inget emot de anmälda åtgärderna utifrån bestämmelserna i 12 kap. 6 § miljöbalken, under förutsättning att de utförs i enlighet med anmälan.

### Beskrivning av ärendet

Du lämnade den 8 december 2024 in en anmälan för samråd enligt 12 kap 6 § miljöbalken till Länsstyrelsen. Anmälan gäller nyanläggning av markkabel och rasering av luftledning från fastigheten Senneby 4:8 till Senneby 7:4, Norrtälje kommun.

Av anmälan framgår att rasering av luftledning ska ske samt nyanläggning av markkabel ska ske genom schaktning på en total sträcka om 1000 meter. Fyra transformatorstationer kommer uppföras. Riksintresse naturvård berörs av arbetet. Vattenfall kommer att anlägga markkabel på det sättet som påverkar naturmiljön så lite som möjligt. Vattenfall försöker i så stor utsträckning som möjligt återställa arbetsområdet till sitt ursprungliga skick. Största möjliga miljöhänsyn kommer att tas.

### Motivering till beslutet

Länsstyrelsen bedömer att de anmälda åtgärdernas inverkan på naturmiljön, vad gäller naturvårds-, kulturmiljövårds- och friluftslivsaspekter, är acceptabel. Länsstyrelsen har därför inget emot de anmälda åtgärderna.

## Bestämmelser som beslutet grundas på

Enligt 12 kap. 6 § miljöbalken ska en anmälan för samråd göras för verksamheter och åtgärder som kan komma att väsentligt ändra naturmiljön och som inte omfattas av tillstånds- eller anmälningsplikt enligt andra bestämmelser i miljöbalken.

## Information

Länsstyrelsens prövning omfattar endast bestämmelserna i 12 kap. 6 § miljöbalken om verksamhetens inverkan på naturmiljön, vad gäller naturvårds-, kulturmiljövårds- och friluftslivsaspekter. En anmälan om samråd befriar inte verksamhetsutövaren från ansvaret att ta hänsyn till miljöbalkens övriga bestämmelser eller till vad som föreskrivs i annan lagstiftning.

Ni som utför en åtgärd måste alltid skaffa den kunskap som behövs. Ni måste även visa sådan hänsyn att skador och olägenheter inte uppkommer för människors hälsa eller miljön (2 kap. miljöbalken).

Detta samråd omfattar inte eventuella tillstånd som krävs från markägare eller annan sakägare. Eventuella bygglov söks hos kommunen. Om område med strandskydd berörs kan åtgärden kräva dispens. Kontakt tas med berörd kommun.

Om en okänd fornlämning påträffas vid grävningsarbete ska arbetet omedelbart avbrytas och anmälan ske till Länsstyrelsen, enligt 2 kap. 10 § kulturmiljölagen (1988:950).

Om åtgärden riskerar att skada en naturmiljö som omfattas av generellt biotopskydd (allé/småvatten/våtmark/dike/källa/åkerholme/odlingsröse/stenmur) enligt 7 kap. 11 § miljöbalken och 5 § i förordningen om områdesskydd (1998:1252) är åtgärden förbjuden. Dispens kan sökas hos Länsstyrelsen.

Enligt 4 § artskyddsförordningen (2007:845) är det bl.a. förbjudet att avsiktligt störa vissa arter av fåglar, särskilt under deras häcknings- och uppfödningstid. Ni bör därutöver försäkra er om att ni har tillräckligt med kunskap om förekomst av skyddade arter för att säkerställa att den planerade åtgärden även i övrigt är förenlig med artskyddsförordningen.

Det är verksamhetsutövarens ansvar att försäkra sig om att massor som avses att flyttas inte innehåller invasiva arter som omfattas av förordning (2018:1939) om invasiva främmande arter. Enligt artikel 7.1 i förordning (EU) nr 1143/2014 är det vidare förbjudet att

transportera massor som innehåller invasiva arter, med undantag om massorna transporteras till destruktion.

Om förorening påträffas ska tillsynsmyndigheten genast underrättas enligt 10 kap. 11 § miljöbalken. Enligt 28 § förordningen (1998:899) om miljöfarlig verksamhet och hälsoskydd är det förbjudet att utan anmälan till tillsynsmyndigheten vidta en avhjälpanåtgärd med anledning av en föroreningsskada i ett mark- eller vattenområde, grundvatten, en byggnad eller en anläggning enligt 10 kap. miljöbalken, om åtgärden kan medföra ökad risk för spridning eller exponering av föroreningarna och denna risk inte bedöms som ringa.

Om ni utför åtgärden på något annat sätt än enligt anmälan och det innebär en väsentlig ändring av naturmiljön, behöver ni göra en ny anmälan för samråd.

Information om hur vi hanterar personuppgifter hittar ni på [www.lansstyrelsen.se/dataskydd](http://www.lansstyrelsen.se/dataskydd).

## Du kan överklaga beslutet

Se bilaga med överklagandehänvisning.

## Beslutande

Beslutet har fattats av miljöhandläggare Johanna Rosenquist.

*Denna handling har godkänts digitalt och saknar därför namnunderskrift.*

## Bilaga:

1. Överklagandehänvisning mark- och miljödomstolen
2. Karta

## Kopia till:

Norrtälje kommun

## Du kan överklaga beslutet hos mark- och miljödomstolen

Om du inte är nöjd med Länsstyrelsens beslut, kan du skriftligen överklaga beslutet hos mark- och miljödomstolen.

### Så här överklagar du beslutet

Länsstyrelsen måste pröva att överklagandet har kommit in i rätt tid, innan det skickas vidare tillsammans med handlingarna i ärendet. Därför ska du lämna eller skicka din skriftliga överklagan till Länsstyrelsen Stockholm antingen via e-post; [stockholm@lansstyrelsen.se](mailto:stockholm@lansstyrelsen.se), eller med post; Länsstyrelsen Stockholm, Box 22067, 104 22 Stockholm.

### Tiden för överklagande

Ditt överklagande måste ha kommit in till Länsstyrelsen **inom tre veckor** från den dag du fick del av beslutet. Om det kommer in senare kan överklagandet inte prövas. I ditt överklagande kan du be att få ytterligare tid till att utveckla dina synpunkter och skälen till att du överklagar. Sedan är det mark- och miljödomstolen som beslutar om tiden kan förlängas.

Parter som företräder det allmänna ska ha kommit in med sitt överklagande **inom tre veckor** från den dag då beslutet meddelades.

### Ditt överklagande ska innehålla

- Vilket beslut som du överklagar, beslutets datum och diarienummer.
- Hur du vill att beslutet ska ändras.
- Varför du anser att Länsstyrelsens beslut är felaktigt.

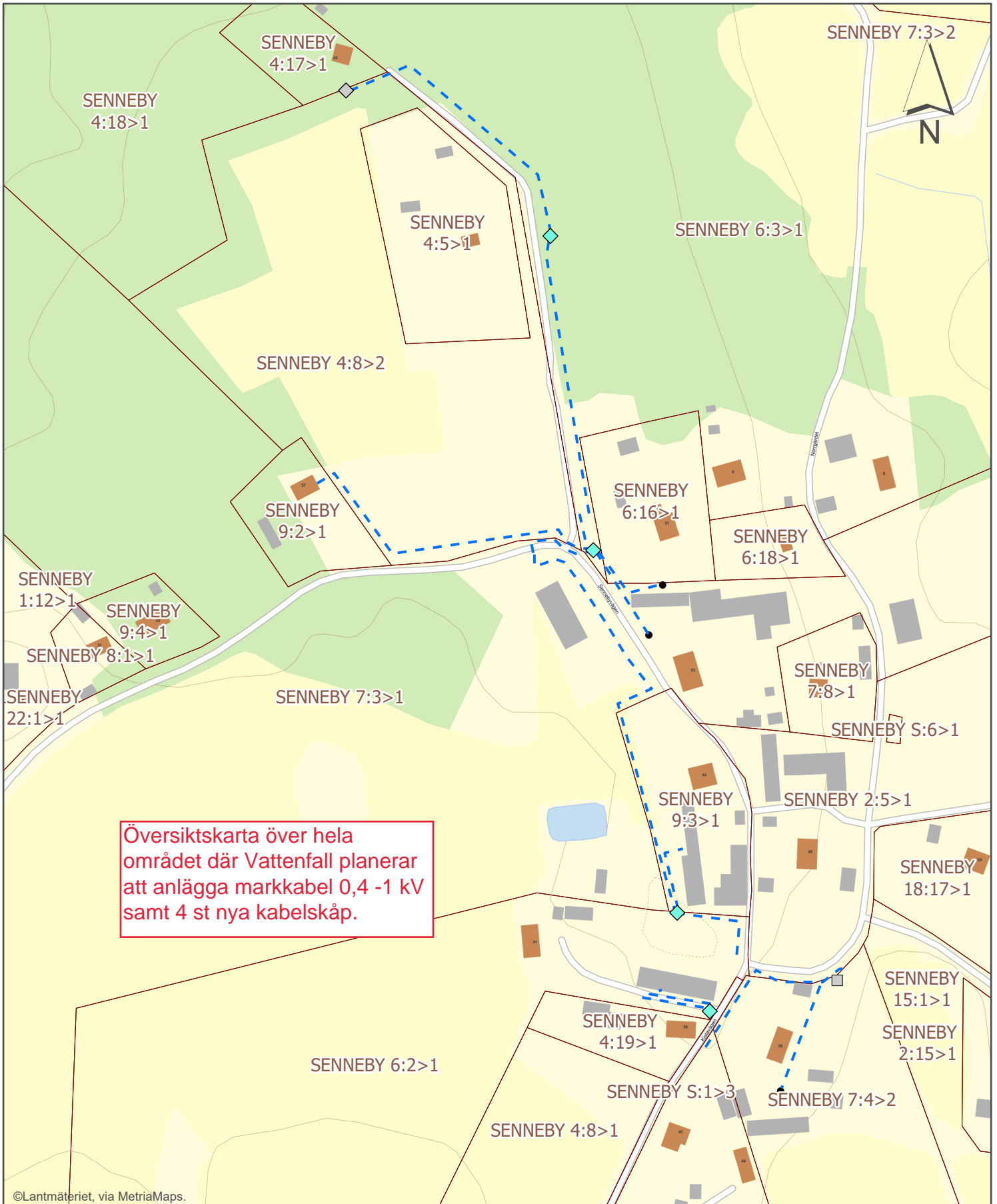
Om du har handlingar som du anser stödjer ditt överklagande bifogar du kopior på dessa. Kontakta Länsstyrelsen i förväg om du behöver bifoga filer som är större än 25 MB via e-post.

### Ombud


Om du anlitar ett ombud som sköter överklagandet åt dig ska ombudet underteckna skrivelsen samt uppge sitt eget namn, adress och telefonnummer. Ombudet bör också bifoga en fullmakt.

### Behöver du veta mer?

Har du ytterligare frågor kan du kontakta Länsstyrelsen via e-post, [stockholm@lansstyrelsen.se](mailto:stockholm@lansstyrelsen.se), eller via växeltelefonnummer 010-223 10 00. Ange diarienummer 65223-2024.



Översiktskarta över hela området där Vattenfall planerar att anlägga markkabel 0,4 - 1 kV samt 4 st nya kabelskåp.

Teckenförklaring		Projekt: Norrgärdet 9, SENNEBY 6:3 Projektid: 314160 Kommun: Norrtälje	
■	Befintlig nätstation	Konstruerad av CCL81	Koordinatsystem SWEREF 99 TM
◆	Kabelskåp	Avdelning GS-ES5	<b>VATTENFALL</b> 
◇	Befintligt kabelskåp	Datum	
- - -	Lsp kabel	Skala 1:2 500	Blad / Format <b>A4</b>
●	Befintlig stolpe	Page 1 of 6	
0 40 80 120 160 200 m			



©Lantmäteriet, via MetriaMaps.

Teckenförklaring

- Befintlig nätstation
- ◆ Kabelskåp
- ◇ Befintligt kabelskåp
- - - Lsp kabel
- Befintlig stolpe
- WWW Rasering

Projekt: Norrgärdet 9, SENNEBY 6:3  
 Projektid: 314160  
 Kommun: Norrtälje

Konstruerad av  
 CCL81

Koordinatsystem  
 SWEREF 99 TM

Avdelning  
 GS-ES5

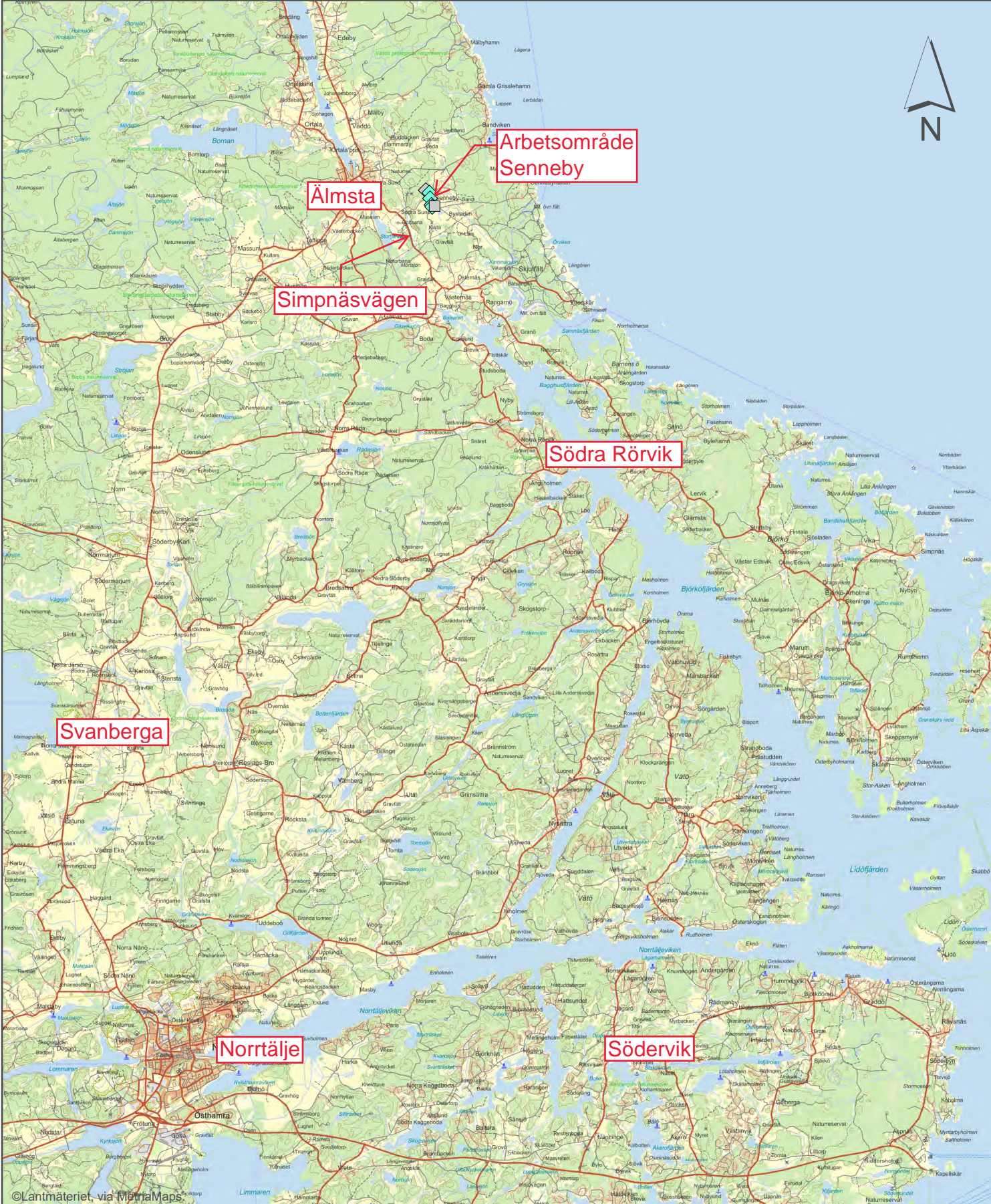
**VATTENFALL**



Datum  
 Skala  
 1:2 200

Blad / Format

A4



©Lantmäteriet, via MapDataMaps

**Teckenförklaring**

	Befintlig nätstation
	Kabelskåp
	Befintligt kabelskåp
	Lsp kabel
	Befintlig stolpe

0    2 500    5 000    7 500    10 000    12 500  
 m

Projekt: Norrgärdet 9,SENNEBY 6:3 Projektid: 314160 Kommun: Norrtälje	
Konstruerad av CCL81	Koordinatsystem SWEREF 99 TM
Avdelning GS-ES5	
Datum Page 1 of 6	Skala 1:140 000
Blad / Format <b>A4</b>	