

Verksamhetsplan 2024-2026

Bygg och miljönämnd

NORRTÄLJE
KOMMUN



Innehåll

Vision och värdegrund.....	2
Nämndens kärnuppdrag	4
Omvärldsanalys.....	5
Risakanalys	6
Nämndens inriktning.....	8
Mål, indikatorer och specifika uppdrag	9
MÅLOMRÅDE 1: Norrtälje ska ha en sund och hållbar ekonomi i balans.....	9
MÅLOMRÅDE 2: Norrtälje ska vara en landsbygdsvänlig och serviceinriktad kommun - som sätter invånaren först.....	12
MÅLOMRÅDE 3: Norrtälje ska vara en trygg och säker kommun - både i vardag och kris	15
MÅLOMRÅDE 4: Norrtälje ska vara en kunskapsinriktad skolkommun - där barn och unga rustas väl för framtiden och ges möjlighet att nå sin fulla potential	17
MÅLOMRÅDE 5: Norrtälje ska förvaltas och utvecklas på ett miljö- och klimatmässigt hållbart sätt.....	18
MÅLOMRÅDE 6: Norrtälje ska vara en företagsvänlig kommun där människor och entreprenörskap utvecklas	19
MÅLOMRÅDE 7: Norrtälje ska vara en inkluderande kommun - som främjar människors egenmakt, livskvalitet och egenförsörjning.....	20
Tjänstegarantier.....	21
Organisation, ledningsstruktur och arbetsgivarfrågor.....	22
Attraktiv arbetsgivare.....	22
Nämndens organisation	22
Sjukfrånvaro	23
Kompetensförsörjning	23
Program för verksamhet som utförs av privata utförare	25
Kommande upphandlingar	25
IT-utveckling	25
Ekonomi.....	26
Driftbudget.....	26
Driftbudget per verksamhet.....	26
Ekonomiska förändringar	27
Investeringar.....	27
Mått och à-priser	27
Bilagor	29
Bilaga 1 - Indikatorer	29
Bilaga 2 - Nämndens system	30

Vision och värdegrund

Vår vision: GLOBAL LIVSSTIL, LOKALT LIV

Norrtälje har en vision om framtiden. Det är en vision både för Norrtälje som kommun och för kommunkoncernens organisation. Den pekar ut färdriktningen för vårt agerande på kort och lång sikt i vår strävan att skapa attraktionskraft, tillväxt och en kommun som ger möjlighet för alla invånare att leva det liv var och en vill leva. Alla kan och får vara med och bidra till utvecklingen.

Frihet: Ditt sätt att leva

I Norrtälje kommun har du gott om svängrum att förverkliga dina drömmar, i såväl arbete som fritid. Här möter lugnet i naturen pulsen från Stockholm en spontanresa bort. Lev ut din frihet på stora ytor eller i liten vrå.

Förtroende: Trygghet på dina villkor

I Norrtälje kommun är alla välkomna. Tillsammans utgör vi en stadig grund att stå på, där du har chansen att forma ditt eget liv, oavsett vem du är. Här finns mycket plats och många möjligheter.

Framtid: Hållbar tillväxt i attraktiv miljö

Norrtälje är en kommun med gamla traditioner och nya idéer. Vi tar tillvara de historiska rötterna med blicken vänd framåt. Vi är driftiga och utvecklar vår framtid genom en levande vardag och hållbar utveckling av stad och landsbygd.

Vår värdegrund

Värdegrunden är en viktig och avgörande del i arbetet med en hållbar styrning av kommunen. Den beskriver hur vi ser på dem som är berörda av vår verksamhet, den ger också uttryck för vår människosyn, vårt förhållningssätt och hur vi ständigt har kvalitet och effektivitet i fokus. Höga krav ställs på kommunen när det gäller dialog med invånare, individanpassning, externa kontakter, hög kvalitet och god service på de tjänster kommunen levererar. Denna utveckling kommer med all säkerhet att öka i takt med att nya generationer växer upp. I detta sammanhang är det viktigt att Norrtälje kommun utvecklar hela sin organisations förmåga att möta de växande behoven och förväntningarna. Grunden för detta är den vision och de värden som kommunen ska vila på.

Invånaren först

Vi arbetar för invånaren. I Norrtälje kommun är vi lyhörda för möjligheter och lösningar som möter invånarens behov.

Det innebär att:

- vi alltid ska tänka vilket värde det ger för invånaren.
- vi har en tydlig, tillgänglig och transparent kommunikation.
- vi har ett professionellt, prestigelöst och gott bemötande.
- vi skapar tillit genom hög kvalitet i våra verksamheter.

Allas lika värde

Alla bemöts och behandlas lika och på ett respektfullt och professionellt sätt. Alla har olika förutsättningar men lika värde. I Norrtälje kommun respekterar vi alla individer oavsett kön, könsidentitet eller könsuttryck, ålder, etnicitet, religion, funktionsnedsättning och sexuell läggning.

Det innebär att:

- vi har ett inkluderande förhållningssätt där alla ges samma möjligheter.
- vi arbetar aktivt för att alla ska uppleva en rättvis behandling.
- vi ser olikheter som en tillgång och styrka
- vi tänker och agerar ur ett jämställdhetsperspektiv.

Höga förväntningar

Vi har höga förväntningar på såväl medarbetare som invånare. I Norrtälje kommun kan du förvänta dig en verksamhet med tydliga mål som möjliggör ett samhälle som är hållbart för framtiden.

Det innebär att:

- vi utgår från att alla kan och att alla vill.
- vi tar till vara på och skapar förutsättningar för kreativitet och uppmuntrar utveckling.
- vi ställer krav och erbjuder utmaningar.
- vi har en tillåtande attityd.

Nämndens kärnuppdrag

Verksamheten vid bygg- och miljönämnden styrs till största del av myndighetsutövning enligt plan- och bygglagen, miljöbalken, livsmedelslagen, smittskyddslagen, strålskyddslagen och lagen om lägenhetsregister med mera. Sedan den 1 januari 2018 utförs nämndens livsmedelskontroll av Södra Roslagens Miljö- och Hälsoskyddskontor (SRMH). Bygg- och miljönämnden ansvarar också för mät- och kartfrågor och grundläggande kartproduktion samt för GIS-samordningen inom hela kommunen.

På samhällsbyggnadskontoret arbetar totalt ca 90 medarbetare varav ca 60 jobbar med bygglov, geodata och miljö- och hälsoskydd. Bygg- och miljönämndens huvudsakliga ansvarsområden är tillståndsärenden, tillsynsärenden, kartproduktion, adressättning samt en del kommunövergripande projekt.

I ledningsgruppen ingår, förutom förvaltningsdirektör och avdelningschefer, stadsarkitekt, verksamhetsutvecklare, e-strateg, ledningsstöd, controller och arkivhandläggare.

Omvärldsanalys

Ärendeingången började plana ut i slutet av 2021 på samtliga avdelningar och har sedan fortsatt minska. De ärendetyper som minskat mest är förhandsbesked, nybyggnad av enbostadshus och flerbostadshus, samt ny- och tillbyggnad av fritidshus och komplementbyggnad. Det påverkar även ärendeingången hos miljö- och hälsoskyddsavdelningen och geodata avdelningen. Den ärendetyp som ökat är anmälan om installation av eldstad och även anmälan om bergvärme och jordvärme. Bedömningen är att ärendeingången kommer fortsätta att vara låg under 2024 på grund av konjunkurläget.

Lagen om allmänna vattentjänster innebär utmaningar för samhällsplaneringen i stort och i synnerhet vad gäller hanteringen av bygglov, förhandsbesked, detaljplaner, översiktlig planering och VA-planering. En nyhet i lagstiftningen är att varje kommun ska fatta beslut om en vattentjänstplan, vilket Norrtälje kommun enligt upprättad tidsplan kommer att göra under 2024. Arbetet med att uppdatera nuvarande VA-plan och ta fram en vattentjänstplan har prioriterats under 2023, men resurser behöver avsättas för VA-planeringsfrågor även för åren 2024-2026. Kommunen kommer behöva ha en fungerande organisation för VA-planering där samverkan mellan kommunkoncernen är en förutsättning för genomförandet i enlighet med det som framkommer i VA-planen och vattentjänstplanen.

Majoriteten av de kontorsövergripande resurserna går åt till det fortsatta arbetet med övriga delar av samhällsbyggnadskontoret, till exempel gällande processer, arkiv och IT-frågor. Bygg- och miljönämndens avdelningar har redan kommit långt i dessa frågor och kommer under 2024 främst fokusera på förvaltning kring detta. En genomlysning av nämndens avdelningar har påbörjats och kommer att fortsätta under 2024 i syfte för att ha ett långsiktigt hållbar och effektiv verksamhet.

Geodataavdelningen har under ett antal år arbetat strategiskt med att öka kvaliteten på fastighetsdata i kommunens primärkarta. Det skapar förutsättningar för en effektivare och mer rättssäker handläggning för hela kommunen. Under 2024 kommer samarbetet med Lantmäteriet att öka med en gemensam fastighetsdatabas vilket innebär en tydligare fastighetsredovisning.

Sveriges kommuner har fått i uppdrag av Havs- och vattenmyndigheten att ta fram material till ett nationellt digitalt register om enskilda avloppsanläggningar. Registret ska underlätta en nationell modell för riskbaserad tillsyn av små avloppsanläggningar. I praktiken innebär det att samtliga avloppsanläggningar i kommunen ska identifieras och sedan riskklassas utifrån kriterier som berör människors hälsa eller belastning på miljön. Framtagandet av materialet kring de cirka 30 000 enskilda avloppsanläggningarna i kommunen kommer att kräva en hel del personal- och ekonomiska resurser. Dock kommer riskklassningen i sin tur att klargöra tillsynsbehovet på små avloppsanläggningar i Norrtälje kommun samt behovet av framtida resurser vid framtagande av behovsutredning och tillsynsplan.

Kommunen hanterar ett antal ärenden avseende bortforsling av avfallsmassor, det är ovisst hur kommunen kommer att påverkas av dessa ärenden.

Risکاناليس

Risk 1: Minskade intäkter kopplat till konjunkturläget.

Åtgärd till risk 1: Löpande analys av ärende- och debiteringsstatus så att åtgärder kan vidtas omgående. För att ha en budget i balans vakanshåller kontoret vissa tjänster samt ser över möjligheter till personalrotation inom kontoret/Norrtälje kommun.

Risk 2: Våra indikatorer kan komma att påverkas negativt då kontoret kommer vakanshålla flera tjänster för att hålla kontorets budget i balans.

Åtgärd risk 2: Färre ärenden samt prioriteringar. Veckovis avstämning gällande arbetsbelastning på pulsmöten. Följa konjunkturen och ärendeingången tidigt för att sätta in åtgärder tidigt vid förändringar. Förankring och regelbunden rapportering till politiken. Det är en förutsättning att vi har en långt gående delegation för att uppnå målen. Personalrotation inom kontoret och inom kommunkoncernen.

Risk 3: Minskade intäkter om mängden klagomålsärenden ökar (dessa ärenden, förutom befogade klagomål kopplat till miljöbalken, är inte debiterbara).

Åtgärd till risk 3: Kontoret arbetar inte med uppsökande verksamhet utan agerar i första hand på inkommande klagomål.

Risk 4: Riksdagen gjorde den 18 mars 2021 ett tillkännagivande att regeringen bör prioritera att geodata blir tillgängliga för alla i så stor utsträckning som möjligt. Detta kan påverka hur kontoret kan ta ut avgifter för kartor i framtiden. Idag finns avgifter för försäljning av geodata och kartproduktion, men avgifterna kommer förmodligen försvinna i framtiden, när beslut om öppna geodata fattas. Uppskattningsvis kan intäktstappet bli 3-4 mnkr årligen.

Åtgärd till risk 4: Kommunens geodata måste fortfarande ajourhållas, vilket betyder att intäktsbortfallet kan behöva täckas med skattemedel om ingen annan finansieringslösning införs.

Risk 5: Antal ärenden gällande "begäran om allmän handling" har ökat de senaste åren. Dessa ärenden gäller oftare komplexa sammanställningar än tidigare och kräver mycket resurser och kunskap.

Åtgärd till risk 5: Fler förvaltningar står inför samma utmaning och det vore önskvärt om det startades ett kommunövergripande arbete kring detta. I vissa fall krävs juristhjälp för dessa ärenden. Bygg- och miljönämnden kan frigöra registratorsresurser till dessa ärenden genom att införa fler integrerade e-tjänster, till exempel för miljö- och hälsoskydd. Viktigt att de medarbetare som hanterar dessa ärenden får rätt utbildning.

Risk 6: Antal ärenden där invånare agerar i affekt har en tendens att öka, vilket påverkar den psykosociala arbetsmiljön.

Åtgärd till risk 6: Inkomna ärenden registreras i KIA - kommunens rapporteringssystem för arbetsmiljöhändelser. Registrerade ärenden hanteras enligt rutin.

Risk 7: Eftersom bygg- och miljönämnden har hög digital mognad och är beroende av IT-stöden skulle eventuella cyberattacker ha stor påverkan på verksamheten.

Åtgärd till risk 7: Ett kommunövergripande säkerhetsarbete har inletts.

Risk 8: Nämnds-processen är administrativt tungarbetad och sårbar samt att det inte finns någon backup till nämnssekreteraren.

Åtgärd 8: Se över processen tillsammans med verksamhetutvecklare för att se om vissa delar går att digitalisera. Administratör för ledning och stöd skall kunna hoppa in som ersättare.

Risk 9: Stor personalavgång på miljö- och hälsoskyddsavdelningen riskerar människors hälsa om inte tillsynen av hälsoskyddsverksamheter kan bedrivas och upprätthållas. Om inte tillsyn bedrivs på miljöfarlig verksamhet enligt tillsynsplanen finns risk att miljöskadliga utsläpp inte upptäcks, vilket kan få allvarliga konsekvenser för natur, växt- och djurliv. Om inte tillsyn bedrivs enligt den framtagna taxemodellen resulterar det i ett stort inkomstbortfall för bygg- och miljönämnden. Även garantitiderna blir svåra att hålla vilket innebär ett inkomstbortfall eftersom priserna då reduceras.

Åtgärd 9: Säkerhetsställa tillräckliga resurser genom arbetet med behovsutredningen och tillsynsplanen.

Nämndens inriktning

Ett viktigt fokus är att skapa en sammanhållen samhällsbyggnadsprocess där effektivitet, samverkan över nämndsgränserna och digitalisering är kärnfrågor.

En översyn av miljö- och hälsoskyddsavdelningens organisation och arbetssätt har påbörjats. Detta är kopplat till den nya taxekonstruktionen för tillsynsärenden enligt miljöbalken som började gälla 1 januari 2022 samt avdelningens storlek och bredd.

Lagen om allmänna vattentjänster innebär utmaningar för samhällsplaneringen i stort och i synnerhet vad gäller hanteringen av bygglov, förhandsbesked, detaljplaner, översiktlig planering och VA-planering. En nyhet i lagstiftningen är att varje kommun ska fatta beslut om en vattentjänstplan, vilket Norrtälje kommun enligt upprättad tidsplan kommer att göra under 2024. Arbetet med att uppdatera nuvarande VA-plan och ta fram en vattentjänstplan har prioriterats under 2023. Resurser behöver avsättas för VA-planeringsfrågor även för åren 2024-2026. Kommunen kommer behöva ha en fungerande organisation för VA-planering där samverkan mellan kommunkoncernen är en förutsättning för genomförandet i enlighet med det som framkommer i VA-planen och vattentjänstplanen.

Fortsatt stort fokus på kundservice och tillgänglighet i syfte för att möjliggöra invånarnas intressen. Ett exempel är torsdagsöppet där invånare är välkomna att besöka samhällsbyggnadskontoret på kvällstid.

Under hösten 2023 har torsdagsöppet hybrid funnits på plats på flera ställen i kommunen (Hallstavik, Rimbo och Norrtälje). Detta i syfte att finnas tillgänglig för invånare utanför Norrtälje stad. Detta projekt kommer att utvärderas och eventuellt utvecklas under 2024.

I syfte att leverera hög service till våra invånare och företagare kommer kontoret fortsätta med regelbundna entreprenörsträffar samt att vara delaktiga i företagsfrukostar för byggaktörer.

En viktig förutsättning för kommande automationslösningar är digitala detaljplaner och arbetet med att genomföra detta för nya detaljplaner pågår. Förhoppningen är att kunna tillsätta resurser under 2024 för att förbereda tolkning av äldre detaljplaner.

Ett uppdrag har getts till kommundirektör att göra en översyn av Tekniska kontorets organisation. Vad uppdraget mynnar ut i vet vi ej, men kontoret kan komma att påverkas då vi har fler beröringspunkter med tekniska kontorets avdelningar.

Mål, indikatorer och specifika uppdrag

MÅLOMRÅDE 1: Norrtälje ska ha en sund och hållbar ekonomi i balans

Ambitionsnivå 2030: Norrtälje kommun ska ha en stärkt ekonomi som skapar maximal nytta för invånarna.

Nämndens bidrag till måluppfyllelse inom målområdet

För att ha en ekonomi i balans kommer antal inkommande ärenden att bevakas löpande under året samt att ett antal vakanta tjänster inte kommer att återbesättas. Under 2024 kommer nämnden dessutom att hyra ut personal till andra förvaltningar. För att säkerställa att bygg- och miljönämndens produktivitet och effektivitet är god mäts ärendebalans och handläggningstider. Det befintliga kvalitets- och verksamhetsutvecklingsarbetet kommer fortsätta med stort fokus på att identifiera och implementera effektivare arbetssätt. Detta omfattar bland annat processkartläggningar och avvikelse- och förbättringsförslagshantering. En genomlysning av nämndens avdelningar har påbörjats och kommer att fortsätta under 2024 i syfte att ha en långsiktigt hållbar och effektiv verksamhet.

Inriktningsmål 1.1. En ekonomi i balans

För en fortsatt balanserad tillväxt och samhällsutveckling som bidrar till att Norrtälje kommun får fler invånare utan att kvaliteten i kärnverksamheterna riskerar att försämrans krävs en ökad andel självfinansiering av investeringar samt budgetdisciplin. Överskottet ska uppgå till minst 2 procent av skatteintäkter och generella bidrag över tid.

Nämndens arbete inom inriktningsmålet

Bygg- och miljönämnden räknar med att ha en budget i balans under 2024. Antal inkommande ärenden, som har minskat sedan 2022, kommer att bevakas löpande under året samt att inför 2024 har ett antal vakanta tjänster inte återbesatts. Dessutom hyr nämnden ut personal till andra förvaltningar under 2024.

Indikatorer för uppföljning av måluppfyllelse

Kommunfullmäktiges inriktningsmål mäts dels genom fastställda indikatorer, dels genom kvalitativa beskrivningar av vad respektive nämnd gjort för att bidra till inriktningsmålen. Vissa indikatorer fastställs av kommunfullmäktige som även utser vilken/vilka nämnder som är ansvariga för att både sätta målvärden och följa upp.

Indikatorerna mäter förändringar, trender, resultat och önskade effekter eller tillstånd i samhället, men ger inte en heltäckande bild av hur inriktningsmålen uppfyllts. Indikatorerna ska utvecklas för att ge ett så rättvisande underlag som möjligt för medvetna och underbyggda beslut som skapar incitament för utveckling och framsteg. Nämnden kan därför även anta egna indikatorer för att komplettera analysen av måluppfyllelsen.

Indikator (KF)	Utfall 2021	Utfall 2022	Prognos 2023	Mål 2023	Mål 2024	Mål 2025	Mål 2026
Budgetföljsamhet (grad av budgetavvikelse i % per nämnd)	38,0%	28,4%	-5,6%	0,0%	0,0%	0,0%	0,0%

Inriktningsmål 1.2. En effektiv verksamhet

Norrtälje kommuns verksamheter skall bedrivas på ett sådant sätt att de präglas av ändamålsenlighet (möta kommuninvånarnas behov och förväntningar), kostnadseffektivitet (produktivitet), flexibilitet (förmåga till anpassning efter nya förutsättningar) och kvalitet (systematiskt kvalitetsarbete). Detta förutsätter inte minst att planeringen av samhällsservice och välfärdstjänster noga följer den demografiska utvecklingen. Här blir koncernperspektivet en framgångsfaktor.

Nämndens arbete inom inriktningsmålet

För att säkerställa att Bygg- och miljönämndens produktivitet och effektivitet är god mäts ärendebalans och handläggningstider:

- Ärendebalansen mäts med ett intervall om 12 månader bakåt. Ärendebalansen mäts i procent och talar om hur många ärenden som får beslut kontra inkommer till nämnden.

- Ur ett invånar- och företagsperspektiv är det mycket viktigt att handläggningstiderna är så korta som möjligt. Handläggningstiden visar ledtiden från inkommen ansökan till beslut, där även helger och helgdagar räknas med.

Det befintliga kvalitets- och verksamhetsutvecklingsarbetet kommer fortsätta med stort fokus på att identifiera och implementera effektivare arbetssätt. Detta omfattar bland annat processkartläggningar och avvikelse- och förbättringsförslagshantering.

Indikatorer för uppföljning av måluppfyllelse

Kommunfullmäktiges inriktningsmål mäts dels genom fastställda indikatorer, dels genom kvalitativa beskrivningar av vad respektive nämnd gjort för att bidra till inriktningsmålen. Vissa indikatorer fastställs av kommunfullmäktige som även utser vilken/vilka nämnder som är ansvariga för att både sätta målvärden och följa upp.

Indikatorerna mäter förändringar, trender, resultat och önskade effekter eller tillstånd i samhället, men ger inte en heltäckande bild av hur inriktningsmålen uppfyllts. Indikatorerna ska utvecklas för att ge ett så rättvisande underlag som möjligt för medvetna och underbyggda beslut som skapar incitament för utveckling och framsteg. Nämnden kan därför även anta egna indikatorer för att komplettera analysen av måluppfyllelsen.

Indikator (KF)	Utfall 2021	Utfall 2022	Prognos 2023	Mål 2023	Mål 2024	Mål 2025	Mål 2026
Effektivitet PBL, handläggningstid, median kalenderdagar	28	21	22	23	22	23	23

Indikator (Nämnd)	Utfall 2021	Utfall 2022	Prognos 2023	Mål 2023	Mål 2024	Mål 2025	Mål 2026
Handläggningstid PBL endast en- och tvåbostadshus (median, kalenderdagar)	49	49	48	48	45	47	47

Effektivitet MB avseende handläggningstid tillståndsärenden enskilt avlopp, median kalenderdagar			55	55	55	55	55
Effektivitet MB, handläggningstid för tillståndsärenden exklusive enskilt avlopp, median kalenderdagar			20	20	20	20	20
Handläggningstid för nybyggnadskartor (median, kalenderdagar)	18	15	16	16	15	15	15
Ärendebalans PBL (inkommet/beslutat %)	100%	104%	99%	99%	99%	99%	99%
Ärendebalans MB (inkommet/ beslutat %)	92%	104%	98%	98%	98%	98%	98%
Ärendebalans nybyggnationskartor (inkommet/ beslutat %)	101%	104%	100%	98%	98%	98%	98%

Specifika uppdrag och egna initiativ

I mål och budget kan kommunfullmäktige ge specifika uppdrag till nämnder och bolag i form av sådant som bedöms behöva prioriteras för att inriktningmålen ska nås under det kommande året. Dessa ska konkretiseras i nämndernas/bolagens verksamhetsplaner där respektive ansvarig nämnd/bolagsstyrelse har att ta ställning till hur de bäst genomförs och redovisas.

Med utgångspunkt i aktuella reglementen anges även i vilken slutlig beslutsinstans uppdraget ska hanteras – i de fall uppdraget bedöms föranleda kommande politiska beslut. Vidare specificeras vilken avdelning/enhet som har huvudansvar för uppdragets genomförande och vad som ska ha skett för att uppdraget ska anses genomfört.

Nämnderna/bolagen kan därutöver ge verksamheten kompletterande uppdrag som i verksamhetsplanen benämns initiativ för att i rapporteringen skilja dessa från uppdragen från kommunfullmäktige. Dessa ska konkretiseras på samma sätt som de specifika uppdragen från kommunfullmäktige.

Nämndinitiativ	Ansvarig avdelning	Kvarvarande/nytt uppdrag	Slutdatum
Synkronisera framtagandet av behovsutredningen 2025-2027 med Norrtäljes styrmodell	Miljö och hälsa	Nytt uppdrag	2024-06-30
Egen beskrivning: I de senaste behovsutredningarna enligt Sveriges kommuner och Regioner (SKR) modell har faserna inte varit helt synkroniserat med Norrtäljes styrmodell, bland annat har resursdimensioneringen kommit för sent i processen. Arbets stegen i SKR's modell (vilken är den modell som Norrtäljes behovsutredning baseras på) ska synkroniseras med Norrtäljes styrmodell.			
Säkerställa rutiner och arbetssätt med syfte att tillsynen över hela miljöbalkens område följer huvudprincipen att vara avgiftsfinansierad	Miljö och hälsa	Nytt uppdrag	2024-09-30

Egen beskrivning:

Verksamheten på miljö- och hälsoskyddsavdelningen delas upp i avgiftsfinansierad verksamhet och skattefinansierad verksamhet. Idag är ca 50% av verksamheten skattefinansierad, huvudprincipen är dock att tillsynen inom hela miljöbalkens område ska vara avgiftsfinansierad. För att säkerställa att miljö- och hälsoskyddskontoret debiterar för all debiterbar tid behöver arbetssätt och rutiner genomlysas. Ett verktyg för detta är tidsredovisning vilket ska införas.

MÅLOMRÅDE 2: Norrtälje ska vara en landsbygdsvänlig och serviceinriktad kommun - som sätter invånaren först

Ambitionsnivå 2030: Norrtälje kommun ska vara Sveriges populäraste skärgårds- och landsbygdskommun som främjar demokratisk delaktighet och samhörighet.

Nämndens bidrag till måluppfyllelse inom målområdet

För att säkerställa att invånare och företagare får snabb återkoppling och positivt bemötande mäts även svarstider och nöjd kundindex. Nöjd kundindex mäts genom att invånarna får möjlighet att digitalt ge feedback kring bemötande och handläggning.

Inom alla nämndens avdelningar finns e-tjänster framtagna och andelen ärenden som inkommit via e-tjänst följs upp månadsvis inom kontoret.

Tjänstegarantierna för bygglov och miljö- och hälsoskydd infördes 2020. Tjänstegarantin för geodata infördes 2021 och började mätas 2022.

Inriktningsmål 2.1. Säkerställa att invånare och företag får snabb återkoppling och positivt bemötande i alla sina kontakter med kommunen

Återkoppling till invånare på frågor som ställs till Norrtälje kommun ska göras inom en arbetsdag. Om frågan inte kan besvaras genast ska en tydlig angivelse göras av när nästa återkoppling (om när ärendet kommer att påbörjas eller beslutas) kommer att ske.

Nämndens arbete inom inriktningsmålet

För att säkerställa att invånare och företagare får snabb återkoppling och positivt bemötande mäts även svarstider och nöjd kundindex. Nöjd kundindex mäts genom att invånarna får möjlighet att digitalt ge feedback kring bemötande och handläggning. Det finns inget utfall 2021 för indikator nöjd kundindex. Detta på grund av att metoden för mätning har ändrats från en 4-gradig skala till att mätas i procent. Nöjd kundindex för kartbeställningar infördes år 2023. Kontoret har kvällsöppet torsdagar för besök för både privatpersoner och företagare.

Arbete med kvalitetshöjning av fastighetsgränser inom detaljplanerade områden håller på att färdigställas och därefter kommer arbetet att fortsätta i övriga områden med bristfällig kvalitet på fastighetsredovisningen för att kunna erbjuda bra kartunderlag såväl inom tätort som på landsbygden.

Specifika uppdrag och egna initiativ

Nämndinitiativ	Ansvarig avdelning	Kvarvarande/nytt uppdrag	Slutdatum
Utreda möjligheten att invånaren kan få ett SMS eller meddelande om vilken tid handläggaren ringer tillbaka.	Bygglov	Nytt uppdrag	2024-04-30

Egen beskrivning:

Initiativet kommer redovisas som rapport på bygg och miljönämnden i april 2024.

Indikatorer för uppföljning av måluppfyllelse

Indikator (Nämnd)	Utfall 2021	Utfall 2022	Prognos 2023	Mål 2023	Mål 2024	Mål 2025	Mål 2026
Svarstid i dagar för ärenden som inkommer via KC (Median)		0,5	0,9	0,9	0,8	0,8	0,8
Nöjdkundindex för kontroll av livsmedel (%)			75%	75%	75%	75%	75%
Nöjdkundindex för MB (%)			83%	83%	83%	83%	83%
Nöjdkundindex för tillstånd PBL (%)			91%	86%	88%	88%	88%
Nöjdkundindex (NKI) för tillsyn MB (medelbetyg i %)			85%	85%	85%	85%	85%
Nöjdkundindex (NKI) för kartbeställningar (medelbetyg i %)			90%	86%	86%	86%	86%

Inriktningsmål 2.2. Ta vara på digitaliseringens möjligheter i kontakten med invånare och företag

Viktiga utgångspunkter i arbetet med kommunens fortsatta digitalisering är att med invånarna i fokus införa digitaliserade tjänster som förbättrar och underlättar kontakten med invånare och företag, samtidigt som ett personligt och behovsanpassat bemötande möjliggörs. Det fortsatta digitaliseringsarbetet ska balansera nya digitala möjligheter och kommunens nuvarande förutsättningar, identifiera effekthemtagningar och åtgärda hinder för att nå dessa samt involvera slutanvändare redan i designfasen av olika digitaliseringsinitiativ.

Nämndens arbete inom inriktningsmålet

Inom alla nämndens avdelningar finns e-tjänster framtagna och andelen ärenden som inkommit via e-tjänst följs upp månadsvis inom kontoret. Indikatorn "Användande av digitala tjänster ökar" är ny för året.

Indikatorer för uppföljning av måluppfyllelse

Kommunfullmäktiges inriktningsmål mäts dels genom fastställda indikatorer, dels genom kvalitativa beskrivningar av vad respektive nämnd gjort för att bidra till inriktningsmålen. Vissa indikatorer fastställs av kommunfullmäktige som även utser vilken/vilka nämnder som är ansvariga för att både sätta målvärden och följa upp.

Indikatorerna mäter förändringar, trender, resultat och önskade effekter eller tillstånd i samhället, men ger inte en heltäckande bild av hur inriktningsmålen uppfyllts. Indikatorerna ska utvecklas för att ge ett så rättvisande underlag som möjligt för medvetna och underbyggda beslut som skapar incitament för utveckling och framsteg. Nämnden kan därför även anta egna indikatorer för att komplettera analysen av måluppfyllelsen.

Indikator (KF)	Utfall 2021	Utfall 2022	Prognos 2023	Mål 2023	Mål 2024	Mål 2025	Mål 2026
----------------	-------------	-------------	--------------	----------	----------	----------	----------

Andel ansökningar, anmälningar och beställningar som inkommer via e-tjänst			75,0%	75,0%	75,0%	75,0%	76,0%
--	--	--	-------	-------	-------	-------	-------

Indikator (Nämnd)	Utfall 2021	Utfall 2022	Prognos 2023	Mål 2023	Mål 2024	Mål 2025	Mål 2026
PBL - Andel ansökningar och anmälningar som inkommer via e-tjänst (%)	77%	78%	75%	75%	76%	77%	77%
MB - Andel ansökningar och anmälningar som inkommer via e-tjänst (%)	48%	50%	55%	55%	60%	60%	60%
Geodata - Andel beställningar som inkommer via e-tjänst (%)	87%	87%	87%	87%	89%	90%	90%

Inriktningsmål 2.3. Införa tjänstegarantier i Norrtälje kommuns verksamheter som tillhandahåller tjänster till och myndighetsutövning i relation till invånare och företag

Ett uppdrag har tilldelats kommunstyrelsen för att öka servicen och tydliggöra effekterna av de implementerade tjänstegarantierna.

Nämndens arbete inom inriktningsmålet

Bygg- och miljönämnden har redan identifierat och beslutat om tjänstegarantier som handlar om krav på handläggningstider, se nedan. Gällande "Tjänstegaranti – Geodata Leverans av nybyggnadskarta sker senast inom 7 veckor från beställning" finns inget utfall att redovisa från 2021.

Indikatorer för uppföljning av måluppfyllelse

Indikator (Nämnd)	Utfall 2021	Utfall 2022	Prognos 2023	Mål 2023	Mål 2024	Mål 2025	Mål 2026
Tjänstegaranti PBL– Beslut ska fattas i ärenden om lov och förhandsbesked inom 10 veckor från det att ansökan är komplett	97%	99%	98%	98%	98%	98%	98%

Tjänstegaranti PBL – Beslut ska fattas i anmälningsärenden inom 4 veckor från det att anmälan är komplett	99%	100%	99%	99%	99%	99%	99%
Tjänstegaranti MB - Fatta ett beslut inom 6 veckor från det att anmälan om miljöfarlig verksamhet är komplett	100%	100%	99%	99%	99%	99%	99%
Tjänstegaranti MB -Fatta ett beslut inom 10 veckor från det att ansökan om enskilt avlopp är komplett	100%	97%	99%	99%	99%	99%	99%
Tjänstegaranti – Geodata Leverans av nybyggnadskarta sker senast inom 7 veckor från beställning		99%	99%	99%	99%	99%	99%

Inriktningsmål 2.4. Säkerställa att landsbygd- och skärgårdsperspektivet belyses vid kommunala beslut

Att landsbygd- och skärgårdsperspektivet finns med som underlag till beslut när kommunen fattar beslut är en väsentlig del för att nå målen att stad, landsbygd och skärgård kan utvecklas tillsammans.

Nämndens arbete inom inriktningsmålet

Nämnden arbetar inte med målområdet.

Inriktningsmål 2.5. Utveckla den kommunala servicen på landsbygd och i skärgård

För att skapa förutsättning för stad, landsbygd och skärgård ska den kommunala servicen öka både i omfattning samt kvalitet med god tillgång till bland annat skolor, affärer, arbetsplats och kommunikationer.

Nämndens arbete inom inriktningsmålet

Nämnden arbetar inte med målområdet.

MÅLOMRÅDE 3: Norrtälje ska vara en trygg och säker kommun - både i vardag och kris

Ambitionsnivå 2030: Norrtälje kommun ska vara Sveriges tryggaste kommun.

Nämndens bidrag till måluppfyllelse inom målområdet

En indikator har tagits fram i syfte att säkerställa att alla typer av livsmedelsverksamheter, inklusive dricksvatten, kontrolleras enligt plan. Bygg- och miljönämnden har ett samverkansavtal

med Södra Roslagens Miljö- och Hälsoskyddskontor som ansvarar för och utför dessa kontroller.

Inriktningsmål 3.1. Stärka tryggheten i hela Norrtälje kommun

För att stärka tryggheten på gator och torg i hela Norrtälje kommun läggs under 2024 särskilt fokus på att stärka samverkan med civilsamhället i syfte att stärka det trygghetsrelaterade och brottsförebyggande arbetet, samtidigt som satsningen på utökad kamerabevakning i offentliga miljöer och kommunala fastigheter fortsätter. Att kommunens ordningsvakter har kroppskameror ska säkerställas och arbetet med att förbättra belysningen vid platser som upplevs som otrygga utvecklas.

Nämndens arbete inom inriktningsmålet

Nämnden arbetar inte med målområdet.

Inriktningsmål 3.2. Öka tryggheten i hemmet, med särskilt fokus på våld i nära relationer, hedersrelaterat våld och förtryck samt äldre invånare

Insatser för att öka medvetenheten om, förebygga och bekämpa våld i nära relationer och hedersrelaterat våld och förtryck ska fortsätta att utvecklas. Samtidigt läggs särskilt fokus på att stärka seniorers och äldres trygghet i hemmet, genom ett särskilt fokus på att identifiera boendeformer för åsrika invånare som är för sjuka för att vara hemma och för friska för att vara på sjukhus, samt genom riktade förebyggande insatser avseende fallolyckor och bränder. Ett fokus under året är också att öka antalet utbildade handläggare inom just trygghet i hemmet. Allmänna insatser för ökad trygghet och säkerhet i hemmiljön inriktas mot att stärka invånarnas egen förmåga till skydd mot olyckor och en god hemberedskap.

Nämndens arbete inom inriktningsmålet

Nämnden arbetar inte med målområdet.

Inriktningsmål 3.3. Säkerställa en god kommunal servicenivå även vid störningar och kriser

Norrtälje kommun ska fortsätta att utveckla kommunens motståndskraft och krishanteringsförmåga. Oavsett hur framtida samhällsstörningarna ter sig ska kommunen flexibelt, resursstarkt och uthålligt stå emot och hantera dem i syfte att säkerställa god kommunal service. Grunden till god beredskap att hantera samhällsstörningar skapas i vardagen genom systematisk riskhantering i kombination med kontinuitetshantering i kommunens verksamheter. Särskilt ska förmågan till skadeavhjälpan och trygghetsskapande insatser vid olyckor och kriser samt kriskommunikation säkras och stärkas.

Uppbyggnad av kontinuitetssäkerheten i verksamheterna utgör en väsentlig del av kommunens förstärkning av totalförsvaret för att skydda och värna individens trygghet och säkerhet, samhällets grundläggande värden, samhällets funktionalitet samt miljö och egendom i vardag, kris och krig.

Nämndens arbete inom inriktningsmålet

En indikator har tagits fram i syfte att säkerställa att alla typer av livsmedelsverksamheter, inklusive dricksvatten, kontrolleras enligt plan. Bygg- och miljönämnden har ett samverkansavtal med Södra Roslagens Miljö- och Hälsoskyddskontor som ansvarar för och utför dessa kontroller.

Indikatorer för uppföljning av måluppfyllelse

Indikator (Nämnd)	Utfall 2021	Utfall 2022	Prognos 2023	Mål 2023	Mål 2024	Mål 2025	Mål 2026
Tillsynsfrekvens (andel genomförd tillsyn på livsmedelsverk-samheter inklusive vatten utifrån planerad tillsyn)	103,0%	97,0%	100,0%	100,0%	100,0%	100,0%	100,0%

MÅLOMRÅDE 4: Norrtälje ska vara en kunskapsinriktad skolkommun - där barn och unga rustas väl för framtiden och ges möjlighet att nå sin fulla potential

Ambitionsnivå 2030: Norrtälje kommun ska vara Sveriges bästa skolkommun.

Nämndens bidrag till måluppfyllelse inom målområdet

Nämnden arbetar inte med målområdet.

Inriktningsmål 4.1. Skapa förutsättningar för höjda kunskapsresultat

För att höja kunskapsresultaten i skolan är två saker avgörande: studiero och en positiv arbetsmiljö samt duktiga, engagerade lärare. Därför fortsätter arbetet för stärkta kunskapsresultat på åtgärder för elevernas arbetsmiljö, fler behöriga lärare och en fortsättning på satsningar i syfte att möjliggöra för lärare att fokusera på sitt pedagogiska uppdrag och öka den tid de lägger på undervisning. Det systematiska kvalitetsarbetet är också centralt för att nå framsteg i denna del.

Nämndens arbete inom inriktningsmålet

Nämnden arbetar inte med målområdet.

Inriktningsmål 4.2. Öka tryggheten och trivseln i skolan

Det ska vara en självklarhet att känna sig trygg och trivas i skolan. Därför ska det råda nolltolerans mot brottlighet, våld, diskriminering, förtryck och trakasserier i skolan och därför ska det psykosociala stödet till barn och unga stärkas, bland annat genom flera satsningar på elevhälsan. Arbetet med fler trygghetskameror på skolorna fortsätter.

Nämndens arbete inom inriktningsmålet

Nämnden arbetar inte med målområdet.

Inriktningsmål 4.3. Skapa en stödjande, uppmuntrande läromiljö

Skolan ska i högre grad anpassas efter det enskilda barnets förutsättningar och elevers stödbehov. Det innebär exempelvis att fler elever ska kunna erbjudas plats i resursklass och att särbegåvade elever ska erhålla särskilt stöd. En särskild satsning görs även på upprustning av skolgårdar och skol- och förskolelokaler med ambitionen att uppmuntra till ökad fysisk rörelse samt även höja trivseln vid undervisning i klassrummen.

Nämndens arbete inom inriktningsmålet

Nämnden arbetar inte med målområdet.

MÅLOMRÅDE 5: Norrtälje ska förvaltas och utvecklas på ett miljö- och klimatområde

Ambitionsnivå 2030: Norrtälje kommun ska vara fossilbränslefri senast år 2030 och vara en kommun som ligger i nationell framkant på miljö- och klimatområdet.

Nämndens bidrag till måluppfyllelse inom målområdet

Nämnden arbetar inte med målområdet.

Inriktningsmål 5.1. Minska användningen av fossila bränslen

Norrtälje kommun som organisation ska vara ett klimatområde föredöme och en fossilfri organisation till 2030. Nu intensifieras arbetet med att minska användningen av fossila bränslen även för upphandlad verksamhet genom implementering av ny kravställning för minskad klimatpåverkan samt ökad uppföljning. I syfte att underlätta för invånarna att välja klimatsmarta transportsätt i vardagen fortsätter samtidigt arbetet med att främja utbyggnaden av gång- och cykelvägar i hela kommunen.

Nämndens arbete inom inriktningsmålet

Nämnden arbetar inte med målområdet.

Inriktningsmål 5.2. Genom ny teknik möjliggöra för energi, material och näringsämnen att ingå i kretslopp

Norrtälje kommuns arbete ska möjliggöra för energi, material och näringsämnen att ingå i kretslopp. Norrtälje kommun ska bland annat arbeta för minskad energianvändning och ökad energiåtervinning. Insatser görs för att åstadkomma ökad energieffektivisering i kommunala fastighetslokaler. Biologisk behandling och materialåtervinning som slutbehandling av avfall ska öka medan bortskaffning av avfall ska minska. Smarta tekniklösningar för skräphantering ska prioriteras.

Nämndens arbete inom inriktningsmålet

Nämnden arbetar inte med målområdet.

Inriktningsmål 5.3. Minimera risken för översvämningar vid skyfall

Skyfall innebär att det faller mycket regn på kort tid. Detta resulterar ofta i översvämningar eftersom vattnet inte hinner rinna undan. Nästan alla skyfall inträffar sommartid, främst juli och augusti, och oftast i samband med åskväder. Skyfall ger ofta upphov till översvämningar lokalt när stora vattenmängder samlas i lågpunkter i terrängen. Problemen med skyfall förvärras ju mer av markytan som är hårdgjord, med risk för översvämning av avloppsledningsnätet.

Nämndens arbete inom inriktningsmålet

Nämnden arbetar inte med målområdet.

MÅLOMRÅDE 6: Norrtälje ska vara en företagsvänlig kommun där människor och entreprenörskap utvecklas

Ambitionsnivå 2030: Norrtälje kommun ska vara Sveriges mest företagsvänliga kommun.

Nämndens bidrag till måluppfyllelse inom målområdet

Nämnden arbetar inte med målområdet.

Inriktningsmål 6.1. Främja växande företag och få till stånd fler företagsetableringar som skapar arbetstillfällen

För att främja befintliga företagstillväxt och nya företagsetableringar i Norrtälje kommun utvecklas arbetet med regelförenklingar och en förbättrad regeltillämpning i kommunens relation till företag. Samtidigt fortsätter ansträngningarna att stärka Norrtälje kommuns arbete med matchning av företag med potentiell arbetskraft, liksom med att främja entreprenörskap och främjande av nya företagsetableringar.

Nämndens arbete inom inriktningsmålet

Nämnden arbetar inte med målområdet.

Inriktningsmål 6.2. Aktivt verka för att förbättra transportinfrastrukturen och påskynda bredbandsutbyggnaden i kommunen

Bredbandsutbyggnad eller andra likvärdigt tekniska lösningar är centralt för ett livskraftigt näringsliv på landsbygden och i skärgården, liksom en hygienfaktor för befintlig företagstillväxt och i arbetet med att locka företagsetableringar till kommunen. Under 2024 fortsätter därför ytterligare en förstärkt satsning för att påskynda bredbandsutbyggnaden i kommunen, genom nära samverkan med Norrtälje Energi AB, som ges i uppdrag att accelerera investeringstakten bland annat med stöd av sänkt avkastningskrav i ägardirektiven. Med utgångspunkt i den fastslagna bredbandsstrategin ska byggnation möjliggöras i områden där marknaden själv ej lyckats, bland annat genom ett särskilt investeringsstöd till lokala byanät med kapacitet att kostnadseffektivt bygga robusta nät på platser där det saknas kommersiella marknadsförutsättningar för utbyggnad. För att möjliggöra fortsatt bredbandsutbyggnad i enlighet med bredbandsmålen så effektivt som möjligt, behöver Norrtälje kommun tillsammans med Norrtälje Energi AB skapa förutsättningar för att ansluta även de hushåll som ej bedöms kunna byggas ut av externa operatörer på grund av bristande lönsamhet. Det kräver en nära dialog med kommunen som ägare om hur fler anslutningar bäst kan komma tillstånd.

Nämndens arbete inom inriktningsmålet

Nämnden arbetar inte med målområdet.

Inriktningsmål 6.3. Utveckla Norrtälje som besökskommun och aktivt skapa förutsättningar för ytterligare utveckling av landsbygds- och skärgårdsturismen

Det av fullmäktige beslutade landsbygds- och skärgårdsutvecklingsprogrammet med tillhörande handlingsplan ska genomföras och kommuniceras. Till de prioriterade åtgärderna under 2024 hör att med utgångspunkt i den kommande destinationsstrategin ta fram en handlingsplan som stärker kommunens arbete med att utveckla landsbygds- och skärgårdsturismen. Möjliggörandet av småskaliga avloppsanläggningar, där man också tar hänsyn till skärgårdens specifika förutsättningar, kvarstår som en prioriterad inriktning. Utbyggnaden av gång- och cykelvägar är ett uppdrag som knyter an till detta inriktningsmål, liksom till målområde 5.

Nämndens arbete inom inriktningsmålet

Nämnden arbetar inte med målområdet.

MÅLOMRÅDE 7: Norrtälje ska vara en inkluderande kommun - som främjar människors egenmakt, livskvalitet och egenförsörjning

Ambitionsnivå 2030: Norrtälje kommun ska vara en kommun där invånarna har hög egenmakt, stark gemenskap och upplever att man har en hög livskvalitet.

Nämndens bidrag till måloppfyllelse inom målområdet

Nämnden arbetar inte med målområdet.

Inriktningsmål 7.1. Främja egenförsörjning och integration

En central målsättning i integrationsarbetet är att genom bättre samordning mellan olika aktörer i samhällets ansvarskedja och i nära samverkan med näringslivet identifiera möjligheter till utökade praktikplatser, enkla jobb och utvecklingsmöjligheter för högutbildade nyanlända, i syfte att förkorta tiden till egenförsörjning, samtidigt som personer med utländsk bakgrund som står långt från arbetsmarknaden är en viktig målgrupp. Nära samarbete mellan socialtjänst, arbetsförmedling och vuxenutbildningen är en framgångsfaktor för både nyanlända och vuxna utan gymnasiekompetens. För att ge bästa möjliga förutsättningar till att kunna förverkliga sina drömmar och integreras i samhället, är det viktigt att bli välinformerad om både rättigheter och skyldigheter och vad som förväntas av en för att nå en smidig integration. För dem som har bestämt sig för att flytta tillbaka till hemlandet ska information kring detta bistås av kommunen, även om det är migrationsverket som har övergripande ansvaret för återvandring.

Nämndens arbete inom inriktningsmålet

Nämnden arbetar inte med målområdet.

Inriktningsmål 7.2. Skapa förutsättningar för kultur- och fritidsaktiviteter som främjar ökad livskvalitet

Genom att stödja och främja kultur-, idrotts- och friluftslivet ska kommunen bidra till att skapa förutsättningar för livskvalitet, personlig utveckling och en attraktiv livsmiljö i hela kommunen. Arbetet med att utveckla jämställda föreningsbidrag/kultur- och fritidsaktiviteter fortsätter under 2024. Stödet fortsätter till ideella föreningar som aktivt arbetar med värdegrundsfrågor och stödjer kultur- och fritidsverksamheter, med särskild prioritering av verksamheter som riktar sig till barn och unga, personer med funktionsnedsättning och pensionärer.

Nämndens arbete inom inriktningsmålet

Nämnden arbetar inte med målområdet.

Inriktningsmål 7.3. Stärka seniorers och äldres digitala utveckling för ökad livskvalitet och delaktighet i den egna vården och omsorgen

Detta inriktningsmål handlar om att öka alla seniorers och äldres digitala utveckling och möjligheter, i syfte att stärka deras livskvalitet och öka deras delaktighet i sin egen vård och omsorg. Nära samverkan mellan äldreombudsmannen, kultur- och fritidsnämndens arbete med Digidelcenter, samt med KSON och bolagen ses som en förutsättning för att nå framsteg.

Nämndens arbete inom inriktningsmålet

Nämnden arbetar inte med målområdet.

Inriktningsmål 7.4. Rätt insats ska ges i rätt tid och av rätt aktör

Inom det breda kommunala uppdraget finns det många alternativa insatser som kan sättas in i olika situationer och som påverkar invånarens livskvalitet, egenmakt och möjlighet till egen försörjning. Det är avgörande att såväl insats, tidpunkt och aktören är rätt, för att effekten ska bli den förväntade. För att det ska bli bästa möjliga effekt är det viktigt att göra rätt bedömning för vad som är rätt i varje enskilt fall.

Nämndens arbete inom inriktningsmålet

Nämnden arbetar inte med målområdet.

Tjänstegarantier

Tjänstegarantierna för bygglov och miljö- och hälsoskydd infördes 2020. Tjänstegarantin för geodata infördes 2021 och började mätas 2022.

Organisation, ledningsstruktur och arbetsgivarfrågor

Attraktiv arbetsgivare

Kontoret har ett pågående kontinuerligt förebyggande arbete för att minska sjukfrånvaro och att främja balans mellan arbete och fritid. Kontoret arbetar även löpande med uppföljande samtal kopplat till upprepad korttidsfrånvaro hos medarbetarna. Arbetet har gett ett gott resultat och kommer fortsätta kommande verksamhetsår.

Respektive avdelning har påbörjat arbetet med att fram tydliga processer och arbetssätt, vilket skapar förutsättningar för en bra och attraktiv arbetsmiljö. Alla medarbetare har möjlighet och ansvar att påverka kontorets arbetssätt och utveckling, bland annat genom att rapportera avvikelser- och/eller förbättringsförslag. De inskickade avvikelserna och förbättringsförslagen hanteras veckovis av respektive avdelning och av ledningsgruppen

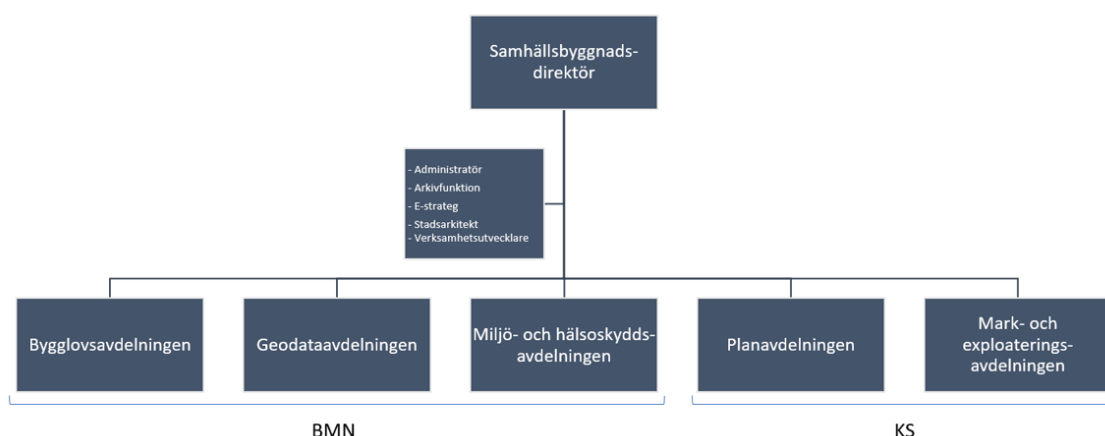
Nämndens organisation

Arkivfunktion, e-strateg, ledningsstöd, stadsarkitekt, verksamhetsutvecklare och alla avdelningschefer är underställda samhällsbyggnadsdirektören och ingår i kontorets ledningsgrupp.

Avdelningscheferna har personal- och budgetansvar för sina respektive avdelningar.

Verksamhetsutvecklare och e-strateg ansvarar för strukturen och formerna kring kontorets verksamhetsutvecklingsarbete, vilket kopplar till processutveckling, digitalisering och avvikelser- och förbättringsförslag. Verksamhetsutvecklare och e-strateg driver även större utvecklingsprojekt, tex kopplat till automatisering.

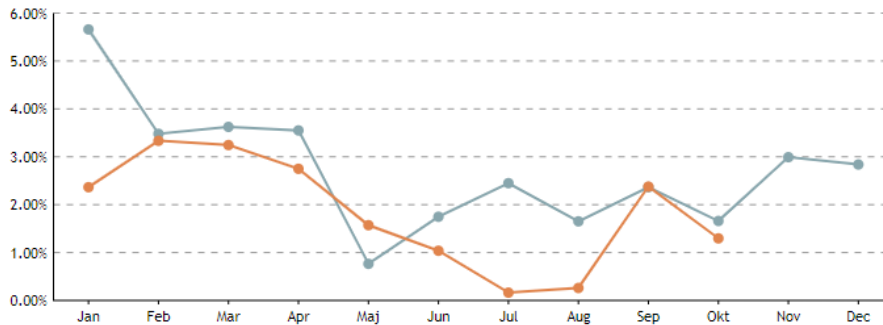
Alla avdelningar har en eller flera medarbetare som förutom sina ordinarie arbetsuppgifter har ett större ansvar för sin avdelnings verksamhetsutvecklingsarbete. Höga förväntningar ställs på alla medarbetare och chefer vad gäller engagemang kopplat till utvecklingsarbetet.





Sjukfrånvaro

Nämndens sjukfrånvaro



	Jan	Feb	Mar	Apr	Maj	Jun	Jul	Aug	Sep	Okt	Nov	Dec
2022	5.66%	3.48%	3.62%	3.55%	0.76%	1.75%	2.45%	1.65%	2.37%	1.66%	2.99%	2.84%
2023	2.36%	3.33%	3.24%	2.75%	1.57%	1.04%	0.16%	0.26%	2.38%	1.30%		

		Jan	Feb	Mar	Apr	Maj	Jun	Jul	Aug	Sep	Okt	Nov	Dec
2023	Sjukfrv %, vald månad	2.36%	3.33%	3.24%	2.75%	1.57%	1.04%	0.16%	0.26%	2.38%	1.30%		

Bygg- och miljönämndens avdelningar har en ackumulerad sjukfrånvaro om 1,87% för perioden januari-oktober 2023. Det är en lägre sjukfrånvaro jämfört med samma period föregående år (2,66%). Den är också betydligt lägre jämfört med kommunen som helhet, 6,18% för perioden januari-oktober 2023.

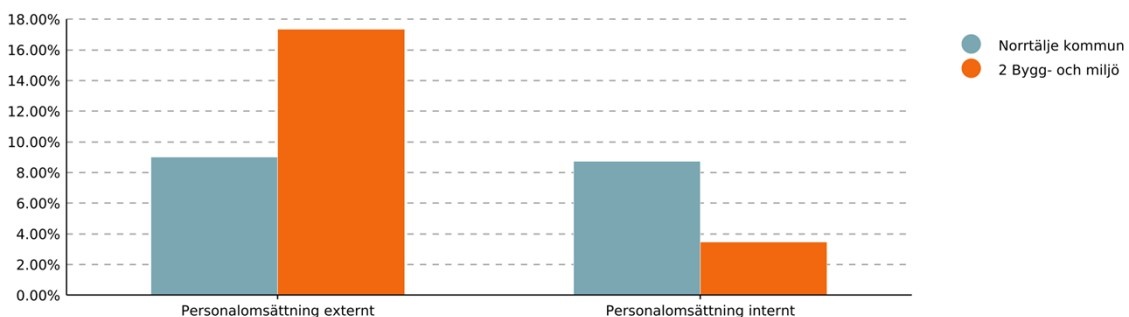
Sjukfrånvaron består endast av korttidssjukfrånvaro och den skiljer sig inte speciellt mycket mellan de olika avdelningarna och inte heller mellan könen.

Målsättning och insatser avseende sjukfrånvaro

Alla chefer följer aktivt upp upprepad korttidsfrånvaro likväl som långtidsfrånvaro för att säkerställa att arbetsgivaren sätter in rätt åtgärder och eventuell rehabilitering tillsammans med medarbetarna. För att främja arbetet med frisknärvaro erbjuds friskvårdsbidrag.

Kompetensförsörjning

Nämndens personalomsättning



Den externa personalomsättningen anses vara inom normalspannet. Den består av åtta medarbetare som har slutat samt två pensionsavgångar. Av de åtta medarbetare som har slutat arbetade sex av dem på miljö- och hälsoskyddsavdelningen. Sju av de åtta medarbetarna var 34 år eller yngre. Den interna personalomsättningen beror på att två anställda har gått över till annan förvaltning inom kommunen.

Under våren 2023 implementerades ett nytt arbetssätt för samverkan mellan bygglovsavdelningen och miljö- och hälsoskyddsavdelningen kring förhandsbesked med gott resultat.

En viktig del av kontorets systematiska arbetsmiljöarbete är att alla avdelningar har veckovisa pulsmöten där medarbetarna anger sitt "mående". Handlingsplan, kopplat till det systematiska arbetsmiljöarbetet, revideras årligen.

Avdelningarna har arbetat fram tydliga processer och arbetssätt och det i kombination med hög digital mognad skapar förutsättningar för en bra och attraktiv arbetsmiljö.

Alla medarbetare har möjlighet och ansvar att påverka kontorets arbetssätt och utveckling, bland annat genom att rapportera avvikelser- och/eller förbättringsförslag. De inskickade avvikelserna och förbättringsförslagen hanteras veckovis av respektive avdelning och av ledningsgruppen.

Målsättning och insatser avseende kompetensförsörjning

Samhällsbyggnadskontoret arbetar systematiskt med verksamhetsutveckling i syfte att ha effektiva processer med stor del automation.

Utvecklingen gör att kontoret arbetar mot effektivare arbetssätt snarare än behov av utökad personalstyrka.

Vi ser att miljö och hälsoskyddsinspektörer med erfarenhet är svår rekryterad. För närvarande finns det få utbildningar och det är få sökande till utbildningarna, konkurrensen med stor Stockholm är märkbar och kommunens höga mängd enskilda avlopp gör att fler nyexaminerade påbörjar sin karriär hos oss och sedan söker sig vidare till arbetsgivare med mer varierade uppdrag (plantskola).

Vi ser även att mätningsingenjörer är svår rekryterad roll, även där finns få utbildningar att tillgå.

Program för verksamhet som utförs av privata utförare

Fullmäktige ska varje mandatperiod anta ett program med mål och riktlinjer för verksamheter som utförs av privata utförare. Programmet ska även ange hur fullmäktiges mål och riktlinjer ska följas upp och hur allmänhetens insyn ska tillgodoses. Avsikten är att ett sådant program ska antas av kommunfullmäktige för implementering under 2024.

Programmen utformas ofta så att fullmäktige lämnar uppdrag till nämnderna att upprätta en plan för sin uppföljning. Nämnden och dess verksamheter ska därför ha beredskap för att under 2024 svara på ett sådant uppdrag och bereda samt anta en egen kontrollplan. I arbetet ingår även att fastställa en plan för återkopplingen till den politiska nivån i såväl ansvarig nämnd som till kommunfullmäktige.

Kommande upphandlingar

Under perioden avser samhällsbyggnadskontoret bygg- och miljönämnd se över avtalshantering gällande befintlig systemflora för att säkerställa en rättssäker avtalshantering enligt lagen om offentligupphandling.

Avtal/Projekt i behov av upphandling	Ansvarig avdelning	Önskat avtalsdatum
lipax, Ida infront	Bygglov	2024-04-01
Topocad, Adtollo	Geodata	2024

IT-utveckling

- Utredda möjligheten till att flytta Ecos servrar till Sokigo – miljö- och hälsoskyddsavdelningen.
- Avveckla Ecos 1 samt migrera information till arkivet – miljö- och hälsoskyddsavdelningen.
- Implementera ny funktionalitet för automatiserad kommunikation, Atom, i Ecos 2 - miljö- och hälsoskyddsavdelningen.
- Implementera Drönarteknik – Geodata avdelningen.

Ekonomi

Driftbudget

Driftbudget, tkr	Utfall 2022	Budget 2023	Budget 2024	Plan 2025	Plan 2026
Intäkter	42 663	41 595	36 637	37 553	38 492
Kostnader	-55 629	-60 415	-57 087	-57 523	-58 962
varav kapitalkostnader	-487	-629	-800	-764	-792
Netto	-12 966	-18 820	-20 450	-19 970	-20 470
Förändring i tkr		-5 854	-1 630	480	-500
Förändring i %		45,1%	8,7%	-2,3%	2,5%

Utöver politiska satsningar har ramar för 2024 räknats upp med 3,5 procent för personalkostnader och 2,5 procent för intäkter, internhyror och övriga kostnader. För år 2025 och 2026 har nettoramorna räknats upp med 2,5 procent.

Driftbudget per verksamhet

Driftbudget per avdelning, netto tkr	Utfall 2022	Budget 2023	Budget 2024	Plan 2025	Plan 2026
Bygg- och miljökontor	-114	0	-8 212	-8 351	-8 486
Bygglövsavdelning	5 313	-930	940	1 212	1 242
Geodataavdelning	-4 014	-6 660	-5 729	-5 649	-5 865
Miljö- och hälsoskyddsavdelning	-11 060	-8 010	-6 042	-5 770	-5 914
Livsmedel	-1 800	-1 860			
Bygg- och miljönämnd	-1 291	-1 360	-1 407	-1 412	-1 448
Summa	-12 966	-18 820	-20 450	-19 970	-20 470

Bygg- och miljökontor:

Från och med 2024 upphör den förvaltningsinterna fördelningen av centrala OH-kostnader till de övriga avdelningarna. Detta kommer fortsättningsvis endast att göras i räkenskapsammandraget som kommunen redovisar varje år till Statistiska centralbyrån. Ett syfte med räkenskapsammandraget är att kommuner ska redovisa intäkter och kostnader på rätt verksamhetskoder för att kunna jämföra sig med varandra. Budget för livsmedel, som tidigare låg som en egen avdelning, har flyttats över till bygg- och miljökontoret inför 2024.

Bygglövsavdelning:

Till 2024 har bygglövsavdelningen dragit in två vakanta tjänster. Dessutom hyr avdelningen ut två tjänster under del av året till andra förvaltningar.

Geodataavdelning:

Avdelningen har till 2024 dragit in en tjänst som har varit vakant under större delen av 2023 på grund av pensionsavgång.

Miljö- och hälsoskyddsavdelning:

Till 2024 har miljö- och hälsoskyddsavdelningen dragit in tre vakanta tjänster. Avdelningen hyr dessutom ut en tjänst under del av året till annan förvaltning.

Livsmedel:

Budget för livsmedel har flyttats in under bygg- och miljökontoret till 2024.

Ekonomiska förändringar

Verksamhetsförändring	Budget 2024	Plan 2025	Plan 2026
Prisuppräknig	-924	-455	-500
Justering förändrad internränta	-63		
Lönesatsning 2023	-740		
Justering sociala avgifter		936	
Effektivisering	94		
Avrundning	3	-1	
Summa förändring per år, tkr	-1 630	480	-500

Prisuppräknig

Prisuppräknig för år 2024 har gjorts med de procentsatser som satts under budgetprocessen (3,5 procent för löneökningar och 2,5 procent för intäkter, internhyror och övriga kostnader). För år 2025 och 2026 har nettoramén räknats upp med 2,5 procent för respektive år.

Justering förändrad internränta

Till 2024 kommer internräntan att höjas från 1,5 procent till 2,0 procent vilket ger högre kostnader för internhyra och investeringar.

Lönesatsning 2023

Kompensation för central lönesatsning 2023.

Justering sociala avgifter

Till 2025 kommer procentsatsen avseende sociala avgifter att sänkas enligt SKR:s prognoser.

Investeringar

Investeringar, tkr	2024	2025	2026
Instrument och utrustning	-450	-450	-450
Summa investeringar	-450	-450	-450

Investeringar avser instrument och mätutrustning till Geodataavdelningen.

Mått och å-priser

Mått och å-priser	Utfall 2022	Budget 2023	Budget 2024	Plan 2025	Plan 2026
Timavgift PBL och MB	1 320	1 400	1 460	1 475	1 510
Timavgift Livsmedel offentlig kontroll	1 250	1 250	1 250	1 265	1 295
Timavgift Livsmedel extra off kontroll	1 100	1 250	1 250	1 265	1 295

Timtaxan för PBL och MB har räknats upp inför 2024 i enlighet med PKV (Prisindex för kommunal verksamhet) per oktober 2023. Beloppen för samtliga taxor 2025 och 2026 är preliminära och baseras på prognos PKV publicerad i oktober 2023.

Bilagor

Bilaga 1 - Indikatorer

Verksamhetsmål	Ansvarig avdelning
----------------	--------------------

I denna bilaga redovisas samtliga indikatorer som nämnden arbetar med tillsammans med definition och källhänvisning.

Indikator (Nämnd)	Ansvarig avdelning
-------------------	--------------------

1.2. En effektiv verksamhet

Handläggningstid PBL endast en- och tvåbostadshus (median, kalenderdagar)	Bygglov
Effektivitet MB avseende handläggningstid tillståndsärenden enskilt avlopp, median kalenderdagar	Miljö och hälsa
Effektivitet MB, handläggningstid för tillståndsärenden exklusive enskilt avlopp, median kalenderdagar	Miljö och hälsa
Handläggningstid för nybyggnadskartor (median, kalenderdagar)	Geodata
Ärendebalans PBL (inkommet/beslutat %)	Bygglov
Ärendebalans MB (inkommet/ beslutat %)	Miljö och hälsa
Ärendebalans nybyggnationskartor (inkommet/ beslutat %)	Geodata

2.1. Säkerställa att invånare och företag får snabb återkoppling och positivt bemötande i alla sina kontakter med kommunen

Svarstid i dagar för ärenden som inkommer via KC (Median)	Förvaltningskontor
---	--------------------

Beskrivning:
Används av BoM

Nöjdkundindex för kontroll av livsmedel (%)	Förvaltningskontor
Nöjdkundindex för MB (%)	Miljö och hälsa
Nöjdkundindex för tillstånd PBL (%)	Bygglov
Nöjdkundindex (NKI) för tillsyn MB (medelbetyg i %)	Miljö och hälsa
Nöjdkundindex (NKI) för kartbeställningar (medelbetyg i %)	Geodata

2.2. Ta vara på digitaliseringens möjligheter i kontakten med invånare och företag

PBL - Andel ansökningar och anmälningar som inkommer via e-tjänst (%)	Bygglov
MB - Andel ansökningar och anmälningar som inkommer via e-tjänst (%)	Miljö och hälsa
Geodata - Andel beställningar som inkommer via e-tjänst (%)	Geodata

2.3. Införa tjänstegarantier i Norrtälje kommuns verksamheter som tillhandahåller tjänster till och myndighetsutövning i relation till invånare och företag

Tjänstegaranti PBL– Beslut ska fattas i ärenden om lov och förhandsbesked inom 10 veckor från det att ansökan är komplett	Bygglov
Tjänstegaranti PBL – Beslut ska fattas i anmälningsärenden inom 4 veckor från det att anmälan är komplett	Bygglov
Tjänstegaranti MB - Fatta ett beslut inom 6 veckor från det att anmälan om miljöfarlig verksamhet är komplett	Miljö och hälsa

Tjänstegaranti MB -Fatta ett beslut inom 10 veckor från det att ansökan om enskilt avlopp är komplett	Miljö och hälsa
Tjänstegaranti – Geodata Leverans av nybyggnadskarta sker senast inom 7 veckor från beställning	Geodata
3.3. Säkerställa en god kommunal servicenivå även vid störningar och kriser	
Tillsynsfrekvens (andel genomförd tillsyn på livsmedelsverk-samheter inklusive vatten utifrån planerad tillsyn)	Förvaltningskontor

Indikator (KF)	Ansvarig avdelning
1.1. En ekonomi i balans	
Budgetföljsamhet (grad av budgetavvikelse i % per nämnd)	Förvaltningskontor
1.2. En effektiv verksamhet	
Effektivitet PBL, handläggningstid, median kalenderdagar	Bygglov
2.2. Ta vara på digitaliseringens möjligheter i kontakten med invånare och företag	
Andel ansökningar, anmälningar och beställningar som inkommer via e-tjänst	Förvaltningskontor

Bilaga 2 - Nämndens system

De system som bygg- och miljönämndens verksamheter är ansvariga för är Ecos, ByggR och Ipax.