



NORRTÄLJE
KOMMUN

Tillsynsplan 2025 - 2027

Miljö- och hälsoskydds-enheten



POSTADRESS

Box 808, 761 28 Norrtälje
Samhällsbyggnadskontoret

BESÖKSADRESS

Estunavägen 14
www.norrtalje.se

KONTAKT

0176-710 00
kontaktcenter@norrtalje.se

Innehåll

1. Inledning	1
1.1 Syfte	1
1.2 Vad säger lagen?	1
2. Omfattning	1
2.1 Miljöfarliga verksamheter.....	1
2.2 Hälsoskyddsverksamheter.....	2
2.3 Enskilda avlopp.....	2
2.4 Naturvård	2
2.5 Administrativ tillsyn	2
3. Genomförande	3
3.1 Övergripande upplägg.....	3
3.1.1 Sprintar.....	3
3.1.2. Planerad tillsyn 2025-2027	3
3.2 Tillsyn av miljöfarliga verksamheter	4
3.3 Prioriterade tillsynsområden inom miljöfarlig verksamhet	5
3.3.1 Fordonstvättar och fordonsverkstäder.....	5
3.3.2 Lantbruk	5
3.3.3 Större avloppsreningsverk	5
3.3.4 Mindre avloppsreningsverk	6
3.3.5 Fritidsbåtshamnar.....	6
3.3.6 Behov av resurser inom tillsynsområdet miljöfarlig verksamhet	6
3.3 Tillsyn av hälsoskyddsverksamheter	7
3.4 Prioriterade tillsynsområden inom hälsoskyddsverksamhet.....	7
3.4.1 Förskolor och skolor	7
3.4.2 Händelsestyrd tillsyn.....	7
3.4.3 Rökfria miljöer.....	7
3.4.4 Tillsyn från tidigare år	7
3.4.5 Behov av resurser inom tillsynsområdet hälsoskyddsverksamhet.....	8
3.5 Tillsyn av enskilda avlopp	8
3.5.1 Riskklassning	8
3.5.2 Sprintar.....	8
3.5.3 Lommaren	9
3.5.4 Gavel-Långsjön.....	9
3.5.5 Kyrksjön.....	9
3.5.6 Limmaren.....	9
3.5.7 Uppföljning av minireningsverk	10
3.5.8 Uppföljning av förbud.....	10
3.5.9 Behov av resurser inom tillsynsområdet enskilda avlopp.....	10
Uppföljning och utvärdering	11

4.1 Uppföljning.....	11
4.2 Utvärdering.....	11

1. Inledning

1.1 Syfte

Det övergripande målet för tillsynen enligt miljöbalken är att främja en hållbar utveckling, vilket innebär att nuvarande och kommande generationer ska säkras en hälsosam och god miljö.

För att uppnå detta mål har Sverige antagit ett flertal miljömål som flera myndigheter arbetar vidare med på olika nivåer; nationellt, regionalt och lokalt. Som en del av arbetet med miljömålen finns även framtagna åtgärdsprogram för vatten som ställer krav på åtgärder i syfte att säkerställa att miljö kvalitetsnormerna för vatten följs. Norrtälje kommun omfattas av åtgärdsprogrammet för Norra Östersjöns vattendistrikt.

En viktig förutsättning för att uppnå miljöbalkens mål och syften, de antagna miljömålen, miljö kvalitetsnormerna för vatten och i förlängningen en hållbar utveckling är att kontrollera efterlevnaden av bestämmelserna i miljölagstiftningen genom att bedriva tillsyn och uppföljning.

1.2 Vad säger lagen?

Enligt Miljö tillsynsförordningen (2011:13) ska en tillsynsmyndighet för varje verksamhetsår upprätta en samlad tillsynsplan som omfattar myndighetens ansvarsområde enligt miljöbalken. Planen ska grundas på myndighetens behovsutredning och register över de tillsynsobjekt som behöver återkommande tillsyn. Av planen ska det även framgå hur myndigheten har tagit hänsyn till den nationella tillsynsstrategin.

Tillsynsmyndigheten ska i den samlade tillsynsplanen beskriva hur myndigheten har avvägt fördelningen av resurser inom och mellan olika ansvarsområden enligt miljöbalken och hur resurserna har anpassats efter det tillsynsbehov som finns.

Tillsynsmyndigheten ska årligen följa upp och utvärdera sin tillsynsverksamhet.

2. Omfattning

2.1 Miljöfarliga verksamheter

I kommunens register finns 111 miljöfarliga C-verksamheter (anmälningspliktiga) och 1126 miljöfarliga U-verksamheter (ej anmälningspliktiga). Antalet ej anmälningspliktiga verksamheter inom kommunen antas dock vara fler än de som finns registrerade.

Exempel på miljöfarliga verksamheter som finns i kommunen är lantbruk, avloppsreningsverk, fordonstvättar, fordonsverkstäder, drivmedelsstationer, industrier och fritidsbåtshamnar.

I tillsynen av dessa ingår kontroll av bland annat användning och lagring av kemikalier, hantering av avfall, buller, drivmedelscisterner och dokumenterad egenkontroll för verksamheter som är anmälningspliktiga. Vid brister följer tillsynsmyndigheten upp att rättelse sker av verksamhetsutövaren innan ärendet avslutas.

Sedan 1 maj 2023 har Sveriges kommuner tagit över ansvaret för tillsyn av att fritidsbåtshamnar kan ta emot det avfall som båtägare behöver lämna. Tidigare låg det övergripande tillsynsansvaret gällande detta på Transportstyrelsen. Detta innebär att antalet

miljöfarliga U-verksamheter som omfattas av planerad tillsyn under perioden 2025-2027 har ökat. Inventering och kartläggning av vilka verksamheter som omfattas av tillsyn enligt den nya lagstiftningen pågår.

2.2 Hälsoskyddsverksamheter

I kommunens register finns 160 anmälningspliktiga och 70 ej anmälningspliktiga hälsoskyddsverksamheter. Antalet ej anmälningspliktiga verksamheter inom kommunen antas dock vara fler än de som finns registrerade.

Exempel på hälsoskyddsverksamheter som finns inom kommunen är förskolor, skolor, bassängbad, fotvårdare, tatuerare, gym och tillfälliga boenden.

I tillsynen av dessa ingår bland annat kontroll av städning, hygien, ventilation, buller, kemikaliehantering och dokumenterad egenkontroll.

2.3 Enskilda avlopp

I kommunen finns cirka 32 000 registrerade enskilda avlopps (tabell 1), varav ungefär hälften belastas med avloppsvatten från vattentoalett. Antalet anläggningar utgår från de slamtömningspunkter som finns registrerade och som töms i kommunal regi. Antalet enskilda avlopp antas dock vara fler än de som finns registrerade.

Tabell 1: Fördelningen av antalet enskilda avloppslösningar i Norrtälje kommun enligt slamtömningsregistret 2023-05-31.

Avloppstyp	Antal
WC - slamavskiljare	12 066
WC – slamavskiljare, gemensam	149
WC - slutet tank	7 090
MRV (med WC)	853
MRV (med WC), gemensam	288
BDT - slamavskiljare	11 632
BDT - slamavskiljare, gemensam	74

I tillsynen ingår kontroll av anläggningarnas reningsfunktion och en bedömning görs om det föreligger någon risk för olägenhet för människors hälsa eller miljön.

2.4 Naturvård

I Norrtälje kommun finns det 123 stycken naturreservat. 5 av dessa är kommunalt instiftade. Enligt miljötillsynsförordningen 2 kap. 9§ har kommunen tillsyn över de naturreservat som har beslutats av kommunen. De kommunala naturreservaten är Färsna, Vigelsjö, Lindholmen, Rönnskärs udde och Oxnäset.

Bygg- och miljönämnden har hittills inte bedrivit någon tillsyn av naturreservaten. Den första tillsynen planeras för 2025 då samtliga 5 naturreservat ska tillsynas. Uppskattat tillsynsbehov per objekt är 8 timmar.

2.5 Administrativ tillsyn

Miljöfarliga C- och U-verksamheter kan ha krav på att kontinuerligt delge nämnden

analysresultat, driftstörningar, samt att inkomma med periodiska rapporter såsom årsrapporter och kvartalsrapporter avseende den föregående periodens verksamhet. Syftet med detta är bland annat att följa upp att verksamheterna följer villkor och förelägganden, samt att nämnden snabbare ska agera på avvikelser som kan leda till olägenhet för människors hälsa och miljön. Denna tillsyn omfattar cirka 123 enskilda ärenden per år under perioden.

3. Genomförande

3.1 Övergripande upplägg

Ambitionen är att anmälningspliktiga och ej anmälningspliktiga verksamheter som omfattas av årlig administrativ avgift enligt gällande taxa för tillsyn enligt miljöbalken, ska få tillsyn vid minst ett tillfälle under aktuell treårsperiod. Större delen av tillsynsbesöken hos dessa verksamheter kommer att planeras in löpande under perioden medan några utvalda verksamhetstyper kommer att ingå i sprintar. Verksamheter som inte omfattas av årlig administrativ avgift kommer endast att ingå i sprintar.

3.1.1 Sprintar

En sprint är ett tillsynsprojekt som genomförs under en begränsad tidsperiod. Tillsynen ska vara avgränsad till ett visst tillsynsområde och ha ett tydligt uppsatt mål. Sprinten leds av en medarbetare som ansvarar för förberedelse, genomgång, genomförande och slutförande av sprinten. En mindre arbetsgrupp tillsätts, får gemensam genomgång, och utför därefter tillsynsbesöken.

En del av sprintarna kommer att fokusera på tillsyn av en viss typ av verksamhet till exempel skolor. Andra sprintar kommer att fokusera på tillsyn av verksamheter som ligger inom avrinningsområden för vattenförekomster som klassats med sämre ekologisk eller kemisk status enligt Vatteninformationssystem Sverige (VISS) och som behöver åtgärdas för att vattenförekomsten ska kunna uppnå miljö kvalitetsnormerna för vatten. För dessa sprintar kan fokus i tillsynen ligga på exempelvis enskilda avlopp om vattenförekomsten har sämre status på grund av hög belastning av närsalter.

3.1.2. Planerad tillsyn 2025-2027

Under år 2025 uppgår resursbehovet för den planerade tillsynen till 1804 timmar. Motsvarande siffra för åren 2026 och 2027 uppgår till 1471 timmar respektive 2027 timmar. Under 2025 kommer det att bedrivas tillsyn av 39 miljöfarliga verksamheter, 73 hälsoskyddsverksamheter, 240 enskilda avlopp, 5 naturreservat, samt bedrivas administrativ tillsyn av 123 verksamheter.

I kommande stycken finns beskrivningar av vad som planeras inom respektive tillsynsområde under aktuell treårsperiod samt mer detaljerad information om vilka sprintar som planeras för första året under perioden. Tillsynsplanen uppdateras en gång per år och då planeras nästkommande års tillsyn i detalj.

Tabell 2: Tillsynsplan perioden 2025-2027. Tabellen är indelad efter de verksamheter som prioriteras samt de övergripande tillsynsområdena miljöskydd, hälsoskydd, enskilda avlopp, naturvård och administrativ tillsyn. * Tillsyn av rökfria miljöer bedrivs i samband med ordinarie tillsyn av hälsoskyddsverksamheter och är estimerad till 0,25 timmar per ärende och verksamhet.

Verksamhet	2025	2026	2027
Planerad tillsyn miljöskydd			
Avloppsreningsverk 25-200 pe	7	9	44
Avloppsreningsverk 200- 2000 pe	10	7	4
Lantbruk	12	12	12
Övriga C-verksamheter	10	10	10
Antal tillsynsobjekt	39	38	70
Summa timmar	312	304	560
Planerad tillsyn Hälsoskydd			
Förskolor	39	32	41
Grundskolor	34		34
Gymnasium		3	
Rökfria miljöer*			
Antal tillsynsobjekt	73	35	75
Summa timmar	548	263	563
Planerad tillsyn enskilda avlopp			
Enskilt avlopp (inventering)	150	150	150
Minireningsverk	30	30	30
Uppföljning förbud	60	60	60
Antal tillsynsobjekt	240	240	240
Summa timmar	720	720	720
Planerad tillsyn naturvård			
Antal tillsynsobjekt	5	0	0
Summa timmar	40		
Administrativ tillsyn			
Antal tillsynsobjekt	123	123	123
Summa timmar	185	185	185

3.2 Tillsyn av miljöfarliga verksamheter

Enligt den nationella strategin för tillsyn enligt miljöbalken är fordonstvättar och fordonsverkstäder, dagvatten, energihushållning, kvalitetssäkrad kontroll av utsläpp till vatten från avloppsreningsverk samt växtnärläckage från jordbruk och hästgårdar de fokusområden som ska prioriteras inom tillsynen av miljöfarliga verksamheter under 2022 - 2025. Den nationella tillsynstrategin gäller i en fyraårs-period mellan åren 2022-2025. En ny nationell strategiperiod kommer att lanseras under hösten 2025.

Under aktuell treårsperiod kommer tillsynen av miljöfarliga verksamheter att fokusera på de verksamheter som omfattas av fokusområdena enligt den nationella strategin samt de verksamheter som omfattas av årlig administrativ avgift. Verksamheter som aldrig haft tillsyn av Bygg- och miljönämnden eller som fått tillsyn för en längre tid sedan kommer att prioriteras.

Miljöfarliga verksamheter som kommer att omfattas av planerad tillsyn under perioden är bland annat fordonstvättar, fordonsverkstäder, avloppsreningsverk, lantbruk och hästgårdar.

De fokusområden för miljöfarliga verksamheter enligt den nationella tillsynsstrategin som inte kommer att ingå i tillsynen under aktuell period är dagvatten och energihushållning. Dessa områden prioriteras bort på grund av begränsade resurser för tillsyn och prioriteringar utifrån vilken tillsyn som ger mest miljönytta. Gällande dagvatten genomfördes år 2017 ett tillsynsprojekt på kommunens befintliga dagvattenanläggningar och förebyggande tillsynsarbete bedrivs löpande i form av samverkan i det kontinuerliga planarbetet.

3.3 Prioriterade tillsynsområden inom miljöfarlig verksamhet

3.3.1 Fordonstvättar och fordonsverkstäder

Området fordonsverkstäder och fordonstvättar lyfts fram i den nationella tillsynsstrategin för perioden 2022 - 2025. Fordonstvättar påverkar främst miljön genom utsläpp av föroreningar till avloppsvatten. Föroreningarna kommer exempelvis från smuts från vägbeläggningar, fordon och däck samt från tvättkemikalier. Fordonstvättar förekommer ofta i anslutning till en annan anläggning, till exempel en drivmedelsstation. I tillsynen av dessa verksamheter ingår bland annat kontroll av lagring och användning av kemikalier, hantering av avfall, buller, drivmedelscisterner, oljeavskiljare och dokumenterad egenkontroll för verksamheter som är anmälningspliktiga.

Bygg- och miljönämnden är tillsynsmyndighet för fordonstvättar i kommunen oavsett hur många tvättar som sker i anläggningen. Fordonstvättar där det tvättas mer än 5 000 personbilstvättar per år är anmälningspliktiga till kommunen. Tillsynen kommer att prioriteras till de verksamheter som har störst potentiell miljöbelastning.

3.3.2 Lantbruk

Den planerade tillsynen på lantbruk omfattar återkommande tillsyn på C- och U-verksamheter i kommunen. Det kan exempelvis vara hästgårdar, mjölkgårdar, djurhållning för att producera kött samt odling av jordbruksmark för livsmedel och foder.

Den planerade tillsynen på C- och U-verksamheter inom lantbruk syftar till att säkerställa nationella miljömål, miljö kvalitetsnormer för vatten och den nationella strategin för tillsyn enligt miljöbalken som har preciserat fokusområdet växtnärläckage från jordbruk och hästgårdar. Tillsynen syftar också till att säkerställa miljöbalkens efterlevnad och att olägenheter för människors hälsa och miljön som kan uppstå till följd av gödselhantering, bekämpningsmedelsanvändning och avfallshantering med mera minimeras.

Lantbruk kan bidra till övergödning genom näringsläckage och flera av vattenförekomsterna i Norrtäljeåns avrinningsområde har problem med övergödning. Det är prioriterat att reducera övergödning som härstammar från lantbruk och även enskilda avlopp i den planerade tillsynen. Specifikt är det prioriterat under den aktuella perioden 2025–2027 att reducera övergödning och tillförsel av miljöskadliga ämnen till vattenförekomster i Norrtäljeåns avrinningsområde, då området också är utpekad i Norrtälje kommuns Vattenplan. Prioritering kommer därmed ske av lantbruksverksamheter som är belägna i närhet till dessa vattenförekomster.

3.3.3 Större avloppsreningsverk

En robust och väl fungerande avloppshantering är en viktig del i samhällets infrastruktur och som har en påverkan på människors hälsa och miljön. Tillsyn av avloppsreningsverken och tillhörande avloppsnät i kommunen ska ske regelbundet för att säkerställa efterlevnad och kontroll av fastställda utsläppskrav och provtagningsfrekvenser. En betydande del av tillsynen är att kontrollera verksamheternas egenkontroll, kvartals- och årsrapporter samt underrättelse om underhållsarbeten, incidenter och andra driftstörningar.

3.3.4 Mindre avloppsreningsverk

Under 2025–2027 planeras tillsyn som inkluderar tillsynsbesök på mindre avloppsreningsverk med en belastning motsvarande 25-200 personekvivalenter. För dessa U-verksamheter görs planerad tillsyn vart tredje år. Många av verksamheterna rapporterar även in provtagningsresultat årligen vilket följs upp i årsärenden.

3.3.5 Fritidsbåtshamnar

Det har tillkommit lagstiftning och tillsynsansvar gällande avfallshantering för fritidsbåtshamnar som började gälla maj 2023. Syftet är att minska marin och kustnära nedskräpning och förorening. Norrtälje är en kust- och skärgårdskommun med stort antal fritidsbåtshamnar. Detta innebär att resurser och tid inom planerad tillsyn på miljöfarliga verksamheter måste avsättas för detta område.

Enligt föreskrifterna ska fritidsbåtshamnar ha en godkänd avfallshanteringsplan och mottagningsanordningar senast 2023-12-31. Tillsyn och uppföljning av de hamnar som inte lever upp till lagstiftningen behöver utföras efter detta datum och därefter kontinuerligt då godkända avfallshanteringsplaner är giltiga i 5 år. Det planerade tillsynsbehovet inom detta område kommer därmed att vara som störst 2025 men även fortgå därefter. Den planerade tillsynen kommer att inledas med en kartläggning av vilka verksamheter som omfattas av kraven i lagstiftningen samt uppföljning av de verksamheter som inte har inkommit med avfallshanteringsplan inom avsatt tid.

3.3.6 Behov av resurser inom tillsynsområdet miljöfarlig verksamhet

Tillsynen av miljöfarliga verksamheter kommer att fördelas enligt tabell 3 under 2025. Antalet timmar som redovisas bygger på en uppskattad schablontid på 8 timmar per verksamhet och tillsynsärende.

En del av den planerade tillsynen kommer att genomföras i sprintar. De planerade sprintarna genomförs inom utvalt verksamhetsområde.

Tabell 3: Antal ärenden per år för tillsynsområdet miljöfarlig verksamhet, med uppskattad tidsåtgång enligt en schablontid om 8 timmar per ärende.

Verksamhet	2025	2026	2027
Planerad tillsyn miljöskydd			
Avloppsreningsverk 25-200 pe	7	9	44
Avloppsreningsverk 200- 2000 pe	10	7	4
Lantbruk	12	12	12
Övriga C-verksamheter	10	10	10
Antal tillsynsobjekt	39	38	70
Summa timmar	312	304	560

3.3 Tillsyn av hälsoskyddsverksamheter

Enligt den nationella strategin för tillsyn enligt miljöbalken ska tillsyn av bassängbad, inomhusmiljö i flerbostadshus, inomhusmiljö och egenkontroll i förskola och skola (med fokus på städning) prioriteras under 2025.

Under 2025-2027 kommer tillsynen av hälsoskyddsverksamheter att fokuseras på händelsestyrd tillsyn samt ett urval av de prioriterade verksamheterna ur den nationella strategin för tillsyn enligt miljöbalken. Prioriterade verksamheter som kommer omfattas är förskolor, grundskolor och gymnasium.

3.4 Prioriterade tillsynsområden inom hälsoskyddsverksamhet

3.4.1 Förskolor och skolor

Barns miljöer, både inomhus och utomhus, har stor betydelse för deras välbefinnande och hälsa. Barn och unga tillbringar uppskattningsvis 27 veckor per år i skolan. Många barn uppger hälsorelaterade besvär som beror på inomhusmiljön i skolan och detta har ökat med åren. Inomhusmiljön i dessa verksamheter skiljer sig från många andra inomhusmiljöer då många personer vistas samtidigt på en relativt liten yta. Detta ställer höga krav på bland annat ventilation och städning för att undvika dålig luftkvalitet och höga halter av partiklar som kan påverka hälsan negativt.

Under 2025 planeras tillsyn på grundskolor och förskolor. Under 2026 tillsyn på förskolor och gymnasium samt under 2027 förskolor och grundskolor. Tillsynen kan inkludera fysiska besök. För dessa C-verksamheter görs tillsyn vartannat år.

3.4.2 Händelsestyrd tillsyn

Inkomna klagomål gällande hälsoskydd behöver även hanteras och handläggas. För att beräkna en uppskattad tidsåtgång för klagomål gällande hälsoskydd har ett snitt tagits fram utifrån antal ärenden inkomna från åren 2022-2024. Snittet visar på 25 ärenden per år.

3.4.3 Rökfria miljöer

Det finns ett antal rökfria miljöer som regleras av lagen om tobak och liknande produkter, ett av dessa områden är Barn- och ungdomsverksamheter. Under Barn- och ungdomsverksamheter omfattas lokaler som är avsedda för barnomsorg, skolverksamhet eller annan verksamhet för barn eller ungdom. Rökförbudet gäller även utomhus på exempelvis skolgårdar.

Under 2025-2027 planeras tillsyn avseende rökfria miljöer i samband med den planerade tillsynen på förskolor, grundskolor och gymnasium. Tillsynen för rökfria miljöer är ej debiterbar och beräknas till cirka 0,25 timmar per ärende avseende tillsynen för förskolor, grundskolor och gymnasium.

3.4.4 Tillsyn från tidigare år

Ej avslutad tillsyn från tidigare år berör händelsestyrd tillsyn och planerad tillsyn från tidigare år som ej avslutats under aktuellt kalenderår.

3.4.5 Behov av resurser inom tillsynsområdet hälsoskyddsverksamhet

Tillsynen av hälsoskyddsverksamheter kommer att fördelas enligt tabell 4 under 2025-2027. Antalet timmar som redovisas bygger på en uppskattad schablontid på 6 timmar per verksamhet och tillsynsärende.

Tillsynen av hälsoskyddsverksamheter består av händelsestyrd tillsyn och planerad tillsyn. Den planerade tillsynen kommer endast att utföras i sprintar. Sprintarna genomförs inom utvalda verksamhetstyper som har prioriterats utifrån de fokusområden som ingår i den nationella tillsynsstrategin.

Tabell 4: Antal ärenden per år för tillsynsområdet hälsoskyddsverksamhet, med uppskattad tidsåtgång enligt en schablontid om 6 timmar per ärende. *Tillsyn av rökfria miljöer bedrivs i samband med ordinarie tillsyn av hälsoskyddsverksamheter och är estimerad till 0,25 timmar per ärende och verksamhet.

Verksamhet	2025	2026	2027
Planerad tillsyn Hälsoskydd			
Förskolor	39	32	41
Grundskolor	34		34
Gymnasium		3	
Rökfria miljöer*			
Antal tillsynsobjekt	73	35	75
Summa timmar	548	263	563

3.5 Tillsyn av enskilda avlopp

Enligt den nationella strategin för tillsyn enligt miljöbalken är tillsyn av små avlopp prioriterad. Med många små avloppsanläggningar som har olika tekniska förutsättningar och där risken för påverkan varierar är det viktigt att rikta tillsynen dit störst nytta kan uppnås genom åtgärder. För att kunna göra en bedömning av vilka avloppsanläggningar som har störst negativ påverkan på människors hälsa och miljön kommer en riskklassning att behöva genomföras. Den planerade tillsynen ska i framtiden planeras efter riskklassningen för att på så sätt inriktas till de avloppsanläggningar som har störst negativ påverkan på människors hälsa och miljön.

3.5.1 Riskklassning

Sveriges kommuner har fått i uppdrag av Havs- och vattenmyndigheten att ta fram material till ett nationellt digitalt register om enskilda avloppsanläggningar. Registret ska underlätta en nationell modell för riskbaserad tillsyn av små avloppsanläggningar. I praktiken innebär det att samtliga avloppsanläggningar i kommunen ska identifieras och sedan riskklassas utifrån kriterier som berör människors hälsa eller belastning på miljön. Framtagandet av materialet kring de cirka 32 000 enskilda avloppsanläggningarna i kommunen kommer att kräva en hel del personal- och ekonomiska resurser. Dock kommer riskklassningen i sin tur att klargöra tillsynsbehovet på små avloppsanläggningar i Norrtälje kommun. Framtagande av metod för riskklassning samt riskklassning av samtliga 32 000 enskilda avloppsanläggningar i Norrtälje kommun pågår under år 2024.

3.5.2 Sprintar

I Norrtälje kommuns Vattenplan listas en rad åtgärdsförslag för god vattenstatus i Norrtäljeåns avrinningsområde. Vattenplanen utgår från miljö kvalitetsnormerna för vatten. Många av vattenförekomsterna i Norrtäljeåns avrinningsområde har enligt VISS problem

kopplade till övergödning där en betydande påverkan kommer från enskilda avlopp. Eftersom Norrtäljeåns avrinningsområde är prioriterat i Vattenplanen har inventeringsprojekt av vattenförekomster inom avrinningsområdet pågått sedan 2019. Under aktuell treårsperiod kommer tillsynen av enskilda avlopp att fokusera på inventering av anläggningar kring kvarstående vattenförekomster i avrinningsområdet (dessa listas nedan). Hela avrinningsområdet beräknas vara inventerat till år 2026. Ett antagande som gjorts vid tillsynsplaneringen av resterande vattenförekomster i avrinningsområdet är att desto närmare Norrtälje stad desto färre enskilda avlopp äldre än tio år med markbaserad rening finns det eftersom dessa kan ha blivit anslutna till kommunalt vatten och avlopp. Därav görs bedömningen att fem vattenförekomster kan inventeras under tre år.

3.5.3 Lommaren

Lommaren har dålig ekologisk status och ska enligt VISS uppnå god ekologisk status senast år 2033. Lommaren har problem kopplade till övergödning där enskilda avlopp har en betydande påverkan. Avloppsanläggningar med markbaserad rening som är äldre än tio år planeras att inventeras under 2025.

3.5.4 Gavel-Långsjön

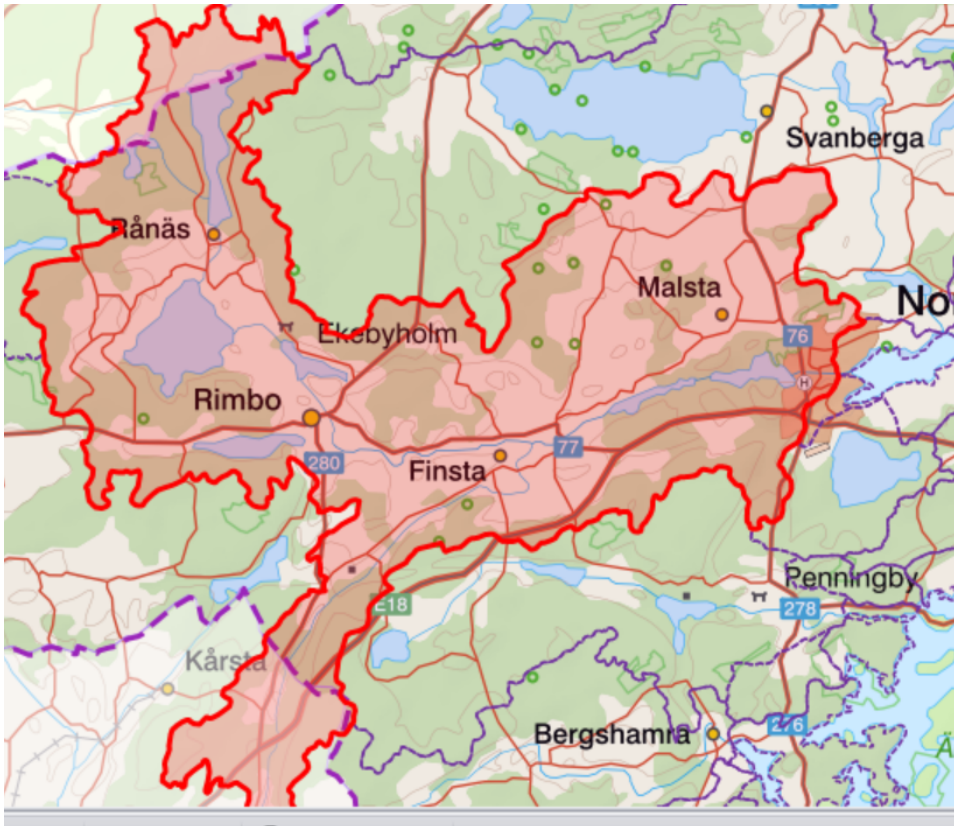
Gavel-Långsjön har måttlig ekologisk status och ska enligt VISS uppnå god ekologisk status senast år 2033. Gavel-Långsjön har problem kopplade till övergödning där enskilda avlopp har en betydande påverkan. Avloppsanläggningar med markbaserad rening som är äldre än tio år planeras att inventeras under 2025.

3.5.5 Kyrksjön

Kyrksjön har god ekologisk status, dock uppger VISS att det finns en betydande påverkan av enskilda avlopp kopplat till övergödning av vattenförekomsten. Därför planeras avloppsanläggningar med markbaserad rening som är äldre än tio år att inventeras under 2025.

3.5.6 Limmaren

Limmaren ligger inte i Norrtäljeåns avrinningsområde men har dålig ekologisk status och ska enligt VISS uppnå god ekologisk status senast år 2033. Limmaren ligger tätortsnära och har problem kopplade till övergödning där enskilda avlopp har en betydande påverkan. Avloppsanläggningar med markbaserad rening som är äldre än tio år planeras att inventeras under 2026.



Figur 1: Norrtäljeåns avrinningsområde

3.5.7 Uppföljning av minireningsverk

Vid utfärdande av tillståndsbeslut där spillvatten från vattentoalett och bad, disk och tvätt renas i ett minireningsverk villkorar Bygg- och miljönämnden att provtagning ska ske inom ett visst intervall för att säkerställa att tillräcklig reningsgrad uppnås enligt villkor i tillståndsbeslutet. Vid denna uppföljning kontrollerar Bygg- och miljönämnden att serviceavtal finns och att egenkontrollprogram är upprättat för att säkerställa minireningsverkets funktion. Minireningsverk anläggs ofta i områden nära kust och vattendrag där krav ställs på hög skyddsnivå miljöskydd för att säkerställa att minimal mängd näringsämnen släpps ut, som kan bidra till övergödning av vattenförekomsten. Dock är det en teknikkrävande reningsprocess som i många fall innebär tillförsel av kemikalier som binder fosfor alternativt en kalksäck som behöver bytas för att säkerställa fullgod funktion av fosforbindning. Bygg- och miljönämnden anser därför att uppföljning av provtagning, serviceavtal och egenkontrollprogram behöver bedrivas för att säkerställa minireningsverkets funktion och minimera risken för övergödning i våra vattendrag.

3.5.8 Uppföljning av förbud

Tillsyn kommer även att bedrivas i form av uppföljning av förbud som trätt i kraft för att säkerställa att icke funktionsdugliga avloppsanläggningar åtgärdas.

3.5.9 Behov av resurser inom tillsynsområdet enskilda avlopp

Tillsynen av enskilda avlopp kommer att fördelas enligt tabell 5 under 2024-2025. Antalet timmar som redovisas bygger på uppskattade schablontider på 3 timmar per anläggning. Tillsynen av enskilda avlopp kommer endast att utföras i sprintar.

Tabell 5: Antal timmar planerad tillsyn för enskilda avlopp under 2025-2027.

Verksamhet	2025	2026	2027
------------	------	------	------

Planerad tillsyn enskilda avlopp			
Enskilt avlopp (inventering)	150	150	150
Minireningsverk	30	30	30
Uppföljning förbud	60	60	60
Antal tillsynsobjekt	240	240	240
Summa timmar	720	720	720

Uppföljning och utvärdering

4.1 Uppföljning

Tillsynsplanen kommer att följas upp löpande under varje verksamhetsår för att säkerställa att den tillsyn som planerats blir utförd. Uppföljningen kommer att ske vid slutet av kvartal 2, samt vid ingången av kvartal 4. Det beräknas finnas cirka 120 ärenden från tidigare år som ej kommer avslutas till 2025. Dessa ärenden omfattas ej i uppföljningen av denna tillsynsplan och kommer prioriteras för avslut.

4.2 Utvärdering

I slutet av varje verksamhetsår samt efter varje genomförd sprint kommer tillsynsarbetet att utvärderas och stämmas av mot den fastställda tillsynsplanen. Utvärderingen ligger sedan till grund för tillsynsplaneringen inför nästkommande treårsperiod.