

Mål & budget 2020– 2022



NORRTÄLJE
KOMMUN





Innehåll

POLITIKENS INRIKTNING

| | |
|---|----|
| 1. Vision och värdegrund | 8 |
| 2. Norrtälje kommun – med sikte på 2030 | 10 |
| 3. Mål och uppdrag 2020 | 15 |

VERKSAMHETSPLAN

| | |
|--|----|
| 4. Inledning | 26 |
| 5. Omvärld och ekonomiska förutsättningar inför 2020–2022 | 27 |
| 6. Norrtälje kommun | 33 |
| 7. Hållbar, effektiv styrning i Norrtälje kommun | 42 |
| 8. Norrtälje kommunkoncern | 44 |
| 9. Nämnder | 45 |
| 9.1 Kommunstyrelsen och Kommunfullmäktige | 46 |
| 9.2 KS Räddningsnämnd | 49 |
| 9.3 Överförmyndare | 51 |
| 9.4 Val- och demokratinämnd | 52 |
| 9.5 Kommunal revision | 53 |
| 9.6 Barn- och skolnämnden | 54 |
| 9.7 Utbildningsnämnden | 59 |
| 9.8 Bygg- och miljönämnden | 63 |
| 9.9 Kultur- och fritidsnämnden | 65 |
| 9.10 Socialnämnden | 67 |
| 9.11 Teknik- och klimatnämnden | 72 |
| 10. Norrtäljemedellen | 74 |
| 11. Kommunalförbundet Sjukvård och omsorg i Norrtälje och Tiohundra AB | 75 |
| 12. Norrtälje Kommunhuskoncern | 77 |
| 13. Norrtälje kommun som arbetsgivare | 82 |
| 14. Intern kontroll | 83 |
| 15. Räkenskaper | 84 |



Göte Vaara

Göte Vaara (KD)
Gruppledare

Bino Drummond

Bino Drummond (M)
Kommunstyrelsens ordförande

Anders Olander

Anders Olander (C)
Kommunalråd

Robert Beronius

Robert Beronius (L)
Kommunalråd



En politik för bättre skola, företagsklimat och ökad trygghet i hela kommunen

Norrtälje kommun erbjuder stora möjligheter för människor och företag att förverkliga sina drömmar. Här finns plats och möjligheter för fler företag att etablera sig och befintliga företag att växa. Det finns gott om plats för människor att uppfylla sina boendedrömmar. Samtidigt står vi inför stora utmaningar framöver. För att kommunen ska fortsätta utvecklas i en positiv riktning måste kunskapsresultaten och tryggheten i skolan öka, företagsklimatet förbättras och välfärden utvecklas. För att klara dessa utmaningar behövs ordning och reda i ekonomin, där pågående och kommande investeringar finansieras hållbart. I samma anda behöver vi öppna upp Norrtälje kommun för fler välfärdsaktörer och välkomnar ökad valfrihet och nya idéer.

Moderaterna, Centerpartiet, Liberalerna och Kristdemokraterna samarbetar i Allians för Norrtälje kommun. I denna budget görs flera satsningar som är viktiga såväl här och nu som långsiktigt.

För att Norrtälje kommun ska kunna utvecklas och växa måste också politiken möjliggöra för människor att bosätta sig i hela kommunen. Nyligen passerade kommunen 62 000 invånare och vårt mål är att vi ska vara 77 000 invånare senast 2040. För att lyckas med detta uppmuntrar vi en mångfald av boendeformer. Oavsett om man letar efter en lägenhet i stadsmiljö eller lantligt villaliv så är möjligheten för människor att förverkliga sina bostadsdrömmar en av politikens främsta uppgifter. Vi

har höga ambitioner för bostadsbyggandet. Därför intensifierar vi arbetet med detaljplaner under perioden. Samtidigt höjer vi ambitionerna för kommunens miljö- och klimatarbete och vill fasa ut fossila bränslen från kommunens verksamheter till 2030 och sätter målet med netto-nollutsläpp till 2045.

Med tillväxt ställs också andra krav på arbetsmarknad och infrastruktur. För oss i Alliansen är det viktigt med ett gott företagsklimat. För en sak är vi övertygade om: det är företagen som skapar jobb och lägger grunden för vår välfärd. Här har Norrtälje kommun stora behov av förbättring. När vi nu står inför en situation att konjunkturen kan komma att vända nedåt så behöver vi få fler i arbete. Fyra av fem jobb skapas i småföretagen. Därför är det så viktigt att vi minskar regelbördan och tydliggör tillämpningen av lagar och regler. Ett regelförenklingsarbete pågår som ska ge snabbare kontakt och åtgärder. Vi inför nu även tjänstegarantier för bättre service. Inget företag ska avstå en etablering eller utveckling i Norrtälje kommun för att det är krångligt eller att det saknas mark.

Hela kommunen ska leva. Vi tar tillvara de möjligheter som finns i skärgård och landsbygd, och pekar ut en långsiktigt hållbar utveckling. Antagen handlingsplan pekar på drygt 50-talet punkter som ska genomföras. Det ska finnas god, kvalitativ och tillgänglig service i våra serviceorter, vilket ger möjlighet att bo och verka på landsbygden i hela kommunen. Bredband åt alla är vik-

tigt, inte minst för möjligheterna att starta och driva företag på landsbygden. Nyckeln till en hållbar framtid är moderna lösningar och teknisk utveckling. Kommunen ska göra det möjligt för invånarna att göra smarta miljö- och klimatval.

Skolan är den strategiskt viktigaste framtidsfrågan för Norrtälje kommun. Med fokus på kunskap, trygghet, ordning och trivsel ska kunskapsresultaten höjas och Norrtälje kommun bli en av Sveriges bästa skolkommuner. Klassresan börjar i klassrummet och kunskap är biljetten vidare i livet. Därför sätter Allians för Norrtälje kommun skolan först och vi visar det genom en kraftig resurssamling på barn och skola. För att avlasta lärare satsar vi i årets budget på lärarassistenter. Vi fortsätter satsningarna på elevhälsan och på goda lärandemiljöer. Vi stärker också arbetslinjen och förenklar vardagspusslet för föräldrar som arbetar på obekväma arbetstid genom att införa nattomsorg. Gymnasieskolan ska erbjuda ett brett utbud av program, i samverkan med övriga aktörer.

Att alla har ett jobb att gå till är grunden för vårt gemensamma samhällsbygge. Företagandet är grunden för sysselsättningen. Därför arbetar vi aktivt för att förenkla för företag att etablera sig och växa. Planberedskap för

verksamhetsmark prioriteras och kommunens företag ska så långt det är möjligt kunna delta i kommunens upphandlingar. Så stimulerar vi lokal produktion och fler arbetstillfällen. Vi inför därför ett snabbspår för detaljplaneändringar för att stimulera företagsetableringar och jobbskapande.

I vår kommun ska alla kunna känna sig trygga, oavsett om man går i skolan, behöver stöd och hjälp eller rör sig utomhus. Alla kommunens invånare ska känna att de kan lita på att vården och omsorgen finns där och håller hög kvalitet när de behöver den. Genom Norrtäljemodellen med Tiohundra skapar vi en mer sammanhållen vård- och omsorg samtidigt som skattepengarna används mer effektivt. Stort fokus läggs på innovativa lösningar för att öka tryggheten för våra äldre i behov av stöd. Därför är det också prioriterat att ta fram byggbar mark för boendeformer som passar äldres behov.

Genom denna budget i balans tar vi ansvar för ekonomin och investeringarna och prioriterar långsiktig hållbarhet med hög kvalitet inom välfärden. Genom kloka investeringar, med fortsatt tydliga prioriteringar och väl valda avvägningar, bygger vi framtidens kommun tillsammans i hjärtat av Roslagen.

Politikens inriktning



1. Vision och värdegrund

NORRTÄLJE KOMMUN – GLOBAL LIVSSTIL, LOKALT LIV

Norrtälje har en vision om framtiden. Det är en vision både för Norrtälje som kommun och för kommunkoncernens organisation. Den pekar ut färdriktningen för vårt agerande på kort och lång sikt i vår strävan att skapa attraktionskraft, tillväxt och en kommun som ger möjlighet för alla invånare att leva det liv var och en vill leva. Alla kan och får vara med och bidra till utvecklingen.



Frihet: Ditt sätt att leva

I Norrtälje kommun har du gott om svängrum att förverkliga dina drömmar, i såväl arbete som fritid. Här möter lugnet i naturen pulsen från Stockholm en spontanresa bort. Lev ut din frihet på stora ytor eller i liten vrå.



Förtroende: Trygghet på dina villkor

I Norrtälje kommun är alla välkomna. Tillsammans utgör vi en stadig grund att stå på, där du har chansen att forma ditt eget liv, oavsett vem du är. Här finns mycket plats och många möjligheter.



Framtid: Hållbar tillväxt i attraktiv miljö

Norrtälje är en kommun med gamla traditioner och nya idéer. Vi tar tillvara de historiska rötterna med blicken vänd framåt. Vi är driftiga och utvecklar vår framtid genom en levande vardag och hållbar utveckling av stad och landsbygd.

Värdegrunden är en viktig och avgörande del i arbetet med en hållbar styrning av kommunen. Den beskriver hur vi ser på dem som är berörda av vår verksamhet, den ger också uttryck för vår människosyn, vårt förhållningssätt och hur vi ständigt har kvalitet och effektivitet i fokus.

Höga krav ställs på kommunen när det gäller dialog med invånare, individanpassning, externa kontakter, hög kvalitet och god service på de tjänster kommunen levererar. Denna utveckling kommer med all säkerhet att öka i takt med att nya generationer växer upp. I detta sammanhang är det viktigt att Norrtälje kommun utvecklar hela sin organisations förmåga att möta de växande behoven och förväntningarna. Grunden för detta är den vision och de värden som kommunen ska vila på.

Var och en i organisationen ska vara väl förtrogen med vision och värdegrund och kunna agera utifrån de värderingar som styr verksamheten. Bilden av Norrtälje kommun skapas av de upplevelser som människor får av våra tjänster och service samt av hur de bemöts av kommunens medarbetare. Medarbetarnas fulla potential ska tas tillvara i allt utvecklingsarbete med utgångspunkt från vår värdegrund.

Invånaren först

Vi arbetar för invånaren. I Norrtälje kommun är vi lyhörda för möjligheter och lösningar som möter invånarens behov. Det innebär att:

- vi alltid ska tänka vilket värde det ger för invånaren
- vi har en tydlig, tillgänglig och transparent kommunikation
- vi har ett professionellt, prestigelöst och gott bemötande
- vi skapar tillit genom hög kvalitet i våra verksamheter



Värdegrundskartan – När värdegrunden genomsyrar allt sprider den sig naturligt i hela kommunen.

Allas lika värde

Alla har olika förutsättningar men lika värde. I Norrtälje kommun respekterar vi alla individer oavsett kön, könsidentitet eller könsuttryck, ålder, etnicitet, religion, funktionsnedsättning och sexuell läggning. Det innebär att:

- vi har ett inkluderande förhållningssätt där alla ges samma möjligheter
- vi arbetar aktivt för att alla ska uppleva en rättvis behandling
- vi ser olikheter som en tillgång och styrka
- vi tänker och agerar ur ett jämställdhetsperspektiv

Höga förväntningar

Vi har höga förväntningar på såväl medarbetare som invånare. I Norrtälje kommun kan du förvänta dig en verksamhet med tydliga mål som möjliggör ett samhälle som är hållbart för framtiden. Det innebär att:

- vi utgår från att alla kan och att alla vill
- vi tar till vara på och skapar förutsättningar för kreativitet och uppmuntrar utveckling
- vi ställer krav och erbjuder utmaningar
- vi har en tillåtande attityd

2. Norrtälje kommun – med sikte på 2030

2.1 Kommunfullmäktiges långsiktiga mål: Sju löften till Norrtälje kommuns invånare och företag

Norrtälje kommun växer och står de kommande åren inför stora utmaningar och oändliga möjligheter.

Att allt fler människor vill bo i Norrtälje kommun och att företag vill etablera sig här är en fantastisk möjlighet, men det ställer också krav på Norrtälje kommun. En växande kommun kräver god beredskap och planering, liksom kapacitet att möta ökad efterfrågan på Norrtälje kommuns verksamheter – framför allt när det gäller skola, förskola, vård och omsorg. Samtidigt måste vi säkerställa att Norrtälje kommun växer hållbart – att vi tar ekonomisk, social och ekologisk hänsyn till kommande generationer.

Norrtälje kommuns vision ”Global livsstil – lokalt liv!” konkretiseras därför med sju löften till Norrtälje kommuns befintliga och potentiella invånare och företag.

Dessa löften anger hur Norrtälje kommun ska utvecklas de kommande tio åren och tar formen av målområden som sätter den övergripande inriktningen för Norrtälje kommun. Genom att ha ett längre perspektiv på Norrtälje kommuns utveckling lägger vi en stabil grund för de kommande årens arbete med att skapa en framtidskommun som värnar de fantastiska värden som Norrtälje kommun har, samtidigt som nya möjligheter och innovationer tas tillvara.

En ambitionsnivå sätts för respektive löfte med sikte på år 2030, ett centralt år för ansträngningar världen över att åstadkomma en ekonomiskt, socialt och ekologiskt hållbar utveckling. Ambitionsnivån används som ett riktmärke, utifrån vilket gradvisa framsteg årligen kan mätas och redovisas.

MÅLOMRÅDE 1:

Norrtälje kommun ska ha en sund och hållbar ekonomi

Ambitionsnivå 2030:

Norrtälje kommun ska ha en stärkt ekonomi som når högre årliga överskott.

Vad betyder det i praktiken?

En hållbar ekonomi är välfärdens förutsättning. I grunden handlar en hållbar ekonomi om att kostnader inte överstiger intäkterna och att kostnader inte överförs på kommande generationer. Varje skattekrona ska användas ansvarsfullt och skatteuttaget användas till kvalitetsförbättringar och nödvändiga investeringar som krävs i en växande kommun. Norrtälje kommun ska ha handlingskraft och förmåga att driva utveckling och innovation för ständiga förbättringar som borgar för en kvalitativ välfärd idag och i framtiden. Norrtälje kommuns investeringar och upphandlingar ska vara ekonomiskt, socialt och ekologiskt hållbara och kommunens resurser ska fördelas jämställt.



MÅLOMRÅDE 2:

Norrtälje kommun ska förvaltas och utvecklas på ett miljö- och klimatmässigt hållbart sätt

Ambitionsnivå 2030:

Norrtälje kommun ska vara en kommun som ligger i nationell framkant på miljö- och klimatområdet.

Vad betyder det i praktiken?

Norrtälje kommun ska vara ett föredöme i miljö- och klimatfrågor och kommunens klimat- och miljöarbete ska baseras på mätbarhet och realism. Norrtälje kommun tar ansvar och motverkar klimatförändringarna genom att bli en fossilbränslefri organisation senast 2030 och arbetar för att nå de nationella målen om netto-nollutsläpp till 2045. Krav ställs på kraftfulla insatser inom alla kommunala verksamheter för att årligen minska växthusgasutsläpp till netto-noll. Norrtälje kommuns arbete ska också möjliggöra för energi, material och näringsämnen att ingå i kretslopp, både för att minska överutnyttjandet av jordens resurser och för att minimera klimatpåverkan. I kommunens mark- och vattenäggande tas hänsyn till biologisk mångfald. Norrtälje kommun ska också arbeta för gynnande av biologisk mångfald i hela kommunen. All planerad exploatering på kommunal naturmark och i vatten ska därför föregås av en naturvärdesbedömning och biologisk mångfald på kommunal naturmark ska bevaras.

MÅLOMRÅDE 3:

Norrtälje kommun ska ha en innovativ och serviceinriktad kommunal organisation – som sätter invånaren först

Ambitionsnivå 2030:

Norrtälje kommun ska vara en av Sveriges bästa servicekommuner.

Vad betyder det i praktiken?

För att nå resultat i arbetet krävs en kommunal organisation som vågar testa innovativa arbetssätt och föreslå nya lösningar, som ständigt utvecklar servicen till invånare och företag och som tar vara på digitaliseringens möjligheter. Norrtälje kommun ska leva upp till och sträva efter att överträffa invånarnas förväntningar på effektivitet, tillgänglighet och bemötande. En central del i detta är utvecklingen av tjänstegarantier som tydliggör för invånare och företagare vilka förväntningar de kan ha på kommunens leveranser och myndighetsutövning, samt vilka motkrav som måste uppfyllas för att tjänstegarantin ska kunna uppfyllas. Norrtälje kommuns närvaro på medborgarkontor i olika delar av Norrtälje kommun säkerställs.



MÅLOMRÅDE 4:

Norrtälje kommun ska vara en kunskapsinriktad skolkommun – där barn och unga rustas väl för framtiden och ges möjlighet att nå sin fulla potential

Ambitionsnivå 2030:

Norrtälje kommun ska vara en av Sveriges bästa skolkommuner.

Vad betyder det i praktiken?

Barn och unga ska rustas för framtiden och ges möjlighet att nå sin fulla potential. Det är en uppgift med många delar, där både föräldrar, skola och andra delar av samhället spelar en roll och har ett ansvar. För Norrtälje kommuns del ligger fokus på hur skolan kan rusta barn och unga för framtiden och hur samhällets insatser för barns och ungas psykiska hälsa kan utformas.

MÅLOMRÅDE 5:

Norrtälje kommun ska vara en trygg och säker kommun – i både vardag och kris

Ambitionsnivå 2030:

Norrtälje kommun ska vara Sveriges tryggaste kommun.

Vad betyder det i praktiken?

Att värna människors trygghet och säkerhet är ett grundläggande samhällsuppdrag. Enskilda människors känsla av trygghet är ett av de mest centrala måtten på hur väl ett samhälle lyckas med sina kärnuppgifter. Samtidigt är människors upplevda trygghet en viktig aspekt av en kommuns attraktivitet. När människor är trygga – möts och har tillit till varandra – ökar kommunens kreativa och innovativa förmåga. Människor som är otrygga har mindre handlingsutrymme och mindre förutsättningar att förverkliga sina livsmål. Denna betoning av trygghetens betydelse för samhällsutvecklingen vägleder oss såväl i det vardagliga arbetet för ökad trygghet och säkerhet som i utvecklingen av Norrtälje kommuns civila krisberedskap.



MÅLOMRÅDE 6:

Norrtälje kommun ska vara en sammanhållen och företagsvänlig kommun – där människor utvecklas och entreprenörskap uppmuntras

Ambitionsnivå 2030:

Norrtälje kommun ska vara Sveriges mest företagsvänliga och mest populära landsbygdskommun.

Vad betyder det i praktiken?

En sammanhållen och attraktiv kommun är en kommun där människor vill och kan bosätta sig och där företag vill och kan etablera sig och växa. I Norrtälje kommun ska stad och landsbygd utvecklas tillsammans. Det förutsätter att vi som kommun ständigt utvecklar vår dialog med invånare och företag, samt arbetar aktivt för att främja hela Norrtälje kommun som bostads- och etableringsort. För att lyckas krävs från Norrtälje kommuns sida en samlad strategi, ett innovativt arbetssätt, hög tillgänglighet och förenklade processer, inte minst på samhällsbyggnadsområdet. Det handlar till exempel om att förenkla planarbetet så långt det är möjligt. Utgångspunkten för allt arbete med tillväxt och utveckling är att utgå från våra speciella förutsättningar som en kommun med en stor andel av befolkningen boende på landsbygden. Norrtälje kommun ska vara Sveriges populäraste landsbygdskommun – med god tillgång till mötesplatser, affärer, skolor, arbetsplatser och kommunikationer. Den lokala utvecklingen av näringslivet samt byggande på landsbygden främjas.

MÅLOMRÅDE 7:

Norrtälje kommun ska vara en inkluderande kommun – som främjar människors livskvalitet, egenmakt och egenförsörjning

Ambitionsnivå 2030:

Norrtälje kommun ska vara en kommun där invånarna upplever att de har en hög livskvalitet.

Vad betyder det i praktiken?

Människor i Norrtälje kommun ska uppleva att de har makt över sina liv. En viktig del av det arbetet är att få ut människor i egen försörjning genom exempelvis arbete eller studier för de grupper som i dag står utanför arbetsmarknaden. Det är även en central utgångspunkt för att lyckas med integrationen. Genom att stödja och främja kultur-, idrotts- och friluftslivet ska Norrtälje kommun bidra till att skapa förutsättningar för livskvalitet, personlig utveckling och en attraktiv livsmiljö i hela Norrtälje kommun. Här spelar det fortsatta stödet till kommunens många föreningar en viktig roll, då föreningslivet i sig innebär möten och vänskap mellan människor över språkliga och kulturella gränser och är en skola i demokrati. Norrtälje kommun har en viktig roll i att främja delaktighet i den demokratiska processen, inte minst bland barn och unga, vilket ställer krav på utvecklade och innovativa arbetssätt.





3. Mål och uppdrag 2020

I allt vi gör ska strävan vara att åstadkomma bästa möjliga resultat, för invånare och företag – med initiativkraft och proaktivitet som ledord. För att nå resultat krävs tydliga mål och indikatorer även på kortare sikt. Den långsiktiga inriktningen ovan preciseras därför nedan i konkreta prioriteringar för budgetåret 2020, med indikatorer

som gör det möjligt att följa upp framsteg och uppnådda mål. Kommunfullmäktiges förväntningar på hur nämnderna ska bidra till de olika målen uttrycks i uppdrag riktade till närmast berörda nämnder. Övriga åtgärder av relevans för målens uppfyllelse konkretiseras i nämndernas verksamhetsplaner.

3.1 En kommun med sund och hållbar ekonomi

Under 2020 inriktas arbetet inom målområdet på:

1. En ekonomi i balans

För en fortsatt balanserad tillväxt och samhällsutveckling som bidrar till att Norrtälje kommun får fler invånare utan att kvaliteten i kärnverksamheterna riskerar att försämrats krävs en ökad andel självfinansiering av investeringar samt budgetdisciplin. Överskottsmålet ska vara minst 2 procent.

2. En effektiv verksamhet

Verksamheter i Norrtälje kommun skall bedrivas på ett sådant sätt att de präglas av ändamålsenlighet (möta kommuninvånarnas behov och förväntningar), kostnads-effektivitet (produktivitet), flexibilitet (förmåga till anpassning efter nya förutsättningar) och kvalitet (systematiskt kvalitetsarbete). Detta förutsätter inte minst att planeringen av samhällsservice och välfärdstjänster nogt följt den demografiska utvecklingen. Här blir koncernperspektivet en framgångsfaktor. De indikatorer som kommer att användas för uppföljning och återsrapportering till kommunfullmäktige är:

- Budgetavvikelse för verksamhetens nettokostnader
- Överskottet ska uppgå till 2 % av skatteintäkter och generella bidrag
- Låneskuld per invånare (kr)
- Soliditet inkl. pensionsåtagande ska inte understiga 10 %
- Självfinansieringsgrad investeringar (%)
- Investeringar i % av skatteintäkter, generella statsbidrag och utjämning
- Energiförbrukning kWh/kvm
- Kvm outhyrd yta

- Budgetavvikelse för exploateringsintäkter
- Andel grön finansiering i kr av total koncernskuld
- Effektivitet PBL, Handläggningstid, median kalenderdagar
- Kostnad per betygspoäng i årskurs 9 i kommunala skolor, kr/betygspoäng
- Elever i årskurs 9 som uppnått kunskapskraven i alla ämnen, hemkommun, andel (%)
- Den genomsnittliga bidragstiden inom försörjningsstöd ska minska (utgångsvärde 2019 är 6,2 månader)
- Andel elever folkbokförda i Norrtälje med gymnasieexamen inom tre år
- Hemtjänst, utförd av beställd/verkställd tid (procent)
- Vårdgaranti, andel patienter som erbjuds vård inom regionens vårdgaranti av vårdgivare inom Norrtälje kommun (5 dagar)

| Uppdrag 2020 inom målområdet – En sund och hållbar ekonomi | Ansvarig nämnd |
|---|-----------------|
| Se över hyressättningsmodell inklusive finansiering | Kommunstyrelsen |
| Utveckla en strategisk lokalförsörjningsplan med ett koncernperspektiv | Kommunstyrelsen |
| Utveckla en ägarstrategi för fastighetsbeståndet och avyttra fastigheter som inte bedöms skapa mervärde i kommunal ägo på lång sikt | Kommunstyrelsen |
| Aktivt arbeta med strategiska markförvärv och utarbeta en markstrategi | Kommunstyrelsen |
| Uppdatera Norrtälje kommuns bostadsförsörjningsstrategi | Kommunstyrelsen |
| Aktivt och strategiskt söka extern finansiering | Kommunstyrelsen |
| Se över möjligheter till ökad samordning inom Norrtälje kommunkoncern och med andra kommuner | Kommunstyrelsen |

3.2 En kommun som förvaltas och utvecklas på ett miljö- och klimatomfattigt hållbart sätt

Under 2020 inriktas arbetet inom målområdet på att:

1. Minska användningen av fossila bränslen

Norrtälje kommun som organisation ska vara ett klimatomfattigt föredöme. Därför intensifieras arbetet med att minska användningen av fossila bränslen inom hela den kommunala förvaltningen. I syfte att underlätta för invånarna att välja klimatsmarta transportsätt i vardagen fortsätter samtidigt arbetet med att främja utbyggnaden av gång- och cykelvägar i hela kommunen.

2. Förbättra kretsloppen för energi, material och näringsämnen

Norrtälje kommuns arbete ska möjliggöra för energi, material och näringsämnen att ingå i kretslopp. Norrtälje kommun ska bland annat arbeta för minskad energi-användning och ökad energiåtervinning. Insatser görs för att åstadkomma ökad energieffektivisering i kommunala fastighetslokaler. Biologisk behandling och materialåtervinning som slutbehandling av avfall ska öka medan bortskaftning av avfall ska minska.

3. Ta hänsyn till biologisk mångfald i Norrtälje kommuns mark- och vattenägande

Inriktningen är att all planerad exploatering på kommunal naturmark och i vatten ska föregås av en naturvärdesbedömning och att biologisk mångfald på kommunal naturmark ska bevaras.

De indikatorer som kommer att användas för uppföljning och återrapportering till Kommunfullmäktige är:

- Förnybara drivmedel i kommunens fordonsflotta (%)
- Andel av de kommunbetalda transporter som är fossilbränslefria (% av bränsleförbrukning)
- Andel kommunägda lokaler där energianvändningen är fossilbränslefri (%)
- Gång- och cykelvägar (meter/invånare)
- Hushållsavfall som samlats in för materialåtervinning eller biologisk behandling (kg/inv.)
- Energianvändning per m² i kommunägda lokaler (kWh/m²)

| Uppdrag 2020 inom målområdet – En klimat- och miljöomfattigt hållbar kommun | Ansvarig nämnd |
|---|--|
| Ta fram, besluta om och börja implementera en miljö- och klimatomfattigt strategi med sikte på 2030 | Kommunstyrelsen |
| Utöka samarbetet med Förpacknings & Tidningsinsamlingen – FTI | Teknik- och klimatomfattigt nämnden |
| Redovisa verksamhetens aktuella utsläppskällor av växthusgaser och ta fram en plan för hur den negativa klimatomfattigt påverkan från tjänsteresor/kommunbetalda transporter/övrig verksamhet ska minska under 2020, med avsikt att åstadkomma en årlig minskning med minst 16% fr.o.m. år 2020 (i enlighet med Koldioxidbudget för Stockholms län) | Samtliga nämnder |
| Systematiskt följa upp Norrtälje kommuns förvaltningars efterlevnad av målet om minskad klimatomfattigt påverkan från kommunbetalda transporter | Teknik- och klimatomfattigt nämnden |
| Främja minskad användning av fossila bränslen genom anläggningsstöd och föreningsbidrag | Kommunstyrelsen och Kultur- och fritidsnämnden |
| Fortsätta utbyggnaden av gång- och cykelvägar i hela kommunen. Gång- och cykelvägar nära skolor prioriteras. | Teknik- och klimatomfattigt nämnden |
| Främja närodlade och lokala produkter och tjänster, samt ställ krav på på kretslopp av energi, material och/eller näringsämnen i relevanta offentliga upphandlingar | Kommunstyrelsen |
| Verka aktivt för att skolmåltider ska ha så låg miljöomfattigt påverkan som möjligt gällande transporter, inköp av råvaror, tillagningsteknik och svinnhantering | Barn- och utbildningsnämnden Utbildningsnämnden |
| Främja en utveckling där biologisk behandling och materialåtervinning som slutbehandling av avfall ska öka medan bortskaftning av avfall ska minska | Teknik- och klimatomfattigt nämnden |

3.3 En innovativ och serviceinriktad kommunal organisation

Under 2020 inriktas arbetet inom målområdet på att:

1. Säkerställa att invånare och företag får snabb återkoppling och positivt bemötande i alla sina kontakter med kommunen

Återkoppling till invånare på frågor som ställs till Norrtälje kommun ska göras inom en arbetsdag. Om frågan inte kan besvaras genast ska en tydlig angivelse göras av när nästa återkoppling (om när ärendet kommer att påbörjas eller beslutas) kommer att ske.

2. Ta vara på digitaliseringens möjligheter i kontakten med invånare och företag

Fler e-tjänster ska utvecklas för att förbättra och underlätta kontakten med invånare och företag, samtidigt som ett personligt och behovsanpassat bemötande möjliggörs.

3. Införa tjänstegarantier i Norrtälje kommuns verksamheter som tillhandahåller tjänster till och myndighetsutövning i relation till invånare och företag

Tjänstegarantier ska börja införas under 2020. Samtliga verksamheter ska inventera vilka tjänstegarantier som är

aktuella, samt planera och påbörja införandet av tjänstegarantier.

De indikatorer som kommer att användas för uppföljning och återrapportering till Kommunfullmäktige är:

- Återkopplingstid
- Användning av e-tjänster
- Införda tjänstegarantier

| Uppdrag 2020 inom målområdet – En innovativ och serviceinriktad kommunal organisation | Ansvarig nämnd |
|--|-----------------|
| Utveckla arbetet med kontaktcenter som "en väg in" i Norrtälje kommun | Kommunstyrelsen |
| Ta fram och implementera en plan för resurseffektiva e-tjänster på prioriterade områden | Kommunstyrelsen |
| Inventera och införa tjänstegarantier | Alla |



3.4 En kunskapsinriktad skolkommun där barn och unga rustas för framtiden

Under 2020 inriktas arbetet inom målområdet på att:

1. Skapa förutsättningar för höjda kunskapsresultat

För att höja kunskapsresultaten i skolan är två saker avgörande: Studiero och en positiv arbetsmiljö samt duktiga, engagerade lärare. Därför inriktas under 2020 arbetet för stärkta kunskapsresultat på åtgärder för elevernas arbetsmiljö, fler behöriga lärare och införande av lärarasistenter i syfte att möjliggöra för lärare att fokusera på sitt pedagogiska uppdrag och ökad tid på undervisning. Det systematiska kvalitetsarbetet är också centralt för att nå framsteg i denna del.

2. Öka tryggheten och trivseln i skolan

Det ska vara en självklarhet att känna sig trygg och trivas i skolan. Därför ska det råda nolltolerans mot våld, diskriminering, förtryck och trakasserier i skolan och därför ska det psykosociala stödet till barn och unga stärkas.

3. Skapa en stödjande, uppmuntrande läromiljö

Lärarna måste ges förutsättningar att fokusera på sitt pedagogiska uppdrag. Och skolan ska i högre grad anpassas efter det enskilda barnets förutsättningar och elevers stödbehov. Det innebär exempelvis att fler elever ska kunna erbjudas plats i resursklass och att särbegåvade elever ska erhålla särskilt stöd.

De indikatorer som kommer att användas för uppföljning och åiterrapportering till Kommunfullmäktige är:

- Andel föräldrar/elever som anser att man kan arbeta i lugn och ro på lektionerna
- Andel behöriga lärare
- Andel av lärarnas arbetstid som ägnas åt det pedagogiska uppdraget
- Andel elever som känner sig trygga i skolan
- Andel barn/unga som svarar att de inte mår psykiskt dåligt

- Andel elever som tycker att skolan skapar lust att lära
- Antal lärarasistenter
- Andel elever som går i resursklass och erhåller särskilt stöd jmf behovsanalys
- Andel NPF-utbildad personal
- Elevhälsoindex
- Antal elever som får sitt förstahandsval till gymnasiet

| Uppdrag 2020 inom målområdet En kunskapsinriktad skolkommun | Ansvarig nämnd |
|--|--|
| Ta fram en strategi för målområdet inkl. ett uppdaterat skolutvecklingsprogram som även inkluderar fritidshemmen | Barn- och skolnämnden Utbildningsnämnden |
| Sätt det pedagogiska uppdraget i fokus och låt lärare vara lärare genom att införa lärarasistenter | Barn- och skolnämnden och Utbildningsnämnden |
| Stärk valfriheten och införa ett aktivt skolval med förbättrade jämförelsemöjligheter | Barn- och skolnämnden |
| Skapa en gemensam organisation för skolbibliotek och folkbibliotek | Barn- och skolnämnden och Kultur- och fritidsnämnden |
| NPF-säkra fler skolmiljöer | Barn- och skolnämnden Kommunstyrelsen Utbildningsnämnden |
| Erbjuda ett brett utbud av gymnasieprogram i samverkan med övriga aktörer | Utbildningsnämnden |
| Verka för etablering av minst ytterligare ett fristående skolalternativ i Norrtälje kommun | Kommunstyrelsen |
| Utred möjligheterna att söka statsbidrag för att etablera ett science center i Norrtälje kommun, i syfte att stimulera intresset för naturvetenskap och teknik | Utbildningsnämnden i samverkan med Campus Roslagen |
| Införa nattomsorg | Barn- och skolnämnden |
| Genomföra en satsning på barns och ungas psykiska hälsa | Barn- och skolnämnden och Utbildningsnämnden |
| Genomföra trygghetsanalys enligt modellen Trygg skola i fler skolor. | Kommunstyrelsen och Barn- och utbildningsnämnden |

3.5 En trygg och säker kommun – i både vardag och kris

Under 2020 inriktas arbetet inom målområdet på att:

1. Stärka tryggheten på gator och torg i hela Norrtälje kommun

För att stärka tryggheten på gator och torg i hela Norrtälje kommun fortsätter satsningen på ordningsvakter och kamerabevakning, samtidigt som en långsiktig strategi för trygghet och säkerhet tas fram för att börja implementeras under 2020. Det brottsförebyggande arbetet i samverkan med polisen och andra nyckelaktörer inklusive frivilligkrafter utvecklas, med utgångspunkt i beslutade medborgarlöften. Förebyggande trafiksäkerhetsarbete riktas särskilt mot barn och ungdomar.

2. Öka tryggheten i hemmet, med särskilt fokus på kvinnor och äldre invånare

Insatser för att öka medvetenheten om, förebygga och bekämpa våld i nära relationer ska utvecklas. Samtidigt läggs särskilt fokus på att stärka äldres trygghet i hemmet, genom ett särskilt fokus på att identifiera boendeformer för årsrika invånare som är för sjuka för att vara hemma och för friska för att vara på sjukhus, samt genom riktade förebyggande insatser avseende fallolyckor och bränder. Allmänna insatser för ökad trygghet och säkerhet i hemmiljön inriktas mot att stärka invånarnas egen förmåga till skydd mot olyckor och en god hemberedskap.

3. Säkerställa en god kommunal servicenivå även vid störningar och kriser

I spåren av erfarenheten av och lärdomarna från stormen Alfrida och andra händelser fortsätter arbetet med att utveckla kommunens civila krisberedskap, i syfte att säkerställa åtgärder för kontinuitet i prioriterad kommunal service, även vid störningar och kriser. Särskilt skall förmågan till skadeavhjälpande och trygghetsskapande insatser vid olyckor och kriser säkras/stärkas. Grunden för en god krisberedskap läggs i en utvecklad systematisk riskhantering i vardagen, samtidigt som en god krisberedskap utgör basen i pågående uppbyggnad av civilt försvar, kommunens del i totalförsvaret.

De indikatorer som kommer att användas för uppföljning och återrapportering till Kommunfullmäktige är:

- Upplevd trygghet
- Förekomst av våld i nära relation
- Fallskador bland personer 65+, 3-årsm, antal/100 000 inv.
- Civil krisberedskap
- Trygghetsboenden
- Tid från 112-samtal till första skadeavhjälpande insats
- Bränder i hemmiljö
- Antal utbildade invånare, elever och medarbetare i Norrtälje kommun i första hjälpen och HLR, brandskydd och trafiksäkerhet

| Uppdrag 2020 inom målområdet En trygg och säker kommun | Ansvarig nämnd |
|--|--|
| Ta fram och börja implementera en strategi för trygghet och säkerhet (ersätter befintliga styrdokument på området) | Kommunstyrelsen i samverkan med övriga nämnder |
| Utöka antalet ordningsvakter i Norrtälje kommun | Kommunstyrelsen |
| Utöka antalet fältassistenter | Kommunstyrelsen |
| Ta fram en kort- och långsiktig plan för och planlägga för fler särskilda boenden för äldre, inkl. stimulera fler alternativa boendeformer (t ex trygghetsboenden) | Kommunstyrelsen |
| Utöka kamerabevakningen av offentliga miljöer och brottsutsatta områden i kommunen | Kommunstyrelsen |
| Utreda förutsättningarna att införa ett trygghetsnummer, i samverkan med polisen | Kommunstyrelsen |
| Uppmuntra och stärk samverkan med frivilliga krafter som vill arbeta för ökad lokal trygghet och säkerhet | Kommunstyrelsen |
| Slutför tillgänglighetskartläggningen och utveckla en tillgänglighetsplan utifrån denna | Kommunstyrelsen (Äldreombudsmannen) |
| Utöka antalet hjärtstartare i offentliga miljöer i kommunen | Kommunstyrelsen/Räddningsnämnden |
| Utreda förutsättningarna att införa ett trygghetsnummer, i samverkan med polisen | Kommunstyrelsen/Räddningsnämnden |
| Ta fram och implementera utvecklat handlingsprogram för skydd mot olyckor samt styrdokument för krisberedskap | Kommunstyrelsen/Räddningsnämnden |
| Ta fram och implementera systematik för kontinuerlig riskhantering, kontinuitetsplanering och risk- och sårbarhetsanalys i kommunens verksamheter | Kommunstyrelsen/Räddningsnämnden |

3.6 En sammanhållen och företagsvänlig kommun där människor trivs och entreprenörskap uppmuntras

Under 2020 inriktas arbetet inom målområdet på att:

1. Främja växande företag och få till stånd fler företagsetableringar som skapar arbetstillfällen

För att främja befintliga företags tillväxt och nya företagsetableringar i Norrtälje kommun utvecklas arbetet med regelförenklningar och en förbättrad regeltillämpning i kommunens relation till företag. Samtidigt förstärks Norrtälje kommuns arbete med matchning av företag med potentiell arbetskraft, liksom med att främja entreprenörskap och främjande av nya företag.

2. Säkerställa en varierad bostadsförsörjning som möter befolkningstillväxten

En resultatutvecklad och förenklad plan- och samhällsbyggnadsprocess lanseras som bland annat möjliggör fler byggherredrivna planer. Vidare inriktas planarbetet på att säkerställa såväl kvalitet som att skapa en mångfald av boendeformer (både lägenheter och villabebyggelse).

3. Förbättra eftersatt transportinfrastruktur på prioriterade platser

Inom ramen för den regionala samverkan och dialogen med Trafikverket fortsätter kommunen under 2020 att verka för etablering av prioriterade vägar som väg 77, väg 280 och 76/283. Planering av flera gång- och cykelvägar fortsätter. Norrtälje kommun medfinansierar sträckan Edsbro-Lummevi som beräknas öppnas för trafik 2020 och verkar för att Norrtälje-Utlunda ska byggas med stöd av kommunal medfinansiering. Övriga sträckor som Norrtälje kommun verkar för ska etableras och där planering pågår är sträckan Norrtälje-Svanberga och en gång- och cykelväg i Nysättra. Norrtälje kommun verkar för att utveckla anropsstyrd trafik på landsbygdssträckor där resandeunderlaget är mindre. Trafikförvaltningen och Norrtälje kommun har beslutat att anropsstyrd trafik ska införas under 2021 och med ett trafikupplägg som bevarar befintlig linjetrafik men även kompletterar med anropsstyrd i området som tidigare saknat kollektivtrafik. Trafikkonceptet kommer att finnas i Lohäradsområdet och Närtunaområdet. För att säkra en god tillgänglighet

för besökare och kunder till stadskärnan i Norrtälje stad fortsätter planeringen av ett parkeringshus på Kv. Jupiter i stadskärnan. Trafiköppning av ett nytt parkeringshus beräknas till 2022.

4. Påskynda och utöka bredbandsutbyggnaden

Norrtälje kommun fortsätter under 2020, i enlighet med den fastslagna bredbandsstrategin, att främja bredbandsutbyggnaden genom samordning och kommunikation med marknadsaktörerna. Genom att agera som katalysator i kontakten mellan invånare och nätägare möjliggörs byggnation i områden där marknaden själv ej lyckats. För att maximera samhällsnyttan öppnas kommunikationskanaler upp dels med intressenterna en och en och dels i större forum för att adressera gemensamma utmaningar och problem. Bredbandsutbyggnad eller andra likvärdigt tekniska lösningar är centralt för ett livskraftigt näringsliv på landsbygden och i skärgården. Bredband är en hygienfaktor för befintliga företags tillväxt och i arbetet med att locka företagsetableringar till kommunen.

5. Skapa och synliggöra hållbara villkor och förutsättningar för landsbygd och skärgård

Det av fullmäktige beslutade landsbygds- och skärgårdsutvecklingsprogrammet med tillhörande handlingsplan ska genomföras och kommuniceras. Till de prioriterade åtgärderna 2020 hör vidareutveckling av den lokala utvecklingspengen och etablering av Landsbygdsrådet. Småskaliga avloppsanläggningar, där man också tar hänsyn till skärgårdens specifika förutsättningar, ska möjliggöras. Kommunens upphandling ska så långt möjligt främja lokalproducerade varor och tjänster som exempelvis livsmedel. Skapandet av en väg in i kommunen för hantering av landsbygdsärenden utvecklas.

6. Hållbar utveckling på landsbygden ska säkras genom en restriktiv hållning till byggande på åkermark

Att bevara åkermark för livsmedelsproduktion eller energiproduktion är viktig för att kunna erbjuda lokala livsmedel till våra skolor och boenden men även till fossilfri bränsleproduktion. Därför ska kommunen ha en restriktiv



hållning till exploatering av åkermark. Vid behov av åkermark för byggande eller annan användning ska detta föregås av en konsekvensanalys som visar på nytta respektive skada för den långsiktiga hållbara utvecklingen.

De indikatorer som kommer att användas för uppföljning och återrapportering till Kommunfullmäktige är:

- Företagsklimat
- Detaljplaner i olika kategorier (nedbrutet på industrimark och bostadsenheter av olika slag)
- Tid för handläggning av detaljplaner och bygglov
- Antal bredbandsanslutningar/potentiella anslutningar
- Gång- och cykelvägar (meter/invånare)
- Progress i infrastrukturprojekt
- Andel lokalproducerade varor och tjänster i upphandlingar

Uppdrag 2020 inom målområdet En sammanhållen och företagsvänlig kommun

Ansvarig nämnd

Ta fram och implementera en samlad långsiktig strategi för målområdet, samt en attraktionsplan för att främja kommunen som plats att bo på, driva och etablera företag i, besöka och arbeta i

Kommunstyrelsen i samverkan med övriga nämnder

Intensifiera genomförandet av Landsbygds- och skärgårdsutvecklingsprogrammet med tillhörande handlingsplan, med fokus under 2020 på etablering av Landsbygdsrådet, möjliggörande av småskaliga avloppslösningar och upphandling av närodlade varor och tjänster

Kommunstyrelsen

Utred möjligheterna för kommunen att starta så kallade stöd- och matchningsverksamhet och därmed bli en kompletterande aktör till Arbetsförmedlingen

Kommunstyrelsen

Ta fram en digitaliseringsstrategi för ett uppkopplat Roslagen

Kommunstyrelsen

Planera för fler villaområden och uppmuntra mer villabebyggelse i kommunen

Kommunstyrelsen

Införa ett snabbspår för mindre planändringar i syfte att bidra till fler företagsetableringar

Kommunstyrelsen

Gör en översyn av gamla detaljplaner som tjänat sitt syfte och därmed kan upphävas, för att möjliggöra utökade byggrätter och utökad permanentning av boende

Kommunstyrelsen

3.7 En inkluderande kommun som främjar människors livskvalitet, egenmakt och egenförsörjning

Under 2020 inriktas arbetet inom målområdet på att:

1. Främja egen försörjning och integration

En konkret integrationsstrategi med fokus på egenförsörjning och delaktighet tas fram och börjar implementeras. En central målsättning blir att genom bättre samordning mellan olika aktörer i samhällets ansvarskedja och i nära samverkan med näringslivet identifiera möjligheter till utökade praktikplatser, enkla jobb och utvecklingsmöjligheter för högutbildade nyanlända, i syfte att förkorta tiden till egenförsörjning. Nära samarbete mellan socialtjänst, arbetsförmedling och vuxenutbildningen är en framgångsfaktor för både nyanlända och övriga vuxna utan gymnasiekompetens.

2. Skapa förutsättningar för kultur- och fritidsaktiviteter som främjar ökad livskvalitet

Genom att stödja och främja kultur-, idrotts- och friluftslivet ska kommunen bidra till att skapa förutsättningar för livskvalitet, personlig utveckling och en attraktiv livsmiljö i hela kommunen. Arbetet med att utveckla jämställda föreningsbidrag/kultur- och fritidsaktiviteter fortsätter under 2020. De kommunala inomhusbadens unika funktion som öppna mötesplatser, sociala knutpunkter och hälsocenter för alla oavsett bakgrund eller årstid tas tillvara. Som ett led i detta invigs ett nytt badhus i Hallstavik 2020. Stödet till civilsamhället spelar under 2020 en fortsatt viktig roll i skapandet av ett livaktigt kultur- och fritidsliv.

3. Öka den demokratiska delaktigheten och samhörigheten

Modellen för medborgardialog och demokratiutveckling ska tillämpas under 2020, i enlighet med SKLs delaktighetstrappa. Samtidigt ses rutinerna för inlämnande och besvarande av e-förslag över.

De indikatorer som kommer att användas för uppföljning och återrapportering till Kommunfullmäktige är:

- Elever på SFI som klarat minst två kurser, av nybörjare två år tidigare
- Lämnat etableringsuppdraget och börjat arbeta eller studera (status efter 90 dagar), andel (%)

- Förvärvsarbetande skyddsbehövande och anhöriga (flyktingar) 20–64 år, andel (%)
- Dialoger med Ungdomsrådet (antal)
- Besökare på badhusen
- Antal personer som nåtts av mobila fritidsgårdsaktiviteter
- Kulturutbud/invånare

| Uppdrag 2020 inom målområdet En inkluderande kommun | Ansvarig nämnd |
|--|--|
| Ta fram och börja implementera en kommunövergripande integrationsstrategi | Socialnämnden och Kommunstyrelsen i samverkan med övriga nämnder |
| Säkerställ en uppdaterad lägesbild av behov och förutsättningar bland unga som varken arbetar eller studerar | Utbildningsnämnden |
| Säkerställ en kontinuerlig utveckling av kvaliteten i den kommunala vuxenutbildningen i syfte att stimulera det livslånga lärandet och skapa förutsättningar för egenförsörjning | Utbildningsnämnden |
| Prioritera jämställda kultur- och fritidsanläggningar, t ex färdigställandet av ny hall för truggymnastik (hoppgröpar), en ny kulturscen i Rimbo och planeringen av en ny rid-sportsanläggning i Norrtälje kommun. | Kultur- och fritidsnämnden |
| Fortsatt stöd till ideella föreningar som aktivt arbetar med värdegrundsfrågor och stöder kultur- och fritidsverksamheter, med särskild prioritering av verksamheter som riktar sig till barn och unga, personer med funktionsnedsättning och pensionärer | Kultur- och fritidsnämnden |
| Utveckla arbetet med en mer aktivitetsbaserad och mobil fritidsgårdsverksamhet runtom i Norrtälje kommun, med aktiviteter på olika platser och olika tidpunkter utifrån vad ungdomarna efterfrågar, med beaktande av landsbygdens särskilda förutsättningar. | Kultur- och fritidsnämnden |
| Utveckla arbetet med involvering av barn och unga i samhällsutvecklingen, t ex genom ökad samverkan med Ungdomsrådet | Kommunstyrelsen Val- och demokratinämnden |
| Se över och föreslå en effektiviserad hantering av e-förslag | Val- och demokratinämnden |
| Att upplåta bassängtid för ideella föreningar som vill bedriva simskolundervisning i alla de kommunala inomhusbaden | Kultur- och fritidsnämnden |
| Kulturskolan utvecklar verksamheten från att tidigare vara en musikskola till en kulturskola med bredare verksamhet. | Kultur- och fritidsnämnden |

3.8 Särskilda uppdrag och utvecklingsåtaganden

Utöver målen och uppdragen ovan finns ett antal nämndövergripande områden där särskilda uppdrag och utvecklingsåtaganden är motiverade, eftersom gemensamma insatser från flera delar av den kommunala förvaltningen krävs för att nå framgång.

Nationella minoriteter och finskt förvaltningsområde

Under 2020 ska en struktur skapas för finskt förvaltningsområde som ger förutsättningar för nationella minoriteter att vara delaktiga och få inflytande i det som berör dem, skydda de nationella minoritetsspråken och kulturer samt motverka diskriminering. I Norrtälje kommun berör detta främst den finsktalande minoriteten. Barnens och ungdomarnas möjlighet att utveckla och behålla en kulturell identitet samt språk ska främjas särskilt.

Äldreombudsmannen

Arbetet fortsätter under 2020 med att utveckla Norrtälje som äldrevänlig kommun, bland annat genom att identifiera

rekreationsstråk och tillgängliggöra parkbänkar, som ett resultat av den pågående tillgänglighetskartläggningen. Ett annat fokusområde är att öka möjligheten till egenmakt och inflytande så att stöd och omsorgsinsatser bättre motsvarar åsrika invånarens faktiska behov. Norrtälje kommuns Äldreombudsman kommer under 2020 fortsätta att utveckla rollen, omvärldsbevaka och etablera nätverk samt fortsätta uppdraget att inventera tillgängligheten i Norrtälje kommun och öka utbudet av aktiviteter för äldres folkhälsa, i nära samarbete med Kommunala pensionärsrådet, Rådet för funktionshinder och Finskt förvaltningsområde och alla nämnder, förvaltningar, bolag och förbund samt föreningar och civilsamhället.

Norrtälje kommun 50 år 2021 och Norrtälje stad 400 år 2022

År 2021 ska Norrtälje kommun uppmärksamma att det är 50 år sedan dagens Norrtälje kommun bildades av landskommunerna Blidö, Frötuna, Häverö, Lyhundra, Rimbo, Roslags-Länna, Vaddö och Edsbro församling,



samt Norrtälje stad. Året efter, 2022, ska Norrtälje kommun uppmärksamma att det är 400 år sedan Gustav II Adolf gav Norrtälje stadsprivilegier. Planering av båda firanden har inletts under 2019 och ska intensifieras under 2020.

Agenda 2030

Agenda 2030, de 17 globala målen för hållbar utveckling, antogs av världens ledare i FN den 25 september 2015 för att uppnå social, ekonomisk och miljömässig hållbarhet till år 2030. Agendan innefattar 169 delmål, varav 93 är relevanta för kommunalt arbete, enligt en kartläggning gjord av SKL. En hållbar utveckling är en utveckling som tillgodoser dagens behov utan att äventyra kommande generationers möjligheter att tillgodose sina behov. Och även om utmaningarna för en hållbar utveckling är globala, är lösningarna ofta lokala och kommunerna har stora möjligheter att påverka att de globala målen genomförs. För en hållbar utveckling av Norrtälje kommun behöver därför Agenda 2030:s mål och delmål genomföra kommunens arbete vid planering, styrning och beslutsfattande i kommunfullmäktige, nämnder och styrelser.

- Ekologisk hållbarhet handlar om att långsiktigt bevara vattnens, jordens och ekosystemens produktionsförmåga och att minska påverkan på naturen och människors hälsa till vad de klarar av.
- Social hållbarhet handlar om att bygga ett långsiktigt stabilt och dynamiskt samhälle där grundläggande mänskliga behov uppfylls.
- Ekonomisk hållbarhet handlar om att hushålla med mänskliga och materiella resurser på lång sikt.

Jämställdhet

Norrtälje kommun strävar efter att nå ett jämställt samhälle. Det innebär att ett jämställdhetsperspektiv ska införas i beslutsfattande på alla nivåer och att jämställdhetsarbetet ska bedrivas i alla ordinarie uppdrag. Jämställdhet skapas i det dagliga arbetet och alla medarbetare gör skillnad i sina beslut och i sitt bemötande. I Norrtälje kommun är alla välkomna och alla har chansen att forma sitt eget liv. Arbetet med trygghetsfrågor handlar om att alla kommuninvånare, kvinnor och män samt pojkar och flickor ska känna sig trygga både i hemmet och i det offentliga rummet. Norrtälje kommun ska som del i jämställdhetsarbetet arbeta aktivt mot våld i nära relationer, kränkningar, sexuella trakasserier och hedersrelaterat våld.

Medborgarkontor

Medborgarkontoren ska möta de behov och förväntningar som invånarna i Norrtälje kommun har på den kommunala servicen i tätorterna Rimbo och Hallstavik. Medborgarkontoret definieras i högre grad av den serviceambition som är uppdraget än av kontoret som lokal. En utvecklad service kan innebära samordning med andra myndigheter och organisationer i Norrtälje kommun. Denna samverkan kan även innebära samlokalisering och samverkan kring olika tjänster och uppdrag inom den kommunala organisationen men även med externa aktörer enligt ovan.

Verksamhetsplan

Mål & budget är kommunfullmäktiges övergripande styrdokument. Mål & budget innehåller kommunfullmäktiges inriktning och uppdrag till kommunstyrelsen och nämnderna samt ägardirektiv till de kommunala bolagen. Mål & budget innehåller budget för år 2020 och plan för åren 2021 och 2022 samt investeringsplan för 2020–2022.



4. Inledning

Norrtälje kommun befinner sig, liksom resten av Stockholmsregionen, fortsatt i en mycket expansiv period av tillväxtarbetet som spänner över många områden. Nya spännande bostadsområden planeras. Befolkning och arbetstillfällen kommer att öka. Inflyttning av personer medför ökade intäkter, men också ökade anspråk på ofentligt finansierade välfärdstjänster och infrastruktur. Den just nu rådande osäkerheten på bostadsmarknaden och därmed inflyttningstakten till Norrtälje kommun medför ökade behov av att följa befolkningsutvecklingen och dess inverkan på skatteunderlag respektive behov av välfärdstjänster.

En av målsättningarna med Norrtälje kommuns tillväxtarbete är att kommunen även framöver ska kunna erbjuda kommuninvånarna välfärdstjänster med hög kvalitet. Det ställer krav på ett strategiskt arbete med verksamhets- och tjänsteutveckling i kombination med effektiviseringar och fortsatt god ekonomisk hushållning.

Möjligheterna att använda digital teknik i större omfattning ska användas i utvecklingsarbetet.

Den politiska majoritetens prioriteringar för mandatperioden finns redovisad i inledningen.

Resultatbudgeten för planeringsperioden 2020–2022 görs inom en budget i balans, med oförändrad skattesats. Resultatnivån uppgår till cirka 80 mnkr per år. Överskottsmålet på 2 % uppnås.

En uppdaterad styrmodell för tydliga resultat

Vision 2030

Kommunens vision ”Global livsstil – lokalt liv!” konkretiseras med sju löften som anger hur Norrtälje kommun ska utvecklas de kommande tio åren. Visionen är Norrtälje kommuns gemensamma framtidsbild och ska skapa energi och stolthet. De sju löfena sätter den övergripande inriktningen för kommunen, en inriktning som preciseras i konkreta mål och prioriteringar. De visar Norrtälje kommuns strävan att skapa attraktionskraft, tillväxt och en kommun som ger alla invånare möjlighet att leva det liv var och en vill leva. Alla kan och får vara med och bidra till utvecklingen.

Värdegrunden

Värdegrunden talar om vårt förhållningssätt till varandra och invånarna, och ger uttryck för vår människosyn. Allt arbete i riktning mot kommunens vision ska göras utifrån de värderingar som finns i kommunens värdegrund.

Målstruktur i tre målnivåer

I målstrukturen finns tre olika målnivåer:

- långsiktiga, övergripande mål för kommunen som helhet, med ett mått som årligen följs upp i form av progress
- årliga inriktningsmål riktade till en eller flera nämnder, med indikatorer som möjliggör jämförelser och årlig uppföljning
- konkreta resultatmål för nämnderna med indikatorer som är uppföljningsbara löpande

Till varje mål knyts en eller flera indikatorer som möjliggör uppföljning och jämförbarhet.

5. Omvärld och ekonomiska förutsättningar inför 2020–2022

5.1 Omvärld

Vi går mot tuffare tider

- Svagare konjunktur
- Skatteunderlagets tillväxt dämpas
- Stark till svag ekonomi i kommunerna
- Resultat faller från låg nivå i landsting/regioner

Reporäntan

Riksbankens direktion beslutade vid penningpolitiskt möte att lämna reporäntan oförändrad på –0,25 procent.

Riksbankens beslut grundar sig på att efter flera år med hög tillväxt har svensk ekonomi, liksom ekonomierna i vår omvärld, gått in i en lugnare fas. Inflationen är sedan början av 2017 nära målet på 2 procent. Även om konjunkturen dämpas lite snabbare än väntat fortsätter resursutnyttjandet att vara högre än normalt och bidrar till att inflationen förblir nära målet. Liksom tidigare väntas räntan höjas mot slutet av året eller i början av nästa år. Låga räntor i omvärlden och ett försämrat stämmningsläge innebär dock att räntan därefter väntas höjas i en långsammare takt än i föregående prognos.

Sverige går mot svagare konjunktur

Den starka svenska konjunkturen börjar nu mattas av. BNP-tillväxten i Sverige bedöms falla till låga 1,4 procent både 2019 och 2020, från 2,4 procent 2018. Den långa perioden av stigande sysselsättning i Sverige ser därför ut att upphöra. Sveriges kommuner och landsting (SKL) räknar med att vändpunkten kommer under loppet av 2019.

Den bedömda konjunkturavmattningen går långsamt och slår igenom med fördröjning på arbetsmarknaden.

Skatteunderlaget växer långsamt

Trots att konjunkturuppgången medförde en aningen större ökning av arbetade timmar 2018 än året innan skedde en tydlig inbromsning av skatteunderlagstillväxten. Det beror till viss del på att löneökningarna avtog, men huvuddelen förklaras av en teknikalitet: att grundavdragen för personer som fyllt 65 år höjdes.

SKL:s bedömning är att ökningstakten av skatteunderlaget fortsätter att avta 2019. Orsaken är att sysselsättningen ökar långsammare. Prognosen för 2020 är att högkonjunkturen går mot sitt slut, med ännu svagare sysselsättningsutveckling och en minskning av arbetade timmar som följd.

Budgetproposition 2020

Några av satsningarna är att de generella bidragen ökar med 3,5 miljarder kronor 2020 till kommunerna har tidigare aviserats; det så kallade likvärdighetbidraget ökar till 4,9 miljarder kronor 2020 och till 6,2 miljarder 2021; det riktade statsbidraget för att anställa lärarassistenter (som infördes genom 2019 års vårandringsbudget) ökar från 475 miljoner kronor till 1 miljard 2020; och lågstadie-lyftet minskar från 2 miljarder kronor till 1 miljard under 2020 och utgår sedan helt.

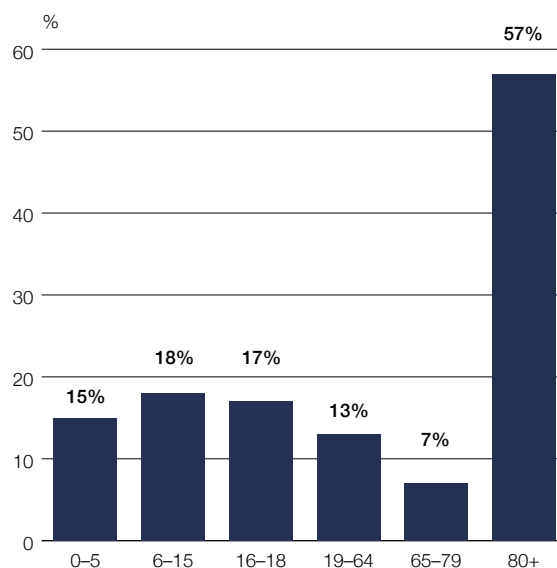
5.2 Befolkningsprognos

Norrtälje kommun befinner sig i en expansiv fas och växer med 800 invånare per år de kommande åren för att sedan öka till 1 500 invånare per år. Den preliminära befolkningsprognosen per mars 2019 visar en lägre takt i befolkningstillväxten än prognosen per mars 2018.

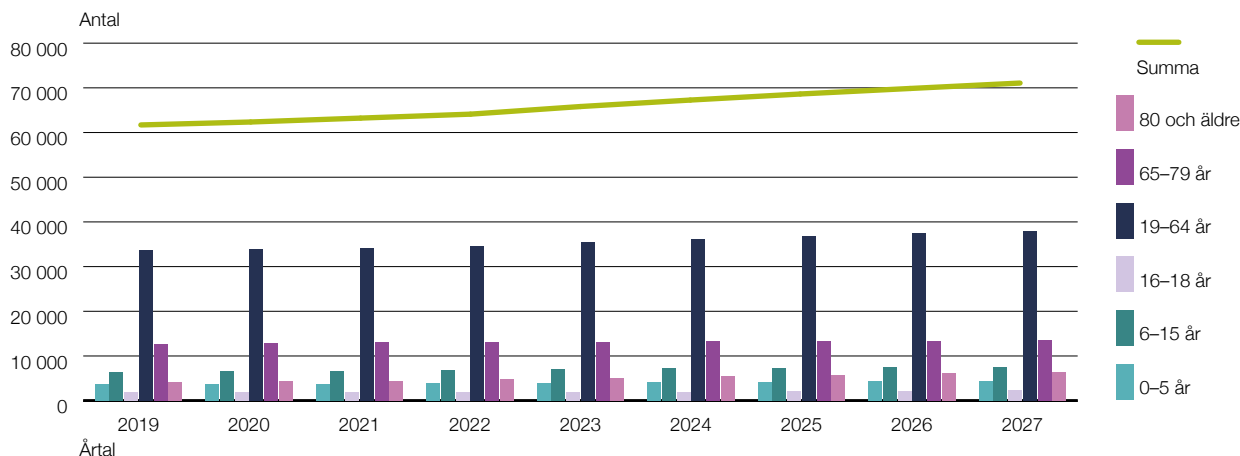
Prognosen visar en ökning av befolkningen mellan år 2020 till år 2027 med nästan 10 000 personer till 72 000 invånare, som ska tas hänsyn till i kommunens planering.

- Barn upp till 1 år ökar med 106
- Barn i förskoleåldern ökar med 497
- Barn i grundskoleåldern ökar med 1 302
- Ungdomar i gymnasieåldern ökar med 345
- Invånare i så kallade arbetsför ålder 19–64 år ökar med 4 335
- Invånare 65 år till 79 år ökar med 985
- Invånare 80 år och äldre ökar med 2 507

Befolkningsökning i procent 2020–2027



Antal invånare Norrtälje kommun



5.3 Kompetensförsörjning

Norrtälje kommun står, i likhet med många andra arbetsgivare på arbetsmarknaden, inför utmaningar när det gäller den framtida kompetensförsörjningen och därigenom möjligheten att nå Norrtälje kommuns mål och visionen ”Global livsstil – lokalt liv!”. Genom att arbeta med kompetensförsörjning på ett strukturerat sätt i alla led, kan Norrtälje kommun på kort och lång sikt säkerställa den kompetens som krävs för att kunna utföra kommunens uppdrag.

Norrtälje kommuns arbete med kompetensförsörjning grundar sig i värdegrunden ”Invånaren först – Allas lika värde – Höga förväntningar” och på hur Norrtälje kommun arbetar idag, framtida arbetsätt och organisationens olika behov och förutsättningar. Norrtälje kommun kännetecknas av jämställdhet och mångfald, medarbetardriven verksamhetsutveckling och chefer som möjliggör och som är goda förändringsledare.

Rekryteringsbehovet inom offentlig sektor är stort och kommer snarare att öka än att minska. För att klara framtidens behov måste en kompetensförsörjningsstrategi kompletteras med en strategi för digitalisering och verksamhetsutveckling.

Kompetensförsörjning och organisationens förmåga att attrahera, behålla och utveckla medarbetare är därmed en viktig strategisk fråga. Norrtälje kommuns övergripande plan för kompetensförsörjning 2017–2021 utgår från de nio strategier som Sveriges kommuner och landsting tagit fram i samband med arbetet med ”Sveriges viktigaste jobb”.

Dessa nio strategier är:

- Använd kompetens rätt
- Bredda rekryteringen
- Låt fler jobba mer
- Förläng arbetslivet
- Visa på karriärmöjligheter
- Skapa engagemang
- Utnyttja tekniken
- Marknadsför jobben
- Underlätta lönekarriär

Syfte och sammanhang

Norrtälje kommuns plan för kompetensförsörjning 2017–2021 har som syfte att utifrån verksamhetens uppdrag och mål samt analys av befintlig kompetens tydliggöra kommande kompetensbehov och säkerställa att Norrtälje kommun har de kompetensmässiga förutsättningarna att uppnå de mål som fastställts i respektive verksamhetsverksamhetsplan. Planen ska även bidra till att det övergripande personalpolitiska målet uppnås: Norrtälje kommun ska vara en attraktiv arbetsgivare där medarbetarna är stolta över sitt samhällsuppdrag.

5.4 Långsiktig finansiell analys

En central del för en tillväxtkommun är att ha ett långsiktigt perspektiv i sin planering både ur ett verksamhetsperspektiv och ett ekonomiskt perspektiv. Den långsiktiga finansiella analysen berör ett längre perspektiv fram till år 2030. Valet av årtal är naturligt med tanke på att många målsättningar som sätts idag använder år 2030 som märkesår, det handlar bland annat om Agenda 2030. Vikten av en långsiktig vy parat med treårshorisonen i verksamhetsplanen är betydande för att få ökad förståelse i vilken riktning kommunen och koncernen rör sig.

Under hösten 2018 genomförde kommunen en långsiktig finansiell analys med hjälp av extern konsult som bidrog till att öka medvetenheten och kunskapen kring den utveckling som kommunen och koncernen befinner sig i. Det som framkom i analysen för en fortsatt tillväxt är att det årliga resultatet bör hållas på nivåer som ligger i paritet eller över 2 procent i förhållande till kommunens skatteintäkter. Detta för att finansiera så stor del som möjligt av planerade investeringar över tid med egna medel. Med anledning av det så införs även en indikator som mäter självfinansieringsgraden av genomförda investeringar kombinerat med en indikator som mäter skuldnivå per invånare.

En utmaning som lyfts fram i analysen är att få ihop ekvationen med den demografiska sammansättningen som den ser ut idag i Norrtälje kommun och hur den prognostiserade befolkningsutvecklingen ter sig. Försörjningskvoten är ett demografiskt nyckeltal som visar relationen mellan utgifter för vård, skola och omsorg i förhållande till skattebasens storlek. Kvoten kan definieras som kvoten mellan den befolkning som inte är ekonomiskt aktiv och den ekonomiskt aktiva befolkningen. En kvot lägre än 1 innebär fler som jobbar än som inte jobbar och omvänt om kvoten är högre än 1 vilket gör det önskvärt med ett

så lågt värde som möjligt. Norrtälje kommun har en relativt hög försörjningskvot vid en jämförelse med länet (2018: 0,88) och ligger även högre än riket (2018: 0,76) med hänsyn till alla kommuner. Den framskrivning som gjordes i den långsiktiga analysen visar på att försörjningskvoten beräknas vara så fram till år 2030.

Det demografiska trycket ökar under kommande år och hänger ihop med kommunens befolkningsprognos och antagande för bland annat servicenivåer. Den långsiktiga analysen visar att utvecklingen av kostnader för perioden fram till år 2030 är högre än intäkterna och att kommunen på sikt riskerar att inte ha möjlighet att fullt ut finansiera det demografiska trycket. Ett sätt att motverka detta som kommunen arbetar med idag är att systematiskt arbeta med effektiviseringar och prioriteringar. Det behöver fortsätta och intensifieras i form av verksamhetsutveckling, förändrade arbetssätt, digitalisering och ökad produktivitet. Till det behövs även en ändamålsenlig och väl avvägd tillgångshantering och exploatering för att förädla och omsätta värden som kan finansiera framtida tillväxt och samhällsutveckling.

Pensionskostnader för kommunen beräknas öka i takt med den allmänna löne- och prisutvecklingen fram till år 2030 och tidigare beräkningar visar på en nivå på cirka 160 mnkr. Utbetalningar från den gamla skulden ökar fram till år 2025 för att sedan successivt minska. Pensionskostnaden som andel av skatteunderlaget ökar något under de första åren för att sedan successivt minska till cirka 0,8 procent i slutet av perioden.

Nivån på soliditeten påverkas till stor del i vilken grad kommunen finansierar sina investeringar via externa lån eller egna medel. En kraftigt ökande låneskuld riskerar att på sikt ta för stort utrymme av befintliga resurser med tanke på att dagens räntenivåer är låga. Genomförd långsiktig analys ligger till grund för det arbete som har

genomförts under 2019 med att ta fram en långsiktig investeringsplan. Kommunens investeringsplan fram till år 2030 visar en genomsnittlig årlig nivå på cirka 400 mnkr avseende nettoinvesteringar. Med ett årligt resultatmål om 2 procent och löpande avskrivningar på cirka 200 mnkr per år ger det ett årligt nyfinansieringsbehov om cirka 100 mnkr. De närmsta tre åren är nyfinansieringsbehovet cirka 300 mnkr per år.

Att vara en tillväxtkommun kräver en flexibel, kompetent och snabbfotad organisation som kontinuerligt arbetar med att identifiera ekonomiska konsekvenser på kort och lång sikt. En långsiktigt hållbar tillväxtnivå och samhällsutveckling där demografiska behov kan matchas i tid utan fördyringar är en av grundpelarna för en god ekonomisk hushållning.

Fastighets- och lokalförsörjning

En betydande tillväxt ställer krav på effektiv samhällsplanering av Norrtälje kommun för att säkerställa att verksamhetslokaler för samhällsservice och nödvändig infrastruktur växer i paritet med befolkningsökningen. Norrtälje kommun har redan idag ett betydande innehav av verksamhetslokaler som främst nyttjas av de kommunala nämnderna och kommunalförbundet.

För att skapa långsiktigt goda planeringsförutsättningar och säkerställa god ekonomisk hushållning av kommunens verksamhetslokaler bedriver Norrtälje kommun ett medvetet och systematiskt arbete för att minska riskerna i den egna fastighetsportföljen. Kommunala fastigheter utvärderas fortlöpande utifrån sin strategiska betydelse för kommuninvånarnas övergripande behov av samhällsservice.

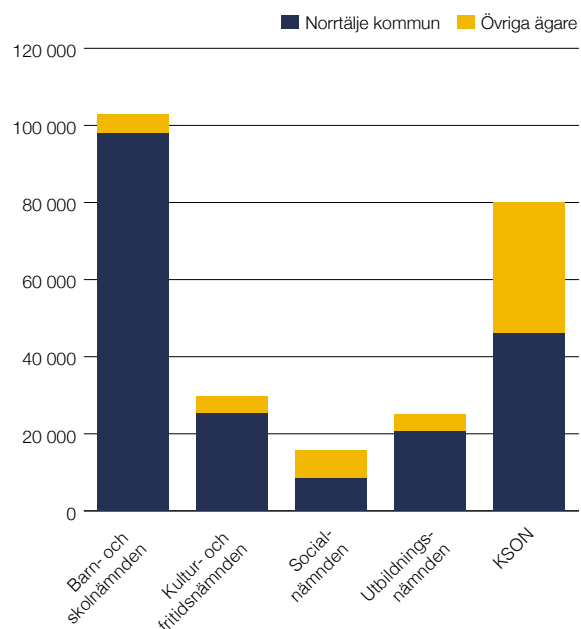
Centralorten Norrtälje väntas stå för den absolut merparten av den beräknade befolkningsstillväxten. Av tillkommande drygt 13 000 invånare under de kommande

10 åren beräknas fyra av fem söka sig till en bostad i Norrtälje stad med omnejd. Den pågående och förväntade tillväxten erbjuder såväl möjligheter som utmaningar.

Under de kommande fem åren behövs hundratals nya grundskoleplatser i Norrtälje stad.

Norrtälje kommuns långsiktiga behov av verksamhetslokaler redovisas i kommunens strategiska lokalförsörjningsplan. I planen redogörs för de väntade förändringarna på 10 års sikt och hur dessa kan komma att påverka kommuninvånarnas behov av samhällsservice. Planen ger också konkreta förslag till betydande förändringar i kommunens fastighetsportfölj och hur kommunens organisation bör arbeta för att säkerställa en effektiv lokalförsörjningsprocess.

Verksamhetslokaler per nämnd och förbund i m²





6. Norrtälje kommun

6.1 Ekonomi

De beräknade ekonomiska ramarna för verksamheten, skatteintäkter och bidrag samt effekter av investeringar ska vara i balans och uppfylla det finansiella målet att överskottet i Norrtälje kommun ska uppgå till 2 procent.

För att ha en positiv utveckling av kommunens ekonomi ska skatter, utjämning, bidrag och fastighetsavgift öka mer än verksamhetens nettokostnad. Norrtälje kommun behöver gå med överskott för att säkerställa att den

verksamhet Norrtälje kommun vill bedriva även kan bedrivas på lång sikt. I en stark tillväxt ökar investeringsbehov som ska finansieras. En hållbar ekonomisk utveckling i Norrtälje kommun kräver förändrade arbetsätt i verksamheterna under planperioden.

Tabellen nedan visar att det inte är någon större skillnad mellan den procentuella utvecklingen av kostnad och intäkt vilket är önskvärt.

| Procentuell utveckling av verksamhetens nettokostnad samt skatter och bidrag | Budget | | Plan | |
|--|--------|-------|-------|-------|
| | 2019 | 2020 | 2021 | 2022 |
| Verksamhetens nettokostnad | 3,7 % | 4,0 % | 3,0 % | 2,9 % |
| Skatter, utjämning, bidrag, fastighetsavgifter | 5,2 % | 4,6 % | 2,6 % | 3,0 % |

Resultatbudgeten baseras på bland annat följande parametrar:

- Oförändrad kommunal skattesats på 19,72 %
- Överskottsmål på 2 %
- Generell prisuppräknning med 1 %
- Volymjustering enligt befolkningsprognos per mars 2019
- Skatter och bidrag ökar under planperioden med 360 mnkr
- Nämnder och styrelsen tillförs ca 300 mnkr, 2,9 %
- Skatteprognos per 2019
- Hållbara investeringar
- Årlig utdelning på minst 6,1 mnkr från kommunens bolag
- Omställningskostnader för att begränsa effekt av "pensionspuckeln"

- Prioriteringar och satsningar i Mål & budget
 - Näringsliv, fler och växande företag
 - Äldreombudsman
 - Miljöcertifiering
 - Cykelvägar för landsbygden
 - Kultur
 - Förbättrade kunskapsresultat
 - Omsorg
 - Trygghet

Resultatbudgeten för planeringsperioden 2020–2022 görs inom en budget i balans, med oförändrad skattesats. Resultatbudgeten uppgår i snitt till cirka 80 mnkr per år. Överskottsmålet på 2 procent uppfylls.

| Resultaträkning (mnkr) för Norrtälje kommun | Budget | | Plan | |
|---|-------------|-------------|-------------|-------------|
| | 2019 | 2020 | 2021 | 2022 |
| Verksamhetens nettokostnad | -3 304,0 | -3 434,8 | -3 539,5 | -3 642,6 |
| Varav avskrivningar | -183,7 | -198,6 | -210,1 | -221,1 |
| Skatteintäkter, statsbidrag mm | 3 385,8 | 3 542,0 | 3 634,0 | 3 742,0 |
| Finansnetto | -12,1 | -15,9 | -22,9 | -22,9 |
| Årets resultat | 69,7 | 91,3 | 71,6 | 76,5 |
| Omställningskostnader | -25,0 | -19,0 | -19,0 | -19,0 |
| Årets resultat efter omställningskostnad | 44,7 | 72,3 | 52,6 | 57,5 |
| Årets resultat i % av skatteintäkter och statsbidrag | 2,1% | 2,6% | 2,0% | 2,0% |

| Nämnder (mnr) | Budget | | Plan | |
|---------------------------------------|-----------------|-----------------|-----------------|-----------------|
| | 2019 | 2020 | 2021 | 2022 |
| Kommunstyrelse/Kommunfullmäktige | -203,9 | -162,1 | -160,2 | -162,4 |
| KS Räddningsnämnd | | -66,8 | -68,2 | -69,5 |
| Överförmyndare | -7,5 | -7,6 | -7,7 | -7,8 |
| Val- och demokratinämnd | -2,7 | -0,8 | -0,8 | -3,0 |
| Revision | -1,7 | -1,9 | -2,0 | -2,0 |
| Teknik- och klimatnämnd | -126,9 | -127,3 | -134,0 | -145,5 |
| Bygg- och miljönämnd | -17,8 | -17,9 | -18,1 | -18,2 |
| Kultur- och fritidsnämnd | -135,6 | -157,0 | -160,4 | -163,7 |
| Socialnämnd | -240,4 | -253,9 | -261,3 | -267,7 |
| Barn- och skolnämnd | -1 105,7 | -1 127,6 | -1 154,8 | -1 183,0 |
| Utbildningsnämnd | -285,0 | -288,8 | -295,3 | -302,0 |
| Kommunalförbundet sjukvård och omsorg | -1 129,3 | -1 161,6 | -1 195,2 | -1 227,7 |
| Summa nämnder | -3 256,5 | -3 373,3 | -3 458,0 | -3 552,5 |
| Förändring, kronor | | 116,8 | 84,7 | 94,5 |
| Förändring (%) | | 3,6% | 2,5% | 2,7% |

Nämnder och styrelse tillförs cirka 300 mnr, 2,9 procent, under planperioden. Mål och ekonomi per nämnd och styrelse redovisas i särskilda nämndavsnitt.

I ovan nämndramar kan påtalas att räddningstjänsten flyttats från kommunstyrelsen till KS Räddningsnämnd och att kulturskolans verksamhet flyttats från barn- och skolnämnden till kultur- och fritidsnämnden.

Prioriteringar och satsningar i Mål & budget

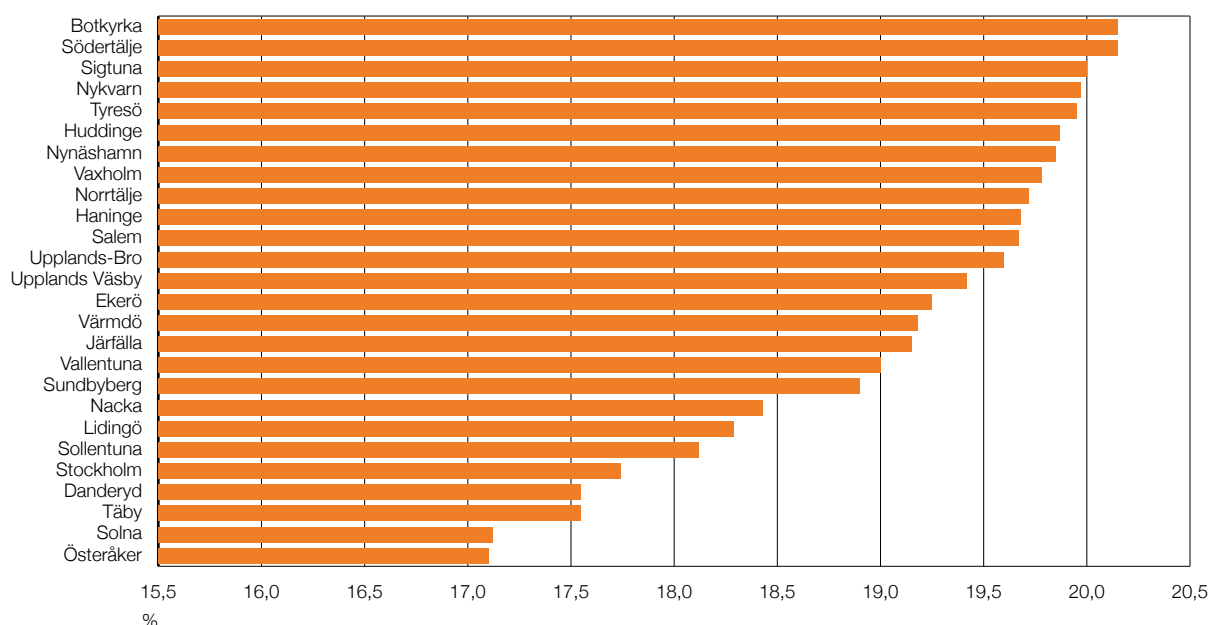
- Näringsliv, fler och växande företag som etableringsportal, förenklad planprocess och snabbspår för mindre planändringar
- Äldreombudsman
- Miljöcertifiering
- Cykelvägar för landsbygden, cykelprogrammet permanentas
- Kultur, kulturscen och programbidrag
- Förbättrade kunskapsresultat, stödjande och uppmuntrande lärandemiljöer, elevhälsa, lärarassistenter och NPF-säkra lärandemiljöer
- Trygghet, fler ordningsvakter och fler fältassistenter

6.2 Finansiering

Skattesatsen

Norrtälje kommun har en kommunalskatt år 2019 som är 19,72. Det är åtta kommuner i länet som har högre kommunalskatt än Norrtälje kommun och 17 som har lägre.

Kommunala skattesatser i länet 2019



Skatter, bidrag, utjämning och fastighetsavgift

Prognosen för Norrtälje kommuns skatteintäkter, bidrag, utjämning och fastighetsavgift visar på en ökning på 4,6 procent år 2020 för att därefter avta till 2,6 procent respektive 3,0 procent år 2021 och 2022. Norrtälje kommun utgår från de antaganden som SKL medräknar i prognos om statsbidrag. De så kallade välfärdsmiljonerna ingår utifrån tidigare beslut och budgetproposition.

| Utveckling av skatter, bidrag, utjämning och fastighetsavgift | 2019 | 2020 | 2021 | 2022 |
|---|--------------|--------------|--------------|--------------|
| Skatteintäkter | 2 623 | 2 684 | 2 765 | 2 867 |
| Utjämning och bidrag | 553 | 646 | 667 | 673 |
| Fastighetsavgift | 193 | 202 | 202 | 202 |
| Välfärdsmiljoner, flyktingvariabel | 12 | 10 | 0 | 0 |
| Byggbonus | 5 | | | |
| Summa skatter, utjämning, bidrag och fastighetsavgift | 3 386 | 3 542 | 3 634 | 3 742 |
| Procentuell förändring mellan åren | 5,2% | 4,6% | 2,6% | 3,0% |

| Belopp i mnkr | 2019 | 2020 | 2021 | 2022 |
|--|--------------|--------------|--------------|--------------|
| Skatteintäkter | 2 623 | 2 684 | 2 765 | 2 867 |
| Inkomstutjämningsbidrag/-avgift | 539 | 579 | 597 | 619 |
| Kostnadsutjämningsbidrag | -5 | 10 | 10 | 10 |
| Regleringsbidrag/-avgift | 27 | 69 | 72 | 56 |
| Strukturbidrag | 5 | 0 | 0 | 0 |
| Införandebidrag | 0 | 0 | 0 | 0 |
| LSS-utjämningsbidrag (inkl. införanderegler) | -8 | -12 | -12 | -12 |
| Summa intäkter | 3 181 | 3 330 | 3 432 | 3 540 |
| Fastighetsavgift | 193 | 202 | 202 | 202 |
| Välfärdsmiljoner, flyktingvariabel | 12 | 10 | 0 | 0 |
| Summa intäkter | 3 386 | 3 542 | 3 634 | 3 742 |

Utjämningsystemet

Utjämningsystemet syftar till att garantera alla kommuner och landsting likvärdiga ekonomiska förutsättningar. Detta oavsett strukturella förhållanden som befolkningens sammansättning och möjlighet att ge välfärd till invånarna. För att detta ska komma till stånd när det finns stora skillnader i förutsättningar har riksdagen beslutat att det ska finnas ett system för kommunalekonomisk utjämningsbidrag och ett system för utjämningsbidrag av LSS-kostnader.

Systemet för kommunalekonomisk utjämningsbidrag kan delas upp i fem olika delar:

- **Inkomstutjämningsbidrag**

En utjämningsbidrag av skatteinkomster mellan kommuner och mellan landsting där kommuner och landsting med en skattekraft under 115 procent av medelskattekraften får ett bidrag och kommuner och landsting med en skattekraft över 115 procent av medelskattekraften betalar en avgift.

- **Kostnadsutjämningsbidrag**

Består av flera delmodeller där kommuner och landsting med en ogynnsam kostnadsstruktur får ett bidrag av staten. De som har en gynnsam struktur får istället betala en avgift till staten.

- **Strukturbidrag**

Utgörs av vissa delmodeller i kostnadsutjämningsbidrag som var av regionalpolitisk karaktär. Dessutom ingår ett tillskott till de kommuner och landsting som i jämförelse med det tidigare systemet fick stora intäktsminskningar i och med införandet av det nuvarande utjämningsbidragssystemet.

- **Införandebidrag**

De förändringar i systemet för kommunalekonomisk utjämningsbidrag som trädde i kraft 1 januari 2014 innebar betydande intäktsförändringar för vissa kommuner och landsting. För att mildra effekten av förändringarna har därför ett införandebidrag införts, som innebär att intäktsminskningar till följd av förändringarna fördelas över flera år och begränsas till högst 250 kronor per invånare och år. Från och med 2014 ingår även en särskild kompensation för förändringarna i inkomstutjämningsbidraget 2014.

- **Regleringsbidrag/avgift**

Är en restpost som beräknas som skillnaden mellan de av riksdagen anvisade medlen och summan av ovan uppräknade bidrag och avgifter, samt fördelas mellan kommunerna respektive landstingen med ett enhetligt belopp per invånare.

Utjämningsbidragssystem för LSS-kostnader

Utjämningsbidragssystemet för LSS-kostnader ingår inte i det ordinarie kostnadsutjämningsbidragssystemet men har samma principiella uppbyggnad. Kommuner med en beräknad strukturell kostnad för verksamhet enligt LSS som överstiger genomsnittet i riket erhåller ett utjämningsbidrag från staten. Bidraget finansieras med en utjämningsavgift till staten som betalas av kommuner med en beräknad strukturell kostnad för verksamhet enligt LSS som understiger genomsnittet i riket.



Avgifter och taxor

I Mål & budget ingår avgifter och taxor. Taxor och avgifter som inte finns med i Mål & budget antas av kommunfullmäktige i samband med beslut om Mål & budget.

Verksamheterna finansieras till störst del av skatteintäkter och statsbidrag men kommunen får även in avgifter och taxor från invånarna. Exempel på taxor och avgifter är barnomsorgsavgift, renhållningstaxa, VA-taxa och badavgifter.

Lån

Kommunfullmäktige fattade hösten 2018 beslut om att Norrtälje kommun ska sätta upp ett marknadsfinansieringsprogram i syfte att säkra låga finansieringskostnader med låg risk. Ett steg i processen att möjliggöra detta har varit att låta en extern aktör göra en genomlysning av kommunen för att erhålla en publik rating. Denna process blev klar under våren 2019 och Norrtälje Kommun har fått det starka betyget AA+ med stabil utsikt av ratinginstitutet Standard and Poor's. Det är det näst högsta kreditbetyget som kan erhållas och visar att kommunen har en stabil ekonomisk grund att stå på. Med hjälp av ratingen har kommunen skaffat sig goda möjligheter att finansiera sig direkt via kapitalmarknaden. Arbete pågår för närvarande med att sätta upp ett obligationsprogram som möjliggör emittering av sk gröna obligationer. Bland investerare röner gröna obligationer ett stort intresse och kombinationen med ett högt ratingbetyg ska-

par goda förutsättningar för prisvärd finansiering framöver. Målet är att kunna emittera kommunens första gröna obligation under första kvartalet år 2020.

Kommunkoncernens externa upplåning beräknas uppgå till totalt cirka 3 570 mnkr per 31 december 2019 och vid periodens slut till 5 000 mnkr varav kommunens andel av lånen beräknas uppgå till cirka 2 400 mnkr. Det är framförallt investeringar i infrastruktur och Norrtälje hamn som bidrar till nyupplåningen. De rörelsedrivande bolagen i Norrtälje Kommunhuskoncern bedöms ha ett lånebehov på knappt 500 mnkr. Norrtälje kommun behöver låna till cirka 50 procent av nettoinvesteringarna under perioden.

Kommunkoncernens beräknade lånebehov, ackumulerad skuld

| Beräknad upplåning (Mnkr) | 2019 | 2020 | 2021 | 2022 |
|------------------------------------|--------------|--------------|--------------|--------------|
| Kommunen | 1 488 | 1 804 | 2 077 | 2 382 |
| NKAB | 390 | 390 | 390 | 390 |
| Dotterbolag | 1 690 | 1 763 | 2 017 | 2 180 |
| Summa Norrtälje kommuns lån | 3 568 | 3 957 | 4 484 | 4 951 |

Låneram

Kommunens finanspolicy anger att det årligen ska fastställas en total låneram inklusive kontokrediter för kommunen och dess helägda dotterbolag. I samband med budgetarbetet har bolagen lyft fram sina behov av finan-

siering för kommande treårsperiod. Vidare framgår att kommunfullmäktige ska fastställa borgensram för kommunens dotterbolag.

För kommunkoncernen beräknas en total låneram om 4 650 mnkr. En ökning med 200 mnkr jämfört med 2019. Låneramen består av ett maximalt nyfinansieringsbehov på 650 mnkr, kommunens checkkredit på 400 mnkr och en uppskattad låneskuld på 3 600 mnkr vid slutet av 2019. Beräkningen är gjord utifrån beslutade investeringar som pågår eller är i stånd att påbörjas samt planerade investeringar för fortsatt tillväxt som initieras under 2020.

| Låneram | 2018 | 2019 | 2020 |
|------------------------------------|--------------|--------------|--------------|
| Kommunen | 700 | 1 800 | 2 000 |
| Dotterbolag | 2 300 | 2 200 | 2 250 |
| Checkkredit | 400 | 400 | 400 |
| Summa Norrtälje kommuns lån | 3 400 | 4 400 | 4 650 |

Soliditet och skuldsättningsgrad

Soliditeten är ett nyckeltal som visar hur stor andel av tillgångarna som är finansierade med eget kapital, detta beräknas genom att dividera eget kapital med tillgångarna. Soliditet exklusive ansvarsförbindelse har de senaste åren varit över 30 procent i kommunen (2018: 32,8 procent) medan soliditet inklusive ansvarsförbindelse har befunnit sig väl över 10 procent (2018: 16 procent). För kommunkoncernen som helhet är motsvarande siffror 28,9 procent samt 12,9 procent för 2018. I takt med att planerade investeringar genomförs och till viss del lånefinansieras så kommer soliditeten att sjunka något under perioden. Självfinansieringsgraden uppgår idag till ca 50 procent och beräknas ligga på den nivån under kommande planperiod.

Finansnetto

Marknadens tro om framtida kort- och långräntor ligger till grund för beräkningen av kommunen och kommunkoncernens finansnetto för perioden. Räntekurvorna är nedtryckta på grund av den osäkerhet som råder i omvärlden och beredskap för eventuella förändringar som gör att

räntorna stiger i en snabbare takt än förväntat är medtaget i beräkningarna. Under perioden 2020-2022 förväntas kommunkoncernens genomsnittliga upplåningsränta sjunka från cirka 1,3 procent till cirka 1 procent.

Kommunens certifikatprogram erbjuder en finansiering med korta löptider på attraktiva nivåer givet att det korta räntorna fortsätter att befinna sig på låga nivåer. För att hantera eventuella störningar på den finansiella marknaden har kommunen säkerställt kreditfaciliteter på totalt 1 000 mnkr att tillgå. Utöver det så har Norrtälje kommun ett ramavtal om låneram hos Nordiska Investeringsbanken (NIB) på 400 mnkr som gäller under större delen av 2020 och en koncernkontokredit på 400 mnkr. Det pågående arbetet med att få till stånd ytterligare ett marknadsprogram för finansiering av längre löptider (MTN-program) kommer att bidra till att minska finansieringsriskerna ytterligare. Beräknad möjlig tidpunkt för första emission av en så kallad grön obligation är i början av 2020. Sammantaget innebär det att kommunkoncernen står väl rustat för att hantera kommande års finansieringsbehov och kan arbeta aktivt med följande finansieringskällor.

- Affärsbanker och Kommuninvest
- Certifikatsmarknaden (via 5 emittenter)
- Nordiska investeringsbanken via ramavtal
- Upphandlade kreditlöften
- Checkräkningskredit på koncernkonto
- Från och med år 2020, obligationer via MTN-program

Kommunens finansnetto beräknas till -15,9 mnkr för 2020 för att sedan öka till -22,9 mnkr 2021 och -22,9 mnkr 2022. För varje 0,10 procentenhets ökning av genomsnittsräntan ökar räntekostnaderna med cirka 3,5 mnkr. Utdelning från dotterbolagen beräknas till 6,1 mnkr per år. I posten övrigt ingår finansiella kostnader för pensioner som ökar med totalt cirka 5 mnkr under perioden. Övriga delar i posten övrigt är borgensavgifter och bankkostnader, dessa kostnader förväntas vara konstanta under perioden.

Finansnetto

| Finansnetto kommun (Tkr) | Budget | | Plan | |
|---|----------------|----------------|----------------|----------------|
| | 2019 | 2020 | 2021 | 2022 |
| Finansiella intäkter från dotterbolag | 43 700 | 35 000 | 32 400 | 33 000 |
| Finansiella kostnader för kommunens lån | -52 800 | -45 000 | -44 000 | -44 000 |
| Utdelning från dotterbolagen | 6 100 | 6 100 | 6 100 | 6 100 |
| Övrigt | -9 000 | -12 000 | -17 400 | -18 000 |
| Summa finansnetto | -12 000 | -15 900 | -22 900 | -22 900 |

Resultatutjämningsreserv

Kommunfullmäktige beslutade om nedan hantering av resultatutjämningsreserven i samband med beslut om verksamhetsplan 2014–2016 på kommunfullmäktiges möte den 2013-10-28.

Hantering av resultatutjämningsreserven:

- **Avsättning** – Avsättning till resultatutjämningsreserv bör göras när resultatet möjliggör detta.
- **Nyttjande** – Resultatutjämningsreserven får nyttjas för att utjämna normala svängningar i skatteunderlaget över konjunkturcykeln så att kommunen kan planera för ett resultat som motsvarar god ekonomisk hushållning, normalt ett resultat mellan 1 och 2 procent av verksamhetens nettokostnad.

Internbankens verksamhet

Internbankens uppdrag är att koordinera behoven av finansiering i kommunkoncernen för att säkerställa betalningsförmåga och kapitalförsörjning på kort och lång sikt samt åstadkomma finansiell stabilitet. Med hjälp av långsiktighet, stabilitet och god intern kontroll ska kommunkoncernens räntekostnader minimeras med hänsyn till ett lågt risktagande.

Internbanksräntan

Räntepåslaget är 1,1 procent för dotterbolagen, med undantag för Roslagsbostäder AB, där räntepåslaget är 0,9 procent. För nyproduktionsprojekt hos Roslagsbostäder AB och Campus Roslagen AB är räntepåslaget 0,7 procent.

Resultatutjämningsreserv, RUR

| Mnkr | Tom 2018 | 2019 | 2020 | 2021 | 2022 |
|------------------|-------------|-----------|-----------|-----------|-----------|
| Avsättning | | | | | |
| Uttag | | | | | |
| Saldo RuR | 94 | 94 | 94 | 94 | 94 |

6.3 Investeringsram

Norrtälje kommuns investeringar 2020–2030 planeras uppgå till 4,6 miljarder i nettoram. I nedanstående investeringsramar ingår projekt som är finansierade med skatteinansiering, gatukostnadsersättningar, VA-intäkter. I kommande utvecklade investeringsbudget kommer även projekt finansierade av externa aktörer via till exempel markförsäljning att finnas med.

Norrtälje kommun befinner sig i en attraktiv region och för att bibehålla och utveckla attraktiviteten krävs

fokus på investeringar som främjar samhällsutveckling i form av nya bostäder, verksamhetslokaler och infrastruktursatsningar. En av kommunens grundläggande uppgifter är att säkerställa en långsiktigt hållbar tillväxt som medför att samhällsservice hänger med den planerade utvecklingen i motsvarande grad och möjliggör att exempelvis förskolor och grundskolor byggs i rätt tid, på rätt plats och till rätt kostnad.

| Tkr | 2020 | 2021 | 2022 | 2023 | 2024 | 2025 | 2026 | 2027 | 2028 | 2029 | 2030 |
|--------------------|----------------|----------------|----------------|----------------|----------------|----------------|----------------|----------------|----------------|----------------|----------------|
| Inkomster | -244 657 | -381 937 | -459 724 | -294 363 | -481 607 | -533 463 | -295 882 | -203 460 | -57 800 | -121 800 | -108 800 |
| Utgifter | 857 459 | 930 629 | 1 107 155 | 617 280 | 741 800 | 790 310 | 666 060 | 606 760 | 556 100 | 437 400 | 433 100 |
| Summa netto | 612 802 | 548 692 | 647 431 | 322 917 | 260 193 | 256 847 | 370 178 | 403 300 | 498 300 | 315 600 | 324 300 |

Norrtälje kommuns investeringar för planperioden 2020–2022 planeras uppgå till netto 1,8 miljarder.

Planeringsperioden kännetecknas av den fortsatta tillväxten i Norrtälje kommun. Investeringar i VA beräknas till ca 700 mnkr och finansieras förutom av anläggningsavgifter med taxor. Likaså finansieras investeringar för renhållning, ca 70 mnkr, med taxor.

| Norrtälje kommun | Likviditetsplan | | |
|----------------------------|-----------------|--------------|--------------|
| Investeringar mnkr | 2020 | 2021 | 2022 |
| Kommunstyrelsen | 114,5 | 137,3 | 37,5 |
| KS Räddningsnämnd | 9,7 | 10,4 | 1,4 |
| Val- och demokratinämnd | 0,0 | 1,5 | 0,0 |
| Teknik- och klimatinämnd | 386,2 | 304,2 | 490,7 |
| Bygg- och miljönämnd | 0,5 | 0,5 | 0,4 |
| Kultur- och fritidsnämnd | 45,7 | 69,2 | 102,0 |
| Socialnämnd | 5,9 | 0,7 | 0,7 |
| Barn- och skolinämnd | 40,0 | 18,5 | 13,0 |
| Utbildningsnämnd | 10,5 | 6,5 | 1,8 |
| Summa investeringar | 612,8 | 548,7 | 647,4 |

| Kommunstyrelsen | Likviditetsplan | | |
|--------------------------------|-----------------|--------------|-------------|
| Investeringar mnkr | 2020 | 2021 | 2022 |
| Nya utbyggnadsområden | 92,5 | 111,1 | 10,3 |
| IT-investeringar | 14,8 | 14,0 | 18,0 |
| Digitaliseringsprojekt nämnder | 7,0 | 12,0 | 9,0 |
| Inventarier | 0,2 | 0,2 | 0,2 |
| Summa investeringar | 114,5 | 137,3 | 37,5 |

Utbyggnadsområdena avser Norrtälje hamn där etapp 1 och 2 ska vara färdigställda inom planperioden. Utbyggnadsområdena avser även Lommarstranden, Närheten och Bryggårdsgärdet.

IT-investeringar avser bland annat klientplattformen, uppgradering av nät och kommunikation, övervakning och digitaliseringsprojekt för nämnderna. Digitaliseringsprojektet med nämnderna ska leda till mer kvalitativa arbetssätt.

| KS Räddningsnämnd | Likviditetsplan | | |
|----------------------------|-----------------|-------------|------------|
| Investeringar mnkr | 2020 | 2021 | 2022 |
| Släck/Räddningsbilar | 7,2 | 6,0 | |
| Vattentakenhet | 1,0 | 4,4 | |
| Räddningsbåt | | | 0,9 |
| Övriga fordon och materiel | 1,5 | | 0,5 |
| Summa investeringar | 9,7 | 10,4 | 1,4 |

Släck- och räddningsbilarna avser 3 bilar under perioden varav 2 till Blidö. I posten övriga fordon och materiel ingår personbilar, båtar och övrig materiel.

| Val- och demokratinämnd | Likviditetsplan | | |
|-----------------------------|-----------------|------------|------------|
| Investeringar mnkr | 2020 | 2021 | 2022 |
| Valskärmar (inför val 2022) | | 1,5 | |
| Summa investeringar | 0,0 | 1,5 | 0,0 |

| Teknik- och klimatinämnd | Likviditetsplan | | |
|----------------------------------|-----------------|--------------|--------------|
| Investeringar mnkr | 2020 | 2021 | 2022 |
| Gång- och cykelvägar | 4,5 | 4,5 | 23,5 |
| Belysning- och trygghetsåtgärder | 7,3 | 4,0 | 4,0 |
| VA Ny och befintlig miljö | 287,7 | 111,1 | 277,2 |
| Renhållning | 25,5 | 34,0 | 14,0 |
| Gata, park | 36,2 | 99,1 | 126,5 |
| Fastighet, lokaler | 19,1 | 45,5 | 39,5 |
| Energieffektiviseringar | 6,0 | 6,0 | 6,0 |
| Summa investeringar | 386,2 | 304,2 | 490,7 |

Gång – och cykelväg till Utlundabadet ligger inom planeringsperioden.

Även genomfartsled mellan Färsna och Estunavägen samt breddning av Vätövägen ligger inom planperioden.

I VA-investeringarna ingår bland annat utbyggnad av Lindholmens reningsverk.

| Bygg och miljönämnd | Likviditetsplan | | |
|----------------------------|-----------------|------------|------------|
| Investeringar mnkr | 2020 | 2021 | 2022 |
| Inventarier | 0,5 | 0,5 | 0,4 |
| Summa investeringar | 0,5 | 0,5 | 0,4 |

Avser inventarier.

| Kultur- och fritidsnämnd | Likviditetsplan | | |
|--|-----------------|-------------|--------------|
| Investeringar mnkr | 2020 | 2021 | 2022 |
| Badhus | 27,0 | 0,0 | 0,0 |
| Konstinköp | 0,2 | 0,2 | 0,2 |
| Rimbo kulturscen | 5,0 | 2,0 | 0,0 |
| Sporthall, utbyggnad | 0,0 | 30,0 | 70,0 |
| Mindre investeringar och återinvesteringar | 13,5 | 17,0 | 31,8 |
| Återinvestering | 0,0 | 20,0 | 0,0 |
| Summa investeringar | 45,7 | 69,2 | 102,0 |

I investeringsramen har tagits höjd för investeringar avseende sporthallar. Investeringen är avhängig vad som händer med skollokaler.

| Socialnämnd | Likviditetsplan | | |
|----------------------------|-----------------|------------|------------|
| Investeringar mnkr | 2020 | 2021 | 2022 |
| Verksamhetsanpassning | 0,5 | 0,5 | 0,5 |
| Verksamhetssystem | 5,0 | 0,0 | 0,0 |
| Bil | 0,2 | 0,0 | 0,0 |
| Inventarier | 0,2 | 0,2 | 0,2 |
| Summa investeringar | 5,9 | 0,7 | 0,7 |

I socialnämndens ram ingår nytt verksamhetssystem.

| Barn- och skolenämnd | Likviditetsplan | | |
|----------------------------|-----------------|-------------|-------------|
| Investeringar mnkr | 2020 | 2021 | 2022 |
| Verksamhetsanpassning | 3,0 | 3,0 | 3,0 |
| NPF-säkra lärandemiljöer | 1,0 | 0,0 | 0,0 |
| Inventarier | 5,0 | 5,0 | 5,0 |
| Om- och tillbyggnad | 31,0 | 8,5 | 3,0 |
| Summa investeringar | 40,0 | 16,5 | 11,0 |

Om- och tillbyggnader avser kök, tak, ventilation, duschar och fönster.

| Utbildningsnämnd | Likviditetsplan | | |
|----------------------------|-----------------|------------|------------|
| Investeringar mnkr | 2020 | 2021 | 2022 |
| Verksamhetsanpassning | 0,8 | 0,8 | 0,8 |
| Om- och tillbyggnad | 8,7 | 4,7 | 0,0 |
| Inventarier | 1,0 | 1,0 | 1,0 |
| Summa investeringar | 10,5 | 6,5 | 1,8 |

Om- och tillbyggnad avser Rodenskolans tak. Investeringen är avhängig andra projekt.

Regler för investeringar

Investeringar beslutas om i kommunstyrelsen/arbetsutskottet eller i kommunfullmäktige enligt regelverk för kommunstyrelsens investeringar. Nämnderna har investeringsram för smärre investeringar som inventarier.

7. Hållbar, effektiv styrning i Norrtälje kommun

Norrtälje kommun styrs med utgångspunkt i Norrtälje kommuns långsiktiga vision och värdegrund utifrån tydliga mål och resultatrapporter. Norrtälje kommuns nämnder ansvarar för att driva en effektiv verksamhet inom sitt uppdrag utifrån lagstiftning, politiska mål (nationella och lokala), reglementen, styrdokument och ekonomisk tilldelning.

I Norrtälje kommuns mål- och resultatstyrning sätts prioriterade och mätbara mål, som möjliggör utvärdering av framsteg och jämförelser med andra kommuner.

Dessa mål syftar till att skapa goda serviceupplevelser och livskvalitet för invånare och ska motivera kontinuerligt förbättringsarbete. Förbättringsarbetet genom mål- och resultatstyrning är integrerat med det systematiska kvalitetsarbetet, med utgångspunkt i högre höjder.

Norrtälje kommuns chefer ansvarar för att mål- och resultatstyrning, uppföljning och kvalitetsarbete fungerar i Norrtälje kommuns verksamheter. Ett medarbetarskap och ledarskap i samspel är en förutsättning för en god resultatkultur. Cheferna skapar förutsättningar för kreativitet, delaktighet och engagemang tillsammans med medarbetarna i såväl verksamhetsplanering som uppföljning.

En effektiv styrning förutsätter att styrkedjan håller ihop. Mål och uppdrag måste vara formulerade på ett sätt som gör dem mät- och uppföljningsbara. De uttrycks i termer av målbilder, gärna ur ett invånarperspektiv, som är kommunövergripande och kommunicerbara – snarare än i allmänna teman. De resultat som åstadkoms måste redovisas på ett sätt som gör det möjligt att bedöma måluppfyllelsen.

Styrmodellens delar

Vision 2030

Kommunens vision ”Global livsstil, lokalt liv!” konkretiseras med sju löften som anger hur vi vill att Norrtälje kommun ska utvecklas de kommande tio åren. Visionen är Norrtälje kommuns gemensamma framtidsbild och ska

skapa energi och stolthet. De sju löfena sätter den övergripande inriktningen för Norrtälje kommun, en inriktning som preciseras i konkreta mål och prioriteringar. De visar Norrtälje kommuns strävan att skapa attraktionskraft, tillväxt och en kommun som ger alla invånare möjlighet att leva det liv var och en vill leva. Alla kan och får vara med och bidra till utvecklingen.

Värdegrunden

Värdegrunden talar om förhållningssätt till varandra och invånarna, och ger uttryck för vår människosyn. Allt arbete i riktning mot Norrtälje kommuns vision ska göras utifrån de värderingar som finns i kommunens värdegrund.

Målstruktur i tre målnivåer

I målstrukturen finns tre olika målnivåer:

- långsiktiga, övergripande mål för kommunen som helhet, med ett mått som årligen följs upp i form av progress
- årliga inriktningsmål riktade till en eller flera nämnder, med indikatorer som möjliggör jämförelser och årlig uppföljning
- konkreta resultatmål för nämnderna med indikatorer som är uppföljningsbara löpande

Till varje mål knyts en eller flera indikatorer som möjliggör uppföljning och jämförbarhet. Jämförbarhet är ett huvudkriterium vid val av ambitionsnivå för de övergripande målen, dvs i den politiska strategiska styrningen (Mål & budget, långsiktiga strategier).

Uppföljningsbarhet är ett huvudkriterium vid val av resultatmål där resultat/framsteg förväntas på kortare än ett års sikt, dvs i all operativ verksamhetsstyrning (nämndernas och förvaltningarnas planer).

Vision och värdegrund

KF övergripande målområden med långsiktig ambitionsnivå

Vad vill vi med Norrtälje? (med sikte på 2030)

Progress vad gäller rörelsen mot det övergripande mål följs upp årligen, men utan anspråk att nå målet förrän på längre sikt.

KF långsiktig strategi per målområde (2020–2030)

Vilket förhållningssätt, vilka ambitioner och prioriteringar ska gälla för att nå KF övergripande mål?

Nivå 1

Mål & budget
Kommunfullmäktiga

Uppdrag till nämnder och bolag

Vad ska nämnderna och bolagen prioritera under året?

Årlig strategisk inriktning

Vad bedöms krävas för att nå inriktningsmålen?

KF årliga inriktningsmål med centrala indikatorer

Vilka mål ska vägleda arbetet under året?

Inriktningsmål som följs upp årligen kräver indikatorer som gör det möjligt att besvara frågan: Vilka förbättringar har åstadskommittén?

Nivå 2

Verksamhetsplan
Nämnder och bolag

Årliga resultatmål med tydliga indikatorer/nyckeltal

VP per nämnd/KS som besvarar:

- Vilka övergripande mål kan nämnden påverka?
- Hur ska nämnden uppfylla KF inriktningsmål och vilka verksamhetsprioriteringar följer av den strategiska inriktningen?
- Vilka åtgärder ska vidtas (av vem och när) för att leva upp till de särskilda uppdragen från KF?

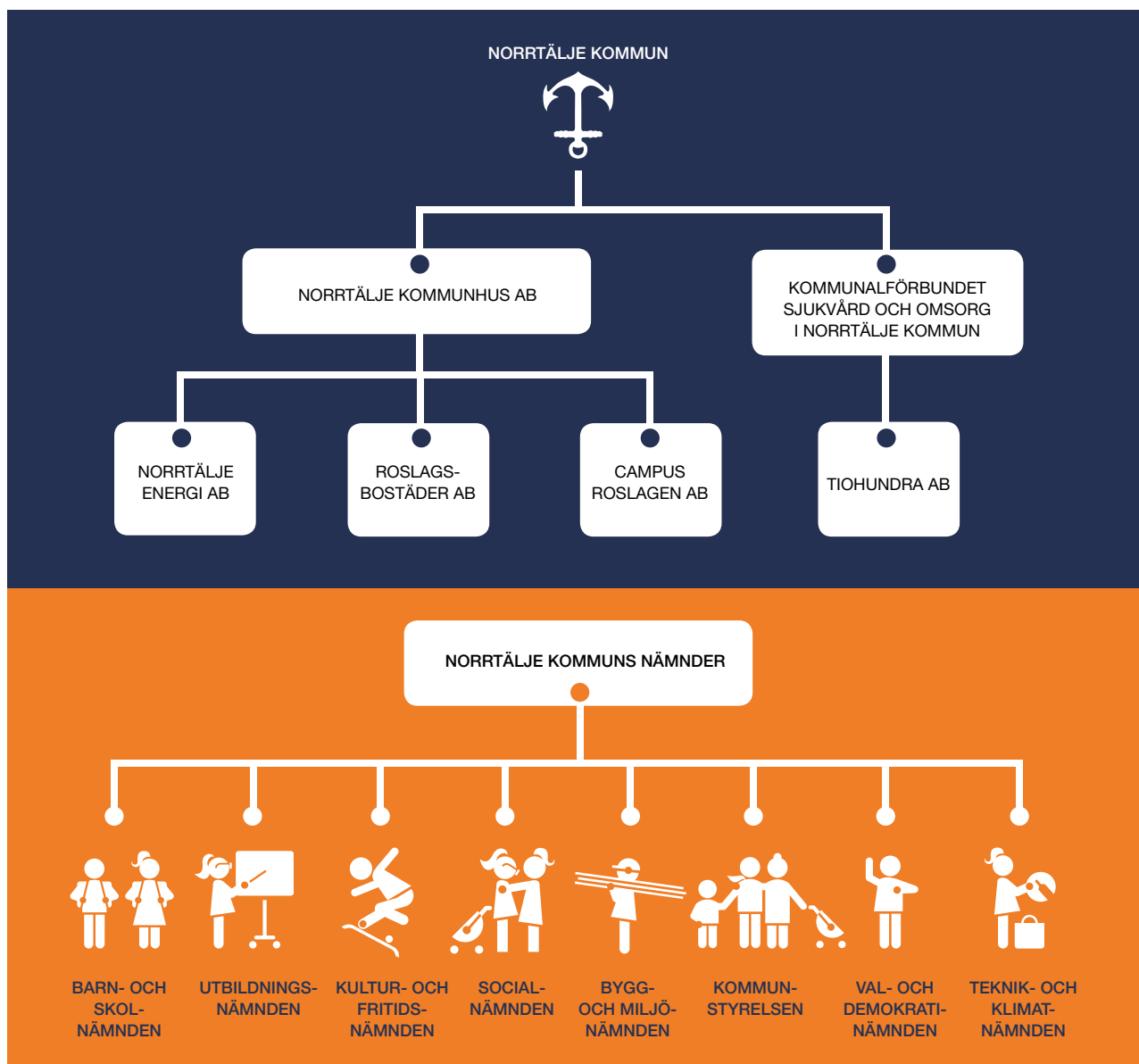
Resultatmål som går att följa upp löpande kräver tydliga indikatorer som gör det möjligt att besvara frågan: "Hur går det?"

Därför sätts indikatorer på framsteg/förändring per resultatmål som går att följa upp med relevanta data kvartalsvis)

Nivå 3

8. Norrtälje kommunkoncernen

Kommunkoncernen består av Norrtälje kommun, koncernen Norrtälje Kommunhus AB samt koncernen Kommunalförbundet Sjukvård och omsorg i Norrtälje. Norrtälje kommun är moderbolag i kommunkoncernen och har egna verksamheter som är organiserade i styrelse och nämnder.



10. Nämnder



9.1 Kommunstyrelsen och Kommunfullmäktige

Kommunstyrelsen ansvarar för att leda och styra kommunens utveckling. Kommunstyrelsen leder och samordnar förvaltningen av kommunen och har uppsikt över nämndernas och bolagens verksamheter samt den verksamhet som bedrivs i kommunalförbund.

Kommunstyrelsen har det övergripande ansvaret för att fattade beslut verkställs, följs upp och utvärderas. Kommunstyrelsen har det yttersta ansvaret för en hållbar utveckling som säkerställer långsiktigt god ekonomisk hushållning.

Kommunstyrelsen utgör dessutom räddningsnämnd med syfte att följa upp och styra i enlighet med av kom-

munfullmäktige beslutat handlingsprogram för skydd mot olyckor.

Kommunstyrelsens inriktning

Norrtälje kommun ska vara en trygg och sammanhållen kommun, som uppmuntrar entreprenörskap och egenförsörjning. Här ska det vara enkelt att vara företagare. Det ska bli fler tomter att bygga och etablera sig på. Och det ska vara enkelt för invånare, företag och organisationer att kontakta och samarbeta med kommunen, oavsett var i kommunen du bor.

Kommunstyrelsens ekonomiska tildelning

| Driftbudget, tkr | Utfall | Budget | | | Plan | |
|------------------------|----------|----------|----------|----------|----------|--|
| | 2018 | 2019 | 2020 | 2021 | 2022 | |
| Intäkter | 93 057 | 93 653 | 88 690 | 89 576 | 90 472 | |
| Kostnader | -296 642 | -297 553 | -250 790 | -249 776 | -252 872 | |
| Varav kapitalkostnader | | -21 149 | -26 803 | -27 138 | -26 932 | |
| Netto | -203 585 | -203 900 | -162 100 | -160 200 | -162 400 | |

| Verksamhetsförändring, tkr | Budget | | Plan | |
|---------------------------------------|-----------------|-----------------|-----------------|-----------------|
| | 2019 | 2020 | 2021 | 2022 |
| Digitalisering | | -1 000 | | |
| Demokratiuppdraget | | -2 940 | | |
| Näringsliv – fler och växande företag | | -3 600 | -100 | -100 |
| Äldreombudsman | | -1 200 | | |
| E-handel | | 2 000 | | |
| Miljöcertifiering | | | | -1 500 |
| Budgettekniska justeringar | | -10 750 | 2 800 | |
| Prisjustering | | -7 510 | -2 200 | -1 900 |
| Justerat belopp för KS Räddningsnämnd | | 66 800 | 1 400 | 1 300 |
| Summa ram | -203 900 | -162 100 | -160 200 | -162 400 |

Kommunstyrelsens specifika uppdrag 2020

Målområde En hållbar och sund ekonomi

- Se över hyressättningsmodell inklusive finansiering
- Utveckla en strategisk lokalförsörjningsplan med ett koncernperspektiv
- Utveckla en ägarstrategi för fastighetsbeståndet och avyttra fastigheter som inte bedöms skapa mervärde i kommunal ägo på lång sikt
- Aktivt arbeta med strategiska markförvärv och utarbeta en markstrategi
- Uppdatera kommunens bostadsförsörjningsstrategi
- Aktivt och strategiskt söka extern finansiering
- Se över möjligheter till ökad samordning inom kommunkoncernen och med andra kommuner

Målområde En miljö- och klimatmässigt hållbar kommun

- Ta fram, besluta om och börja implementera en långsiktig miljö- och klimatstrategi med mätbara mål
- Främja minskad användning av fossila bränslen genom anläggningsstöd och föreningsbidrag
- Främja närodlade och lokala produkter och tjänster, samt ställa krav på kretslopp av energi, material och/eller näringsämnen i relevanta offentliga upphandlingar där så är relevant
- Redovisa verksamhetens aktuella utsläppskällor av växthusgaser och ta fram en plan för hur den negativa klimatpåverkan från tjänsteresor/kommunbetalda transporter/övrig verksamhet ska minska under 2020, med avsikt att åstadkomma en årlig minskning med minst 16% fr.o.m. år 2020 (i enlighet med Koldioxidbudget för Stockholms län)

Målområde En kunskapsinriktad skolkommun

- Verka för etablering av minst ytterligare ett fristående skolalternativ i kommunen
- NPF-säkra fler skolmiljöer
- Genomför trygghetsanalys enligt modellen "Trygg skola" i fler skolor, i samverkan med Barn- och utbildningsnämnden

Målområde En trygg och säker kommun

- Ta fram och börja implementera en strategi för trygghet och säkerhet (ersätter befintliga styrdokument på området), i samverkan med övriga nämnder
- Utöka antalet ordningsvakter i kommunen
- Utöka antalet fältassistenter
- Utöka kamerabevakningen av offentliga miljöer och brottsutsatta områden i kommunen
- Utöka antalet hjärtstartare i offentliga miljöer i kommunen
- Ta fram en kort- och långsiktig plan för och planlägga för fler särskilda boenden för äldre, inkl. stimulera fler alternativa boendeformer (t ex trygghetsboenden)
- Utred förutsättningarna att införa ett trygghetsnummer, i samverkan med polisen
- Uppmuntra och stärk samverkan med frivilliga krafter som vill arbeta för ökad lokal trygghet och säkerhet
- Slutför tillgänglighetskartläggningen och utveckla en tillgänglighetsplan utifrån denna (Äldreombudsmannen)

Målområde En sammanhållen och företagsvänlig kommun

- Intensifiera genomförandet av "Landsbyggs- och skärgårdsprogrammet" med tillhörande handlingsplan, med fokus under 2020 på etablering av Landsbyggsrådet, möjliggörande av småskaliga avloppslösningar och upphandling av närodlade varor och tjänster
- Utred möjligheterna för kommunen att starta så kallade stöd- och matchningsverksamhet och därmed bli en kompletterande aktör till Arbetsförmedlingen
- Ta fram en digitaliseringsstrategi för ett uppkopplat Roslagen
- Planera för fler villaområden och uppmuntra mer villabebyggelse i kommunen
- Införa ett snabbspår för mindre planändringar i syfte att bidra till fler företagsetableringar, genom nära samverkan mellan Samhällsbyggnadskontoret och Bygg- och miljökontoret
- Gör en översyn av gamla detaljplaner som tjänat sitt syfte och därmed kan upphävas, för att möjliggöra utökade byggrätter och utökad permanentning av boende
- Ta fram och implementera en samlad attraktionsplan för att främja kommunen som plats att bo på, etablera företag i, besöka och arbeta i (i samverkan med övriga nämnder)

Målområde En inkluderande kommun

- Ta fram och börja implementera en kommunövergripande integrationsstrategi, i samverkan med Socialnämnden

Målområde En innovativ och serviceinriktad organisation

- Utveckla arbetet med kontaktcenter som "en väg in" i Norrtälje kommun
- Ta fram och implementera en plan för resurseffektiva e-tjänster på prioriterade områden

Bolagisering

Driften av den allmänna VA-anläggningen i Norrtälje kommun har under åren 2002–2018 bedrivits i entreprenadform. Sedan avtalet med den tidigare driftentreprenören avslutats sker driften sedan den 1 januari 2019 i förvaltningsform i kommunens regi. Kommunstyrelsen beslutade under 2018 att ge kommunstyrelsekontoret i uppdrag att utreda hur VA-verksamheten kan organiseras långsiktigt, den huvudsakliga inriktningen var att verksamheten ska bedrivas utom kommunal förvaltning. En extern konsult presenterade i juni 2019 en rapport som rekommenderade att bolagisera VA-verksamheten som alternativ ett. Som alternativ två rekommenderades att bolagisera VA och renhållning i ett bolag. Utifrån det har kommunstyrelsekontoret påbörjat en process för hur en sådan bolagisering skulle kunna ske och vilka konsekvenser det får för organisationen ur ett kommun- och koncernperspektiv. Målsättningen är att kunna ha ett underlag för ett inriktningsbeslut kring årsskiftet 2019/2020. I arbetet med eventuell bolagisering av VA

och renhållning ingår även att utreda om fastighetsdriften ska bolagiseras inom ramen för Roslagsbostäder AB:s verksamhet.

Medel för samhällsutveckling

Med syfte att fortsätta arbetet med en långsiktigt hållbar tillväxt i Norrtälje kommun avsätts medel för samhällsutveckling om 2 mnkr per år. Medlen ska gå till att systematiskt arbeta med att säkerställa att antagna och pågående detaljplaner är ändamålsenliga och uppfyller de långsiktiga mål som Norrtälje kommun har kopplat till mål och budget samt översiktsplanen. En viktig del i detta arbete är att renovera och upphäva inaktuella detaljplaner. Ett snabbspår för mindre planändringar införs under år 2020 i syfte att bidra till fler företagsetableringar. Medel för samhällsutveckling ska även användas för att initiera och i ett tidigt skeende utreda tänkbara exploateringar inom kommunen som kan ge både en kvalitativ tillväxt och affärsmässigt motiverade exponeringar.

| Investeringsram, tkr | Budget | | Plan | |
|----------------------|------------|------------|------------|------------|
| | 2019 | 2020 | 2021 | 2022 |
| Inventarier | 200 | 200 | 200 | 200 |
| Summa | 200 | 200 | 200 | 200 |

Avser "småinvesteringar" som beslutas om direkt av kommunfullmäktige i mål och budget.

Taxor och avgifter

Handläggningskostnad per timme, 1 235 kronor.

9.2 KS Räddningsnämnd

Räddningsnämndens inriktning

Mot bakgrund av en förändrad risk- och hotbild i samhället och en politisk vilja att lägga ett större fokus på frågor inom området trygghet och säkerhet inrättas en räddningsnämnd bestående av ledamöterna i kommunstyrelsen. Räddningsnämnden ansvarar för området samhällsskydd och beredskap, dvs. skydd mot olyckor, säkerhet, krisberedskap och civilt försvar.

Kopplat till räddningsnämnden skapas kontoret för räddning och säkerhet, i stort innehållande den verksamhet som tidigare legat inom ramarna för kommunstyrelsekontorets avdelning Räddningstjänsten Norrtälje kommun. På senare år har behoven av ett medvetet och systematiskt arbete inom området ökat för Norrtälje kommun, som en följd av ett nytt omvärldsläge och en förändrad riskhotbild, internationellt som nationellt, nya krav från staten och konsekvenser av pågående klimatförändringar. Terrorattentatet på Drottninggatan, inträffade attentat i skolmiljö, en ökad gängkriminalitet, de omfattande skogsbränderna och inte minst stormen Alfrida är tydliga exempel på vilka förhållanden kommunen behöver planera för. Samtidigt har ett förändrat försvarspolitiskt läge medfört att kommunen tillförts uppdrag inom området civilt försvar, en viktig del i nationens totalförsvar.

Under 2020 skall räddningsnämnden utifrån den långsiktiga strategin för trygghet och säkerhet samt gällande lagkrav och överenskommelser utveckla kommu-

nens handlingsprogram för skydd mot olyckor och styrdokument för krisberedskap och civilt försvar. I arbetet med invånarnas trygghet och säkerhet i hemmiljön läggs fokus på riktade förebyggande åtgärder gentemot riskutsatta grupper samt allmänna insatser mot att stärka invånarnas egen förmåga till skydd mot olyckor och en god hemberedskap. För Norrtälje kommuns verksamhet läggs vikt vid åtgärder för att skapa robusthet och kontinuitet i prioriterad kommunal service, såväl i vardagen som vid störningar. Särskilt skall förmågan till skadeavhjälpande och trygghetsskapande insatser vid olyckor och kriser stärkas.

Räddningsnämndens specifika uppdrag 2020

Målområde En trygg och säker kommun

Ta fram och börja implementera en strategi för trygghet och säkerhet (kommunstyrelsen/räddningsnämnden)

Ta fram och implementera utvecklat handlingsprogram för skydd mot olyckor samt styrdokument för krisberedskap

Ta fram och implementera systematik för kontinuerlig riskhantering, kontinuitetsplanering och risk- och sårbarhetsanalys i kommunens verksamheter

Utöka kamerabevakningen av offentliga miljöer och brottsutsatta områden i kommunen (kommunstyrelsen/räddningsnämnden)

Utöka antalet hjärtstartare i offentliga miljöer i kommunen

Uppmuntra och stärk samverkan med frivilliga krafter som vill arbeta för ökad lokal trygghet och säkerhet (kommunstyrelsen/räddningsnämnden)

Etablera system med förberedda trygghets- och informationspunkter i kommunen, att nyttja vid kriser och samhällsstörningar

Räddningsnämndens ekonomiska tilldelning

| Driftbudget, tkr | Utfall | Budget | | Plan | |
|------------------------|--------|----------|----------------|----------------|----------------|
| | 2018 | 2019 | 2020 | 2021 | 2022 |
| Intäkter | | | 5 900 | 6 000 | 6 000 |
| Kostnader | | | -72 700 | -74 200 | -75 500 |
| Varav kapitalkostnader | | | | | |
| Netto | | 0 | -66 800 | -68 200 | -69 500 |

Taxor och avgifter

TAXETABELLER ENLIGT LSO OCH LBE, NORRTÄLJE KOMMUN

Taxorna gäller från och med 2019-01-01. Avgift enligt denna taxa betalas av den där tillsyn, rengöring eller brandskyddskontroll skett eller den som ansökt om tillstånd mot faktura. Betalas inte avgift vid i fakturan angiven förfallodag utgår dröjsmålsränta enligt räntelagen (1975:635) från förfallodagen tills betalning sker. Avgiften beräknas efter den taxa som gäller när ärendet inkommer/startar.

TAXOR ENLIGT LAGEN (2003:778) OM SKYDD MOT OLYCKOR (LSO)

| ÄRENDETYP TILLSYN | AVGIFT |
|--|----------|
| Grundavgift tillsyn LSO nivå 1, timtaxa för besöket tillkommer | 2 910 kr |
| Grundavgift tillsyn LSO nivå 2, timtaxa för besöket tillkommer | 3 880 kr |
| Grundavgift tillsyn LSO nivå 3, timtaxa för besöket tillkommer | 5 335 kr |
| Grundavgift tillsyn LSO nivå 4, timtaxa för besöket tillkommer | 6 790 kr |
| Timtaxa för tillsynsbesök och arbete som inte täcks av grundavgift | 970 kr |
| <i>Timavgift räknas per påbörjad kvart (15 min).</i> | |

TAXOR ENLIGT LAGEN (2010:1011) OM BRANDFARLIGA OCH EXPLOSIVA VAROR (LBE)

| ÄRENDETYP TILLSYN | AVGIFT |
|--|----------|
| Grundavgift tillsyn LBE nivå 1, timtaxa för besöket tillkommer | 3 880 kr |
| Grundavgift tillsyn LBE nivå 2, timtaxa för besöket tillkommer | 4 850 kr |
| Grundavgift tillsyn LBE nivå 3, timtaxa för besöket tillkommer | 6 305 kr |
| Grundavgift tillsyn LBE nivå 4, timtaxa för besöket tillkommer | 7 760 kr |
| Timtaxa för tillsynsbesök och arbete som inte täcks av grundavgift | 970 kr |
| <i>Timavgift räknas per påbörjad kvart (15 min).</i> | |

TAXOR ENLIGT LAGEN (2003:778) OM SKYDD MOT OLYCKOR (LSO) OCH ENLIGT LAGEN (2010:1011) OM BRANDFARLIGA OCH EXPLOSIVA VAROR (LBE), VID SAMORDNAD TILLSYN.

| ÄRENDETYP TILLSYN | AVGIFT |
|--|-----------|
| Grundavgift samordnad tillsyn LSO/LBE nivå 1, timtaxa för besöket tillkommer | 4 850 kr |
| Grundavgift samordnad tillsyn LSO/LBE nivå 2, timtaxa för besöket tillkommer | 6 305 kr |
| Grundavgift samordnad tillsyn LSO/LBE nivå 3, timtaxa för besöket tillkommer | 8 730 kr |
| Grundavgift samordnad tillsyn LSO/LBE nivå 4, timtaxa för besöket tillkommer | 11 155 kr |
| Timtaxa för tillsynsbesök och arbete som inte täcks av grundavgift | 970 kr |
| <i>Timavgift räknas per påbörjad kvart (15 min).</i> | |



9.3 Överförmyndare

Överförmyndaren är en lagstadgad obligatorisk verksamhet som kännetecknas av myndighetsutövning. Överförmyndaren utövar tillsyn över förmyndare, gode män och förvaltare. Genom sin tillsyn ska överförmyndaren motverka rättsförluster för de svagaste i samhället, det vill säga omyndiga barn samt de som har god man eller förvaltare förordnad. Bestämmelser om hur överförmyndaren ska utöva sin tillsyn finns i föräldrabalken.

Överförmyndarorganisationen tillsammans med Täby har sin placering i Täby. Överförmyndaren är ytterst ansvarig för de ställföreträdarskap som berör personer folkbokförda i Norrtälje kommun.

Överförmyndarens inriktning

Den interna utredning som genomfördes under 2019 visar att överförmyndarverksamheten behöver samverka med andra kommuner för att säkerställa en långsiktigt hållbar verksamhet. Arbetet kommer att fortsätta under 2020 för att identifiera samverkande kommuner och förbereda överflyttning av verksamhet.

Överförmyndarens ekonomiska tilldelning

| Driftbudget, tkr | Utfall | Budget | | | Plan | |
|------------------------|----------|---------------|---------------|---------------|---------------|--|
| | 2018 | 2019 | 2020 | 2021 | 2022 | |
| Intäkter | 588 | 333 | 200 | 200 | 200 | |
| Kostnader | -7 034 | -7 833 | -7 750 | -7 800 | -7 900 | |
| Varav kapitalkostnader | 0 | | | | | |
| Netto | 0 | -7 500 | -7 600 | -7 700 | -7 800 | |

Ingen förändring av överförmyndarens budget över åren.

9.5 Kommunal revision

Revisorernas uppgift är att årligen granska all verksamhet som bedrivs inom nämndernas verksamhetsområden. Revisorerna prövar om verksamheten sköts på ett ändamålsenligt och från ekonomisk synpunkt tillfredsställande sätt. De granskar även om räkenskaperna är rättvisande och om den interna kontrollen som görs inom nämnderna är tillräcklig.

Revisorernas granskning omfattar all verksamhet som bedrivs inom nämndernas verksamhetsområden. Granskningen omfattar alltså också den verksamhet som bedrivs av nämndutskott, partsammansatta organ och av förtroendevalda eller anställda. Även den verksamhet som bedrivs av externa utförare på nämndens uppdrag omfattas.

Kommunrevisionens ekonomiska tilldelning

| Driftbudget, tkr | Utfall | Budget | | Plan | |
|------------------------|---------------|---------------|---------------|---------------|---------------|
| | 2018 | 2019 | 2020 | 2021 | 2022 |
| Intäkter | 63 | | | | |
| Kostnader | -1 759 | -1 700 | -1 900 | -2 000 | -2 000 |
| Varav kapitalkostnader | | | | | |
| Netto | -1 696 | -1 700 | -1 900 | -2 000 | -2 000 |

Det är ingen förändring av budget över åren för kommunal revision.



9.6 Barn- och skolnämnden

Barn- och skolnämndens uppdrag är att leda, samordna och utveckla verksamheter inom förskola, fritidshem, förskoleklass, grundskola samt annan pedagogisk omsorg som erbjuds i stället för förskola och fritidshem.

Barn- och skolnämnden ska verka för att barn och elever i Norrtälje kommun ges en likvärdig utbildning med hög kvalitet utifrån barnens och elevernas förutsättningar och behov. Förskolor och skolor som Norrtälje kommun finansierar ska ges transparenta och konkurrensneutrala förutsättningar att bedriva utbildning. Alla som arbetar i barn- och skolnämndens verksamheter ska aktivt arbeta med attityder till lärande för att alla barn och elever förstår sambandet mellan att lyckas i skolan, nå framgång i arbetslivet, och ha en god hälsa.

Barn- och skolnämnden fullgör Norrtälje kommuns uppgift som huvudman för de kommunala förskolorna och skolorna. Som huvudman ska Norrtälje kommun följa upp verksamheten och fatta beslut hur Norrtälje kommuns verksamheter ska organiseras, och hur resurserna ska fördelas inom respektive verksamhet. Skollagen ställer krav på att resurserna fördelas på ett sätt som skapar en likvärdig förskola och skola, men också så att det enskilda barnets och elevens behov tillgodoses.

Barn- och skolnämnden fullgör även kommunens uppgift som bidragsgivare till fristående verksamhet, samt som tillsynsmyndighet för den fristående verksamhet som kommunen enligt skollagen ska utöva tillsyn över. I denna uppgift ingår att godkänna enskilda som huvudmän för förskola, samt besluta om rätt till bidrag för annan pedagogisk omsorg som erbjuds i stället för förskola och fritidshem. Nämnden beslutar om bidrag till fristående huvudmän enligt av kommunfullmäktige fastställda bidragsbelopp, samt utövar tillsyn av den fristående verksamhet som kommunen godkänt eller beslutat ha rätt till bidrag. Motsvarande tillsyn för Norrtälje kommuns verksamheter samt för de fristående grund- och grundsärskolorna utövas av Skolinspektionen.

Barn- och skolnämndens inriktning

Skolan är en prioriterad fråga i Norrtälje kommun. Genom kunskap ges alla barn och elever en biljett till ett liv som de själva kan styra över och en möjlighet att för-

verkliga sina drömmar. För att alla barn och elever ska få förutsättningar att nå eller överträffa sina kunskapsmål har det systematiska kvalitetsarbetet utvecklats och förstärkts under de senaste åren. Verksamheten i förskola och skola har fokuserat på det nationella uppdraget, och arbetet med ett nytt lokalt Skolutvecklingsprogram som även inkluderar fritidshemmen pågår. Programmet kommer att vila på Skolverkets utvecklingsprogram, och anpassas vid behov efter lokala förutsättningar i kommunen. Programmet skall säkerställa att vi arbetar kompensatoriskt för att höja skolresultaten. Med fokus på kunskap, upplevd trygghet, ordning och trivsel ska Norrtälje kommun sträva efter att bli en av Sveriges bästa skolkommuner inom sin kommungrupp.

Kommunens förskolor och skolor ska präglas av:

- En trygg och ordnad förskole- och skolmiljö i vilken lärare kan undervisa och i vilken barn och elever kan lära. Ordning, struktur och trygghet är nödvändiga förutsättningar för lärande. En förskola och skola där det råder arbetsro signalerar också respekt för värdet av utbildning, och erbjuder en god arbetsmiljö för våra medarbetare
- Höga akademiska förväntningar och ambitioner. Vi är övertygade om att varje barn kan lyckas, oavsett social bakgrund. Ambitionen är att hjälpa alla barn och elever att nå sin fulla potential. De som har särskilda stödbehov ska få dessa tillgodosedda i enlighet med Skollagen – det gäller dem som behöver särskilt stöd, likaväl som den ska gälla särskilt begåvade elever

Andra viktiga utvecklingsområden är att stimulera elever och vårdnadshavare till ett aktivt skolval genom förbättrad information samt införande av nytt digitalt verktyg med nytt gränssnitt. Vi skall stärka elevhälsovården med särskilt fokus på att motverka psykisk ohälsa, samt att implementera en nolltolerans mot våld och mobbning i skolan.

Barn- och skolnämndens specifika uppdrag 2020

Målområde En kunskapsinriktad skolkommun

Ta fram en strategi för målområdet En kunskapsinriktad skolkommun, inkl. ett uppdaterat skolutvecklingsprogram som även ska inkludera fritidshemmen (med Utbildningsnämnden)

Sätt det pedagogiska uppdraget i fokus och låt lärare vara lärare genom att införa lärarassistenter

Stärk valfriheten och inför ett aktivt skolval med förbättrade jämförelsemöjligheter

Skapa en gemensam organisation för skolbibliotek och folkbibliotek

NPF-säkra fler skolmiljöer med sikte att bli en NPF-säker skolkommun 2025

Införa nattomsorg

Genomföra en satsning på barns och ungas psykiska hälsa

Genomföra trygghetsanalys enligt modellen Trygg skola i fler skolor, i samverkan med Kommunstyrelsen

Målområde En miljö- och klimatområde

Redovisa verksamhetens aktuella utsläppskällor av växthusgaser och ta fram en plan för hur den negativa klimatpåverkan från tjänsteresor/kommunbetalda transporter/övrig verksamhet ska minska under 2020, med avsikt att åstadkomma en årlig minskning med minst 16% fr.o.m. år 2020 (i enlighet med Koldioxidbudget för Stockholms län)

Verka aktivt för att skolmåltider ska ha så låg miljöpåverkan som möjligt gällande transporter, inköp av råvaror, tillagningsteknik och svinnhantering

Målområde En innovativ och serviceinriktad kommunal organisation

Inventera och införa tjänstegarantier

Barn- och skolnämndens ekonomiska tilldelning

| Driftbudget, tkr | Utfall | | Budget | | Plan | |
|------------------------|-------------------|-------------------|-------------------|-------------------|-------------------|--|
| | 2018 | 2019 | 2020 | 2021 | 2022 | |
| Intäkter | 139 504 | 83 670 | 94 334 | 95 277 | 96 230 | |
| Kostnader | -1 223 349 | -1 189 370 | -1 221 934 | -1 250 077 | -1 279 230 | |
| Varav kapitalkostnader | -6 358 | -5 805 | -6 266 | -5 367 | -4 305 | |
| Netto | -1 083 845 | -1 105 700 | -1 127 600 | -1 154 800 | -1 183 000 | |

Verksamheten kulturskola flyttas enligt beslut till kultur- och fritidsnämnden från och med 1 januari 2020. Barn- och skolnämndens budget minskar därför med 15,9 mnkr. Politiska prioriteringar görs med 35 mnkr inom skolans område.

| Verksamhetsförändring, tkr | Plan | | |
|-------------------------------------|----------------|----------------|----------------|
| | 2020 | 2021 | 2022 |
| Politisk prioritering | -31 000 | | |
| Lärarassistenter | -2 000 | | |
| Nattomsorg | -1 000 | | |
| Psykisk hälsa | -1000 | 1 000 | |
| Volymer | 6 000 | -18 000 | -18 000 |
| Musikskola | 15 900 | | |
| Budgetteknisk justering | 2 675 | | |
| Prisuppräknig | -11 475 | -10 200 | -10 200 |
| Summa förändring per år, tkr | -21 900 | -27 200 | -28 200 |

| Driftbudget, tkr | Utfall | Budget | | Plan | |
|---------------------------|-------------------|-------------------|-------------------|-------------------|-------------------|
| | 2018 | 2019 | 2020 | 2021 | 2022 |
| Kommunledning och nämnder | -1 102 | -1 239 | -1 270 | -1 303 | -1 336 |
| Politisk verksamhet | -276 | -281 | -288 | -295 | -303 |
| Allmän kulturverksamhet | -150 | -180 | -182 | -184 | -185 |
| Kulturskola | -17 132 | -15 640 | | | |
| Öppen förskola | -848 | -420 | -431 | -442 | -453 |
| Förskola | -349 469 | -356 050 | -365 048 | -374 306 | -383 792 |
| Pedagogisk omsorg | -8 697 | -8 890 | -9 115 | -9 346 | -9 583 |
| Fritidshem | -54 524 | -60 750 | -62 285 | -63 865 | -65 483 |
| Förskoleklass | -45 271 | -47 030 | -48 218 | -49 441 | -50 694 |
| Grundskola | -567 929 | -579 200 | -606 508 | -617 752 | -632 345 |
| Grundsärskola | -22 695 | -22 320 | -22 884 | -23 464 | -24 059 |
| Gemensamma verksamhet | -15 752 | -13 700 | -11 371 | -14 402 | -14 767 |
| Summa nämnd | -1 083 845 | -1 105 700 | -1 127 600 | -1 154 800 | -1 183 000 |

Volymer/antal

Antalet barn och elever i Norrtälje kommun fortsätter att öka, om än inte i den snabba takt som förutspått i tidigare befolkningsprognoser. Under planperioden 2020–2022 beräknas antalet barn i förskoleålder att vara förhållandevis oförändrat, ca 3 200 barn.

| Antal barn i olika åldrar | Utfall | Budget | | Plan | |
|---------------------------|--------------|--------------|--------------|--------------|--------------|
| | 2018 | 2019 | 2020 | 2021 | 2022 |
| Barn 1–5 år | 3 170 | 3 204 | 3 169 | 3 183 | 3 216 |
| Barn 6–12 år | 4 393 | 4 462 | 4 604 | 4 759 | 4 800 |
| Barn 13–15 år | 1 855 | 1 889 | 1 900 | 1 890 | 1 978 |
| Summa barnantal | 9 418 | 9 555 | 9 673 | 9 832 | 9 994 |

Taxor och avgifter

Inga förändringar i barnomsorgstaxan föreslås för 2020. Däremot föreslås att för de barn som har taxeavdrag för allmän förskola under perioden september–maj ska avgiften för perioden juni–augusti fördelas under årets övriga månader så att avgiften blir densamma under hela året. Ändringen föreslås gälla från 1 januari 2020.

Skolverket ska senast den 1 december året före lämna uppgifter till varje kommun om högsta avgiftsgrundande inkomst per månad för första, andra respektive tredje barnet i förskolan respektive fritidshemmet. Avgifterna för 2020 kan därför inte beräknas i detta underlag.

Förskola och pedagogisk omsorg 1–5 år

| | Timmar per vecka | Procent av månadsinkomst | Högsta avgift |
|--------|-------------------|--------------------------|---------------|
| Barn 1 | påverkar inte avg | 3% | * |
| Barn 2 | påverkar inte avg | 2% | * |
| Barn 3 | påverkar inte avg | 1% | * |

Fritidshem och pedagogisk omsorg 6–12 år

| | Timmar per vecka | Procent av månadsinkomst | Högsta avgift |
|--------|-------------------|--------------------------|---------------|
| Barn 1 | påverkar inte avg | 2% | * |
| Barn 2 | påverkar inte avg | 1% | * |
| Barn 3 | påverkar inte avg | 1% | * |

* Skolverket ska senast den 1 december året före lämna uppgifter till varje kommun om inkomsttak och högsta avgiften för första, andra respektive tredje barnet i förskolan respektive fritidshemmet. Avgifterna är därför inte klara.

Avgift för godkännande av fristående förskoleverksamhet

Från och med 1 januari 2019 får kommuner ta ut avgift för ansökningar om godkännande för fristående förskolor och vissa fritidshem. Avgiften ska spegla kommunens egen kostnad för godkännandet enligt kommunallagens bestämmelser. Möjligheten att ta ut avgift följer av att kommunerna ska bedöma ytterligare omständigheter, bland annat så kallade ägar- och ledningsprövning i sin godkännandeprövning och tillsyn av fristående huvudmän.

| Avgifter för godkännande som huvudman för fristående verksamhet | 2020 |
|---|--------|
| Ansökan om godkännande som huvudman för fristående förskola | 25 000 |
| Ansökan om godkännande som huvudman för fristående fritidshem | 25 000 |
| Ansökan om utökning av befintligt godkännande/byte av huvudman | 1 200 |

Ersättning till utförare – pengbelopp och prestationsersättningar

Förskola

| Grundbelopp förskola | Kommunal utförare | Fristående utförare |
|-----------------------------|-------------------|---------------------|
| Upp till 15,0 timmar | | |
| 1–2 år | 115 080 kr | 121 980 kr |
| 3–5 år | 91 920 kr | 97 440 kr |
| 15,1–30,0 timmar | | |
| 1–2 år | 163 380 kr | 173 160 kr |
| 3–5 år | 122 160 kr | 129 480 kr |
| Över 30 timmar | | |
| 1–2 år | 171 540 kr | 181 800 kr |
| 3–5 år | 130 320 kr | 138 120 kr |

Pedagogisk omsorg och kvälls-/natt-/helgomsorg

| Grundbelopp Pedagogisk omsorg – dagtid | Kommunal utförare | Fristående utförare |
|---|-------------------|---------------------|
| Upp till 15,0 timmar | | |
| 1–2 år | 81 240 kr | 86 160 kr |
| 3–5 år | 59 040 kr | 62 580 kr |
| 15,1–30,0 timmar | | |
| 1–2 år | 121 920 kr | 129 240 kr |
| 3–5 år | 83 760 kr | 88 800 kr |
| Över 30 timmar | | |
| 1–2 år | 128 460 kr | 136 140 kr |
| 3–5 år | 90 300 kr | 95 700 kr |

Fritidshemsverksamhet

| Grundbelopp Fritidshemsverksamhet | Kommunal utförare | Fristående utförare |
|--------------------------------------|-------------------|---------------------|
| Fritidshem | | |
| 6–9 år (förskoleklass – årskurs 3) | 30 000 kr | 31 800 kr |
| 10–12 år (årskurs 4–6) | 18 240 kr | 19 320 kr |
| Familjefritidshem (dagtid) | | |
| 6–9 år (förskoleklass–årskurs 3) | 28 800 kr | 30 480 kr |
| 10–12 år (årskurs 4–6) | 23 940 kr | 25 380 kr |

| Nivåindelade tilläggsbelopp för grundsärskoleelever i fritidshem | Kommunal utförare | Fristående inkl. moms komp. 6% |
|--|-------------------|--------------------------------|
| Nivå 1 | 80 700 kr | 85 542 kr |
| Nivå 2 | 120 960 kr | 128 218 kr |
| Nivå 3 | 241 080 kr | 255 545 kr |
| Nivå 4 | 241 080 kr | 255 545 kr |
| Nivå 5 | 241 080 kr | 255 545 kr |



Förskoleklass, grundskola, grundsärskola

| Grundbelopp Förskoleklass, grundskola, grundsärskola | Kommunal utförare | Fristående utförare |
|--|-------------------|---------------------|
| Förskoleklass | 72 120 kr | 76 440 kr |
| Grundskola årskurs 1–3 | 85 320 kr | 90 240 kr |
| Grundskola årskurs 4–6 | 85 320 kr | 90 420 kr |
| Grundskola årskurs 7–9 | 93 960 kr | 99 600 kr |

| Nivåindelade tilläggsbelopp för grundsärskola | Kommunal utförare | Fristående utförare |
|---|-------------------|---------------------|
| Nivå 1 | 132 840 kr | 140 810 kr |
| Nivå 2 | 189 180 kr | 200 530 kr |
| Nivå 3 | 357 660 kr | 379 120 kr |
| Nivå 4 | 426 180 kr | 451 750 kr |
| Nivå 5 | 559 860 kr | 593 450 kr |

Övriga ersättningar förskoleklass, grundskola och grundsärskola

| Nivåindelade tilläggsbelopp för grundsärskola | Kommunal utförare | Fristående utförare |
|---|-------------------|---------------------|
| Tilläggsbelopp för modersmålsundervisning | - | 8 000 kr |
| Tilläggsbelopp för lovskola | - | 2 125 kr |

Kommunal utförare

| Ersättning för självskjuts med båt | Elever i förskoleklass, grundskola och grundsärskola |
|------------------------------------|--|
| Per påbörjad tur | 50 kr |
| Per sjömil | 50 kr |

| Investeringsram, tkr | Plan | | | |
|----------------------|--------------|--------------|--------------|--------------|
| | 2019 | 2020 | 2021 | 2022 |
| Inventarier | 5 000 | 5 000 | 5 000 | 5 000 |
| Summa | 5 000 | 5 000 | 5 000 | 5 000 |

9.7 Utbildningsnämnden

Utbildningsnämndens uppgifter omfattar utbildning inom de frivilliga skolformerna för ungdomar som avslutat sin grundskoleutbildning eller motsvarande, samt för vuxna. Verksamheten omfattar gymnasieskola, gymnasiesärskola samt kommunal vuxenutbildning, det vill säga vuxenutbildning på grundläggande och gymnasial nivå, särskild utbildning för vuxna ("särsvux"), samt utbildning i svenska för invandrare (SFI).

Utbildningsnämnden ska i samverkan med andra berörda aktörer verka för att utveckla och underlätta etablering av eftergymnasiala utbildningar i Norrtälje kommun.

Utbildningsnämnden ska verka för att alla elever i Norrtälje kommun ges en likvärdig utbildning av hög kvalitet och att alla utbildningsanordnare ges transparenta och konkurrensneutrala förutsättningar att bedriva utbildning.

Alla som jobbar i utbildningsnämndens verksamheter ska arbeta aktivt med attityder till lärande för att eleverna förstår sambandet mellan att lyckas i skolan, nå framgång i arbetslivet, och ha en god hälsa.

Utbildningsnämndens inriktning

Norrtälje kommun växer, och antalet elever ökar, även om tillväxttakten kommer att vara låg de närmaste åren enligt den senaste befolkningsprognosen. Det ställer krav på att använda Norrtälje kommuns resurser effektivt så att alla elever kan få en likvärdig utbildning. Alla elever ska få förutsättningar att nå eller överträffa sina kunskapsmål, och alla ska känna sig trygga i våra verksamheter. En stor utmaning är att erbjuda ett attraktivt utbildningsutbud som möter såväl elevernas önskemål på utbildning som arbetsgivarnas efterfrågan. Ett väl avvägt utbildningsutbud och ökat elevantal ger bättre förutsättningar att organisera utbildningsverksamheten på ett sätt som är ekonomiskt hållbart och som möjliggör att så många elever som möjligt får undervisning av behöriga lärare. Det sistnämnda kommer att bli än viktigare i takt med att lärarbristen förväntas öka de kommande åren.

Näringslivet efterfrågar nya medarbetare inom teknik samt vård och omsorg. För många arbetsgivare är det elever från våra yrkesutbildningar som är eftertraktade, och som har möjlighet att få arbete direkt efter skolan. Utmaningen består i att marknadsföra och informera sökande om dessa möjligheter, likväl som de högskoleförberedande.

Utbildningsnämndens specifika uppdrag 2020

Målområde En kunskapsinriktad kommun

Ta fram en långsiktig strategi för målområdet inkl. ett uppdaterat skol-utvecklingsprogram som även inkluderar fritidshemmen (med Barn- och skolenämnden)

Sätt det pedagogiska uppdraget i fokus och låt lärare vara lärare genom att införa lärarassistenter

Utred möjligheterna att söka statsbidrag för att etablera ett science center i Norrtälje kommun, i syfte att stimulera intresset för naturvetenskap och teknik

Erbjud ett brett utbud av gymnasieprogram i samverkan med övriga aktörer

NPF-säkra fler skolmiljöer med sikte på att bli en NPF-säker skolkommun 2025

Genomför en satsning på barns och ungas psykiska hälsa

Genomför trygghetsanalys enligt modellen Trygg skola i fler skolor

Målområde En miljö- och klimatmässigt hållbar kommun

Redovisa verksamhetens aktuella utsläppskällor av växthusgaser och ta fram en plan för hur den negativa klimatpåverkan från tjänsteresor/ kommunbetalda transporter/övrig verksamhet ska minska under 2020, med avsikt att åstadkomma en årlig minskning med minst 16% fr.o.m. år 2020 (i enlighet med Koldioxidbudget för Stockholms län)

Verka aktivt för att skolmåltider ska ha så låg miljöpåverkan som möjligt gällande transporter, inköp av råvaror, tillagningsteknik och svinnhantering

Målområde En innovativ och serviceinriktad kommunal organisation

Inventera och inför tjänstegarantier

Målområde En inkluderande kommun

Säkerställ en kontinuerlig utveckling av kvaliteten i den kommunala vuxenutbildningen i syfte att stimulera det livslånga lärandet och skapa förutsättningar för egenförsörjning

Säkerställ en uppdaterad lägesbild av behov och förutsättningar bland unga som varken arbetar eller studerar

Utbildningsnämndens ekonomiska tilldelning

| Driftbudget, tkr | Utfall | Budget | | Plan | |
|------------------------|-----------------|-----------------|-----------------|-----------------|-----------------|
| | 2018 | 2019 | 2020 | 2021 | 2022 |
| Intäkter | 31 470 | 31 000 | 31 310 | 31 623 | 31 939 |
| Kostnader | -315 051 | -316 000 | -320 110 | -326 923 | -333 939 |
| Varav kapitalkostnader | -889 | -1 007 | -1 261 | -900 | -694 |
| Netto | -283 581 | -285 000 | -288 800 | -295 300 | -302 000 |

För utbildningsnämnden är det ingen större förändring över åren.

Verksamhetsförändring

| Tkr | Plan | | |
|-------------------------------------|---------------|---------------|---------------|
| | 2020 | 2021 | 2022 |
| Volymer | -1 000 | -4 000 | -4 000 |
| Budgetteknisk justering | 275 | | |
| Prisjustering | -3 075 | -2 500 | -2 700 |
| Summa förändring per år, tkr | -3 800 | -6 500 | -6 700 |

Driftbudget per verksamhet

| Netto, tkr | Utfall | Budget | | Plan | |
|-------------------------------|-----------------|-----------------|-----------------|-----------------|-----------------|
| | 2018 | 2019 | 2020 | 2021 | 2022 |
| Kommunledning och nämnder | -1 036 | -1 416 | -1 435 | -1 468 | -1 502 |
| Övrig politisk verksamhet | -302 | -370 | -375 | -384 | -393 |
| Allmän fritidsverksamhet | -2 011 | -2 082 | -2 110 | -2 159 | -2 209 |
| Gymnasieskola | -231 058 | -226 415 | -229 513 | -234 757 | -240 238 |
| Gymnasiesärskola | -19 086 | -23 064 | -23 380 | -23 914 | -24 472 |
| Grundläggande Vuxenutbildning | -2 326 | -2 761 | -2 799 | -2 863 | -2 930 |
| Gymnasial Vuxenutbildning | -13 285 | -12 767 | -12 942 | -13 237 | -13 546 |
| Särskild utbildning för vuxna | -754 | -1 066 | -1 081 | -1 105 | -1 131 |
| Högskoleutbildning | -1 770 | -2 174 | -2 204 | -2 254 | -2 307 |
| Svenska för invandrare | -6 681 | -7 485 | -7 587 | -7 761 | -7 942 |
| Gemensamma verksamheter | -5 272 | -5 400 | -5 374 | -5 398 | -5 330 |
| Summa nämnd | -283 581 | -285 000 | -288 800 | -295 300 | -302 000 |

Investeringsram verksamhet

| Tkr | Budget | | Plan | |
|--------------|--------------|--------------|--------------|--------------|
| | 2019 | 2020 | 2021 | 2022 |
| Inventarier | 1 000 | 1 000 | 1 000 | 1 000 |
| Summa | 1 000 | 1 000 | 1 000 | 1 000 |

Volymer och antal

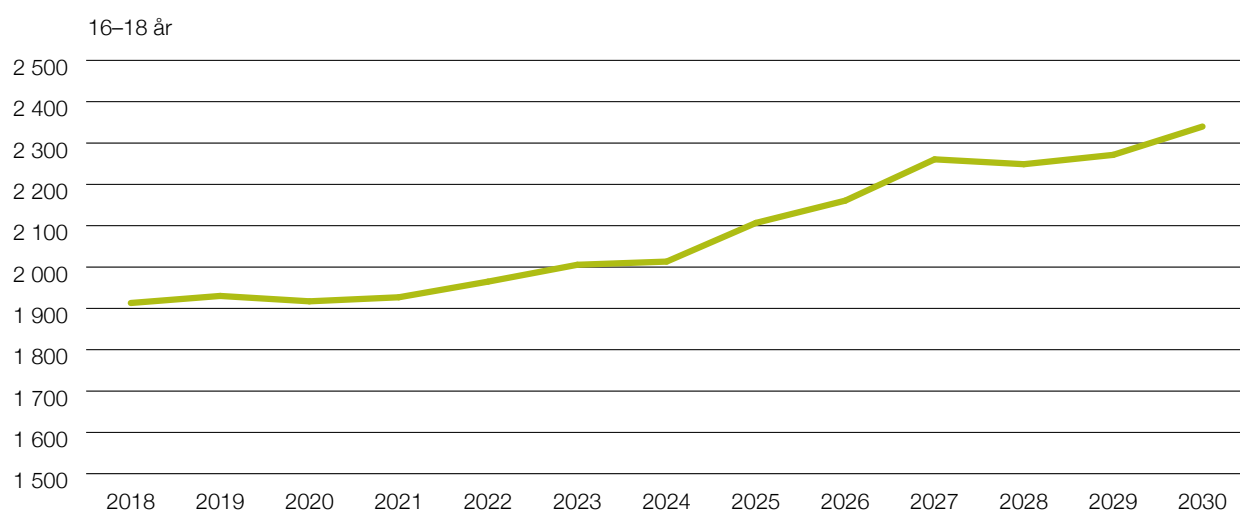
Antalet elever i gymnasieskolan beräknas öka något mellan 2019 och 2020 för att därefter vara i princip oförändrat fram till 2022.

Elever i gymnasieskolan

| | Utfall | Budget | | Plan | |
|--------------------------|--------------|--------------|--------------|--------------|--------------|
| | 2018 | 2019 | 2020 | 2021 | 2022 |
| Rodengymnasiet | 1 127 | 1 110 | 1 140 | 1 140 | 1 150 |
| Fristående gymnasieskola | 617 | 602 | 625 | 625 | 635 |
| Annan kommun | 220 | 204 | 210 | 210 | 210 |
| Landsting | 7 | 7 | 5 | 5 | 5 |
| Summa elever | 1 971 | 1 923 | 1 980 | 1 980 | 2 000 |

Elever i gymnasiesärskolan

| | Utfall | Budget | | Plan | |
|--------------------------|-----------|-----------|-----------|-----------|-----------|
| | 2018 | 2019 | 2020 | 2021 | 2022 |
| Rodengymnasiet | 18 | 18 | 18 | 18 | 18 |
| Fristående gymnasieskola | 11 | 13 | 13 | 13 | 13 |
| Annan kommun | 1 | 1 | 1 | 1 | 1 |
| Summa elever | 30 | 32 | 32 | 32 | 32 |



Ersättning till utförare – pengbelopp och prestationsersättningar

Länets kommuner och Håbo kommun tecknat avtal om gymnasieutbildning, som utgör grunden för det gemensamma arbetet inom gymnasierregionen. Avtalet gör att alla elever i regionen kan söka till, och antas på lika villkor, till samtliga gymnasieskolor i regionen.

I avtalet ingår också gemensamma programpriser på nationella program för att skapa likvärdiga förutsättningar mellan huvudmännen. En modell för resursfördelning finns också, ett strukturtillägg. Syftet med strukturtillägget är att ge extra ekonomiskt stöd till skolor som har elever med behov av mer stöd.

De gemensamma programpriserna finns i bilaga.

| | Kommunala utförare (kr/år) 2020 | Fristående utförare (kr/år) 2020 |
|---|---------------------------------|----------------------------------|
| Nationellt program | | |
| Samhällsvetenskapliga programmet "FLEX" | 233 628 | 247 645 |
| Språkinledning/Individuellt alternativ | | |
| Språkinledning (IMSPR) | 125 096 | 132 601 |
| Individuellt alternativ (IMIND) | 121 689 | 128 990 |
| Individuellt alternativ (IMIND) FLEX | 233 628 | 247 646 |

| | Kommunala utförare (kr/år) 2020 | Fristående utförare (kr/år) 2020 |
|---|---------------------------------|----------------------------------|
| Programinriktat val (IMV) * | | |
| Barn- och fritidsprogrammet (BF) | 86 486 | 91 675 |
| Bygg- och anläggningsprogrammet (BA) | 119 517 | 126 688 |
| Ekonomiprogrammet (EK) | 80 556 | 85 389 |
| El- och energiprogrammet (EE) | 113 871 | 120 703 |
| Estetiska programmet (ES) | 109 654 | 116 233 |
| Fordons- och transportprogrammet (FT) | 140 287 | 148 704 |
| Handels- och administrationsprogrammet (HA) | 90 667 | 96 107 |
| Humanistiska programmet (HU) | 80 556 | 85 389 |
| Hantverksprogrammet (HV) | 111 466 | 118 154 |
| Hotell- och turismprogrammet (HT) | 90 667 | 96 107 |
| Industri tekniska programmet (IN) | 145 723 | 154 466 |
| Naturbruksprogrammet (NB) | 169 592 | 179 768 |
| Naturvetenskapsprogrammet (NA) | 88 403 | 93 707 |
| Restaurang och livsmedelsprogrammet (RL) | 131 392 | 139 276 |
| Samhällsvetenskapsprogrammet (SA) | 80 556 | 85 389 |
| Teknikprogrammet (TE) | 93 385 | 98 988 |
| VVS- och fastighetsprogrammet (VF) | 115 683 | 122 624 |
| Vård- och omsorgsprogrammet (VO) | 90 667 | 96 107 |

* Programpris exkl. avdrag för strukturtillägg. Tillkommer ersättning enl. Skollagen 17 kap. 24§ 1 st. p. 2/ 35 § 2 st. p.2

9.8 Bygg- och miljönämnden

Bygg- och miljönämnden fullgör Norrtälje kommuns uppgifter inom byggnadsväsendet, dock inte den översiktliga planeringen, detaljplaneringen mm, och har den närmas- te kontrollen över byggnadsverksamheten enligt Plan- och bygglagen (2010:900). Nämnden fullgör också de övriga uppgifterna som enligt annan lag ska fullgöras av nämnden inom byggnadsväsendet, bland annat lag om lägenhetsregister och förordning om fastighetsregister.

Bygg- och miljönämnden fullgör också Norrtälje kommuns uppgifter inom miljö- och hälsoskyddsområdet exklusive naturvård, exempelvis miljöbalken, livsmedels- lagen, smittskyddslagen, foderlagen, strålskyddslagen och lag om skydd mot internationella hot mot människors hälsa.

Bygg- och miljönämndens inriktning

Bygg- och miljönämnden ska fortsätta att skapa invånar- nytta genom att arbeta vidare med förbättringsarbetet i form av utveckling av automation och integrerade e-tjänster. För att Norrtälje kommuns invånare ska få en tydlig transparens och enkel tillgång till byggärenden ska samtliga ärenden finnas tillgängliga via kommunens e-tjänst.

Bygg- och miljönämndens specifika uppdrag 2020

Målområde En miljö- och klimatmässigt hållbar kommun

Redovisa verksamhetens aktuella utsläppskällor av växthusgaser och ta fram en plan för hur den negativa klimatpåverkan från tjänsteresor/ kommunbetalda transporter/övrig verksamhet ska minska under 2020, med avsikt att åstadkomma en årlig minskning med minst 16% fr.o.m. år 2020 (i enlighet med Koldioxidbudget för Stockholms län)

Målområde En innovativ och serviceinriktad kommunal organisation

Inventera och införa tjänstegarantier

Ekonomi

Under 2018 började antalet inkommande ärenden vika vilket under 2019 har fått den effekten att intäkterna enligt prognos bedöms minska med ca 9 200 tkr. Till störst del avseende minskade bygglovsintäkter men också Mät- o kart samt Miljö- och hälsoskydd påverkas betydande. Besparingar i motsvarande grad har genomförts. Till detta kommer att SRMH tar över debitering i livsmedelskontrollen från halvårsskiftet 2019. Det innebär att den verksamheten endast redovisas med en kostnad som motsvarar den del som Bygg- och miljönämnden betalar ut i ersättning för tillsynen.

Driftbudget

| Tkr | Utfall | Budget | | | Plan | |
|------------------------|----------------|----------------|----------------|----------------|----------------|--|
| | 2018 | 2019 | 2020 | 2021 | 2022 | |
| Intäkter | 37 706 | 46 244 | 34 562 | 34 908 | 35 257 | |
| Kostnader | -55 561 | -64 044 | -52 462 | -53 008 | -53 457 | |
| Varav kapitalkostnader | -510 | -520 | -551 | -521 | -457 | |
| Netto | -17 855 | -17 800 | -17 900 | -18 100 | -18 200 | |

Driftbudget per verksamhet

| Tkr | Budget | | Plan | |
|--------------------------------|----------------|----------------|----------------|----------------|
| | 2019 | 2020 | 2021 | 2022 |
| Kommunledning och nämnder | -1 300 | -1 252 | -1 277 | -1 280 |
| Övrig politisk verksamhet | 0 | -762 | -777 | -784 |
| Fysisk/teknisk planering | -6 576 | -2 018 | -2 053 | -2 073 |
| Hälsoskydd | -9 794 | -7 813 | -7 815 | -7 893 |
| Miljövärd | -130 | -147 | -150 | -151 |
| Bygg och Miljö, administration | 0 | -5 908 | -6 028 | -6 019 |
| Summa nämnd | -17 800 | -17 900 | -18 100 | -18 200 |

Investeringsram

| Tkr | Budget | | Plan | |
|--------------|------------|------------|------------|------------|
| | 2019 | 2020 | 2021 | 2022 |
| Inventarier | 400 | 500 | 500 | 400 |
| Summa | 400 | 500 | 500 | 400 |

Taxor och avgifter**Mått/a – priser**

| Kr | Budget | | Plan | |
|--|--------|-------|-------|-------|
| | 2019 | 2020 | 2021 | 2022 |
| Timavgift PBL* och MB | 1 235 | 1 260 | 1 285 | 1 310 |
| Timavgift Livsmedel, offentlig kontroll* | 1 250 | 1 250 | 1 275 | 1 300 |
| Timavgift Livsmedel, extra off kontroll* | 1 100 | 1 100 | 1 122 | 1 140 |

*Uppräknas årligen med PKV i enlighet med beslut i KF. För livsmedelskontrollen föreslås ingen indexuppräknings 2020.

- Taxa och taxebestämmelser enligt miljöbalken i bilaga 2
- Taxa för bygg- och miljönämndens verksamhet enligt plan- och bygglagen i bilaga 3
- Taxa offentlig kontroll inom livsmedelsområdet i bilaga 4
- Taxa enligt lag om skydd mot internationella hot mot människors hälsa i bilaga 5
- Taxa för verksamhet inom strålskyddslagens område i bilaga 6

9.9 Kultur- och fritidsnämnden

Grunden för Kultur- och fritidsnämndens uppdrag är att stödja och främja kultur-, idrotts- och friluftslivet i hela Norrtälje kommun. Avsikten är att tillgodose den enskildes kulturella demokratiska, sociala och fysiska välfärd. Nämnden medverkar på detta sätt för att alla invånare i hela Norrtälje kommun ska få möjlighet att bedriva kultur- och fritidsaktiviteter. Det ska bidra till upplevelser, personlig utveckling och god livskvalitet samt skapa förutsättningar för en attraktiv livsmiljö och en hållbar utveckling i hela Norrtälje kommun. Nämnden prioriterar verksamheter riktade till barn och unga. Det innebär inte att andra grupper utesluts men nämnden anser att barn och unga måste stödjas och uppmuntras att närma sig intresseområden som ger stimulans och ett framtida rikare liv.

Kultur- och fritidsnämndens inriktning

Under 2020 ska Kultur- och fritidsnämnden fortsätta att bidra till en växande och sammanhållen kommun präglad av god folkhälsa och livslångt lärande där invånarna är delaktiga i samhällsutvecklingen. Fokus ligger på att möjliggöra upplevelser av hög kvalitet, mötesplatser för alla, samt att prioritera verksamheter riktade till barn och unga. En hög jämställdhetsambition ska vägleda arbetet.

Kultur- och fritidsnämndens specifika uppdrag 2020

Målområde En inkluderande kommun

Prioritera jämställda kultur- och fritidsanläggningar, t ex färdigställandet av ny hall för truppergymnastik (hoppgröpar), en ny kulturscen i Rimbo och planeringen av en ny ridsportsanläggning i Norrtälje kommun

Fortsatt stöd till ideella föreningar som aktivt arbetar med värdegrundsfrågor och stöder kultur- och fritidsverksamheter, med särskild prioritering av verksamheter som riktar sig till barn och unga, personer med funktionsnedsättning och pensionärer

Utveckla arbetet med en mer aktivitetsbaserad och mobil fritidsgårdsverksamhet runt om i Norrtälje kommunen, med aktiviteter på olika platser och olika tidpunkter utifrån vad ungdomarna efterfrågar, med beaktande av landsbygdens särskilda förutsättningar

Att upplåta bassängtid för ideella föreningar som vill bedriva simskoleundervisning i alla de kommunala inomhusbaden

Målområde En miljö- och klimatområde hållbar kommun

Redovisa verksamhetens aktuella utsläppskällor av växthusgaser och ta fram en plan för hur den negativa klimatpåverkan från tjänsteresor/kommunbetalda transporter/övrig verksamhet ska minska under 2020, med avsikt att åstadkomma en årlig minskning med minst 16% fr.o.m. år 2020 (i enlighet med Koldioxidbudget för Stockholms län)

Genom anläggningsstöd och föreningsbidrag främja minskad användning av fossila bränslen

Målområde En innovativ och serviceinriktad kommunal organisation

Inventera och införa tjänstegarantier

Ekonomi

Verksamheten kulturskola flyttas enligt beslut till kultur- och fritidsnämnden från och med 1 januari 2020. Kultur- och fritidsnämndens budget ökar därför med 15,9 mnkr.

Driftbudget

| Tkr | Utfall | Budget | | Plan | |
|------------------------|-----------------|-----------------|-----------------|-----------------|-----------------|
| | 2018 | 2019 | 2020 | 2021 | 2022 |
| Intäkter | 25 377 | 20 151 | 20 953 | 21 163 | 21 374 |
| Kostnader | -158 530 | -155 651 | -177 953 | -181 563 | -185 074 |
| Varav kapitalkostnader | -1 561 | -2 295 | -2 874 | -4 921 | -6 851 |
| Netto | -133 153 | -135 500 | -157 000 | -160 400 | -163 700 |

Verksamhetsförändring

| Tkr | Plan | | |
|--------------------------------|----------------|---------------|---------------|
| | 2020 | 2021 | 2022 |
| Rimbo kulturscen | -500 | | |
| Programbidrag kulturföreningar | -100 | | |
| Demokratiuppdraget | -200 | | |
| Kulturskola | -15 900 | | |
| Budgetteknisk justering | -2 900 | | |
| Prisjustering | -1 900 | -3 400 | -3 300 |
| Summa förändring | -21 500 | -3 400 | -3 300 |

Driftbudget per verksamhet

| Netto, tkr | Utfall | Budget | | Plan | |
|--------------------|-----------------|-----------------|-----------------|-----------------|-----------------|
| | 2018 | 2019 | 2020 | 2021 | 2022 |
| Bad | -25 579 | -25 536 | -25 646 | -26 272 | -26 843 |
| Idrott | -47 441 | -50 005 | -49 252 | -50 155 | -50 894 |
| Bibliotek | -26 400 | -26 156 | -25 944 | -26 887 | -27 338 |
| Kultur | -11 860 | -12 773 | -12 931 | -13 047 | -13 243 |
| Ung fritid | -12 218 | -13 289 | -13 428 | -13 716 | -14 016 |
| Kulturskola | | | -15 900 | -15 900 | -15 900 |
| Administration | -9 655 | -7 741 | -13 899 | -14 423 | -15 466 |
| Summa nämnd | -133 153 | -135 500 | -157 000 | -160 400 | -163 700 |

Investeringsram

| Tkr | Budget | | Plan | |
|--------------|------------|------------|--------------|--------------|
| | 2019 | 2020 | 2021 | 2022 |
| Konstinköp | | 200 | 200 | 200 |
| Eljusspår | | 0 | 500 | 500 |
| Inventarier | 400 | 500 | 500 | 500 |
| Summa | 400 | 700 | 1 200 | 1 200 |

Taxor och avgifter

Avgifter för bad, simundervisning, lokalhyra, biblioteksverksamhet, lotteritillstånd, museum och konsthall samt Ung fritid finns i bilaga 7.

| Avgift för musik-/kulturskola | 2020 |
|---|-----------------|
| Instrumental undervisning och sång | 750 kr/termin |
| Instrumenthyra | 300 kr/termin |
| Endast ensemblespel | 425 kr/termin |
| Instrumental undervisning och sång, vuxna | 2 500 kr/termin |

9.10 Socialnämnden

Verksamheten är till för invånarna och bedrivs med hänsyn till individens rätt till delaktighet och inflytande och med ett barnrättsperspektiv. Socialnämnden strävar ständigt efter att förbättra sin verksamhet avseende måluppfyllelse och kvalitet på densamma. Nämndens insatser är individuellt anpassade och ska syfta till ett självständigt, värdigt och tryggt liv.

Verksamheter som ingår i nämndens förvaltning är ekonomiskt bistånd, budget- och skuldrådgivning, dödsboanmälningar, boende till särskilt utsatta grupper, missbruks- och beroendevård för vuxna över 20 år, stöd till våldsutsatta i nära relationer och barn som bevitnat våld, insatser för barn och unga upp till 20 år, flyktingmottagning, arbetsmarknadsinsatser, familjerätt och serveringstillstånd.

Socialnämnden arbetar för att människor ska uppleva att de har makt över sina liv. En viktig del av det arbetet är att få ut människor i egen försörjning genom exempelvis arbete eller studier för de grupper som i dag står utanför arbetsmarknaden.

Socialnämndens inriktning

Socialnämnden har en central roll i arbetet med att skapa likvärdiga förutsättningar till ett bra liv för barn och unga, varför tidiga och rätt inriktade insatser fortsatt kommer att vara hörnstenar i de bedömningar som görs. Missbruk, psykisk ohälsa och våld i familjen ska motverkas.

Utöver den lagstyrda verksamheten fortsätter digitaliseringen av nämndens arbete, vilket förväntas bidra till effektivare handläggning med ändrat arbetssätt. Ett ändrat arbetssätt kommer att innebära mer långsiktighet kring hur individer snabbare kan komma i egen försörjning samt generellt öka invånarnas tillgänglighet till kommunens socialtjänst.

Ett viktigt led i detta är socialnämndens fortsatta arbete med robotisering av utbetalning av försörjningsstöd under 2020. I och med robotiseringen kommer handläggares tid frigöras till att fortsättningsvis inriktas på att möta klienter i ett tidigare skede för att de snabbare ska bli självförsörjande. Även invånarnas tillgänglighet till socialtjänsten kommer att förbättras utifrån att möjligheten till ansökan om försörjningsstöd inte är beroende av kontorets öppettider.

Inom verksamheten för barn och unga pågår utveckling av AI-stöd för hantering av orosanmälningar. Arbetet förväntas bidra till att öka kvaliteten på information och beslutsunderlag, ökad rättssäkerhet och att medarbetarnas tid frigörs till möte med klienterna.

Nämnden uppmuntras att fortsätta öka samverkan med såväl interna som externa aktörer samt genomföra en organisationsöversyn/förändring för att bättre kunna tillgodose rätt behov i rätt tid och av rätt aktör.

Socialnämndens specifika uppdrag 2020

Målområde En inkluderande kommun

Ta fram och börja implementera en kommunövergripande integrationsstrategi (samverkan med Kommunstyrelsen)

Målområde En miljö- och klimatmässigt hållbar kommun

Redovisa verksamhetens aktuella utsläppskällor av växthusgaser och ta fram en plan för hur den negativa klimatpåverkan från tjänsteresor/kommunbetalda transporter/övrig verksamhet ska minska under 2020, med avsikt att åstadkomma en årlig minskning med minst 16% fr.o.m. år 2020 (i enlighet med Koldioxidbudget för Stockholms län)

Målområde En innovativ och serviceinriktad kommunal organisation

Inventera och införa tjänstegarantier



Socialnämndens ekonomiska tilldelning

Driftbudget

| Tkr | Utfall | | Budget | | Plan | |
|------------------------|-----------------|-----------------|-----------------|-----------------|-----------------|--|
| | 2018 | 2019 | 2020 | 2021 | 2022 | |
| Intäkter | 133 157 | 81 790 | 54 916 | 56 366 | 57 606 | |
| Kostnader | -372 114 | -322 190 | -308 816 | -317 666 | -325 306 | |
| Varav kapitalkostnader | -617 | -663 | -1 370 | -2 354 | -2 304 | |
| Netto | -238 957 | -240 400 | -253 900 | -261 300 | -267 700 | |

Verksamhetsförändring

| Tkr | Budget | Plan | |
|-------------------------|----------------|---------------|---------------|
| | 2020 | 2021 | 2022 |
| Försörjningsstöd | -6100 | | |
| Lönetrappa | -600 | - | |
| Tjänstedesign | 800 | | |
| Volymer | -6 000 | -4 000 | -4 000 |
| Budgetteknisk justering | 1 600 | | |
| Prisuppräkning | -3 200 | -3 400 | -2 400 |
| Summa förändring | -13 400 | -7 400 | -6 400 |

Merkostnad för försörjningsstöd avser bland annat stöd till de nyanlända som under året fasats ur etableringen och till dem där etableringsersättningen behöver kompletteras.

I syfte att behålla erfarna socialsekreterare finns ett lojalitetspåslag i form av lönetrappa.

Verksamhet

| Tkr | Budget | | Plan | |
|-----------------------------------|-----------------|-----------------|-----------------|-----------------|
| | 2019 | 2020 | 2021 | 2022 |
| Nämnd | -1 352 | -1 365 | -1 379 | -1 393 |
| Övrig politisk verksamhet | -311 | -314 | -317 | -320 |
| Alkoholtillstånd | 0 | 0 | 0 | 0 |
| Institution vuxna missbrukare | -10 017 | -10 117 | -10 542 | -10 972 |
| Institution barn och unga | -35 108 | -36 559 | -38 007 | -39 469 |
| Familjehemsvård vuxna missbrukare | -1 767 | -1 784 | -1 802 | -1 820 |
| Familjehemsvård barn och unga | -27 821 | -28 675 | -29 563 | -30 460 |
| Öppna insatser vuxna missbrukare | -9 411 | -9 805 | -10 227 | -10 653 |
| Öppna insatser barn och unga | -14 396 | -14 916 | -15 413 | -15 915 |
| Övrig vuxenvård | -3 756 | -4 494 | -4 816 | -5 141 |
| Ekonomiskt bistånd | -55 737 | -60 359 | -60 963 | -61 573 |
| Familjerätt | -6 257 | -6 419 | -6 510 | -6 603 |
| Flyktingverksamhet | 2 034 | 0 | 0 | 0 |
| Arbetsmarknadsinsatser | -10 163 | -10 264 | -10 367 | -10 470 |
| Bostadsverksamhet | -1 906 | -1 525 | -1 540 | -1 556 |
| Gemensamma verksamheter | -64 432 | -67 304 | -69 854 | -71 355 |
| Netto | -240 400 | -253 900 | -261 300 | -267 700 |

Investeringsram

| Tkr | Budget | | Plan | |
|--------------|----------|------------|------------|------------|
| | 2019 | 2020 | 2021 | 2022 |
| Inventarier | | 200 | 200 | 200 |
| Summa | 0 | 200 | 200 | 200 |

Taxor och avgifter

| Ansöknings- och tillsynsavgifter | Kostnad, kr |
|---|-------------|
| Avgifter i ansökningsärende | |
| Stadigvarande tillstånd | |
| Ny ansökan om stadigvarande tillstånd för allmänheten/ slutet sällskap inklusive catering. Gäller även vid ägar- skifte | 13 000 |
| Ansökan om stadigvarande utökning av sortiment | 2 000 |
| Ansökan om stadigvarande utökning av serveringstid eller serveringsyta | 5 000 |
| Ansökan om stadigvarande tillstånd för gemensam serveringsyta | 5 000 |
| Ansökan om stadigvarande tillstånd för provsmakning, avser gårdsproducent/producent | 10 000 |
| Tillfälliga tillstånd | |
| Ansökan om tillfälligt tillstånd till allmänheten. Ansökan från sökande utan gällande serveringstillstånd | 6 000 |
| Ansökan om tillfälligt tillstånd till allmänheten. Ansökan från sökande med gällande serveringstillstånd | 3 000 |
| Ansökan om tillfälligt tillstånd till slutet sällskap | 1 000 |
| Ansökan om tillfällig utökning av sortiment | 1 000 |
| Ansökan om tillfällig utökning av serveringstid inom normaltiden, kl 11.00–01.00 | 2 000 |
| Ansökan om tillfällig utökning av serveringstid utanför normaltiden | 4 000 |
| Ansökan om tillfällig utökning av serveringsyta | 2 000 |
| Ansökan om tillfälligt tillstånd gemensam serveringsyta | 2 000 |
| Ansökan om tillfälligt tillstånd för provsmakning | 2 000 |
| Avgifter i anmälningsärende | |
| Stadigvarande tillstånd | |
| Anmälan om förändrad bolagssammansättning | 11 000 |
| Anmälan om mindre ändring av bolagssammansättning, ingen ändring av ägarmajoritet | 5 000 |
| Anmälan om serveringsansvarig personal | 0 |
| Anmälan om upphörande av verksamhet (återtagande av serveringstillstånd) | 0 |
| Tillfälliga tillstånd | |
| Anmälan om serveringslokal vid catering | 0 |
| Avgifter för kunskapsprov | |
| Kunskapsprov | |
| Avgift för kunskapsprov, 3 försök. | 1 500 |

| Ansöknings- och tillsynsavgifter | Kostnad, kr |
|--|-------------|
| Tillsynsavgifter | |
| Fast del | |
| Serveringsställe med stadigvarande tillstånd för serve- ring av alkohol till allmänheten | 3 000 |
| Serveringsställe med stadigvarande tillstånd för serve- ring av alkohol till slutet sällskap | 2 000 |
| Tillägg till fast del baserat på serveringstid | |
| Serveringsställe med stadigvarande tillstånd för serve- ring av alkohol till och med kl. 22.00 | 0 |
| Serveringsställe med stadigvarande tillstånd för serve- ring av alkohol efter kl. 22.00 | 2 000 |
| Tillägg till fast del baserat på villkor i serveringstillstånd | |
| Krav på vakter i gällande tillstånd | 4 000 |
| Rörlig del – baserat på omsättning | |
| Omsättning (Kr) | |
| 0–50 000 | 0 |
| 50 001–250 000 | 1 000 |
| 250 001–500 000 | 2 000 |
| 500 001–1 000 000 | 3 000 |
| 1 000 001–2 000 000 | 4 000 |
| 2 000 001–3 000 000 | 5 000 |
| 3 000 001–4 000 000 | 6 000 |
| 4 000 001–5 000 000 | 7 000 |
| 5 000 001–6 000 000 | 8 000 |
| 6 000 001–7 000 000 | 10 000 |
| 7 000 001–8 000 000 | 11 000 |
| 8 000 001–9 000 000 | 12 000 |
| 9 000 001–10 000 000 | 13 000 |
| 10 000 001– | 14 000 |
| Om restaurangrapport inte lämnas in, eller om rapporten lämnas in efter den 30 april året efter perioden restaurangrapporten avser, debi- teras fast del inklusive eventuella tillägg samt maximalt belopp för den rörliga delen. | |
| Tillsynsavgift i ingripandeärende | |
| Tillsynsavgift i ingripandeärende som leder nämndbeslut om erinran eller varning | 6 000 |
| Extra tillsynsavgift | |
| Extra tillsynsavgift | Timavgift |
| Påminnelseavgifter | |
| Påminnelse om att inkomma med restaurangrapport (per påminnelse) | 1 000 |
| Påminnelse att anmäla mm förändrad bolagssamman- sättning (per påminnelse) | 1 000 |
| Timtaxan för 2018 var 1 000 kr. Timtaxan får uppräknas varje år efter index. | |



| Ansöknings- och tillsynsavgifter | Kostnad, kr |
|--|-------------|
| Folköl och tobak | |
| Tillsynsavgift för försäljning av folköl och tobak | |
| Folköl, årsavgift | 3 125 |
| Tillsynsavgift om ett försäljningsställe tillhandahåller minst en av nedan listade produkter | |
| Tobak | |
| Handel med vissa receptfria läkemedel | 2 500 |
| Avgift för extra tillsynsbesök | 1 250 kr/h |
| Receptfria läkemedel | |
| Taxa, kontroll av handel med vissa receptfria läkemedel | |
| Fast avgift återkommande kontroll (per försäljningstillfälle) | 3 125 |
| Tillsynsavgift om ett försäljningsställe tillhandahåller minst en av nedan listade produkter | |
| <ul style="list-style-type: none"> Folköl (utan stadigvarande serveringstillstånd) Tobak | 2 500 |
| Extra kontrollbesök | 1 250 kr/h |
| Elektroniska cigaretter och påfyllningsbehållare | |
| Taxa, kontroll av handel med elektroniska cigaretter och påfyllningsbehållare | |
| Fast avgift återkommande kontroll (per försäljningstillfälle) | 3 125 |
| Tillsynsavgift om ett försäljningsställe tillhandahåller minst en av nedan listade produkter | |
| <ul style="list-style-type: none"> Folköl (utan stadigvarande serveringstillstånd) Tobak | 2 500 |
| Extra tillsynsbesök | 1 250 kr/h |

Egenavgifter inom verksamheten för familjerådgivning från och med 2019-01-01

Egenavgiften för besök till familjerådgivningen har för 2020 inte räknats upp och uppgår till 300 kr per besök.

Avgift för dödsboförvaltning

Enligt 18 kap. 2§ Ärvdabalken (ÄB) och 5 kap. 2§ Begravningslagen har socialnämnden rätt att ta ut ersättning av ett dödsbo för sina kostnader för dödsboförvaltning och åtgärder enligt begravningslagen. En kommun får dock, enligt 8 kap 3c § kommunallagen inte ta ut högre avgift än vad som svarar mot kostnaden för de tjänster som kommunen tillhandahåller. Ersättningen ska därför enligt 8 kap. 3 c § Kommunallagen (KL) motsvara kommunens självkostnad.

I Norrtälje kommun utgör timtaxan för dödsboförvaltning 0,67 procent av fastställt prisbasbelopp för 2020 (48 300 kr) plus moms (25 procent).

Timtaxa 0,67 % x 48 300 kr = 324 kr

Moms 25 % av 324 kr = 81 kr

Summa timtaxa 405 kr

9.11 Teknik- och klimatnämnden

Teknik- och klimatnämnden ansvarar för drift, förvaltning och utveckling av Norrtälje kommuns tekniska infrastruktur utifrån invånarnas hälsa, rekreation, skydd, säkerhet, service och ekonomisk hållbarhet.

Teknik- och klimatnämnden ska med ett kommunövergripande perspektiv bevaka och följa upp utvecklingen av miljö- och klimatfrågorna, arbeta med energiplaneringen och främja energihushållningen.

Beslut i Teknik- och klimatnämnden ska tas utifrån nationella miljömål.

Teknik- och klimatnämndens inriktning

Teknik- och klimatnämnden ska med ett kommunövergripande perspektiv bevaka och följa upp utvecklingen av miljö- och klimatfrågorna. Nämnden jobbar efter de sex ton nationell miljö kvalitetsmålen bland annat genom att översätta målen till lokala mål och åtgärder som kan bli verksamma redskap i den lokala politiken.

Nämndens uppdrag är:

- att arbeta med energiplaneringen och främja energihushållningen
- att kommunen bedriver en aktiv miljöinformation
- att kommunen uppnår EU:s ramdirektiv för vatten (vattendirektivet)
- att det inom kommunkoncernen genomförs energieffektivisering i fastigheter, installationer och utrustningar

- att jobba strategiskt med utbyggnad av gång- och cykelvägar
- att utreda hur framtida klimatförändringar kan komma att påverka kommunen
- att tillse att nödvändiga underhålls- och driftsplaner inom teknik- och klimatnämndens verksamhetsområde upprättas i erforderlig omfattning, samt
- att tillse att fastställda avgifter inom Teknik- och klimatnämndens ansvarsområde debiteras och inbetalas

Teknik- och klimatnämndens specifika uppdrag 2020

Målområde En miljö- och klimatmässigt hållbar kommun

Redovisa verksamhetens aktuella utsläppskällor av växthusgaser och ta fram en plan för hur den negativa klimatpåverkan från tjänsteresor/kommunbetalda transporter/övrig verksamhet ska minska under 2020, med avsikt att åstadkomma en årlig minskning med minst 16% fr.o.m. år 2020 (i enlighet med Koldioxidbudget för Stockholms län)

Utöka samarbetet med Förpacknings & Tidningsinsamlingen – FTI

Systematiskt följa upp kommunförvaltningens efterlevnad av målet om minskad klimatpåverkan från kommunbetalda transporter

Fortsätta utbyggnaden av gång- och cykelvägar i hela kommunen. Gång- och cykelvägar nära skolor prioriteras

Främja en utveckling där biologisk behandling och materialåtervinning som slutbehandling av avfall ska öka medan bortskafter av avfall ska minska

Målområde En innovativ och serviceinriktad kommunal organisation

Inventera och införa tjänstegarantier

Teknik- och klimatnämndens ekonomiska tilldelning

| Tkr | Budget | | Plan | |
|------------------------|-----------------|-----------------|-----------------|-----------------|
| | 2019 | 2020 | 2021 | 2022 |
| Intäkter | 761 832 | 769 450 | 777 145 | 784 916 |
| Kostnader | -888 732 | -896 750 | -911 145 | -930 416 |
| Varav kapitalkostnader | -211 419 | -213 944 | -222 368 | -232 526 |
| Netto | -126 900 | -127 300 | -134 000 | -145 500 |

Verksamhetsförändring

| Tkr | Plan | | |
|---|-------------|---------------|----------------|
| | 2020 | 2021 | 2022 |
| Cykelvägar för landsbygden | | -5 000 | |
| Cykelvägar för landsbygden | | 8 000 | |
| Minskat underhåll, komponentavskrivning | 4 000 | | |
| Demokratiuppdraget | -360 | | |
| Budgetteknisk justering | 1 760 | | |
| Kapitalkostnader | -4 500 | -8 400 | -10 200 |
| Prisjustering | -1 300 | -1 300 | -1 300 |
| Summa ram | -400 | -6 700 | -11 500 |

Driftbudget per verksamhet

| Tkr | Utfall | Budget | Plan | | |
|--------------------------|-----------------|-----------------|-----------------|-----------------|-----------------|
| | 2018 | 2019 | 2020 | 2021 | 2022 |
| Nämnd | -1 286 | -1 336 | -1 506 | -1 521 | -1 534 |
| Gata/Park | | -114 120 | -113 624 | -120 219 | -131 613 |
| Renhållning | -6 279 | 0 | 0 | 0 | 0 |
| VA | -5 638 | -5 644 | -2 950 | -2 950 | -2 950 |
| Fastighet | -174 | -8 494 | -9 220 | -9 310 | -9 403 |
| Resultat taxekollektivet | 11 761 | 2 694 | | | |
| Summa nämnd | -107 749 | -126 900 | -127 300 | -134 000 | -145 500 |

Ekonomi

Teknik- och klimatnämndens ram avser till stor del gatu- och parkverksamhet. Kostnader för avfall finansieras helt med taxeintäkter. VA-verksamheten finansieras med anläggningsavgifter och taxor.

Taxor och avgifter

- Hamntaxa och hamnordning antagen KF§62 2012-04-02, upphör
- Taxa parkeringsgarage antagen KF§136 2009-05-25
- Felparkeringsavgifter enligt beslut i KF§240, 2005-11-28
- Avfallstaxa i bilaga 8
- Revidering av avfallstaxa i bilaga 9
- VA-taxa i bilaga 10
- Taxa upplåtelse offentlig plats i bilaga 11



10. Norrtäljemodellen

Inom ramen för den samverkan och det utvecklingsarbete som sker mellan Kommunalförbundet för sjukvård och omsorg, Tiohundra samt Norrtälje kommun har ett särskilt gemensamt projekt startats med stöd av Vinnova. Fokus för detta utvecklingsarbete är metodutveckling för högre kvalitet inom vård och omsorg främst gällande äldreomsorgen i Norrtälje kommun. En fortsättning och fördjupad samverkan för detta arbete kommer fortsätta där Hallstavik utgör basen och den fysiska platsen för detta.

I Norrtälje kommun har landstingsfinansierad sjukvård och kommunal omsorg sedan tio år tillbaka samlats under samma tak. Det ger goda möjligheter till samver-

kan, till nytta för både patienter, brukare, närstående och personal, samtidigt som resurserna används på ett effektivt sätt. Vården och omsorgen är två av en trygg kommuns viktigaste nyckelfunktioner och behöver möta invånarnas behov på bästa sätt.

En av samhällets stora utmaningar är att möjliggöra högre livskvalitet till de mest sjuka äldre. Ett aktuellt projekt i Norrtäljemodellens regi syftar till att utveckla hälso, sjukvård och omsorg för de äldre genom att skapa nya lösningar över traditionella gränser så att färre människor hamnar i en situation av stort vårdbehov genom preventiva åtgärder.

11. Kommunalförbundet Sjukvård och omsorg i Norrtälje och Tiohundra AB

Kommunalförbundet sjukvård och omsorg (Kommunalförbundet) verkar för sammanhållna vårdkedjor för att den enskilde ska erhålla effektiv och god vård och omsorg där den enskilde genom valfrihetssystem kan påverka val av utförare.

Kommunens värdegrund – invånaren först, allas lika värde och höga förväntningar – utgör centrala och styrande värden inom samtliga arbetsprocesser som Kommunalförbundet ansvarar för eller har inflytande över. Samtliga verksamheter kännetecknas av långsiktig hållbarhet där evidensbaserade arbetsmetoder och ständiga förbättringar ingår som naturliga delar i det dagliga arbetet.

Kommunalförbundet ansvarar för hälso- och sjukvård och omsorg, folkhälsoarbete och förebyggande insatser till invånarna i Norrtälje kommun. Vården och omsorgen är av god kvalitet, har en hög tillgänglighet som ger förutsättningar för ett innovativt samarbete som ger samordningsvinster.

Kommunalförbundet sjukvård och omsorg i Norrtälje (KSON), där Norrtälje kommun och Region Stockholm är medlemmar till 50 procent vardera. KSON äger vårdbolaget Tiohundra AB.

Kommunfullmäktige beslutar om kommunens medlemsavgift och avgifter.

Medlemsavgiften till Kommunalförbundet ökas med 2,9 procent respektive år.

Någon ekonomisk fördelning per verksamhet för kommunalt finansierad omsorg finns inte beräknad.

Taxor och avgifter

De avgifter som Kommunalförbundet Sjukvård och omsorg i Norrtälje (KSON) har att debitera kunderna inom omsorgen kan delas in i avgifter enligt socialtjänstlagen och avgifter enligt lagen om stöd och service till funktionshindrade (LSS) samt måltider, hyra med mera. Debitering sker i enlighet med de tillämpningsanvisningar som KSON:s direktion fastställt.

Avgifter enligt socialtjänstlagen

Regeringen har fastställt prisbasbeloppet för 2020 till 47 300 kronor. I socialtjänstlagen (8 kap. 5§) stadgas en högsta avgift, "maxtaxan" baserad på detta prisbasbelopp. Avgifterna får sammanlagt uppgå till högst en tolfedel av 0,5392 prisbasbelopp per månad. KSON:s omsorgsavgifter utgår från "maxtaxan", med en föreslagna uppdelning enligt tabell 1 och 2.

Driftbudget

| Tkr | Budget | | Plan | |
|------------------------|-------------------|-------------------|-------------------|-------------------|
| | 2019 | 2020 | 2021 | 2022 |
| Intäkter | | | | |
| Kostnader | -1 129 300 | -1 161 600 | -1 195 200 | -1 227 700 |
| Varav kapitalkostnader | | | | |
| Netto | -1 129 300 | -1 161 600 | -1 195 200 | -1 227 700 |

| Verksamhetsförändring, tkr | Budget | Plan | |
|-------------------------------------|----------------|----------------|----------------|
| | 2020 | 2021 | 2022 |
| Politisk prioritering | -11 000 | 0 | 0 |
| Volymer | -10 000 | -22 000 | -20 500 |
| Prisuppräknig | -11 300 | -11 600 | -12 000 |
| Summa förändring per år, tkr | -32 300 | -33 600 | -32 500 |

Tabell 1

Omsorgsavgifter per månad för KSON, utifrån socialtjänstlagen. Omräkning av avgift per dag utgår från att alla månader omfattar 30 dagar, avrundat till hela kronor.

| Nivå | Beslutad insats | Andel (%) av maxtaxa | Kronor per månad |
|------|---|----------------------|------------------|
| 1 | Beslut om enbart trygghetslarm i hemmet och/eller satellitnavigeringslarm för utomhusvistelse | 10 | 212 |
| 2 | Beslut om omsorgs- och/eller serviceinsatser med mindre än 3 timmar per månad, inklusive insatser enligt nivå 1 | 30 | 638 |
| 3 | Beslut om omsorgs- och/eller serviceinsatser med 3 timmar eller mer, men mindre än 6 timmar per månad, inklusive insatser enligt nivå 1 | 60 | 1 275 |
| 4 | Beslut om omsorgs- och/eller serviceinsatser med 6 timmar eller mer, men mindre än 9 timmar per månad, inklusive insatser enligt nivå 1 | 80 | 1 700 |
| 5 | Beslut om omsorgs- och/eller serviceinsatser 9 timmar per månad eller mer, inklusive insatser enligt nivå 1, samt särskilt boende för äldre och annan heldygnsvård ("Korttidsboende") | 100 | 2 125 |

Tabell 2

Omsorgsavgifter per dag för KSON, utifrån socialtjänstlagen. Omräkning av avgift per dag utgår från att alla månader omfattar 30 dagar, avrundat till hela kronor.

| Nivå | Beslutad insats | Andel (%) av maxtaxa | Kronor per dag |
|------|-----------------|----------------------|----------------|
| - | Dagverksamhet | 2,8 | 60 |

Kund kan begära att avgiften beräknas individuellt. För att KSON ska pröva detta krävs att kunden lämnar de uppgifter som krävs. Om avgiftsutrymmet då är lägre än i ovanstående tabeller är det avgiftsutrymmet som styr avgiften.

Avgifter enligt lagen om stöd och service till funktionshindrade (LSS)

Förutom eventuell avgift för måltidskostnader (se avsnitt 3) tar KSON inte ut någon avgift för LSS-insatserna 1–7 och 9–10 enligt LSS 9 §.

För bostad med särskild service för barn och ungdomar (LSS 9:8 §) debiteras avgift på samma grunder som om det gällde att bestämma återbetalningsskyldighet för var och en av föräldrarna enligt lagen (1996:1030) om underhållsstöd, enligt cirkulär 2006:54 från Sveriges Kommuner och Landsting.

Måltidskostnader, hyra med mera

Det finns ingen reglering av debitering av måltider. KSON följer istället Socialstyrelsens rekommendationer. Uppräkning av nuvarande måltidskostnader har skett utifrån konsumentprisindex (juli–juli). Måltidskostnader för 2020 framgår av tabell 3.

Tabell 3

Debitering av måltider per månad för KSON, utifrån Socialstyrelsens Meddelandeblad Nr 9/02. Omräkning av avgift per dag utgår från att alla månader omfattar 30 dagar, avrundat till hela kronor.

| Måltider | Andel (%) | Kronor per månad |
|--------------|------------|------------------|
| Frukost | 20 | 660 |
| Huvudmål | 40 | 1 320 |
| Middag | 30 | 990 |
| Mellanmål | 10 | 330 |
| Summa | 100 | 3 300 |

Ingen måltidsavgift debiteras vid beslutad korttidstillsyn enligt Lag om stöd och service till vissa funktionshindrade (LSS §9:7).

Utöver avgifterna i detta dokument tillkommer hyra i särskilt boende eller bostad med särskild service.

Avgift för transport av avliden från särskilda boendeformer debiteras dödsboet motsvarar den ersättning som KSON betalar till upphandlad entreprenör med avdragen moms, för närvarande 1 750 kronor per transport.

12. Norrtälje Kommunhuskoncernen

Norrtälje Kommunhuskoncernen (NKAB) är en del av kommunen och bidrar till samhällsutveckling, tillgodoser kommunala behov och bedriver verksamhet i ägarens ställe. Syftet är att uppnå en ökad effektivisering genom samordning – som leder till en ökad samhällsnytta som ska komma invånarna tillgodo. Verksamheter som bedrivs i bolagsform ska styras så att de bidrar till att uppfylla Norrtälje kommuns mål.

Verksamheten i Norrtälje kommuns bolag ska bedrivas med utgångspunkt från affärsmässig samhällsnytta. Bolagen ska drivas på ett sätt som värder kapital och ger en skälig avkastning med hänsyn till ekonomisk, social och miljömässigt hållbar utveckling. Bolagen ska i tillämpliga delar följa kommunens policydokument, riktlinjer, planer och program.

Bolagen ska verka för effektivare former för sin verksamhet inom koncernen och tillsammans med kommunen. När verksamhet samordnas ska hänsyn i första hand tas till vilken del av organisationen som har störst kompetens att på ett kundanpassat, kostnadseffektivt

och hållbart sätt driva verksamheten. Bolagen ska också ta tillvara på den kompetens som finns i koncernen och i samverkan sträva efter goda organisatoriska lösningar för största möjliga koncernnytta. Bolagen ska samverka med övriga bolag samt kommunens nämnder/förvaltningar för största möjliga kommunnytta.

I takt med att kommunen växer är bolagen en central del och förväntas bidra bland annat med investeringar inom energi och bostäder för att tillgodose kommunkoncernens behov framöver. Norrtälje Kommunhuskoncernen består av moderbolaget Norrtälje kommunhus AB och de rörelsedrivande dotterbolagen Campus Roslagen AB, Roslagsbostäder AB och Norrtälje Energi AB.

Under 2019 har en översyn av ägardirektiv för bolagen genomförts och processen befinner sig i slutfasen för beredning inför beslut i kommunstyrelse och kommunfullmäktige. Det som kvarstår är att se över behov av justering av bolagsordningar för respektive bolag kopplat till omarbetade ägardirektiv.



Norrtälje Kommunhus AB

Ändamålet för bolaget är att initiera och driva utveckling i syfte att samordna och effektivisera kommunens bolagsverksamhet. Årliga resultatkrav på bolagen inom NKAB-koncernen sätts i samband med NKAB:s ordinarie process för mål, budget och verksamhetsplanering utifrån ägarens inriktning i mål och budget samt ägar-direktiv. Norrtälje kommunhus AB har inga intäkter av betydelse utan är beroende av koncernbidrag från dotterbolagen.

Ekonomi

Bolaget ska bedriva sin verksamhet på ett sådant sätt att Norrtälje kommun kan erhålla utdelning i enlighet med kommunfullmäktiges krav. Under kommande år förväntas NKAB lämna utdelning om minst 6,1 mnkr per år till Norrtälje kommun.

Norrtälje Kommunhus AB ska årligen sätta och följa upp resultatkrav på dotterbolagen för att uppnå kommunfullmäktiges krav på NKAB-koncernen.

Uppdrag

Bolaget ska medverka i den fortsatta utredningen kring eventuell bolagisering av vissa kommunala verksamheter.

Roslagsbostäder AB

Roslagsbostäder AB äger och förvaltar cirka 2 187 lägenheter och 13 000 kvadratmeter lokaler inom Norrtälje kommun. Bolaget ska utifrån ett långsiktigt perspektiv bidra till kommunens utveckling genom att bygga, äga, sälja och köpa fastigheter på ett sådant sätt att det är en finansiellt trygg placering för ägaren. Förvaltningen av bolagets fastigheter sker med ett långsiktigt perspektiv och investeringar och underhåll av bolagets fastigheter genomförs löpande. En detaljerad underhållsplan har utarbetats som ligger till grund för en väl avvägd prioritering för kommande investeringar och underhåll.

Bolaget är en viktig faktor i kommunen och kommun-koncernens samhällsutveckling och förväntas bidra i högre utsträckning framöver i tidiga skeden via exempelvis ökat ansvarstagande och drivande av detaljplaneprocesser. Un-

der kommande planperiod planeras för nyproduktion av bostäder i Rimbo (Bålbro) och Norrtälje (Tallhöjden).

2019 beslutade Roslagsbostäder AB om en affärsplan som utifrån nio centrala resultatmål tydligt beskriver hur bolaget ska leverera värde till hyresgästerna och ägaren. Strategin för att nå visionen ”ett hem att längta till” och uppsatta mål är ”Att skapa en hållbar affär” och är definierade i sju hållbarhetsområden som är följande.

- Begränsad klimatpåverkan
- Giftfri och förnybar materialanvändning
- Arbetsliv
- Trygghet och säkerhet
- Attraktiva boendemiljöer
- Nyproduktion
- Ekonomiskt resultat
- Ekonomi

Bolaget ska bedriva sin verksamhet affärsmässigt och eftersträva nyproduktion till konkurrenskraftiga hyresnivåer.

Avkastningen på det totala kapitalet ska, under en konjunkturcykel ha en genomsnittlig årlig totalavkastning på 6 procent. Detta med hänsyn taget till marknadsvärdering av beståndet.

Uppdrag

Bolaget ska såsom exploatör ges möjlighet/inrikta sig på att driva detaljplaner genom framtagande av utredningar och underlag

Norrtälje Energi AB

Norrtälje Energi AB bedriver sin verksamhet inom områdena eldistribution, elhandel, fjärrvärme och bredband. Verksamhetens ändamål är att främja kommunens utveckling och utbyggnad av infrastruktur inom energiförsörjning och kommunikation. Strategin är att vara en hållbar samhällsbyggare genom att vara en attraktiv arbetsgivare, leverantör och samarbetspartner med fokus på det lokala näringslivet.

Tydliga miljömål och krav på hållbarhet ökar behovet för bolaget och kunderna att anpassa konsumtion genom en effektivare användning av rätt energislag.



Bolaget kommer under planperioden att genomföra långtidsanalyser för samtliga verksamhetsområden. Kundernas rörlighet kommer att öka och därmed ställa högre krav på individuella lösningar och interaktivitet mellan bolag och kunder. Det ställer högre krav på effektivitet för att möta ökade kundkrav.

Investeringsvolymen kommande år förväntas ligga på en fortsatt hög nivå som en naturlig konsekvens av kommunens tillväxt inom bostadsutbyggnad och företagsetableringar. Satsning på bredbandsutbyggnaden krävs för att uppsatta mål ska nås inom området. Ett flertal aktörer arbetar med utbyggnaden men i mindre omfattning än vad som initialt aviserats vilket ställer krav på Norrtälje Energi att öka investeringstakten. Bolaget har under de senaste två åren investerat cirka 30 miljoner kronor årligen och kopplat upp cirka 800 fastigheter per år plus företagsanslutningar inom fiberutbyggnad. Norrtälje Energi har bland de lägsta elnätsavgifterna i Stockholms län. För att bibehålla denna status krävs en medveten investeringsstrategi som effektiviserar verksamheten och upprätthåller anläggningarnas värde.

Ekonomi

Bolaget ska, under en konjunkturcykel ha en genomsnittlig årlig avkastning på sysselsatt kapital mellan 6–8 procent. Norrtälje Energi AB ansvarar för att årligen bryta ned kravet till bolagets olika affärsområden

El- och fjärrvärmeverksamhet sker på affärsmässig och marknadsmässig grund.

Uppdrag

Bolaget ska till NKAB under våren 2020 presentera ekonomiska konsekvenser av en utökad årlig satsning inom bredbandsverksamheten på 10 mnkr.

Campus Roslagen AB

Bolaget har till föremål för sin verksamhet att förvalta och utveckla bolagets fastighet på campusområdet i Norrtälje och därmed förenlig verksamhet såvida verksamheten är förenlig med de kommunalrättsliga principer som styr den kommunala verksamheten.

Bolaget ska verka för att företag och eftergymnasiala utbildningar etablerar sig i fastigheten samt erbjuda studentbostäder. Synergieffekter mellan utbildning och företagande eftersträvas. Campus Roslagen AB bidrar till att företag och offentlig verksamhet kan trygga sina behov av kompetens och att studenter får tillgång till utbildning och möjlighet till inblick i sitt blivande yrke redan under studietiden. Bolaget prioriterar forskning och innovation samt utbildning inom bristyrken i kommunen och inom miljöområdet. Utveckling av projektverksamhet sker delvis med extern finansiering.

Ekonomi

Avkastningen på det totala kapitalet ska under en konjunkturcykel ha en genomsnittlig årlig totalavkastning på 6 procent. Detta med hänsyn taget till marknadsvärdering av beståndet.

12.1 Koncernens ekonomi

Norrtälje Kommunhuskoncern förväntas lämna utdelning om minst 6,1 miljoner kronor per år till Norrtälje kommun. Utifrån prognostiserat resultat 2019 och budgeterade resultatnivåer för kommande tre år bedöms det vara fullt möjligt.

Resultat efter finansnetto

| Mnkr | Utfall | Budget | | Plan | |
|--|-------------|-------------|-------------|-------------|-------------|
| | 2018 | 2019 | 2020 | 2021 | 2022 |
| Norrtälje Kommunhus AB | -13,1 | -14,4 | -11,9 | -10,9 | -10,9 |
| Roslagsbostäder AB | 22,9 | 7,0 | 9,1 | 6,2 | 4,5 |
| Norrtälje Energi AB | 41,7 | 35,5 | 30,0 | 26,0 | 25,0 |
| Campus Roslagen AB | 1,7 | 4,9 | 7,5 | 7,0 | 7,5 |
| Summa | 53,2 | 33,0 | 34,7 | 28,3 | 26,1 |
| Planerad utdelning till Norrtälje kommun | 6,1 | 6,1 | 6,1 | 6,1 | 6,1 |

Prognos för bolagens omsättning för planperioden

| Omsättning, mnkr | Utfall | Budget | | Plan | |
|------------------|------------|------------|------------|------------|------------|
| | 2018 | 2019 | 2020 | 2021 | 2022 |
| Norrtälje Energi | 356,2 | 371,9 | 347 | 347,5 | 351 |
| Roslagsbostäder | 182,7 | 188 | 196 | 201 | 212,5 |
| Campus Roslagen | 63 | 67,2 | 71 | 72 | 74 |
| Koncernen | 602 | 627 | 614 | 621 | 638 |

12.2 Koncernens investeringsplan och lånebehov

Internbanksräntan uppgår till internbankens genomsnittliga ränta med tillägg för 1,1 procentenheter. Roslagsbostäders räntepåslag uppgår till 0,9 procent generellt och 0,7 procent för nyproduktion. För Campus Roslagen AB är räntepåslaget 0,7 procent för nyproduktion. Borgensavgift till NKAB är 1 procent vilket innebär en intäkt för Norrtälje kommun om 3,9 miljoner kronor.

I nedanstående tabell presenteras det investeringsbehov som dotterbolagen redovisat i sina underlag till mål och budget. Tabellen utgör inte ett godkännande av investeringar utan ett underlag för planering av kommande behov av nyupplåning.

Förslag på fördelning av låneram inom NKAB-koncernen.

| Låneramar (Mnkr) | Låneram 2018 | Låneram 2019 | Förslag 2020 |
|------------------|--------------|--------------|--------------|
| Norrtälje Energi | 460 | 500 | 500 |
| Roslagsbostäder | 1 065 | 1 030 | 1 080 |
| Campus Roslagen | 300 | 280 | 280 |
| NKAB | 390 | 390 | 390 |
| Koncernen | 2 215 | 2 200 | 2 250 |

Investeringsplan

| Tkr | Prognos | Plan | | |
|-------------------------|----------------|----------------|----------------|----------------|
| | 2019 | 2020 | 2021 | 2022 |
| Norrtälje Energi | 150 000 | 103 700 | 93 500 | 71 300 |
| Roslagsbostäder | 100 000 | 42 900 | 206 900 | 164 900 |
| Campus Roslagen | 14 100 | 24 800 | 0 | 0 |
| Totalt Koncernen | 264 100 | 171 400 | 300 400 | 236 200 |

Behov av nyupplåning baseras på det totala investeringsbehov som dotterbolagen presenterat och slutliga låneramar fastställs årligen av NKAB:s styrelse.

Nyupplåning dotterbolag

| Tkr | Prognos | Plan | | |
|---------------------------|----------------|---------------|----------------|----------------|
| | 2019 | 2020 | 2021 | 2022 |
| Norrtälje Energi | 100 000 | 25 000 | 50 000 | 0 |
| Roslagsbostäder | 100 000 | 35 200 | 199 200 | 157 200 |
| Campus Roslagen | 7 000 | 20 000 | 5 000 | 5 000 |
| NKAB | 0 | 0 | 0 | 0 |
| Summa koncernbolag | 207 000 | 80 200 | 254 200 | 162 200 |

13. Norrtälje kommun som arbetsgivare

Norrtälje kommuns övergripande personalmål – Norrtälje kommun ska vara en attraktiv arbetsgivare där medarbetarna är stolta över sitt samhällsuppdrag.

Attraktiv arbetsgivare

Norrtälje kommun ska vara en verksamhet som tar taten när det handlar om att införa digitaliserade lösningar som en del i vår verksamhetsutveckling. En utveckling som också ger oss möjligheter att införa nya arbetssätt som bidrar till en hållbar arbetsmiljö. Vi ska präglas av tydliga värderingar och en medarbetardriven utveckling.

Norrtälje kommun ska ha ett starkt och attraktivt arbetsgivarvarumärke där medarbetarna är ambassadörer. Arbetet med attraktiv arbetsgivare ska vara långsiktigt och gå hand i hand med övrigt strategiarbete. Norrtälje kommun arbetar strategiskt med employer branding. Arbetet ska genomsyra hela området kompetensförsörjning, från hur vi attraherar och rekryterar medarbetare till hur vi arbetar med utveckling för kommunens medarbetare. I Norrtälje finns även ett talangprogram för blivande chefer.

Våra medarbetare

Norrtälje kommun har höga ambitioner och därför höga förväntningar på alla som arbetar inom kommunens olika verksamheter. Våra medarbetares fulla potential ska tas tillvara genom att främja innovation och mod att prova nya arbetssätt och arbetsuppgifter. Vi vill ha en medarbetardriven utveckling och vill därför att våra medarbetare engagera sig i så väl digitalisering och ständiga förbättringar som att utveckla vår gemensamma arbetsmiljö.

Vårt ledarskap

Som chef i Norrtälje kommun är det självklart att leda utifrån ett hållbart ledarskap. Ett hållbart ledarskap innebär att chefer ska leda utifrån ett långsiktigt socialt, ekonomiskt och ekologiskt perspektiv, när det gäller såväl beslutsfattande som i relationer till invånare och medarbetare. Norrtälje kommuns ledarskap präglas av tillit till medarbetare och organisation, främjar utveckling och möjliggör förändring. Vårt ledarskap är en del av det som gör oss till en attraktiv arbetsgivare.

Frisknärvaro

En frisk och sund arbetsmiljö kräver ett systematiskt arbetsmiljöarbete. Det ska finnas ett tydligt fokus på att öka frisknärvaron i hela organisationen med uppföljningar av den sociala, organisatoriska och fysiska arbetsmiljön. Norrtälje kommuns arbetsplatser ska arbeta aktivt för att skapa en hållbar arbetsmiljö som syftar till att sänka sjuktalen i kommunen.

Lönestrategiska prioriteringar

Norrtälje kommuns lönepolitik ska bidra till att målen för verksamheten uppnås samt att verksamheten bedrivs med god ekonomisk hushållning, effektivt och rationellt. Det innebär att lönepolitiken ska stödja tillgång till kompetenta ledare och medarbetare som tryggar kompetensförsörjningen på kort och lång sikt.

14. Intern kontroll

Kommunstyrelsen ska leda och samordna förvaltningen av kommunens angelägenheter och ha uppsikt över övriga nämnders verksamhet och de kommunala bolagen som en del i styrprocessen. I detta ansvar ingår att organisera en effektiv internkontrollplan inom kommunen.

Nämnderna genomför en riksinventering vilken riskskattas. Risker med stora konsekvenser och stor sannolikhet att de inträffar väljs ut och lyfts in i en internkontrollplan.

Återrapportering och uppföljning av internkontrollplan och åtgärder med anledning av genomförd internkontroll sker kontinuerligt. Nämnderna har ansvaret för den interna kontrollen som ska göras utifrån genomförd riskanalys inom respektive verksamhetsområde.

I nämndernas internkontrollplan ska (minst) en internkontrollpunkt finnas till respektive internkontrollområde.

Informationssäkerhet

Internkontrollområdet syftar till att säkerställa att kommunen på ett tillfredsställande sätt hanterar informationssäkerheten utifrån de lagkrav som GDPR (General Data Protection Regulation) ställer. Exempel på möjliga internkontrollpunkter är att säkerställa att nämndens samtliga IT-system är riskvärderade och att användare i systemet har korrekta behörigheter, att rutiner för IT-kon-sulter efterlevs i samband med systemutveckling eller systemuppgradering samt att kommunen verkar för ruti-

ner som skyddar invånarnas integritet i data- och informationssystem.

Professionellt och förtroendeskapande förhållningssätt

Internkontrollområdet syftar till att skapa en internkontrollplan som säkerställer att policys och riktlinjer efterlevs. Exempel på möjliga internkontrollpunkter är att säkerställa att handläggningsrutiner genomförs på ett korrekt sätt, säkerställa ett professionellt bemötande av invånare utifrån kommunens värdegrund, att resepolicy och policy för representation följs.

Ekonomiska processer och uppföljning av leverans i förhållande till beslut

Internkontrollområdet syftar till att säkra kommunens tillgångar och en god ekonomisk hushållning. Exempel på möjliga internkontrollpunkter är uppföljning av leverans i förhållande till beslut, uppföljning av återsökning av statsbidrag genomförs på ett korrekt och tillfredsställande sätt, att fakturering sker utifrån beslutade riktlinjer, uppföljning av investeringsrutiner, uppföljning av rutiner i samband med avyttring av kommunens egendom, uppföljning av efterlevnad av LOU (Lagen om offentlig upphandling).

15. Räknenskaper

Resultaträkning för kommunen

| Mnkr | Budget | | Plan | |
|---|-----------------|-----------------|-----------------|-----------------|
| | 2019 | 2020 | 2021 | 2022 |
| Summa nämnder | -3 256,5 | -3 373,3 | -3 458,0 | -3 552,5 |
| Centrala verksamhetskostnader och intäkter | 182,9 | 182,1 | 172,6 | 179,1 |
| KS ofördelade anslag och oförutsedda utgifter | -46,7 | -45,0 | -44,0 | -48,1 |
| Verksamhetens nettokostnad före avskrivningar | -3 120,3 | -3 236,2 | -3 329,4 | -3 421,5 |
| Avskrivningar | -183,7 | -198,6 | -210,1 | -221,1 |
| Verksamhetens nettokostnad | -3 304,0 | -3 434,8 | -3 539,5 | -3 642,6 |
| Skatteintäkter, statsbidrag och fastighetsavgift | 3 385,8 | 3 542,0 | 3 634,0 | 3 742,0 |
| Finansnetto | -12,1 | -15,9 | -22,9 | -22,9 |
| Årets resultat | 69,7 | 91,3 | 71,6 | 76,5 |
| Omställningskostnad | -25,0 | -19,0 | -19,0 | -19,0 |
| Årets resultat efter omställningskostnad | 44,7 | 72,3 | 52,6 | 57,5 |
| Årets resultat i % av skatteintäkter och statsbidrag | 2,1% | 2,6% | 2,0% | 2,0% |

Nämnder

| Mnkr | Budget | | Plan | |
|---------------------------------------|-----------------|-----------------|-----------------|-----------------|
| | 2019 | 2020 | 2021 | 2022 |
| Kommunstyrelse/Kommunfullmäktige | -203,9 | -162,1 | -160,2 | -162,4 |
| Räddningsnämnd | | -66,8 | -68,2 | -69,5 |
| Överförmyndare | -7,5 | -7,6 | -7,7 | -7,8 |
| Val- och demokratinämnd | -2,7 | -0,8 | -0,8 | -3,0 |
| Revision | -1,7 | -1,9 | -2,0 | -2,0 |
| Teknik- och klimatinämnd | -126,9 | -127,3 | -134,0 | -145,5 |
| Bygg- och miljönämnd | -17,8 | -17,9 | -18,1 | -18,2 |
| Kultur- och fritidsnämnd | -135,6 | -157,0 | -160,4 | -163,7 |
| Socialnämnd | -240,4 | -253,9 | -261,3 | -267,7 |
| Barn- och skolinämnd | -1 105,7 | -1 127,6 | -1 154,8 | -1 183,0 |
| Utbildningsnämnd | -285,0 | -288,8 | -295,3 | -302,0 |
| Kommunalförbundet sjukvård och omsorg | -1 129,3 | -1 161,6 | -1 195,2 | -1 227,7 |
| Summa nämnder | -3 256,5 | -3 373,3 | -3 458,0 | -3 552,5 |
| Förändring i kronor | | 116,8 | 84,7 | 94,5 |
| Förändring i % | | 3,6% | 2,5% | 2,7% |

KS ofördelade anslag

| Mnkr | Budget | | Plan | |
|------------------------------------|--------------|--------------|--------------|--------------|
| | 2019 | 2020 | 2021 | 2022 |
| Lokalbank | -4,4 | -5,0 | -5,0 | -5,0 |
| Drift nyinvesteringar, ackumulerat | -5,0 | -1,0 | -2,0 | -3,0 |
| KS oförutsedda | -32,3 | -39,0 | -37,0 | -40,1 |
| KS förfogande | -5,0 | 0,0 | 0,0 | 0,0 |
| Summa KS ofördelade anslag | -46,7 | -45,0 | -44,0 | -48,1 |

Centrala verksamhetskostnader

| Mnkr | Budget | | Plan | |
|--|--------------|--------------|--------------|--------------|
| | 2019 | 2020 | 2021 | 2022 |
| Pensioner | -70,0 | -83,0 | -103,0 | -107,0 |
| Semesterskultsändring | -1,0 | -1,0 | -1,0 | -1,0 |
| Koncessionsavgifter | 1,0 | 1,0 | 1,0 | 1,0 |
| Exploateringsintäkter | 10,0 | 10,0 | 10,0 | 10,0 |
| Internt debiterad ränta | 59,2 | 56,5 | 55,5 | 55,0 |
| Internt debiterade avskrivningar | 183,7 | 198,6 | 210,1 | 221,1 |
| Summa centrala verksamhetskostnader | 182,9 | 182,1 | 172,6 | 179,1 |

Kassaflödesanalys

| Mnkr | Utfall | Budget | Plan | | |
|---|-------------|-------------|-------------|-------------|-------------|
| | 2018 | 2019 | 2020 | 2021 | 2022 |
| Den löpande verksamheten | | | | | |
| Årets resultat | 58 | 70 | 91 | 72 | 77 |
| Föreslagen utdelning RB | | | | | |
| Justeringar för avskrivningar | 167 | 184 | 199 | 210 | 221 |
| Justeringar för ej likviditetspåverkande poster | -34 | 15 | 63 | 40 | 30 |
| Förändring kortfristiga fordringar | 0 | 0 | -73 | 0 | 0 |
| Förändring förråd och varulager samt exploateringsfastigheter | 0 | 0 | 0 | 0 | 0 |
| Förändring kortfristiga skulder | 82 | -82 | 25 | 0 | 0 |
| Avsättning VA-fond direkt mot eget kapital | | | | | |
| Kassaflöde från den löpande verksamheten | 273 | 187 | 305 | 322 | 328 |
| Investeringsverksamheten | | | | | |
| Anläggningstillgångar | -725 | -872 | -613 | -549 | -647 |
| Förändring långfristiga fordringar | -4 | -118 | 0 | 0 | 0 |
| Kassaflöde från investeringsverksamheten | -729 | -990 | -613 | -549 | -647 |
| Finansieringsverksamheten | | | | | |
| Förändring av lån (långfristiga skulder) | 465 | 783 | 316 | 273 | 305 |
| Förändring förutbetalda anläggningsavgifter | | | | | |
| Förändring aktier | | | | | |
| <i>Kassaflöde från finansieringsverksamheten</i> | <i>465</i> | <i>783</i> | <i>316</i> | <i>273</i> | <i>305</i> |
| Kassaflöde för perioden | 9 | -20 | 8 | 46 | -14 |
| <i>Likvida medel vid årets början</i> | <i>11</i> | <i>20</i> | <i>0</i> | <i>8</i> | <i>54</i> |
| <i>Likvida medel vid årets slut</i> | <i>20</i> | <i>0</i> | <i>8</i> | <i>54</i> | <i>40</i> |
| Förändring | 9 | -20 | 8 | 46 | -14 |

Balansräkning

| Mnkr | Utfall | Budget | Plan | | |
|---|--------------|--------------|--------------|--------------|--------------|
| | 2018 | 2019 | 2020 | 2021 | 2022 |
| Anläggningstillgångar | | | | | |
| Materiella och immateriella anläggningstillgångar | | | | | |
| mark/byggnader/anläggningar samt | | | | | |
| maskiner/inventarier | 4 039 | 5 062 | 4 913 | 5 462 | 6 109 |
| Finansiella anläggningstillgångar | 1 714 | 1 932 | 1 927 | 2 181 | 2 344 |
| Summa anläggningstillgångar | 5 753 | 6 994 | 6 840 | 7 643 | 8 453 |
| Omsättningstillgångar | | | | | |
| Förråd och lager, inkl exploateringsfastigheter | 25 | 93 | 93 | 93 | 93 |
| Kortfristiga fordringar | 482 | 409 | 482 | 482 | 482 |
| Likvida medel | 20 | 0 | 8 | 54 | 40 |
| Summa omsättningstillgångar | 527 | 502 | 583 | 629 | 615 |
| SUMMA TILLGÅNGAR | 6 280 | 7 496 | 7 423 | 8 272 | 9 068 |
| Eget kapital | | | | | |
| därav årets resultat | 58 | 70 | 91 | 72 | 77 |
| I anspråktagande av RUR | | | | | |
| Effekt av rättelse av fel | | | | | |
| Avsättningar | | | | | |
| Avsättningar för pensioner | 284 | 342 | 371 | 421 | 473 |
| Övriga avsättningar | 20 | 27 | 17 | 17 | 17 |
| Summa avsättningar | 304 | 369 | 388 | 438 | 490 |
| Långfristiga skulder | 2 519 | 3 865 | 3 657 | 4 384 | 4 851 |
| Kortfristiga skulder | 1 400 | 1 575 | 1 600 | 1 600 | 1 800 |
| Summa skulder | 3 919 | 5 440 | 5 257 | 5 984 | 6 651 |
| SUMMA SKULDER OCH EGET KAPITAL | 6 280 | 7 496 | 7 423 | 8 272 | 9 068 |
| Pensioner i ansvarsförbindelse inkl löneskatt med avdrag för pensionsreserv i balansräkning | 1 051 | 1 018 | 985 | 958 | 928 |
| Finansiering dotterbolag | 1 545 | 1 768 | 1 763 | 2 017 | 2 180 |
| Soliditet | 32,8% | 22,5% | 24,0% | 22,4% | 21,3% |
| Soliditet exkl finansiering av dotterbolag | 43,4% | 29,4% | 31,4% | 29,6% | 28,0% |
| Soliditet exkl dotterbolag och inkl pensioner i ansvarsförbindelse | 21,2% | 10,4% | 14,0% | 14,3% | 14,5% |
| Kassalikviditet | 35,9% | 26,0% | 30,6% | 33,5% | 29,0% |





KONTAKTUPPGIFTER

Norrtälje kommun
Box: 800, 761 28 Norrtälje
Telefon: 0176-710 00
E-post: kontaktcenter@norrtalje.se

norrtalje.se