



NORRTÄLJE
KOMMUN

Riktlinje för friytor vid förskolor och grundskolor i Norrtälje kommun



Riktlinjerna har arbetats fram av Planenheten på Samhällsbyggnadskontoret i samverkan med representanter från Samhällsbyggnadskontoret, Kultur- och fritidskontoret, Socialkontoret, Barn- och utbildningskontoret, Trygg i Norrtälje kommun och Polisen i Norrtälje.

Innehållsförteckning

Inledning	1
Syfte	2
Bakgrund	3
Vad är friyta?	5
Lagar och rekommendationer	5
Utemiljöns storlek	6
Friytans storlek	9
Friytans kvalitet	9
Multifunktionella ytor	9
Lokalisering i staden	9
Tillämpning	11
Översiktlig planering	11
Detaljplanering	11
Bygglov	12
Checklista	12
Gårdskvaliteter	13
Indelning av gården	13
Tillgänglighet	14
Trygghet, trivsel och säkerhet	15
Belysning	15
Natur, träd och topografi	15
Biologisk mångfald och grön infrastruktur	16
Sol- och skuggförhållanden	16
Buller- och luftkvalitet	16
Ekosystemtjänster	17
Referenser	18
Skriftliga källor	18
Elektroniska källor	18
Bilaga 1: Avsteg från riktlinjen	20
Avsteg	20
Bilaga 2: Kartläggning av friytans storlek i Norrtälje kommun	21
Sammanfattning	21
Fördjupning	24
Bilaga 3: Checklista för friytor vid förskolor och grundskolor i Norrtälje kommun	27

Inledning

Barn är det viktigaste vi har. Därför arbetar Norrtälje kommun hårt för att barnen ska ha en självklar plats i samhället och att barns rättigheter ska tas till vara i utvecklingen av Norrtälje. Genom att stärka barnperspektivet i planeringen av samhällsutvecklingen vill kommunen skapa ett samhälle där barnen kan leva ett tryggt, rörelserikt och hälsosamt liv. Ett samhälle med plats för barn, skapar också ett tillgängligt samhälle och miljöer som är goda och hälsosamma för alla åldersgrupper. Förutom att skapa möjligheter till ett gott och hälsosamt liv för kommunens invånare så har kommunen även ambitioner att attrahera barnfamiljer att etablera sig i kommunen och att på så sätt säkerställa en balanserad demografisk fördelning för framtiden.

Sedan Barnkonventionen blev lag den 1 januari 2020, har ett större fokus riktats mot barns rättigheter och att barn ska få större plats i stadsutvecklingen. På nationell nivå är barnvänliga och hållbara städer en prioriterad fråga. Regeringen vill se ett större utrymme för barn och barns behov när man bygger städer och har vidtagit ett flertal åtgärder som alla syftar till ett större genomslag för barns rättigheter.

Med bakgrund i att stärka barnperspektivet gav kommunstyrelsen i Verksamhetsplanen för 2021 i uppdrag till Samhällsbyggnadskontoret och Planenheten att ta fram förslag till riktlinjer och verktyg för att arbeta med friyta för förskola och skola i Norrtälje kommun. Kommunala riktlinjer skapar tydligare förutsättningar att tillgodose det allmänna intresset och kravet på friyta som omnämns i plan och bygglagen (2010:900), PBL. Boverket har tagit fram allmänna råd och vägledning kopplat till friyta för förskola och skola och fungerar som en vägledning, men kommunen behöver ta ställning i frågan och skapa tydliga riktlinjer för planering och byggnation av skolor och förskolor. Bedömningen av tillräckligt stor friyta behöver ta hänsyn till både friytan per barn och till den totala storleken på friytan samt dess gårdskvalitéer.

Riktlinjerna ska användas som ett planeringsstöd i de delar av samhällsbyggnadsprocessen som rör utemiljö kopplad till grundskolor och förskolor. Riktlinjen ska tillämpas i varje fall då förskolor och grundskolor berörs, från översiktlig planering och studier i tidiga skeden till detaljplan och bygglov när frågan om friytors storlek ska beaktas. Riktlinjen gäller i både kommunal och fristående regi samt vid permanenta och tillfälliga bygglov över längre tid. Riktlinjerna baseras på Boverkets rekommendationer och omfattar inte kortvarigt tillfälliga akuta lösningar som behöver uppföras på grund av brand, översvämning eller andra särskilt allvarliga händelser.

Kommunens egna riktlinjer för friyta bidrar till att bygga ett långsiktigt hållbart samhälle. Hälsosamma barn och unga är på sikt bidragande till ökat välmående och minskade sjuktal. Kommunen ska leva upp till en god planering av friytor med hänsyn till PBL, Lagen om Förenta nationernas konvention om barnets rättigheter (2018:1197) och Boverkets allmänna råd och vägledning.

Riktlinje för friytor vid förskolor och grundskolor i Norrtälje kommun

Storlek

Förskolor

- Sammanhängande friyta om minst 6 000 kvadratmeter
- 40 kvadratmeter/barn

Grundskolor

- Sammanhängande friyta om minst 10 000 kvadratmeter
- 30 kvadratmeter/barn

Kvalitet

Friytan ska vara av hög kvalitet och platsens förutsättningar ska nyttjas för att skapa goda miljöer för barn. Gårdskvaliteterna utgår från nio teman som alla måste beaktas för att skapa goda utemiljöer för lek och utomhuspedagogik i skola och förskola.

Multifunktion

Skolgårdar ska samnyttjas för flera funktioner i syfte att hushålla med resurserna mark och vatten.

Lokalisering

Skolor och förskolor ska lokaliseras med god tillgång till grönstruktur och kollektivtrafik.

Syfte

Dessa riktlinjer för friytor vid förskola och grundskola ska användas som ett planeringsstöd för att säkerställa att barns bästa kommer i främsta rummet i ett långsiktigt perspektiv i samhällsplaneringen. Riktlinjen ska säkerställa att tillräckligt stora friytor avsätts för lek och lärande, för fysisk aktivitet och återhämtning, i den miljö som barn och unga vistas i dagligen. Riktlinjen omfattar även krav på gårdskvalitéer och skapar förutsättningar för likvärdiga gårdar inom hela kommunen.

Riktlinjerna för friyta ska också bidra till att skapa en effektivare plan- och bygglovsprocess med smidigare hantering vid detaljplaner och bygglov som rör förskolor och grundskolor. Riktlinjen ska ge stöd och vägledning i den fysiska planeringen i varje projekt som omfattar förskola och/eller grundskola.

Bakgrund

Norrtälje kommun växer stadigt och har gjort det under de senaste åren. Numera bor över 65 000 personer i kommunen och enligt prognosen som gjordes 2024 väntas det tillkomma ytterligare 9 361 invånare fram till år 2033. Andelen barn är idag 19 % (12 578 i åldern 0–19 år av totalt 66 545 invånare år 2024) och väntas enligt prognosen minska något till 18 % år 2033 (13 727 i åldern 0–19 år av totalt 74 948 år 2032). Norrtäljes befolkningsökning innebär inte bara behov av fler bostäder utan också av bland annat utökad service och arbetsplatser samt fler förskolor och skolor.

När staden förtätas riskerar ytor för barn och unga att minskas, vilket riskerar att få en negativ påverkan på deras hälsa och utveckling. Den fysiska omgivningen kan främja barn och ungas utveckling, hälsa och lärande, det är därför viktigt att utveckla bra utemiljöer som bidrar till ökat välmående för barn och unga. Bra utemiljöer är miljöer där lusten, spänningen och nyfikenheten får spelrum, miljöer som stimulerar till utmaningar, lockar till lek och fysisk aktivitet (Boverket, 2015 d). Eftersom barn befinner sig stora delar av dygnet i skolan kan skol- och förskolemiljön ses som en möjlig plattform för att bedriva hälsofrämjande åtgärder som når de allra flesta barnen. Skol- och förskolemiljön kan således ses som en viktig del i att ge barn samma förutsättningar oavsett hemförhållande. Mellan 2014–2017 minskade den genomsnittliga friytan per elev med 3,7 kvadratmeter på nationell nivå (Naturvårdsverket, 2023 b). I Norrtälje låg minskningen i paritet med dessa siffror, från 67,7 kvm 2014 till 63,7 kvm friyta per elev 2020 (SCB, 2020). Den primära orsaken till minskningen är ökat antal elever på befintliga friytor i kombination med förtätningar av befintliga skolområden, med bland annat paviljonger och nytillkomna skolbyggnader.

Trender av ökat stillasittande, övervikt och växande ohälsotal oroar, samtidigt som måluppfyllelsen i skolarbetet sjunker i jämförelser. Det är därför viktigt för kommunerna att ta hänsyn till skol- och förskolegårdars möjligheter att bidra till ökat välmående hos eleverna, och att utemiljön har goda kvalitéer för bland annat den pedagogiska verksamheten. För att stimulera en aktiv fritid och social gemenskap utanför skoltid behöver gårdsmiljöer utformas med hög kvalité.

Enligt Norrtälje kommuns Mål och budget 2024-2026 ska Norrtälje vara en kunskapsinriktad skolkommun – där barn och unga rustas väl för framtiden och ges möjlighet att nå sin fulla potential.

”Skolan har en stor strategisk betydelse både för individen och samhällsutvecklingen. Det är genom dedikerat arbete för kunskap, trygghet, ordning och trivsel i skolan som kunskapsresultaten ska höjas och därigenom rusta barn och unga för framtiden. Att utveckla samhällets insatser för att stärka barns och ungas psykiska hälsa är en annan prioriterad uppgift som ryms inom detta löfte. Genom denna ambition byggs välbefinnande nu och för kommande generationer.”

Mål och budget för Norrtälje kommun

En del i det arbetet är att se till hela skolmiljön, där utemiljön utgör en viktig del. Norrtälje kommun och Kommunalförbundet Sjukvård och omsorg i Norrtälje ingår som pilotkommun i Region Stockholms arbete – Agenda Välbefinnande – strategi för främjande av psykisk hälsa och välbefinnande samt förebyggande av psykisk ohälsa. I *Tillsammans för psykisk hälsa*

Handlingsplan för psykisk hälsa i Norrtälje kommun identifieras åtgärdsbehov då en hög andel elever i årskurs 9 inte når kunskapskraven i alla ämnen. För att skapa förutsättningar för höjda kunskapsresultat behöver tryggheten och trivseln öka i skolan, det sker genom att skapa en stödjande och uppmuntrande läromiljö.

Norrtälje ska även vara en landsbygdsvänlig och serviceinriktad kommun – som sätter invånaren först. Det förutsätter att kommunen ständigt utvecklas i dialog med invånare och företag, samt arbetar aktivt för att främja hela Norrtälje kommun som bostads- och etableringsort.

Samtidigt som kommunen förtätas ökar kravet på optimal markanvändning, såväl i tätbebyggd stadsmiljö som i mer perifera områden. För att prioritera barn och unga, och bidra till ett socialt och ekonomiskt hållbart Norrtälje, behöver friytorna vara tillräckligt stora och ha en hög kvalitet.

Analys av kartläggning av befintliga skolgårdar i Norrtälje kommun

Som underlag för framtagande av Norrtälje kommuns riktlinjer för friytor gjordes en inventering av kommunens förskole- och skolgårdar under sommaren 2021. Generellt sett ökar både storleken på den totala friytan och antalet kvadratmeter per barn från tät stadsmiljö (Norrtälje stad) till glesare (mindre orter och landsbygd), det finns dock ett antal undantag. Sett till medel- och medianvärden svarar förskole- och skolgårdar i Norrtälje kommun sammantaget väl upp till Boverkets rekommendationer om 30 kvadratmeter friyta/barn i grundskola respektive 40 kvadratmeter friyta/barn i förskola. Dock finns flera skolor och förskolor som enskilt inte svarar upp till rekommendationerna inom kommunen, dessa återfinns i något högre utsträckning Norrtälje stad.

I analys efter kartläggningen av friytor i Norrtälje kommun gjordes också en jämförelse mellan kommunala och fristående förskolor. Generellt har de kommunala förskolorna och grundskolorna totalt sett större gårdar och mer friyta per barn jämfört med de fristående.

Det stora spannet i friydetillgången mellan förskolor i Norrtälje stad kan tolkas som att ingen eller liten styrning skett vid planering och genomförande av skol- och förskolegårdar, varken utifrån barns behov eller utifrån en analys av material och hållbarhet över tid.



Om friyta

Vad är friyta?

Som begrepp är *Friyta för lek och utevistelse* en yta som barn självständigt kan använda. Ytan skall vara tillgänglig under och efter skoltid, ytan skall även gå att leka på. Ytor som är otillgängliga för barn, såsom ytor för förrådsbyggnader, bil- och cykelparkering samt ytor för lastning och lossning ingår inte i friytan. Takterrasser har begränsad tillgänglighet och betraktas därför som kompletterande ytor, och ingår därmed inte heller i friytan (Boverket, 2015 b). Närliggande parker och grönområden utanför skolgården räknas inte in i friytan eftersom det inte finns någon garanti för att de inte kommer att exploateras i framtiden. Parker och naturmark utgör även allmän plats som ska vara tillgänglig för allmänheten, vilket kan försvåras om de används som skol eller förskolegård. När allmänna ytor nyttjas regelbundet av förskolor och skolor finns det även en risk att det uppstår ett stort slitage på marken.

Vid planering av nya eller ändrade skolfastigheter är det viktigt att tänka på att friytan endast är den yta som blir kvar efter att yta för skolbyggnad, trafikfunktioner och eventuella övriga byggnader inom fastigheten räknas bort. Beroende på hur stor skola eller förskola det handlar om, hur många barn det rymmer, är det alltså möjligt att redan i ett tidigt planeringsskede ta reda på hur stor den totala fastighetsytan bör vara för att den ska rymma tillräckligt stor friyta när skolan väl står på plats.

Lagar och rekommendationer

Plan- och bygglagen

Plan- och bygglagen (PBL) ställer krav på att det ska finnas tillräckligt stor friyta som är lämplig för lek och utevistelse vid bostäder, skolor och förskolor. PBL anger även att friyta ska prioriteras framför parkeringsplatser om det inte finns tillräckligt med utrymme för båda. Lagen definierar dock varken friytans storlek eller lämplighet. Det ställer krav på ökad kunskap hos kommunerna, att redan i tidiga planeringsskeden definiera hur stor tillräcklig friyta är och vilka kvaliteter den ska ha.

Grunden för att kräva vissa ytor kommer från PBL 8 kap. 9§ som anger att obebyggda tomter ska ordnas så att det finns en tillräckligt stor friyta som är lämplig för lek och utevistelse. Av 8 kap.10§ framgår att det även gäller bebyggd tomt i skälig utsträckning. Det betyder att man gör en viss skillnad på bebyggd miljö och sådant som planeras. Att ordna tillräcklig friyta även inom redan befintliga, bebyggda skol- och förskoletomter gäller således så långt det är möjligt i skälig utsträckning.

Plan och bygglagen (2010:900) 8 kap. 9 § 2 stycket.: *“Om tomten ska bebyggas med byggnadsverk som innehåller en eller flera bostäder eller lokaler för fritidshem, förskola, skola eller annan jämförlig verksamhet, ska det på tomten eller i närheten av den finnas tillräckligt stor friyta som är lämplig för lek och utevistelse”.*

Lagen om Förenta nationernas konvention om barnets rättigheter (2018:1197) (Barnkonventionen)

Barnkonventionen är ett förhållningssätt som ska genomsyra stadsbyggandet. Barns utemiljöer är därmed inte längre ett särintresse, utan en rättighetsfråga.

Enligt barnkonventionen ska fyra grundläggande principer beaktas när det handlar om frågor som rör barn:

- att alla barn har samma rättigheter och lika värde (artikel 2)
- att barnets bästa ska beaktas vid alla beslut (artikel 3)
- att alla barn har rätt till liv och utveckling (artikel 6)
- att alla barn har rätt att säga sin mening och få den respekterad (artikel 12)

Viktigt i samband med stadsplanering och behov av friyta:

- att barn har rätt till vila och fritid, till lek och rekreation anpassad till barnets ålder samt att fritt delta i det kulturella och konstnärliga livet (artikel 31).

Boverkets allmänna råd (BFS 2015:1 FRI)

Enligt Boverkets allmänna råd ska friytans storlek, utformning, tillgänglighet, säkerhet och förutsättningarna att bedriva ändamålsenlig verksamhet beaktas. Ändamålsenlig verksamhet innebär att friytan faktiskt kan användas till det ändamål den är avsedd för. Friytan bör vidare vara så rymlig att det utan svårighet eller risk för omfattande slitage går att ordna varierande terräng- och vegetationsförhållanden. Den bör kännetecknas av goda sol- och skuggförhållanden, god luftkvalitet samt god ljudkvalitet. Avseende friytans placering framgår det i de allmänna råden att den, när det gäller förskolor, ska placeras i direkt anslutning till lokalerna där verksamheten bedrivs. Detta för att barnen självständigt ska kunna ta sig från byggnadsverket till friytan.

De allmänna råden visar också på vikten av att säkra friytan långsiktigt. Friytan som är avsatt ska inte kunna tas i anspråk i ett senare skede för ett annat ändamål. Om en friyta tas i anspråk behöver ytan ersättas med friyta med likvärdiga möjligheter till utevistelse och varierande lek.

Boverkets vägledning

I Boverkets vägledning *Gör plats för barn och unga! En vägledning för planering, utformning och förvaltning av skolan och förskolans utemiljö* (2015 b) anges att det är viktigt att ta hänsyn till storleken på friytan per barn och den totala storleken på friytan. Boverket anger att ett rimligt dimensionerande mått utifrån antalet barn kan vara 40 kvadratmeter friyta per barn i förskolan och 30 kvadratmeter friyta per barn i grundskolan. Boverket anger vidare att forskning visar att den totala storleken på friytan helst bör överstiga 3000 kvadratmeter. Vid små gårdar oavsett antal barn kan det vara svårt för barn att utveckla lek och socialt samspel på ett sätt som tillgodoser deras behov (Mårtensson, Boldemann, o.a. 2009, se Boverket 2023 a). Boverket (2021 b) har senare valt att lyfta i sin vägledning *Dimensionera utemiljö för kvalitet och variation* att forskning visar vikten av ännu större ytor vid skolor 10 000 kvadratmeter samt förskolegårdar om 6000 kvadratmeter, det går att läsa mer om under rubriken *Hälsa och välbefinnande*.

Naturvårdsverkets riktlinjer för buller och luftkvalitet

Kraven gällande buller och luftkvalitet bygger på riktvärden som Naturvårdsverket tagit fram. Dessa grundar sig i sin tur på de regler om buller som finns i såväl plan- och bygglagen som miljöbalken och förordningar.

Utemiljöns storlek

Hälsa och välbefinnande

Tillgång till ändamålsenliga förskole- och skolgårdar spelar en viktig roll för barns sociala och fysiska utveckling. Gårdar som är fysiskt utmanande och erbjuder kompiskontakter väcker engagemang och nyfikenhet hos barn och unga. Utemiljön utgör förutsättningen för barns utveckling, framtida hälsa, välbefinnande och engagemang för sin sociala och fysiska omvärld.

Barns utveckling påverkas av den fysiska omgivningen, och barn och ungas hälsa, utveckling och lärande kan på flera sätt främjas av deras omgivande miljö. Barn lär sig genom lek, och lek är barn och ungas sätt att förhålla sig till omvärlden (Boverket, 2015 b). Utemiljön utgör därmed barnens lärandemiljö. Leken bidrar till barnets fysiska och psykiska utveckling samt till hälsa och välbefinnande. Barn och unga behöver varje dag minst en timme måttlig till intensiv fysisk aktivitet (WHO, 2022) och eftersom barn spenderar en stor del av sin vakna tid inom förskolans och skolans verksamheter är skolmiljön en möjlig plattform för att bedriva hälsofrämjande åtgärder som når de allra flesta barnen.

"Några av de mest centrala funktionerna hos förskole- och skolgårdar är att skapa plats för barns och ungas:

- *sociala liv*
- *naturkontakt*
- *fysiska aktivitet*
- *lärande*
- *fri lek*
- *återhämtning"*

Alla dessa delar är viktiga och samspelar för att stödja barns och elevers inläring, hälsosamma liv och utveckling. " (Boverket, 2021 a)

En utmaning i den täta staden är att kunna tillgodose barn och ungas behov av en rymlig utemiljö. Forskning visar att storleken på utemiljön påverkar välbefinnandet och utvecklingen hos barn och unga. Som komplement till utemiljön för skolor och förskolor kan parker och grönområden fungera, men det kan inte ersätta den egna gården där barn självständigt kan röra sig (Boverket, 2020). Bland annat av den anledningen räknas inte parker och grönområden in i friytan, eftersom det inte finns någon garanti för att de i framtiden inte kan komma att exploateras.

Storleken på gården är inte en garanti för att skapa en bra lekmiljö. Men den totala friytan är en grundläggande förutsättning för vilket utrymme det finns på gården att skapa olika funktioner, aktiviteter och god gestaltning på. Forskning visar att en förskolegård som har en friyta mindre än 3 000 kvadratmeter, oavsett antal barn, har svårt att rymma alla önskvärda kvaliteter (Mårtensson, Boldemann, o.a. 2009, se Boverket 2023 a). Om gården har en friyta om minst 6 000 kvadratmeter förbättras möjligheterna för fysisk aktivitet markant, vilket innebär att gårdar i den storleksordningen blir mer hälsofrämjande (Boverket, 2021 b). Äldre barn har ett större behov av mer plats för ytkrävande aktiviteter exempelvis för bollspel. Skolgårdar bör därav vara större än 10 000 kvadratmeter för att ha goda förutsättningar att rymma alla de funktioner som gör gården ändamålsenlig (Jansson et al. 2021).

Vid en för liten gård är det svårt att få upp farten, testa sin kropp, springa och balansera. Att möjliggöra för lugna platser där återhämtning kan ske blir även svårt. Trängsel vid små gårdar kan leda till en begränsning av möjligheten för individuella aktiviteter (Boverket, 2020). Trängsel påverkar även det sociala samspelet mellan barnen och gör det dessutom svårt att uppnå god social samvaro, där det finns utrymme för elever med olika ålder, könstillhörighet och funktionsnedsättningar. Trängseln kan resultera i aggressivitet eller undvikande beteende. Mindre ytor för rörelser utomhus ökar risken för fetma, eftersom möjligheten till fysisk aktivitet begränsas (Jansson et al. 2021).

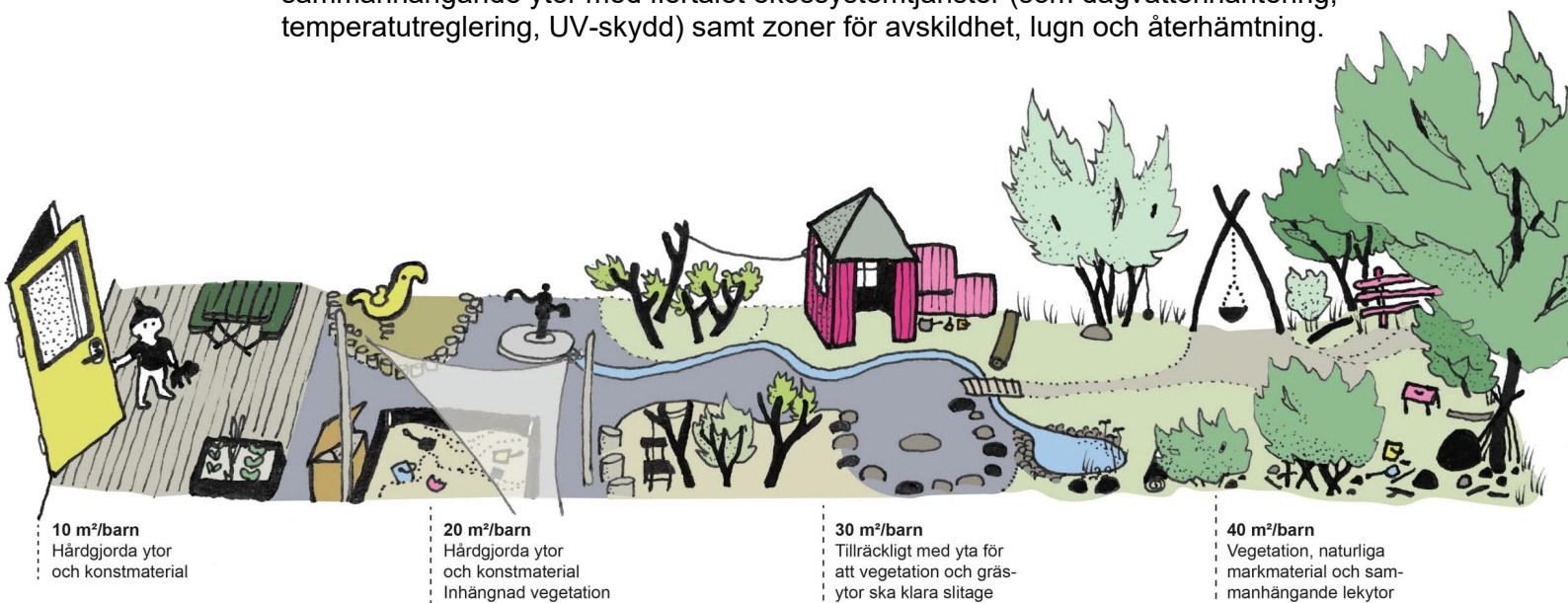
Material och hållbarhet

Friytans storlek styr graden av slitage och vilka material som är möjliga att använda. En större friyta möjliggör för användandet av naturliga material samt att plantera träd och buskar som överlever under en längre period. Små friytor medför ett högt slitage på vegetationen och naturmarken, vilket försämrar utemiljöns kvalitet och minskar möjligheten till naturkontakt. Vid ett högt slitage av gröna ytor riskerar dessa att ersättas med hårdgjorda ytor, vilket påverkar andelen genomsläppliga ytor inom gården (Jansson et al. 2021).

För att tillhandahålla varierande terräng och vegetationsförhållanden utan risk för stort slitage bör friytan per barn inte underskrida 20–30 kvadratmeter. Vid förskolor där friyta per barn är över 40 kvadratmeter per barn har rapporter visat på ett mindre slitage. Förskolegårdar som har en friyta under 20–30 kvadratmeter/barn har vanligen mycket slitna gräsytor som endast fungerar i kantonerna. Ytor som dessa leder till höga driftskostnader. Det kan även uppstå ett behov av att ersätta gräsytor, alternativt spärra av dessa delar av gården stora delar av året för att behålla gräsytorna överhuvudtaget, vilket i sin tur leder till att barnen i praktiken får ännu mindre områden att vistas på (Männik, Philipson & Linnros, 2018).

Gårdens storlek har även en koppling till mängden aktiviteter som är möjliga att få in. Exempel från olika studier samt från Uppsalas *Riktlinje för utemiljöns yta och kvalitet vid förskola och grundskola* (2020) anger följande:

- 10 kvadratmeter/barn: hårdgjorda ytor, ingen växtlighet och endast en funktion: lek.
- 20 kvadratmeter/barn: hårdgjorda ytor och konstmaterial, inhägnad grönska. Funktion: lek och rollek, oprogrammerade ytor
- 30 kvadratmeter/barn: möjlighet till gräsytor och naturmaterial. Funktioner: lek, rollek, oprogrammerade ytor, utepedagogik, naturliga material och växter, vissa ytor för ekosystemtjänster (som dagvattenhantering, temperatutreglering, UV-skydd)
- 40 kvadratmeter/barn: gräsytor, sammanhängande naturpartier, odling. Funktioner: lek, rollek, oprogrammerade ytor, utepedagogik, naturliga material och växter, större sammanhängande ytor med flertalet ekosystemtjänster (som dagvattenhantering, temperatutreglering, UV-skydd) samt zoner för avskildhet, lugn och återhämtning.



Schematisk bild över vilka kvaliteter och funktioner som ryms på en utemiljö för en förskola beroende på storleken. Illustration: Lena Jungmark/Boverket

Riktlinje för friytor vid förskolor och grundskolor i Norrtälje kommun

Friytans storlek

Norrtälje kommuns riktlinjer för friytor utgår från Boverkets rekommendationer. Målvärde för friyta ska alltid eftersträvas, dvs 40 kvadratmeter/barn för förskolor och 30 kvadratmeter/barn för grundskolor. Målvärdet för en total sammanhängande friyta är 6000 kvadratmeter per förskoleverksamhet. Målvärde för grundskola utgår från en total sammanhängande friyta på 10 000 kvadratmeter.

Förskolor

- 40 kvadratmeter/barn
- Sammanhängande friyta om minst 6 000 kvadratmeter

Grundskolor

- 30 kvadratmeter/barn
- Sammanhängande friyta om minst 10 000 kvadratmeter

Friytans kvalitet

Friytan ska vara av hög kvalitet och platsens förutsättningar ska nyttjas för att skapa goda miljöer för barn. Gårdskvaliteterna utgår från nio teman som alla måste beaktas för att skapa goda utemiljöer för lek och utomhuspedagogik i skola och förskola.

- Gårdskvalitéer
 - Indelning av gården
 - Tillgänglighet
 - Trygghet, trivsel och säkerhet
 - Belysning
 - Natur, träd och topografi
 - Biologisk mångfald och grön infrastruktur
 - Sol- och skuggförhållanden
 - Buller- och luftkvalitet
 - Ekosystemtjänster

Multifunktionella ytor

I takt med att staden blir alltmer tät, ställs höga krav på att få in fler funktioner inom samma ytor. Multifunktionella ytor är ytor som innehar flera funktioner, exempelvis kan det vara parkering eller park som under skyfall tillåts översvämmas. Mångfunktionella ytor kan därav ses som ett sätt att långsiktigt hushålla med mark och vatten samt ytbesparande eftersom flera behov och problem kan lösas på samma plats. De ytor som föreslås tas i anspråk för förskole- och skolgårdar kan med fördel användas för fler funktioner. Det kan innebära skapa miljöer som exempelvis kan hantera skyfall, bidrar till den biologiska mångfalden, ytor som kan användas för odling eller av föreningslivet. De multifunktionella ytorna och miljöerna kan även vara en del i att skapa spännande, lärorika miljöer för barn som båda kan användas vid lek och lärande.

Lokalisering i staden

Lokalisering av förskolan och skolan bör utredas i ett tidigt skede i planeringen för att möjliggöra att skapa de ytor som krävs för att uppnå riktlinjen för friyta och dess gårdskvaliteter, samt för att skapa de bästa möjligt förutsättningarna för förskolor och skolor. Förskolor och skolor bör lokaliseras i goda kollektivtrafiknära lägen för att underlätta vardagslogistik samt att många av de äldre eleverna åker buss till och från skolan (Boverket,

2023 b). För att kunna möjliggöra resor till fots eller med cykel är det även viktigt att barns skolvägar är trygga och säkra, och lokalisering intill högtrafikerade gator ska undvikas (Boverket, 2015 b). Om möjligt ska skolor lokaliseras i nära anslutning till grönstråk som kan bidra till en trygg gång och cykelväg där barn självständigt kan ta sig till skola/förskola. Närheten till natur, ängsytor och lekplatser främjar även barns behov av lärande, rörelse, lek och sociala möten nära hemmet.

Trots att omkringliggande parker eller andra grönområden inte inkluderas i friytan bör förskolor och skolor lokaliseras i nära anslutning för att kunna nyttja dess kvalitéer som kompletterande utemiljöer. Om möjligt ska skolor och förskolor lokaliseras i lägen där befintlig natur kan bidra med höga gårdskvalitéer från start.



Tillämpning

Riktlinjerna ska användas som ett planeringsunderlag i alla delar av samhällsbyggnadsprocessen inför planering av ny förskola eller skola, såväl kommunal som fristående. Vid om- och tillbyggnad av befintliga skolfastigheter och gårdar ska avsnitten om gårds kvalitet, multifunktion och friyta per barn tillämpas, medan den totala friytan ofta styrs av förutsättningar på platsen. Riktlinjerna omfattar inte akuta kortvariga lösningar som behöver uppföras på grund av brand, översvämning eller andra särskilt allvarliga händelser. Kortvariga lösningar bör inte vara mer än 2 år¹, för att säkerställa att barn har tillgång till tillräckliga friytor under stora delar av sin skolgång. Riktlinjerna är inte styrande för småskaliga verksamheter, även om riktlinjerna bör eftersträvas för dessa. En småskalig verksamhet bedöms ha mindre än 40 barn. Vid småskaliga verksamheter behöver gårdens kvalitéer säkerställas och om värdet för totalytan inte uppnås så ska riktvärdena för förskolor om 40 kvadratmeter/barn samt 30 kvadratmeter/barn för grundskolor uppfyllas. Anpassad grundskola kan behöva anpassade riktlinjer beroende på vilka förutsättningar som barnen har, som exempelvis lugna platser och reträttplatser.

Riktlinjerna ska efterlevas, men i undantagsfall kan avsteg bli aktuellt och riktlinjerna frångås i ett enskilt plan- eller bygglovsärende (Se bilaga 1: Avsteg från riktlinjerna).

De huvudsakliga användarna av riktlinjerna är tjänstepersoner inom Norrtälje kommun samt fastighetsägare och byggaktörer. Till hjälp att bedöma att riktlinjerna efterföljs finns en *Checklista för friytor vid förskolor och grundskolor i Norrtälje kommun*.

Riktlinjen antas av kommunfullmäktige. En översyn av riktlinjernas aktualitet och efterlevnad och eventuell revidering bör göras en gång per mandatperiod.

Översiktlig planering

Vid den översiktliga planeringen (såsom bland annat framtagandet av översiktsplan, fördjupad översiktsplan, förstudier eller motsvarande övergripande planering) ska behovet av framtida förskolor och skolor tas i beaktan. Följande är viktigt att ha med sig i arbetet med att peka ut lämpliga ytor för förskola och skola för att säkerställa tillräcklig friyta:

- Att det finns utrymme för tillräcklig total friyta. Friytan mäts vid färdigställandet av gården och det är därför viktigt att i ett tidigt skede identifiera platser med tillräcklig yta, eftersom friytan har en tendens att minska under projektets gång.
- Närhet till andra grönområden.
- Befintlig naturmark och vegetation ska inventeras och tas hänsyn till vid lokalisering av förskola och skola. Stora trädvolymen är särskilt värdefulla och det ska finnas en strävas efter att bevara dem. All naturmark kan inte alltid användas för friyta då det kan finnas höga naturvärden tex kan artskydd finnas som kan begränsa möjligheten att använda ytan.
- Möjligheten för multifunktionella ytor bör identifieras.
- Luft- och ljudkvalitet samt goda sol och skuggförhållanden ska beaktas

Detaljplanering

Under detaljplaneprocessen preciseras markanvändningen och det är möjligt att säkerställa storlek, placering och vissa kvalitéer på friytan. Detta sker genom att det i detaljplanen är möjligt att reglera byggnaders placering och skydda viss natur och vegetation. Följande är viktigt att beakta under detaljplaneprocessen för att säkerställa friytan:

¹ Valet att använda 2 år som gräns motiveras av att barn ska få tillgång till en god skolmiljö under större delen av sin skolgång men med hänsyn till att byggprocesser är långa och att en återställning kan vara svår att hinna med en kortare tid än 2 år beroende på omfattning av skadan.

- Riktlinjen med tillhörande checklista ska presenteras till byggaktören i samband med planbesked och planstart.
- Att tillräckligt utrymme finns för att säkerställa friytans storlek. Friytans storlek har en tendens till att minska under processens gång vilket bör beaktas tidigt i processen eftersom friytans storlek mäts vid färdigställandet av gården.
- Byggrätten regleras för att säkerställa tillräckligt stor friyta. Hänsyn bör tas för möjliggörandet av exempelvis skärmtak.
- Befintlig vegetation och naturmark inventeras och ligger till grund för förskolan och skolans utformning. Särskilt värdefull naturmark kan regleras med planbestämmelser.
- Vid placering av byggnader och friyta behöver hänsyn tas till sol- och skuggförhållanden.
- Ytor för förrådsbyggnader, bil- och cykelparkering samt last och lossning ingår inte i friytan. PBL anger att friyta ska prioriteras framför parkeringsplatser om det inte finns tillräckligt med utrymme för båda.
- Hänvisa till Norrtälje kommuns *Riktlinjer för friytor vid förskolor och grundskolor i Norrtälje kommun* i planbeskrivningen.
- Planen ska utformas på ett sätt som skapar möjlighet till multifunktionella ytor och samnyttjande.
- Vid hantering av planbeskedet görs en initial bedömning med hjälp av en ifylld checklista från byggaktören huruvida det är möjligt att uppnå riktlinjer för friyta. Detta sammanställs i planbeskedsutredningen och möjliga avsteg hanteras av kommunstyrelsens samhällsbyggnadsutskott (se mer under Avsteg).
- Vid planstart uppdateras checklistan av byggaktören och lämnas till ansvarig planarkitekt för detaljplanen.

Bygglov

Bygglovsansökan lämnas av byggaktören in till bygglovsenheten. Vid bedömning av bygglovet bedöms om kraven uppnås i riktlinjerna. Som underlag till bedömningen behöver tillhörande *Checklista för friytor vid förskolor och grundskolor i Norrtälje kommun* fyllas i. Även en markplaneringsplan, inklusive huvudsakliga material och utrustnings- och planteringsplan ska redovisas vid bygglovsansökan.

Vid bedömning av bygglovsansökan där det finns en gällande detaljplan som antagits före *Riktlinje för friytor vid förskolor och grundskolor i Norrtälje kommun* antagits får en bedömning av friytan göras i varje enskilt fall. Bedömningen av friytans storlek och gårds-kvalitéer beslutas i Bygg- och miljönämnden.

Checklista

Som ett stöd i arbetet med att bedöma om riktlinjerna eftersträvas finns en tillhörande checklista. Checklistan är uppbyggd av ett excel-ark med flera olika blad bestående av grundinformation, planbesked, detaljplanering, bygglov-genomförande, avstegsansökan, kompensationsåtgärder. I samtliga steg ska checklistan användas. Vid eventuellt avsteg ska checklistan även användas för att identifiera om det är möjligt att göra avsteg.

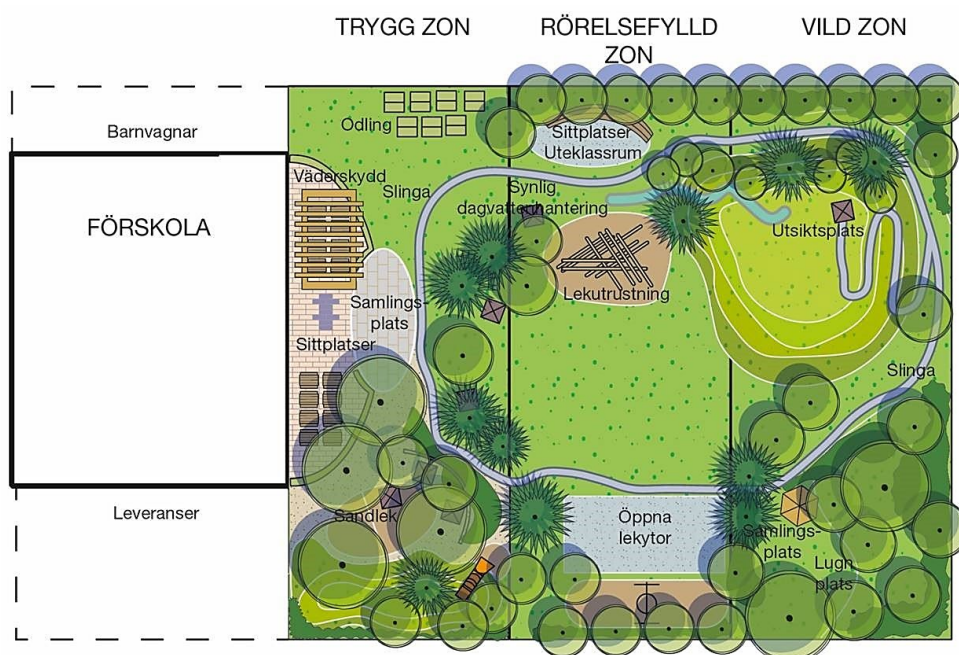
Gårdskvaliteter

Riktlinjen ska vara vägledande för vilka kvaliteter som ska uppfyllas inom skol- eller förskolegården. Boverkets (2015 a) allmänna råd, BFS 2015:1 FRI, anger att gården bör kännetecknas av goda sol- och skuggförhållanden, god luftkvalitet samt god ljudkvalitet. Vad gäller friytans placering framgår det i de allmänna råden att friytan, när det gäller förskolor, ska placeras i direkt anslutning till lokalerna där verksamheten bedrivs. Detta för att barnen självständigt ska kunna ta sig från byggnadsverket till friytan. Förtydliganden utifrån detta, samt andra rekommendationer formuleras i nio olika teman som följer här.

Indelning av gården

Det är viktigt att en förskole- eller skolgård erbjuder miljöer av olika karaktär och med olika funktioner. Zonerna ska kunna ge plats för lek, rörelse, socialt samspel men även plats för återhämtning. Några av de mest centrala funktionerna hos skolgårdar är som arena för barns sociala liv, naturkontakt, fysiska aktivitet, lärande, fria lek och återhämtning. För att säkerställa att de olika funktionerna ryms ska gården delas in i olika zoner; den trygga zonen, den rörelsefyllda zonen och den vilda eller självständiga zonen. Den trygga zonen är ett område närmast skolbyggnaden och är en plats för lugn, ro och trygghet. I den trygga zonen bör det finnas lugnare aktiviteter och platser som skapar möjlighet för återhämtning och paus. Den trygga zonen bör även innehålla platser som kan även användas för undervisning eller aktiviteter som kräver hjälp av pedagoger såsom odling, experiment och snickrande.

Utanför den trygga zonen är det lämpligt att planera för ytor och aktiviteter som domineras av rörelse och främjar en rörelsefylld lek, den så kallade rörelsefyllda zonen. Här ska barnen ha möjlighet att kunna springa och röra sig fritt. I denna zon kan den naturliga topografin nyttjas, och lekredskap som klätterlek och rutschkanor placeras även möjlighet till idrottsaktivitet kan läggas i denna zon. Längst bort från skolbyggnaden ska den vilda eller självständiga zonen vara lokaliserad. Denna zon är en plats för barnen att känna en känsla av frihet och att de kan vara ifred. Den vilda zonen bör innehålla vegetation och annat löst material som är möjlig att leka med och ger plats för att exempelvis bygga kojor eller för att kunna skapa egna platser för lek (SKR, 2015). Inventeringen som gjordes i Norrtälje kommun sommaren 2021 visar att merparten av de förskolor och skolor som inventerades saknar den vilda zonen på sina gårdar.



Exempel på utformning av en förskolegård. En gård ska erbjuda variation av zoner. Bild från Riktlinje för utemiljöns yta och kvalitet vid förskola och grundskola (Uppsala kommun, 2020).

Gården ska även ge möjlighet för aktiviteter under hela året och olika kvalitéer för olika årstider bör skapas. Gården ska även anpassas utefter vilka åldrar som ska använda gården, där äldre barn exempelvis behöver ha flera platser av privat karaktär att vara på än förskolebarn.



Fröstugans förskola med en tryggzoon för odling.

Tillgänglighet

Gårdarna ska var tillgängliga så att alla barn, deras föräldrar samt pedagoger tryggt ska kunna förflytta sig på egen hand, vistas på och använda gårdens samtliga rum. Det kan exempelvis vara med stråk och ytor som har underlag som gör det möjligt att ta sig fram till, och vara delaktig i, lek och pedagogisk verksamhet som sker i de olika rummen.

Lekredskap/-ytor ska ha alternativ som gör att även den som har en funktionsvariation kan vara delaktig i leken. Tillgängligheten till gården och dess lekredskap innebär ofta en anpassning som alla barn har nytta av, det kan till exempel innebära att sandlådan har en upphöjd kant som kan fungera som sittstöd eller har en utskjutande upphöjddel som gör det möjligt att nå sanden även sittandes i en rullstol. Med fördel kan naturliga höjdvariationer på gården användas för att exempelvis bygga en bro till en högre belägen yta i en lekställning. Helst ska de olika funktionerna/varje redskap finnas i två olika utföranden så att de är tillgängliga för fler. Skolgården behöver även anpassas så att personer med nedsatt orienteringsförmåga kan läsa av miljön.

Trygghet, trivsel och säkerhet

Trygghet, trivsel och säkerhet är en viktig del av utformningen av gården. Enligt PBL (2010:900) har fastighetsägaren en skyldighet att underhålla lekplatser för att minska risken för olycksfall. I en rapport av Bell, Hamilton, Montarzino, Rothnie, Travlou och Alves (2008) framgår det att det idag oftast läggs ett stort fokus på säkerhet för miljöer utformade för barn, vilket innebär att utemiljöerna inte blir tillräckligt utmanande för barnen. Vuxnas fokus på säkerhet kan leda till att flera av de kvaliteter som man vill skapa på gården försvinner, vilket kan hämma barnens utveckling. Skolgården har en viktig roll i att uppmuntra fysisk aktivitet, kreativt tänkande och lärande, vilket görs genom att skapa spännande lekmiljöer och mötesplatser. Utemiljöerna bör även utformas för att barnen självständigt och i grupp ska kunna utmana sig själva för att utveckla sina förmågor och sitt risktänk. Det kan göras genom att skapa miljöer som ger möjlighet till en skräckblandad förtjusning för barnen. Vid skapandet av gården behöver det finnas ett balanserat förhållningsätt till risker där det kan skapas miljöer där barn tillåts att utmanas och testa sina gränser inom rimligt säkra förhållanden (Boverket, 2015 b).

Trygghet är en viktig förutsättning för att kunna utvecklas och lära sig. Trygghet handlar om den enskilda individens upplevelse och tolkning och det går därav inte att finna en universell lösning för att öka tryggheten. Ett sätt att öka tryggheten är att undvika trängsel på gården samt att skapa olika sorters platser som både har vuxenkontakt och möjlighet till att gå ifrån avskilt, till så kallade reträttplatser. Det finns dock ett behov hos pedagogerna att ha uppsikt över skolgården och genom att tidigt i planeringen utforma platser från var pedagogen kan ha en bra uppsikt över barnen kan det bidra till en ökad trygghet. Ett sätt att skapa platser med avskildhet som samtidigt är möjliga för pedagogerna att ha uppsikt över är genom att använda vegetation med en viss genomsiktighet (Boverket, 2021 c).

Belysning

En viktig förutsättning för att gården ska kunna användas är att det finns belysning. I Sverige där vi har mörkt stora delar av dygnet vintertid är det av stor betydelse med en genomtänkt belysning som skapar trivsel och trygghet samt gör att gården och dess funktioner kan användas både inom och utanför verksamhetstid. I *Belysningsplan för Norrtälje kommun*, framgår det att kommunen vill att skolgårdar ska vara belysta för att dessa ska kunna användas och att de inte får upplevas som mörka under tidiga morgnar och kvällar. Enligt belysningsstrategin är det även viktigt att belysa omgivningen runt gården för att åstadkomma trygghet.

Natur, träd och topografi

Gården ska erbjuda en varierad miljö och innehålla en stor andel gröna miljöer. Det ska eftersträvas en varierad topografi och grönska med naturkaraktär som ger barnen stimulans och fysisk utmaning. I de fall det finns befintlig naturmark ska den bevaras och integreras så långt som möjligt i gårdsmiljön. Växtmaterial ska väljas och placeras med långsiktig hållbarhet i fokus där hänsyn ska tas till slitage, sol, skugga och vattentillgång. Gården ska erbjuda en miljö som barn och unga kan påverka och interagera med. Det kan ske genom att använda naturmaterial och annat löst material, så som växter, träd, buskar, sand, pinnar, stockar, stenar, kottar och vatten. Växtmaterial kan bidra med olika kvalitéer för barns lek, exempelvis flerstamigt träd att klättra i eller bär, kottar eller annat löst material som kan integreras i lek.

Användningen av konstgjorda material, så som gummiastfalt och konstgräs, ska minimeras då de belastar miljö och människor med skadliga ämnen samt innebär täta ytor som inte släpper igenom dagvatten. Naturliga lekotoper ska prioriteras framför färdiga lekredskap, för att uppnå en rik lekmiljö med olika inslag. Gården ska erbjuda möjligheten för barn att genom lek utmana sig själv och kalkylera med risker.

Biologisk mångfald och grön infrastruktur

Natur på skolgården är en tillgång inte bara för barnens fria lek och den pedagogiska undervisningen utan även för naturen själv. Sett ur ett landskapsperspektiv kan skolgården, vare sig den finns i staden eller på landsbygden, vara en viktig del av den biologiska mångfalden och den gröna infrastrukturen. Biologisk mångfald är ett samlingsbegrepp för variation mellan arter, inom arter och livsmiljöer. Med biologisk mångfald menas den genetiska variationen hos individerna inom en art, variationen mellan olika arter och mellan olika naturtyper och landskap. Den biologiska mångfalden spelar en avgörande roll för att ekosystem ska fungera och naturens grundläggande funktioner, såsom pollinering och rening av luft och vatten ska finnas. Grön infrastruktur är ett ekologiskt funktionellt nätverk av livsmiljöer och strukturer, naturområden, samt anlagda element som utformas, brukas och förvaltas på ett sätt så att biologisk mångfald bevaras och viktiga ekosystemtjänster främjas. En skolgård med bevarade och tillskapade naturelement kan vara en viktig del av den gröna infrastrukturen i det landskap den finns i och kan utformas så att den dessutom förstärker befintliga gröna stråk. Det bör identifieras vilken biologisk mångfald och grön infrastruktur som gården kan bidra med och vilken befintlig biologisk mångfald och grön infrastruktur inom gården som bör bevaras.

Den gröna infrastrukturen kan även möjliggöra för utomhuspedagogik samt för lekotoper, där leklandskap integreras i en grön miljö.

Sol- och skuggförhållanden

Utemiljön behöver ha bra sol- och skuggförhållanden. Majoriteten av solskyddet ska utgöras av grönska och vegetation ska placeras med tanke på solinstrålning. Om det finns befintliga träd på platsen ska de bevaras i så stor omfattning som möjligt. Om det inte finns befintliga träd eller buskar på platsen ska större kvalitéer av träd och buskar planteras för att åstadkomma skuggeffekter från början. Både vegetation med barr och löv bör väljas då barrväxter bidrar till gröna värden under hela året. Växtligheten möjliggör/tillgängliggör gården under hela året. Vegetationen för även med sig reglerade effekt av temperatur genom skuggning samt avdunstning av vatten. Vid etablering av träd kan det behöva byggas solskydd innan träden har vuxit sig stora.

Buller- och luftkvalitet

Buller- och luftkvalitet påverkar människors hälsa, och barn är särskilt känsliga. Bullernivåer och luftkvaliteten är över lag god i kommunen. Bil- flyg- och båttrafik genererar visst omgivningsbuller i delar av kommunen. De största källorna till trafikbuller är de större statliga vägarna, som E18, samt genomfartstrafik genom tätorterna.

Vägtrafiken är även största källan till luftföroreningar, även om båttrafik och utsläpp från vissa verksamheter också kan påverka luftkvaliteten. Vid planering av förskolor och grundskolor är lokaliseringen viktigt. Lägen nära en trafikerad väg där det kan finnas risk för sämre ljud- och luftkvalitet bör undvikas. Även planering av omgivande mark runt skolor och förskolor bör markerats som buffertzoner för buller och luftkvalitet, så att inte viktigt skydd i form av träd och buskar försvinner på grund av något annat behov. Miljökvalitetsnormer för både ljud och luft ska alltid följas. Boverket rekommenderar tystare ljudmiljöer där barn och unga vistas. I rapporten *Gör plats för barn och unga!* (rapport 2015:8) anges att det är önskvärt med högst 50 dBA ekvivalentnivå på de delar av skolgårdar som är avsedd för lek, rekreation och pedagogisk verksamhet.

I Norrtälje kommun ska Boverkets rekommendationer följas och bullernivån på förskolors och skolors friyta ska uppgå till högst 50 dBA ekvivalent ljudnivå dagtid. Luftkvaliteten ska beaktas tidigt i planprocessen. Målet är att alla delar av skolgården ska ha en god luftkvalitet, där föroreningsnivåerna med god marginal underskrider kvalitetsmålen för god luftmiljö. Förskole- och skolgårdar ska ha varierande vegetation med träd och grönska för att skapa god luftkvalitet och goda ljudmiljöer för barnen.

Ekosystemtjänster

Ekosystemtjänster är tjänster som ekosystemet ger människan och bidrar till för att upprätthålla och förbättra människors livsvillkor. Det bör identifieras vilka ekosystemtjänster som gården kan bidra med och befintliga ekosystemtjänster inom gården bör bevaras.

En variation av växtlighet som bidrar till biologisk mångfald ska eftersträvas, och bidra till att öka såväl gårdens som omgivningens biologiska mångfald och gynna naturlivet. Med hjälp av växter kan biotoper bevaras och vid behov anläggas på gården som kan visa på ekologiska samband i naturen och användas som pedagogiska inslag. En flerskiktad vegetation med blandning av träd, buskträd och buskar kan med rätt arter även bli spännande lekmiljöer. Vegetationen och biologisk mångfald på gården kan även möjliggöra för barn att få naturkontakt som bidrar till fysisk aktivitet, välmående samt bidrar till olika sinnesintryck och upplevelser. Vegetationen bidrar även till ett bättre lokalklimat genom att sänka lufttemperatur samt minska luftföroreningar (Mistra Urban Futures). På skolgårdar kan med fördel olika typer av öppen dagvattenhantering byggas in för att användas som ett pedagogiskt inslag, dessa kan även användas som fördröjningsvolym. På gårdar med små barn är det viktigt att göra riskanalys och noggranna beräkningar så att vatten inte ska bli stående och utgöra en drunkningsrisk.



Solbacka förskola använder vegetation som solskydd.

Referenser

Skriftliga källor

Jansson, M., Schneider, J., Mårtensson, F., Kylin, M. & Fridell, L., (2021). *Rum för skolans utemiljö: fördjupad analys kring yta för förskolegård och skolgård*. Institutionen för landskapsarkitektur, planering och förvaltning, Sveriges lantbruksuniversitet, Alnarp

Bell, S., Hamilton, V., Montarino, A., Rothnie, H., Travlou, P. & Alves, S (2008). *Greenspace scotland research report: greenspace and quality of life: a critical literature review*. Skottland: Greenspace Scotland, ss. 5–8, 12–14.

Elektroniska källor

Andersson-Sköld, Y., Klingberg, J., Gunnarsson, B & Thorsson, S., (2018). *Metod för bedömning och värdering av ekosystemtjänster i staden (VEKST) Handbok version 1.0*.

<https://www.mistraurbanfutures.org/sites/mistraurbanfutures.org/files/Metod%20f%C3%B6r%20bed%C3%B6mning%20och%20v%C3%A4rdering%20version%201.0%20januari%202018.pdf> [2024-04-15]

Boverket (2015 a). *Boverkets allmänna råd om friyta för lek och utevistelse vid fritidshem, förskolor, skolor eller liknande verksamhet*. BFS 2015:1 FRI1 <https://www.boverket.se/sv/lag--ratt/forfattningssamling/gallande/fri---bfs-20151/> [2024-01-11]

Boverket (2015 b). *Gör plats för barn och unga!: en vägledning för planering, utformning och förvaltning av skolans och förskolans utemiljö*. <https://www.boverket.se/globalassets/publikationer/dokument/2015/gor-plats-for-barn-och-unga-bokversion.pdf> [2024-02-05]

Boverket (2015 c). *Konsekvensutredning för Boverkets allmänna råd om friyta för lek och utevistelse vid fritidshem, förskolor, skolor eller liknande verksamhet*. <https://www.boverket.se/contentassets/ba825e66cbcd4d2188e727459c53beb7/konsekvensutredning-fri-1.pdf> [2024-01-11]

Boverket (2015 d). *Barn och ungas utemiljöer*. <https://www.boverket.se/sv/PBL-kunskapsbanken/planering/detaljplan/temadelar-detaljplan/barn-och-ungas-utemiljoer/> [2024-04-26].

Boverket (2020). *Storlekens betydelse – för och nackdelar med stora eller små enheter*. <https://www.boverket.se/sv/samhallsplanering/arkitektur-och-gestaltad-livsmiljo/arbetssatt/skolors-miljo/strategiska-vagval/storlekens-betydelse/> [2024-01-18]

Boverket (2021 a). *Utemiljöns funktioner och struktur gestaltas utifrån verksamhetens behov*. <https://www.boverket.se/sv/samhallsplanering/arkitektur-och-gestaltad-livsmiljo/arbetssatt/skolors-miljo/byggnaden-och-utemiljon/utemiljons-struktur/> [2024-01-11]

Boverket (2021 b). *Dimensionera utemiljön för kvalitet och variation*. <https://www.boverket.se/sv/samhallsplanering/arkitektur-och-gestaltad-livsmiljo/arbetssatt/skolors-miljo/byggnaden-och-utemiljon/utemiljons-struktur/utemiljons-storlek/> [2024-01-18]

Boverket (2021 c). *Trygghetsskapande gestaltning i utemiljön*. <https://www.boverket.se/sv/samhallsplanering/arkitektur-och-gestaltad-livsmiljo/arbetssatt/skolors-miljo/byggnaden-och-utemiljon/utemiljons-struktur/trygghetsskapande-gestaltning-i-utemiljon/> [2024-02-05]

Boverket (2023 a). *Friyta för lek och utevistelse*. <https://www.boverket.se/sv/PBL-kunskapsbanken/teman/barnkonventionen/exempel/friyta/> [2024-01-11]

Boverket (2023). *Lokaliseringsprinciper för förskolor och skolor*. <https://www.boverket.se/sv/samhallsplanering/arkitektur-och-gestaltad-livsmiljo/arbetssatt/skolors-miljo/larmiljoer-samhallsbygget/strategisk-planering/lokaliseringsprinciper/> [2024-04-15]

Naturvårdsverket (2023 a). *Tillsynsvägledning Buller på skolgårdar*. <https://www.naturvardsverket.se/vagledning-och-stod/buller/buller-pa-skolgardar/#E1410472840> [2024-03-14]

Naturvårdsverket (2023 b). *Tillgång till vardagsnära natur är bra för folkhälsan*. https://www.naturvardsverket.se/4ac5d3/contentassets/27d6a2ce95514db8b1b0d9e72e9fdf34/textdokument_var_dagsnara-natur.pdf [2024-01-11]

Norrtälje kommun (2013). *Översiktsplan 2040 Norrtälje kommun*. <https://www.norrtalje.se/globalassets/dokument/dokument-bygga-bo--miljo/dokument-norrtalje-vaxer/dokument-samhallsplanering/dokument-oversiktsplanering/oversiktsplan-2040-antagen.pdf> [2024-01-11]

Norrtälje kommun (2023). *Mål & budget 2024–2026*. <https://www.norrtalje.se/globalassets/dokument/dokument-kommun--politik/dokument-ekonomi/mal-och-budget-2024-2026.pdf> [2024-01-18]

Männik, M., Philipson, K & Linnros, F (2018). *Förskolegårdens friyta i förhållande till naturliga material*. https://whitearkitekter.com/se/wp-content/uploads/sites/3/2018/09/Rapport_WRL_F%C3%B6rskoleg%C3%A5rdens-friyta_180621_korr.pdf [2024-01-11]

SFS (2010). *Plan- och bygglag (2010:900)*. https://www.riksdagen.se/sv/dokument-och-lagar/dokument/svensk-forfattningssamling/plan-och-bygglag-2010900_sfs-2010-900/ [2024-01-11]

SCB (2020). *Grundskolor och friytor; nationell kartläggning och uppföljning av grundskoleelevers tillgång till friytor 2014–2017*. <https://experience.arcgis.com/experience/dea3783b0b034b97b8998ddb9a7bf3b4> [2024-01-11]

SKR (2015). *Skolgården FÖRVALTNING OCH UTVECKLING AV FÖRSKOLE- OCH SKOLGÅRDAR*. <https://skr.se/download/18.7c1c4ddb17e3d28cf9b5eee0/1642579415861/7585-258-4.pdf> [2024-02-05]

Uppsala kommun (2020). *Riktlinje för utemiljöns yta och kvalitet vid förskola och grundskola*. https://www.uppsala.se/contentassets/859437b4306842fc83dbbcaa7d0a95e2/riktlinje_utemiljo_skola_forskola_b_eslutunderlag_20201214.pdf [2024-01-11]

WHO (2022). *Physical activity*. <https://www.who.int/news-room/fact-sheets/detail/physical-activity> [2024-01-18]

Bilaga 1: Avsteg från riktlinjen

Riktlinjerna ska användas som ett planeringsunderlag i alla delar av samhällsbyggnadsprocessen inför planering av ny förskola eller skola såväl kommunal som fristående. Vid om- och tillbyggnad av befintliga skolfastigheter och gårdar ska avsnitten om gårdskvalitet, multifunktion och friyta per barn tillämpas, medan den totala friytan styrs av förutsättningar på platsen. Riktlinjerna omfattar inte akuta kortvariga lösningar som behöver uppföras på grund av brand, översvämning eller andra särskilt allvarliga händelser. Kortvariga lösningar bör inte vara mer än 2 år², för att säkerställa att barn har tillgång till tillräckliga friytor under stora delar av sin skolgång. Riktlinjerna är inte styrande för småskaliga verksamheter, även om riktlinjerna bör eftersträvas för dessa. En småskalig verksamhet bedöms ha mindre än 40 barn. Vid småskaliga verksamheter behöver gårdens kvaliteter säkerställas och om värdet för totalytan inte uppnås så ska riktvärdena för förskolor om 40 kvadratmeter/barn samt 30 kvadratmeter/barn för grundskolor uppfyllas. Anpassad grundskola kan behöva anpassade riktlinjer beroende på vilka förutsättningar som barnen har, som exempelvis lugna platser och reträttplatser.

Avsteg

Riktlinjerna ska efterlevas, men i undantagsfall kan avsteg bli aktuellt och riktlinjerna frångås i ett enskilt plan- eller bygglovsärende. Om avsteget är lämpligt och vilka kompensationsåtgärder som är aktuella i det enskilda projektet beror på flera olika aspekter bland annat vilka funktioner som omgivningen kan bidra med samt att det kan finnas målkonflikter med andra viktiga samhällsintressen såsom behovet av en skola eller förskola inom ett specifikt område. Avsteg görs om totalytan är mindre än vad riktlinjerna förskriver eller om kvm/barn är mindre än föreskrivet i riktlinjerna eller att alla gårdskvaliteter inte inryms inom skolgården. Vid avsteg tas ett politiskt beslut kopplat till detta.

Vid avstegsprocessen ska byggaktören fylla i riktlinjens tillhörande *Checklista för friytor vid förskolor och grundskolor i Norrtälje kommun* och beskriva varför och vilka avsteg som görs samt vilka kompensationsåtgärder som ska genomföras. Avsteg kan göras i samtliga steg i under planprocessen. Det är huvudprojektledare, ansvarig planarkitekt eller bygglovshandläggare som ansvarar för att checklistan fylls i och tar kontakt med referensgrupp samt skriver ett tjänsteutlåtande. Ifylld checklista granskas av referensgruppen bestående av tjänstepersoner från olika avdelningar och förvaltningar inom kommunen. Referensgruppens medlemmar utgörs av representanter från Samhällsbyggnadskontoret, Kultur- och fritidskontoret, Socialkontoret, Barn- och utbildningskontoret, Trygg i Norrtälje kommun och Polisen.

Referensgruppen granskar checklistan utifrån om det är möjligt att göra avsteg utan att barnens rätt till rörelse förhindras. Därefter enas referensgruppen om en rekommendation till beslut till ansvarig nämnd. Därefter skrivs ett tjänsteutlåtande kopplat till referensgruppens bedömning som ska behandlas och beslutas av ansvarig nämnd. Om avsteg beslutas vid planbesked eller detaljplanering gör det av kommunstyrelsens samhällsbyggnadsutskott, om avsteget beslutas vid bygglovsskedet görs det av bygg- och miljönämnden.

² Valet att använda 2 år som gräns motiveras av att barn ska få tillgång till en god skolmiljö under större delen av sin skolgång men med hänsyn till att byggprocesser är långa och att en återställning kan vara svår att hinna med en kortare tid än 2 år beroende på omfattning av skadan.

Bilaga 2: Kartläggning av friytans storlek i Norrtälje kommun

Sammanfattning

Som underlag för framtagande av Norrtälje kommuns riktlinjer för friytor gjordes en inventering av kommunens förskole- och skolgårdar under sommaren 2021. Kartläggningen genomfördes av två ungdomsjobbare under juni månad och omfattade totalt 24 förskolor och 10 grundskolor. Kartläggningen omfattade dels en inventering utifrån kartverktyg i GIS (MyCarta), dels fältbesök med inventering och i de flesta fall även intervju med personal på respektive förskola/grundskola.

Under hösten 2021 fortsatte inventeringen med hjälp av en ungdomsjobbare för ytterligare 27 förskolor och 16 grundskolor i Norrtälje kommun. Samtliga skolor och förskolor i Rimbo, Hallstavik och Älmsta besöktes och därtill ett antal förskolor och skolor i övriga orter och på landsbygden.

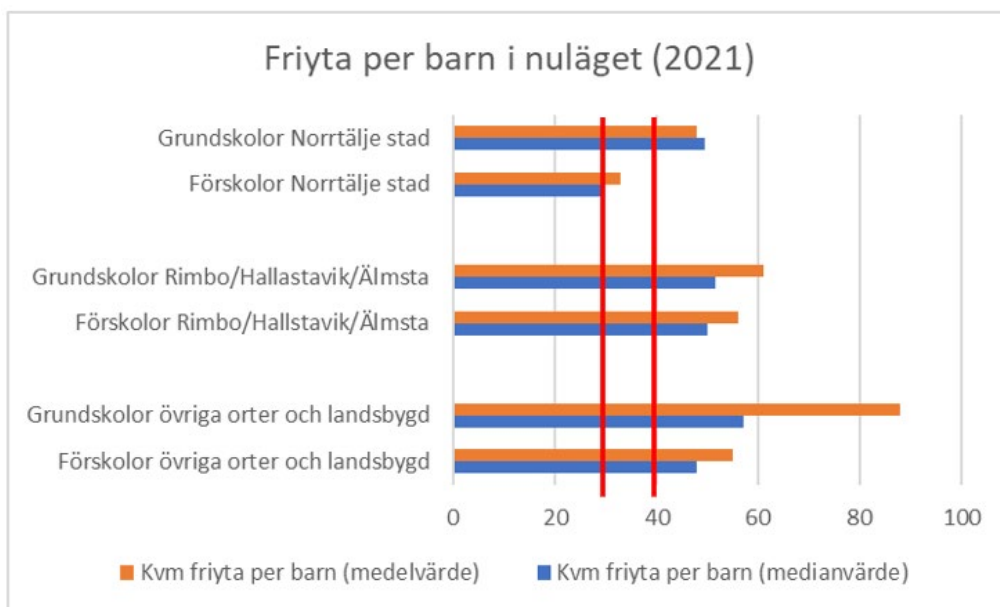
Totalt omfattar kartläggningen 51 förskolor och 26 grundskolor i Norrtälje kommun.

Analysen har gjorts genom en zonindelning av kommunen utifrån en geografisk uppdelning:

Zon 1 - tät stadsmiljö - Norrtälje stad

Zon 2 - större tätorter - Rimbo, Hallstavik och Älmsta

Zon 3 - övriga tätorter och landsbygd

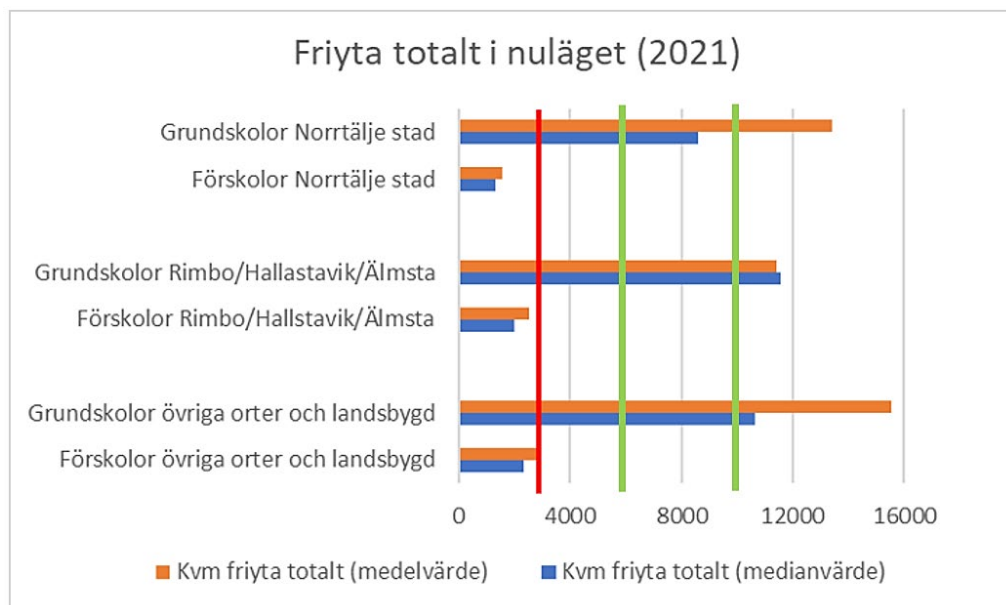


Tabell 1: Medel- respektive medianvärde för friyta per barn för grundskolor respektive förskolor i Norrtälje stad, Rimbo/Hallstavik/Älmsta samt övriga orter och landsbygd.

De flesta grundskolornas gårdar har en total storlek på friytan som överstiger 10 000 kvadratmeter, medelvärdet är över 12 000 kvadratmeter för grundskolorna i Norrtälje stad samt övriga orter och landsbygd. Medianvärdet 10 000 kvadratmeter uppnås inte i Norrtälje stad men i resten av kommunen överskrider medianvärdet 10 000 kvadratmeter.

Sett till förskolorna ligger medelvärdet och medianvärdet för total friyta per gård under 6000 kvadratmeter inom alla delar av kommunen. Inom förskolor på övriga orter och landsbygd är medelvärdet högst, då når de upp till halva storleken, det vill säga 3000 kvadratmeter, av den rekommenderade friytan. Tidigare utgick forskningen från den totala friytan med ett målvärde om 3000 kvadratmeter, men senare studier har påvisat ett högre värde om 6000 kvadratmeter för att förbättra den fysiska aktiviteten markant hos barn på förskolor (Boverket 2021b).

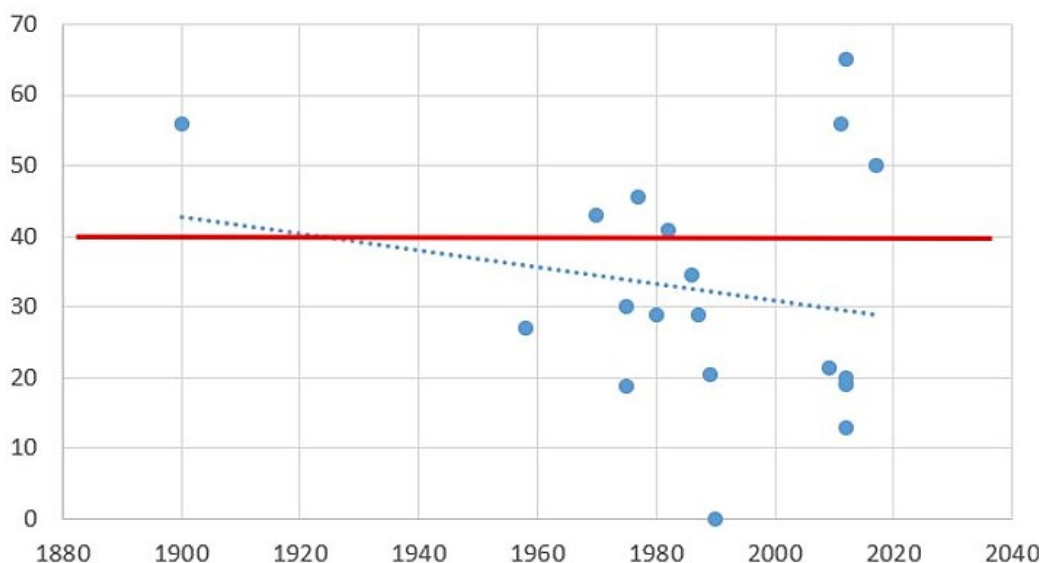
Det går att utläsa en tydlig trend att den totala friytan ökar i storlek med de minsta gårdarna i tät stadsmiljö (Norrhälje stad) till de största gårdarna i glesare miljöer som i de mindre orterna och på landsbygden.



Tabell 2: Medel- respektive medianvärde för den totala friytan för grundskolor och förskolor i Norrtälje stad, Rimbo/Hallstavik/Älmsta samt övriga orter och landsbygd. (Riktvärdena 6000 kvadratmeter samt 10 000 kvadratmeter markerade i tabellen med grön linje).

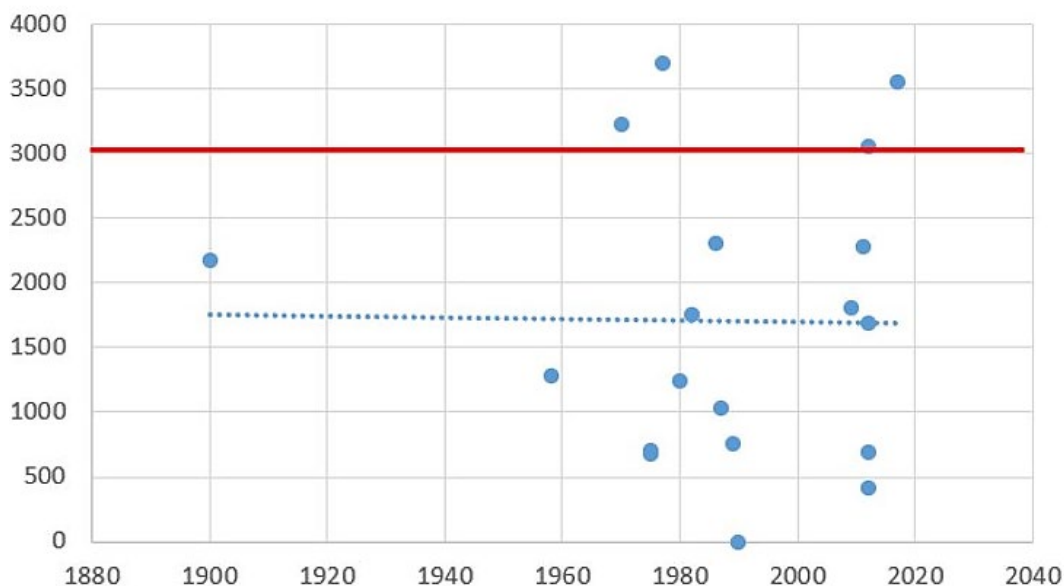
Ett samband som också har studerats är kopplingen mellan byggår och total gårds- och friytstorlek för skolor i Norrtälje stad. Resultatet visar på en trend mot trängre och mindre gårdar sett över tid, även om det också finns exempel på skolgårdar tillkomna på 2000-talet som är rymliga sett till antalet kvadratmeter per barn. Flera av de minsta förskolegårdarna har tillkommit under 2000-talet.

Utveckling av friyta (kvm) per barn vid förskolor



Tabell 3: Friyta per barn vid förskolor i Norrtälje stad efter byggnadsår.

Utveckling av total friyta (kvm) vid förskolor



Tabell 4: Total friyta för förskolor i Norrtälje stad efter byggnadsår.

Generellt gick det av kartläggningen att utläsa att mindre gårdar ofta medförde mer hårdgjorda ytor. Det fanns också tydliga samband mellan friytans storlek och slitageanpassningar. Personal antydde på många av de mindre förskolorna en avsaknad av bland annat solskydd och naturliga material för att utveckla barns motorik.

En skol- eller förskolegård ska erbjuda en variation av zoner för olika aktiviteter. En välplanerad skolgård har tre zoner; en trygg zon, en rörelsefylld zon och en vild zon. Då alla dessa tre zoner finns möjliggörs ett spektrum av aktiviteter som understödjer barns olika behov och utveckling, såväl avskildhet, lugn och återhämtning, som mer fartfyllda och utforskande aktiviteter. En av slutsatserna i kartläggningen var att de flesta skolgårdar rymde två av dessa zoner – den trygga och den rörelsefyllda zonen. Den vilda zonen återfanns endast på någon av de allra största gårdarna.

Fördjupning

I kartläggningen har både kommunala och fristående skolor studerats.

Totala friytan

Förskolor i Norrtälje stad

Sammanställningen av kartläggningen visade att tillgången till friyta varierar mycket mellan förskolorna, med en total yta från 0 kvadratmeter till cirka 3 700 kvadratmeter. Medelvärde var för kommunala förskolor en total friyta på 2 710 kvadratmeter och för fristående 1 130 kvadratmeter. Medianvärde i Norrtälje stad för total friyta, oavsett regi, hamnar för förskolegårdar på cirka 1 280 kvadratmeter (medelvärde 1530 kvadratmeter). Detta kan jämföras med Boverkets rekommendation på totalt minst 6000 kvadratmeter friyta vid förskola.

Grundskolor i Norrtälje stad

Skolgårdarnas totala friyta varierade mellan 1 250 kvadratmeter och 41 000 kvadratmeter. Medianvärde i Norrtälje stad för total friyta, oavsett regi, hamnar för skolgårdar på cirka 8 570 kvadratmeter (medelvärde 13 410 kvadratmeter).

Medelvärde för totala skolgårdsytan (friyta) för de kommunala grundskolorna är 22 280 kvadratmeter (median 12 910) och motsvarande värde för de fristående 4 540 kvadratmeter (medianvärde 4 140 kvadratmeter).

Förskolor i Rimbo, Hallstavik och Älmsta

Medianvärde för totala friytans storlek uppgick till cirka 2010 kvadratmeter (medelvärde cirka 2520 kvadratmeter).

Grundskolor i Rimbo, Hallstavik och Älmsta

Medianvärde för totala friytans storlek uppgick till cirka 11 550 kvadratmeter (medelvärde 11 430 kvadratmeter).

Förskolor övriga orter och landsbygd

Medianvärde för totala friytans storlek uppgick till cirka 2310 kvadratmeter (medelvärde 2930 kvadratmeter).

Grundskolor övriga orter och landsbygd

Medianvärde för totala friytans storlek uppgick till cirka 10 630 kvadratmeter (medelvärde 15 530 kvadratmeter).

Friyta per barn

Förskolor i Norrtälje stad

Räknat på antalet kvadratmeter per barn varierade förskolorna mellan 0 kvadratmeter/barn till 66 kvadratmeter/barn och grundskolorna mellan 5 kvadratmeter/barn till 122 kvadratmeter/barn. Friytan per barn uppgick i de kommunala förskolorna till i snitt 44 kvadratmeter/barn, i de fristående till 29 kvadratmeter/barn.

Medianvärdet friyta per barn, oavsett regi, uppgår till 30 kvadratmeter/barn. Detta kan jämföras med Boverkets rekommendationer på 40 kvadratmeter friyta/barn i förskola.

Medelvärde för friytan per barn, oavsett regi, uppgår till 33 kvadratmeter/barn för förskolorna i Norrtälje stad. Medelförskolebarnet i Norrtälje stad har 32 kvadratmeter friyta.

60% av förskolebarnen i Norrtälje stad har en friyta som understiger 40 kvadratmeter/barn. De fristående förskolorna är här överrepresenterade.

Grundskolor i Norrtälje stad

Friytan/barn skiljer sig väsentligt mellan skolor i kommunal respektive privat regi där medelvärdet för de kommunala grundskolorna ligger på 70 kvadratmeter/barn respektive 28 kvadratmeter/barn för de fristående.

Medianvärdet för friyta per barn i grundskolan, oavsett regi, uppgick i genomsnitt till 50 kvadratmeter/barn. Detta kan jämföras med Boverkets rekommendationer på 30 kvadratmeter friyta/barn i grundskola. Medelvärde för friytan per barn, oavsett regi, uppgår till 48 kvadratmeter/barn.

Förskolor i Rimbo, Hallstavik och Älmsta

Räknat på antalet kvadratmeter per barn varierade friytorna för förskolorna mellan 21 kvadratmeter/barn till 96 kvadratmeter/barn i Rimbo, Hallstavik och Älmsta.

Medianvärdet friyta per barn, oavsett regi, uppgår i Rimbo, Hallstavik och Älmsta till 50 kvadratmeter/barn. Detta kan jämföras med Boverkets rekommendationer på 40 kvadratmeter friyta/barn i förskola.

Medelvärde för friytan per barn, oavsett regi, uppgår till 56 kvadratmeter/barn för förskolorna i Rimbo, Hallstavik och Älmsta.

Grundskolor i Rimbo, Hallstavik och Älmsta

Räknat på antalet kvadratmeter per barn varierade grundskolornas friyta mellan 23 kvadratmeter/barn till 122 kvadratmeter/barn inom dessa tätorter.

Medianvärdet för friyta per barn i grundskolan, oavsett regi, uppgår i Rimbo, Hallstavik och Älmsta till 52 kvadratmeter/barn. Detta kan jämföras med Boverkets rekommendationer på 30 kvadratmeter friyta/barn i grundskola.

Medelvärde för friytan per barn, oavsett regi, uppgår till 61 kvadratmeter/barn för grundskolorna i Rimbo, Hallstavik och Älmsta.

Förskolor övriga orter och landsbygd

Räknat på antalet kvadratmeter per barn varierade friytorna för förskolorna mellan 18 kvadratmeter/barn till 97 kvadratmeter/barn.

Medianvärdet friyta per barn, oavsett regi, uppgår på landsbygden till 48 kvadratmeter/barn. Detta kan jämföras med Boverkets rekommendationer på 40 kvadratmeter friyta/barn i förskola.

Medelvärde för friytan per barn, oavsett regi, uppgår till 55 kvadratmeter/barn för förskolorna på landsbygden.

Grundskolor övriga orter och landsbygd

Räknat på antalet kvadratmeter per barn varierade grundskolornas friyta mellan 43 kvadratmeter/barn till 241 kvadratmeter/barn inom de mindre orterna och på landsbygden.

Medianvärdet för friyta per barn i grundskolan, oavsett regi, uppgår till 57 kvadratmeter/barn. Detta kan jämföras med Boverkets rekommendationer på 30 kvadratmeter friyta/barn i grundskola.

Medelvärde för friytan per barn, oavsett regi, uppgår till 88 kvadratmeter/barn för grundskolorna i de mindre orterna och på landsbygden.

Norrtälje stad - zon 1	KVM/BARN	KVM/BARN MAX	Boverkets rek.	Måluppfyllelse idag mot Boverkets rek.	Förslag riktlinje Norrtälje
Grundskolor medelvärde	48 kvm/barn	38 kvm/barn max	30 kvm/barn		30 kvm/barn
Grundskolor medianvärde	49,5 kvm/barn	33 kvm/barn max		6 av 10 har mer än 30 kvm/barn	
Förskolor medelvärde	33 kvm/barn	29 kvm/barn max	40 kvm/barn		40 kvm/barn
Förskolor medianvärde	29,5 kvm/barn	28 kvm/barn max		9 av 24 har mer än 40 kvm/barn	
Rimbo/Hallstavik/Älmsta - zon 2					
Grundskolor medelvärde	61 kvm/barn	50 kvm/barn max.	30 kvm/barn		30 kvm/barn
Grundskolor medianvärde	51,5 kvm/barn	35 kvm/barn max		5 av 8 har mer än 30 kvm/barn	
Förskolor medelvärde	54 kvm/barn	50 kvm/barn max.	40 kvm/barn		40 kvm/barn
Förskolor medianvärde	49 kvm/barn	56 kvm/barn max.		10 av 14 har mer än 40 kvm/barn	
Övriga orter och landsbygd - zon 3					
Grundskolor medelvärde	88 kvm/barn	81 kvm/barn max.	30 kvm/barn		30 kvm/barn
Grundskolor medianvärde	57 kvm/barn	60 kvm/barn max.		8 av 8 har mer än 30 kvm/barn	
Förskolor medelvärde	56 kvm/barn	52 kvm/barn max.	40 kvm/barn		40 kvm/barn
Förskolor medianvärde	48 kvm/barn	4 kvm/barn max.		8 av 13 har mer än 40 kvm/barn	

Tabell 5: Sammanställning av grundskolors och förskolors medel- och medianvärden vad gäller friyta/barn i Norrtälje kommun 2021, uppdelad i de tre zonerna Norrtälje stad, Rimbo/Hallstavik/Älmsta samt Övriga orter och landsbygd.

Bilaga 3: Checklista för friytor vid förskolor och grundskolor i Norrtälje kommun

Grundinformation om projektet	
Instruktion för ifyllnad	Grundinformation om projektet ska alltid fyllas i. Resterande flikar fylls i vid respektive skede. Vid avsteg fylls avstegsansökan och kompensationsåtgärder i.

Projektinformation		
PROJEKT/PLAN:	<i>Ange namn/beteckning här</i>	
Datum för ifyllande	<i>20XX-XX-XX</i>	
Skede av planprocessen/projektet		
Fastighetsägare/exploatör		
Informationsansvarig hos fastighetsägare	<i>Ange namn här</i>	<i>Ange roll/titel här</i>
Medverkande kompetenser/funktioner	<i>Ange namn här (lägg till fler rader vid behov)</i>	<i>Ange roll/titel här</i>

Allmänna uppgifter	Svar med beskrivande fritext
Fastighetsstorlek	
Hur många % av den totala fastighetsytan uppskattas utgöra friyta för skolgård?	
Hur många barn planeras skolan för?	
Vilken åldersgrupp planeras förskolan/skolan för?	
Ska skolan drivas av kommunen eller privat aktör? Ange vilken aktör.	
Hur stor är den totala friytan?	
Hur många kvm/barn friyta planeras för?	

Grundinformation om friyta: planbesked		
Allmänna uppgifter	Svar med beskrivande fritext	
Finns det risk för att det behöver göras avsteg från kommunens riktlinje för friyta?		
Lokalisering i staden	Svar med beskrivande fritext	
Beskriv förskolans/skolans lokalisering och omgivning. Vilka värden för elever finns i närområdet?		
Beskriv förskolans/skolans lokalisering i staden och omgivning. Vilka möjligheter till hållbar mobilitet eller vardagslogistik finns med vald lokalisering?		
Beskriv övriga värden specifika för vald lokal eller fastighet.		
Multifunktionella ytor		
Vilka funktioner utöver skolgård skulle kunna inrymmas inom området med friyta?	Beskriv vilka möjligheter till funktioner utöver skolgård som finns inom planområdet	Exempel
Dagvatten: Har friytan kapacitet att fördröja dagvatten på ett pedagogiskt sätt?		Öppen dagvattenfördröjning, våtmark
Biologisk mångfald: Bidrar utomhusmiljön till att främja biologisk mångfald?		Mångfaldsträdgård, pollinerarstråk
Skyfall		Amfiteater, fotbollsplan
Självhushållning/ odling		
Nytta för föreningslivet		Fotbollsplan, kulturscen
Parkmiljö		
Klimatreglerande miljö		
Övriga funktioner		Slombacke, pulkabacke
Ekosystemtjänster övrigt		
Gårdskvaliteter		
Indelning av gården	Svar med beskrivande fritext	Exempel
Möjliggörs skapandet av en zonering utifrån den trygga zonen, den rörelsefyllda zonen och den vilda eller självständiga zonen?		
Har barn möjlighet att nå alla delar av gården självständigt?		Beskriv ur ett tillgänglighetsperspektiv
Kan barn självständigt ta sig mellan friyta och skolbyggnader?		
Trygga zonen		
Finns möjlighet att tillskapa yta för vila och lugn pedagogisk verksamhet inom förskole-/skolgården?		
Ange uppskattad fördelning av trygg zon i förhållande till totala friytan.		
Rörelsefyllda zonen		
Finns möjlighet att tillskapa ytor för barn att kunna springa och röra sig fritt samt aktiviteter som uppmuntrar till rörelse inom förskole-/skolgården?		
Ange uppskattad fördelning av rörelsefylld zon i förhållande till totala friytan.		
Vilda och självständiga zonen		
Finns möjlighet att tillskapa ytor som uppmuntrar vilda lekar och självständig rörelserikedom?		
Ange uppskattad fördelning av vild och självständig zon i förhållande till totala friytan.		
Tillgänglighet		
Finns aspekter som skulle kunna försvåra att skolgården görs tillgänglig för alla barn?		Viktigt att belysa olika funktionsvariationer.
Natur, träd och topografi		
Finns det befintlig naturmark och vad innehåller den? Är tanken att bevara den? Vilka element såsom gamla träd, buskar, dammar, stockar, vegetation och jord är viktiga att bevara för att säkerställa friytans kvalitéer?		
Vilka naturelement och biotoper beräknas kunna tillskapas inom skolgården? På vilket sätt kan de bidra till och länka samman med naturen runtomkring eller i närområdet och på så sätt bidra till den gröna infrastrukturen?		
Har friytan en varierad terräng (exempelvis sluttningar, höjder)?		
Biologisk mångfald och grön infrastruktur		
Vilken biologisk mångfald och grön infrastruktur kan skolgården bidra med?		
Vilken befintlig biologisk mångfald och grön infrastruktur inom skolgården bör bevaras?		
Buller och luftkvalitet		
Hur många kvm uppfyller boverkets rekommendationer för vila och pedagogisk verksamhet inom skolgård, och naturvårdsverkets riktvärden för buller och luftkvalitet?		
Ekosystemtjänster (EST)		
Vilka EST finns på platsen idag?		
Vilka EST beräknas kunna behållas inom skolgården efter genomförande?		
Vilka EST beräknas kunna tillföras inom skolgården?		

Grundinformation om friyta: detaljplan	
Allmänna uppgifter	Svar med beskrivande fritext
Finns det risk för att det behöver göras avsteg från kommunens riktlinje för friyta?	
Lokalisering i staden	Svar med beskrivande fritext
Beskriv förskolans/skolans lokalisering och omgivning. Vilka värden för elever finns i närområdet?	
Beskriv förskolans/skolans lokalisering i staden och omgivning. Vilka möjligheter till hållbar mobilitet eller vardagslogistik finns med vald lokalisering?	
Beskriv övriga värden specifika för vald lokal eller fastighet.	

Multifunktionella ytor		
Vilka funktioner utöver skolgård skulle kunna inrymmas inom området med friyta?	Beskriv vilka möjligheter till funktioner utöver skolgård som finns inom planområdet	Exempel
Dagvatten: Har friytan kapacitet att fördröja dagvatten på ett pedagogiskt sätt?		Öppen dagvattenfördröjning, våtmark.
Biologisk mångfald: Bidrar utomhusmiljön till att främja biologiskt mångfald?		Mångfaldsträdgård, pollinerarstråk.
Skyfall		Amfiteater, fotbollsplan.
Självhushållning/ odling		
Nytta för föreningslivet		Fotbollsplan, kulturscen.
Parkmiljö		
Klimatreglerande miljö		
Övriga funktioner		Slalombacke, pulkabacke.
Ekosystemtjänster övrigt		

Gårdskvaliteter		
Indelning av gården	Svar med beskrivande fritext	Exempel
Möjliggörs skapandet av en zonerings utifrån den trygga zonen, den rörelsefyllda zonen och den vilda eller självständiga zonen?		
Har alla barn möjlighet att nå alla delar av gården självständigt?		Beskriv ur ett tillgänglighetsperspektiv.
Kan barn självständigt ta sig mellan friyta och skolbyggnader?		
Trygga zonen		
Ange hur stor den tänkta ytan är både i kvm och andel av den totala friytan.		
Finns yta för vila och lugn pedagogisk verksamhet inom förskole-/skolgården?		

Finns det platser där barn kan gå undan från lek?	
Finns det omprogrammerad yta inom den trygga zonen där barnen kan påverka utformningen, där den kan få tillfällig användning eller variera över tid inom ett visst tema? Finns yta inom den trygga zonen där barnen kan påverka innehållet på annat sätt?	
Vilka funktioner finns inom den trygga zonen?	
Rörelsefyllda zonen	
Ange hur stor den tänkta ytan är både i kvm och andel av den totala friytan	
Finns ytor för barn att kunna springa och röra sig fritt samt aktiviteter som uppmuntrar till rörelse inom förskole-/skolgården?	
Finns det omprogrammerad yta inom den rörelsefyllda zonen där barnen kan påverka utformningen, där den kan få tillfällig användning eller variera över tid inom ett visst tema? Finns yta inom den rörelsefyllda zonen där barnen kan påverka innehållet på annat sätt?	
Vilka funktioner finns inom den rörelsefyllda zonen?	
Vilda och självständiga zonen	
Ange hur stor den tänkta ytan är både i kvm och andel av den totala friytan.	
Finns ytor som uppmuntrar vilda lekar och självständig rörelserikedom?	
Finns det ytor med vegetation och annat löst material som uppmuntrar självständig och kreativ lek?	
Finns ytor som uppmuntrar till vilda lekar och självständig rörelserikedom?	
Finns det omprogrammerad yta inom den vilda och självständiga zonen där barnen kan påverka utformningen, där den kan få tillfällig användning eller variera över tid inom ett visst tema? Finns yta inom den vilda och självständiga zonen där barnen kan påverka innehållet på annat sätt?	
Vilka funktioner finns inom den vilda och självständiga zonen?	
Tillgänglighet	
Har övervägande del av friytan en lutning som underskrider maximal lutning för tillgänglighet för funktionshindrade?	
Finns aspekter som skulle kunna försvåra att skolgården görs tillgänglig för alla barn?	Viktigt att belysa olika funktionsvariationer.

Natur, träd och topografi	
Finns det befintlig naturmark och vad innehåller den? Är tanken att bevara den? Vilka element såsom gamla träd, buskar, dammar, stockar, vegetation och jord är viktiga att bevara för att säkerställa friytans kvalitéer?	
Vilka naturelement och biotoper beräknas kunna tillskapas inom skolgården? På vilket sätt kan de bidra till och länka samman med naturen runtomkring eller i närområdet och på så sätt bidra till den gröna infrastrukturen?	
Har friytan en varierad terräng (exempelvis sluttningar, höjder)?	
Finns det befintlig naturmark? Är tanken att bevara den?	
Har friytan en varierad terräng (exempelvis sluttningar, höjder)?	
Biologisk mångfald och grön infrastruktur	
Vilken biologisk mångfald och grön infrastruktur kan skolgården bidra med?	
Vilken befintlig biologisk mångfald och grön infrastruktur inom skolgården bör bevaras?	
Buller och luftkvalitet	
Hur många kvm uppfyller boverkets rekommendationer för vila och pedagogisk verksamhet inom skolgård, och naturvårdsverkets riktvärden för buller och luftkvalitet?	
Ekosystemtjänster (EST)	
Vilka EST finns på platsen idag?	
Vilka EST beräknas kunna behållas inom skolgården efter genomförande?	
Vilka EST beräknas kunna tillföras inom skolgården?	

Grundinformation om friyta: bygglov-genomförande	
Allmänna uppgifter	Svar med beskrivande fritext
Görs avsteg från kommunens riktlinje för friyta? Hur stort avsteg från friyta görs i kvm/barn och total friyta?	
Lokalisering i staden	Svar med beskrivande fritext
Beskriv förskolans/skolans lokalisering och omgivning. Vilka värden för elever finns i närområdet? Hur bidrar dispositionen av skolfastigheten till elevers möjlighet att nyttja värden i närområdet?	
Beskriv förskolans/skolans lokalisering i staden och omgivning. Vilka möjligheter till hållbar mobilitet eller vardagslogistik finns med vald lokalisering? Hur bidrar dispositionen av skolfastigheten till att underlätta och stärka hållbar mobilitet och underlätta vardagslogistik?	
Beskriv övriga värden specifika för vald lokal eller fastighet. Hur bidrar dispositionen av skolfastigheten till att nyttja de specifika värdena för vald lokal?	

Multifunktionella ytor		
Vilka funktioner utöver skolgård inryms inom området med friyta?	Beskriv vilka funktioner utöver skolgård som finns inom skolgårdens friyta	Exempel
Dagvatten: Har friytan kapacitet att fördröja dagvatten på ett pedagogiskt sätt?		Öppen dagvattenfördröjning, våtmark.
Biologisk mångfald: Bidrar utomhusmiljön till att främja biologiskt mångfald?		Mångfaldsträdgård, pollinerarstråk.
Skyfall		Amfiteater, fotbollsplan.
Självhushållning/ odling		
Nytta för föreningslivet		Fotbollsplan, kulturscen.
Parkmiljö		
Klimatreglerande miljö		
Övriga funktioner		Slalombacke, pulkbacke.
Ekosystemtjänster övrigt		

Gårdskvaliteter		
Indelning av gården	Svar med beskrivande fritext	Exempel
Finns zoner utifrån den trygga zonen, den rörelsefyllda zonen och den vilda eller självständiga zonen inom friytan?		
Har alla barn möjlighet att nå alla delar av gården självständigt?		Beskriv ur ett tillgänglighetsperspektiv.
Kan barn självständigt ta sig mellan friyta och skolbyggnader?		

Trygga zonen	
Ange hur stor den Trygga zonen yta är både i kvm och andel av den totala friytan.	
Finns yta för vila och lugn pedagogisk verksamhet inom förskole-/skolgården?	
Finns det platser där barn kan gå undan från lek?	
Finns det omprogrammerad yta inom den trygga zonen där barnen kan påverka utformningen, där den kan få tillfällig användning eller variera över tid inom ett visst tema? Finns yta inom den trygga zonen där barnen kan påverka innehållet på annat sätt?	
Vilka funktioner finns inom den trygga zonen?	
Rörelsefyllda zonen	
Ange hur stor den rörelsefyllda zonen yta är både i kvm och andel av den totala friytan.	
Finns ytor för barn att kunna springa och röra sig fritt samt aktiviteter som uppmuntrar till rörelse inom förskole-/skolgården?	
Finns det omprogrammerad yta inom den rörelsefyllda zonen där barnen kan påverka utformningen, där den kan få tillfällig användning eller variera över tid inom ett visst tema? Finns yta inom den rörelsefyllda zonen där barnen kan påverka innehållet på annat sätt?	
Vilka funktioner finns inom den rörelsefyllda zonen?	
Vilda och självständiga zonen	
Ange hur stor den vilda och självständiga zonen yta är både i kvm och andel av den totala friytan.	
Finns ytor som uppmuntrar vilda lekar och självständig rörelserikedom?	
Finns det ytor med vegetation och annat löst material som uppmuntrar självständig och kreativ lek?	
Finns ytor som uppmuntrar till vilda lekar och självständig rörelserikedom?	
Finns det omprogrammerad yta inom den vilda och självständiga zonen där barnen kan påverka utformningen, där den kan få tillfällig användning eller variera över tid inom ett visst tema? Finns yta inom den vilda och självständiga zonen där barnen kan påverka innehållet på annat sätt?	
Vilka funktioner finns inom den vilda och självständiga zonen?	

Tillgänglighet	
Har övervägande del av friytan en lutning som underskrider maximal lutning för tillgänglighet för funktionshindrade?	
Är hela skolgården tillgänglig för alla barn? Beskriv.	
Trygghet, trivsel och säkerhet	
Hur har skolgården planerats för att vara säker men ändå ge barnen möjlighet att utmana sig själva och utveckla sin förmåga att värdera risker?	
Hur har skolgården planerats för att vara trygg och trivsamt?	Viktigt att belysa olika funktionsvariationer.
Belysning	
Beskriv hur belysning av skolgården bidrar till trygghet och säkerhet alla årstider, inom gården och i närområdet.	
Natur, träd och topografi	
Finns det befintlig naturmark och vad innehåller den? Är tanken att bevara den? Vilka element såsom gamla träd, buskar, dammar, stockar, vegetation och jord är viktiga att bevara för att säkerställa friytans kvalitéer?	
Vilka naturelement och biotoper beräknas kunna tillskapas inom skolgården? På vilket sätt kan de bidra till och länka samman med naturen runtomkring eller i närområdet och på så sätt bidra till den gröna infrastrukturen?	
Har friytan en varierad terräng (exempelvis sluttningar, höjder)?	
Biologisk mångfald och grön infrastruktur	
Vilken biologisk mångfald och grön infrastruktur kan skolgården bidra med?	
Vilken befintlig biologisk mångfald och grön infrastruktur inom skolgården bör bevaras?	
Sol och skuggförhållanden	
Beskriv hur växtlighet inom skolgården bidrar till goda sol och skuggförhållanden över hela året.	
Buller och luftkvalitet	
Hur många kvm uppfyller boverkets rekommendationer för vila och pedagogisk verksamhet inom skolgård, och naturvårdsverkets riktvärden för buller och luftkvalitet?	
Ekosystemtjänster (EST)	
Vilka EST finns på platsen idag?	
Vilka EST behålls inom skolgården efter genomförande?	
Vilka EST tillförs inom skolgården?	

Avstegsansökan		
Avstegets storlek	Svar med beskrivande fritext	Stödtext
Görs avsteg från kvm per barn eller den totala friytan eller från båda riktvärdena?		
Ange avsteg från riktlinjerna avseende totalyta.		
Ange avsteg från riktlinjerna avseende kvm/barn.		
Har friyta prioriterats före parkering?		*Om det vid en sådan situation finns svårigheter att uppfylla både kraven på parkering och på friyta som är lämplig för lek och utevistelse ska det senare lämnas företräde. (Barnkonventionen i fysisk planering och stadsutveckling s.23, 8 kap. 9 § PBL och Boverkets allmänna råd (2015:1) om hur friyta för lek och utevistelse vid fritidshem, förskolor, skolor)
I vilket skede ansöks det om avsteg? Finns det risk för ytterligare avsteg?		
Görs kompensationsåtgärder för att kompensera avsteg? Om ja, har flik "Kompensationsåtgärder" fyllts i?		
Lokalisering	Svar med beskrivande fritext	Stödtext
Har andra lokaliseringalternativ utretts för att uppfylla kravet på friyta?		
Om nej, utred möjliga alternativ.		Beskriv 2 andra lokaliseringsförslag.
Om ja, varför har dessa förkastats?		
Ligger den föreslagna platsen i ett strategiskt läge, motivera hur.		
Övriga frågor	Svar med beskrivande fritext	Stödtext
Har skolbyggnaden placerats med hänsyn till att skapa maximal friyta? Om inte, kan placeringen optimeras för att skapa ytterligare friyta?		
Beskriv hur barnperspektivet påverkas av avsteget från riktlinjerna för friyta.		
Beskriv hur verksamheten påverkas av avsteget från riktlinjerna för friyta.		
Har det gjorts en barnkonsekvensanalys som tydliggör effekterna av avsteg från riktlinjerna för friyta?		Vänd er till kommunen för uppdragsbeskrivning för Barnkonsekvensanalys.
Om nej, ta fram en barnkonsekvensanalys som tydliggör effekterna av avsteg.		
Om ja, beskriv kortfattat slutsatserna.		

Kompensationsåtgärder		
Gårdskvaliteter	Svar med beskrivande fritext	Stödtext
Ryms alla tre zoner inom gården?		Den trygga zonen, den rörelsefyllda zonen och vilda och självständiga zonen.
Vilken eller vilka zoner behöver kompenseras för?		
Görs det avsteg från övriga gårdskvaliteter och funktioner?		
Hur ska avstegen från gårdskvaliteterna kompenseras?		
Vilka åldersgrupper inriktas kompensationen mot?		
Görs kompensationsåtgärd inom egen fastighet (som ej räknas som friyta)?		Tex takterrass, uteklassrum för lugn pedagogisk verksamhet, löparbana på tak för mer rörelse, hängyta för äldre barn, växthus.
Beskriv eventuell multifunktion (funktioner utöver skolgård) som kan uppnås inom kompensationsyta och skolgård.		
Kompensationsyta	Svar med beskrivande fritext om kompensationsyta föreslås	
Görs föreslagna kompensationer på annan plats än skolgården? Beskriv vilken eller vilka ytor föreslås .		
Hur stor yta (kvm) bedöms kompensationsytan att vara?		
Beskriv markägoförhållandena på kompensationsytan.		
Kan barn (i alla åldrar som friytan avses för) ta sig självständigt mellan skolbyggnader och kompensationsytan?		
Krävs extra resurser från verksamheten för att barn ska kunna vistas på kompensationsytan? Hur säkerställs tillgång till extra resurser över tid i de fall det är nödvändigt för att nyttja kompensationsytan?		
Finns det faciliteter relevanta för verksamheten såsom exempelvis; toaletter med skötbord, tillgång till dricksvatten och väderskydd, som verksamheten har rådighet över och skötselansvar för, på tilltänkta kompensationsytan?		
Vilka samverkansparter eller andra intressenter finns inom kompensationsytorna?		
Genomförbarhet	Svar med beskrivande fritext	
Hur säkerställs det att kompensationsåtgärderna genomförs?		
Hur säkerställs kompensationsåtgärderna över tid?		

Konsekvenser	Svar med beskrivande fritext	Stödtext
Beskriv eventuella positiva effekter av kompensationsåtgärder ur verksamhetens perspektiv.		Jämför med friyta enligt riktlinjerna.
Beskriv eventuella negativa effekter av kompensationsåtgärder ur verksamhetens perspektiv.		Jämför med friyta enligt riktlinjerna.
Beskriv eventuella positiva effekter av kompensationsåtgärder ur barnens perspektiv. Jämfört med en friyta som uppfyller riktlinjerna.		Jämför med friyta enligt riktlinjerna.
Beskriv eventuella negativa effekter av kompensationsåtgärder ur barnens perspektiv. Jämfört med en friyta som uppfyller riktlinjerna.		Jämför med friyta enligt riktlinjerna.
Beskriv eventuella positiva effekter av kompensationsåtgärder ur kommunens eller fastighetsägarens driftsperspektiv.		Jämför med friyta enligt riktlinjerna.
Beskriv eventuella negativa effekter av kompensationsåtgärder ur kommunens eller fastighetsägarens driftsperspektiv.		Jämför med friyta enligt riktlinjerna.
Beskriv eventuella positiva effekter av kompensationsåtgärder ur allmänhetens perspektiv.		Fylls i om allmänheten bedöms påverkas
Beskriv eventuella negativa effekter av kompensationsåtgärder ur allmänhetens perspektiv.		Fylls i om allmänheten bedöms påverkas

Riktlinjerna är antagna av
Kommunfullmäktige 2024-06-17

Samhällsbyggnadskontoret
Norrälje kommun
Box: 808, 761 28 Norrtälje
Telefon: 0176-710 00

norrälje.se/overgripandestrategier
E-post: plan@norrälje.se

NORRTÄLJE
KOMMUN

