

# Särskilt utlåtande Fördjupning av översiktsplanen för Norrtälje stad

Inklusive särskild sammanställning enligt  
miljöbalken



# Innehållsförteckning

<b>INLEDNING .....</b>	<b>3</b>
<b>Läsanvisning .....</b>	<b>4</b>
<b>Hur har granskningen genomförts?.....</b>	<b>4</b>
Marknadsföring .....	5
Dialogaktiviteter .....	5
Hur och var lämnades synpunkter? .....	5
<b>FÖRÄNDRINGAR AV PLANFÖRSLAGET EFTER GRANSKNING .....</b>	<b>7</b>
<b>Inledning och utgångspunkter .....</b>	<b>7</b>
<b>Utvecklingsinriktningen .....</b>	<b>7</b>
<b>Mark- och vattenanvändning .....</b>	<b>7</b>
<b>Riksintressen.....</b>	<b>7</b>
<b>Andra allmänna intressen.....</b>	<b>8</b>
Kollektivtrafik.....	8
Sjötrafik.....	8
Grönstruktur, ekologiska värden.....	8
Blåstruktur.....	8
Rent vatten .....	8
Klimatpåverkan .....	8
Klimatanpassning .....	8
Trafikbuller .....	8
Miljö- och hälsostörande verksamheter, förorenad mark, radon samt risker .....	8
Vatten och avlopp .....	8
Energi .....	9
Jordbruksmark.....	9
<b>Redaktionella ändringar.....</b>	<b>9</b>
<b>INKOMNA YTTRANDE OCH KOMMUNENS BEMÖTANDE.....</b>	<b>10</b>
<b>Länsstyrelser .....</b>	<b>10</b>
Länsstyrelsen Stockholms län .....	10
<b>Övriga statliga aktörer .....</b>	<b>13</b>
Försvarsmakten .....	13
Lantmäteriet.....	13
Myndigheten för samhällsskydd och beredskap (MSB) .....	13
Sjöfartsverket.....	14
Skogsstyrelsen .....	16
Trafikverket.....	16
<b>Regionala aktörer .....</b>	<b>19</b>



Region Stockholm .....	19
<b>Grannkommuner .....</b>	<b>21</b>
Vallentuna kommun .....	21
<b>Kommunala instanser och politiska partier.....</b>	<b>22</b>
Barn – och utbildningsnämnden .....	22
Bygg- och miljönämnden .....	22
Kommunala pensionärsrådet samt Rådet för funktionshinder .....	23
Kultur- och fritidsnämnden.....	23
Norrtälje energi AB .....	23
Socialnämnden Norrtälje kommun .....	24
Vänsterpartiet Norrtälje.....	24
<b>Föreningar, organisationer och företag.....</b>	<b>28</b>
KB Björnö mark .....	28
Swedavia AB .....	29
Vattenfall Eldistribution AB .....	29
<b>Privatpersoner .....</b>	<b>33</b>
Parker, torg och allmänna platser.....	37
Trafik på land och hav .....	38
Kollektivtrafik.....	39
Natur och friluftsliv .....	39
Sport och fritid.....	40
Annat .....	40
<b>SÄRSKILD SAMMANSTÄLLNING ENLIGT MILJÖBALKEN .....</b>	<b>41</b>
<b>Hur miljöaspekterna har integrerats i planen .....</b>	<b>41</b>
<b>Hur hänsyn har tagits till miljökonsekvens-beskrivningen och inkomna synpunkter ..</b>	<b>42</b>
Tidigt skede – innan samråd .....	43
Samrådsskedet.....	43
Granskningsskedet.....	45
<b>Skälen för att planen har antagits i stället för de alternativ som övervägts.....</b>	<b>46</b>
Nollalternativet.....	46
Alternativ utformning och lokalisering.....	47
<b>Åtgärder som planeras för att övervaka och följa upp den betydande miljöpåverkan som genomförandet av planen medför.....</b>	<b>49</b>

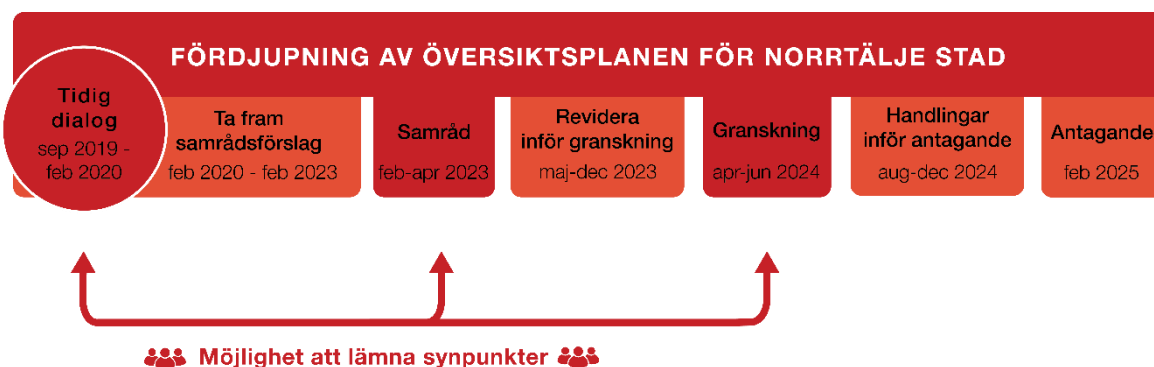
# Inledning

Processen för en fördjupning av översiktsplanen regleras i plan och bygglagen (2010:900), vilket innebär att vissa krav behöver uppfyllas vid framtagande eller ändring av en fördjupning av översiktsplan. Förslaget ska samrådas med myndigheter, kommuner och andra som berörs. Kommunen ska också ge kommunens medlemmar, de andra myndigheter, sammanslutningar och enskilda i övrigt som har ett väsentligt intresse av förslaget tillfälle att delta i samrådet. Efter samrådet bearbetas förslaget och kommunen ska låta förslaget granskas innan det slutligen antas av kommunfullmäktige.

Enligt 3 kap. 12 § plan- och bygglagen (2010:900) ska kommunen låta planförslaget granskas under minst två månader. Under den tiden ska kommunen hålla förslaget tillgängligt för granskning samt se till att samrådsredogörelsen och det förslag som samrådet har avsett finns tillgängliga. Enligt plan- och bygglagen ska kommunen inför granskningen även kungöra att planförslaget finns tillgängligt för granskning. Under granskningen ska Länsstyrelsen avge sitt granskningsutlåtande.

Granskningstiden för fördjupningen av översiktsplanen för Norrtälje stad pågick mellan den 17 april och den 17 juni 2024. Under den tiden har myndigheter, privatpersoner, föreningar, företag med flera kunnat lämna synpunkter på fördjupningen av översiktsplanens innehåll. Synpunkter har även kunnat lämnas under den tidiga medborgardialogen samt under samrådet, se Figur 1. Parallellt med granskningen för fördjupningen av översiktsplanen för Norrtälje stad genomfördes även granskning för den kommunomfattande översiktsplanen, Översiktsplan 2050.

Efter att granskningstiden är avslutad sammanställs samtliga synpunkter i ett särskilt utlåtande. I det särskilda utlåtandet bemöter kommunen synpunkterna och redovisar om fördjupningen av översiktsplanen revideras med anledning av synpunkterna eller ej.



Figur 1. Planprocessen för arbetet med fördjupningen av översiktsplanen för Norrtälje stad

## Läsanvisning

I detta särskilda utlåtande redovisas och förklaras inledningsvis hur kommunen har genomfört granskning om förslaget till fördjupningen av översiktsplanen för Norrtälje stad. De yttranden som inkommit under granskningen har sammanfattats och redovisas tillsammans med kommunens bemötanden. Yttranden från *Länsstyrelser*

*Länsstyrelsen Stockholms län, Kommunens bemötande*

*Fördjupningen* av översiktsplanen för Norrtälje stad kompletteras, i delen om rent vatten, med information om Gillfjärden som en kommande vattenförekomst med tillhörande miljö kvalitetsnormer.

Övriga statliga aktörer, *Trafikverket*

*Riksintressen* och statliga vägar

Den fördjupade översiktsplanen redovisar riksintressen för kommunikationer på ett tydligt sätt. Riksintressen för kommunikationer som berör Norrtälje stad utgörs av E18, Kapellskär hamn samt Arlanda och Bromma flygplatser. Exploatering nära E18 får inte påverka möjligheterna till drift, underhåll och framtida utveckling av anläggningen. Kommunen beskriver att platsspecifika hänsynsavstånd till E18 kommer att utredas i kommande detaljplanering, vilket Trafikverket instämmer i.

Trafikverket vill även upplysa om att ordet "nybyggnadsförbud", som bland annat anges på sidan 210, är en felaktig tolkning av § 47 Väglagen om tillståndspliktig zon. Inom ett avstånd av tolv meter från ett vägområde får inte utan Länsstyrelsens tillstånd uppföras byggnader, göras tillbyggnader eller utföras andra anläggningar eller vidtas andra sådana åtgärder som kan inverka menligt på trafiksäkerheten, enligt 47 § Väglagen. Detta är en så kallad tillståndspliktig zon som gäller för alla statliga vägar om inte Länsstyrelsen beslutat att utöka avståndet. För E18 har Länsstyrelsen föreskrivit en utökad tillståndspliktig zon om 50 meter från vägområdet. Motsvarande avstånd för vägarna 76 och 276 är 30 meter.

Bestämmelserna om krav på tillstånd av Länsstyrelsen gäller inte inom områden med detaljplan eller i fråga om åtgärder för vilka bygglov krävs. Läs mer på Länsstyrelsens hemsida: [Bygga vid väg | Länsstyrelsen Stockholm \(lansstyrelsen.se\)](#). Tilläggas bör att Trafikverket som remissinstans prövar lämpligt avstånd till statliga vägar i varje enskilt fall utifrån parametrar som risk, buller, luftkvalitet, trafikmängd, hastighet, terrängförhållanden samt drift- och underhåll.

I kartmaterialet på sidan 143 har delar av väg 76 fallit bort som "Regionalt vägnät". För att undvika missförstånd om vägens funktion bör kartan justeras så att hela väg 76 omfattas inom planområdet.

#### ***Kommunens bemötande***

Fördjupningen av översiktsplanen för Norrtälje stad revideras, i delen om riksintressen för kommunikationer enligt 3 kap. 8 § MB, med information om tillståndsplikten inom 50 meter från E18 i stället för att använda benämningen "nybyggnadsförbud". Benämningen "nybyggnadsförbud" byts även ut till tillståndspliktig zon i planen kartbaserade innehåll.

Kartmaterialet angående väg 76 har reviderats och korrigeras utifrån Trafikverkets synpunkt.

#### ***Godstransporter***

Planerna på att lokalisera en ny energianläggning, i anslutning till Lindholmens reningsverk, bör kompletteras med tydligare beskrivning av transportbehovet till denna anläggning. Platsens potential för synergieffekter är god, men energianläggningen skulle kunna generera tunga transporter som behöver passera de centrala delarna av Norrtälje stad via väg 76 för

att nå anläggningen. Trafikverket anser därmed att det bör förtydligas vilken typ av energianläggning som avses, samt vilka transporter som förväntas.

#### ***Kommunens bemötande***

Fördjupningen av översiktsplanen för Norrtälje stad kompletteras, i delen om utvecklingsområden vid Lindholmens reningsverk, med en beskrivning av eventuell energianläggning samt vilket transportbehovet anläggning planeras skapa.

#### ***Trafiksäkerhet***

Trafikverket ser positivt på kommunens utvecklade resonemang gällande utveckling av Nordrona med nya bostäder väster om väg 76. Trafikverket framhåller fortsatt att utveckling väster om väg 76 kan resultera i nya problem med genomgående trafik i stadskärnan och trafiksäkerhetsbrister. Syftet med den nya dragningen av väg 76, västra vägen, var att leda om den genomgående trafiken i Norrtälje stad till en genare och mer trafiksäker väg väster om staden.

Till granskningsskedet har utvecklingsområdet "Nånö-Fyrken" lagts till i syfte att hitta en lämplig plats för ridsportsanläggning. Genom området går väg 76 och det nämns att anläggningen skulle kunna hamna på båda sidor av vägen, vilket i sin tur skulle kunna kräva en säker passage.

Trafikverket anser att hela anläggningen bör placeras på en och samma sida om väg 76, särskilt då det handlar om barn och ungdomar samt hästar som ska röra sig i området. Kommunen skriver visserligen att det krävs en säker passage, men med en hastighetsgräns på 70 km/h för väg 76 betyder det en planskild passage för fotgängare, cyklister och hästar. Väljer kommunen att ha anläggningen på båda sidor om vägen måste en planskild passage vara på plats när ridverksamheten startar upp. Trafikverket kommer inte ha möjlighet att bekosta en planskild passage för detta ändamål. Här behöver kommunen ta höjd för att bekosta en sådan. Sammantaget innebär det en stor extra kostnad för kommunen samt stor risk för att planskild passage inte är på plats i rätt tid. Att förlägga anläggningen på en och samma sida är således att föredra trafiksäkerhetsmässigt och inte minst i ett samhällsekonomiskt perspektiv.

#### ***Kommunens bemötande***

Fördjupningen av översiktsplanen för Norrtälje stad kompletteras, i delen om utvecklingsområde Nånö-Fyrken, med information om Trafikverkets inställning gällande behov av en planskild passage över väg 76. Utredningsområdets avgränsning revideras inte. Inom utredningsområdet kan eventuellt hela ridsportsanläggningen förläggas på en sida av väg 76, vilket framtida utredningar får utvisa. I detta skede bör inte någon del av utredningsområdet uteslutas som en möjlig plats för anläggningen. Möjligheten för att använda områdena på ena sidan av väg 76 som till exempel sommarhagar och områdena på andra sidan av väg 76 för stall är fortsatt en möjlig lösning som inte nödvändigtvis förutsätter

ett behov av en planskild passage över väg 76 då det finns möjligheter för att ta sig mellan områdena utan att korsas väg 76.

### ***Buller och luftkvalitet***

Trafikverket vill fortsatt framhålla att det åligger kommunen att bedöma bullersituationen i samband med detaljplanering och att riktvärdena enligt Förordning om trafikbuller vid bostadsbyggnader (SFS 2015:216) ska innehållas.

I den fördjupade översiktsplanen beskrivs det att samverkan mellan kommunen och Trafikverket krävs då flera av de stora bullerkällorna inom staden är statliga vägar. Samma resonemang förs kring samverkan för minskad påverkan av luftkvaliteten från det statliga vägnätet. Trafikverket skrev i sitt samrådsyttrande att kommunen bör utveckla sitt resonemang om detta då det inte är tydligt vad samverkan innebär. Detta bör fortsatt kompletteras i planen.

Det totala nationella åtgärdsbehovet utreds av Trafikverket genom bullerkartläggningar. Trafikverket har därtill ett åtgärdsprogram som gäller för vägar och järnvägar som inte har byggts eller byggts om väsentligt sedan 1997. Åtgärder prioriteras utifrån att de som är mest utsatta ska åtgärdas först och utifrån den budget som tilldelas för arbetet. Läs mer om Trafikverkets åtgärdsprogram: Bullernivå vid din fastighet - [www.trafikverket.se](http://www.trafikverket.se).

### ***Kommunens bemötande***

Kommunen bedömer alltjämt att samverkansbehoven är beskrivna tillräckligt i planen. Övriga synpunkter noteras.

### ***Klimatanpassning***

Trafikverket ser positivt på planens fördjupning i klimatanpassningsfrågor men saknar fortsatt ett tydligare ställningstagande kring klimatanpassning av infrastrukturen. Förslagsvis bör kommunen i kommande arbete med klimatanpassningsplan ta ställning till risker i transportinfrastrukturen och i samverkan med Trafikverket se över lämpliga åtgärder.

För de statliga vägarna har Trafikverket identifierat Norrtäljeån som en riskkälla vid höga flöden. Det behöver säkerställas att särskilt väg 76 inte påverkas av höga flöden i ån, om risker identifieras kan det finnas behov av samordning kring vilka åtgärder som bör genomföras.

### ***Kommunens bemötande***

Kommunen kvarstår vid sin bedömning att klimatanpassningsfrågor hanteras genom till exempel de reserverade ytorna för vattenvård dagvatten- och översvämningshantering. Kommunen noterar Trafikverkets förslag kopplat till klimatanpassningsplanen och för detta vidare till berörda kompetenser inom Norrtälje kommun.



### ***Fortsatt arbete***

Trafikverket ser fram emot det fortsatta samarbetet med samhällsutvecklingen inom Norrtälje stad. Både med den heltäckande fördjupade översiktsplanen och med kommande detaljplanering, samt inom pågående infrastrukturprojekt i kommunen. Trafikverket välkomnar också en tidig dialog med kommunen kring de ärenden och åtgärder som kan ha inverkan på statlig infrastruktur.

### ***Kommunens bemötande***

Noteras.

Regionala aktörer, *Grannkommuner*,

*Kommunala instanser och politiska partier samt Föreningar, organisationer och företag* redovisas och bemöts var för sig. Synpunkter från privatpersoner redovisas och bemöts samlat i en tematisk indelning i avsnittet *Privatpersoner*.

Detta särskilda utlåtande inkluderar även en särskild sammanställning enligt 6 kap. 16 § miljöbalken, vilken redovisas i det avslutande avsnittet *Särskild sammanställning enligt miljöbalken*. I det avsnittet beskrivs det hur den strategiska miljöbedömningen har genomförts och hur miljöaspekter har integrerats i planarbetet.

I detta dokument förekommer förkortningen FÖP som står för "fördjupningen av översiktsplanen".

## Hur har granskningen genomförts?

Granskningen pågick under drygt åtta veckor mellan 17 april och 17 juni 2024. Det har funnits möjlighet att inkomma med synpunkter på planförslaget via olika kanaler och i flera olika former för att nå en så bred målgrupp som möjligt. Missiv om granskningen har skickats ut till cirka 100 myndigheter, kommuner, företag och föreningar.

Granskningshandlingarna har funnits tillgängliga under hela granskningsperioden i digitalt format på Norrtälje kommuns hemsida. Fördjupningen av översiktsplanen, med tillhörande miljöbedömning, har funnits tillgänglig dels i pdf-format för nedladdning, dels på kommunens digitala översiktsplaneplattform. Den digitala fördjupningen av översiktsplanen för Norrtälje stad är webbsidesbaserad med tematiskt och geografiskt kategoriserade texter samt en interaktiv plankarta som visar föreslagen utvecklingsinriktning, mark- och vattenanvändning, samt hänsynskartor med riksintressen och andra allmänna intressen som har bedömts ha en väsentlig betydelse för mark- och vattenanvändning och hur den byggda miljön ska användas, utvecklas och bevaras.

Tillsammans med granskningshandlingarna, på Norrtälje kommuns hemsida, har även samrådsförslaget av fördjupningen av översiktsplanen, miljöbedömningen över samrådsförslaget samt samrådsredogörelsen funnits tillgängliga under hela granskningsperioden.

## Marknadsföring

För att få ett så brett och stort deltagande som möjligt har Norrtälje kommun annonserat och marknadsfört granskningen om fördjupningen av översiktsplanen för Norrtälje stad i flera olika kanaler.

- Kungörelse i Norrtälje Tidning samt på kommunens anslagstavla
- Annonsering i Norrtälje Tidning samt digital marknadsföring på Norrtälje Tidnings webbplats
- Affischering på anslagstavlor runtom i kommunen
- Geografiskt riktade annonser på Facebook och Instagram

- Inlägg på Norrtälje kommuns sociala mediekkanaler på Facebook, Instagram och LinkedIn
- Marknadsföring och information på Norrtälje kommuns hemsida

## Dialogaktiviteter

Kommunen genomförde en turné med syfte att informera om planförslaget samt besvara frågor från allmänheten. Turnén bestod av granskningsmöten i öppet hus-form och hölls på fem olika platser i kommunen; Bergshamra (bygdegården), Norrtälje stad (Sportcentrum), Rimbo (Kontaktcenter), Älmsta (matsalen Elmstaskolan) och i Hallstavik (Folkets hus). Granskningsmötet i Norrtälje stad hade särskilt fokus på fördjupningen av översiktsplanen för Norrtälje stad. Såväl tjänstepersoner som politiker representerade kommunen under turnén. Vid dessa granskningsmöten närvarade omkring 20-25 personer per tillfälle, sammanlagt drygt 100 personer. Granskningsmötena besöktes främst av äldre personer. Utöver de allmänna dialogtillfällena genomfördes ett antal riktade dialoger med föreningar/organisationer samt på Rodengymnasiet. Genom de riktade dialogerna nådde kommunen ut till fler ålders- och intressegrupper som komplement till granskningsmötena under turnén.

## Hur och var lämnades synpunkter?

Under granskningstiden fanns det möjlighet att lämna synpunkter via det digitala formatet av fördjupningen av översiktsplanen, där det gick att markera sin synpunkt på karta, samt via en webbenkät, sociala medier och e-post. Totalt inkom 37 yttranden, varav 20 yttranden var från statliga och regionala myndigheter, grannkommuner, kommunala instanser, föreningar, organisationer och företag. Dessa yttranden inkom via e-post. Från privatpersoner inkom 17 yttranden, merparten via den digitala kartan men även via sociala medier samt ett par via webbenkäten.

I plankartan på Norrtälje kommuns hemsida kunde både platsspecifika synpunkter och synpunkter om olika teman, exempelvis trafik, bostäder, natur- och friluftsliv med mera lämnas. Under granskningen lämnades 10 yttranden i den digitala kartan avseende fördjupningen av översiktsplanen för Norrtälje stad. Synpunkter som lämnades i den digitala kartan var anonyma och det fanns ingen begräsning i hur många synpunkter en person fick lämna. Detta innebär att samma person kan ha lämnat flera synpunkter. Vidare kan ett yttrande från en privatperson innehålla ett flertal synpunkter, om flera frågor lyfts i samma yttrande.

Fyra yttranden lämnades i kommentarsfälten på kommunens inlägg på sociala medier gällande fördjupningen av översiktsplanen. Dessa synpunkter har betraktats som formella yttranden över den fördjupade översiktsplanen. Tre yttranden lämnades via webbenkäten.

Samtliga yttranden från granskningen finns tillgängliga hos Norrtälje kommun och kan lämnas ut på begäran.



# Förändringar av planförslaget efter granskning

Efter att granskningstiden har avslutats har samtliga synpunkter från myndigheter, privatpersoner, föreningar, företag och andra som berörs sammanfattats och beaktats. En del revideringar har gjorts i fördjupningen översiktsplanen för Norrtälje stad sedan granskningen. Nedan redovisas de största ändringarna.

## Inledning och utgångspunkter

- Fördjupningen av översiktsplanen revideras så att inledningen beskriver processen inför antagande.
- Fördjupningen av översiktsplanens utgångspunkter kompletteras med text som beskriver Norrtälje stads värde för delregionen Stockholm Nordost.

## Utvecklingsinriktningen

- Inga större revideringar.

## Mark- och vattenanvändning

- Fördjupningen av översiktsplanen kompletteras, i delen om utvecklingsområdet för norra Knutby torg och industriområdet, med information gällande pågående planläggning för ny vägkoppling mellan Baldersgatan och Estunavägen.
- Fördjupningen av översiktsplanen kompletteras, i delen om utvecklingsområdet för Mellingeolm - Sika, med information om naturvärden i området.
- Fördjupningen av översiktsplanen kompletteras, i delen om utvecklingsområdet för Lindholmen, med en beskrivning av planerad energianläggning samt anläggningens uppskattade transportbehov.
- Fördjupningen av översiktsplanen kompletteras, i delen om utvecklingsområdet för Nånö-Fyrken, med information om Trafikverkets inställning gällande behov av planskild passage.

## Riksintressen

- Fördjupningen av översiktsplanen revideras, i delen om riksintressen för kommunikationer enligt 3 kap. 4 § MB, för att beskriva tillståndsplikten inom 50 meter från E18.
- Fördjupningen av översiktsplanen för Norrtälje stad kompletteras med information från detaljplaneprojektet Björnö etapp 2 och 3 om hur hänsyn tagits till natur- och kulturvärden i delen om riksintresse för kust och skärgård enligt 4 kap. 1–2 samt 4 §§ MB.

## **Andra allmänna intressen**

### **Kollektivtrafik**

- Del om regionala linjer korrigerad då granskningsversion innehöll text som tillhörde en annan del av avsnittet.

### **Sjötrafik**

- Kompletterande text om pågående process för att avlysa Norrtälje som en allmän hamn och förtydligande att ställningstagande för vattenområdet ska gälla även efter avlysning.

### **Grönstruktur, ekologiska värden**

- Inforuta kompletterad med text som beskriver naturvårdsarter.

### **Blåstruktur**

- Komplettering om att Gillfjärden inom kort kommer bli en vattenförekomst med miljö kvalitetsnormer.

### **Rent vatten**

- Komplettering om att Gillfjärden inom kort kommer bli en vattenförekomst med miljö kvalitetsnormer.
- Komplettering om att alla områden i staden i framtiden kommer omfattas av lokala åtgärdsprogram.

### **Klimatpåverkan**

- Komplettering om att kommunen har en koldioxidbudget.

### **Klimatanpassning**

- Komplettering om att klimatanpassningsplan och skyfallsplan ska beaktas vid planering i utpekade riskområden för översvämning.

### **Trafikbuller**

- Illustration om hur bebyggelse kan utformas och placeras för att bli avskärmande för buller har tillagts.

### **Miljö- och hälsostörande verksamheter, förorenad mark, radon samt risker**

- Förtydligande text tillagd om risker för olyckor kopplat till helikopterverksamheten vid sjukhuset.

### **Vatten och avlopp**

- Förtydligad text tillagd enligt förslag från NVAA (Norrtälje Vatten och avfall AB).

## **Energi**

- Komplettering om spänningshöjning av Vattenfalls station och ledningar.
- Komplettering om att påbörja process om markföring av ledningar innan planläggning.
- Förtydligande av riktlinjer enligt förslag från det kommunala energibolaget.

## **Jordbruksmark**

- Tillagd referens till kommunens jordbruksmarksstrategi med dess kartläggning av jordbruksmarkens brukningsvärde.

## **Redaktionella ändringar**

- Ordval, formuleringar, meningsuppbyggnader, benämningar och felstavningar korrigeras.

# Inkomna yttranden och kommunens bemötanden

## Länsstyrelser

### Länsstyrelsen Stockholms län

#### ***Riksintressen för kommunikationer enligt 3 kap. 8 § MB***

De riksintressen som berörs av den fördjupade översiktsplanen är E18, Kapellskärs hamn samt Arlanda och Bromma flygplats.

#### E18

Översiktsplanen redovisar riksintressets sträckning på ett tydligt sätt. Det är positivt att kommunen beskriver att platsspecifika hänsynsavstånd till E18 kommer att utredas i kommande detaljplanering. Däremot bör kommunen komplettera informationen med att Länsstyrelsen föreskrivit en utökad tillståndsplikt om 50 meter från vägen, samt att avståndet inte endast är kopplat till den risk som föreligger kring E18 (E18 är utpekad led för farligt gods) utan gäller oavsett riskbilden. Det är viktigt att ingen bebyggelse tillkommer, som kan påverka möjlighet till drift, underhåll eller framtida utveckling, utan tillstånd från Länsstyrelsen. Bestämmelserna om krav på tillstånd av Länsstyrelsen gäller dock inte områden med detaljplan eller i fråga om åtgärder där bygglov krävs.

#### ***Kommunens bemötande***

Fördjupningen av översiktsplanen för Norrtälje stad kompletteras med information gällande tillståndsplikten inom 50 meter från E18 i delen om riksintressen för kommunikationer enligt 3 kap. 8 § MB.

#### ***Riksintresse för kust – och skärgård enligt 4 kap. 1–2 samt 4 §§ MB***

Norrtälje har pekat ut Björnö som ett utvecklingsområde. I området finns redan en antagen detaljplan och i nästa etapp planeras 600 bostäder i form av villor samt en skola. Hela utvecklingsområdet ligger inom Norrtäljeviken som utgör riksintresse för rörligt friluftsliv och högexploaterad kust (4 kap. miljöbalken). Länsstyrelsen instämmer med kommunen att planerad bebyggelse, som utgör en utveckling av Norrtälje tätort, utgör en sådan utveckling av befintlig tätort som omfattas av undantag enligt 4 kap 1 § andra stycket MB.

Länsstyrelsen menar dock att även om undantaget är tillämpligt behöver den tillkommande bebyggelsen fortfarande förhålla sig till de skyddade natur- och kulturvärden som riksintresset innebär. Den fördjupade översiktsplanen behöver kompletteras med en vägledning till hur detta kan ske.



### ***Kommunens bemötande***

Fördjupningen av översiktsplanen för Norrtälje stad kompletteras med information från detaljplaneprojektet Björnö etapp 2 och 3 om hur hänsyn tagits till natur- och kulturvärden i delen om riksintresse för kust och skärgård enligt 4 kap. 1–2 samt 4 §§ MB.

### ***Miljö kvalitetsnorm enligt 5 kap. MB***

Den fördjupade översiktsplanen har genomgående en hög ambitionsnivå för hantering av vatten och avlopp inklusive dagvatten. Vattenstatus beskrivs för alla i planområdet ingående vattenförekomster med miljöproblem och källor. Beräkningarna i föroreningsbelastningen från dagvatten i FÖP-området visar dock på mycket hög belastning för flera vattenförekomster, vilket kommer ställa höga krav på kommande detaljplanering. I det fortsatta arbetet med detaljplaner i planområdet behöver kommunen säkerställa att dagvattnet renas tillräckligt, så att inte möjligheten att följa miljö kvalitetsnormerna för vatten äventyras.

I dagvattenutredningen (Sweco 2021-09-30) finns förslag på åtgärder och var dessa kan lokaliseras. Det är positivt att den fördjupade översiktsplanen hänvisar till att lokala åtgärdsprogram kommer att komma. Kommunen bör dock förtydliga vilka områden dessa kommer täcka, så att kommande detaljplanering lätt kan se vilka behov som finns på platsen och därmed prioritera att avsätta tillräckligt med mark för detta i plankartor, för att säkerställa att dem genomförs med tillräcklig rening och fördröjning.

### ***Kommunens bemötande***

Fördjupningen av översiktsplanen för Norrtälje stad kompletteras, i delen om rent vatten, med information om att alla urbana områden planeras omfattas av lokala åtgärdsprogram.

### ***Hälsa eller säkerhet, risken för olyckor, översvämning eller erosion***

#### ***Översvämning***

Länsstyrelsen noterar att den fördjupade översiktsplanen har kompletterats med ett avsnitt som hanterar det förändrade klimatet samt redovisar att ett arbete för att ta fram en klimatanpassningsplan och skyfallsplan har inletts och kommer så färdigt 2025.

Den fördjupade översiktsplanen kan tydligare referera till båda dessa planer i områden som redan nu säkert kommer drabbas av ett stigande hav och kraftigare skyfall till exempel genom att hänvisa läsaren till att en handlingsplan, eller förhållningssätt kommer att komma.

#### ***Risker helikopter verksamhet***

Översiktsplanen innebär ändrad och utvecklad markanvändning inom områden som kan utsättas för risker kopplat till Norrtälje sjukhus helikopter verksamhet. Helikopter verksamheten är klassad som farlig verksamhet enligt lag om skydd mot olyckor (2003:778), LSO. Behovet av att beakta riskerna i kommande detaljplanering bör framgå i översiktsplanen.

## Buller

Länsstyrelsen anser att översiktsplanen ger förutsättningar för kommunen att på ett godtagbart sätt hantera risker kopplade till buller. Kommunen har hörsammat Länsstyrelsens synpunkter i alla avseenden, utom synpunkten om att komplettera avsnittet om trafikbuller med exempel på hur bebyggelse kan placeras och utformas för att bullerstörningar ska bli så små som möjligt. I samrådsredogörelsen anger dock kommunen att de avser att komplettera den fördjupade översiktsplanen enligt detta önskemål. Länsstyrelsen ser positivt på att bullerhanteringen i stort har blivit omarbetad, men vill understryka att kompletteringen som saknas (som främst fokuserar på att illustrera hur tillgång till ljuddämpad sida kan skapas enligt Förordning (2015:216) om trafikbuller vid bostadsbyggnader) bör finnas, för att det ska bli tydligt i efterföljande planering vilken typ av anpassning av bebyggelsen som krävs i utsatta områden.

### ***Kommunens bemötande***

Fördjupningen av översiktsplanen för Norrtälje stad kompletteras, i delen om klimatanpassning, med referenser till klimatanpassningsplan och skyfallsplan för de områden som pekas ut som riskområden för översvämning (skyfall och höga flöden).

Fördjupningen av översiktsplanen för Norrtälje stad förtydligas, i delen om miljö- och riskfaktorer, med information om att helikopterverksamheten kopplad till Norrtälje sjukhus är en farlig verksamhet enligt lag om skydd mot olyckor (2003:778) och att detta ska beaktas vid exploatering och planering inom lufrummets för sjukhusets helikopterverksamhet samt inom in- och utflygningsektorer.

Fördjupningen av översiktsplanen för Norrtälje stad kompletteras, i delen om miljö- och riskfaktorer, med illustrativa exempel på hur bebyggelse kan utformas och placeras för att skapa tillgång till ljuddämpas sida vid bostadsbebyggelse.

### ***Allmänna synpunkter – Gillfjärden***

Länsstyrelsen framför att sjön Gillfjärden idag är en preliminär vattenförekomst som inom kort kommer att klassas som vattenförekomst med tillhörande miljö kvalitetsnormer. De preliminära vattenförekomsterna visas i VISS i Vattenkartan. Detta kommer påverka den kommande planeringen inom planområdet och bör därför beaktas i den fördjupade översiktsplanen.

### ***Kommunens bemötande***

Fördjupningen av översiktsplanen för Norrtälje stad kompletteras, i delen om rent vatten, med information om Gillfjärden som en kommande vattenförekomst med tillhörande miljö kvalitetsnormer.

## Övriga statliga aktörer

### Försvarsmakten

Försvarsmakten framför att de inte har yttrat sig över samrådsförslaget för fördjupning av översiktsplan för Norrtälje kommun. Totalförsvaret måste beaktas i varje del av detta visionsdokument som i framtiden omsätts i en mer detaljerad plan.

Kustnära bebyggelse, skärgård och ytterskärgård– Fortifikationsverket är fastighetsägare och förvaltare av en del av statens fasta egendom. Kommunen ska underrätta och ge Fortifikationsverket möjlighet att inkomma med synpunkter i de ärenden där Fortifikationsverkets markinnehav berörs.

#### *Mellingeholm*

Dagvattenhantering mellan Månsjön och Limmaren samt exploateringsbegränsningar – Detta är till stor del Fortifikationsverkets fastighet. Fortifikationsverket har ingen exploateringsplan just nu men detta kommer sannolikt ändras framöver.

#### ***Kommunens bemötande***

Kommunen noterar Försvarsmaktens kommentar gällande fastigheten i Mellingeholm. Generella förhållningsätt till totalförsvarets intressen hanteras i den kommunövergripande översiktsplanen vars generella ställningstaganden även gäller inom avgränsningen för denna plan.

Övriga synpunkter har noterats.

### Lantmäteriet

Lantmäteriet (LM) har inte granskat den fördjupade översiktsplanen och lämnar därför inga synpunkter. Lantmäterimyndigheten har ingen lagstadgad skyldighet att granska översiktsplaner och dessa berör normalt sett endast indirekt Lantmäteriets kommande arbete. Många av de ställningstaganden som beskrivs i översiktsplaner kommer i och för sig att innebära förändringar i fastighetsindelningen eller att fastighetsknutna rättigheter (servitut, ledningsrätter gemensamhetsanläggningar etc.) kommer att bildas eller ombildas. Omfattningen av dessa behov kommer dock att konkretiseras i senare skeden, till exempel då områden detaljplanläggs. Lantmäteriet genomför däremot granskning i detaljplaneprocessen.

#### ***Kommunens bemötande***

Noteras.

### Myndigheten för samhällsskydd och beredskap (MSB)

MSB avstår från att yttra sig.

MSB beskriver länsstyrelsens ansvar för att företräda och samordna statens intressen i planprocesser, tillhandahålla planeringsunderlag, utöva tillsyn och bevaka att samhällsplaneringen tar hänsyn till risk- och beredskap.

MSB ger stöd i frågor om skydd mot olyckor, krisberedskap och civilt försvar, och lämnar underlag och synpunkter till länsstyrelsen vid behov. Information om MSB:s planeringsunderlag och metodstöd finns på [www.msb.se](http://www.msb.se).

### ***Kommunens bemötande***

Noteras.

## **Sjöfartsverket**

Sjöfartsverket har tagit del av planhandlingarna och kan notera att kommunen i granskningsförslaget har hörsammat de synpunkter som Sjöfartsverket lämnat under samrådsskedet. Sjöfartsverket vill dock betona områdena nedan.

### ***Sjötrafik***

Sjöfartsverket noterar att kommunen har valt att inkludera den allmänna farleden 561 (Tjocköfjärden-Norrtälje) under avsnittet Sjötrafik i kapitlet om Allmänna intressen. Kring denna för kommunen ett balanserat resonemang gällande farledens funktion för passagerar- och fritidsbåtstrafiken till Norrtälje hamn.

Det är positivt att kommunen har hörsammat de generella synpunkter som fortsättningsvis bör beaktas i kommande detaljplanearbete och vid planering av byggnationer i vattennära lägen i Norrtäljeviken, såsom utformning av bostäder, belysning samt vikten av upprätthållen framkomlighet i farleden.

I allmänhet ser Sjöfartsverket positivt på kommunens riktlinjer gällande sjötrafik.

### ***Kommunens bemötande***

Noteras.

### ***Allmän hamn***

Norrtälje hamn är utpekad som allmän hamn enligt SJÖFS 2013:4 (Sjöfartsverkets tillkännagivande av register över allmänna farleder och allmänna hamnar). Precis som kommunen skriver så innebär detta att verksamhetsutövaren har vattenrådighet inom hamnområdet. Likaså är en allmän hamn inrättad om den är av särskild betydelse för den allmänna samfärdseln. Det är i grund och botten positivt att kommunen ser att den allmänna samfärdseln inom vattenområdet för den allmänna hamnen behöver vara prioriterat, liksom att kommunen avser att planera och verka för att göra det möjligt för fler att resa på vattnet.

Mot bakgrund av att hamnverksamheten successivt blivit avvecklad ställer sig Sjöfartsverket dock frågande om behovet av att vara utpekad som allmän hamn verkligen kvarstår. Det förekommer förvisso viss regional passagerartrafik, men funktionen för godshantering har i

princip upphört sedan flera år. Enligt Sjöfartsverkets interna statistik skedde de sista fartygsanlöpen med deklarerade godsmängder över kaj under 2015. Enligt 2 § lagen om inrättande, utvidgning och avlysning av allmän farled och allmän hamn (1983:293) ska en allmän hamn helt eller delvis avlysas om hamnen inte behövs för sitt ändamål eller hamnen inte sköts så att dess ändamål tillgodoses.

Sjöfartsverket undrar därför om status i framdrivningen i den process som initierades under 2019 av Norrtäljes kommunstyrelse genom beslut Dnr KS 2019–1178 (daterat den 2 december 2019) gällande att uppdra kommunstyrelsekontoret och gatu- och parkavdelningen att ansöka hos Sjöfartsverket om att avlysa Norrtälje hamn som allmän hamn samt framtagande av miljökonsekvensbeskrivning. Som bakgrund deltog Sjöfartsverket dessförinnan, den 19 december 2018, i ett samrådsmöte tillsammans med Norrtälje kommun, vilket syftade till att klarlägga tillvägagångssätt och förutsättningar för att avlysa Norrtälje hamn samt konsekvenserna av detta. Under 2020 och 2021 övertog kommunen ansvaret för sjösäkerhetsanordningar i farled 561 in till Norrtälje hamn. Sjöfartsverket har i samband med detta klassat ner farleden till farledsklass 4, vilket innebär att den primärt är inriktad på fritidsbåtstrafik och inte till handelssjöfart.

Mot bakgrund av ovanstående utveckling är Sjöfartsverket av uppfattningen att Norrtälje hamn inte längre har betydelse för den allmänna samfärdseln, varför kommunen fortsatt bör överväga att initiera alternativt fortsätta processen gällande en avlysning. Oberoende av huruvida denna process fortfarande är aktiv deltar Sjöfartsverkets gärna i kommande dialog i frågan.

### ***Kommunens bemötande***

Kommunen noterar Sjöfartsverkets skrivelse gällande den allmänna hamnen och kompletterar planförslaget, i delen om sjöfart, med information om den pågående processen för avlysning av den allmänna hamnen. Ställningstaganden som i granskningsförslaget angavs för vattenområdet inom den allmänna hamnen anges alltjämt för det vattenområdet inom den allmänna hamnen, även efter det att den allmänna hamnen formellt avlyses.

### ***Buller från helikopter och flyg***

Det är mycket positivt att kommunen i granskningsförslaget nämner att det samhällsviktiga helikopterflyget vid Roslagens flygplats. Då kommunen är tillsynsmyndighet för bullersituationen vill Sjöfartsverket särskilt trycka på att Sjöfartsverkets räddningshelikoptrar utgör en viktig resurs vars förmåga att verka inte får hindras av buller. Det är därför positivt att kommunen avser att beakta helikopterbuller vid detaljplaneläggning inom eller i direkt närhet av in- och utflygningssektorer. Likaså är det positivt att kommunen avser att beakta buller från Roslagens flygplats vid förhandsbesked, bygglov och planläggning i områden som kan påverkas av flygplatsens verksamhet samt att tillkommande bebyggelse inte ska innebära begränsningar för flygplatsen.

### ***Kommunens bemötande***

Noteras.

## **Skogsstyrelsen**

Skogsstyrelsen har inget mer att tillägga än det som framfördes i yttrandet 2023/841 till länsstyrelsen i Stockholms län.

Skogsstyrelsen ansvarar för frågor om skogsbruk och har till uppgift att verka för att landets skogar sköts på ett sådant sätt att de skogspolitiska målen nås. Skogsstyrelsen är tillsynsmyndighet enligt skogsvårdslagen och delar av miljöbalken gällande skogliga åtgärder på skogsmark, det vill säga mark som lyder under skogsvårdslagen. I uppgifterna ingår att medverka i frågor om samhällsplanering för en hållbar utveckling och hushållning med naturresurser.

### ***Kommunens bemötande***

Noteras.

## **Trafikverket**

### ***Riksintressen och statliga vägar***

Den fördjupade översiktsplanen redovisar riksintressen för kommunikationer på ett tydligt sätt. Riksintressen för kommunikationer som berör Norrtälje stad utgörs av E18, Kapellskär hamn samt Arlanda och Bromma flygplatser. Exploatering nära E18 får inte påverka möjligheterna till drift, underhåll och framtida utveckling av anläggningen. Kommunen beskriver att platsspecifika hänsynsavstånd till E18 kommer att utredas i kommande detaljplanering, vilket Trafikverket instämmer i.

Trafikverket vill även upplysa om att ordet "nybyggnadsförbud", som bland annat anges på sidan 210, är en felaktig tolkning av § 47 Väglagen om tillståndspliktig zon. Inom ett avstånd av tolv meter från ett vägområde får inte utan Länsstyrelsens tillstånd uppföras byggnader, göras tillbyggnader eller utföras andra anläggningar eller vidtas andra sådana åtgärder som kan inverka menligt på trafiksäkerheten, enligt 47 § Väglagen. Detta är en så kallad tillståndspliktig zon som gäller för alla statliga vägar om inte Länsstyrelsen beslutat att utöka avståndet. För E18 har Länsstyrelsen föreskrivit en utökad tillståndspliktig zon om 50 meter från vägområdet. Motsvarande avstånd för vägarna 76 och 276 är 30 meter.

Bestämmelserna om krav på tillstånd av Länsstyrelsen gäller inte inom områden med detaljplan eller i fråga om åtgärder för vilka bygglov krävs. Läs mer på Länsstyrelsens hemsida: Bygga vid väg | Länsstyrelsen Stockholm ([lansstyrelsen.se](https://lansstyrelsen.se)). Tilläggas bör att Trafikverket som remissinstans prövar lämpligt avstånd till statliga vägar i varje enskilt fall utifrån parametrar som risk, buller, luftkvalitet, trafikmängd, hastighet, terrängförhållanden samt drift- och underhåll.

I kartmaterialet på sidan 143 har delar av väg 76 fallit bort som "Regionalt vägnät". För att undvika missförstånd om vägens funktion bör kartan justeras så att hela väg 76 omfattas inom planområdet.

#### ***Kommunens bemötande***

Fördjupningen av översiktsplanen för Norrtälje stad revideras, i delen om riksintressen för kommunikationer enligt 3 kap. 8 § MB, med information om tillståndsplikten inom 50 meter från E18 i stället för att använda benämningen "nybyggnadsförbud". Benämningen "nybyggnadsförbud" byts även ut till tillståndspliktig zon i planen kartbaserade innehåll.

Kartmaterialet angående väg 76 har reviderats och korrigeras utifrån Trafikverkets synpunkt.

#### ***Godstransporter***

Planerna på att lokalisera en ny energianläggning, i anslutning till Lindholmens reningsverk, bör kompletteras med tydligare beskrivning av transportbehovet till denna anläggning. Platsens potential för synergieffekter är god, men energianläggningen skulle kunna generera tunga transporter som behöver passera de centrala delarna av Norrtälje stad via väg 76 för att nå anläggningen. Trafikverket anser därmed att det bör förtydligas vilken typ av energianläggning som avses, samt vilka transporter som förväntas.

#### ***Kommunens bemötande***

Fördjupningen av översiktsplanen för Norrtälje stad kompletteras, i delen om utvecklingsområden vid Lindholmens reningsverk, med en beskrivning av eventuell energianläggning samt vilket transportbehovet anläggning planeras skapa.

#### ***Trafiksäkerhet***

Trafikverket ser positivt på kommunens utvecklade resonemang gällande utveckling av Nordrona med nya bostäder väster om väg 76. Trafikverket framhåller fortsatt att utveckling väster om väg 76 kan resultera i nya problem med genomgående trafik i stadskärnan och trafiksäkerhetsbrister. Syftet med den nya dragningen av väg 76, västra vägen, var att leda om den genomgående trafiken i Norrtälje stad till en genare och mer trafiksäker väg väster om staden.

Till granskningsskedet har utvecklingsområdet "Nånö-Fyrken" lagts till i syfte att hitta en lämplig plats för ridsportsanläggning. Genom området går väg 76 och det nämns att anläggningen skulle kunna hamna på båda sidor av vägen, vilket i sin tur skulle kunna kräva en säker passage.

Trafikverket anser att hela anläggningen bör placeras på en och samma sida om väg 76, särskilt då det handlar om barn och ungdomar samt hästar som ska röra sig i området. Kommunen skriver visserligen att det krävs en säker passage, men med en hastighetsgräns på 70 km/h för väg 76 betyder det en planskild passage för fotgängare, cyklister och hästar. Väljer kommunen att ha anläggningen på båda sidor om vägen måste en planskild passage



vara på plats när ridverksamheten startar upp. Trafikverket kommer inte ha möjlighet att bekosta en planskild passage för detta ändamål. Här behöver kommunen ta höjd för att bekosta en sådan. Sammantaget innebär det en stor extra kostnad för kommunen samt stor risk för att planskild passage inte är på plats i rätt tid. Att förlägga anläggningen på en och samma sida är således att föredra trafiksäkerhetsmässigt och inte minst i ett samhällsekonomiskt perspektiv.

#### ***Kommunens bemötande***

Fördjupningen av översiktsplanen för Norrtälje stad kompletteras, i delen om utvecklingsområde Nånö-Fyrken, med information om Trafikverkets inställning gällande behov av en planskild passage över väg 76. Utredningsområdets avgränsning revideras inte. Inom utredningsområdet kan eventuellt hela ridsportsanläggningen förläggas på en sida av väg 76, vilket framtida utredningar får utvisa. I detta skede bör inte någon del av utredningsområdet uteslutas som en möjlig plats för anläggningen. Möjligheten för att använda områdena på ena sidan av väg 76 som till exempel sommarhagar och områdena på andra sidan av väg 76 för stall är fortsatt en möjlig lösning som inte nödvändigtvis förutsätter ett behov av en planskild passage över väg 76 då det finns möjligheter för att ta sig mellan områdena utan att korsas väg 76.

#### ***Buller och luftkvalitet***

Trafikverket vill fortsatt framhålla att det åligger kommunen att bedöma bullersituationen i samband med detaljplanering och att riktvärdena enligt Förordning om trafikbuller vid bostadsbyggnader (SFS 2015:216) ska innehållas.

I den fördjupade översiktsplanen beskrivs det att samverkan mellan kommunen och Trafikverket krävs då flera av de stora bullerkällorna inom staden är statliga vägar. Samma resonemang förs kring samverkan för minskad påverkan av luftkvaliteten från det statliga vägnätet. Trafikverket skrev i sitt samrådsyttrande att kommunen bör utveckla sitt resonemang om detta då det inte är tydligt vad samverkan innebär. Detta bör fortsatt kompletteras i planen.

Det totala nationella åtgärdsbehovet utreds av Trafikverket genom bullerkartläggningar. Trafikverket har därtill ett åtgärdsprogram som gäller för vägar och järnvägar som inte har byggts eller byggts om väsentligt sedan 1997. Åtgärder prioriteras utifrån att de som är mest utsatta ska åtgärdas först och utifrån den budget som tilldelas för arbetet. Läs mer om Trafikverkets åtgärdsprogram: Bullernivå vid din fastighet - [www.trafikverket.se](http://www.trafikverket.se).

#### ***Kommunens bemötande***

Kommunen bedömer alltjämt att samverkansbehoven är beskrivna tillräckligt i planen. Övriga synpunkter noteras.



### ***Klimatanpassning***

Trafikverket ser positivt på planens fördjupning i klimatanpassningsfrågor men saknar fortsatt ett tydligare ställningstagande kring klimatanpassning av infrastrukturen. Förslagsvis bör kommunen i kommande arbete med klimatanpassningsplan ta ställning till risker i transportinfrastrukturen och i samverkan med Trafikverket se över lämpliga åtgärder.

För de statliga vägarna har Trafikverket identifierat Norrtäljeån som en riskkälla vid höga flöden. Det behöver säkerställas att särskilt väg 76 inte påverkas av höga flöden i ån, om risker identifieras kan det finnas behov av samordning kring vilka åtgärder som bör genomföras.

### ***Kommunens bemötande***

Kommunen kvarstår vid sin bedömning att klimatanpassningsfrågor hanteras genom till exempel de reserverade ytorna för vattenvård dagvatten- och översvämningshantering. Kommunen noterar Trafikverkets förslag kopplat till klimatanpassningsplanen och för detta vidare till berörda kompetenser inom Norrtälje kommun.

### ***Fortsatt arbete***

Trafikverket ser fram emot det fortsatta samarbetet med samhällsutvecklingen inom Norrtälje stad. Både med den heltäckande fördjupade översiktsplanen och med kommande detaljplanering, samt inom pågående infrastrukturprojekt i kommunen. Trafikverket välkomnar också en tidig dialog med kommunen kring de ärenden och åtgärder som kan ha inverkan på statlig infrastruktur.

### ***Kommunens bemötande***

Noteras.

## **Regionala aktörer**

### **Region Stockholm**

#### ***Sammanfattning***

Region Stockholm ser positivt på de övergripande målen och inriktningarna i förslaget till fördjupning av översiktsplanen för Norrtälje stad och anser att planförslaget i stämmer väl överens med flera av inriktningarna i den Regionala utvecklingsplanen för Stockholmsregionen (RUFS 2050) (LS 2015–0084). Region Stockholm ser positivt på att Norrtälje kommun har vägt in det regionala perspektivet i den kommunala planeringen och på så sätt bidrar till hela Stockholmsregionens utveckling. Granskningsförslaget har utvecklats både övergripande och i flera tematiska delar från samrådsförslaget. Nedan kommenterar Region Stockholm på aspekter som kvarstår efter samrådet eller som har förändrats sedan samrådsförslaget.

### ***Kommunens bemötande***

Noteras.

### ***Transportsystem, kollektivtrafik och hållbart resande***

Region Stockholm har inga ytterligare synpunkter utöver de som lämnades på samrådsversionen, men vill tydliggöra vikten av fortsatt dialog med trafikförvaltningen kopplat till framtida kollektivtrafikfrågor.

### ***Kommunens bemötande***

Noteras.

### ***Norrtälje sjukhus***

Region Stockholm ser att en långsiktig utveckling av Norrtälje sjukhus kan bidra till utvecklingsstrategierna i den fördjupade översiktsplanen. Sjukhusets utveckling bidrar till ökade vårdmöjligheter och ytterligare arbetstillfällen i kommunen. Utvecklingen av sjukhuset kan vidare bidra till mer rörelse under dygnets alla timmar, med fler möjligheter till möten och stärkt upplevd trygghet. Verksamheterna på sjukhusområdet bidrar också till en samlokalisering med de närliggande bostäderna som kommunen eftersträvar.

Norrtälje sjukhus bedriver en samhällsviktig verksamhet och det är ett angeläget allmänt intresse att vårdverksamheten och sjukhuset får förutsättningar att utvecklas och växa för att möta både nuvarande och framtida behov.

I vårdverksamheten ingår viktiga funktioner som ambulans- och helikopterverksamhet. Dessa funktioner måste beaktas när staden utvecklas och det är viktigt att de får tillräckligt utrymme för att kunna upprätthålla sitt samhällsuppdrag. Region Stockholm bedömer att fler helikopterrörelser kommer att ske till sjukhuset i framtiden.

Region Stockholm anser att planförslaget bör säkerställa en långsiktig planberedskap för samhällsviktig sjukvård och att det beaktas redan i pågående detaljplanering. En planberedskap innebär att bygga upp en robusthet för vårdverksamheten i Norrtälje stad och i Stockholmsregionen.

Region Stockholm vill understryka behovet av tät dialog med trafikförvaltningen om framtida kollektivtrafikfrågor respektive Locum avseende hur kommunens planering kan säkra förutsättningar för sjukvårdsverksamhetens nuvarande och framtida behov.

### ***Kommunens bemötande***

Kommunen noterar Region Stockholms skrivelse gällande Norrtälje sjukhus. Kommunen instämmer med Region Stockholm att sjukhuset är ett angeläget allmänt intresse och angiven användning i fördjupningen av översiktsplanen såväl som faktumet att planläggning pågår för att utveckla sjukhuset påvisar kommunens ställning gällande sjukhusets utveckling.

Som för alla delar av staden behöver utvecklingen av sjukhuset ske med hänsyn till samtliga berörda intressen. Utvecklingen av sjukhuset är en del av stadsutvecklingen och kommer så

hanteras. Funktioner kopplat till ambulans- och helikopterverksamhet hanteras i avsnitt om risker samt avsnitt för trafik.

## Grannkommuner

### Vallentuna kommun

Vallentuna kommun stödjer fördjupning av översiktsplanen för Norrtälje stad som ett vidare steg mot att uppnå Stockholm Nordost gemensamma vision, delad mellan Danderyd, Norrtälje, Täby, Vallentuna, Vaxholm och Österåker.

Norrtälje stad som attraktiv växande småstad med nya stadsdelar, bostadsområden och verksamhetsområden bidrar ur ett delregionalt perspektiv med värden för Stockholm Nordost gemensamma attraktivitet. Det delregionala perspektivet kan med fördel lyftas i avsnitt – Inledning och utgångspunkter eller i avsnitt - Utvecklingsinriktning.

#### ***Kommunens bemötande***

Fördjupningen av översiktsplanen för Norrtälje stad kompletteras, i delen om utgångspunkter, med text som lyfter Norrtälje stads värde ur ett delregionalt perspektiv som en attraktiv och växande småstad.

## Kommunala instanser och politiska partier

### Barn – och utbildningsnämnden

Barn- och utbildningskontorets förvaltningsdirektör beslutar på delegation från Barn- och skolnämnden (gällande delegationsordning A6) att yttra sig i granskning av fördjupning av översiktsplanen (FÖP) för Norrtälje stad. Barn- och skolnämnden har inget att erinra mot förslaget för den fördjupade översiktsplanen.

#### *Kommunens bemötande*

Noteras.

### Bygg- och miljönämnden

Bygg- och miljönämnden lämnar följande synpunkter på granskningsförslaget:

#### *Dagvattenrening*

I samrådsyttrande framförde Bygg- och miljönämnden synpunkter på vikten av att lyfta fram behovet av rening av idag orenat dagvatten från den redan bebyggda miljön genom att ha det som en riktlinje. I samrådsredogörelsen bemöts detta med att det finns beskrivet i övriga avsnitt i handlingarna.

Det finns dock ett behov av att förtydliga vikten av att sätta in reningsåtgärder i befintliga system, och för att lyfta fram och tydliggöra det behovet bör en riktlinje för detta finnas.

#### *Kommunens bemötande*

Frågan om rening av dagvatten i redan bebyggda miljöer bedöms fortsatt vara beskrivet tillräckligt i handlingarna. Även andra dokument såsom Översiktsplan 2050, VA-plan, dagvattenstrategi och kommande lokala åtgärdsprogram ska vägleda arbete med vattenrening i befintliga miljöer. Synpunkten har inte föranlett en revidering.

#### *Jordbruksmark*

I samrådsyttrande framförde Bygg- och miljönämnden en synpunkt på att ett inriktningsmål bör vara att trygga lokal livsmedelproduktion genom att värna om jordbruksmarken. Det är viktigt ur både ett lokalt, regionalt och nationellt perspektiv. Matjord är en ändlig resurs och all jordbruksmark som bebyggs eller på annat sätt tas ur produktion, är borta för all framtid.

Ett resonemang bör därför föras kring en prioritering över vilken åkermark som är mest värdefull med avseende på rationellt brukande och hög avkastning, det vill säga högre åkerklass. Likaså vilken typ av åkermark som är mindre betydelsefull ur ett livsmedelsperspektiv.

I samrådsredogörelsen besvaras kommentaren med att åkergraderingen är föråldrad och inte är tillämpbar.

Det stämmer förvisso att bland annat en del av bakgrundskartorna som låg till grund för graderingen är föråldrade. De faktorer som graderingen grundade sig på, bland annat jordart, skördestatistik och sammanhängande brukningsvärdareal, är dock i stort fortfarande detsamma. Lerjord ger till exempel högre avkastning och gradering än sandjord, och stora plana ytor möjliggör rationellt odlande med stora jordbruksmaskiner till skillnad från småbrutet och kuperat.

Det är viktigt att se till fältens areal, hur deras geometriska form påverkar hur lätt det är att bruka dem, närheten till brukningscentrum och djurhållning samt om fälten ligger i ett samlat jordbruksområde eller ligger mer avsides. I och med att olika typer av jordbruksmark är mer eller mindre lämpad för rationell odling, och därmed olika viktig för livsmedelsproduktion, bör ett resonemang kring detta föras, även om ordet åkergradering inte används. Det kan även vara en idé att nämna att arbete med att ta fram en strategi för jordbruksmark i Norrtälje kommun har påbörjats.

#### ***Kommunens bemötande***

Fördjupningen av översiktsplanen för Norrtälje stad kompletteras, i delen om jordbruksmark, med referenser till kommunens nya jordbruksmarkstrategi och kartläggningen av jordbruksmark som tagits fram inom arbetet med strategin. Kartläggningen av jordbruksmark har även inkluderats i planens kartbaserade material.

### **Kommunala pensionärsrådet samt Rådet för funktionshinder**

Kommunala pensionärsrådet samt rådet för funktionshinder har inga synpunkter på den fördjupade översiktsplanen.

#### ***Kommunens bemötande***

Noteras.

### **Kultur- och fritidsnämnden**

Kultur- och fritidsnämnden ställer sig bakom förslaget till den fördjupade översiktsplanen för Norrtälje stad.

#### ***Kommunens bemötande***

Noteras.

### **Norrtälje energi AB**

#### ***FÖP kartan***

Befintliga EC Nordkap är fortfarande inte med på FÖP-kartans "nuvarande markanvändning". I ändrad användning är ersättningsanläggningen dock med i anslutning till Lindholmen. Dock ingenting i Storsten om det skulle bli aktuellt längre fram.

I FÖP-kartan anges att NEABs område, förutom mottagningsstationen och utrymme för ersättning av den, ska ändras till mångfunktionell bebyggelse. Det är ju i linje med pågående

dialog. Enligt bild över masterplan för ÖBG (Övre Bryggårdsgärdet) som finns med i plandokumentets redogörelse för utvecklingsområdet så ser dock NEABs område ut att förbli opåverkat.

#### ***Kommunens bemötande***

Den befintliga EC Nordkap har i mark- och vattenanvändningskartan användningen mångfunktionell bebyggelse, ändrad användning, vilket innebär att den avsedda användningen är ändrad från den nuvarande. I Storsten anges användningen verksamheter och industri, pågående användning, då området är planlagt för det ändamålet och en eventuell energianläggning i området inte nödvändigtvis förutsätter en ny användning.

Den användning som anges i mark- och vattenanvändningskartan fastslår den långsiktigt avsedda användningen för alla mark- och vattenområden. Masterplanen för projektet Övre Bryggårdsgärdet anger den nu angivna inriktningen för utveckling av området. Således kan mark- och vattenanvändningskartan och masterplanen för Övre Bryggårdsgärdet avvika från varandra.

#### ***Riktlinjer energi***

NEAB lyfter förslag om att dela upp första punkten under rubriken "riktlinjer energi" enligt:

1. Säkra plats för utbyte av mottagningsstationerna Nordkap och Söder som utgör lokalnätets anslutningspunkter till regionnätet.
2. Säkra plats för tillkommande kapacitet för fjärrvärmeproduktion när staden utvecklas. Särskilt relevant är ersättningsplats för EC Nordkap samt utvecklingsmöjligheter för EC Arsta.

#### ***Kommunens bemötande***

Fördjupningen av översiktsplanen för Norrtälje stad revideras, i delen om teknisk försörjning, enligt föreslagna formuleringar från Norrtälje energi AB.

## **Socialnämnden Norrtälje kommun**

Socialnämnden har inga synpunkter på den fördjupade översiktsplan för Norrtälje stad.

#### ***Kommunens bemötande***

Noteras.

## **Vänsterpartiet Norrtälje**

Vänsterpartiet uppskattar att flera avsnitt har utvecklats i enlighet med deras förslag. I andra avseenden kvarstår otydligheter.

#### ***Klimatpåverkan***

Vänsterpartiet ser positivt på det nya avsnittet om klimatpåverkan och de förslag som presenteras under avsnittet för att minska klimatpåverkan. Planen konstaterar att föreslagen markanvändning kommer ge upphov till klimatpåverkan då skog och jordbruksmark

exploateras och att en del nya bostadsområden kommer ge upphov till mer transporter. Planen föreslår kompensatoriska åtgärder, men ger inga konkreta förslag. Vänsterpartiet uppmanar till att planen utvecklas och konkretiseras i detta avseende. Diskussionen kring klimatpåverkan utgår från ett mål om netto-noll utsläpp år 2045. Norrtälje kommun har emellertid också antagit en koldioxidbudget, som dels ger att svävare tidsperspektiv, dels betonar att vägen till netto-noll är lika viktig som målet. Med andra ord finns det både ett utsläppsmål och en utsläppsbudget som kommunen ska förhålla sig till. Vänsterpartiet anser att avsnittet om klimatpåverkan bör utvecklas i relation till koldioxidbudgeten.

#### ***Kommunens bemötande***

Fördjupningen av översiktsplanen för Norrtälje stad kompletteras, i delen om klimatpåverkan, med referenser till kommunens antagna koldioxidbudget.

#### ***Jordbruksmark***

Trots kompletterande resonemang i planen om jordbruksmark och en del strykningar av föreslagen bebyggelse på jordbruksmark i samrådsförslaget är fortfarande mycket jordbruksmark föremål för exploatering. Det rimmar illa med RUFSS, som särskilt betonar värdet av stadsnära jordbruksmark. Även ur beredskapssyfte har den stadsnära jordbruksmarken ett särskilt värde. För en del områden redovisas analyser av alternativa placeringar för exploatering, till exempel Björnö (s. 202). Dessa är problematiska eftersom de som grundförutsättning har att samma planerade bebyggelse ska placeras någon annanstans, i aktuellt fall 600 småhus i ett sammanhållet område. Alternativa platser borde snarare utgå från behovet av bostadsförsörjning, än den planerade bebyggelsen. Det möjliggör ett betydligt mer flexibelt sätt att lösa bostadsbehovet utan att ta jordbruksmark i anspråk. Till exempel kan bostäderna placeras på flera alternativa platser och småhus kan blandas med flerbostadshus.

#### ***Kommunens bemötande***

Kommunen instämmer att det är bostadsbehovet som ska tillgodoses med de alternativen som ingår i lokaliseringsutredningen till Björnö. Anledningen till att alternativ inrymmande en större andel flerbostadshus inte beaktats är för att det är det specifika behovet av småhus som tillgodoses. Här ska också tilläggas att en del av den planerade bebyggelsen i Björnö är flerbostadshus. Kommunen instämmer att för Björnö-alternativet bör möjligheten för en kombination av flera alternativ beaktas, och kompletterar texten med ett resonemang gällande denna möjlighet.

#### ***Låglänt bebyggelse***

Planen uppger att "Ny bebyggelse och samhällsfunktioner av betydande vikt längs Östersjökusten bör planeras ovanför nivån 2,70 meter" (s.182). Samtidigt planeras det för omfattande ny bebyggelse under den nivån i Björnö. Ska den bebyggelsen vara möjlig krävs omfattande markhöjning med fyllnadsmassor vilket leder till en orimligt hög klimatpåverkan. Vi föreslår att detta område, som dessutom är jordbruksmark, inte exploateras.

### ***Kommunens bemötande***

Kommunen ser trots det som anförs att Björnö är ett prioriterat utvecklingsområde och planen revideras inte.

### ***Nordrona***

Vänsterpartiet anser att otydligheten kring markanvändning av Nordrona kvarstår (s.74). Trots omfattande ny förklarande text är det olyckligt att detta stora centrala område beskrivs som naturområde samtidigt som det uppges vara utvecklingsområde för ny bebyggelse. Planen konstateras områdets höga naturvärden och stora betydelse som rekreationsområdet för friluftslivet. Området är dessutom av stor vikt för att upprätthålla de gröna stråk som ska leda nord-sydlig riktning.

Vidare gör otydligheten kring Nordrona att även andra delar av planen blir svårbedömda, till exempel närhet till grönområden för olika bostadsområden, gröna korridorer och ekologiska samband.

Vi önskar ett tydligare ställningstagande till att den idag icke-exploaterade delen av Nordrona bevaras som ett naturområde.

### ***Kommunens bemötande***

Kommunen ser trots det som anförs att Nordrona är ett område som är intressant att utreda vidare och planen revideras inte.

### ***Bostäder och social hållbarhet***

Vi välkomnar den nytillkomna sociala konsekvensanalysen. Det vore dock önskvärt att förslagen i denna analys i högre grad inarbetas i själva planen.

Ett särskilt viktigt förslag är konkreta målsättningar och indikatorer kring hur ett mer blandat utbud av boendeformer och bostadsstorlekar ska utvecklas i staden som helhet. Detta är viktigt dels för att motverka segregation, dels för att möta människor med olika ekonomi och behov. "I Norrtälje stad ska det finnas möjlighet att bo hela sitt liv" går det att läsa på sida 91. Däremot saknas det hyresrätter och studentlägenheter. På flera ställen i planen uppges att inflyttning av barnfamiljer till Norrtälje är viktigt för att förändra den demografiska utvecklingen och planen konstaterar också att denna grupp främst efterfrågar stora hyresrätter (s. 90). I dagsläget byggs mycket begränsat med nya hyresrätter. Planen bör tydligare framhålla behovet av fler hyresrätter i Norrtälje stad.

Bostadsrätter utgör en majoritet av bostäderna sett till hela staden (s.38 och 89) medan hyresrätter bara utgör 19%. Hyresrätter har ett centralt värde för riktlinjerna att uppnå en bostadsmarknad i balans med en blandad bostadstyp, och därmed följa PBL om hållbar utveckling. Vi ser en markant brist på hyresrätter i till exempel Norra Knutby torg och industriområdet - Baldersgatan norr om Vätövägen. Här vill vi se tydliga riktlinjer om att bygga fler hyresrätter i det angränsande området i norr, Färsna. (s.44). Men även inom



andra områden som Stadsprojekt Flygfyren - Kvarteren Flygfyren, Flygspanaren och Fältmätaren och i området Stadskärnan nordöstra delar.

Den fördjupade översiktsplanen redovisar ett tydligt en vision att utveckla staden för en mer blandad bostadstyp men samtidigt problematiseras detta genom brister i avloppsreningsverk. Till exempel:

I stadskärnan nordöstra delar ser vi det som en bra plats för studentlägenheter och fler hyresrätter. Detta eftersom nuvarande situation är att upplåtelseformer i busstorgets omgivning är att Bostadsrätter 62%, Hyresrätter 32%. Däremot bromsas en möjlig hållbar utveckling på grund av begränsad kapacitet av Lindholmens avloppsreningsverk. "För att möjliggöra stadens fortsatta utveckling investeras i en större kapacitet för Lindholmens avloppsreningsverk men på sikt behövs ytterligare kapacitet för att möjliggöra stadens utveckling. Bedömningsvis kommer detta utvecklingsområde vara aktuellt först när spillvattenreningskapaciteten har utökats utöver 50 000 personekvivalenter" (sid 32).

Vi saknar en konkretiserande lösning om detta i den fördjupade översiktsplanen.

Vi önskar vidare att den sociala konsekvensanalysens förslag om att utarbeta säkra skolvägar, planera för friytor/parker i västra stadskärnan samt utveckling av kultur- och fritidslokaler inarbetas i själva planen.

Social hållbarhet går heller inte frikopplas från miljö och dess hållbarhet. FÖP redovisar negativa miljökonsekvenser. Det behöver konkretiseras i FÖP hur social hållbarhet ska uppnås genom ett mer rättvist bostadsbyggande och höga miljömål.

#### ***Kommunens bemötande***

Fördjupningen för översiktsplanen innehåller sedan tidigare balanserade ställningstaganden och riktlinjer som kommunen bedömer ändamålsenliga för att, tillsammans med Översiktsplan 2050 och riktlinjerna för bostadsförsörjning, ge vägledning för en hållbar bostadsförsörjning. Synpunkten föranleder ingen revidering.

## Föreningar, organisationer och företag

### KB Björnö mark

#### *Väsentligt samhällsintresse - Bostadsförsörjning*

Kommunen har identifierat ett behov av att planera för att möta den ökande efterfrågan på småhus. För att ny bebyggelse inte ska skapa ett alltför enformigt bostadsbestånd så behöver nya småhus tillkomma på den lokala bostadsmarknaden. Med all respekt för att kommunen bör vara aktsam med att ianspråkta brukningsvärd jordbruksmark så vill KB Björnö mark framföra brist i lokaliseringsutredningen för bostäder som presenteras på sid 203 och särskilt punkt 10. Inom kartmarkeringen för punkt 10 finns goda möjligheter att utveckla nya småhusbostäder, inte alls i storleken av Björnö etapp 2 och 3 så vad som framförs här kan därför på inget sätt utgöra alternativ lokalisering för bostäderna som planeras i etapp 2 och 3. Vad som framförs här ska i stället betraktas som underlag för att rimligen revidera eller ta bort punkt 10 ur lokaliseringsutredningen för att inte försvåra för en eventuellt framtida planläggning för småhus i detta område.

Inom kartområdet för punkt 10 finns delar som innehåller de påtalade bristerna med risk för översvämning, gytjelera och buller från E18. Men det finns också goda möjligheter att komplettera den befintliga och kommande bebyggelsen. Kommunen kan på så sätt mer effektivt nyttja utbyggd infrastruktur i ett mycket bra småhusläge sett till det korta avståndet till staden samt goda möjligheter att nå både Campus och E18 för arbetspendling.

Via den bifogade filen har mark inom planområdet för Björnö DP1 som understiger Länsstyrelsens lägsta rekommendera grundläggningsnivå identifierats. Med hänsyn tagen till denna har fastighetsägaren tagit fram förslaget nedan som indikerar goda möjligheter till bostadskomplettering inom och i anslutning till planområdet för Björnö DP1. Bullerpåverkan från E18 kan med fördel förebyggas på samma sätt som för Björnö DP1 genom en bullervall längs E18, konstruerad mha överskottsmassor från utbyggnadsområdet. Utbredningen av gytjelera följer de mer låglänta delarna i området och enligt jordartskartan (SGU) kan bebyggelse mest troligt grundläggas utan stödpålning eller annan markförstärkning. För tydligheten noteras att ingen jordbruksmark tas i anspråk för bebyggelse med detta förslag.

Summerat framförs här att Begäran om planbesked är inskickat/kommer skickas in till kommunen inom kort och för att inte försvåra ett eventuellt senare planarbete så bör FÖP Granskningshandling korrigeras till mer korrekta fakta enligt ovan. Följaktligen så bör även motsvarande text (sid 201, punkt 6) revideras.

Vidare lyfter KB Björnö mark en synpunkt gällande lokaliseringsutredning för anläggning för ridsportverksamhet (sid 82–83) och Björnö-området. När området tidigare studerades i detta perspektiv lämnade fastighetsägaren ett flertal synpunkter på den rapport som kommunen tog fram utan att dessa beaktades, därav att dessa även plockas upp i FÖP nu. Fastighetsägaren har visat möjlighet att förebygga samtliga omtalade risker i FÖP. Björnö

utgör ett område på cykelavstånd från staden och med 1000 nya bostäder i närområdet inom ett antal år samt att fastighetsägaren är positiv till utvecklingen av ett ridsportcentrum. KB Björnö mark menar att Björnö är ett attraktivt område för lokalisering av ett centrum för ridsportverksamhet.

KB Björnö mark framför att kommunen bör kontrollera och nyansera utvärderingen av Björnö (sid 82) ifall de föreslagna områdena faller bort så har man inte försvårat detta områdes möjliga utveckling på onyanserade grunder.

#### ***Kommunens bemötande***

Kommunen noterar skrivelsen från KB Björnö mark och vidhåller de bedömningar som tidigare gjorts.

Övriga synpunkter har noterats.

## **Swedavia AB**

Swedavia har inga synpunkter på förslag till fördjupade översiktsplan utöver det som Swedavia har framfört i samrådskedet.

#### ***Kommunens bemötande***

Noteras.

## **Vattenfall Eldistribution AB**

### ***Allmänna synpunkter***

I granskningshandlingen framgår det om spänningshöjningen för stationen i Rimbo. Vattenfall Eldistribution lyfter därmed frågan om Rimbo verkligen är en del av den fördjupade översiktsplanen. De lyfter även att stationen ÄT24 med tillhörande ledningar i Vigelsjö kommer att spänningshöjas till 130 kV. Detta nämns även i samrådsyttrandet.

Vattenfall Eldistribution AB informerar även om följande:

- Eventuell flytt/förändringar av befintliga elnätanläggningar utförs av Vattenfall Eldistribution, men bekostas av exploatören.
- Beställning/förfrågan ledningsflytt görs på Vattenfall Eldistributions hemsida. Blanketter och formulär | Vattenfall Eldistribution
- Befintliga elnätanläggningar måste hållas tillgängliga under alla skeden av genomförandet.
- Någon anläggning, tex byggnad, får inte uppföras invid elnätanläggning tillhörande Vattenfall Eldistribution så att gällande säkerhetsavstånd inte hålls.

#### ***Kommunens bemötande***

Fördjupning av översiktsplanen kompletteras med information om ÄT24 i delen om energi.

### **Solenergianläggningar**

I handlingen framgår även olika planerade solparker i staden. Vattenfall Eldistribution AB vill informera om riktlinjer för solcellsparker:

Vid jordfel, vid till exempel åsknedslag, på luftledningen uppstår en förhöjd markpotential i ledningsgatan. Denna förhöjda markpotential får inte påverka angränsande anläggningar så att skador uppstår på dessa. Den förhöjda markpotentialen får heller inte medföra fara för person som befinner sig invid anläggning placerad i närområde till luftledningen.

Enligt Vattenfall Eldistributions riktlinjer gäller att tillkommande solenergianläggning ska placeras minst 20 m (landsbygd) eller 10 m (tätort) från närmaste fasledare vid icke direktjordad luftledning med en spänningsnivå upp till 100 kV med hänsyn till TSN nr 21.

Enligt Vattenfall Eldistributions riktlinjer gäller att tillkommande solenergianläggning ska placeras minst 50 m (landsbygd) eller 20 m (tätort) från närmaste fasledare vid direktjordad luftledning med en spänningsnivå över 100 kV med hänsyn till TSN nr 21.

Om en lågspänningsanläggning planeras att uppföras närmare 300 m från Vattenfall Eldistributions stationsområde eller kraftledningsgata för 130 kV ska samråd, i enlighet med Elsäkerhetslagen §6, om skyddsåtgärder genomföras innan anläggningen uppföres. Skyddsåtgärder krävs för att förhindra att farlig beröringsspänning inte överskrids i er anläggning de gränsvärden som anges i ELSÄK-FS 2022:1 kap 5 §7 på grund av jordfel i Vattenfall Eldistributions 130 kV system.

Vattenfall Eldistribution önskar att sökande av solenergianläggningar söker samråd med företaget när de är redo att redovisa planerad utformning av elanläggningen.

Vattenfall Eldistribution kan inte ge dispens att göra avvikelser från TSN.

### **Kommunens bemötande**

Kommunen avser att samråda med Vattenfall Eldistribution AB i de plan- och byggärenden som berör Vattenfalls ledningar. Tillstånd för solcellsparker sker i huvudsak genom anmälan till Länsstyrelsen om så kallat 12:6-samråd enligt miljöbalken. Kommunen beslutar enbart om bygglov för vissa delar av anläggningen (t.ex. teknikbogar, transformatorstationer m.m.). Kommunen kan också bli samrådspart vid avgränsningssamråd om MKB för solcellsanläggningen.

Övriga synpunkter har noterats.

### **Telestörningsnämnden -TSN**

För en ny elanläggning som placeras i närheten av Vattenfalls nätanläggning gäller att matningen till denna skall vara försedd med extra yttre isolation på så lång sträcka att isoleravstånden uppnås. I detta sammanhang hänvisas till Telestörningsnämndens (TSN) meddelande nummer 21. [6] I TSN meddelande nummer 21 under rubrik "Avstånd mellan

friledningar för hög-spänning och annan markförlagd anläggning med hänsyn till markpotential” står:

- För att förebygga risk för skador på i marken nedgrävda ledningar och kablar vid åsknedslag eller jordfel på närliggande friledning för högspänning bör angivna avstånd hållas mellan de nedgrävda ledningarna och friledningens i markförlagda metalliska delar (stolpar, stag, jordtag, genomgående markledare).
- I TSN meddelande nummer 21 under rubrik ”Avstånd mellan starkströmskabel för högspänning och andra markförlagda anläggningar” står:
- För att förebygga risk för skador på i marken förlagda ledningar och kablar vid normal drift eller jordfel på närliggande starkströmskablar för högspänning bör angivna avstånd hållas. För gällande avstånd se TSN meddelande nr 21.

#### ***Kommunens bemötande***

Kommunen avser att samråda med Vattenfall Eldistribution AB i de plan- och byggärenden som berör Vattenfalls ledningar. Tillstånd för solcellsparker sker i huvudsak genom anmälan till Länsstyrelsen om så kallat 12:6-samråd enligt miljöbalken. Kommunen beslutar enbart om bygglov för vissa delar av anläggningen (t.ex. teknikbogar, transformatorstationer m.m.). Kommunen kan också bli samrådspart vid avgränsningssamråd om MKB för solcellsanläggningen.

Övriga synpunkter har noterats.

#### ***Markförläggning av luftledningar***

Det framkommer även i handlingen att kommunen har ett önskemål att markförlägga befintliga luftledningar vid område mellan västra vägen och kyrkogården samt vid utvecklingsområdet Norra Knutby torg. Dessa luftledningar ä 24 kV och möjligheten att utreda markförläggning av luftledningar med en spänningsnivå på 24 kV bör ske innan en planprocess är igång. Då det kan vara en tidskrävande process. En fråga är också hur elnätet och dess kapacitet påverkas av en sådan kablifiering.

#### ***Kommunens bemötande***

Fördjupning av översiktsplanen kompletteras, i delen om energi, med den information som Vattenfall Eldistribution AB framfört i sitt granskningsyttrande gällande markförläggning av luftledningar.

#### ***Avstånd till luftledningar***

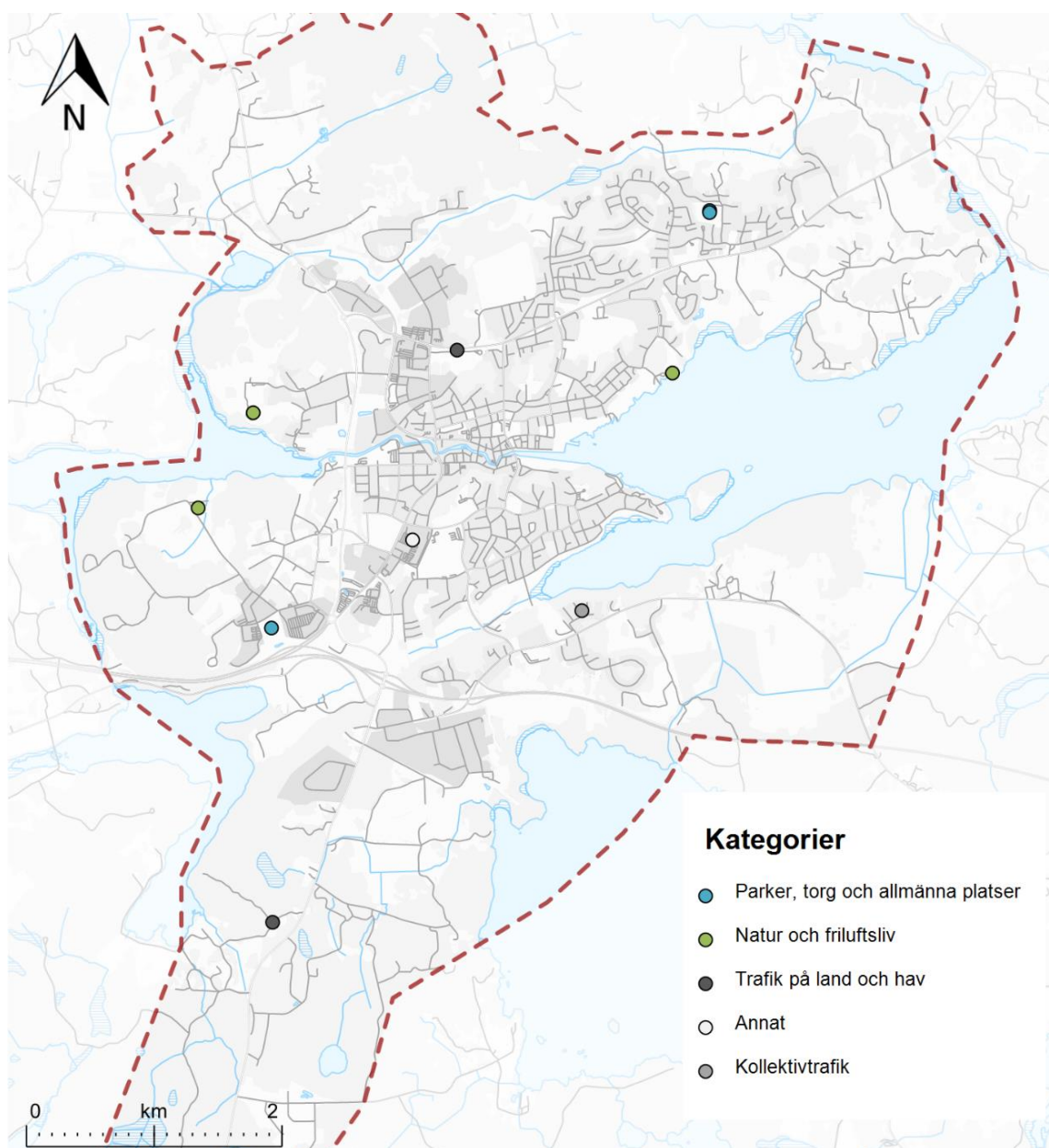
Vattenfall Eldistribution AB noterar även att det planeras nya områden invid våra elnätsanläggningar. Vattenfall Eldistribution AB hänvisar till samrådsyttrandet om vilka säkerhetsavstånd som gäller.

***Kommunens bemötande***

Noteras. Kommunen vill för tydlighetens skull även framföra att de säkerhetsavstånd som anges i Översiktsplan 2050 även kommer gälla inom avgränsningen för fördjupningen av översiktsplanen för Norrtälje stad.

## Privatpersoner

Synpunkter från privatpersoner redovisas tematiskt nedan. Synpunkterna har inkommit via det digitala formatet av fördjupningen av översiktsplanen för Norrtälje stad, där det gick att markera sin synpunkt på karta samt via en webbenkät, sociala medier och e-post. Totalt inkom 17 synpunkter från privatpersoner. Den geografiska spridningen av synpunkter som inkommit via den digitala kartan redovisas nedan, de Figur 2. Synpunkter som inkommit från privatpersoner via enkät, sociala medier och e-post under granskningstiden visas inte i kartan.



Figur 2. Digitalt inkomna synpunkter som markerats på kartan



Då förslaget till fördjupningen av översiktsplanen för Norrtälje stad var ute på granskning samtidigt som översiktsplanen för Norrtälje kommun, Översiktsplan 2050 har ett par synpunkter gällande Norrtälje stad lämnats i översiktsplanens digitala karta. Dessa synpunkter omhändertas och bemöts inom ramen för FÖP Norrtälje stad. En del synpunkter lämnade av enskilda är relativt detaljerade och utgör inte frågor på översiktlig planeringsnivå. De synpunkterna har vidarebefordrats till berörd förvaltning eller bolag.

För synpunkter som lämnades via den digitala kartan samt webbenkäten fanns möjligheten för de yttrande att lämna bakgrundsinformation såsom, ålder, kön, koppling till kommunen och bostadsort. Synpunkter inkomna via e-post och brev rymmer inte sådan bakgrundsinformation, men redovisas här tillsammans med data från de digitalt inlämnade synpunkterna. Baserat på denna frivilligt angivna bakgrundsinformation kan följande utläsas:

- **Geografisk fördelning**

Se Figur 2.

- **Boende**

Majoritet av de som lämnat synpunkter är boende i kommunen. Merparten är permanentboende, men även personer som ej angett typ av boende har lämnat synpunkter.

- **Koppling till kommunen**

Cirka hälften av synpunktslämnarna har angett en koppling till kommunen. Flest är studenter, i följd av företagare. Ett mindre antal har angett att det arbetar i kommunen samt annat. Resterande synpunktslämnare har ej angett en koppling till kommunen. Flertalet av dessa kan antas vara boende i kommunen.

- **Könsidentitet**

Fler män än kvinnor har lämnat synpunkter. Ungefär en tredjedel av de som svarat har valt att inte ange sin könsidentitet.

- **Ålder**

Åldersgruppen 65–79 år utgjorde en majoritet (cirka en tredjedel av de som lämnat synpunkter och är därmed den största åldersgruppen av de som angett ålder) Därefter kommer åldersgrupperna 30–44, samt 13–19 som hade lika många synpunktslämnare. Inga svar har inkommit från åldersgrupperna 0–13 samt över 80 år. Knappt en fjärdedel valde att inte ange sin ålder. Se Figur .

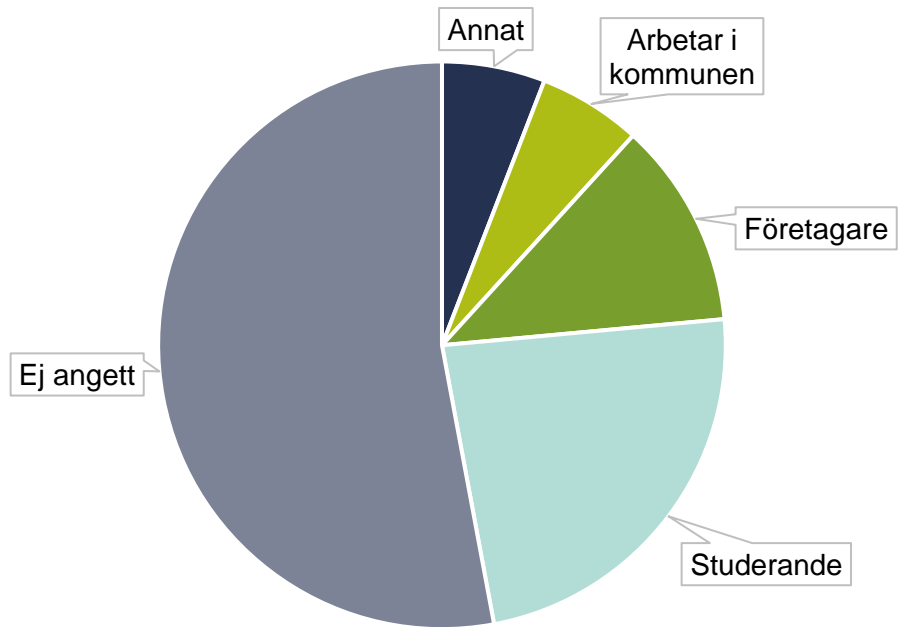
- **Postort**

En majoritet har angett Norrtälje som postort. Några synpunktslämnare har angett Rimbo som postort. Se figur 6.

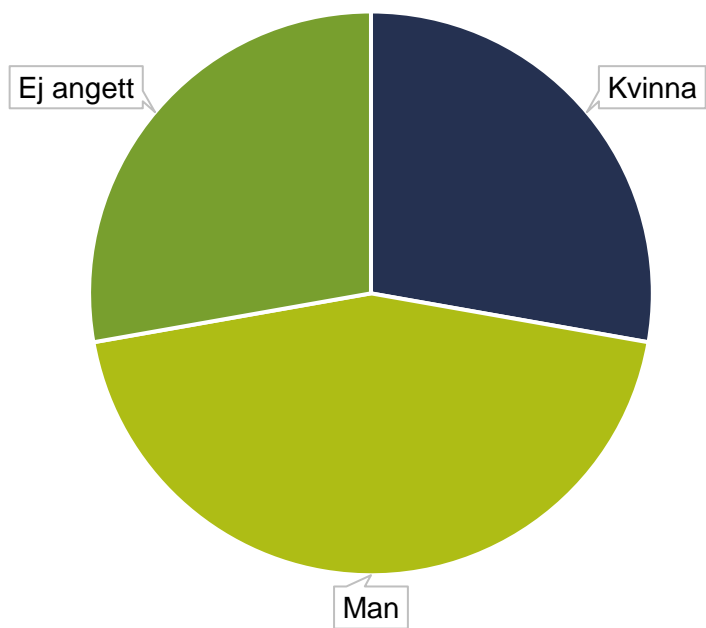
- **Kategori av synpunkt**

Den vanligaste typen av synpunkt berör parker, torg och allmänna platser, trafik på hav och land samt kollektivtrafik. Se Figur .

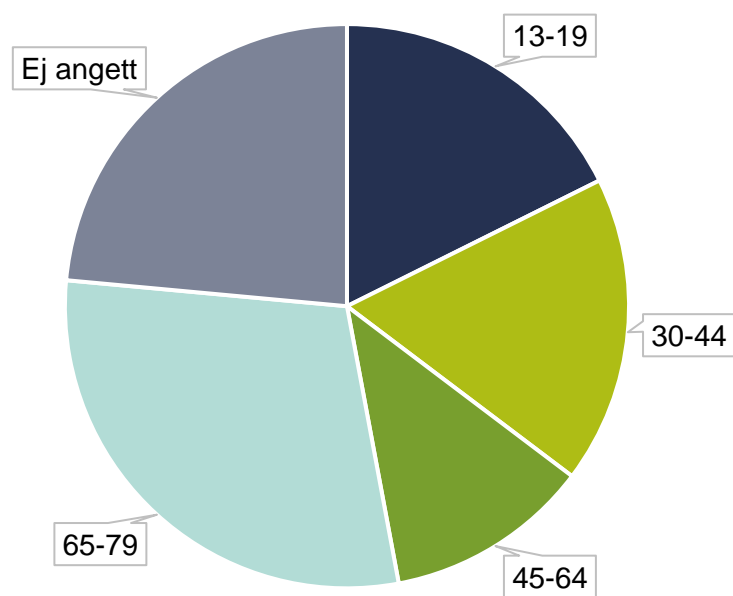




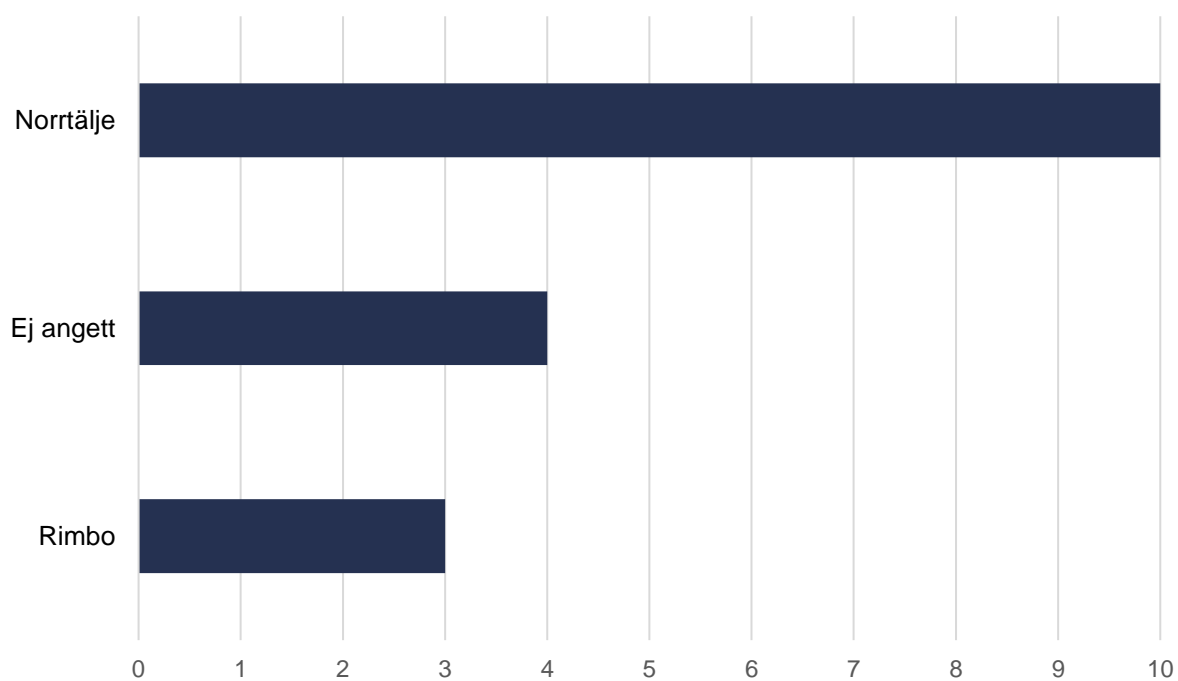
Figur 3. Synpunktslämnarnas koppling till kommunen



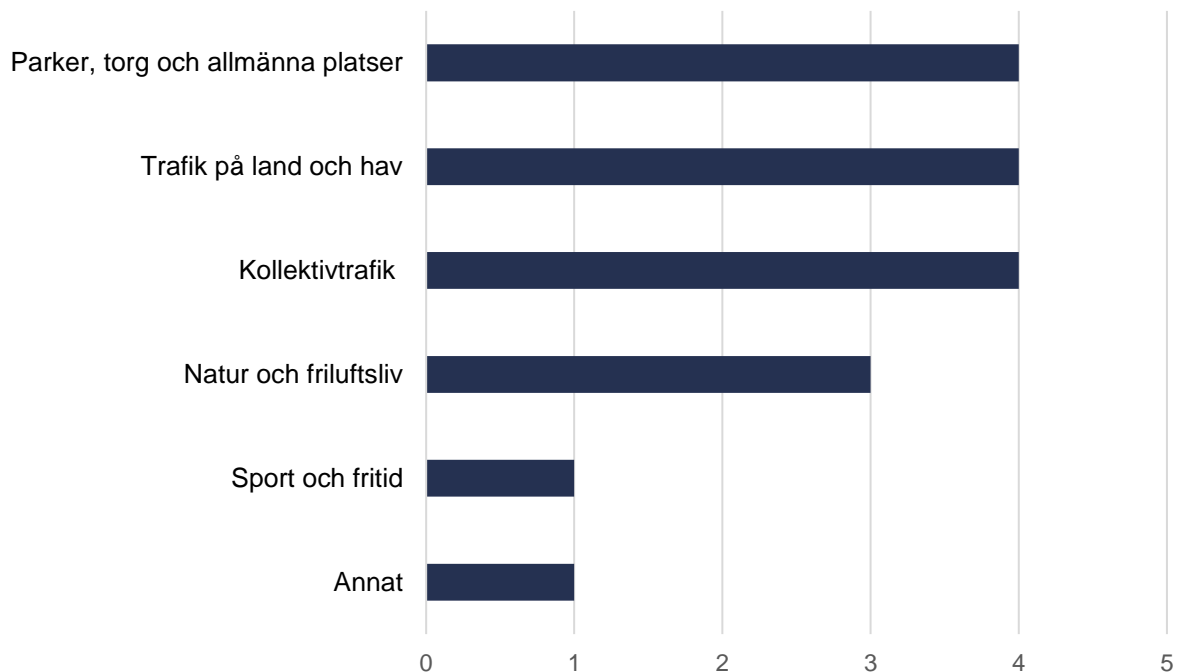
Figur 4. Könsidentitet hos synpunktslämnarna



Figur 5. Åldersfördelning bland synpunktlämnarna



Figur 6: Angiven postort hos synpunktlämnare.



Figur 7. Fördelning av synpunkternas kategorier

## Parker, torg och allmänna platser

Ett flertal (4) synpunkter handlar om parker, torg och allmänna platser.

Två synpunkter anser att det bör planeras för en park på Tälje 3:327 med flera, solbacka norra i stället för bostäder. En enskild framför önskemål om en park för lek och avkoppling och lyfter även att en park är behövligt ur en dagvattensynpunkt. Det framförs av den enskilde att en park hade förbättrat infiltreringen av vattnet då ny bebyggelse i området redan har ökat trycket på dagvattenhanteringen. En detaljplan som möjliggör för bostäder hade vidare ökat detta tryck, menar den enskilde.

I en annan synpunkt önskar enskild att planbestämmelsen landskapspark i detaljplan för del av Tälje 4:90, Nordrona ska kvarstå, i stället för ändrad markanvändning till verksamheter och industri enligt FÖP förslaget.

### **Kommunens bemötande**

Kommunen delar uppfattningen om att mångfunktionella grönområden är viktiga i flera avseenden. Fördjupningen av översiktsplanen för Norrtälje stad anger flera ställningstaganden och riktlinjer gällande behovet att gröna friytor och mångfunktionella grönområden samt ekosystemtjänster.

Detaljplan Tälje 3:327 med flera är en pågående detaljplan som har varit ute på samråd under oktober och november 2019. Detaljplanens syfte är att upprätta ny bebyggelse i form av flerbostadshus, radhus, villor samt ett vård- och omsorgsboende. Detaljplanen anger även markanvändning *Park* i planbestämmelsen.

Övriga synpunkter noteras.

## Trafik på land och hav

Flera (4) synpunkter handlar om trafik på land och hav.

En enskild lyfter att det behövs mer parkeringsplatser vid Rodengymnasiet. En annan enskild efterfrågar en cykelväg från Lönsvik in till Norrtälje centrum.

En synpunkt lyfter behovet av en alternativ trafiklösning för resande från hamnområdet på Norrtäljevikens norra sida som ska åka söderut på Riksväg 76/ Västra vägen. Enskild menar att trafikanter i dagsläget väljer att köra söderut på gågatan Sjötullstorget i stället för att köra korrekt anvisad väg, Roslagsgatan och sen Vätövägen ut på Västra vägen (Riksväg 76).

Annan enskild lyfter trafiksituationen vid södra handelsplatsen/ Norrteljeporten och menar att de bör finnas en egen avfart till södra handelsplatsen. Synpunkten lyfter att trafikanter som kommer från norr och ska köra vidare söderut på väg 77 fastnar i rondellen. Enskild är även kritisk till att Epatrakter kör på förbifarten/ rondellen från handelsplatsen och menar att det bildar köer.

### **Kommunens bemötande**

Att peka ut specifika platser för fler eller färre parkeringsplatser är för detaljerat för fördjupningen av översiktsplanen.

Fördjupningen av översiktsplanen anger att det behöver tillkomma cykelvägar intill statliga vägar för att möjliggöra att så många som möjligt reser med cykeln till vardags och för fritidsresor. Platser för nya och upprustade kopplingar i gång-och cykelnätet pekas ut i fördjupningen av översiktsplanen.

Det behövs flera förbättringar av vägnätet för att det övergripande vägnätet ska uppfylla funktioner för såväl godstransporter, personresor och kollektivtrafik samt vara trafiksäkert. Frågor rörande trafikframkomlighet beskrivs i avsnittet Trafik- och mobilitet där det framgår att kommunen kommer planera och verka för åtgärder i vägnätet som ska motverka stillastående köbildningar.

## Kollektivtrafik

Ett flertal (4) synpunkter handlar om kollektivtrafikfrågor.

Två synpunkter är kritiska till utvecklingsområdet busstorget och den möjliga förändring som föreslås i FÖP Norrtälje stad. En enskild anser att bussterminalens nya lokalisering inte kommer göra den bättre och lyfter att kommunen bör renovera den befintliga terminalen i stället för att bygga nytt.

Det är en synpunkt som lyfter önskemål om att kollektivtrafik till Björnö ska ha en ökad turtäthet. En annan enskild har önskemål om att bussar som är ur trafik ska ta med passagerare från Norrtälje busstation upp till SL:s bussgarage på Estunavägen. Enskild menar att detta är smidigare än att behöva byta buss på Norrtälje busstation för att ta sig till Knutby Torg.

### ***Kommunens bemötande***

Busstorgets omvandling syftar till att skapa en mångfunktionell del av Norrtälje stad. Busstorget ska ha en blandning av urbana, personal- och besöksintensiva verksamheter och bostäder som skapar stadsliv och trygghet. Busstorget binder samman stadens delar och bygger vidare på stadskärnans kvaliteter. En ny bussterminal möjliggör även för en mer konkurrenskraftig kollektivtrafik inom regionen. Kommunen anser att en omvandling av busstorget höjer flera värden i Norrtäljes stadsmiljö.

Det behövs förbättringar av dagens kollektivtrafik för att uppfylla fördjupningen av översiktsplanens intentioner om en konkurrenskraftig kollektivtrafik. Kommunen har dock vare sig rådighet över beslut om kollektivtrafikens utveckling eller ekonomiska förutsättningar för erforderliga förbättringar. Kommunen verkar för en utvecklad kollektivtrafikförsörjning i dialog med Region Stockholm.

## Natur och friluftsliv

Ett fåtal synpunkter (3) handlar om natur och friluftsliv.

En enskild motsätter sig utvecklingen av lommarstanden, specifikt på området för det gamla luftvärnsregementet (Lv3).

En synpunkt önskar att ridskolan/ridhuset i Vigelsjö inte ska rivas.

Det är en synpunkt som lyfter önskemål om uppdateringar i grindskogen på Solbacka strand. Enskild önskar en rastplats med bord och stolar vid slutet av Torpvägen där det i dagsläget står ett gammalt träbord, den enskilde önskar även att stigarna runt Grindskogen till Solbacken strand grusas av.

### ***Kommunens bemötande***

Området för det gamla luftvärnsregementet omfattas av skyddsbestämmelser då bebyggelseområdet är en så kallad byggnadsminne. Utöver detta har även området studerats i en kulturmiljöanalys som ger vägledning för hur området kan utvecklas med hänsyn till områdets värden.

Det finns idag inget beslut om att ridhuset i Vigelsjö ska rivas. Fördjupningen av översiktsplanen ger endast möjlighet för att skapa en större anläggning på en annan plats.

Övriga synpunkter har noterats och vidareförmedlas till berörda förvaltningar.

## **Sport och fritid**

I en synpunkt gällande sport och fritid lyfter enskild att det saknas en tydlig plan för fritids och idrottsanläggningar som till exempel ishall, bandyhall och en inomhushall för fotboll.

### ***Kommunens bemötande***

Den fördjupade översiktsplanen lyfter att utredningar och handlingsplaner kommer utvecklas för att identifiera platser där det råder brist på fritids- och idrottsanläggningar, och att dessa platser ses som strategiska områden med potential för utveckling. En eventuell utbyggnad av Norrtälje sportcentrum kan även bidra till att möta det ökade behovet av anläggningar för fritids och idrottsverksamhet.

## **Annat**

En synpunkt lyfter ett önskemål om ett köpcentrum på kvarteret flygfyren, inom stadsutvecklingsprojektet flygfyren.

### ***Kommunens bemötande***

Kvarteret Flygfyren avses utvecklas till en funktionsblandad stadsdel med bostäder, handel kontor och centrumverksamhet. Det är viktigt att notera att den exakta utformningen, inklusive specifika projekt så som ett köpcentrum inte kan fastställas i en fördjupning av översiktsplanen. Frågor om ett potentiellt köpcentrum och andra specifika projekt skulle därmed hanteras i ett detaljplaneskede. De är först i en detaljplan som beslut kan fattas om hur området ska utvecklas i samband med aktuella intressenter och men hänsyn till lokala förutsättningar.

# Särskild sammanställning enligt miljöbalken

Enligt 6 kap. 3§ miljöbalken (1998:808) ska en miljöbedömning göras av planer som kan antas medföra en betydande miljöpåverkan. Inom ramen för miljöbedömningen ska en miljökonsekvensbeskrivning (MKB) upprättas. Miljöbedömningen är en process med avsikt att integrera miljöaspekter i översiktsplanen och miljökonsekvensbeskrivningen är ett dokument som beskriver de miljökonsekvenser som bedöms uppstå av planens genomförande.

Fördjupningen av översiktsplanen för Norrtälje stad antas medföra en betydande miljöpåverkan. Miljöbedömning med tillhörande konsekvensbeskrivning av har därmed upprättats för planen. Norrtälje kommun har även valt att utföra en Socialkonsekvensanalys (SKA) av fördjupningen av översiktsplanen, som utvärderat sociala konsekvenser av planen.

I samband med att en plan som omfattas av kravet på strategisk miljöbedömning antas, ska de ställningstaganden som gjorts i miljöbedömningen redovisas och motiveras i en särskild sammanställning enligt 6 kap. 16 § miljöbalken. Sammanställningen ska enligt lagstiftningen beskriva:

1. hur miljöaspekterna har integrerats i planen eller programmet,
2. hur hänsyn har tagits till miljökonsekvensbeskrivningen och inkomna synpunkter,
3. skälen för att planen eller programmet har antagits i stället för de alternativ som övervägts, och
4. vilka åtgärder som planeras för att övervaka och följa upp den betydande miljöpåverkan som genomförandet av planen eller programmet medför.

Denna särskilda sammanställning fokuserar särskilt på miljökonsekvenserna av fördjupningen av översiktsplanen, hur miljöaspekter har behandlats samt hur de bör följas upp.

## Hur miljöaspekterna har integrerats i planen

Under framtagandet av fördjupningen av översiktsplanen har hållbarhetsfrågorna, inklusive miljöaspekterna, integrerats i arbetet genom processen för strategisk miljöbedömning. Miljöbedömningen har funnits med och kontinuerligt påverkat framtagandet av planförslaget. Miljöbedömningen, inklusive miljökonsekvensbeskrivningen (MKB) har därmed genomförts stegvis och skett parallellt med den fördjupade översiktsplanens planprocess.

Slutsatser i bedömningarna har delvis arbetats in och fått påverka arbetet med framtagandet av fördjupningen av översiktsplanen, både i samband med samråd och granskning. Planens miljöaspekter har även anpassats utifrån synpunkter inkomna på samråd och granskning från andra aktörer. Miljöbedömningen uppfyller både plan- och bygglagens krav på tydlighet i

redovisningen av planens innebörd och konsekvenser och miljöbalkens krav på innehåll i en miljökonsekvensbeskrivning (MKB) enligt 6 kap. 12§ miljöbalken.

Förutom att miljöaspekter integreras i planen vid processen för miljöbedömning utgör hållbar utveckling en grund för syftet och innehållet i fördjupningen av översiktsplanen. I fördjupningen av översiktsplanen har miljöaspekter och hållbarhet integrerats på flera nivåer. Planen tar utgångspunkt i Agenda 2030 och de globala hållbarhetsmålen samt de nationella miljö kvalitetsmålen. Regionala hållbarhetsmål i regionala utvecklingsplanen (RUF) säkerställer samordnad utveckling inom regionen och Stockholm Nordost är även en del i arbetet med att integrera hållbarhet och miljöaspekter i planeringen. På lokal nivå bygger fördjupningen av översiktsplanen på kommunens egna visioner, mål och styrdokument vilket även formar Norrtäljes lokala utvecklingsstrategi.

Inom planarbetet för fördjupningen av översiktsplanen har flera underlagsutredningar tagits fram. Dessa innefattar bland annat naturvärdesinventering, kulturmiljöanalys, ekosystemstjänstanalys, dagvatten, skyfall, luktutredning av Lindholmen avloppsreningsverk, rekreation och friytetillgångsanalys samt en bullerkartläggning. Dessa utredningar har legat till grund för bedömningarna och utformningen av fördjupningen av översiktsplanen. Vidare har befintligt underlag hos kommunen använts inom planarbetet för att belysa de miljöaspekter som tas upp i miljöbedömningen och miljökonsekvensbeskrivningen.

Samråd om avgränsningen av MKB:n beträffande innehåll, omfattning och detaljeringsgrad genomfördes med länsstyrelsen i Stockholms län den 25 september 2020. De miljöaspekter som bedömdes vara betydande och som har konsekvensbedömts och behandlats under planprocessen är:

- Naturmiljö och grön-blåstrukturer
- Kulturmiljö-, stads- och landskapsbild
- Vatten
- Hushållning med mark, vatten och den fysiska miljön i övrigt
- Utglesning av staden, transporter och klimatpåverkan
- Mark och förorenade områden
- Luftkvalitet, buller och människors hälsa
- Rekreation och friluftsliv

## **Hur hänsyn har tagits till miljökonsekvensbeskrivningen och inkomna synpunkter**

Fördjupningen av översiktsplanen har anpassats och reviderats vid ett flertal tillfällen utifrån de bedömningar som gjorts i miljöbedömningen och utifrån inkomna synpunkter under tidiga dialoger, samrådet och granskningen. Planens miljöaspekter har således inte bara beaktats utifrån miljöbedömningen utan har även anpassats utifrån inkomna synpunkter från andra aktörer. Fördjupningen av översiktsplanen har också anpassats med anledning av ny



information och nya underlag som tagits fram under planarbetets gång. Störst förändringar i planförslaget gjordes mellan samråd och granskning. Efter granskningen har endast mindre förtydliganden och redaktionella ändringar gjorts.

Kommunen har i en samrådsredogörelse respektive i detta särskilda utlåtande sammanfattat och bemött samtliga inkomna synpunkter. I dessa dokument redogörs det även för hur synpunkterna har beaktats samt om och i så fall hur fördjupningen av översiktsplanen har ändrats med anledning av synpunkterna.

## Tidigt skede – innan samråd

I skedet innan samråd genomfördes en tidig dialog och workshopserie med olika intressegrupper. Syftet med den tidiga dialogen var att samla in synpunkter på hur Norrtälje stad används idag, stadens kvaliteter, förbättringsåtgärder och vilken riktning som kommunen ska ta i den fortsatta planeringen av Norrtälje stad. Dialogen bestod av flera aktiviteter som pågick från november 2019 till februari 2020:

- Webbenkät riktad mot allmänheten
- Workshop med politiker och tjänstepersoner
- Workshop med företagare och näringsliv
- Workshop med förvaltningar och resursgruppen
- Workshop med 6 klasser i årskurs 9 på Roslagsskolan

Den tidiga dialogen och workshopserien visade att flera intressegrupper är i konsensus när det kommer till flera synpunkter. Synpunkterna har framförts i dokumentet *Sammanställning av dialog – webbenkät och workshopserie* och handlar bland annat om att förstärka och bevara kvaliteter i Norrtälje stad, bevara och utveckla grönområden, skapa fler arbetstillfällen, utbildningsmöjligheter, boendekvaliteter och öka tillgänglighet och trafiksäkerhet för gående och cyklister. Fler synpunkter från den tidiga dialogen handlade även om att flytta industrier och verksamhetsområden så att de är samlade på en plats, samt om att utöka Norrtälje stads infrastruktur och dess kapacitet, för att vidare kunna växa.

## Samrådsskedet

Under samrådet inkom ett stort antal yttranden med synpunkter från myndigheter, privatpersoner, föreningar, företag med flera. Synpunkter i samrådsskedet har bland annat gällt föreslagen mark- och vattenanvändning, utvecklingsområden, ianspråktagande av jordbruksmark och tätortsnära skog, trafikfrågor och riksintressen.

Miljökonsekvensbeskrivningen som upprättades för samrådshandlingen visade på negativ påverkan på flera miljöaspekter där konsekvenser för *Naturmiljö och grön-blåstrukturer* samt *Kulturmiljö-, stad- och landskapsbild* bedömdes ha stora negativa miljökonsekvenser. Negativa konsekvenser för *Hushållning med mark, vatten och den fysiska miljön i övrigt* samt *Utglesning av staden, transporter och klimatpåverkan* bedömdes som små eller måttliga. För miljöaspekterna *Vatten, Mark och förorenade områden, Luftkvalitet, buller och människors*

*hälsa* samt *Rekreation och friluftsliv* bedömdes planen ha små eller måttliga positiva miljökonsekvenser.

Synpunkter som lyftes i konsekvensbeskrivningen var bland annat att det saknades riktlinjer för hur kommunen och fastighetsägare kan minska klimatpåverkan från ny bebyggelse, säkerställa tillräcklig grönyta

Synpunkter som lyftes i konsekvensbeskrivningen var bland annat att det saknades skarpare riktlinjer för att minska klimatpåverkan från ny bebyggelse, att det säkerställs en tillräcklig andel grönyta i både befintlig och ny bebyggelse, och att vattenförekomster vid industriell utbyggnad skyddas. Synpunkterna lyfte även att de saknades ett kulturmiljöprogram, vidare kulturmiljöutredningar, tydligare markering av bevarandeområden i markanvändningskartan, en prioriteringsordning för exploatering av mark samt att riskområden för markföroreningar, ras, skred och radon pekades ut.

### ***Förändringar efter samråd***

Efter samrådsskedet har flera större revideringar i planen gjorts utifrån samrådssynpunkter och konsekvensbeskrivningen i miljöbedömningen. Nedan listas exempel på förändringar:

- Den geografiska avgränsningen för fördjupningen av översiktsplanen har utökats för att möjliggöra en större ridsportsanläggning i nordvästra delen av staden
- Skolorområdet vid Grind och områdena för Norrtälje sjukhus har användningen utvecklad användning (mångfunktionell bebyggelse) i stället för pågående användning (mångfunktionell bebyggelse).
- Information om stadsprojekt Närheten har ersatts av en del om utvecklingsområdet för Kvarteret Motorhamnen
- Mark- och vattenanvändningskartan har justerats för att undvika överlappning med ekologiska bevarandeområden och jordbruksmark, samt efter hänsyn till 3 kap. 4§ Miljöbalken.
- Kartan har även reviderats med att ytan för vattenfalls station vid Vigelsjö utökas
- Utvecklingsområden har kompletterats med vägledning om geotekniska förutsättningar och utredningsbehov, strandskydd och kulturhistoriska fornlämningar
- Nya riktlinjer och ställningstaganden har lagts till för utvecklingen av busstorget, med hänsyn till kulturmiljö och riksintressen.
- Sika har kompletterats med vägledning att säkerställa hållbart resande och undvika försämring av miljö kvalitetsnormer
- Området Nordrona får vägledning för att beakta påverkan på närliggande områden som LV3 och sjön lommaren.
- Vägledning har lagts till för dagvatten- och översvämningshantering i stadskärnan
- Områden för vattenvård och översvämningshantering har justerats
- Lokaliseringsutredning för en större ridsportsanläggning vid Nånö-Fyrken har lagts till
- Skogsområde i utvecklingsområdet Kvarteret Motormannen har reviderats till användningen grönområde och park i stället för mångfunktionell bebyggelse

- Beskrivningar kopplat till Lindholmens reningsverk och långsiktigt VA kapacitetsplanering har reviderats

För att ta del av samtliga inkomna synpunkter under samrådet, hur de har bemötts samt hur de har hanterats i planarbetet hänvisas till fördjupningens samrådsredogörelse. I samrådsredogörelsen framgår det även vilka ändringar som gjorts efter samrådet.

## Granskningsskedet

Under granskningsskedet inkom betydligt färre yttranden än under samråd. Flera yttranden välkomnande de förtydliganden som gjorts i granskningshandlingen av fördjupningen av översiktsplanen. Några yttranden efterfrågade dock ytterligare förtydliganden av planförslaget.

De negativa konsekvenser för *Naturmiljö och grön-blåstrukturer* samt *Kulturmiljö-, stad- och landskapsbild* som tidigare bedömdes som *stora* i samrådsförslaget har i granskningsversionen kunnat minskas till *små*. Konsekvenser för *Hushållning med mark, vatten och den fysiska miljön i övrigt, Utglesning av staden, transporter och klimatpåverkan, Vatten, Mark och förorenade områden, Luftkvalitet, buller och människors hälsa* samt *Rekreation och friluftsliv* har i granskningsversionen inte förändrats.

Synpunkter som lyftes i konsekvensbeskrivningen var bland annat att närhet till rekreativa kvaliteter bör kartläggas i detaljplanering för att tydliggöra betydelsen av olika naturområden inom staden. Det saknades fortfarande tydlig prioritetsordning av exploaterad mark för att säkerställa effektiv utbyggnad och för att undvika utspridd bebyggelse.

## Förändringar efter granskning

Efter granskningen har endast mindre revideringar av planförslaget gjorts. Ändringar har handlat om förtydliganden av planförslagets innehåll och flera redaktionella ändringar. Nedan listas exempel på förändringar:

- Förtydligande kring ställningstagande för E18
- Revidering i text om hänsyn till riksintresse för kust och skärgård i pågående planläggning i Björnö
- Översvämningsrisk – kompletterande text med referenser till klimatanpassnings – och skyfallsplan
- Helikopterrisk – förtydligande text om risker för olyckor kopplat till helikopterverksamhet
- Buller – förtydligande illustrationer om hur bebyggelse bör placeras och utformas
- Sjön Gillfjärden – kompletterande text om vattenförekomstens kommande miljö kvalitetsnormer.
- Norrtälje som hamn – komplettera text om pågående process att avlysa hamnen
- Väg 76 och ridsportscenter – kompletterande text om Trafikverkets krav på planskild passage. Dock ingen revidering markanvändning

- Jordbruksmark – kompletterande text om jordbruksmarkstrategin samt tillägg av lager från strategin
- Koldioxidbudget – kompletterande text med referenser till koldioxidbudget

Samtliga inkomna synpunkter under granskningen, hur de har bemötts samt hur de har hanterats i planarbetet beskrivs i detta särskilda utlåtande. I avsnittet *Förändringar i planförslaget efter granskning* (s.7) beskrivs de ändringar som gjorts efter granskningen.

## Skälen för att planen har antagits i stället för de alternativ som övervägts

### Nollalternativet

Miljöns sannolika utveckling om planen inte genomförs benämns ofta som *nollalternativet*. Nollalternativet har i miljöbedömningen antagits innebära att Norrtälje kommuns översiktsplan, Översiktsplan 2040 som antogs 2013-12-09, inklusive fördjupningar och tillägg till översiktsplanen, samt Utvecklingsplan Norrtälje stad från 2004, fortsätter gälla. Samhällsutvecklingen inom kommunen kommer ske i enlighet med den. Nollalternativet innebär även att andra stadsutvecklingsprojekt som är pågående genomförs.

Nollalternativet beskriver en utveckling där Norrtälje stad expanderar i samma riktning som i det nuvarande planförslaget, men med en större geografisk omfattning, särskilt i områdena Björnö, Nordrona och Färsna. Tidigare planer som FÖP Nordrona, möjliggör en mer omfattande etablering av bostäder och verksamheter än det nuvarande planförslag som i stället pekar ut områden som Nordrona till ett utredningsområde. I dessa utredningsområden ska platsens specifika förutsättningar sätta ramarna för utvecklingen snarare än att tillåta omfattande exploatering.

Den stadsutveckling som nollalternativet innebär omfattar flera områden med höga natur- och kulturvärden. Bland annat tillåts omfattande bostadsutveckling inom byggnadsminnet för Luftvärnsregementet och runt Färsna gård, vilket kan leda till negativa konsekvenser för dessa miljöer. Nollalternativet innebär också att skogs- och jordbruksmark tas i anspråk i större utsträckning. Det saknas även tydliga riktlinjer för bevarandet av naturmark och biologisk mångfald i nollalternativet, vilket kan leda till stora negativa konsekvenser för både natur- och kulturmiljöer samt att det kan påverka rekreativiteterna i dessa områden.

Vidare innebär nollalternativet att vissa områden för industri och verksamheter närmare stadskärnan bibehålls, vilket kan verka störande och påverka stadsbilden negativt. Nollalternativet prioriterar även biltrafik i högre grad än det aktuella planförslaget. Dessutom saknar alternativet riktlinjer för vattenkvalitet, översvämningsrisker och klimatanpassning.

Sammantaget bedöms nollalternativet leda till större negativa konsekvenser jämfört med planförslaget, fördjupningen av översiktsplanen för Norrtälje stad.

## Alternativ utformning och lokalisering

I planförslaget har flera utredningar och ställningstaganden legat till grund för lokalisering av bostäder och verksamheter. Ursprungligen planerades en stor bostadsbyggnad i Färsna, men på grund av områdets höga naturvärden och gårdens kulturhistoriska betydelse har mycket av området i stället blivit naturreservat. Under granskningsskedet tillkom även ett utredningsområde för ett ridsportscenter, vilket inte fanns med under samrådet. Planförslaget har justerat för att undvika överlappning mellan bevarande områden och platser för exploatering. Området Nordrona föreslås utvecklas med fokus på natur och friluftsliv, vilket gynnar både naturmiljö och kulturhistoriska värden. Dessutom har planerna på bebyggelse vid luftvärnsregementet anpassats för att skydda det kulturhistoriska skyddsområdet.

### Arbetsplatser

För lokalisering av arbetsplatser i planområdet har olika områden övervägts. Få lokaliseringalternativ rymmer det planerade verksamhetsområdet på 66 hektar i Mellingeolm. Viktiga aspekter att ta hänsyn till vid alternativa lokaliseringar är yta, närhet till staden, närhet till större trafikleder som till exempel E18, samt att minimera den negativa miljöpåverkan. Sju alternativa områden för verksamhetsområde med arbetsplatser har undersökts, dessa uppfyller inte behovet av ytterligare 66 hektar verksamhetsmark:

- Åkermark söder om Björnvägen avfärdades på grund av skyddat jordbruk, bostäder och skolverksamhet. Området har även inte optimala markförhållanden för exploatering då området ligger under länsstyrelsen rekommenderade lägsta grundläggningsnivå.
- Nordrona området avfärdades bland annat på grund av höga natur- och kulturmiljövärden. Även på grund av reaktionsvärden samt att de topografiska förhållandena för området inte är optimala. Verksamhetsutveckling i Nordrona skulle även riskera att försämra förutsättningarna för den planera bostadsutvecklingen i planförslaget.
- Lomamarskorgen avfärdades på grund av brist på infrastruktur och hållbart resande
- Skogsområdet norr om Limmaren avfärdades på grund av påverkan på bostäder och skolor
- Skogsområdet mellan väg 276 och Kyrksjön avfärdades på grund av högt rekreativvärde samt att den tillgängliga ytan är för liten
- Två skogsområden, en väster om Sika industriområde och skogsområdet Mellingeolm, då det redan planeras för annan verksamhet.

### Bostadsförsörjning

Bebyggelseutvecklingen i planförslaget innebär att bebyggelse föreslås i områden som i den regionala utvecklingsplanen (RUFs) klassificeras som sekundära bebyggelselagen. Vissa områden som inte ingår i RUFs pekats också ut för bebyggelse.

Motiven till den bebyggelsestruktur som anges i planförslaget är att strukturen stöttar centralortens tillväxt och ger möjlighet att tillgodose bostadsbehoven. Om endast de primära och strategiska områdena som pekats ut i RUFs planerades för bebyggelse skulle viktiga

park och grönområden gå förlorade. Förtätning av staden kunna skapa brott i stadsbilden, med en för hög eller för tät bebyggelse.

För ett småhusområde med cirka 600 hus har tolv alternativa lokaliseringar utretts. Alternativen har bedömts utifrån bostadsförsörjning, teknisk och ekonomisk lämplighet. Lokalisering av småhusbebyggelse närmare stadskärnan har bedömts vara olämplig med hänsyn till intresset att skapa en tät och funktionsblandad innerstad. Flera områden har även avfärdats på grund av natur- och kulturvärden eller för att det redan är planerade för andra projekt.

Långgarn och skogsområdet Porshanken – Räfsja – Hårnacka avfärdades på grund av höga kultur- och naturvärden, Barsjökärret avfärdades på grund av att det är ett utredningsområde för en ridsportsanläggning. Nordrona skogsområde avfärdades eftersom det pekats ut som utredningsområde för bostäder. Andra skogsområden, som Mellinge- och området väst om Sika industriområde, avfärdades på grund att de inte är förenliga med näringslivsutvecklingen i staden. I Mellinge- och väster om Sika industriområde finns även höga naturvärden.

Skogsområdena i Malstaby, Björnö, Limmaren men även Hårnacka, Mellinge- och runt Barsjökärret har avfärdats på grund av brist på lämplig infrastruktur, så som vatten och avlopp samt på grund av att det inte finns förutsättningar för hållbart resande. Områdena stämmer inte överens med övergripande mål för bostadsförsörjningen.

### ***Tekniska försörjningssystem***

Vid lokalisering av avloppsreningsverk som skulle kunna ersätta Lindholmens reningsverk har flera områden övervägts. De platser som övervägts har även avfärdats på grund av begränsad marktillgång, krav på energianläggningens placering samt tekniska utmaningar relaterade till markhöjd och närhet till bostäder. De har därför bedömts att det är mest lämpligt att bygga ut reningsverket på befintlig plats.

### ***Kyrkogård***

En utredning har gjorts för att hitta en lämplig plats för en ny kyrkogård. Området väster om den befintliga kyrkogården har bedömts som olämplig på grund av platsbrist och dess potential för mer mångsiding användning. Andra alternativa platser nära tätorterna har avvisats då de är avsatta för bostadsbyggnation, vilket anses vara en mer prioriterad markanvändning med tanke på närhet till kollektivtrafiken och centrum. Områden med höga naturvärden i Nordrona har också utvärderats med avfärdats för att skydda känslig natur.

### ***Ridsportsområde***

För att hitta en lämplig plats för ett nytt ridsportsområde har flera områden utvärderats. Mellinge- och Björnö avfärdades på grund av för långt avstånd och att markförhållanden inte var lämpliga. Nordrona har avfärdats då områden har höga naturvärde och begränsade möjligheter för ridning. Naturresevatnen Vigelsjö och Färsna är inte lämpliga lokaliseringar på



grund av reservatföreskrifter. Att placera ridsportområdet norr om Norrtäljeanstalten har även avfärdats då det ligger nära ett tätbebyggt område och skulle påverka boende genom olika störningar. Den lokaliseringen skulle även hindra en framtida utbyggnad av anstalten om det skulle finnas ett sådant behov.

## **Åtgärder som planeras för att övervaka och följa upp den betydande miljöpåverkan som genomförandet av planen medför**

Fördjupningen av översiktsplanen för Norrtälje stads miljöpåverkan ska följas upp i två avseenden. Kommunen ska dels kontinuerligt följa tillståndet i miljön, dels regelbundet identifiera och utvärdera i vilken grad fördjupningen av översiktsplanens riktlinjer för miljö får genomslag i kommunens planering och beslutsfattande. En stor del av uppföljningen kan tillgodoses genom redan existerande uppföljningsrutiner. Fördjupningen av översiktsplanen för Norrtälje stad är en del av Översiktsplan 2050 och följs därmed upp på samma sätt.

En gång per mandatperiod ska kommunen enligt 3 kap. 23 § i plan och bygglagen ta fram en *Planeringstrategi* där kommunfullmäktige tar ställning till ändrade planeringsförutsättningar av betydelse för översiktsplanen och tillhörande fördjupningars aktualitet samt till kommunens fortsatta arbete med översiktsplaneringen. Inom planeringstrategin finns det utrymme att följa upp hur översiktsplanen och tillhörande fördjupningar efterlevs, säkerställa att lagkrav uppfylls och att negativa miljökonsekvenser undviks, samt att anpassa till eventuella nya lagkrav och förutsättningar som uppkommit sedan översiktsplanen och tillhörande fördjupningar antogs. Kommunen avser att i samband med framtagandet av planeringsstrategi redovisa en uppföljning av fördjupningen av översiktsplanens miljökonsekvenser. Uppföljningen bör även inkludera de sociala konsekvenser som identifierats i den sociala konsekvensanalysen (SKA).

Bevakning samt uppföljning av fördjupningen av översiktsplanens miljökonsekvenser sker även i samband med genomförande av den efterföljande planeringen. Fördjupningen av översiktsplanen ger riktlinjer och hänsynskartor samt föreslagna utbyggnadsområden, vägledning kring miljöaspekter och andra frågor som bör tas hänsyn till i kommande planering såsom planprogram, detaljplanering, eventuella tillstånd och lov, tillhörande miljökonsekvensbeskrivningar samt under byggskedet. Inom enskilda detaljplaner ska även en undersökning om betydande miljöpåverkan genomföras för att analysera potentiellt betydande miljöaspekter.

Inom avgränsningen för fördjupningen av översiktsplanen för Norrtälje stad pågår det idag flera stadutvecklingsprojekt så som Norrtälje hamn, Övre Bryggårgärdet och Lommarstranden. Dessa projekt har tillhörande kvalitets- och hållbarhetsprogram som säkerställer att miljö- och hållbarhetsaspekter beaktas. Dessa program är även ett verktyg vid uppföljning och bevakning av den fortsatta planeringen.

Vidare finns ett flertal kommunala styrdokument och handlingsplaner som berör miljö- och klimatfrågor som har betydelse för hur kommunen bedriver planarbete och vilka miljökonsekvenser den fortsatta samhällsutvecklingen får. Befintliga styrdokument behöver följas upp kontinuerligt för att säkerställa dess aktualitet. Norrtälje kommun avser att ta fram ett antal nya kunskapsunderlag och styrdokument som listas i Översiktsplan 2050. Flera av dessa underlag kan agera som ytterligare vägledning, bidra till ökad kunskap om olika miljöaspekter samt ge en ökad styrning för att minimera de miljökonsekvenser som fördjupningen av översiktsplanen och kommunens planering generellt, fram till år 2050, antas bidra till.