

HÅLLBARHETSBEDÖMNING ÖVERSIKTSPLAN FÖR NORRTÄLJE KOMMUN

MED MKB FÖR STRATEGISK MILJÖBEDÖMNING



HÅLLBARHETSBEDÖMNING ÖVERSIKTSPLAN FÖR NORRTÄLJE KOMMUN

MED MKB FÖR STRATEGISK MILJÖBEDÖMNING

BESTÄLLARE

Norrtälje kommun

Kontaktperson: Emma Tarrodi Orlunder
emma.tarrodi-orkunder@norrtaelje.se

KONSULT

WSP Sverige AB

WSP Sverige AB
121 88 Stockholm-Globen
Besök: Arenavägen 7
Tel: +46 10 7225000

wsp.com

Uppdragsansvarig HKB till samråd: Emma Hell Lövgren
Uppdragsansvarig HKB till granskning: Emmelie Nilsson
Uppdragsansvarig HKB till antagande: Sofia Nöu
Medverkande utredare: Vania Diaz Gardell
Granskare: Charlotta Gustavson

UPPDRAGSNAMN
Norrtälje ÖP strategisk
hållbarhetsanalys

UPPDRAGSNUMMER
10330109

FÖRFATTARE
Emmelie Nilsson, Sofia Nöu och
Vania Diaz Gardell

DATUM
2024-11-20

ÄNDRINGSDATUM

Granskad av
Charlotta Gustavson

Godkänd av
Sofia Nöu

SAMLAD BEDÖMNING AV ÖVERSIKTSPLANEN

Norrtälje kommuns nya översiktsplan är kommunens samlade strategi för hur mark, vatten och bebyggelse ska användas, utvecklas och bevaras. Planen syftar till att ge vägledning för att Norrtälje kommun ska utvecklas hållbart och säkerställa att höga värden bevaras och stärks samtidigt som utvecklingen bidrar till att nyttja kommunens potential.

För alla nya översiktsplaner ska en **strategisk miljöbedömning genomföras**. Syftet med en sådan bedömning är att integrera miljöaspekter i planen så att en hållbar utveckling främjas. Miljöbedömningen genomförs parallellt med, och integrerat i, planprocessen. Norrtälje kommun har valt att utvidga bedömningen till att också inkludera sociala och ekonomiska konsekvenser. Detta avsnitt sammanfattar konsekvensbeskrivningen för Norrtälje kommuns nya översiktsplan. Texten utgör en icke-teknisk sammanfattning av arbetet.

Norrtälje är en kommun med stora natur- och kulturmiljövärden och ett varierat landskap. Den största delen av kommunens yta är skogs- och jordbruksmark samt skärgård. Det finns många riksintresseområden i kommunen, bland annat för friluftsliv, naturmiljö och kulturmiljö. Närhet till noder i bland annat Stockholm och Uppsala samt kommunens stora natur- och kulturmiljövärden gör kommunen till en attraktiv plats för många att bo på. Norrtäljes befolkning har under lång tid haft en befolkningstillväxt som framför allt drivits av flyttningsöverskott. Planen tar höjd för en befolkning på 84 000–94 000 invånare år 2050. Den största befolkningstillväxten har historiskt skett på landsbygden.

Enligt planen ska bebyggelse främst tillkomma i Norrtälje stad som är kommunens centralort. Ett stort antal bostäder ska även tillkomma i de två kommundelscentrumen Hallstavik och Rimbo samt de två landsbygdsnoderna Älmsta och Bergshamra. Därutöver ska övriga orter kunna utvecklas utifrån sin karaktär och sina förutsättningar. Kommunen är positiv till att ny bebyggelse utom plan ska kunna tillkomma i hela kommunen, där platsens förutsättningar så medger. Planen föreslår även sammanhängande bebyggelse i flera andra orter i kommunen men poängterar att utbyggnad ska prioriteras i områden med goda pendlingsmöjligheter och tillgång till samhällsservice. Ny bebyggelse i områden med brist på dricksvatten, svår VA-problematik i övrigt och inom områden med skydd enligt miljöbalken ska undvikas, vilket medför begränsningar i var bebyggelse bör placeras.

Översiktsplanen ger planberedskap för betydligt fler bostäder än vad lämplig befolkningsutveckling förutsätter. Planen ger en flexibilitet i var bebyggelse ska placeras inom den utpekade bebyggelsestrukturen och saknar en tydlig viljeinriktning eller strategi för hur bebyggelse ska prioriteras inom strukturen.

Översiktsplanen innebär eller riskerar innebära negativ påverkan för alla miljöaspekter. Områden med värdefulla natur- och kulturvärden föreslås bebyggas och exploateringar kommer innebära stora klimatutsläpp. Den ökade bebyggelsen kommer att innebära en ökad påverkan på kommunens vatten.

För de sociala aspekterna medför planen generellt positiva effekter då den tillkommande mer koncentrerade bebyggelsen kan medföra ökade möjligheter att behålla eller utöka service på landsbygden samt till viss del underlätta för hållbara beslut i vardagen.

För de ekonomiska aspekterna bedöms planen medföra såväl negativa som positiva konsekvenser. Planen ger i vissa fall inte heller tillräckligt med underlag för att kunna göra en bedömning.

Generellt ger planen bra övergripande vägledning för många miljö- och hållbarhetsaspekter men lämnar många avvägningar i specifika bebyggelseområden till kommande planering, då specifik vägledning kring miljö och hållbarhet för enskilda bebyggelseområden generellt saknas.

De negativa effekterna och konsekvenserna bedöms vara större i nollalternativet jämfört med den nya planen eftersom nollalternativet bedöms ge en mer otydlig vägledning och medge en mer spridd bebyggelse än planen.

Nedan sammanfattas bedömningen av översiktsplanens konsekvenser. Alla bedömningar är i jämförelse med nuläget och tar sikte på horisontåret 2050. Symbolerna till höger redovisar vilka globala hållbarhetsmål aspekten relaterar till samt om aspekten finns med i miljöbalken. Läs mer om indelningen av och innehåll i aspekter i metodavsnittet samt under respektive avsnitt. Bedömning av hur planen bidrar eller inte bidrar till de svenska miljömålen kan läsas i avsnitt 10.

Teckenförklaring:



Planen bedöms ha positiva konsekvenser



Planen bedöms varken ha positiva eller negativa konsekvenser



Planen bedöms ha negativa konsekvenser

MILJÖKONSEKVENSER



Vatten

Avsnitt 6.1



Planen medför en ökad exploatering inom avrinningsområden till vattenförekomster. Den utbyggnad som sker till följd av planen påverkar ytvatten genom utsläpp av föroreningar och snabbare flöden av dagvatten till vattendrag och recipienter. Detta sker bland annat till följd av exploatering där naturmark hårdgörs. Kommunen visar stor medvetenhet kring brister och förbättringsbehov kopplat till blåstrukturen. Planen lyfter att de stora belastningskällorna för ytvattenförekomsterna i huvudsak är påverkan från jordbruk och enskilda avlopp. Planen poängterar att förutsättningar för dricksvatten och hållbara avloppslösningar kan utgöra begränsande faktorer för ny bebyggelse, och att tillgång till rent dricksvatten och hållbar avloppslösning ska säkerställas vid ny bebyggelse. Det bedöms som positivt att kommunen har tagit fram en bedömningsmodell för att kartlägga behovet av utbyggnad av allmänt VA och förutsättningarna för enskilt vatten och avlopp inom områden med sammanhängande bebyggelse i kommunen. De riktlinjer som presenteras i planen ger i delar en svag styrning. Kommunen planerar för att ta fram flera nya underlag efter planens antagande, vilket på sikt kan komma att medföra förbättringar för kommunens vatten. Det är inte möjligt att i detta skede bedöma i vilken utsträckning dessa underlag kan bidra till att effekterna begränsas. Sammantaget bedöms översiktsplanen medföra risk för små negativa konsekvenser kopplat till aspekten vatten.



Natur

Avsnitt 6.2



Planen medför bebyggelse i, eller i anslutning till områden med höga naturvärden samt jordbruks- och skogsmark eller i områden som är viktiga för grön infrastruktur. En stor del av bebyggelsen kan även komma att ske utanför de utpekade bebyggelseområdena. Även om planen har goda intentioner kring att biologisk mångfald och naturvärden bör bevaras, värnas och utvecklas, saknas delvis vägledning för hur det ska säkerställas att naturvärden inte minskar i kommunen. Kommunen har ett kommunövergripande underlag som beskriver den gröna infrastrukturen. Det är positivt att kommunen pekar ut områden som bör utredas för skydd och att planen har övergripande goda intentioner om att stärka värden kopplat till grönstruktur. Dock saknas viss vägledning för hur detta ska genomföras i efterkommande planering. Det finns en viss otydlighet i vilka områden som är särskilt prioriterade att genomföra förstärkningsåtgärder i. Sammantaget bedöms översiktsplanen innebära risk för små negativa konsekvenser för natur i jämförelse med nuläget.



Bebyggelse, kulturmiljö och landskap

Avsnitt 6.3



Kulturmiljövärden riskerar påverkas negativt vid flera utbyggnadsområden. Planen lyfter i tematiska ställningstaganden att hänsyn ska tas till kulturmiljövärden och att framtida utveckling ej får medföra påtaglig skada på riksintresset för kulturmiljö, samtidigt som flera platser inom riksintresse för kulturmiljövärden är utpekade som utbyggnadsområden. Vägledning för hur kulturmiljövärden ska värnas och hur de negativa konsekvenserna ska mildras saknas i planen. Planen har även brist på vägledning för var det är prioriterat att stärka landskaps- och kulturmiljövärden. Då det saknas underlag för att kunna bedöma var det är lämpligt att ny bebyggelse lokaliseras utan att påverka höga och känsliga värden, finns det en risk för att dessa värden urholkas. Sammantaget innebär översiktsplanen risk för måttliga negativa konsekvenser för bebyggelse, kulturmiljö och landskap i jämförelse med nuläget.



Klimatpåverkan

Avsnitt 6.4



Planen bedöms medföra ökade utsläpp av växthusgaser genom ett ökat byggande, samt byggande på skogsmark. Koncentration av bebyggelse i strategiska lägen samt åtgärder för att öka andelen gång-, cykel- och kollektivtrafik kan mildra konsekvenserna av detta till viss del. Bilen ges dock en fortsatt viktig roll i trafiksystemet. Fortsatt bebyggelseutveckling på landsbygden innebär att flera områden fortsatt bedöms få ett högt bilanvändande i vardagen. Planen lyfter frågan om laddinfrastruktur och pendlarparkeringar. För en omställning av fordonsflottan från fossila bränslen till eldrift behöver elanvändning och produktion effektiviseras. Planen pekar inte ut hur kommunen förväntas bidra till den utvecklingen. Restaurering av våtmarker lyfts som ett sätt att lagra kol för att minska klimatpåverkan. Planen lyfter ambitioner om att minska miljö- och klimatpåverkan från byggandet, det saknas dock en tydlig systematik för att detta ska få genomslag och ge vägledning i kommande planeringssteg. Norrtälje kommun har en koldioxidbudget som visar hur mycket koldioxid som kan släppas ut i kommunen om kommunen ska bidra till att begränsa. Sammantaget speglar inte översiktsplanen till fullo klimatfrågans dignitet och den omställning i samhällets alla system som måste till om nationella och internationella mål ska nås. Den planerade utvecklingen bedöms medföra måttliga negativa konsekvenser för klimatet i jämförelse med nuläget.

SOCIALA KONSEKVENSER



Hälsa och livsmiljö

Avsnitt 7.1



Utbyggnad enligt planen kan medföra ökad biltrafik inom kommunen och speciellt i vissa orter, vilket medför ökade luftföroreningshalter och bullernivåer. Norrtälje är en landsbygdskommun som till största del har god luftkvalitet och låga bullernivåer i dagsläget. Den utveckling som planen medger bedöms inte försämra det. Det bedöms dock finnas en risk för att negativa konsekvenser uppstår i vissa delar av kommunen där det exempelvis planeras för förtätning. Sammantaget medför översiktsplanen varken positiva eller negativa konsekvenser för luftkvalitet och buller i jämförelse med nuläget. Planens eventuella påverkan på miljökvalitetsnormerna kan inte bedömas eftersom den framtida trafikökningen inte är beräknad samt utformningen av tillkommande utvecklingsområden inte heller är fastslagen.



Trygghet och tillgänglighet

Avsnitt 7.2



Det bedöms som positivt att planens intention är att planera för en sammanhållen bebyggelseutveckling i kommunens olika orter. Det kan verka trygghetsskapande att hålla ihop ortens olika delar genom att skapa sammanhängande stråk. Det saknas underlag kring om det finns platser eller områden som har problematik med trygghet, därav är det svårt att bedöma exakt vilka trygghetsskapande åtgärder det finns ett faktiskt behov av och huruvida de åtgärder och ambitioner som lyfts i planen kommer ge effekt. Översiktsplanen har en del riktlinjer som berör aspekten

tillgänglighet som ger viss vägledning för kommande planering. Det finns även en risk för att tillgängligheten blir sämre om planen medger en spridd bebyggelse på landsbygden. Sammantaget bedöms översiktsplanen medföra små positiva konsekvenser kopplat till aspekten trygghet och tillgänglighet i jämförelse med nuläget.



Hållbart vardagsliv och levande samhällen

Avsnitt 7.3



Planen medför en tätare bebyggelsestruktur samt förbättrad tillgång till service i närområdet i Norrtälje stad, Rimbo och Hallstavik samt i landsbygdsnoderna vilket i kombination med hållbara resealternativ skapar förbättrade förutsättningar för ett hållbart vardagsliv och levande samhälle. På en övergripande nivå har planen ett stort fokus på att främja hållbara resor genom fokus på utveckling av tillgång till kollektivtrafik och utveckling av gång- och cykelvägnätet. Lokalisering av både offentlig service, personal- och besöksintensiva verksamheter samt ytor och lokaler för fritidsutövande ska prioriteras i goda lägen för kollektiv-, gång- och cykeltrafik. Sammantaget bedöms översiktsplanen medföra förbättrad tillgång till offentlig och kommersiell service, en ökad andel arbetsplatser, fortsatt god tillgång till närnatur för rekreation och förbättrade möjligheter att transportera sig med kollektiv-, gång-, och cykeltrafik vilket medför små positiva konsekvenser för möjligheten till ett hållbart vardagsliv och levande samhällen i jämförelse med nuläget.



Inkludering och social sammanhållning

Avsnitt 7.4



Den tillkommande blandade bebyggelsen som föreslås i flera av bebyggelseområdena kan vara ett positivt inslag som ger fler möjlighet att bosätta sig eller stanna kvar i kommunen. Det är även positivt att bebyggelsen koncentreras till centralort, kundelscentrum och landsbygdsnoder och att planen har en intention att stärka kopplingar till angränsande kommuner samt förbättra förutsättningar för kollektivtrafik och gång och cykel. Planen lyfter perspektiv och verktyg för inkludering i planeringsprocessen för den kommande planeringen. I och med planöverberedskapen samt kommunens positiva inställning till bebyggelse utanför planområden, finns det dock en risk att bebyggelsen blir utspridd samt att det blir en stor utmaning att tillgodose och planera för servicebehovet. Det saknas underlag för att bedöma barriäreffekter. Sammantaget bedöms översiktsplanen innebära små positiva konsekvenser för inkludering och social sammanhållning i jämförelse med nuläget.



Risk och klimatanpassning

Avsnitt 7.5



Planen uppmärksammar ett antal risker som behöver hanteras i den planerade utvecklingen i kommunen. Det handlar bland annat om klimatrelaterade risker som ras, skred, översvämning vid skyfall, värmeböljor men också förorenad mark. Det finns generella riktlinjer som understryker att risker ska hanteras tidigt i planeringen, men det saknas tydligare vägledning som förklarar hur och var risker ska hanteras. Det bedöms som positivt att det finns ett eget avsnitt med fokus på anpassningar till ett förändrat klimat. Sammantaget bedöms översiktsplanen medföra en risk för att acceptabla risknivåer inte uppnås i jämförelse med nuläget.

EKONOMISKA KONSEKVENSER



Hushållning med mark, vatten och den fysiska miljön i övrigt

Avsnitt 8.1

Planen medför irreversibla ianspråktaganden av både skogsmark och jordbruksmark. På det stora hela är det en liten andel av skogs- och jordbruksmarken som påverkas av bebyggelse, men det kan ha stor påverkan på lokala värden. Exploateringen som sker på jordbruksmark anser kommunen vara ett väsentligt samhällsintresse. Planens överkapacitet i planberedskap kan dock medföra risk att jordbruksmark tas i anspråk även fast det finns annan lämplig mark att bebygga där jordbruksmark kan undvikas. Det finns bra övergripande intentioner och ställningstaganden kopplat till hushållning med dricksvatten, dock saknas riktlinjer och tillräcklig vägledning för hur detta ska säkerställas. Sammantaget bedöms översiktsplanen innebära risk för små negativa konsekvenser för hushållning med mark, vatten och den fysiska miljön i övrigt.



Kommunal ekonomi

Avsnitt 8.2



Samtlig utpekad utveckling i enlighet med översiktsplanen kommer innebära stora och nödvändiga investeringar i teknisk infrastruktur, bland annat för utökad reningskapacitet i allmänna reningsverk för att möjliggöra den utveckling av bebyggelse som översiktsplanen tar höjd för. Utvecklingen av nya områden kommer också att medföra en mängd kommunala kostnader som inte kan hänföras till exploateringsprojekt. Detta gäller särskilt för lokaler avsedda för vård, omsorg, skola och förskola, fritidsanläggningar samt vägar och gång- och cykelvägar. En mer spridd bebyggelse på landsbygden kan också på sikt bli kostnadsdrivande för kommunens förvaltning i form av ökade kostnader för skolbuss och hemtjänst. På sikt bedöms kommunens skatteintäkter öka i takt med nyinflyttningen vilket ger positiva konsekvenser för den kommunala ekonomin. Sammantaget bedöms översiktsplanen medföra både små positiva och risk för negativa konsekvenser för kommunal ekonomi i jämförelse med nuläget.



Förutsättningar för näringslivet

Avsnitt 8.3

Planen medger en god planberedskap för utveckling av nya och vidareutveckling av befintliga verksamhetsområden i goda kommunikationslägen. Planen har också ställningstaganden kopplade till utbyggnaden av viktig teknisk infrastruktur så som fast och mobilt bredband med höga överföringshastigheter samt pekar ut viktiga åtgärder för en förbättrad tillgänglighet till olika besöksmål i kommunen som kan gynna turistnäringen. Utifrån förslagen i plandokumentet är det svårt att göra en bedömning om åtgärderna i översiktsplanen ligger i linje med kommunens ambition om ett näringslivsklimat i framkant. Sammantaget medför översiktsplanen små positiva konsekvenser för näringslivets förutsättningar jämfört med nuläget.



INNEHÅLL

SAMLAD BEDÖMNING AV ÖVERSIKTSPLANEN	3
MILJÖKONSEKVENSER	4
SOCIALA KONSEKVENSER	5
EKONOMISKA KONSEKVENSER	7
1 INLEDNING	10
2 ÖVERSIKTSPLANEN	10
3 FÖRUTSÄTTNINGAR	13
3.1 OMRÅDESBESKRIVNING	13
3.2 PLANER OCH GÄLLANDE BESTÄMMELSER	14
4 METOD	17
4.1 ARBETSSÄTT	17
4.2 BEDÖMNINGSMODELL	17
4.3 VÄRDERING AV KONSEKVENSER	19
5 AVGRÄNSNING	21
5.1 AVGRÄNSNING I TID	21
5.2 AVGRÄNSNING I RUM	21
5.3 AVGRÄNSNING I SAK	21
6 MILJÖKONSEKVENSER	22
6.1 VATTEN	22
6.2 NATUR	26
6.3 BEBYGGELSE, KULTURMILJÖ OCH LANDSKAP	30
6.4 KLIMATPÅVERKAN	33
7 SOCIALA KONSEKVENSER	36
7.1 HÄLSA OCH LIVSMILJÖ	36
7.2 TRYGGHET OCH TILLGÅNGLIGHET	40
7.3 HÅLLBART VARDAGSLIV OCH LEVANDE SAMHÄLLEN	42
7.4 INKLUDERING OCH SOCIAL SAMMANHÅLLNING	46
7.5 RISK OCH KLIMATANPASSNING	49
8 EKONOMISKA KONSEKVENSER	52
8.1 HUSHÅLLNING MED MARK, VATTEN OCH DEN FYSISKA MILJÖN I ÖVRIGT	52
8.2 KOMMUNAL EKONOMI	55
8.3 FÖRUTSÄTTNINGAR FÖR NÄRINGSLIVET	57
9 ALTERNATIV	59
9.1 NOLLALTERNATIVET	59
9.2 AVFÄRDADE ALTERNATIV	60
9.3 TIDIGARE FÖRSLAG AV ÖP 2050	61

10 ÖVERSIKTSPLANEN OCH MILJÖKVALITETSMÅLEN	61
11 FORTSATT ARBETE	64
11.1 MILJÖFRÅGOR	64
11.2 SOCIALA FRÅGOR	64
11.3 EKONOMISKA FRÅGOR	64
12 UPPFÖLJNING AV KONSEKVENSER	65
13 REFERENSER	66

1 INLEDNING

En översiktsplan beskriver en kommuns avsikter i fråga om mark- och vattenanvändning, bebyggelseutveckling, riksintressen och allmänna intressen i övrigt. Alla kommuner ska ha en aktuell översiktsplan. Norrtälje kommuns gällande översiktsplan (ÖP 2040) antogs av kommunfullmäktige år 2013. Sedan planen antogs har flera delar av planen förverkligats samtidigt som omvärlden har utvecklats. Förutsättningarna och framtidsmålen har blivit skarpare, därför har kommunen beslutat att ta fram en ny översiktsplan (ÖP 2050). Mellan den 27 februari och 30 april 2023 var planen ute på samråd. Granskning av planen genomfördes mellan 17 april och 17 juni 2024. Översiktsplanen planeras antas i början av 2025.

Enligt 6 kap. 3 § miljöbalken ska en kommun som upprättar en plan eller ett program som krävs i lag eller annan författning göra en strategisk miljöbedömning om genomförandet av planen, programmet eller ändringen kan antas medföra en betydande miljöpåverkan. En översiktsplan anses alltid medföra sådan påverkan. Miljöbedömningsarbetet ska dokumenteras i en konsekvensbeskrivning.

I syfte att skapa ett bredare beslutsunderlag har kommunen valt att genomföra miljöbedömningen som en del av en bredare *hållbarhetsbedömning*. I denna konsekvensbeskrivning redovisas därför planens konsekvenser i termer av hållbar utveckling samlat, med de delar som utgör miljökonsekvensbeskrivning enligt miljöbalkens krav tydligt markerade.

Rapporten har följande delar: I kapitel 2 beskrivs kortfattat planens huvudsakliga innehåll. Kapitel 3 redovisar förutsättningarna för planeringen i kommunen, Kapitel 4 summerar den metod som använts i arbetet med hållbarhetsbedömningen och kapitel 5 den avgränsning som gjorts. Planens miljömässiga, sociala och ekonomiska konsekvenser redovisas i kapitlen 6–8. I vart och ett av avsnitten i dessa kapitel ges konkreta förslag på hur planen kan utvecklas och kompletteras inför nästa skede.

Alternativ och miljöns sannolika utveckling om planen inte antas redovisas i kapitel 9. I kapitel 10 ges en samlad bild av konsekvenserna, tillsammans med förslag på fortsatt arbete i planeringen i stort. I kapitel 11 och 12 beskrivs det fortsatta arbetet och uppföljningsbehovet.

2 ÖVERSIKTSPLANEN

Norrtälje kommuns nya översiktsplan är kommunens samlade strategi för hur mark, vatten och bebyggelse ska användas, utvecklas och bevaras. Översiktsplanen följer Boverkets ÖP-modell och består av en utvecklingsinriktning, en mark- och vattenanvändningskarta samt ställningstaganden om allmänna intressen. Översiktsplanen tar sikte på år 2050.

Översiktsplanen omfattar hela Norrtälje kommun, både för kommunens geografiska område i sin helhet samt för hela kommunorganisationen.

Planen syftar till att ge vägledning för att Norrtälje kommun ska utvecklas hållbart och säkerställa att höga värden bevaras och stärks samtidigt som utvecklingen bidrar till att nyttja Norrtäljes potential. Hållbar utveckling ska också säkerställa att framtida generationer har tillgång till lika höga värden som vi har idag. För Norrtälje innebär det att omsorgsfullt använda ett starkt och livskraftigt näringsliv och ekonomiska resurser till att bygga upp samhälleliga och sociala värden, utan att minska de höga gröna och blå kvaliteterna som den rika naturmiljön, kust och skärgård samt den utpräglade kulturmiljön utgör.

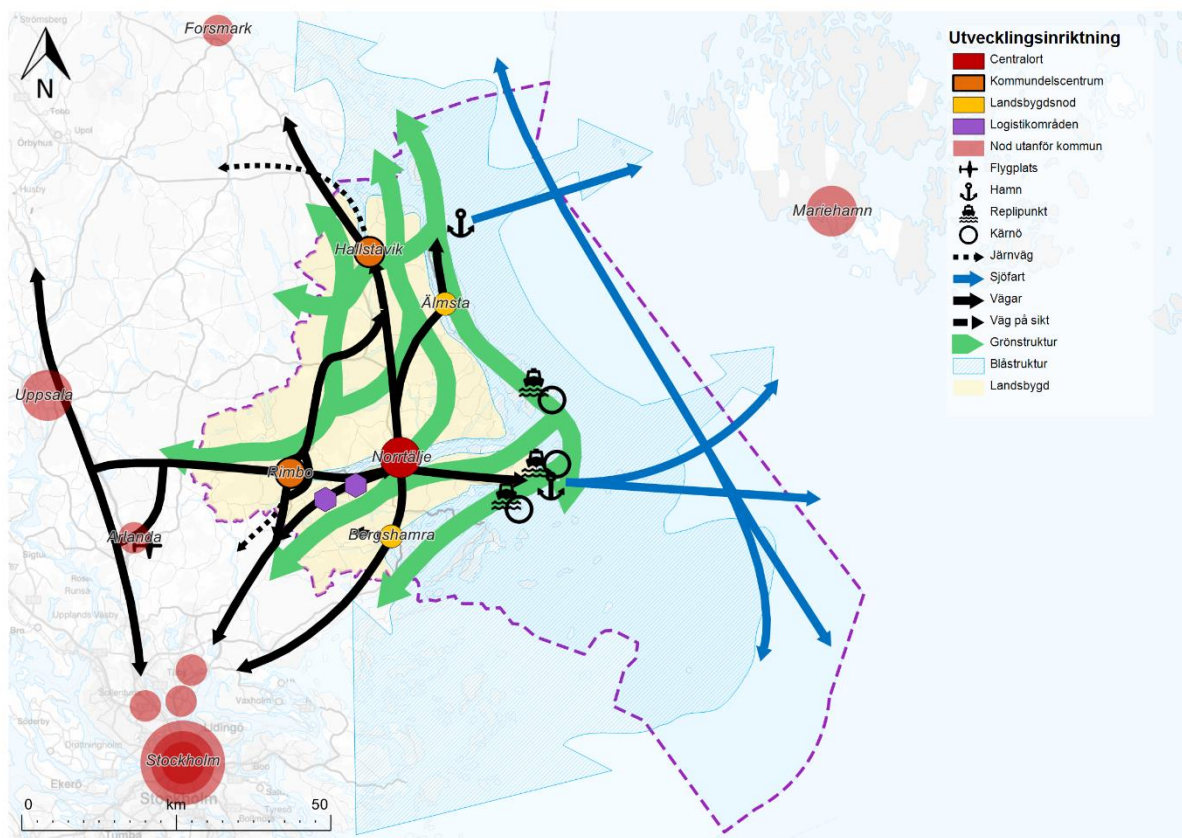
Översiktsplanen har fem strategier som på en översiktlig nivå visar ett förhållningssätt till kommunens utveckling:

- Norrtälje kommun ska utvecklas i en hållbar takt och ges goda kopplingar till noder i angränsande kommuner och i Östersjöregionen
- Ett gott företagsklimat och goda förutsättningar för näringslivet ska utveckla nya och befintliga företag
- Hela kommunen ska växa och nya bostäder ska tillkomma i attraktiva livsmiljöer med goda pendlingsmöjligheter
- Norrtälje stad ska stimulera tillväxt och bidra till positiv utveckling i hela kommunen
- Övriga orter, landsbygden och skärgården ska kunna utvecklas utifrån sin karaktär och sina förutsättningar

Befolkningsutvecklingen bör ligga på omkring 650–1 000 invånare per år, vilket i genomsnitt motsvarar en ökning om 1–1,5 procent per år och att befolkningen uppgår till mellan 84 000–94 000 invånare år 2050. Det medför att det behöver kunna tillkomma cirka 9 000–14 000 bostäder och omfattande ytor för verksamheter till år 2050 (300–480 bostäder per år). Utvecklingstakten ska samordnas och balanseras mot behovet av nödvändiga investeringar i tekniska anläggningar och samhällsservice, samt hänsyn till platsens förutsättningar. Det innebär att utvecklingstakten kan variera över åren och mellan olika delar av kommunen. Känsliga natur- och kulturmiljöer ska samtidigt värnas för att kunna fortsätta erbjuda attraktiva livsmiljöer i ett långsiktigt perspektiv.

Äldre FÖP:ar har arbetats in i den nya översiktsplanen och legat till grund för vart man pekar ut utveckling. Utvecklingsområden som inte ansetts lämpliga (ex. på jordbruksmark eller inom riksintresse) har valts bort, exempelvis i Älmsta och Hallstavik.

Huvuddragen som presenteras nedan i Figur 1 är en redovisning av utvecklingsinriktning samt strategier i sin nuvarande utformning.



Figur 1 Utvecklingsinriktning tillhörande Norrtälje kommuns nya översiktsplan. Källa: Norrtälje kommun, 2024.

Bebyggelse

Enligt översiktsplanen bör det kunna tillkomma cirka 9 000–14 000 bostäder och omfattande ytor för verksamheter till år 2050. Merparten av ny bebyggelse ska tillkomma i centralorten Norrtälje stad (ca 12 000–14 000 bostäder), kommundelscentrum Hallstavik (ca 500 – 1000 bostäder) och Rimbo (ca 2000 bostäder) och landsbygdsnoderna Älmsta (cirka 200–300 bostäder) och Bergshamra (ca 150 bostäder). Därutöver ska övriga orter kunna utvecklas utifrån sin karaktär och sina förutsättningar. Planen anger vidare att bebyggelse utom plan ska kunna tillkomma inom hela kommunen, där platsens förutsättningar så medger. Planen föreslår även bebyggelse på landsbygden i bland annat Edsbro, Svanberga, Grisslehamn, Gräddö/Rävsnäs och Arholma (totalt cirka 500 bostäder). Kommunen avser att ta fram en fördjupning av översiktsplanen för Bergshamra, en förstudie för Grisslehamn och en förstudie för Malstaby. Det kommer också att göras en översyn över vilka orter, inklusive skärgården, som har behov av en fördjupad översiktsplan eller vilka orter som kan hanteras med alternativa planeringsverktyg som till exempel planprogram eller förstudie.

Nya verksamhetsområden ska främst placeras i anslutning till trafikplatser vid det övergripande vägnätet. Framför allt vid E18, men även vid en ny sträckning av riksväg 77.

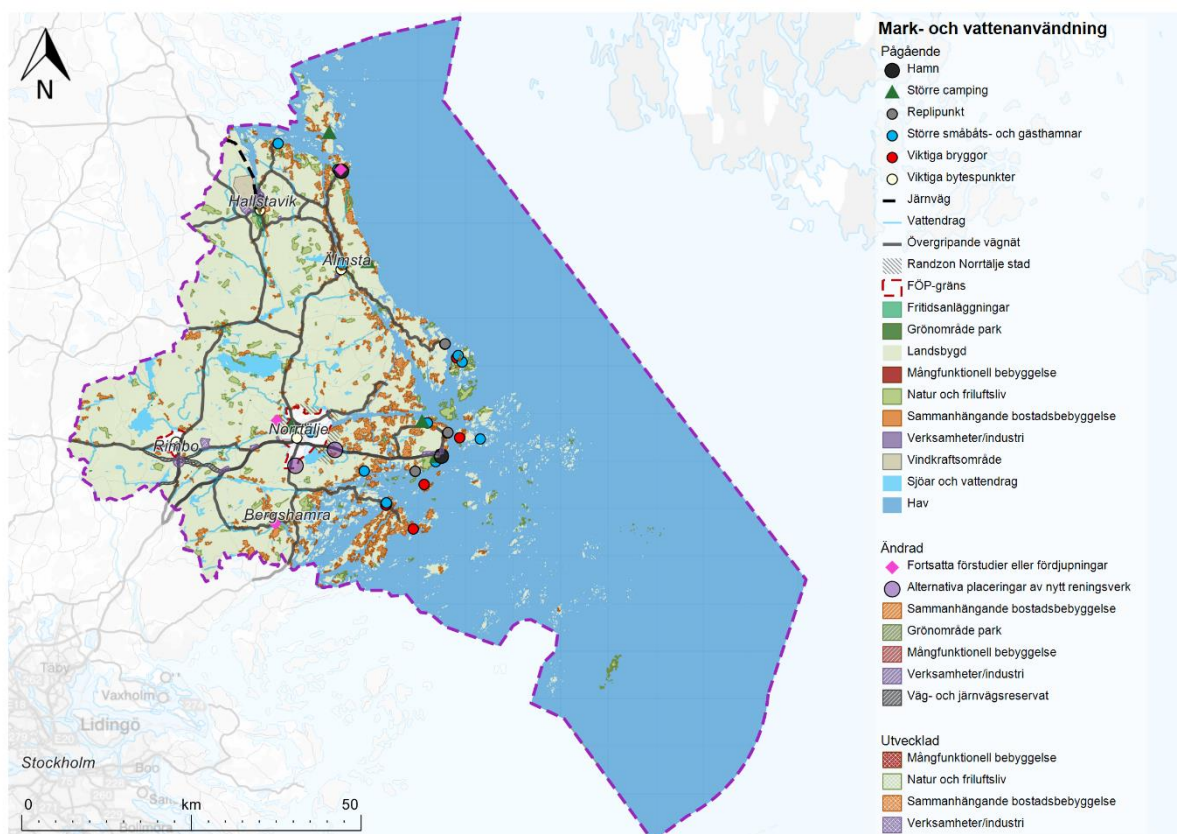
Skärgården har särskilda förutsättningar och kommunen ska underlätta för att bo och verka på öar utan fast landförbindelse, framför allt på kärnöarna Arholma, Tjockö och Gräskö. Kommunens syn är att övrig sammanhängande bebyggelse i skärgården (utöver tätorter) varsamt kan kompletteras och utvecklas utan att påtagligt skada riksintressenas värden. I första hand genom komplettering inom befintlig bebyggelse, men i viss mån även genom att utöka det bebyggda området. Tillgång på dricksvatten och förutsättningar att anordna en hållbar avloppslösning ska alltid säkerställas.

Natur och friluftsliv

Känsliga natur- och kulturmiljöer ska värnas, dels för områdenas värden i sig, dels för att kunna erbjuda attraktiva livsmiljöer i ett långsiktigt perspektiv. Livskraftiga ekosystem ska eftersträvas. Vandrings- och cykelleder ska utvecklas för det rörliga friluftslivet och besöksnäringen. Kusten och skärgården ska fortsätta utvecklas som ett stort besöksmål, både för länets invånare och långväga besökare. Besöksnäringen ska utvecklas på ett sådant sätt att områdets kvaliteter och höga värden bibehålls trots högt besöksstryck.

Infrastruktur

Kommunen ska verka för att stärka kopplingarna till viktiga regionala noder för att ytterligare dra nytta av regionens utbud. Kommunen ska verka för att stärka kopplingarna till Stockholm, Uppsala (både från Norrtälje stad och Hallstavik), Täby/Arninge, Arlanda/Märsta, Danderyd/Mörby, Kista, Karolinska och Östhammar/Forsmark. Både i form av förbättrad infrastruktur och utökad kollektivtrafik. Infrastrukturen till och inom skärgården ska underhållas och kompletteras så att tillgången till kollektivtrafik och möjligheten att kombinera olika transportslag fungerar. Sammanhängande och trafiksäkra cykelstråk ska utvecklas för såväl vardagliga resor som för cykelturismen, i olika delar av kommunen. På en övergripande nivå bör stråket Rimbo-Norrtälje stad, Grisslehamn-Älmsta-Norrtälje stad och Bergshamra-Norrtälje stad prioriteras.



Figur 2 Mark- och vattenanvändningskarta. Källa: Norrtälje kommun, 2024.

3 FÖRUTSÄTTNINGAR

3.1 OMRÅDESBESKRIVNING

Norrtälje kommun ligger i Uppland och tillhör Stockholms län, se Figur 3. I öster gränsar kommunen till Ålandshav. I söder gränsar kommunen till Österåkers och Vallentuna kommun. I sydväst gränsar kommunen till Sigtuna kommun. I väster angränsar kommunen till Uppsala län där Knivsta kommun, Uppsala kommun och Östhammars kommun ingår.

Norrtälje kommun hade 65 500 invånare i slutet av år 2022, varav strax över 23 000 är bosatta i kommunens centralort, Norrtälje stad. År 2020 fanns det 27 tätorter enligt SCB i kommunen. Kommunen har en stor del säsonsboende eftersom det finns drygt 26 000 fritidshus inom kommunen. Norrtälje kommun har en av landets mest expansiva landsbygd. Det har lett till att antalet småorter i kommunen har ökat när landsbygden har utvecklats till att bilda sammanhängande bebyggelse och ibland klassas som småorter och ibland till och med tätorter.

Norrtälje har en landyta på 2 011 kvadratkilometer och utgör ungefär en tredjedel av Stockholms läns totala yta. Kommunens stora yta medför möjligheter till varierande livsmiljöer inom kommunen, men det ställer också krav på kommunikationer och goda pendlingsmöjligheter.

Drygt 60 procent av kommunen består av havsytta och det finns drygt 13 000 öar inom kommunens gränser. Norrtäljes skärgård utgör ungefär en tredjedel av Stockholms läns skärgård. I kommunen finns många riksintressen och andra värdefulla och skyddade områden, se den *digitala kartan på kommunens hemsida* för att se områdenas utbredning.



Figur 3 Kommunkarta över Norrtälje kommun.

3.2 PLANER OCH GÄLLANDE BESTÄMMELSER

3.2.1 RUF5 2050

I Stockholms regionala utvecklingsplan, RUF5 2050, pekas de centrala delarna av Norrtälje stad ut som *strategiskt stadsutvecklingsläge* och utkanterna av staden pekas ut som *primärt och sekundärt bebyggelseläge*, se Figur 4. Med strategiskt stadsutvecklingsläge avses områden med hög kollektivtrafiktillgänglighet med hög potential att utveckla täta och sammanhängande stadsmiljöer. De primära bebyggelselägena har potential att utvecklas till täta och sammanhängande miljöer med vissa urbana kvaliteter. I sekundära bebyggelselägen finns potential att komplettera och utveckla området, men ny bebyggelse bör lokaliseras till lägen med högre regional tillgänglighet. Bergshamra, Rimbo, Hallstavik och Älmsta pekas ut som *landsbygdsnoder*. En landsbygdsnod är en ort som har betydelse för den omgivande landsbygden och som bedöms ha potential att utvecklas som både nod och bostadsort. I RUF5 2050 markanvändningskarta identifieras även tillgänglighetsbehov.

Tillgänglighetsbehovet redovisas på ett övergripande sätt som behov som har identifierats för att utveckla det regionala transportsystemet i ett 2050-perspektiv. I Norrtälje är det sambandet i väst-östlig riktning från Knivsta genom Rimbo vidare mot Norrtälje stad som markerats som ett stråk där tillgängligheten kan förbättras. RUF5 2050 pekar också ut flera större områden med *stora samlade rekreations-, natur- och kulturvärden*.



Figur 4 Markanvändningskarta från RUFSS 2050 som visar Norrtälje kommun. Källa: RUFSS 2050.

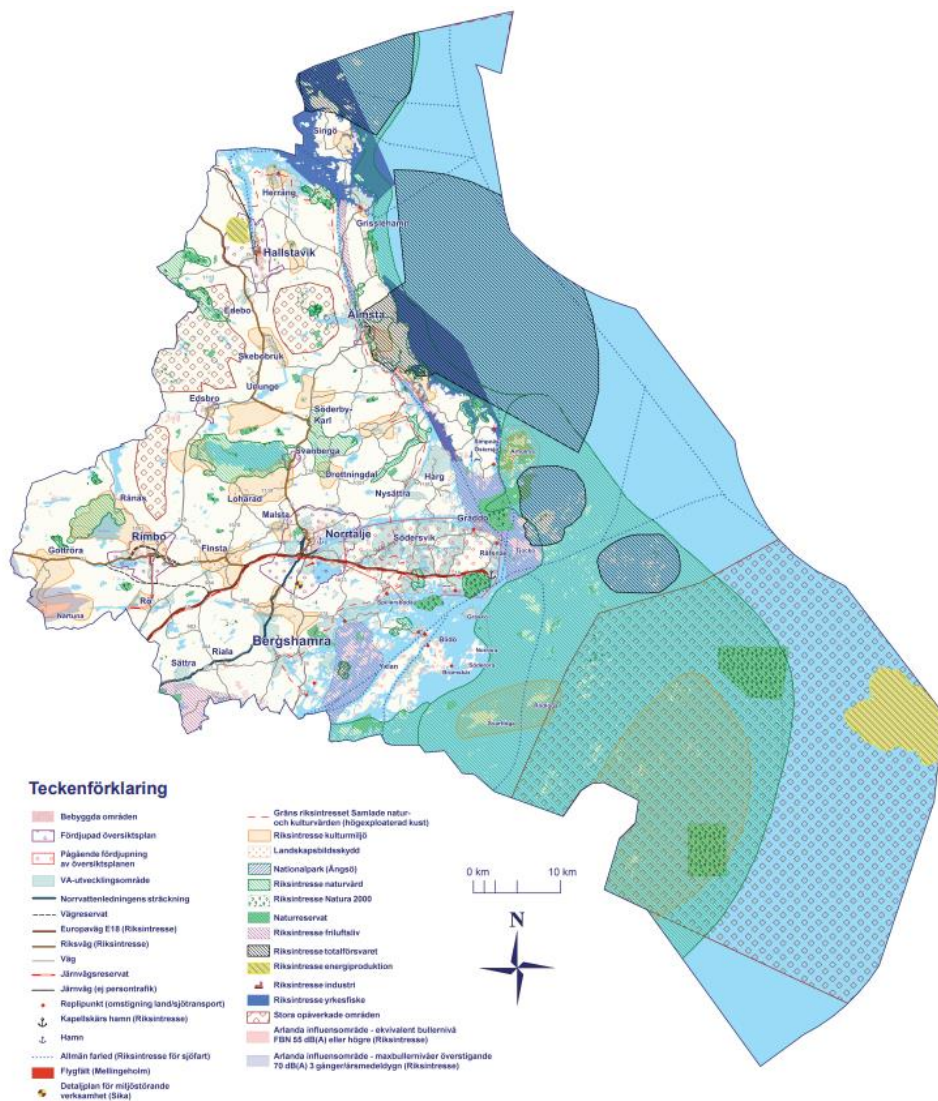
Region Stockholm har tagit fram ett förslag till ny regional utvecklingsplan för Stockholmsregionen. Planen var ute på samråd under 2024 och förväntas bli antagen år 2026. Den nya regionala utvecklingsplanen tar avstamp i den befintliga utvecklingsplanen RUFSS 2050.

3.2.2 Översiktsplan 2040

Norrtälje kommuns nuvarande översiktsplan syftar till att planera för en långsiktig hållbar utveckling och tillväxt i hela kommunen. Planen har fem övergripande fokusområden:

- Norrtälje kommun ska integreras med och utvecklas i takt med övriga Stockholmsregionen.
- Kunskapsresultaten i skolan ska förbättras och utbildningsnivån ska höjas.
- Ett gott företagsklimat ska öka delaktigheten på arbetsmarknaden och utveckla nya och befintliga företag.
- Hela kommunen ska växa och nyproduktion av bostäder ska öka i attraktiva livsmiljöer med goda pendlingsmöjligheter.
- Norrtälje stad ska stimulera tillväxt och bidra ytterligare till den positiva utvecklingen i hela kommunen.

Planens markanvändning visas i Figur 5.



Figur 5 Markanvändningskarta tillhörande Norrtälje kommuns översiktsplan 2040. Källa: Norrtälje kommun, 2013.

3.2.3 Vägledande och styrande dokument

- Dagvattenstrategi för Norrtälje kommun (Antagen av kommunfullmäktige 2017-11-06)
- Gång- och cykelprogram för landsbygden i Norrtälje kommun (Antagen av kommunfullmäktige 2017)
- Jordbruksmarksstrategi (Planeras antas av kommunfullmäktige i början av 2025)
- Kommunens vision och värdegrund
- Landsbygds- och skärgårdsutvecklingsprogram (Antagen av kommunfullmäktige 2018-06-11)
- Miljö- och klimatstrategi (Antagen av kommunfullmäktige 2020-10-12)
- Mål och budget – 2025–2027
- Norrtälje kommuns vattenplan (Antagen av kommunfullmäktige 2022-06-20)
- Parkeringsstrategi för Norrtälje stad (Antagen av kommunfullmäktige 2016-12-19)
- Riktlinjer för bostadsförsörjning (Antagna av kommunfullmäktige 2023-12-18)
- Trafik- och mobilitetsstrategi (Antagen av kommunfullmäktige 2022-03-07)
- Trygghets- och säkerhetsstrategi (Antagen av kommunfullmäktige 2021-11-15)
- VA-plan för Norrtälje kommun (version 1.0, 2020)

4 METOD

Syftet med hållbarhetsbedömningen är att bidra till helhetssyn och kvalitetssäkring i framtagandet av översiktsplanen. Hållbarhetsbedömning utgör även strategisk miljöbedömning enligt miljöbalkens krav. Syftet med att genomföra en miljöbedömning är enligt 6 kap. 1 § andra stycket miljöbalken ”att integrera miljöaspekter i planen så att en hållbar utveckling främjas”. Miljöbedömningen ska fungera som stöd för, och ge underlag till, arbetet med att hitta en lämplig utformning av planen. Den ska främja ökad miljöhänsyn och göra det möjligt att redan i planarbetet väga miljökonsekvenser mot andra samhällsintressen.

4.1 ARBETSSÄTT

Genom att integrera mål för hållbarhet i den översiktliga fysiska planeringen ökar förutsättningarna för ett framgångsrikt arbete med hållbar utveckling. Arbetet med hållbarhetsbedömningen har samordnats och integrerats med planarbetet på flera sätt. Nedan presenteras hur processen för hållbarhetsbedömningen har integrerats med det övriga översiktsplanearbetet.

Arbetet med hållbarhetsbedömningen inleddes genom framtagande av en nulägesanalys där kommunens nulägesförutsättningar beskrevs samt möjligheter och utmaningar ringades in. När nulägesförutsättningarna ringats in genomfördes en översiktlig hållbarhetsanalys av utvecklingsinriktningen. Analysen innefattade inspel kring hur väl utkastet på utvecklingsinriktning möter de utpekade utmaningarna och möjligheterna som identifierats samt förslag på fortsatt arbete kopplat till respektive hållbarhetsaspekt. Den tidiga analysen togs fram som underlag inför det politiska beslutet om utvecklingsinriktningen. Analysen resulterade bland annat i att en mer förgrenad grönstruktur togs fram i utvecklingsinriktningskartan.

Efter den tidiga nulägesanalysen inklusive hållbarhetsanalys av utvecklingsinriktningen togs ett avgränsningsunderlag fram för avgränsning av betydande miljöpåverkan. Samråd med länsstyrelsen angående undersökning och avgränsning av betydande miljöaspekter har genomförts och redovisas i minnesanteckningar från kommunen. I juni 2022 genomfördes även avgränsningssamråd med berörda kommuner. Det skickades till Danderyd, Knivsta, Sigtuna, Täby, Uppsala, Vallentuna, Vaxholm, Österåker, Östhammar.

Samtidigt som planen var på internremiss genomfördes en deltidsgrensning av planen. Förslag på åtgärder för att höja hållbarhetsprestandan i förslaget togs fram och arbetades till viss del in.

Genom hela processens gång har löpande avstämningsmöten och arbetsmöten genomförts mellan projektgruppen för översiktsplanen och projektgruppen för hållbarhetsbedömningen.

Beskrivningar och bedömningar har gjorts av WSP:s konsultgrupp med särskild kunskap om konsekvensbedömningar. Arbetet har utförts med stöd av allmänt tillgängligt material (från exempelvis myndigheter och kommunen själv) samt utredningar som tagits fram i arbetet med planen. Några fristående beräkningar eller modellkörningar har inte gjorts inom ramen för hållbarhetsbedömningen.

4.2 BEDÖMNINGSMODELL

Hela arbetet med hållbarhetsbedömningen görs med de globala hållbarhetsmålen som utgångspunkt. Utifrån detta har sedan en struktur för hållbarhetsbedömningen tagits fram med preciserade rubriker, se Figur 6 nedan.

Bedömningsmodellen är indelad de tre kategorierna miljökonsekvenser, sociala konsekvenser och ekonomiska konsekvenser. Varje hållbarhetskategori har flertalet aspekter under sig. För varje aspekt finns bedömningsgrunder som grundar sig på såväl lagkrav, allmänna råd och riktlinjer samt

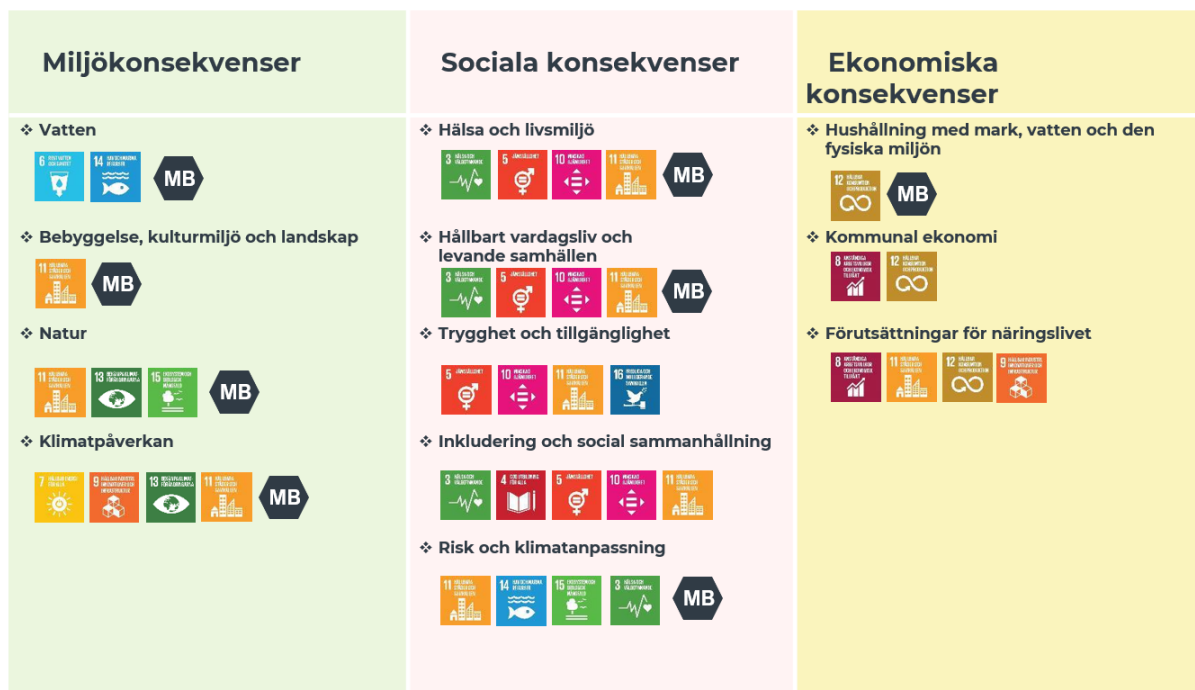
framtagna indikatorer. De avsnitt av konsekvensbeskrivningen som motiveras av krav i miljöbalken är markerade med "MB" i respektive avsnittsrubrik.

Under miljökonsekvenser samlas konsekvenserna som planen medför på olika miljöaspekter så som vatten, naturmiljö, klimatpåverkan samt landskap och kulturmiljö.

De sociala konsekvenserna ringar bland annat in påverkan och risk för oss människor så som luft, buller, riskfaktorer men också frågor som rör social sammanhållning, trygghet, förutsättningar för ett hållbart vardagsliv, tillgång till rekreation och möjligheten till en rik fritid.

Under de ekonomiska konsekvenserna samlar och beskriver vi påverkan och konsekvenser som planen har på olika ekonomiska faktorer så som hushållning med naturresurser, kommunal ekonomi och förutsättningar för näringslivet.

På samma sätt som MKB-delarna av hållbarhetsbedömningen avgränsas och fokuseras i samråd med länsstyrelsen så har en avsmalning och prioritering gjorts av vilka sociala och ekonomiska perspektiv som ska hanteras i hållbarhetsbedömningen, utifrån planens syfte och inriktning.



Symbolen **MB** indikerar krav och innehåll i MKB enligt miljöbalken 6 kap. 2 §. Övriga rubriker är konsekvenser ur ett hållbarhetsperspektiv

Figur 6 Generell modell för hållbarhetskonsekvensbedömning.

Ekosystemtjänster

Ekosystemtjänster är ett samlingsbegrepp för de funktioner hos naturen som ger människan nytta som bidrar till vår välfärd och livskvalitet. Det handlar bland annat om förmågan att rena vatten, reglera vattenflöden, rena luft och bilda bördiga jordar som ger oss nytta som exempelvis vatten att dricka, mat att äta och ren luft att andas. Ekosystemtjänster är beroende av levande organismer och fungerande ekosystem. Tjänsterna delas vanligtvis in i kategorierna försörjande, reglerande, kulturella och stödjande.

Ekosystemtjänster berör flertalet av hållbarhetsaspekterna som bedöms i detta dokument. För att undvika upprepning konsekvensbedöms inte ekosystemtjänsterna separat utan de ingår i andra rubriker i hållbarhetsbedömningen. Till exempel hanteras ekosystemtjänsterna:

- *biologisk mångfald/habitat och ekologiskt samspel* i avsnittet natur (6.2),
- *rekreation* i avsnittet hållbart vardagsliv och levande samhällen (7.3), och
- *klimateanpassning* (skyfall och värmeöar) i avsnittet risk (7.5).

I 3 och 4 kap. miljöbalken finns bestämmelser om en god hushållning med mark- och vattenområden. Särskilda regleringar med ekosystemtjänster som begrepp saknas i lagstiftningen. Flera av de strukturer som ger upphov till ekosystemtjänster benämns dock i PBL som allmänna intressen som alltid ska beaktas i planering och byggande. Exempel på sådana intressen är jord- och skogsbruk, tillgång till parker, grönområden och natur. I miljöbalken nämns fler allmänna intressen som ska beaktas, exempelvis ekologiskt särskilt känsliga områden, riksintressen och tätortsnära grönområden.

Inom det nationella miljömålsarbetet finns två etappmål som rör stadsgrönska. Boverket har tagit fram en vägledning och metod för hur (bland annat) kommuner kan integrera stadsgrönska och ekosystemtjänster i planering, byggande och förvaltning. Statens målsättning är att kommunerna i planering, byggande och förvaltning senast 2025 ska integrera och tillvarata ekosystemtjänster i urbana miljöer.

4.3 VÄRDERING AV KONSEKVENSER

Vid bedömning av en plans hållbarhetsprestanda analyseras i huvudsak planens strategier, riktlinjer och markanvändningskarta. Rättesnöret är frågan – bidrar planen till eller motverkar planen en hållbar utveckling. För att kunna besvara frågan och bedöma konsekvenserna av planen bedöms huruvida planen ger tydlig vägledning i den fortsatta planeringen. För att ge tillräcklig vägledning måste strategier, riktlinjer och markanvändningskarta vara samstämmiga och eventuella målkonflikter måste ha hanterats.

För att beskriva en plans konsekvenser används ofta begreppen *påverkan*, *effekt* och *konsekvens*.

- **Påverkan** är den förändring av fysiska eller beteendemässiga förhållanden som planens genomförande medför.
- **Effekt** är den förändring i miljön som påverkan medför, som till exempel förlust av värdefulla naturmiljöer, buller eller luftföroreningar.
- **Konsekvens** är den verkan de uppkomna effekterna har på en viss företeelse, till exempel människors hälsa eller biologisk mångfald.

För att beskriva konsekvenserna används följande skala:

- Stora, måttliga eller små negativa konsekvenser
- Varken positiv eller negativ konsekvens
- Stora, måttliga eller små positiva konsekvenser

Ett värde kan vara olika stort, vilket får betydelse för hur stor konsekvensen blir, Figur 7. Vid bedömning av konsekvenser vägs ingreppets omfattning och det berörda objektets värde alternativt känslighet in. Om ett område med högt värde/hög känslighet störs i stor omfattning innebär det stora negativa konsekvenser medan små störningar i ett område med högt värde innebär måttliga negativa konsekvenser.

Intressets värden/ känslighet	Ingreppets/ störningens omfattning (storlek på effekter)		
	Låga	Måttliga	Höga
Stora positiva	Stora positiva konsekvenser		
Måttliga positiva	Måttliga positiva konsekvenser		
Små positiva	Små positiva konsekvenser		
Ingen störning	Ingen konsekvens		
Små negativa	Små negativa konsekvenser		
Måttliga negativa	Måttliga negativa konsekvenser		
Stora negativa	Stora negativa konsekvenser		

Figur 7 Princip för bedömning av konsekvenser som uppstå till följd av planens genomförande.

Bedömningen av påverkan och konsekvens görs i förhållande till nuläget om inget annat anges.

En översiktsplan är ett planeringssteg som ligger tidigt i planprocessen och det är inte alltid möjligt att bedöma konsekvenserna av de ställningstaganden som görs. För vissa aspekter har därför bedömningarna delvis karaktären av riktninganalyser som visar på en trolig utveckling.

Effekter och konsekvenser av planen kan i vissa fall påverkas av utvecklingen i kringliggande kommuner samt i regionen som helhet. Samlade effekter kan också uppstå när många var för sig små bidrag samverkar och förstärker eller motverkar varandra över tid. I värsta fall kan enskilda förändringar som var för sig uppfattas som "små" samverka och tillsammans ge stora konsekvenser. Sådana s.k. kumulativa effekter är svåra, men viktiga, att uppmärksamma i konsekvensbeskrivningen.

5 AVGRÄNSNING

Avgränsningen av de delar av hållbarhetsbedömning som styrs av miljöbalkens krav syftar till att koncentrera arbetet till de frågor som är väsentliga för de val och beslut som behöver fattas för den aktuella planeringsnivån. Avgränsningen redovisas nedan. Ett samråd om avgränsningen genomfördes med länsstyrelsen 26 april 2022. I juni 2022 genomfördes även avgränsningssamråd med berörda kommuner. Det skickades till Danderyd, Knivsta, Sigtuna, Täby, Uppsala, Vallentuna, Vaxholm, Österåker, Östhammar. Flera svarade inte, och ingen av de som svarade hade något att erinra.

5.1 AVGRÄNSNING I TID

Horisontåret för hållbarhetsbedömning är satt till år 2050, samma som för översiktsplanen. Det medför att tidsperioden för bedömningarna av miljöpåverkan är satt till år 2050.

5.2 AVGRÄNSNING I RUM

Den rumsliga avgränsningen utgörs i första hand av kommungränsen och de konsekvenser som på något sätt bedöms påverkas av den tänkta mark- och vattenanvändningen. För vissa miljöaspekter kan påverkan uppstå även utanför själva kommunen, vilket innebär att influensområdet är större än planområdet. För exempelvis påverkan på vatten kan planen påverka recipienter som delvis är belägna i angränsande kommuner. Sociala och ekonomiska effekter av översiktsplanen har även dessa en utbredning som skiljer sig från kommunens fysiska gräns. Exempelvis bostadsförsörjningen, transportrörelser och arbetsmarknadsregioner sträcker sig utanför kommunens gränser. Det geografiska område som påverkas varierar således beroende på vilken aspekt som studeras.

Kommunen har samtidigt som de tagit fram den kommunomfattande översiktsplanen också har tagit fram en fördjupning av översiktsplanen för Norrtälje stad. Sedan tidigare finns det en fördjupning för Rimbo som är antagen. De riktlinjer som finns med i ÖP 2050 gäller generellt för hela kommunen medan riktlinjer som är specifika för Norrtälje stad och Rimbo finns med i fördjupningarna. Utvecklingen av Norrtälje stad och Rimbo beskrivs inte heller i detalj i ÖP utan det görs i respektive FÖP.

5.3 AVGRÄNSNING I SAK

Planen har konsekvensbedömts utifrån dess ställningstaganden och inriktningar för mark- och vattenområden. Dessa har analyserats och konsekvensbedömts på en övergripande nivå. Utformning och lokalisering av byggnader samt prövning av andra verksamheter som kan antas vara miljöstörande prövas och bedöms i senare planeringsskeden och prövningsprocesser.

De *miljöaspekter* som bedöms vara betydande och som har konsekvensbedömts är:

- Vatten (ytvatten, grundvatten)
- Natur (bland annat biologisk mångfald och ekologiska samband)
- Bebyggelse, kulturmiljöer och landskap
- Klimatpåverkan
- Risk och klimatanpassning
- Hälsa och livsmiljö (inkl. buller, luftkvalitet)
- Hushållning med mark, vatten och den fysiska miljön i övrigt

De övriga aspekter som konsekvensbedömts presenteras i Figur 6 i avsnitt 4.1 ovan. Frågor rörande strålning (elektromagnetiska fält, markradon) bedöms inte vara relevanta för miljöbedömningen av översiktsplanen då detta är aspekter som mer ändamålsenligt hanteras i kommande detaljplanering.

6 MILJÖKONSEKVENSER

6.1 VATTEN



Ytvattnet är det vatten som finns i hav, sjöar och vattendrag. Dagvatten är det vatten som tillfälligt ansamlas på markytan till följd av nederbörd, is/snösmältning eller uppträngande grundvatten. Via ytavrinning eller dagvattensystem kan dagvattnet nå våra ytvatten. Grundvatten bildas när nederbörd tränger ner i marken. Gränsen där samtliga hålrum, sprickor och porer i marken är vattenfyllda kallas för grundvattennivån. Inom ett avrinningsområde styrs grundvattennivån av ett antal olika faktorer såsom marknivåns höjdskillnader, väderleksförhållanden, närliggande vattendrag samt lokala berg- och jordarter. I urbana miljöer påverkas grundvattenförhållandena även av hårdgjorda ytor, ledningar i mark med mera.

Yt- och grundvatten ingår som en integrerad del av det hydrologiska kretsloppet och det sker också ett ständigt utbyte mellan yt- och grundvatten. Avgörande för de olika vattnens kvalitet är deras naturliga egenskaper samt den omgivningpåverkan de utsätts eller tidigare utsatts för. Påverkan på yt- och grundvatten är starkt beroende av markanvändning. En ökad andel hårdgjorda ytor såsom asfalt minskar infiltrationen till grundvattnet och ökar mängden dagvatten. Föroreningsmängden i dag- och grundvatten är beroende av vilka verksamheter som finns.

Nuläge och förutsättningar

I Norrtälje finns totalt 120 ytvattenförekomster och 68 grundvattenförekomster. Ytvattenförekomsterna utgörs av 31 sjöar, 41 vattendrag, 45 kustområden och 3 utsjövatten. Norrtälje omfattas av åtta huvudavrinningsområden. Endast tre av dem förekommer helt inom kommunens gränser (Mellan Skeboån och Broströmmen, Broströmmen, Mellan Broströmmen och Norrtäljeån). Resterande fem avrinningsområden sträcker sig över kommungränsen till intilliggande kommuner.

Endast 22 procent av Norrtälje kommuns ytvattenförekomster uppnår god ekologisk status. Ingen vattenförekomst uppnår god kemisk status, eftersom kvicksilver och bromerad difenyleter överskrider gränsvärdet för god kemisk status i samtliga av Sveriges ytvatten¹. Om man bortser från dessa ämnen är det endast 7 procent som inte bedöms uppnå god kemisk status. Baserat på befintliga dataunderlag har inga andra miljögifter konstaterats som miljöproblem för Norrtäljes ytvatten, det är dock främst på grund utav att det finns brist på underlag och miljöövervakning. Baserat på enstaka mätningar och förekomst av olika potentiella utsläppskällor bedöms det dock förekomma risker med ett antal miljögifter. Av dessa är Tributyltenn (TBT) det ämne som har mest utbredd risk i kommunen, då källan är utpekad som risk i 24 kustvattenförekomster. Tillförseln av dessa miljögifter till vattenmiljön sker oftast via båtottenfärger.

Frånsett miljöproblem med överallt överskridande ämnen är tillförsel av näringsämnena fosfor och kväve till vattenmiljöerna, dvs övergödning, den vanligaste miljökonsekvensen i Norrtälje kommun, följt av fysisk påverkan. Flest sjöar och vattendrag med hög grad av fysisk påverkan förekommer i kommunens sydvästra delar.

29 av kommunens 68 grundvattenförekomster är nya och föreslagna i den senaste förvaltningscykeln. Av grundvattenförekomsterna är 28 sand- och grusförekomster, 35 är urbergförekomster, en är en moränförekomst och fyra är klassade som "annan förekomst". Samtliga grundvattenförekomster är klassade till god kvantitativ status och god kemisk status. Inom Norrtälje kommun är 23 av

¹ Så kallade "överallt överskridande ämnen" tillämpas av vattenmyndigheterna och används för att problem med andra ämnen inte ska överskuggas av dessa.

grundvattenförekomsterna även klassade som dricksvattenförekomster, vilket innebär att vattenförekomsten används för dricksvattenuttag på mer än 10 kubikmeter per dygn i snitt eller förser fler än 50 personer med dricksvatten.

Av kommunens 68 grundvattenförekomster identifierades 14 vid risk; nio av dessa är sand- och grusförekomster och fem är urbergförekomster. Riskbedömningen har huvudsakligen identifierat miljögifter och vägsalt som orsaken till förhöjd risk för påverkan.

Det är brist på grundvatten i stora delar av kommunen, särskilt i kustnära områden. Det påverkar både enskilda brunnar och kommunens förutsättningar att säkerställa tillgång på rent vatten i det allmänna VA-nätet.

Kommunen har tagit fram en grundvattentillgångsutredning. Utredningen visar på att det är brist på dricksvatten från små grundvattenmagasin i områden längs kusten där andelen fritidsbebyggelse är stor; i Herräng, Norra Vaddökusten, Norra och sydöstra Vätö, Björknäs, Grovstanäs, Yxlan och Blidö. Bland mindre öar bedöms störst risk för vattenbrist finnas på Norröra, Söderöra, Svartlöga och Rödlöga. Inåt landet finns också några mindre områden med stor risk för vattenbrist; Sättra, området mellan Gottröra och Abrahamsby samt Sjöändan. Bland de stora grundvattenmagasinen (där de kommunala vattentäkterna finns) är det framför allt stor risk för vattenbrist eller saltvatteninträngning i Herräng. Ytterligare fyra kommunala vattentäkter har också risk för vattenbrist; Grisslehamn, Edsbro, Södersvik och Blidö. I Edsbro vattentäkt finns det en påtaglig saltvattenpåverkan.

Reservvattentäkterna Västra Syninge, Vagdalen och Finsta-Kilen har begränsad marginal. Men då dessa vattentäkter inte används regelbundet och enbart är tänkta att användas under kortare perioder bedöms risken för vattenbrist trots allt som låg där. Två grundvattenmagasin i Lohäradsåsen består till stor del av berg- eller grustäkter. Dessa är därför inte lämpliga att använda som vattentäkter. Enligt den regionala vattenförsörjningsplanen finns det flertalet vattenskyddsområden i kommunen som har behov av revidering.

Delar av kommunens spillvattennät har kapacitetsbrist genom att delar av nätet är fullt utnyttjat i dagsläget och då delar av nätet är belastat av ovidkommande tillskottsvatten.

Norrtälje kommun har i dagsläget 17 reningsverk spridda över hela kommunen. Ett flertal av dessa står för en betydande andel av påverkan på kommunens recipienter, vilket kan bero på att flera av dessa är mindre och äldre, vilket speglas i reningseffekten. Reningsverket för Norrtälje stad behöver byggas ut, redan i närtid är reningskapaciteten för spillvatten otillräcklig. Ett beslut om att bygga ut Lindholmens avloppsreningsverk är taget som beräknas vara utbyggt till år 2028. På sikt behöver reningskapaciteten ökas ytterligare, antingen genom ytterligare kapacitet vid Lindholmens reningsverk eller genom ett nytt reningsverk som kompletterar eller på längre sikt ersätter Lindholmens reningsverk.

Norrtälje är en av de kommuner som har flest enskilda avlopp i Sverige. 2010 var det strax över 30 000 fastigheter som var beroende av enskilda VA-lösningar.

I kommunen är flera våtmarker utpekade i myrskyddsplanen. Myrskyddsplanen för Sverige redovisar landets mest värdefulla myrar som ännu inte har något långsiktigt skydd. Enligt miljö kvalitetsmålet Myllrande våtmarker ska samtliga våtmarker i myrskyddsplanen ha ett långsiktigt skydd. Rikkärr är en hotad biotop som hyser många specialiserade och hotade arter inom flera organismgrupper som är specifika för miljön. En stor andel av rikkärren i Stockholms län påträffas i Norrtälje kommun, vilket beror på markens höga halt av kalk till följd av glaciala avlagringar.

I flera av vattenmiljöerna i inlandet finns idag miljöproblem i form av utdikade våtmarker, rätade vattendrag, vandringshinder samt övergödningssproblematik som i sin tur medför effekter för biologisk mångfald. Grunda vikar utgör särskilt viktiga habitat i kustbandet. Den varma, näringsrika miljön ger en hög biologisk produktion och skapar en gynnsam livsmiljö för vattenväxter, smådjur och fiskyngel och rikligt med mat för många sjöfåglar.

Norrköping kommun har flertalet styrande dokument som påverkar arbetet med kommunens vatten. Det finns bland annat en vattenplan, VA-plan, VA-policy, en fördjupad dagvattenpolicy och en dagvattenstrategi. En vattentjänstplan är under framtagande.

Bedömningsgrunder, indikatorer, krav och riktlinjer

Miljö kvalitetsnormer (MKN) för landets vattenförekomster är juridiskt bindande (5 kap. MB) och anger den kvalitet som en vattenförekomst ska ha till ett visst år.

Tillstånd till ett projekt eller en verksamhet eller godkännande av detaljplan får inte ges om åtgärden, verksamheten eller planen riskerar att orsaka en försämring av status eller äventyrar möjligheten att en miljö kvalitetsnorm uppfylls. Vattenförekomsterna omfattas även av ett icke-försämringskrav, vilket innebär att mänskliga verksamheter inte får försämrast statusen för en förekomst. I och med en vägledande dom från EU-domstolen ska icke-försämringskravet gälla på kvalitetsfaktornivå. För kvalitetsfaktorer som redan befinner sig i sämsta statusklass innebär all ytterligare belastning en försämring av status oberoende om den sammanlagda bedömningen inte riskerar att försämrast.

Enligt EU:s vattendirektiv ska medlemsstaterna skydda, förbättra och återställa alla ytvattenförekomster. Det finns alltså en skyldighet att bidra till en förbättring av recipientens status (det s.k. förbättringskravet).

Vid alla planer eller projekt ska det redovisas om möjligheten att uppnå MKN äventyras eller om det finns risk för statusförsämring.

Översiktsplanens konsekvenser

Planen medför en ökad exploatering inom avrinningsområdena för kommunens vattenförekomster. Den utbyggnad som sker till följd av planen påverkar ytvatten genom utsläpp av föroreningar och snabbare flöden av dagvatten till vattendrag och recipienter. Detta sker bland annat till följd av exploatering där naturmark hårdgörs.

Med fler boende i kommunen och fler arbetstillfällen följer även fler trafikrörelser. Påverkanskällor i form av trafik har redan idag en betydande påverkan på den ekologiska statusen i vattendrag. Sammantaget kan denna utveckling bidra till negativ påverkan på vattenförekomsterna. För att undvika en ökad belastning och påverkan behöver därmed dagvatten från utvecklingsområdena samt vägar fördröjas och renas innan det når recipienterna. Fördröjningsåtgärder och lösningar för rening av dagvatten måste därmed studeras vidare i den fortsatta planeringen. Kommunen har flertalet strategiska dokument som ett stöd för detta arbete, vilket är positivt.

Kommunen visar stor medvetenhet kring brister och förbättringsbehov kopplat till blåstrukturen. Planen lyfter att de stora belastningskällorna för ytvattenförekomsterna är i huvudsak påverkan från jordbruk och från enskilda avlopp. Omhändertagande och rening av avloppsvatten är viktigt för att minimera påverkan på vattendrag och hav. Planen innehåller flertalet riktlinjer kopplat till vatten, bland annat lyfts det att naturliga vatten och strandzoner ska så långt möjligt behållas eller återskapas, både i landskapet och i kommunens tätorter. Vidare lyfts att grunda havsvikar ska bevaras orörda i så stor utsträckning som möjligt och nya bryggor och andra fasta anläggningar endast får anläggas om negativ påverkan på den marina naturmiljön kan undvikas.

Enligt planen ska strandskyddet värnas för att säkerställa allmän tillgång till kust, sjöar och vattendrag. Det rörliga friluftslivet ska särskilt beaktas. Översiktsplanen pekar dock ut bebyggelseutveckling inom strandskyddet i bland annat Svanberga och Arholma. Enligt planen ska detta hanteras inom detaljplaneprocessen.

Enligt planen behöver kommunen ta fram en översiktlig utredning kring var det finns förutsättningar för landsbygdsutveckling i strandnära lägen (LIS). Störst potential finns i de norra och västra delarna av kommunen. LIS-områden är inte aktuella längs kusten eller där det är ett högt bebyggelsetryck och stor efterfrågan på stränder. Planen pekar ut att strandskyddet ska värnas för att säkerställa allmän

tillgång till kust, sjöar och vattendrag i arbetet med LIS. I LIS områden är det viktigt att goda avloppslösningar skapas, och klaras inte miljö kvalitetsnormerna så är heller inte markanvändningen lämplig. Många bristfälliga avloppslösningar inom vattendragens avrinningsområden ger risk för kumulativa effekter. Hur dagvattenhanteringen kan lösas i LIS-områdena är därmed en viktig fråga att ta hänsyn till i utredningen.

Våtmarker har goda förmågor att hantera och rena vatten, och bidrar också till grundvattenbildning. Våtmarker ska enligt översiktsplanen ses som en resurs som bidrar till landskapets vattenhållande och vattenfördröjande egenskaper och bidrar till att minska skada från översvämningar och skyfall. Vidare lyfts att kommunen ska restaurera och anlägga våtmarker för att öka landskapets vattenhållande förmåga. Under avsnittet specifikt om våtmarker står att sumpskogars och våtmarkers naturvärden ska bevaras och restaureras vid planering och byggande. En skyddszon ska lämnas för att inte påverka hydrologin. Vattnets flöden och beskuggningen av marken ska beaktas. Våtmarker ska inte exploateras, dikas eller vattenregleras. Om möjligt ska nya våtmarker anläggas. Planen saknar i viss mån tydliga riktlinjer kopplat till var och hur våtmarker ska anläggas.

Enligt översiktsplanen ska miljö kvalitetsnormer för vatten beaktas i all planering och användningen av mark och vatten ska bidra till att uppnå de förbättringsbehov som krävs för att nå miljö kvalitetsnormerna för vatten. Vidare lyfts att vid exploatering och andra tillståndspliktiga åtgärder inom tillrinningsområdet för en vattenförekomst ska påverkan på yt- eller grundvattnet beaktas, så att vattenförekomsten på sikt kan uppnå ekologisk balans och god vattenstatus. Dagvatten ska renas innan det når känsliga vattenmiljöer i syfte att uppnå god vattenstatus. Enligt planen ska dagvattenhanteringen utredas tidigt i planeringsprocessen utifrån föroreningsbelastning, översvämningrisker och recipientpåverkan. Vidare bör dagvattnet ses som en positiv resurs som kan bidra till attraktiva och funktionella inslag i stadsmiljön i form av dammar, träd- och växtplanteringar. Vid planering, byggande och andra tillstånd ska hela avrinningsområdet till recipient beaktas inom tillrinningsområde för en vattenförekomst.

Det bedöms som positivt att kommunen ska ta fram specifika råd, krav och vägledningar för respektive recipient i vattenplanen samt att lokala åtgärdsprogram ska tas fram och att arbetet ska ske förvaltningsövergripande. Det går dock inte att bedöma på vilket sätt och i vilken utsträckning de kommande strategiska underlagen kommer att hantera/mildra påverkan på kommunens vatten vid framtida bebyggelseutveckling. Det vore därför önskvärt om det även i översiktsplanen gavs mer konkreta exempel på hur exempelvis arbetet med att förbättra statusen i kommunens vattenförekomster ska genomföras.

Planen saknar uttalande riktlinjer som vägleder hur man ska hantera eventuell påverkan på grundvattenförekomster i den kommande planeringen, vilket bedöms utgöra en risk för det sker negativ påverkan på grundvattnet.

Tillräckliga ytor för rening och fördröjning ska säkerställas och lokalt omhändertagande av dagvatten ska prioriteras. Vidare föreslås det att man ska utgå från ett ekosystemtjänstperspektiv där dagvattenytorna ges många funktioner. I FÖP Norrtälje och FÖP Rimbo markeras områden för dagvattenhantering. Det saknas dock utpekade ytor för detta i resterande kommunen.

För att nå god vattenstatus och en hållbar dagvattenhantering behöver kommunen och VA-huvudmannen enligt planen förbättra dagvattensituationen i många befintliga bebyggelseområden. Planen saknar konkreta åtgärder och inga prioriterade områden eller reserverad mark för vattenrenande åtgärder finns utpekade i mark- och vattenanvändningskartan.

En av de största belastningskällorna för kommunens ytvattenförekomster är enligt översiktsplanen enskilda avlopp. Utmaningarna kopplat till de enskilda avloppen blir särskilt betydelsefulla och viktiga då fler och fler fritidshusområden omvandlas till permanentboende. För att minska belastningen på ytvattenförekomsterna föreslår planen att vatten och avlopp i områden med bristfälliga VA-lösningar

ska byggas ut, vidare är kommunen öppen för småskaliga enskilda VA-lösningar för att underlätta byggande på landsbygden. För vattenförekomster som är viktiga för vattenförsörjningen ska vattenskyddsområden förnyas och inrättas.

Kommunen har tagit fram en bedömningsmodell för att kartlägga behovet av utbyggnad av allmänt VA och förutsättningarna för enskilt vatten och avlopp inom områden med sammanhängande bebyggelse i kommunen. Modellen ger en tydlighet kring hur kommunen planerar hantera VA-situationen i olika delar av kommunen.

Den andra stora belastningskällan som planen lyfter är påverkan från jordbrukssektorn. Kommunen avser bland annat att samverka med jordbrukare för genomförande av vattenvårdsåtgärder i jordbrukslandskapet samt att bedriva tillsyn över jordbruksverksamheter och tillsyn över enskilda avlopp för att säkerställa att miljö kvalitetsnormerna kan följas.

Översiktsplanen medger att förutom de utvecklingsområden som presenteras på mark- och vattenanvändningskartan så kan det uppföras enstaka ny bebyggelse i hela kommunen. Det bedöms som en stor risk kopplat till kommunens vatten. Planen medför även att bebyggelseområden i skärgården kan växa. Planen poängterar att förutsättningar för dricksvatten och hållbara avloppslösningar kan innebära en begränsad faktor och att dessa faktorer ska säkerställas vid ny bebyggelse.

Översiktsplanen lyfter de brister som finns kopplat till kommunens vatten och ger delvis förslag på åtgärder. De riktlinjer som presenteras i planen ger i delar en svag styrning och en generell prioriteringsordning för åtgärder saknas. Kommunen planerar för att ta fram flera nya underlag efter planens antagande, vilket på sikt kan komma att medföra förbättringar för kommunens vatten. Det är inte möjligt att i detta skede bedöma i vilken utsträckning dessa underlag kan bidra till att effekterna begränsas. Sammantaget bedöms översiktsplanen medföra risk för små negativa konsekvenser kopplat till aspekten vatten.

6.2 NATUR



I det här avsnittet bedöms hur väl översiktsplanen förväntas bidra till att bevara eller stärka förutsättningar för biologisk mångfald och ekologiska samband. Skyddet och vårdandet av naturmiljöer är en förutsättning för att kunna bevara den biologiska mångfalden och i förlängningen allt biologiskt liv, likaså de funktioner och processer som är viktiga för att ekosystem och livsmiljöer ska bestå och utvecklas. Robusta ekosystem är en förutsättning för de tjänster och produkter – ekosystemtjänster – som naturen bidrar med.

Nuläge

Norrtäljes natur är varierad med en rik biologisk mångfald och många skyddsvärda områden. De skyddade områdena är generellt förhållandevis små och sammantaget utgör de endast ett fåtal procent av kommunens totala yta. I kommunen finns skärgård och ett varierat och småbrutet odlingslandskap, gamla skogar, artrika barrskogar och lövskogar, våtmarker, sjöar och vattendrag. I kommunen finns 21 områden av riksintresse för naturvården enligt 3 kap 6 § MB, ett stort område som utgör riksintresse för högexploaterad kust enligt 4 kap 4 § miljöbalken, flertalet Natura 2000-områden, 117 naturreservat, några öar omfattas av tillträdesförbud, en nationalpark, flertalet djurskyddsområden vid kusten enligt 7 kap. 12 § miljöbalken, stort antal naturvårdsavtal enligt 7 kap 3 § Jordabalken, skogliga biotopskyddade områden, se den *digitala kartan på kommunens hemsida* för att se områdenas utbredning.

Den största delen av Norrtälje består av skogs- eller jordbruksmark. Skogsmarken täcker ca 70 procent av kommunens yta. Skogarna har relativt hög ålder, cirka 15 procent är äldre än 100 år. Odlingslandskapet utgör cirka 20 procent av kommunens yta. En tredjedel av länets åkermark finns i Norrtälje kommun.

Kommunen omfattar primärt två övergripande landskapstyper, skärgård/kust samt sprickdalslandskap. Norr om sjön Erken förekommer även en mindre del av det slättområde som präglar landskapet i Uppland. Norrtälje kommun är den kommun som har den största ytan skärgård bland landets alla kommuner, med cirka 13 000 öar, holmar och skär. Kombinationen av skärgård, odlingslandskap, sjöar, vattendrag och skogar gör att kommunen är mycket artrik. Kommunen tillhör ett av de artrikaste områdena i hela landet.

En del av kommunens yta, se Figur 2, är utpekad i RUFSS 2050 som stora sammanhängande områden med samlade värden för rekreation-natur-kulturvärden. Dessa områden är viktiga att bevara. Av kommunens kartläggning och syntesanalys av grön infrastruktur framgår att det i Norrtälje finns stora värden för grön infrastruktur i större delen av kommunen. Till stor del består värden av skog men värden finns kopplade till alla de kartlagda naturtyperna; våtmarker, sjöar, vattendrag och kantzoner, odlingslandskapet, barrskog, lövskog. Det finns särskilt betydelsefulla områden (värdekärnor) relativt jämnt fördelat i kommunen. Det finns tre huvudsakliga stråk av sammanhängande höga värden som även hänger samman med kopplingar mellan stråken. Utmed kusten finns ett sammanhängande stråk från skärgårdens norra delar vidare söderut mot Österåkers kommun. I de bebyggda områdena är tätheten av värdekärnor och stödhabitat lägre men även här kan det finnas betydelsefulla områden för grön infrastruktur som är av mer lokal karaktär. Det finns även höga värden i kommunens marina miljöer. I innerskärgården är de främst kopplade till lek och uppväxtområden för fisk, exempelvis grunda havsvikar och mjuka havsbottenar. I Ytterskärgården finns höga värden främst kopplade till häckningsområden för fågel och säl.

I kommunens miljö och klimatstrategi finns riktlinjer och viss vägledning för hur biologisk mångfald och grön infrastruktur ska hanteras i kommunen. För Norrtälje stad finns även en grönstrukturstrategi som ska bidra till en samsyn och tydlighet gällande hur grönstrukturen i staden ska hanteras.

På Ängsö finns Sveriges äldsta nationalpark som har ett välbevarat odlingslandskap från 1800-talet. Ön ligger i innerskärgården öster om Bergshamra. På ön finns bland annat slätterängar, naturbetesmarker och gammal gårdsmiljö. Nationalparken har betydelse som både kulturarv och minne från äldre tiders brukningsformer men är även känd för sin idylliska skärgårdsmiljö med fantastisk blomsterprakt under våren.

Bedömningsgrunder, indikatorer, krav och riktlinjer

Naturvärden

I plan- och bygglagen anges bland annat att man i planeringen ska ta hänsyn till naturvärden. I 3 och 4 kap. Miljöbalken finns bestämmelser om en god hushållning med mark- och vattenområden. I 7 och 8 kap. i samma lag finns bestämmelser om skydd av områden och djur- och växtarter.

Artskyddsförordningen (2007:845) reglerar fridlysning av djur och växter, samt vad som gäller för arter som pekats ut av EU som särskilt skyddsvärda, så kallade Natura 2000-arter. Dispens från förbuden i förordningen söks hos länsstyrelsen.

Ekologiska samband

I 3 och 4 kap. miljöbalken finns bestämmelser om en god hushållning med mark- och vattenområden. Mark- och vattenområden som är särskilt känsliga ur ekologisk synpunkt skall så långt möjligt skyddas mot åtgärder som kan skada naturmiljön. Särskilda skrivningar om just ekologiska spridnings samband saknas.

I RUFSS 2050 pekas tio gröna kilar ut som är särskilt viktiga att ta hänsyn till i planeringen då de är av särskild vikt för bland annat ekologi, men även andra värden kopplade till grönska som friluftsliv och rekreation. I Länsstyrelsens handlingsplan för regional grön infrastruktur beskrivs de behov som finns av att uppnå nationella och internationella åtaganden som miljömål, mål för friluftspolitiken och för att bibehålla ett hållbart samhälle.

Översiktsplanens konsekvenser

Planen lyfter naturvärden och grönstruktur som viktiga för biologisk mångfald, hållbara ekosystem, ekosystemtjänster, människors hälsa och välmående samt turism.

De flesta av bebyggelseområdena föreslås i grönområden eller på jordbruksmark. Flera av de föreslagna bebyggelseområdena är lokaliserade i eller i nära anslutning till områden med utpekade naturvärden. Höga naturvärden finns i bebyggelseområdena Svanberga, Arholma, Hallstavik och Edsbro. Utpekade bebyggelseområden i Arholma, Svanberga och Älmsta berör områden av riksintresse för naturmiljövård. Bebyggelseområdena i Svanberga ligger även inom ett område som är utpekade i RUFSS 2050 som stora sammanhängande områden med samlade värden för rekreation- natur-kulturvärden. Utveckling i bland annat Edsbro, Svanberga, Hallstavik, Älmsta, Kapellskär pekas ut inom områden som har en hög täthet av värdekärnor för naturvärden och därför kan vara av särskild betydelse för grön infrastruktur.

Bebyggelse vid Kapellskär och Arholma ligger inom de utpekade stråken för grönstruktur i utvecklingsinriktningskartan. Grönstruktur och naturvärden påverkas även i Norrtälje stad och Rimbo där områden med höga naturvärden finns. Detta hanteras i respektive miljöbedömning för respektive fördjupade översiktsplan.

Översiktsplanen bereder för en överkapacitet i planberedskapen och saknar en tydlig strategi om prioriteringsordning vilket gör det osäkert var bebyggelsen kommer att ske och vilka grönområden som kommer tas i anspråk. Det innebär även att bebyggelsen kan bli mer utspridd än vad den hade behövt bli om planen haft en tydligare styrning och prioritering. Eftersom det saknas en tydlig strategi för i vilken ordning de utpekade områdena ska byggas finns det även risk att lite byggs ut i varje område och att fler grönområden påverkas än vad som behövs. En stor del av den tillkommande bebyggelsen kan också tillkomma utanför de utpekade bebyggelseområdena eftersom kommunen är positiv till bebyggelse på landsbygden där förutsättningarna så medger. Historiskt har den största befolkningstillväxten skett på icke planlagd mark. Kommunen har dock tagit fram en övergripande kartläggning och analys av den gröna infrastrukturen som ligger till grund för översiktsplanen. Detta blir ett vägledande underlag i exempelvis bygglovsprocesser för att kunna ta hänsyn till naturvärden och grönstruktur lokalt. Dock saknas tydliga ställningstaganden kopplade till dessa hänsynslager vilket riskerar att försvaga vägledningen.

I de generella riktlinjerna för grön- och blåstruktur står bland annat att områden med höga natur-, kultur och friluftsvärden ska bevaras, samt att den biologiska mångfalden och ekosystemtjänster ska stärkas och utvecklas. Riktlinjerna säger även att kommunen ska initiera och verka för att andelen skyddad natur ska öka, att en skadelindringshierarki ska tillämpas vid planering och byggande och att mark som klassats som kategori 1 och 2 enligt svensk NVI-standard (inklusive dess kantzoner) ska undvikas vid exploatering. Det finns många goda intentioner i både löptexter och riktlinjer. Det är exempelvis positivt att planen slår fast att områden som består av marktyper som har stor kapacitet att tillhandahålla många ekosystemtjänster om möjligt bör undantas från exploatering, samt att man kan öka värden genom att öka andelen vegetation i hårdgjorda ytor. Dock är formuleringarna delvis vagt skrivna, med ord som värna, om möjligt och undvika vilket innebär att styrningen blir svag och risken är stor att andra intressen prioriteras före naturvärden och grönstruktur utanför områden med de högsta värdena. I flera av de föreslagna utbyggnadsområdena som riskerar påverka naturvärden och grönstruktur ges ingen specifik vägledning för hur frågan ska hanteras eller vilka avvägningar som gjorts med andra intressen. Avvägningen skjuts på kommande planering.

På vissa platser är också löptexten skarpare skrivet än riktlinjen vilket riskerar leda till otydlighet och att frågan hanteras olika i kommunens processer. Exempelvis står det i löptexten under avsnittet biologisk mångfald "vid planering är det viktigt att utreda hur den biologiska mångfalden och ekosystemtjänster påverkas" men det saknas en riktlinje eller ställningstagande som fångar upp denna intention och som vägleder kommande planering i när och på vilka platser sådana utredningar är lämpliga. Det är viktigt att säkerställa att erforderliga utredningar görs där det finns risk för påverkan på naturvärden, ekosystemtjänster och grönstruktur, samt att ekologer eller motsvarande kompetens involveras i arbetet.

Kommunen har pekat ut ekologiskt känsliga områden vilket redovisas som ett hänsynslager i kartan Dessa områden ska så långt som möjligt skyddas mot åtgärder som kan skada naturmiljön vid planering, lovgivning/tillståndsgivning och förvaltning. Planen beskriver även de vanligaste naturtyperna som finns i kommunen i text.

Det är positivt att planen i riktlinjer och löptext har en ambition om att stärka biologisk mångfald, men vägledningen för hur detta ska genomföras är vagt beskrivet i planen. Planen pekar dock ut ett flertal områden som bör utredas för skydd enligt miljöbalken vilket är positivt. Områdena redovisas dock inte i mark- och vattenanvändningskartan eller i utvecklingsinriktningen men på en hänsynskarta. Kommunen har många områden som är skyddade som naturreservat, men då dessa sammantaget endast omfattar några få procent av kommunens yta är det av stor vikt för kommunen att säkerställa att större sammanhängande områden skyddas och att konnektiviteten mellan dem säkerställs.

I utvecklingsinriktningen beskrivs att livskraftiga ekosystem ska eftersträvas. I kartan pekas viktiga samband som bör bevaras och utvecklas ut. Dessa samband ska även ses i regionalt perspektiv för att säkerställa spridningskorridorer för växter och djur. Det är positivt att kommunen pekar ut riktning för grönstrukturen i utvecklingsinriktningskartan, men de utpekade sambanden samspelar inte med de få områden som är utpekade som natur- och grönområden i mark- och vattenanvändningskartan. Utvecklingsinriktningen är dock i linje med syntesanalysen för grön och blå infrastruktur som redovisar den lokala gröna infrastrukturen i hänsynslager. Det kan antas vara dessa områden som ska värnas och ges förutsättning att hänga samman enligt ställningstagande i utvecklingsinriktningen. Det är dock inte helt tydligt avgränsat, vilket lämnar utrymme för olika tolkningar.

Kommunen belyser i planen att de behöver förtydliga översiktsplanens intentioner genom att ta fram en grönplan. Detta är positivt men det är inte möjligt att i detta skede bedöma i vilken utsträckning denna plan kan bidra till att begränsa effekter på naturvärden och grön infrastruktur.

Översiktsplanen belyser att ett intensivt skogsbruk samt igenväxning av öppna landskap med ängar och hagar utgör ett hot mot många arter och därmed är ett hot för biologisk mångfald. Eftersom en stor del av kommunen utgörs av skogs- och jordbruksmark är sättet dessa områden brukas på av stor betydelse för utveckling och bevarande av biologisk mångfald. Planen lyfter jordbruksmarkens värde för biologisk mångfald och den viktiga funktion som de många skogliga nyckelbiotoperna inom kommunen fyller. I planen anges att odlingslandskapet ska värnas och fortsätta brukas och att skogsmark med höga naturvärden inklusive dess kantzoner bör bevaras vilket är positivt. Tätortsnära skog pekas ut som särskilt viktig att värna för att säkerställa god tillgång till rekreation och friluftsliv. Dock saknas en tydlig systematik i planen för att detta ska få genomslag eftersom vägledning för vidare planering och andra åtgärder saknas.

Planen medger intrång i områden som utgör riksintresse för högexploaterad kust. Det rör bland annat utvecklingen i Hallstavik, Älmsta, Arholma, Kapellskär och Mora. Vid utveckling av tätorter och det lokala näringslivet inom riksintresse för högexploaterad kust ska allmän lämplighetsbedömning enligt 2 kap. plan- och bygglagen tillämpas på samma sätt som i resten av kommunen. Tillgång på dricksvatten och förutsättningar att anordna en hållbar avloppslösning ska alltid säkerställas. Hallstavik, Älmsta och Mora är tätorter och områdena som ska bebyggas är relativt små i förhållande till riksintresset samt att det är positivt att bibehålla en levande skärgård bedöms intrånget inte påverka

riksintresset negativt. Bebyggelsen i Arholma bedöms dock inte vara förenligt med riksintresset då det inte är en tätort. Det är även olämpligt ur flera andra aspekter också, exempelvis att lokaliseringen av bebyggelsen kan komma att påverka höga naturvärden och lagskyddade områden samt att utvecklingen inte bidrar till förtätning utan utglesning. Utbyggnadsområde för verksamheter och industri längs E18 mot Kapellskär kan komma att påverka riksintressenas värden.

Översiktsplanen bedöms sammantaget innebära risk för små negativa konsekvenser i jämförelse med nuläget. Flera av de föreslagna bebyggelseområdena tar mark med naturvärden i anspråk och ligger inom kommunens utpekade gröna infrastruktur vilket kan leda till negativ påverkan på natur. Bebyggelse kommer även tillkomma utanför de utpekade bebyggelseområdena. Enligt riktlinjer och ställningstaganden bör höga naturvärden bevaras och grönstrukturen tas hänsyn till. Vägledning finns delvis i planen. Det är positivt att planen belyser områden som bör utredas för skydd, men dessa pekas inte ut i mark- och vattenanvändningskartan. Samtidigt är de områden som kan tas i anspråk för bebyggelse relativt små i jämförelse med kommunens hela storlek. Andra faktorer, som hur den produktiva skogs- och jordbruksmarken brukas kan komma att ha större betydelse för Norrtäljes naturvärden och grönstruktur.

6.3 BEBYGGELSE, KULTURMILJÖ OCH LANDSKAP



Kulturmiljö är miljöer som människan påverkat genom tiderna och som därför vittnar om historiska och geografiska sammanhang. Det kan gälla allt från enskilda byggnader eller objekt till stora landskapsavsnitt.

Tidsmässigt kan kulturmiljöer innefatta allt från förhistoriska lämningar till dagens bebyggelsemiljöer. Kulturmiljön är en viktig del av vårt kulturarv som vi medvetet eller omedvetet förmedlar i form av traditioner, idéer och värden mellan generationer. Kulturarvet bidrar till en stimulerande livsmiljö och är en viktig resurs för rekreation, friluftsliv, turism- och besöksnäring. För att kulturmiljövärden ska bestå är det viktigt att kontinuiteten i miljön upprätthålls, till exempel genom att kulturmiljöers ursprung är fortsatt tydliga och att kopplingar mellan olika tider bevaras.

Begreppet kulturhistoriskt värde definieras i Riksantikvarieämbetets plattform för kulturhistorisk värdering och urval (2015) som ”de möjligheter materiella och immateriella företeelser kan ge vad gäller att inhämta och förmedla kunskaper om och förståelse av olika skeenden och sammanhang samt därigenom människors livsvillkor i skilda tider, inklusive de förhållanden som råder idag.”

Nuläge och förutsättningar

I Norrtälje finns många områden med stora kulturvärden. Kommunen har en rik och varierande miljö med primärt två övergripande landskapstyper; skärgård/kust samt sprickdalslandskap. Kommunens kulturmiljövärden är främst knutna till människans brukande, jord- och skogsbruk och kust- och skärgård. Det finns flera unika miljöer som är en produkt av att människor levat och verkat i områdena. Livsmedelsindustri i jordbrukets fotspår, järnhantering, sjöfart, hantverk och småindustri präglar kulturhistorien.

Norrtälje stads historia finns belagd tillbaka till 1400-talet, då som en by med en hamn. Under 1600-talet etablerades staden Norrtälje. Norrtälje stad blev Roslagens stad som bedrev handel med såväl kringliggande jordbruk som med skärgårdsbefolkningens varor. Kring tätorten Rimbo berättar landskapet tydligt om en centralbygd, från förhistorisk tid, via herrgårdarnas intensiva jordbruk till järnvägen som fick ett samhälle att blomstra. Tätorten Hallstavik var fram till början av 1900-talet en by. Under det tidiga 1900-talet uppfördes ett pappersbruk i byns utmarker. Bruket expanderade snabbt och Hallstavik växte till ett brukssamhälle.

Kommunen har 26 riksintresseområden för kulturmiljövård enligt 3 kap 6 § MB och är därmed en av de kommuner i landet som har flest, se den *digitala kartan på kommunens hemsida* för att se områdenas utbredning. Riksintresseområdena varierar i storlek och kulturhistoriskt innehåll och kan innefatta allt från små bebyggelsemiljöer till vidsträckta landskapsavschnitt som på ett eller annat sätt avspeglar specifika delar av landets historia. Kommunen har ett kulturminnesvårdprogram från slutet av 1980-talet.

I Norrtälje finns även ett mycket stort antal fornlämningar som omfattas av lagstadgat skydd enligt 2 kap. kulturmiljölagen. I Riksantikvarieämbetets databas Fornsök erhålls dryg 3 500 registrerade fornlämningar i kommunen och drygt 9000 möjliga fornlämningar.

Det finns även flertalet områden som omfattas av landskapsbildskydd inom kommunen. Samt 22 områden som kommunen själva pekat ut vara av lokalt intresse för kulturmiljövården. Det förekommer även 8 områden som är utpekade som regionalt intresse för kulturmiljö.

Bedömningsgrunder, indikatorer, krav och riktlinjer

Miljöbalken 3 kap 6§ säger att mark- och vattenområden samt fysisk miljö i övrigt som har betydelse från allmän synpunkt på grund av deras naturvärden eller kulturvärden eller med hänsyn till friluftslivet så långt som möjligt skall skyddas mot åtgärder som kan påtagligt skada natur- eller kulturmiljön.

I Plan- och bygglagen beaktas särskilt värdefull kulturmiljö i den kommunala planeringen. I 2 kap 3§ anges att planering enligt PBL ska ske med hänsyn till bland annat kulturvärden. Om en väsentlig egenskap går förlorad eller om områdets särart eller karaktär väsentligt ändras sker en förvanskning. För att undvika en förvanskning måste därför bärande karaktärsdrag, egenskaper och särarter identifieras och pekas ut. Som ett allmänintresse är kulturmiljöperspektivet en central och ibland avgörande aspekt för lämpligheten i att bebygga ett markområde. Särskild hänsyn ska alltid tas till kulturvärdena på platsen. Centralt i den kommunala planeringen är begreppet Särskilt värdefull, som kan gälla enskilda byggnader, bebyggelseområden och allmänna platser. Råd för definition av särskilt värdefull/byggnad/bebyggelse finns angivet Boverkets föreskrifter och råd (BFS 2016:6).

Översiktsplanens konsekvenser

I översiktsplanen lyfts kulturvärden som viktigt för den lokala identiteten, karaktären och kommunens attraktivitet. Inriktningen är att dessa värden ska värnas och att områden som är viktiga för kommunens attraktionskraft för invånare och besökare så långt som möjligt ska bevaras, integreras och tillgängliggöras vid utveckling av både urbana miljöer och på landsbygden. Värdefulla bebyggelsemiljöer, landskapsbilder och kulturlandskap ska värnas och hållas levande för kommande generationer. Jordbruksmark lyfts som särskilt viktigt att värna för att bevara ett öppet landskap och kulturmiljövården, särskilt på landsbygden. Kulturmiljölandskapet vid kust och skärgården ses även som särskilt viktigt. Att bevara och varsamt utveckla kulturmiljöer ses även som ett medel för att öka antalet arbetstillfällen inom besöksnäringen och stärka kommunen som besökskommun.

Utgångspunkten för planen är att utvecklingen som föreslås ska ske utan att minska de höga kvaliteterna som bland annat kulturmiljön utgör. Kulturmiljövården riskerar dock att påverkas av bebyggelse i flera områden som pekas ut för förändrad markanvändning. Översiktsplanen föreslår exempelvis bebyggelse i riksintresseområden för kulturmiljövården i Hallstavik och Ålmsta. Delvis påverkas riksintressen för kulturmiljövården negativt här av planer som är antagna men ännu inte genomförda, men det riskerar även att ytterligare påverkas i fler utpekade områden i dessa orter. I Malstaby medger planen även att förutsättningar för utveckling inom riksintresseområde för kulturmiljövården ska utredas i en förstudie, vilket kan innebära en risk för negativ påverkan. Svanberga är utpekat i RUF 2050 som ett område med samlade värden för rekreation-natur-kultur. Det föreslagna industriområdet vid Kapellskär påverkar ett område med landskapsbildskydd. Hur dessa värden ska värnas i respektive utbyggnadsområde framgår inte av planen. Avvägningar mellan

kulturmiljövärden och andra intressen behöver göras i kommande planering. Fornlämningar finns vid flertalet av de föreslagna bebyggelseområdena och riskerar påverkas negativt.

Kommunen ser positivt på omvandling från fritidshus till permanentboende förutsatt att omvandlingen kan ske utan stor påverkan på höga (natur- eller) kulturmiljövärden och att utbyggnad, ombyggnad eller andra tillstånd som underlättar permanentboende som regel inte ska medges om detta kriterium inte uppfylls. Det är positivt att det finns riktlinjer för utbyggnad utanför planlagt område. Bebyggelse ska anpassas till platsens lokala byggtradition och bebyggelsemönster, tomtstorleken ska vara minst 2000 kvm och bebyggelsen ska bidra till att stärka och utveckla platsens karaktär. Detta kan bidra till att upprätthålla landsbygdens landskapsbild.

Ställningstagen kring kulturmiljö, bebyggelse och landskap omnämns på flera platser i översiktsplanen. Specifika riktlinjer för kulturmiljö återfinns främst i avsnittet om kulturmiljö. Dessa fokuserar på att kulturmiljön ska ses som en resurs och tillgång, att varje plats förutsättningar och kvaliteter ska tas tillvara i den kommunala planeringen. Särskild hänsyn ska tas till siktlinjer, skala och bebyggelsemönster vid nybyggnation och bebyggelsen ska utformas och anpassas så att miljöns värden bibehålls eller stärks.

Det är positivt att planen lyfter att antikvarisk kompetens ska tillfrågas vid planering och lovärenden i känsliga miljöer. Det står dock inte i någon riktlinje att erforderliga utredningar ska genomföras vid förändringar i känsliga miljöer vilket innebär en risk att värdefull information inte inhämtas vid förändringar i dessa miljöer, att områdets värden inte blir kända och därmed inte kan tas hänsyn till. Kommunen har ett kulturminnesvårdsprogram från 80-talet, vilket bedöms ge svagt stöd. I planen står att kommunen avser att ta fram ett nytt kulturmiljöprogram som ska identifiera känsliga kulturmiljöer och vilken hänsyn som bör tas. Detta är positivt, men det går dock inte att bedöma i vilken utsträckning det kommande kulturmiljöprogrammet kommer att mildra negativa effekter på kommunens kulturmiljövärden vid framtida bebyggelseutveckling.

Strategiska områden med behov av förstärkning eller åtgärder för att förbättra kulturmiljövärden pekas inte ut i markanvändnings- eller utvecklingsinriktningskartan. Det kan leda till svårigheter att genomföra planens intentioner om att utveckla och värna kulturmiljövärden.

Sammantaget innebär översiktsplanen risk för måttliga negativa konsekvenser för bebyggelse, kulturmiljö och landskap i jämförelse med nuläget. Kulturmiljövärden riskerar att påverkas negativt vid flera utbyggnadsområden. Exempelvis riskerar områden som är utpekade som riksintresse för kulturmiljövården påverkas negativt i Hallstavik och Älmsta. Vägledning för hur kulturmiljövården ska värnas och hur de negativa konsekvenserna ska mildras saknas i planen. Planen har även brist på vägledning för var det är prioriterat att stärka landskaps- och kulturmiljövården. Då erforderliga underlag saknas för bedömning av var det är lämpligt att ny bebyggelse lokaliseras utan att påverka höga och känsliga värden saknas finns risk för att dessa urholkas.

6.4 KLIMATPÅVERKAN



Utsläpp av växthusgaser till atmosfären ger upphov till negativ klimatpåverkan som påverkar hela vår planet. I plan- och bygglagen står att kommunen ska ta hänsyn till miljö- och klimataspekter i sin planering. All ny bebyggelse medför utsläpp av växthusgaser som påverkar klimatet. Hur omfattande utvecklingen är och var i kommunen den sker är viktiga faktorer att ta hänsyn till vid bedömningen av planens klimatpåverkan.

Nuläge och förutsättningar

2019 släppte Norrtälje kommun ut 223 015 ton koldioxidekvivalenter². Majoriteten av växthusgasutsläppen kommer från transporter där persontransporterna står för den största andelen. Transporter utgör över 55 procent av de totala utsläppen, arbetsmaskiner utgör cirka 10 procent och jordbruket står för cirka 23 procent av utsläppen i kommunen. Bilanvändandet är högt i jämförelse med andra kommuner i Sverige och antalet bilar per 1 000 invånare är 15 procent högre än genomsnittet i Sverige.

Kommunens stora yta är en utmaning kopplat till transporter. Kollektivtrafiken inom och till Norrtälje kommun består idag av busstrafik. Norrtälje kommun har totalt cirka 30 busslinjer inom kommunen samt till/från kommunen. Inom och mellan de större orterna såsom Norrtälje stad och Rimbo finns relativt goda bussförbindelser med exempelvis Stockholm, Uppsala och Arlanda. I de mindre orterna i kommunen är dock invånarna i stor utsträckning beroende av bil för sina vardagssysslor.

Framkomligheten med cykel är i nuläget en utmaning i kommunen. I stora delar av kommunen saknas helt gång- och cykelvägar vilket gör att cyklister och gångtrafikanter är förpassade till vägrenen.

I kommunen finns två områden som utgör riksintresse för energiproduktion enligt 3 kap. 8§ miljöbalken, se den *digitala kartan på kommunens hemsida* för att se områdenas utbredning, Svenska Björn till havs och Varsvik på land (vid Hallstavik). Vid Varsvik finns 17 befintliga vindkraftverk som producerar totalt cirka 165 GWh per år.

Bedömningsgrunder, indikatorer, krav och riktlinjer

Energi- och klimatfrågan är en stor utmaning som hela världen, Sverige och Norrtälje står inför. Norrtälje kommun har med sitt ansvar för fysisk planering, energiplanering, tillsyn samt drift av tekniska anläggningar en viktig roll inom energi- och klimatarbetet.

Klimatlagen trädde i kraft i svensk lag 1 januari 2018. Den binder regeringen vid att föra en politik för att Sveriges nettoutsläpp av växthusgaser senast år 2045 ska vara noll. De svenska målen är satta mot bakgrund av de mål som EU satt till 2030. Unionens samlade utsläpp ska minska med 40 procent till detta år jämfört med 1990.

Sverige har satt etappmål för de delar av utsläppen som inte omfattas av utsläppshandeln. Utsläppen från inrikestransporter, förutom inrikesflyg, ska minska med minst 70 procent senast år 2030 jämfört med 2010.

Av särskild vikt för den fysiska planeringen är lokalisering av bostäder, verksamhetsområden och service. Hur översiktsplanen förhåller sig till och ger fortsatt stöd i efterkommande planering kopplat till lokalisering av bostäder, verksamheter och service, på vilket sätt kommunen prioriterar möjligheten för invånarna att nyttja hållbara trafikslag, hur planen skapar förutsättningar för hållbar energiproduktion samt vilket stöd planen ger för att stimulera hållbart byggande bedöms i detta avsnitt.

² Nationella emissionsdatabasen

Norrtälje kommuns miljö- och klimatstrategi

I miljö- och klimatstrategin anges att Norrtälje kommun ska vara en kommun som ligger i nationell framkant på miljö- och klimatområdet. Strategin formulerar ett antal mål för att minska kommunens klimatpåverkan, några av dessa är:

- Årliga minskningar av växthusgasutsläpp, med minst 16 procent per år, ska ske inom alla kommunala verksamheter tills vi når netto-noll.
- Utfasning av fossila bränslen till år 2030, både i kommunala verksamheter och vid upphandlingar av transporter och arbetsfordon.
- Livscykelperspektiv tillämpas när klimatpåverkan från energi, produkter och processer analyseras.
- Klimatpåverkan lyfts, analyseras och beaktas inför beslut.
- Den fysiska planeringen sker så att klimatsmarta vardagstransporter och energiförsörjning underlättas.
- Ett av dessa mål avser materialval i nybyggnation: 50 procent av den kommunala nybyggnationen i egen regi ska vara träbaserad år 2025. Kommunen har även satt som mål att lokal energiproduktion på byggnadsnivå ska ske i nyproducerade kommunala fastigheter senast år 2020 om inte fjärrvärmeproduktion är mer gynnsam ur miljösynpunkt.

Miljö- och klimatstrategin klargör också att kommunen alltid ska efterfråga klimatsmarta projekt och ge exploatering med höga klimatambitioner företräde. Krav ska ställas på klimatdeklarationer vid nybyggnad och exploateringsprojekt utan tydliga klimatambitioner ska inte erhålla markanvisningar.

Norrtälje kommun har utöver Miljö- och klimatstrategin flertalet dokument som ska styra mot en minskad klimatpåverkan bland andra Trafik- och mobilitetsstrategin, parkeringsstrategin för Norrtälje stad sam Gång- och cykelprogram för landsbygden i Norrtälje kommun.

Norrtälje kommuns koldioxidbudget

Norrtälje kommun har en koldioxidbudget som visar hur mycket koldioxid som kan släppas ut i kommunen om kommunen ska bidra till att begränsa jordens temperaturökning till 2 grader och sträva efter att begränsa den till 1,5 grader till år 2045. Budgeten visar att kommunen behöver minska utsläppen med 13,8 procent varje år.

Översiktsplanens konsekvenser

Enligt översiktsplanen ska kommunen förvaltas och utvecklas på ett miljö- och klimatmässigt hållbart sätt. År 2030 ska Norrtälje kommuns organisation, inklusive de kommunala bolagen, vara fossilbränslefria. Kommunen ska också bidra till de nationella målen om netto-nollutsläpp av växthusgaser till 2045. I flera av översiktsplanens övergripande strategier pekas lokalisering av bostäder, verksamheter och service i goda kollektivtrafiklägen ut som en prioritering. Hållbara transportmedel och en väl sammanhållen och klimatsmart struktur ska eftersträvas. Planens övergripande ambition och flertalet av de övergripande strategiernas inriktning bedöms som positiva. Samtidigt är vägledningen för hur detta ska genomföras i den efterkommande planeringen relativt svag, vilket leder till att det kan bli svårt att uppnå de satta målen.

Merparten av den tillkommande bebyggelsen kommer att ske inom Norrtälje stad och Rimbo. I markanvändningskartan pekas samtidigt bebyggelseutveckling ut i områden som ligger utanför god tillgång till god kollektivtrafik, där ibland bebyggelseutveckling i/vid Mora och Arholma. Då befolkningsutvecklingen historiskt sett vuxit snabbare på landsbygden än i tätorterna och översiktsplanen fortsatt har en positiv hållning till bebyggelseutveckling utanför tätorterna finns en risk för fortsatt spridd bebyggelse på landsbygden, med risk för fortsatt hög andel resande med bil. Även omvandling av fritidshusområden till permanentboende pekas ut som möjligt, förutsatt rimlig närhet till samhällsservice och goda pendlingsmöjligheter med kollektivtrafik. Vad som menas med rimlig närhet tydliggörs inte vidare.

Lokaliseringen av nya bebyggelseområden pekas både ut på redan ianspråktagen mark, genom förtätning och omvandling, samt på natur- och jordbruksmark. Framför allt ianspråktagande av skogsmark, som naturligt verkar som kolsänka, riskerar att få en negativ inverkan på kommunens klimatutsläpp.

Jordbrukssektorn, som är den näst största utsläppskällan i kommunen, hanteras inte med avseende på klimatpåverkan i planen. Översiktsplanen kunde med fördel peka ut en viljeriktning kring hur man ser att utsläppen från jordbrukssektorn ska minska genom att tillsammans med näringsidkarna, LRF och andra parter samverka genom samarbetsprojekt.

En övervägande del, 55 procent, av kommunens klimatpåverkande utsläpp kommer från transportsektorn. Att möjliggöra för en hållbar mobilitet och en överföring från fossildrivna fordon till elfordon är av central vikt för att kunna bidra till minskade utsläpp i linje med både kommunens egna mål samt Sveriges nationella åtaganden. Utöver att flertalet strategier pekas ut för att lokalisera bebyggelse i strategiska och goda kollektivtrafiklägen har översiktsplanen riktlinjer för att skapa ett finmaskigt och sammanhängande gatunät i kommunens tätorter, utforma gatumiljöer efter gatans funktion och så att man underlättar för invånarna att välja gång, cykel och kollektivtrafik i vardagen samt för att skapa gena, trygga, säkra och sammanhängande gång- och cykelnät. En av utmaningarna för kommunen för att kunna genomföra prioriterade satsningar på gång- och cykeltrafiken är att vägnätet i samtliga orter utom Norrtälje stad, Rimbo och Hallstavik, har enskilt huvudmannaskap. Vid detaljplanering avser kommunen att pröva i varje enskilt fall om det är lämpligt med kommunalt eller enskilt huvudmannaskap för allmän plats.

Enligt kommunens koldioxidbudget är transporter kommunens största utmaning, om en av sju resor med fossila bränslen byttes ut mot ett fossilfritt alternativ så skulle det minska utsläppen så mycket att koldioxidbudgeten klaras. Det är svårt att bedöma planens bidrag till att uppnå koldioxidbudgeten eftersom den framtida trafikökningen från de utpekade utvecklingsområdena inte är beräknad.

Kommunen ska verka för utökad kollektivtrafik i stråk mot Hallstavik, Älmsta, Bergshamra och Rådmansölandet samt verka för en förlängning av Roslagsbanan till Rimbo. Kommunen ska även verka för utbyggnad av pendlarparkeringar för att öka valmöjligheten och underlätta för hållbara färdmedel. Lägen för pendlarparkeringar saknas dock i planen. Strategier och riktlinjer för en mer hållbar mobilitet bedöms som ambitiösa och föreslagna åtgärder bedöms verka i de övergripande målsättningarnas riktning. Samtidigt kommer bilen att ha en fortsatt viktig roll i trafiksystemet för Norrtälje kommun. Översiktsplanen lyfter vikten av att bygga ut laddinfrastrukturen för elbilar, vilket förutsätts byggas ut av privata aktörer. I kommunens Trafik- och mobilitetsstrategi anges strategiskt lämpliga platser för laddinfrastruktur på landsbygden. Kommunen ska verka för att fordonsflottan ställs om till förnybara drivmedel för att bidra till de nationella klimatmålen. Hur detta ska göras framgår dock inte tydligt av planen.

Översiktsplanen lyfter en ambition att kommunen bör vara föregångare när det gäller förnyelsebar energi och visa på goda exempel avseende byggande, förvaltning och transporter. Hur kommunen ska göra detta är inte tydligt utvecklat i planen. Översiktsplanen vägleder inte heller hur kommunen i framtiden ska producera eller öka produktionen av fossilfri energi. Området vid Svenska Björn som är utpekad som riksintresse för energiproduktion berörs även av riksintresseanspråk för totalförsvaret, ett större opåverkat område, naturreservatet Svenska Högarne, farled samt riksintresse för rörligt friluftsliv och högexploaterad kust. Enligt kommunen kommer frågan om motstående riksintressen prövas i efterföljande tillståndsprocess. Kommunen anser att totalförsvarets intressen generellt ska ges företräde. Kommunen pekar inte ut något annat område lämpligt för vindkraft men avser att göra en kartläggning av områden lämpliga för vindkraft och solenergi som en separat utredning.

Det är positivt att Norrtälje kommuns ambition för minskad klimatpåverkan är i linje med Sveriges internationella åtaganden. Översiktsplanen speglar dock inte till fullo klimatfrågans dignitet och den omställning i samhällets alla system som måste till om nationella och internationella mål ska nås.

Planen bedöms medföra ökade utsläpp genom ett ökat byggande samt byggande på skogsmark som i viss omfattning kan verka som kolsänka. För att bidra till att klara kommunens koldioxidbudget lyfter planen att kolinlagring i skog och jordbruksmark behöver öka samt att olika kompensatoriska åtgärder kan genomföras såsom att restaurera befintliga våtmarker eller anlägga nya eller att omvandla hårdgjorda ytor till grönområden. Det bedöms som positivt. Det finns dock ingen vägledning kring var och hur detta ska ske.

Koldioxidutsläppen från nybyggnation av bebyggelse och infrastruktur är omfattande. En stor del av en översiktsplans klimatpåverkan utgörs därför av koldioxidutsläpp i efterföljande genomförandefaser. Översiktsplanen anger att kommunen ska främja en minskad användning av fossila bränslen, energieffektivisering, produktion av förnybar energi, klimatsmarta transporter, effektiv masshantering och klimatsmart byggning. Vidare anges i riktlinjerna att byggnationens hela livscykel vid kommunalt byggande ska beaktas för att minska klimatpåverkan och att förnybar energiproduktion ska eftersträvas. Det är positivt att dessa perspektiv lyfts i översiktsplanen, planen ger dock svag vägledning för hur detta ska genomföras i den efterföljande planeringen.

Överkapaciteten i planberedskap tillsammans med den positiva hållningen till bebyggelse på landsbygden gör att det är svårt att bedöma hur stora konsekvenserna av ett fullt utbyggt planförslag blir eftersom styrningen av var bebyggelse kommer att lokaliseras bedöms som relativt svag. Koncentration av bebyggelse i strategiska lägen samt åtgärder för att öka andelen gång-, cykel- och kollektivtrafik kan mildra klimatpåverkan till viss del. Det är positivt att planens ambition är att en större andel av resorna görs med kollektivtrafik, dock ges bilen ett fortsatt starkt fokus vilket kan motverka denna positiva effekt. Planen är också fortsatt positivt till fortsatt bebyggelseutveckling på landsbygden vilket innebär att flera områden fortsatt bedöms ha ett högt bilanvändande i vardagen. Sammantaget bedöms den planerade utvecklingen innebära ökad klimatpåverkan och måttliga negativa konsekvenser för klimatet i jämförelse med nuläget.

7 SOCIALA KONSEKVENSER

7.1 HÄLSA OCH LIVSMILJÖ



Vid planläggning ska områden och bostäder planeras så att de bildar en god livsmiljö samt främjar en god hälsa för människor som lever och verkar inom området. Två aspekter som påverkar hälsan är buller och luftkvalitet. Buller definieras som oönskat ljud och bedömningen av vad som är buller är således individuell. I Sverige utgör trafikbuller den vanligaste källan till bullerstörningar. Även verksamheter eller andra aktiviteter kan ge upphov till störningar. Buller påverkar människans hälsa och välbefinnande och kan orsaka sömnstörningar och öka risken för att drabbas av exempelvis hjärt- och kärlsjukdomar och diabetes. Luftföroreningar kan ge både korttids- och långtidseffekter. Med korttidseffekter avses effekten av en kortvarig hög exponering vilket kan öka risken för hjärt-kärlsjukdomar samt astma och andra lungsjukdomar. Med långtidseffekter avses effekten av att dagligen utsättas för partiklar vilket kan bidra till uppkomst av sjukdomar som exempelvis cancer.

Det finns inga lägsta tröskelnivåer identifierade för hälsorisker från luftföroreningar, vilket innebär att effekter kan uppstå redan vid låga föroreningshalter. Alla sänkningar av föroreningshalter är således positiva ur hälsosynpunkt. Med luftföroreningar avses sådana ämnen och föroreningar som är skadliga för människors hälsa, naturen eller kulturmiljön. I detta avsnitt behandlas i första hand kvävedioxid (NO_x) och partiklar (PM10) eftersom miljö kvalitetsnormerna för dessa är svårast att klara.

7.1.1 Luftkvalitet

Nuläge och förutsättningar

Luften i Norrtälje kommun påverkas både av lokala utsläppskällor och av långväga föroreningar som transporteras dit.

De luftföroreningar som är vanligast i tätorter är kväveoxider (NO₂) och partiklar (PM₁₀). I stadsmiljö orsakas dessa föroreningar oftast av utsläpp från vägtrafiken. Båttrafiken och vissa typer av verksamheter bidrar även till utsläpp av luftföroreningar.

Luftkvaliteten i Norrtälje kommun är god. Gränsvärdet för MKN för dygnsmedelvärde överskrider inte någonstans i kommunen. Längs med vägarna E18, väg 77 och väg 76 samt inom tätorterna Norrtälje stad, Rimbo och Hallstavik är dygnsmedelvärdet för PM₁₀ och kvävedioxid något högre än i resten av kommunen.

Bedömningsgrunder, indikatorer, krav och riktlinjer

Miljö kvalitetsnormer, MKN, för luft är antingen så kallade gränsvärdesnormer för föroreningsnivåer i utomhusluft som inte får överskridas, eller så kallade målsättningsnormer som ska eftersträvas. De flesta miljö kvalitetsnormerna för luftkvalitet är gränsvärden som ska följas och som inte får överskridas. Detta gäller till exempel partiklar och kväveoxider. I gatumiljö ska normen vara uppfylld vid trottoarerna.

År 2021 tog WHO (Världshälsoorganisationen) fram riktlinjer på att det årliga medelvärdet för PM_{2,5}-koncentrationen utomhus inte bör överstiga 5 µg/m³ och att det årliga medelvärdet för kvävedioxid inte överstiger 10 µg/m³. Riktlinjerna är rekommendationer till medlemsstaterna och inte juridiskt bindande, men ger ett viktigt underlag för arbetet med att minska luftföroreningarna och samtidigt ta itu med klimatförändringarna.

Översiktsplanens konsekvenser

Utbyggnad enligt planen kan medföra ökad biltrafik inom kommunen och speciellt i vissa orter, vilket medför ökade luftföroreningshalter. Kommunen har som ambition att skapa ett mer heltäckande, sammanhängande och säkert cykelvägsnät för att användningen av cykel ska öka samt att även se över hur kollektivtrafiken kan öka inom kommunen. Detta bedöms som positivt, det konstateras dock i planen att bilen fortsatt kommer ha en viktig roll i Norrtäljes trafiksystem.

Planen har ett kapitel som hanterar luftkvaliteten, bland annat lyfts att luftkvalitet ska beaktas tidigt i planprocessen samt att man som kommun ska samverka med Trafikverket för att förbättra luftkvaliteten längs det statliga vägnätet. Översiktsplanen medför viss utveckling av bostäder i områden intill infrastruktur och i tätorter där risk för sämre luftkvalitet finns.

Det kommer även ske en förtätning av vissa orter vilket kan påverka luftkvaliteten negativt, exempelvis i Norrtälje stad och i andra större tätorter. Vid planering och byggande med bristfällig luftkvalitet ska området utformas så att miljö kvalitetsnormerna inte riskerar att överskridas. Förutom att planen lyfter att barn och äldre är extra känsliga finns inga riktlinjer kring att hänsyn ska tas till dessa grupper när man planerar i områden med sämre luftkvalitet.

De föreslagna verksamhetsområdena kan leda till påverkan på luftkvaliteten. Hur stor påverkan blir beror i slutändan på vilken typ av verksamhet som tillkommer.

Teknisk utveckling av fordonen tillsammans med högre andel elbilar och förändrade fordonsbränslen medför successivt minskade avgasutsläpp, bland annat av kvävedioxid. Detta gäller dock inte för partiklar, PM₁₀, som framför allt uppstår av det vägslitaget som trafiken medför och i synnerhet om bilar med dubbdäck kör på torrt väglag. Den tekniska utvecklingen medför sannolikt att kvävedioxidhalterna blir lägre år 2050 jämfört med idag. Utvecklingen av partikelhalter är mer osäker.

Sammantaget bedöms översiktsplanen medföra varken positiva eller negativa konsekvenser för människors hälsa orsakat av luftkvalitet sett till hela kommunen. Bedömningen baseras främst på att det är en landsbygdskommun som till största del har god luftkvalitet i dagsläget och att den utveckling som planen medger inte bedöms försämra denna. Det finns risk att ytterligare förtätning och ökad trafikering inom vissa redan tätbebyggda områden kan medföra att luftkvaliteten påverkas lokalt, med förhöjda halter. Planens eventuella påverkan på miljökvalitetsnormerna kan inte bedömas eftersom den framtida trafikökningen inte är beräknad samt utformningen av tillkommande utvecklingsområden inte heller är fastslagen.

7.1.2 Buller

Nuläge och förutsättningar

Buller kan definieras som oönskat ljud och bedömningen av vad som är buller är således individuell. I Sverige utgör trafikbuller den vanligaste källan till bullerstörningar. Men även verksamheter eller andra aktiviteter kan ge upphov till störningar. Buller påverkar människans hälsa och välbefinnande och kan orsaka sömnstörningar och öka risken för att drabbas av exempelvis hjärt- och kärlsjukdomar och diabetes. Att skapa boende- och vistelsemiljöer med bra ljudmiljö är därför en viktig parameter vid planeringen av hälsosamma och attraktiva boendemiljöer.

Bullernivåerna inom kommunen är förhållandevis goda. I tätorterna och då framför allt Norrtälje stad förekommer viss bullerstörning enligt kommunens egen registrering av klagomål³. Bil-, flyg- och båttrafik genererar omgivningsbuller inom kommunen. Även försvarets verksamhet i skärgården ger bullerstörningar.

Det är i första hand genomfartstrafiken i tätorter som orsakar höga ljudnivåer. Det mest bullerstörda området i kommunen är utmed E18 öster om Frötuna kyrka, som har stor andel tung trafik till Kapellskär. Även fartygstrafiken vid Furusund och Köpmanholm kan vara störande. Trafikmängderna och därmed bullernivåerna är ofta som störst under sommarhalvåret på grund av ett stort antal besökande och sommargäster. Vid Vaddö skjutfält förekommer militär verksamhet i form av skjutning och målflygning, vilket innebär störningar för omgivningen.

Ett stort område kring Arlanda flygplats berörs av buller från flygtrafiken. Närtuna och Gottröra berörs av ekvivalenta ljudnivåer som överstiger flygbullernivån (FBN) 55 dBA. Norr därom överskrider maximalbullernivåerna om 70 dBA.

Mellingeholms flygplats ger bullerpåverkan i den södra delen av Norrtälje stad och strax utanför stadens södra gräns. Flygplatsen fyller en viktig lokal och regional funktion. Framför allt för beredskapsflyg såsom sjöräddning och kustbevakning, men även för sportflyg. Bergtäkter medför störningar i form av buller, damm och transporter.

Kommunen har fyra stora orörda natur- och rekreationsområden som utgör sammanhängande tysta områden. Områdena är av regionalt intresse och viktiga för ekologiska funktioner och den biologiska mångfalden samt utgör tysta områden för rekreation och friluftsliv. Det saknas en kartläggning av tysta områden med en ljudnivå under 40 - 45 db ekv, det är möjligt att det finns fler än fyra sådana områden.

Bedömningsgrunder, indikatorer, krav och riktlinjer

Enligt rådande förordning om trafikbuller vid bostadsbyggnader (2015:216) bör buller från spårtrafik och vägar inte överskrida 60 dBA ekvivalent ljudnivå vid en bostadsbyggnads fasad, och 50 dBA ekvivalent ljudnivå samt 70 dBA maximal ljudnivå vid en uteplats om en sådan ska anordnas i anslutning till byggnaden. För bostadsbyggnader om högst 35 kvadratmeter är riktvärdet för

³ Kommunen får in många klagomål på buller i Norrtälje stad, särskilt kring Vätövägen, Drottning Kristinas väg, Flygfältet och Sportcentrum.

ekvivalentnivån vid fasad i stället 65 dBA (regler om maxvärde saknas). Reglerna tillämpas vid ny bebyggelse, nya detaljplaner och bygglov. För äldre och befintlig bebyggelse kan andra riktvärden gälla utifrån de regler som gällde vid tidpunkten för byggande.

Vid åtgärder på järnvägar eller andra spåraneläggningar avser riktvärdet för buller utomhus 55 dB(A) ekvivalentnivå vid uteplats och 60 dB(A) ekvivalentnivå i bostadsområdet i övrigt.

Tystnaden är en viktig resurs som bedöms bli en bristvara i framtiden. Stora opåverkade områden ska enligt miljöbalken 3 kap 2§ så långt möjligt skyddas mot åtgärder som påtagligt kan påverka områdenas karaktär.

Översiktsplanens konsekvenser

Då befolkningen i Norrtälje kommun antas öka i framtiden, kommer sannolikt även trafiken, och med den även bullerpåverkan att öka. Den framtida trafikökningen från de utpekade utvecklingsområdena är inte beräknad. Bebyggelse som föreslås nära trafikerade vägar kan leda till bullerexponerade bostäder. Åtgärder bedöms kunna genomföras och säkerställas i kommande detaljplaner, varför ingen negativ påverkan bedöms uppstå.

Planen lyfter att man ska eftersträva en så god ljudmiljö som möjligt på offentliga platser såsom torg, parker och naturområden, samt vid planering av nya bostäder, skolor och förskolor. Planen anger i löptext att bullernivån på förskolors och skolors utemiljö som är avsedda för lek, rekreation och pedagogisk verksamhet bör uppgå till högst 50 dBA ekvivalent ljudnivå dagtid. Vidare lyfts det i löptext att barn och äldre är särskilt känsliga. Det saknas dock riktlinjer kring detta och en högsta bullernivå som ska accepteras. Vidare ska kommunen om möjligt planera och utforma ny bebyggelse så att befintliga bostäder ges en minskad bullernivå samt att bulleralstrade verksamheter i anslutning till bostäder ska undvikas.

De föreslagna verksamhetsområdena kan leda till viss ökad bullerpåverkan. Hur stor påverkan blir beror i slutändan på vilken typ av verksamhet som tillkommer. Påverkan från enskilda störande verksamheter kan regleras genom miljötillstånd. Verksamheter som är störande planeras dock inte intill bebyggelse, vilket är positivt.

Ingen av de föreslagna utvecklingsområdena berör de utpekade tysta områden, varför inga konflikter bedöms uppstå. Planen lyfter att kommunen ska ha en restriktiv hållning mot etableringar som kan medföra buller i tysta områden, vilket bedöms som positivt. Tre av de tysta områdena ligger intill kommungränsen. Det är därför viktigt att beakta eventuella mellankommunala intressekonflikter för att kunna värna om tystnaden i framtiden.

Som utgångspunkt vid lokalisering av nya bebyggelseområden, har kommunen bland annat prioriterat lägen i nära anslutning till kollektivtrafik. Genom att stärka möjligheterna till att åka kollektivt samt öka möjligheten för att gå eller cykla, kan påverkan från kortare bilresor inom kommunen minskas. Dock beror potentialen av att minska biltrafikens påverkan bland annat på hur transportbehovet, kollektivtrafiken och elektrifieringen av fordonsflottan, samt dess infrastruktur, utvecklas. Hur trafikmängderna kommer att utvecklas fram till år 2050 är inte känt.

Planen för ett resonemang kring eventuella målkonflikter och lyfter ett antal platser där bullrande verksamheter ska få fortsätta utvecklas, exempelvis Mellingeholms flygplats och helikoptertrafik till och från Norrtälje sjukhus. Detta ger en tydlighet kring prioriteringar gällande denna målkonflikt, vilket kan komma att underlätta för efterföljande planering.

Sammantaget bedöms översiktsplanen medföra varken positiva eller negativa konsekvenser för aspekten buller. Bedömningen baseras främst på att Norrtälje kommun utgör en landsbygdskommun och att den utveckling som planen medger inte bedöms försämra bullersituationen. Det bedöms dock finnas en risk för att negativa konsekvenser uppstår lokalt i vissa delar av kommunen där det exempelvis planeras för förtätning. Planens eventuella påverkan på miljökvalitetsnormerna kan inte

bedömas eftersom den framtida trafikökningen från de utpekade utvecklingsområdena inte är beräknad samt att mer precis lokalisering av bebyggelse och utformning av gaturummet inte heller är fastslagen.

7.2 TRYGGHET OCH TILLGÄNGLIGHET



I det här avsnittet bedöms hur väl översiktsplanen förväntas bidra till en utveckling som skapar tryggare samhällen och platser samt hur tillgänglighet behandlas. Tillgänglighet utifrån ett socialt perspektiv handlar om att människors vardagliga rutiner och aktiviteter blir utgångspunkt i planeringen. För att det praktiska vardagslivet ska fungera måste det vara lätt att nå, och röra sig mellan, olika målpunkter i vardagen. Det handlar exempelvis om tillgången till olika färdmedelsalternativ, lokalisering och utformning av service och offentliga miljöer. Eftersom människor är olika och har olika förutsättningar måste tillgänglighet och trygghet ses både ur ett individuellt och relationellt perspektiv. Funktionsvariation, olika åldrar, kön, socioekonomiska förhållanden m.m. som påverkar individers upplevelse av trygghet och rörelsemöjligheter måste beaktas i planeringen. Aspekter som inkluderas är tillgång till trygga offentliga rum, trygga kopplingar och stråk och tillgänglighetsanpassningar i samhället i stort.

Nuläge och förutsättningar

Norrtälje kommun har en trygghets- och säkerhetsstrategi från 2021 som ska bidra till att kommunens trygghets- och säkerhetsarbete genomförs på ett målinriktat, systematiskt och effektivt sätt. Strategins innehåll ska möjliggöra ökad mätbarhet och ligga till grund för prioriteringar av inriktningsmål inför det årliga arbetet med Mål och budget och nämndernas verksamhetsplaner. Strategin verkar också långsiktigt vägledande för planeringsarbetet med kommunens översiktsplan.

Polisens trygghetsundersökning från 2020 visar på att den upplevda tryggheten i Norrtälje kommun är högre än de genomsnittliga nivåerna för regionen. 71 procent av Norrtäljeborna svarade att de känner sig antingen ganska trygga eller mycket trygga. Snittet för hela Stockholmsregionen på den frågan är 66 procent. Åtta procent av kommunens invånare uppgav att de kände sig ganska eller mycket otrygga på kvällarna, medan 8 procent uppgav att de inte alls går ut på kvällen ensam på grund av otrygghet. Hallstavik sticker dock ut när det kommer till den upplevda förekomsten av berusade personer och personer påverkade av narkotika på allmän plats. I såväl de norra som de södra delarna av Norrtälje stad samt i Hallstavik upplever omkring 60 procent av de tillfrågade att det finns mörka områden samt områden som är dåligt belysta.

I nuläget saknas underlag som tydliggör hur den upplevda otryggheten varierar mellan olika stadsdelar och vad otryggheten beror på i kommunen.

Bedömningsgrunder, indikatorer, krav och riktlinjer

Bedömningen av trygghet består i att titta på om särskilt otrygga platser identifierats och hur dessa omhändertas eller åtgärdas genom planen. Även om viktiga stråk och kopplingar lyfts i förhållande till trygghetsskapande insatser och målpunkter. Planen bedöms även utifrån hur tillgänglighetsanpassningar inkluderas i den planerade utvecklingen.

Enligt målet för funktionshinderspolitiken ska den fysiska planeringen bidra till att bygga städer och samhällen utifrån principen om universell utformning. Städer och stadsmiljöer ska utformas så att det i största möjliga mån kan användas av alla.

Förslaget bedöms även utifrån Folkhälsomål med fokus på mål 5 samt globala målen med fokus på mål 5 (jämförbarhet), 10 (minskad ojämlikhet), 11 (hållbara städer och samhällen) och 16 (fredliga och inkluderande samhällen).

Översiktsplanens konsekvenser

I planens utvecklingsinriktning lyfts att trygga, hälsosamma och attraktiva miljöer ska vara ledord vid planläggning av ny sammanhållen bebyggelse, vilket bedöms som positivt. Enligt planen ska man planera för en sammanhållen bebyggelseutveckling i kommunens olika orter för att skapa sammanhängande stråk och hålla samman ortens delar, vilket bedöms som positivt. Vidare lyfts att gena, trygga, säkra och sammanhängande gång- och cykelnät ska skapas. Planen tydliggör även att parker, busstationer/kollektivtrafiknoder, cykelvägar, centrum, pendlarparkeringar, idrottsplatser och skolor är i behov av extra fokus för trygghetsskapande åtgärder. Det framgår dock inte vilka gång- och cykelstråk som är prioriterade och i behov av trygghets- och säkerhetsskapande insatser.

Enligt planen bör mångfunktionell bebyggelse göras mer inbjudande med mer grönska och plats för människor att mötas. Vidare lyfts det i Ortsbeskrivningen för Hallstavig att platsen ska utvecklas så att den får högre stadskvaliteter med trygga och trevliga stråk. För övriga bebyggelse områden eller orter saknas sådana ställningstaganden.

Då det saknas underlag kring vilka specifika platser eller områden som har problematik med trygghet, är det svårt att bedöma exakt vilka trygghetsskapande åtgärder det finns ett faktiskt behov av, och huruvida de åtgärder och ambitioner som lyfts i planen kommer ge effekt.

Det är viktigt att tillgänglighetsfrågan får hög prioritet, vid efterföljande planering bör tillgänglighetsperspektivet ingå i samtliga steg i plan- och byggprocessen. I planen framgår att kommunen använder ett *stödverktyg för samhällsaspekter* som kartlägger vilka sociala aspekter som är relevanta att beakta. En universellt utformad miljö utgår från den mänskliga mångfalden och är oftast till nytta för alla. Planen har koppling till funktionshinderpolitiken genom att det i riktlinjerna för gestaltad livsmiljö står att offentliga rum ska vara universellt utformade. Detta tolkas gälla både befintliga och nya offentliga miljöer. Det lyfts bland annat att det, för människor med begränsad rörelse- och kognitiv förmåga, är viktigt med närhet till tillgängliga grönområden. Vidare lyfter planen att utemiljöer behöver vara varierade och med olika karaktärer för att bjuda in till olika typer av aktiviteter, rörelse och lek. Planen hanterar på så sätt till viss del tillgänglighet för olika grupper (ålder, kön, socioekonomi osv.)

Olika gruppers behov och efterfrågan kopplat till bostäder lyfts i planen kopplat till målområden, vilket bedöms som positivt. Planen lyfter att kommunen har ett tydligt ansvar för att tillse så att det finns en fungerande bostadsförsörjning som motsvarar de behov och efterfrågan som finns och nämner även att det ska finnas en variation och bredd av aktiviteter och mötesplatser som kan tilltala många. Dock saknas att principen om universell utformning även ska gälla miljöer som ej är offentliga och att perspektivet ska genomsyra hela planerings- och byggprocessen.

Möjligheter för barn och äldre att ha en aktiv fritid ska särskilt prioriteras. Vidare lyfts att lekmiljöer och platser för spontanidrott ska planeras i närhet till barns boendemiljöer vilket bedöms som positivt eftersom det ökar tillgängligheten. Kultur- och fritidsanläggningar bör lokaliseras nära bostäder och skolor för att fungera som attraktiva lokala mötesplatser. Samt att områden för fritid- och idrott enkelt ska kunna nås med kollektivtrafik och via gång- och cykelvägar. Tillgängligheten till natur- och rekreationsområden genom kollektivtrafik, vandrings- cykel- och kanotleder med mera ska även förbättras. Det bedöms som positivt att särskilda bostäder så som vård- och omsorgsbostäder, trygghetsboenden, gruppboendestäder och servicelägenheter ska interageras med övrig bebyggelse i närheten av kollektivtrafik och service.

Enligt planen ska det tillkomma service i landsbygdsnoderna och i kommundelscentrum vilket bedöms som positivt, eftersom det även är där majoriteten bebyggelsen ska koncentreras till. I dessa områden finns även god tillgänglighet till kollektivtrafik.

Trots strategier kring att utveckling främst ska ske i befintliga bebyggelsemiljöer med tillgång till service, kommer transporter i stora delar av kommunen fortsatt vara beroende av bil. Genom att kompletterande bebyggelse kan ske i hela kommunen finns viss risk att utmaningarna med att tillgodose tillgänglighet på landsbygden kvarstår.

I planens riktlinjer kopplat till gestaltad livsmiljö lyfts att barns behov ska prioriteras i avvägning mellan olika intressen. Vidare ska man planera för ökad täthet och funktionsblandning i centrumnära och kollektivtrafikhärlägen. En god arkitektonisk och konstnärlig gestaltning av allmän platsmark och kvartersmark ska främjas. Offentliga rum ska utformas så de blir attraktiva, flexibla och inbjuder till ett aktivt stadsliv. De ska bidra till ökad trygghet, jämställdhet och tillgänglighet genom universell utformning.

För att öka både trygghet och tillgänglighet behöver man inkludera både befintliga och nya miljöer. Att på olika sätt involvera kommuninvånare och nyttja deras unika lokalkunskap bedöms vara en mycket bra metod för att öka trygghet och trivsel i kommunen. Att bjuda in till delaktighet kan även skapa ett engagemang hos lokalinvånare som stärker den lokala identiteten och känslan av tillhörighet till sin hemort.

Sammantaget bedöms översiktsplanen medföra små positiva konsekvenser kopplat till aspekten trygghet och tillgänglighet. Det finns bra riktlinjer som berör aspekterna trygghet och tillgänglighet. Det saknas dock förtydliganden om vilka platser som har större behov av extra fokus för trygghet och tillgänglighet och vilka behov som finns kopplat till äldreomsorg och personer med särskilda behov för att bidra till större positiva konsekvenser. Det finns även en risk att bebyggelse tillkommer där tillgängligheten blir begränsad, då planen tillåter en spridd bebyggelse på landsbygden.

7.3 HÅLLBART VARDAGSLIV OCH LEVANDE SAMHÄLLEN



I det här avsnittet bedöms hur väl översiktsplanen förväntas bidra till en utveckling som skapar goda förutsättningar för ett fungerande vardagsliv och levande samhällen. Det handlar till mångt och mycket om en god tillgång till kommersiell och offentlig service, arbetsplatser, områden för rekreation, friluftsliv och platser som ger möjlighet till en meningsfull fritid. Det måste också vara lätt att nå, och röra sig mellan, olika målpunkter i vardagen för att vardagslivet ska fungera. Aspekter som inkluderas är bland annat tillgång till viktiga målpunkter i vardagen, kommunal service, närhet och tillgång till park och rekreativa miljöer samt tillgång till kollektivtrafik.

Nuläge och förutsättningar

Kommunen sträcker sig över en stor yta vilket resulterar i att det är långa avstånd mellan olika målpunkter i vardagen. En tredjedel av Norrtäljes befolkning bor på landsbygden och en stor del av befolkningen är bilberoende på grund av de långa avstånden. År 2020 fanns det 27 tätorter enligt SCB i kommunen samtidigt är landsbygden expansiv och det finns ett stort antal småorter utöver tätorterna.

I kommunen finns totalt 69 förskolor, varav 32 i kommunal regi. Totalt erbjuds ca 3 200 förskoleplatser, varav nästan hälften i Norrtälje stad med omnejd. Det finns totalt 33 grundskolor, varav 25 i kommunal regi. Totalt erbjuds nästan 8 000 grundskoleplatser, varav nästan hälften i Norrtälje stad med omnejd.

Det finns fyra gymnasieskolor, två gymnasiesärskolor samt vuxenutbildning. Totalt erbjuds nästan 2 000 utbildningsplatser, varav hälften i kommunal regi.

I kommunen finns många kultur- och fritidsanläggningar. Bland annat över 30 badplatser, 26 sport- och gymnastiksal, 21 friluftsanläggningar, 14 idrottsanläggningar, nio bibliotek, sju kulturfastigheter, sex bollplaner, fem campingar, fyra samlingslokaler, två gästhamnar, många bryggor, ett sportcentrum, en ungdomsgård, en aula, en boulebana och en utomhusscen.

Serviceutbudet är främst lokaliserat till de större tätorterna som Norrtälje stad, Rimbo och Hallstavik. I småorterna är serviceutbudet lågt.

Den rika tillgången till natur, vatten och skärgård samt småstadskänslan är stora tillgångar sett till kommuninvånarnas rekreativmöjligheter och tillgång till en meningsfull fritid. På grund av kommunens geografiska storlek och att den på sina håll är glesbefolkad finns det ingen ort där avståndet till grönska och natur är betydande.

Kommunens stora yta är en utmaning kopplat till transporter. Kollektivtrafiken till och från Norrtälje kommun består idag av busstrafik. Norrtälje kommun har totalt cirka 30 busslinjer inom kommunen samt till/från kommunen. Kollektivtrafikförbindelserna är ofta begränsade i kommunen. Inom och mellan de större orterna såsom Norrtälje stad och Rimbo finns relativt goda bussförbindelser med exempelvis Stockholm, Uppsala och Arlanda. I de mindre orterna i kommunen är dock invånarna i stor utsträckning beroende av bil för sina vardagssysslor.

Framkomligheten med cykel är i nuläget en utmaning för kommunen. I stora delar av kommunen saknas helt gång- och cykelvägar vilket gör att cyklister och gångtrafikanter är förpassade till vägrenen.

Kommunen har två riksintressen för friluftslivet enligt 3 kap 6 § MB och ett område som utgör riksintresse för det rörliga friluftslivet och turismen enligt 4 kap 2 § MB, se den *digitala kartan på kommunens hemsida* för att se områdenas utbredning.

Trafikverket har pekat ut vissa vägar, järnvägar, hamnar, sjöfarter och flygplatser som utgör riksintresse för kommunikationer, se den *digitala kartan på kommunens hemsida* för att se områdenas utbredning. Dessa skyddas enligt 3 kap. 8 § miljöbalken. De vägar som utgör riksintresse för kommunikation i kommunen är E18. Hargshamnsbanan till Hallstavik är en järnväg som utgör riksintresse för kommunikation. Hamnen i Kapellskär är även ett riksintresse. Arlanda och Uppsala flygplats påverkansområden sträcker sig in i kommunen. Farlederna 502, 504, 505, 506, 508, 565, 571, 573, 575, 591 och 5054 utgör riksintresse för sjöfarten.

Bedömningsgrunder, indikatorer, krav och riktlinjer

Som grund för bedömningen av *Hållbart vardagsliv och levande samhällen* inkluderas bland annat aspekter som målpunkter i vardagen som skolor, förskolor och grönområden i förhållande till hållbara resealternativ och bostäder, både sett det till befintliga beståndet men även i förhållande till vad som planeras och vilka utmaningar som översiktsplanen lyfter i nulägesbeskrivningen. Mer konkret analyseras planen utifrån om till exempel Boverkets rekommendationer för tillgänglighet till bostadsnära natur efterföljs och inkluderas, Boverkets riktlinjer i *Planera för rörelse!* och *Friyta för lek och utevistelse för förskolor och skolor* samt hur väl förslaget förväntas bidra till PBL 1 kap 1 § och 2 kap. 3 § p 2. Även Folkhälsomål, med fokus på mål 5, samt globala målen med fokus på mål 2, 4, 5, 10 och 11, inkluderas i bedömningen.

Översiktsplanens konsekvenser

I flera av de strategier som presenteras i översiktsplanens utvecklingsinriktning lyfts viktiga prioriteringar som har bäring på människors vardagsliv. Bland annat ska utbyggnad av nya bostäder gå hand i hand med utbyggnad av samhällsservice och andra bostadsnära funktioner. Det innebär

både att prioritera utbyggnad av bostäder där det redan idag finns tillgång till samhällsservice och att samhällsservicen ska byggas ut i takt med befolkningsutvecklingen. Utvecklingsinriktningarna lyfter också vikten av ett gott företagsklimat och goda förutsättningar för näringslivet för att möjliggöra för nya arbetstillfällen. Samt att lokalisering av personal- och besöksintensiva verksamheter ska tillkomma i goda kollektivtrafiklägen.

Den huvudsakliga bebyggelseutvecklingen ska ske i Norrtälje stad samt Rimbo och Hallstavik som är utpekade kommundelscentrum. Planen pekar också ut Älmsta och Bergshamra som landsbygdsnoder där en mer omfattande bebyggelseutveckling ska ske för att möjliggöra ett förbättrat underlag för kommersiell och offentlig service.

Byar och mindre orter ska utvecklas utifrån sina respektive förutsättningar. Skärgårdens förutsättningar och behov lyfts även i planen. Det understryks att det behöver finnas en godtagbar tillgång till service- och infrastruktur för att släppa fram den typen av utveckling med särskild vikt på tillgång till vatten och avlopp. Övrig viktig service- och infrastruktur som lyfts är tillgång till fast och mobil bredbandsuppkoppling med höga överföringshastigheter. Så långt det är möjligt bör det också finnas tillgång till kollektivtrafik och gång- och cykelvägar. För behov av service hänvisar planen till kommunens strategiska lokalförsörjningsplan som legat till grund för strategierna och riktlinjerna i översiktsplanen.

Översiktsplanen lyfter att ett gent och sammanhängande gång- och cykelvägnät ska prioriteras i kommunens orter och att kommunen ska verka för utökad kollektivtrafik i stråk mot Hallstavik, Älmsta, Bergshamra och Rådmansölandet samt verka för en förlängning av Roslagsbanan till Rimbo. Översiktsplanen pekar ut flertalet riktlinjer för att förbättra förutsättningarna för gång- och cykel bland annat genom åtgärder i orternas gång- och cykelvägnät. Detta bedöms överlag som positivt samtidigt som det inte är tydligt var och hur dessa åtgärder ska genomföras. I översiktsplanen hänvisar kommunen till styrdokumentet *Gång- och cykelprogram för landsbygden i Norrtälje kommun, fördjupning av översiktsplanen för Rimbo, och Trafik- och mobilitetsstrategi för vägledning i den fortsatta planeringen.*

Samhällsservice såsom förskolor, skolor, äldreboende med mera ska byggas ut i takt med befolkningsutvecklingen i framför allt centralorten, kommundelscentrum och landsbygdsnoder. Det bedöms som positivt. Planen pekar särskilt ut att förskolor, grundskolor, gymnasieskolor och övriga utbildningsinstanser ska lokaliseras i goda kollektivtrafiklägen. Förskolor bör även lokaliseras i anslutning till park- eller grönområde eller i anslutning till en gång- och cykelväg till ett grönområde. Detta bedöms på ett positivt sätt bidra till möjligheterna för ett hållbart vardagsliv, då tillgängligheten ökar för barn och unga att själva ta sig till och från skolan.

Planen styr inte utvecklingen på landsbygden till särskilda områden eller noder exempelvis till landsbygdsnodernas omland. Detta medför att man tappar ett viktigt instrument som skulle kunna möjliggöra för ytterligare service på landsbygden då en befolkningsökning i landsbygdsnodernas omland skulle kunna bidra till underlag för utökad service i dessa.

Tillgång till grönytor för rekreation är en viktig faktor för ett fungerande vardagsliv och möjlighet till en meningsfull fritid. Översiktsplanen lyfter att tillgången till bostadsnära natur och större naturområden med fridfulla och tysta miljöer ska värnas såväl i tätort som på landsbygd. Enligt planen ska man planera för att park- eller grönområden ska finnas inom 300 meter från bostadsområde och i nära anslutning till äldreboende, förskolor och grundskolor. Kommunen ska verka för att andelen skyddad natur ökar samt förbättra tillgängligheten till natur- och rekreationsområden genom kollektivtrafik, vandrings-, cykel- och kanotleder. Detta bedöms verka för ökade möjligheter till rekreation i vardagen. Då varken områden som klassas som tätortsnära eller tysta områden finns utpekade i varken markanvändningskarta eller hänsynskarta finns risk att dessa inte kommer att värnas i den

efterföljande planeringen. I mark-och vattenanvändningskartans skikt av natur och friluftsliv ingår viss tätortsnära natur, men det är inte heltäckande och det framgår inte tydligt vad som inkluderas.

Enligt planen ska kommunens riktlinjer för friyta eftersträvas. Målvärde för friyta för förskolor är 40 kvadratmeter per barn och en sammanhängande friyta om minst 6 000 kvadratmeter. För grundskolor är målvärdet 30 kvadratmeter per barn och en sammanhängande friyta om minst 10 000 kvadratmeter. Bullernivån på förskolors och skolors utemiljö som är avsedda för lek, rekreation och pedagogisk verksamhet ska uppgå till max 50 dBA ekvivalent ljudnivå dagtid. Man ska även planera för förskolor i flera plan i Norrtälje, Rimbo och Hallstavik för att underlätta planeringen av friyta. Det bedöms som mycket positivt att planen genom tydliga riktlinjer med måttangivelser för avstånd till park- och grönområde från bostaden, riktlinjer i enlighet med Boverkets rekommendationer för friyta för skol- och förskolegårdar samt att riktlinje kopplad till bullernivåer för rekreativa och pedagogiska miljöer. Planen saknar dock riktlinjer för avstånd till andra rekreativa kvaliteter så som stadsdelsparker, närparker, mindre fickparker och lekplatser.

Planen lyfter att det i kommunen ska finnas en variation och bredd av aktiviteter och mötesplatser som kan tilltala många samt att möjligheten för barn och äldre att ha en aktiv fritid ska prioriteras, däribland cykelspår, bibliotek, spontanidrottsplatser, friluftsgårdar och kommunala badplatser. Vidare lyfts att utbudet av verksamhetslokaler behöver utvecklas och breddas i takt med befolkningsutvecklingen. Det bedöms som positivt att kommunen lyfter vilka satsningar som behöver genomföras och att de behöver samverka med andra aktörer och kommuner.

Enligt planen kommer det att behövas fler kultur- och fritidsanläggningar i framtiden för att möta den ökade befolkningen. Idrottshallar och konstgräsplaner ges som exempel. Planen pekar ut att dessa bör lokaliseras nära bostäder och skolor för att fungera som attraktiva lokala mötesplatser samt ska kunna nås enkelt med kollektivtrafik och via gång- och cykelvägar. Mark behöver reserveras i strategiska lägen, då dessa anläggningar ofta är yrkrävande och måste finnas i eller i närheten av de större tätorterna för att vara tillgängliga för många.

Planen medger utveckling i flertalet områden som utgör riksintresse för friluftslivet och/eller det rörliga friluftslivet. Det rör sig bland annat om Arholma, Ålmsta, Hallstavik, Kapellskär och Mora. Värdet för friluftslivet ligger i de höga naturvärdena, orördheten samt den goda tillgången på naturhamnar. Vid utveckling av tätorter och det lokala näringslivet inom riksintresse för rörligt friluftsliv ska allmän lämplighetsbedömning enligt 2 kap. plan- och bygglagen tillämpas på samma sätt som i resten av kommunen. Tillgång på dricksvatten och förutsättningar att anordna en hållbar avloppslösning ska alltid säkerställas. Då områdena som ska bebyggas är relativt små i förhållande till riksintresset samt att det är positivt att bibehålla en levande skärgård bedöms intrånget inte påverka riksintresset negativt.

Utvecklingen i planen bedöms inte stå i konflikt med riksintresse för det rörliga friluftslivet, vilket bedöms som positivt.

Sammanfattningsvis medför översiktsplanen en tätare bebyggelsestruktur samt förbättrad tillgång till service i närområdet i Norrtälje stad, Rimbo och Hallstavik samt i landsbygdsnoderna vilket i kombination med hållbara resealternativ skapar förbättrade förutsättningar för ett hållbart vardagsliv och levande samhälle. På en övergripande nivå har planen ett stort fokus på att främja hållbara resor genom fokus på utveckling av tillgång till kollektivtrafik och utveckling av gång- och cykelvägnätet. Lokalisering av både offentlig service, personal- och besöksintensiva verksamheter samt ytor och lokaler för fritidsutövande ska prioriteras i goda lägen för kollektiv-, gång- och cykeltrafik.

Sammantaget bedöms översiktsplanen medföra förbättrad tillgång till offentlig och kommersiell service, en ökad andel arbetsplatser, fortsatt god tillgång till närnatur för rekreation och förbättrade

möjligheter att transportera sig med kollektiv-, gång-, och cykeltrafik vilket medför små positiva konsekvenser för möjligheten till ett hållbart vardagsliv och levande samhällen i jämförelse med nuläget.

7.4 INKLUDERING OCH SOCIAL SAMMANHÅLLNING



I det här avsnittet bedöms hur väl översiktsplanen förväntas bidra till en utveckling som tar hänsyn till olika områdens värden och identitet men också om planen bidrar till att överbrygga barriärer, kopplar samman olika områden och strävar efter en sammanhållen och inkluderande kommun. Aspekter som inkluderas är bland annat barriärer, bebyggelsestruktur och lokalisering av mötesplatser. Även hur processen har tagit hänsyn till dialog och samverkan mellan medborgare, kommun och andra aktörer.

Nuläge och förutsättningar

Kommunen är geografiskt sett stor och har långa avstånd mellan orterna. Kommunens storlek och utbredning av lands- och glesbygd leder till utmaningar kopplade till rörlighet och att koppla samman orter och områden. Ungefär en tredjedel av kommunens befolkning bor på landsbygden. Bristfälliga kopplingar för gång, cykel och kollektivtrafik skapar utmaningar för inkludering och social sammanhållning och möjligheten att länka samman områden.

Kommunen har ett fördelaktigt läge med bland annat E18 som både ger bra möjligheter för invånarna att resa enkelt med bil och förenklar företagens transporter. Närhet till Arlanda ger goda möjligheter till förbindelser med Sverige och världen. Fysiska barriärer är inte kartlagda i kommunen men kan tänkas främst bestå av de stora vägarna E18, väg 77 och väg 76.

En stor utmaning för kommunen är den åldrande befolkningen. En ökad andel äldre ger en högre försörjningskvot och stora utmaningar för service och sjukvård.

Enligt Segregationsbarometern har kommunen ett ojämlikhetsindex på 26,1⁴ vilket är lägre än för både Stockholms (45.0) och Uppsala län (38.0) som är bland de mest segregerade länen i landet. Ojämlikhetsindexet är ett mått på skillnader i bosättningsmönster mellan olika socioekonomiska grupper och mäter graden av segregation. Ojämlikhetsindexet är ett mått på ojämnheter som i Segregationsbarometern betyder att olika socioekonomiska grupper är fördelade så att exempelvis vissa inkomstgrupper är överrepresenterade i vissa områden och underrepresenterade i andra. Indexet löper på en skala från 0–100 där värdet 0 innebär ingen segregation och värdet 100 innebär total segregation. Ju högre indexvärde, desto mer segregerad är kommunen.

Det finns flertalet områden som klassas som områden med socioekonomiska utmaningar, bland annat Hallstavik tätort och områden i Norrtälje stad. 25,7 procent av befolkningen i Norrtälje kommun bor i socioekonomiskt blandade områden, 60,3 procent av befolkningen bor i områden med goda socioekonomiska förutsättningar och 3,7 procent bor i områden med mycket goda socioekonomiska förhållanden.⁵

Bedömningsgrunder, indikatorer, krav och riktlinjer

Som grund för bedömningen av *Inkludering och social sammanhållning* ingår bland annat aspekter som om olika områdens behov synliggörs, barriärer och kopplingar i förhållande till tillkommande bebyggelse analyseras och huruvida områden knyts ihop eller inte. I bedömningen analyseras om planen medför barriärer och om befintliga barriärer överbryggas. Vidare analyseras hur tillgången till olika typer av bostäder ser ut. Både i kommunen i stort och inom olika områden. Särskilt bedöms om det planeras det för en variation med hänsyn till den specifika platsens behov och utmaningar. Vidare

⁴ <https://segregationsbarometern.delmos.se/kommun/norrtalje/>

⁵ <https://segregationsbarometern.delmos.se/kommun/norrtalje/>

analyseras hur och om olika typer av områden och olika grupper i samhället beskrivs utifrån dess förutsättningar och behov. Mer konkret bedöms planen även utifrån hur väl förslaget förväntas bidra till PBL 1 kap 1 § och 2 kap. 3 § p 2, Folkhälsomål, med fokus på mål 5 samt globala målen med fokus på mål 10 och mål 11.

Översiktsplanens konsekvenser

Planens inriktning är att kommunen ska utvecklas i en hållbar takt och ges goda kopplingar till noder i angränsande kommuner och i Östersjöregionen, samt att hela kommunen ska växa och nya bostäder ska tillkomma i attraktiva livsmiljöer med goda pendlingsmöjligheter, samt att övriga orter, landsbygden och skärgården ska kunna utvecklas utifrån sin karaktär och sina förutsättningar.

Majoriteten av de nya bostäderna och utvecklade service planeras i Norrtälje stad, men även i utpekade kommundelscentrum och i landsbygdsnoderna. Planen pekar ut en utveckling för en sammanhållen bebyggelse i kommunens olika orter för att skapa sammanhängande stråk och hålla samman ortens delar, vilket bedöms som positivt. Kommunen är även positiv till utveckling på landsbygden utanför planlagda områden om förutsättningarna så medger, vilket innebär att en stor del av utvecklingen kan komma att ske utanför de utpekade noderna. Planen bereder för en överkapacitet i planberedskapen, vilket gör det osäkert var bebyggelsen kommer att tillkomma. Detta riskerar samlat att urholka den övergripande intentionen om en sammanhållen bebyggelse.

Kommunen strävar efter en god demografisk fördelning och att vända dagens trend av en åldrande befolkning. Behovet av att planera bostäder för en äldre befolkning lyfts bland annat för orterna Norrtälje stad, Rimbo, Hallstavik och Älmsta. Vidare lyfts det att i kommunens centralort, kommundelscentrum och landsbygdsnoder ska det finnas ett varierat bostadsbestånd med en blandning av upplåtelseformer och boendestorlekar för att underlätta flyttkedjor och möjligheten att bo kvar i orten under livets olika skeden.

I övrigt saknas beskrivningar av vilka sociala utmaningar och särskilda behov som föreligger i respektive område och det är därför inte möjligt att bedöma om utvecklingen som sker kan tillgodose behoven. Norrtälje kommun har generellt goda socioekonomiska förutsättningar. Hallstavik skiljer sig från resten av kommunen med större socioekonomiska utmaningar och lägre upplevd trygghet. Detta perspektiv och behov av åtgärder för att motverka detta lyfts inte i översiktsplanen.

I utvecklingsinriktningen ligger fokus på att förstärka kopplingar till angränsande kommuner och Östersjöregionen. Kommunen har en stor utmaning med långa avstånd vilket gör att buss och bil är de vanligaste resealternativen i kommunen.

I riktlinjerna för trafik och mobilitet ska kommunen verka för både förbättrad standard på vägar, en högklassig kollektivtrafik och en förlängning av Roslagsbanan. Kommunen ska skapa gena, trygga, säkra, tidseffektiva och sammanhängande gång- och cykelnät.

Bilen kommer fortsatt ha en viktig roll i Norrtäljes trafiksystem och åtgärder för att förbättra bilens framkomlighet föreslås. Exempelvis pekar planen ut nya dragningar och utvecklade standard för väg 77, 280, 283 och Tulkavägen.

Förstärkt kollektivtrafik föreslås främst genom att förstärka trafiken på befintliga sträckningar, exempelvis föreslås utvecklade stombusslinjer och nya direktbussar mellan tätorterna och viktiga målpunkter utanför kommunen, som Stockholm och Uppsala. För att tillgängliggöra kollektivtrafiken på landsbygden lyfter planen att det exempelvis finns ett behov av att utveckla linjer som trafikerar stora områden, att införa vinkområden, införa anropsstyrd trafik samt att anpassa linjer efter varandra för att underlätta byten i Norrtälje stad, Hallstavik och Älmsta.

Starkt infrastruktur för gång- och cykeltrafik föreslås främst i närheten av och i anslutning till tätorterna, Norrtälje stad, Rimbo och Hallstavik. Skolvägar och andra stråk där barn rör på sig på egen hand ska särskilt prioriteras. Översiktsplanen belyser även särskilt behovet av att utveckla säkra gång och

cykelvägar längs de statliga vägarna, samt behov av cykelstråk längs väg 76/283. Planen lyfter även att sammanhängande gång- och cykelvägar bör byggas ut mellan Norrtälje stad och närbelägna orter såsom Svanberga, Roslagsbro/Vätö, längs länsväg 276 mot Bergshamra och längs Björnövägen till Frötuna skola. I övrigt föreslås längre sammanhängande stråk för cykel främst i syfte att förbättra för rekreation och cykelturism. Bland annat uttrycker planen en viljeriktning att utveckla banvallen mellan Rimbo och Norrtälje stad som ett viktigt stråk för gång, cykel och rekreation. De kan såklart även användas för pendling, men lokaliseringen av cykelstråk för rekreation och turism riskerar att inte sammanfalla med pendlingsbehovet. Norrtälje kommun har en kontinuerlig dialog med Region Stockholm och Trafikverket för att anlägga de cykelvägar som kommunen prioriterar vilket är positivt.

För att stärka kopplingar mellan öar i skärgården och mellan öar och fastlandet pekar översiktsplanen ut viktiga replipunkter och bryggor i behov av utveckling. Kommunen belyser ett behov av att bredda upplägget med kärnöar och replipunkter till ett nodsystem så att möjligheten att byta mellan olika färdmedel ökar.

Kommunen ska verka för utökad kollektivtrafik i stråk mot Hallstavik, Älmsta, Bergshamra och Rådmansölandet. Kommunen verkar även för en förlängning av Roslagsbanan till Rimbo för att förkorta restiden från Rimbo till centrala Stockholm, vilket är positivt. Planen avfärdar möjligheten att verka för att Roslagsbanan ska dras vidare till Norrtälje stad då detta inte är konkurrenskraftigt med den befintliga busslinjen. Planen lyfter inte heller andra möjliga stationslägen som skulle kunna förbättra kopplingen mellan områden inom Norrtälje.

I utvecklingskartan pekas viktiga kopplingar mellan noder samt viktiga bytespunkter för kollektivtrafik ut. Vilka stråk som är prioriterade att utveckla för olika trafikslag pekas dock inte ut i utvecklingsinriktning- eller markanvändningskartan utan endast i löptexten. Detta innebär att det är otydligt vilka stråk och kopplingar som är prioriterade att genomföra åtgärder på för förbättrad cykelgång och kollektivtrafik. Riktlinjer för hur dessa förbättringar ska genomföras saknas i planen.

För att överbygga identifierade barriäreffekter föreslås i Svanberga att riksvägen överbyggs på lämpligt sätt. Planen föreslår inga ytterligare åtgärder för barriäreffekter.

Norrtäljes identitet beskrivs i planen främst kopplat till Norrtäljes rika, natur- och kulturmiljöer. Identiteten ska stärkas genom att bevara och stärka naturmiljöer och grön infrastruktur. Kulturarvet lyfts som särskilt viktigt för människors tillhörighet och identitet. Det är positivt att det i avsnittet om gestaltad livsmiljö finns en riktlinje som lyder "utgå från platsens förutsättningar, karaktär och identitet" samt att det under avsnittet om barnperspektiv finns en viljeriktning som lyder "nya platser och byggnader ska utformas så att det ger mervärde för kommunens invånare och besökare och så att platsens karaktär och identitet stärks." Det saknas dock en beskrivning av vad denna identitet är i respektive område samt beskrivning om hur detta perspektiv ska säkerställas.

En tidig medborgardialog kring översiktsplanen genomfördes under september-oktober 2021. Syftet var att ta del av hur invånare i kommunen ser på Norrtäljes utveckling till år 2050. Resultatet från medborgardialogen visar vad invånare i Norrtälje kommun uppskattar särskilt i kommunen samt vad de ser kan förbättras till år 2050, vilket sedan har legat till grund för planen. Detta är positivt.

Samråd, dialog och medskapande är viktiga verktyg i den fysiska planeringen för att säkerställa att representanter från olika delar av samhället får göra sig hörda och vara med och påverka utvecklingen. Översiktsplanen lyfter perspektiv om vikten av inkludering i utformning och planering. Det nämns på två ställen att barn och unga ska involveras i de planeringsprocesser som de berörs av och att det pågår arbete med att ta fram en metod för dialog med barn och unga. Planen lyfter på flertalet ställen dialog och samverkan mellan medborgare, kommun, näringsliv, intresseorganisationer och andra aktörer som viktigt för att främja ett utbyte av kunskap, kompetens och perspektiv. Dialog med regionala aktörer, verksamhetsutövare och myndigheter lyfts som ett viktigt verktyg främst i frågor om infrastruktur. Den lokala kunskapen hos invånare och vikten av inkluderande processer i

planprocessen tas upp i översiktsplanen. I planen framgår att kommunen använder ett *stödverktyg för samhällsaspekter* som kartlägger vilka sociala aspekter som är relevanta att beakta. Verktöget ligger till grund för vilka utredningar, dialoger och samråd utöver det lagstadgade i planprocessen, som ska genomföras i fysisk planering och projekt. Detta bedöms som positivt för inkludering av viktiga grupper i planprocessen. Det saknas dock i riktlinjerna att dialoger ska genomföras eller att stödverktyget ska användas, vilket innebär svag styrning och riskerar leda till att verktyget inte används.

Sammantaget bedöms översiktsplanen innebära små positiva konsekvenser för inkludering och social sammanhållning i jämförelse med nuläget. Den tillkommande blandade bebyggelsen kan vara ett positivt inslag som ger fler möjlighet att bosätta sig eller stanna kvar i kommunen. Det är positivt att bebyggelsen koncentreras till centralort, kundelscentrum och landsbygdsnoder. I och med planöverberedskapen samt kommunens positiva inställning till bebyggelse utanför planområden, finns det dock en risk att bebyggelsen blir utspridd samt att det blir en stor utmaning att tillgodose och planera för servicebehovet.

Fokus i översiktsplanen är att förstärka kopplingar till angränsande kommuner men även att förbättra kollektivtrafik och förutsättningar för gång och cykel. Det är dock otydligt i kartan hur och var detta prioriteras. Underlag för att bedöma barriäreffekter i kommunen saknas. Medborgardialog har genomförts inom ramen för översiktsplanen men planen ger vidare ingen vägledning för hur dialog och samrådsprocesser ska genomföras.

7.5 RISK OCH KLIMATANPASSNING



Risk och säkerhet inom samhällsplanering är ett allmängiltigt begrepp som kan avse en lång rad händelser med mycket varierande allvarlighetsgrad. Begreppet risk avser i detta sammanhang kombinationen av sannolikheten för en händelse och dess konsekvenser. Individrisken är sannolikheten att omkomma för en person som kontinuerligt vistas på en specifik plats, exempelvis på ett visst avstånd från en transportled. Framtidens klimat kommer att skilja sig från dagens. Bland annat förutses ökade nederbörds mängder samt höjda medeltemperaturer. Värmeböljor och kraftig nederbörd bedöms inträffa allt oftare. Såväl nuvarande som tillkommande bostäder och infrastruktur behöver anpassas till klimatförändringens effekter.

Skred sker när en sammanhängande jordmassa kommer i rörelse. Skred förekommer i silt- och lerjordar. Skred kan även inträffa i siltiga eller leriga moräner om moränen är vattenmättad. Vid ett ras rör sig block, stenar, grus- och sandpartiklar fritt. Ras sker i bergväggar, grus- och sandbranter. Den gemensamma nämnaren är att både skred och ras kan inträffa utan förvarning. Den naturliga erosionsprocessen anpassar branter och slänter till ett jämviktsläge. Små förändringar av denna jämvikt kan utlösa skred eller ras. Landhöjningen, klimatet och människans ingrepp i naturen förändrar markens stabilitet. Under årens lopp kan därför säker mark bli osäker. Även denna typ av risker måste hanteras i planeringen.

Nuläge och förutsättningar

SMHI:s klimatanalys för Stockholms län visar att årsmedelnederbörden och förekomsten av kraftiga regn och skyfall kommer att öka med 20–30 procent mot slutet av århundradet. Analysen visar även att årsmedeltemperaturen kommer att öka med 3–5 grader mot slutet av århundradet. Fler och längre värmeböljor kan ge konsekvenser för en stor andel av befolkningen, särskilt för äldre personer. Den fysiska planeringen erbjuder möjligheter till en långsiktig och förebyggande klimatanpassning av bebyggelse och infrastruktur. Samhällsviktiga funktioner som sjukhus, vårdhem, skolor och övergripande infrastruktur är extra viktiga att skydda inför risker som härrör från ett ändrat klimat.

VA/avfallsanläggningar, el/telenätanläggningar samt industrier med stor miljöpåverkan är också viktiga att skydda mot översvämning, ras och skred.

Länsstyrelsen i Stockholms län har tagit fram en värmekartläggning baserad på satellitdata som visar högsta uppmätta yttemperatur. Påverkan av värme är som störst i orterna, medan den avtar ju längre ut från staden som man kommer i takt med att bebyggelsens täthet avtar.

Om en utveckling planeras inom områden som i nuläget utgörs av naturmark påverkar det områdets värmereglerande funktion och markens infiltrationskapacitet vilket kan öka risken för värmeöar och översvämning vid kraftiga skyfall.

I Norrtälje är E18, väg 76, väg 77 och väg 280 primärleder för farligt gods. Vid planläggning i närheten av farligt godsleder behöver stor hänsyn tas till frågor som säkerhetsavstånd och evakueringsmöjligheter.

I Norrtälje kommun finns totalt 35 tillståndspliktiga miljöfarliga verksamheter. Två av dessa; NT Holmen papper AB och Svenska Kraftnät Gasturbiner AB, är så kallade A-anläggningar. Resterande 33 är B-anläggningar som bedriver såsom täkter, deponier, lagring av farligt avfall mm. Fem verksamheter i kommunen klassas som Sevesoanläggning enligt den lägre kravnivån. Det finns inga verksamheter som omfattas av den högre kravnivån. Sevesoanläggningar i Norrtälje kommun: Malmens Grus- och bergtäkt, Holmen Paper AB (Hallsta pappersbruk), Roslagskrossen AB, Sand och Grus AB Jehander (Ledinge), Hallstavikkraftverk, Swerock AB.

Enligt Länsstyrelsens kartering av översvämningsrisk vid skyfall finns ett flertal riskområden inom kommunen. Det finns även flertalet lågpunkter inom kommunen.

SGU:s översiktliga underlag över erosionskänsliga strandområden visar förekomst av områden i näst högsta och högsta klassen. Högst eroderbarhet hittas i utsatta lägen i ytterskärgården. Flertalet områden med skredrisk förekommer även i kommunen, främst i närområdet kring sjöar och kust.

Förorenade områden finns framför allt i kommunens större orter, men även utspritt i hela kommunen. De flesta av de förorenade områdena är relaterade till den före detta gruvindustrin men flera kan också härledas till tidigare och pågående verksamhet av massa och pappersindustri, träimpregnering, samt järn-, stål- och manufaktur, plantskolor, ytbehandling av metaller och förorenade sediment. En förändrad markanvändning kan göra att exponering och spridning av föroreningar ändras, vilket i sin tur kan leda till att riskerna ökar. Vid ändrad markanvändning, exploatering, avslutad verksamhet och plan- eller bygglovhantering där det finns risk för förorening är det viktigt att behovet av sanering utreds.

Radon förekommer i dricksvatten i bergborrade brunnar inom hela kommunen. På vissa platser i höga halter. Ingen del av kommunen utgör dock riskområde för radon i dricksvatten. En flygstrålningsmätning som SGU utfört visar att den översta delen av berggrunden/jordarterna kring Hallstavik innehåller förhöjda halter av uran. Det kan medföra risk för förhöjda halter av radon i brunnar och byggnader.

I kommunen finns flertalet skjutfält som har en omgivningspåverkan och krav på hindersfrihet, se den *digitala kartan på kommunens hemsida* för att se områdenas utbredning. Dessa skyddas enligt 3 kap. 9 § miljöbalken. Det rör sig om Roten, Vaddö, Gisslingsö samt Söderarm skjutfält. I västradelen av kommunen finns även ett påverkansområde från Uppsala flottilflygplats.

Bedömningsgrunder, indikatorer, krav och riktlinjer

Enligt plan- och bygglagen 2 kap 5 § ska risker för människors hälsa och säkerhet beaktas i all planering. All planläggning ska även ta hänsyn till klimataspekter, där klimatanpassning ingår.

Längs transportleder finns rekommenderade säkerhetsavstånd på mellan 25 och 40 meter beroende på vilken typ av transporter som tillåts. Roslagsbanan har ett generellt skyddsavstånd på 25 meter

från spårmit. Vid icke stadigvarande vistelse kan i vissa fall ett skyddsavstånd om 10–25 meter från närmaste spår tillämpas.

Översiktsplanens konsekvenser

Planen avser att anpassa bebyggelsen och infrastrukturen i Norrtälje kommun till ett framtida klimat som är varmare, blötare, torrare och har större säsongsvariationer och skapa ett mer robust samhälle. Klimatanpassning innebär att minimera sårbarheten och förebygga skador som orsakas av ett förändrat klimat avseende skyfall, höjda havsnivåer, höga temperaturer, erosion och skred.

Planen hanterar risken för översvämning genom flertalet riktlinjer. Bland annat ska ny bebyggelse och samhällsfunktioner av betydande vikt placeras längs kusten över nivån 2,7 meter (RH2000) och längs sjöar och vattendrag ovanför nivån för beräknat högsta flöde. Bebyggelsen ska även utformas så att den inte tar skada av ett 100-års regn. Grönska och vattenytor ska interageras i tätbebyggda områden för att kunna omhänderta ökade nederbördsmängder. Vidare ska man minska mängden hårdgjorda ytor och lämpliga ytliga rinnvägar identifieras för att leda vatten vid skyfall till fördröjningsmagasin eller recipient.

En kommunövergripande skyfallskartering saknas i dagsläget. Det finns underlag för Rimbo och Norrtälje stad. Det leder till att det är svårt att bedöma risken för översvämningar vid en exploatering utanför dessa orter. Det finns dock en kommunövergripande lågpunktskartering som kan fungera som visst stöd för att se var det kan finnas översvämningrisker. I översiktsplanen hänvisar kommunen till strategidokumentet *Klimatanpassningsplan och skyfallsplan* för vägledning kopplat till skyfall i den framtida planeringen. Detta strategidokument är för närvarande under framtagande.

I de fördjupade översiktsplanerna för Norrtälje och Rimbo markeras områden för dagvattenhantering ut. Det saknas på en kommunövergripande nivå och det riskerar därmed att finnas en otydlighet kring vilka områden som särskilt ska prioriteras i kommande planering. Lågpunkter och ytor som bedöms som nödvändiga för att skyfallssäkra Norrtälje bör inte planläggas för andra ändamål.

För att hantera värmeböljor avser kommunen integrera grönska och vattenytor i tätbebyggda områden, minska mängden mörka och hårdgjorda ytor, skugga solutsatta fasader och gårdar vid förskolor, skolor och äldreboenden genom trädplanteringar och annan grönska. Riktlinjerna kopplat till klimatanpassning visar på goda intentioner men de bedöms till viss del vara vaga och inte ge tydlig styrning för kommande planering. Exempelvis saknas tydlighet kring hur stor andel icke-hårdgjorda ytor som krävs vid exploatering.

Flertalet av kommunens utvecklingsområden är lokaliserade i anslutning till primära och eller sekundära transportleder för farligt gods. För planläggning som medger en exploatering inom 150 meters avstånd från en farligt gods led ska riskhanteringsprocessen beaktas. Planen lyfter att det saknas anordnande uppställningsplatser för fordon med farligt gods i kommunen utöver parkeringsytor vid bland annat Kapellskär och Hallsta pappersbruk. Planen har inga riktlinjer som säger att parkeringsytor ska tillkomma och pekar heller inte ut några ytor för parkeringar.

Vid en förändrad markanvändning behöver hänsyn tas till potentiella föroreningar inom området. Kommunen har en handlingsplan för förorenade områden som vägleder arbetet med förorenade områden. Flertalet av de utvecklingsområden som föreslås i planen är lokaliserade på skogs- eller jordbruksmark, vilket medför att risken för konflikt med markföroreningar är begränsad. Det finns dock viss utveckling i eller i nära anslutning till förorenad mark där hänsyn behöver tas.

Enligt planen ska risker kopplat till föroreningar i mark och grundvatten, radon, ras och erosion hanteras tidigt i planeringen och för vissa bebyggelseområden finns vidare vägledning kring vilka frågor som är viktiga att hantera i kommande skeden. Den platsspecifika vägledningen finns dock inte för alla områden och alla aktuella risker lyfts inte, vilket leder till en risk att ovannämnda risker inte hanteras fullgott. Kommunen lyfter att det finns behov av att göra en kartläggning av markradon men ställer inte krav på att det ska tas fram.

Det bedöms som positivt att nya miljöfarliga eller i övrigt störande verksamheter ska samlokaliseras med befintliga verksamheter som kan vara störande för sin omgivning. Vidare lyfter planen att avstånd och utformning av skyddsåtgärder till bostäder ska utredas vid lokalisering av verksamheter som kan vara störande för sin omgivning.

Planen för ett resonemang kring att djurhållning är ett självklart inslag i Norrtäljes landskap och bidrar bland annat till att göra det levande och öppet men samtidigt lyfts de potentiella olägenheterna som kommer av djurhållning. Planen hanterar dessa risker genom att ha en riktlinje som poängterar att olägenheter från djurhållning ska bedömas utifrån förutsättningarna på platsen.

Planen uppmärksammar ett antal risker som behöver hanteras i den planerade utvecklingen i kommunen. Det handlar bland annat om klimatrelaterade risker som ras, skred, översvämning vid skyfall, värmeböljor men också förorenad mark. Det finns generella riktlinjer som understryker att risker ska hanteras tidigt i planeringen, men det saknas tydligare vägledning som förklarar hur och var risker ska hanteras. Sammantaget bedöms översiktsplanen medföra en risk för att acceptabla risknivåer inte uppnås. För att underlätta i den kommande planeringen kan de åtgärder i avsnitt 11 Fortsatt arbete som har bäring på risk och klimatanpassning med fördel genomföras.

8 EKONOMISKA KONSEKVENSER

8.1 HUSHÅLLNING MED MARK, VATTEN OCH DEN FYSISKA MILJÖN I ÖVRIGT



Vad som är god hushållning med mark och vatten baseras bland annat på miljöbalkens hushållningsbestämmelser. Där anges att företräde ska ges åt sådan markanvändning som medför en hushållning som är god ur allmän synpunkt. Bestämmelserna omfattar bland annat markområden som har värde eller betydelse för jord- och skogsbruk samt utvinning av värdefulla ämnen och material.

Hushållning med mark- och vatten samt den fysiska miljön i övrigt är ett av de perspektiv som ska uppmärksammas enligt miljöbalkens bestämmelser om miljöbedömningar. Naturresurser är de råvaror som vi människor kan nyttja från naturen. Dessa resurser kan vara ändliga eller förnyelsebara. Det är dock alltid viktigt att de nyttjas på ett effektivt och miljöanpassat sätt så att de kan nyttjas även av framtida generationer.

Nuläge och förutsättningar

Odlingsbar mark är en begränsad resurs som kan ge livsmedel, energi eller foder. Om jordbruksmarken förvaltas väl kan den generera resurser i tusentals år framöver. I Sverige minskar arealen jordbruksmark succesivt varje år⁶. Norrtälje är en kommun med stora arealer jordbruks- och skogsmark. Cirka 16 procent av landarealen är jordbruksmark och den förekommer utspritt i hela kommunen även i anslutning till tätorterna. Nästan 70 procent av kommunens landyta utgörs av skog. Bebyggelsen är relativt gles och utspridd på landsbygden och mindre orter.

Norrtälje har många grundvattenförekomster och vattenskyddsområden. 23 av grundvattenförekomsterna är även klassade som dricksvattenförekomster, vilket innebär att vattenförekomsten används för dricksvattenuttag på mer än 10 kubikmeter per dygn i snitt eller förser fler än 50 personer med dricksvatten. Flera av dricksvattenresurserna är av regionalt intresse.

⁶ Jordbruksmarkens värden. Jordbruksverket, 2020.

Det är brist på grundvatten i stora delar av kommunen, särskilt i kustnära områden. Det påverkar både enskilda brunnar och kommunens förutsättningar att säkerställa tillgång på rent vatten i det kommunala VA-nätet. Kommunen har tagit fram en grundvattentillgångsutredning. Utredningen visar på att det är brist på dricksvatten från små grundvattenmagasin i områden längs kusten där andelen fritidsbebyggelse är stor; i Herräng, Norra Vaddökusten, Norra och sydöstra Vätö, Björknäs, Grovstanäs, Yxlan och Blidö. Bland mindre öar bedöms störst risk för vattenbrist finnas på Norröra, Söderöra, Svartlöga och Rödlöga. Inåt landet finns också några mindre områden med stor risk för vattenbrist; Sättra, området mellan Gottröra och Abrahamsby samt Sjöändan. Bland de stora grundvattenmagasinen (där de kommunala vattentäkterna finns) är det framför allt stor risk för vattenbrist eller saltvatteninträngning i Herräng. Ytterligare fyra kommunala vattentäkter har också risk för vattenbrist; Grisslehamn, Edsbro, Södersvik och Blidö. I Edsbro vattentäkt finns det en påtaglig saltvattenpåverkan. Reservvattentäkterna Västra Syninge, Vagndalen och Finsta-Kilen har begränsad marginal. Men då dessa vattentäkter inte används regelbundet och enbart är tänkta att användas under kortare perioder bedöms risken för vattenbrist trots allt som låg där. Två grundvattenmagasin i Lohäradsåsen består till stor del av berg- eller grustäkter. Dessa är därför inte lämpliga att använda som vattentäkter. Enligt den regionala vattenförsörjningsplanen finns det flertalet vattenskyddsområden i kommunen som har behov av revidering.

I Norrtälje kommun finns två områden som utgör riksintresse för yrkesfiske enligt 3 kap. 5§ miljöbalken, se den *digitala kartan på kommunens hemsida* för att se områdenas utbredning.

Kommunen har en jordbruksmarkstrategi som ska utgöra ett stöd i kommunens fysiska planering vid framtagande av översiktsplan, fördjupningar av eller tillägg till översiktsplanen, detaljplaner, planprogram och förhandsbesked. Syftet med strategin är att skydda brukningsvärd jordbruksmark från exploatering. Strategin ger också vägledning kring när och hur kompensatoriska åtgärder kan vidtas om viss jordbruksmark exploateras.

Bedömningsgrunder, indikatorer, krav och riktlinjer

Miljöbalkens bestämmelser om hushållning med mark och vatten ska tillämpas i planeringen. Enligt 2 kap 6 § miljöbalken ska mark- och vattenområden användas för det eller de ändamål för vilka områdena är mest lämpade med hänsyn till beskaffenhet och läge samt föreliggande behov. Företräde skall ges sådan användning som medför en från allmän synpunkt god hushållning.

I 3 kap. 4 § miljöbalken sägs att jord- och skogsbruk är av nationell betydelse. Brukningsvärd jordbruksmark får tas i anspråk för bebyggelse eller anläggningar endast om det behövs för att tillgodose väsentliga samhällsintressen och detta behov inte kan tillgodoses på ett från allmän synpunkt tillfredsställande sätt genom att annan mark tas i anspråk. Det är således jord- och skogsbruksnäringen som är av nationellt intresse, inte enbart marken. Skogsmark ska så långt som möjligt skyddas från åtgärder som försvårar rationellt skogsbruk.

Översiktsplanens konsekvenser

Planen belyser att jordbruk, skogsbruk, fiske- och hästnäring är viktiga och ska kunna utvecklas. Jordbruksmark ska särskilt värnas för att bibehålla lokal livsmedelsproduktion samt för att bevara ett öppet landskap, biologisk mångfald, kulturmiljövärden, friluftsliv och för besöksnäringen. Skogsmark som har betydelse för skogsnäringen ska så långt som möjligt skyddas mot åtgärder som påtagligt kan försvåra ett rationellt skogsbruk.

Översiktsplanens ställningstagande är att brukningsvärd jordbruksmark får tas i anspråk för bebyggelse och anläggningar endast om det behövs för att tillgodose väsentliga samhällsintressen samt att detta behov inte kan tillgodoses på ett från allmän synpunkt tillfredsställande sätt genom att annan mark tas i anspråk. Planen har ett hänsynskikt som redovisar jordbruksmarkens värde.

Planens utvecklingsinriktning är att förtäta och bygga ut i tätorterna, främst Norrtälje stad, Rimbo och Hallstavik, men även i Älmsta och Bergshamra. I alla dessa områden tas viss jordbruksmark i anspråk

i anslutning till den befintliga bebyggelsen. I dessa områden anser kommunen att det är av väsentligt samhällsintresse att ta jordbruksmark i anspråk. Det är positivt att koncentrera bebyggelsen till områden med möjlighet till goda kommunikationer och service, vilket också är planens huvudinriktning. Utöver de områden som kommunen anser vara väsentligt samhällsintresse pekas utveckling ut på jordbruksmark i Nenninge, Malstaby och Gräddö/Rävsnäs. För alla dessa områden är kommunens inriktning att exploatering på jordbruksmark ska undvikas. I förhållande till kommunens storlek är det en liten andel av kommunens jordbruksmark som tas i anspråk.

Även industri- och verksamhetsområden föreslås på jordbruksmark, främst längs E18 och i Hallstavik men även mot Rimbo vid Salmunge, vid trafikplats för ny dragning av riksväg 77 och länsväg 280 söder om Rimbo. Det är positivt att planen lyfter att kompensatoriska åtgärder om möjligt ska vidtas om jordbruksmark ändå tas i anspråk. För vägledning kring kompensation hänvisar planen till kommunens jordbruksmarksstrategi.

Då det saknas en tydlig strategi om prioriteringsordning av bebyggelse och då planen ger en överkapacitet i planöverberedskap, medför det viss risk för att jordbruksmark tas i anspråk även då det finns annan lämplig mark att bebygga där jordbruksmark kan undvikas. Ur ett hushållningsperspektiv kan detta medföra negativa konsekvenser trots att kommunen anser att utvecklingen är ett väsentligt samhällsintresse.

Utöver den vägledning som översiktsplanen ger kopplat till exploatering på jordbruksmark har kommunen en jordbruksmarksstrategi som beskriver hur jordbruksmarkens värden ska beaktas i planering och utveckling. Översiktsplanen tillsammans med strategin bedöms ge tydlig vägledning för hur kommunen ska jobba vidare med jordbruksmarksfrågan i kommande planeringsskeden.

Skogsmark är precis som jordbruksmark av nationell betydelse vilket innebär att mark som har betydelse för skogsnäringen och som hyser förutsättningar för rationell drift ska skyddas mot åtgärder som påverkar brukandet. Planen medför ianspråktagande av skogsmark på flertalet platser. Enligt planen bör skog med höga naturvärden bevaras och skyddas, särskilt tätortsnära skog för att säkerställa tillgång till rekreation och friluftsliv. Vidare lyfts att skogsmark som klassas som kategori 1 och 2 enligt svensk inventeringsstandard för naturvärdesinventeringar bör skyddas, inklusive dess kantzoner.

Det råder brist på dricksvatten i delar av Norrtälje, särskilt vid kustbandet och i skärgården. Flera av vattenskyddsområdena är i behov av revidering och planen belyser att dessa områden bör särskilt beaktas i form av extra försiktighet vid fysisk planering inom vattentäckernas tillrinningsområden.

Det är positivt att planen har riktlinjer för att bevara, förnya och inrätta vattenskyddsområden för de vattenförekomster som är viktiga för vattenförsörjningen, utreda möjligheten av att nyttja Erken som resurs för dricksvattenförsörjningen samt utreda behov av reservvatten för den allmänna VA-anläggningen. Detta är viktiga åtgärder för att säkerställa en god och långsiktig vattenförsörjning.

Översiktsplanen pekar särskilt ut vikten av att ta fram vattenskyddsområde för Skeboån, då det är en känslig och utsatt recipient med stor vattenmängd. I övrigt pekar planen inte ut några områden som ska utredas för skydd.

Bebyggelse föreslås i flera områden som kan ha påverkan på vattenskyddsområden, exempelvis i Älmsta, Edsbro och Svanberga samt ett område för verksamheter längst väg 280 vid Södra Rimbo. Bebyggelse föreslås i områden utanför kommunalt VA och det är av stor vikt att säkerställa tillgång och hushållning med vatten i dessa områden. I Grisslehamn planeras att bygga ett avsaltningsverk, både för att tillgodose den befintliga befolkningens behov samt möjliggöra för den utveckling som redan är planlagd i området.

Enligt planen ska tillgången till dricksvatten säkerställas i tidigt skede av detaljplanering samt i samband med bygglov och förhandsbesked. Det är positivt att kommunen har tagit fram en kartläggning och utredning om grundvattentillgångar i kommunen vilken utgör ett viktigt underlag för beslut om markanvändning. Till kartläggningen finns ett ställningstagande som reglerar inom vilka

områden man behöver utreda dricksvattentillgången innan ny bebyggelse kan tillåtas. Kartläggningen tillsammans med ställningstagandet bedöms ge en tydlig vägledning i kommande planeringsprocess var det är särskilt viktigt att ta hänsyn till dricksvattentillgången.

Tillgång till dricksvatten är enligt planen en av de viktigaste aspekterna som avgör var det är lämpligt att placera bebyggelse. Planen har en restriktiv hållning till ny bebyggelse där det råder vattenbrist eller finns svår VA-problematik. Detta kommer att vara en begränsande faktor för nytillkommande bebyggelse på landsbygden och i skärgården där kommunen idag har stora utmaningar kopplat till dessa frågor.

Kommunen har flera täkter, främst för att bryta berg och naturgrus. Kommunen vill underlätta för verksamheter med bergkross i syfte att hushålla med förekomster av naturgrus, vilket bedöms som positivt.

Sammantaget bedöms översiktsplanen innebära risk för små negativa konsekvenser för hushållning med mark, vatten och den fysiska miljön i övrigt. Planen medför irreversibla inspråktaganden av både skogsmark och jordbruksmark. På det stora hela är det en liten andel av skogs- och jordbruksmarken som påverkas av bebyggelse, men det kan ha stor påverkan på lokala värden. Exploateringen som sker på jordbruksmark anser kommunen vara ett väsentligt samhällsintresse. Planens överkapacitet i planberedskap kan dock medföra risk att jordbruksmark tas i anspråk även fast det finns annan lämplig mark att bebygga där jordbruksmark kan undvikas. Det finns bra övergripande intentioner och ställningstaganden kopplat till hushållning med dricksvatten, dock saknas riktlinjer och tillräcklig vägledning för hur detta ska säkerställas.

8.2 KOMMUNAL EKONOMI



För att säkerställa en långsiktigt hållbar utveckling och för att kommuner på sikt ska klara sina framtida utmaningar och samtidigt kunna erbjuda en god välfärd till sina invånare behöver kommunens ekonomi vara i balans. I detta avsnitt bedöms översiktsplanens påverkan på den kommunala ekonomin. Den fysiska planeringen medger förutsättningar för ökat befolkningsunderlag som på sikt innebär tillkomst av skatteintäkter. Samtidigt medför bebyggelse av nya bostads- och verksamhetsområden stora investeringar i infrastruktur och tekniska system.

Nuläge och förutsättningar

Under de senaste 18 åren har befolkningen ökat i kommunen, framför allt i Norrtälje stad och på landsbygden. Norrtälje kommun har en av landets mest expansiva landsbygd. Enligt befolkningsprognosen väntas befolkningen öka med 9 361 invånare de närmsta tio åren och ha en befolkningsökning inom alla ålderskategorier. Därför ökar också behovet av villor och småhustomter, lägenheter av varierande storlek och upplåtelseformer samt olika typer av boenden för den äldre befolkningen.

Låneskulden per invånare var för år 2021 i kommunen 6 786 och i koncernen 55 226 kronor per invånare. Resultat i koncernen för år 2021 uppgick till 411,3 miljoner kronor efter skatt och bokslutsdispositioner. Resultatet i koncernen är 280,7 miljoner kronor bättre än budget. Det är främst Norrtälje kommun som avvikit positivt med 268,6 miljoner kronor, men även övriga bolag inom kommunkoncernen avvek positivt mot budget före skatt och dispositioner. Kommunens resultat 2021 motsvarar ett överskott på 9,6 procent av skatteintäkter och statsbidrag, vilket är högre än budgeterade 2,8 procent.

Kommunens största och viktigaste intäkt är kommunalskatten som utgör 31,80 procent av kommunens intäkter. Kommunens största kostnader utgörs av löner för främst de huvudsakliga verksamheterna,

skola, vård och omsorg. Utöver detta påverkas kommunen direkt eller indirekt av lokalhyror, ränteläge, energipriser med mera.

En stor utmaning för kommunen är den åldrande befolkningen. En ökad andel äldre ger en högre försörjningskvot och stora utmaningar för service och sjukvård.

Andra utmaningar är behovet av investeringar i och utbyggnad av teknisk infrastruktur. Stora investeringar krävs i VA-utbyggnad men också behov av underhåll av skolor, förskolor, fritidsanläggningar och andra lokaler för offentlig service.

En annan utmaning kopplat till ekonomi och skatteintäkter är det stora antalet fritidsboende i kommunen och att det kan vara svårt att förutse befolkningsutveckling när invånare väljer att bosätta sig permanent i fritidshus eller väljer att åter klassa det som fritidshus och inte bo där permanent längre.

Bedömningsgrunder, indikatorer, krav och riktlinjer

Mål och budget är Norrtälje kommuns främsta styrdokument för att uppnå Kommunallagens (11 kap. 1 §) krav på att kommuner och regioner ska ha en god ekonomisk hushållning i sin verksamhet. Den innehåller kommunfullmäktiges inriktning och uppdrag till kommunstyrelsen och nämnderna samt kommunalförbundet och de kommunala bolagen. Den beskriver bland annat hur skattemedlen ska användas, vilka prioriteringar kommunen väljer att göra och vad kommuninvånarna kan förvänta sig av kommunen framöver.

I Mål och budget för 2025–2027 framgår att Norrtälje kommun ska ha en sund och hållbar ekonomi i balans. I grunden handlar det om att kostnaderna inte överstiger intäkterna och att kostnader inte överförs på kommande generationer. Varje skattekrona ska användas ansvarsfullt och skatteuttaget användas till kvalitetsförbättringar och nödvändiga investeringar som krävs i en växande kommun.

För en balanserad tillväxt och samhällsutveckling som bidrar till att Norrtälje kommun får fler invånare utan att kvaliteten i kärnverksamheterna riskerar att försämrats krävs en ökad andel självfinansiering av investeringar. Självfinansieringsgraden i kommunens investeringar ska inte bli för låg med beaktande av de utmaningar tillväxtkommuner som Norrtälje har. Överskottet ska därför uppgå till minst 2 procent av skatteintäkter och generella bidrag i genomsnitt per år över en 3-årsperiod.

Översiktsplanens konsekvenser

Översiktsplanen pekar ut att befolkningsutvecklingen bör ligga på omkring 650–1 000 invånare per år. Detta kan behöva variera från år till år och mellan olika delar av kommunen för att balansera utvecklingen mot stora investeringar i infrastruktur, tekniska anläggningar och samhällsservice. Det är emellertid inte tillräckligt för att medge en bedömning av planens långsiktiga kommunalekonomiska konsekvenser.

Enligt plandokumentet ska merparten av ny bebyggelse tillkomma i centralort, kommundelscentrum och landsbygdsnoder. Då planen samtidigt inte motsätter en bebyggelse på landsbygden där platsens förutsättningar så medger finns en risk att delar av ny bebyggelse blir spridd på landsbygden. En del av bostäderna ska tillkomma genom att underlätta för permanentboende i befintliga fritidshus. Samtlig utpekad utveckling i enlighet med översiktsplanen kommer innebära stora och nödvändiga investeringar i teknisk infrastruktur, bland annat för utökad reningskapacitet i allmänna reningsverk för att möjliggöra den utveckling av bebyggelse som översiktsplanen tar höjd för. Dessutom behöver vatten- och avloppsledning byggas ut i samband med exploateringar samt inom områden där vatten- och avloppssituation är bristfällig. Det är positivt att det är förtydligt inom vilka områden och när dessa VA-investeringar behövs. I plandokumentet saknas det dock resonemang om hur stora dessa investeringar är i jämförelse med de förväntade ökade skatteintäkterna när kommunen växer samt intäkter från exploateringsavtal och markförsäljning, och hur det i förlängningen kommer att påverka

kommunens överskottsmål och målet att självfinansieringsgraden i kommunens investeringar inte ska bli för låg.

Utvecklingen av nya områden kommer också att medföra en mängd kommunala kostnader som inte kan hänföras till exploateringsprojekt särskilt för lokaler för vård, omsorg, skola och förskola, fritidsanläggningar samt för vägar, gång- och cykelvägar. Samtlig utpekad utveckling i enlighet med översiktsplanen kommer innebära stora och nödvändiga investeringar i teknisk infrastruktur, bland annat för utökad reningskapacitet i allmänna reningsverk för att möjliggöra den utveckling av bebyggelse som översiktsplanen tar höjd för.

En mer spridd bebyggelse på landsbygden kan också på sikt bli kostnadsdrivande för kommunens förvaltning i form av ökade kostnader för skolbuss och hemtjänst.

På sikt bedöms kommunens skatteintäkter öka i takt med nyinflyttningen vilket ger positiva konsekvenser för den kommunala ekonomin. Många av kostnaderna förenade med utbyggnaden kommer långt innan flytteffekten ger avtryck i intäkterna. Vilken ordning man bygger ut enskilda utvecklingsområden ger effekter på den kommunala ekonomin enskilda år eller perioder.

Sammantaget bedöms översiktsplanen medföra både små positiva och risk för negativa konsekvenser för kommunal ekonomi.

8.3 FÖRUTSÄTTNINGAR FÖR NÄRINGSLIVET



Ett rikt näringsliv är en viktig förutsättning för en levande kommun. En blandning av företag och näringsidkare skapar både arbetstillfällen, kommersiell service samt skapar förutsättningar för både en dag- och en nattbefolkning. Ett gott företagsklimat gör kommunen attraktiv och kan också locka till sig nya invånare. Aspekter som är viktiga för näringslivet är bland annat tillgång på lokaler och etableringar i attraktiva lägen, funktionsblandning, god framkomlighet och befolkningsunderlag (dag/kväll).

Nuläge och förutsättningar

Kommunen har ett fördelaktigt läge med närhet till Stockholm, Arlanda och Uppsala. Det leder till att kommunen både är en attraktiv bostadsort samtidigt som den har goda förutsättningar för en växande och varierande arbetsmarknad. I kommunen fanns för år 2021 cirka 7 900 företag samt 8 400 arbetsställen och 22 000 arbetstillfällen.

Sysselsättningsgraden var för år 2021 81,4 procent och därmed något högre än i Sverige i stort. Inkomst- och utbildningsnivåer låg däremot lite lägre än Stockholm och riket. Vård och omsorg var den näringsgren som sysselsätter flest invånare i kommunen (23 procent) följt av handel (12 procent), företagstjänster (8 procent) och utbildning (12 procent). Turismen var i sammanhanget viktig och utgörs i huvudsak av besöksnäring till kommunens skärgård, friluftsområden och kulturlandskapet.

För 2021 uppmättes det fler som pendlar ut än in till kommunen för arbete. Norrtälje kommun hade för 2021 cirka 2,7 arbetstillfällen per invånare vilket är jämförbart med snittet bland Sveriges kommuner.

I Svenskt Näringslivs årliga enkätstudie (år 2024) av företagsklimat ger företagarna i Norrtälje kommun betyget 3,24 i sammanfattande omdömen⁷. Genomsnittsomdömet i Sverige är 3,48. Exempel på andra kommuners bedömning inom regionen är Stockholm (3,38), Uppsala (3,02) och Österåker (3,79). Norrtälje ligger på plats 172 av Sveriges 290 kommuner.

För att stärka det lokala näringslivet arbetar Norrtälje kommun med nyhetsbrev för företagare, företagslotsar, som ska förenkla kontakten mellan kommun och företag samt företagsbesök som syftar

⁷ <https://www.foretagsklimat.se/norrtalje>

till att få information om vad som behövs för att det ska bli enklare att driva företag i kommunen. Dessutom finns det ett Näringslivsråd där kommunen och företrädare för företagarföreningarna i kommunen träffas två gånger per år för att diskutera gemensamma frågor och hur näringslivet i kommunen kan utvecklas.

Området kring Hallsta pappersbruk i Hallstavik utgör riksintresse för industriell produktion, 3 kap 8 § miljöbalken.

Bedömningsgrunder, indikatorer, krav och riktlinjer

Regeringens mål för näringspolitiken är att "stärka den svenska konkurrenskraften och skapa förutsättningar för fler jobb i fler och växande företag".

Enligt Mål och budget ska Norrtälje kommun vara en sammanhållen och företagsvänlig kommun där människor utvecklas och entreprenörskap uppmuntras. För att åstadkomma det är arbetet inriktat mot att främja växande företag och få till stånd fler företagsetableringar som skapar arbetstillfällen. Det gör kommunen genom att utveckla arbetet med regelförenklingar, stärka arbetet med matchning av företag med potentiell arbetskraft samt främjande av entreprenörskap och nya företagsetableringar. Kommunen ska även aktivt verka för att förbättra transportinfrastrukturen och påskynda bredbandsutbyggnaden i kommunen samt utveckla Norrtälje som besökskommun och aktivt skapa förutsättningar för ytterligare utveckling av landsbygds- och skärgårdsturismen.

Översiktsplanens konsekvenser

I plandokumentet finns det flera övergripande förslag som sannolikt stärker företagsklimatet. Bland annat ska kommunen ha planberedskap för företagets behov av mark och en god företagservice och eftersträva flexibla detaljplaner för att möta näringslivets om- och utbyggnadsbehov samt få snabba etableringsprocesser. Goda kommunikationslägen ska eftersträvas. Centrala lägen och andra platser med god tillgång till kollektivtrafik prioriteras för personal- eller besöksintensiva företag, medan områden intill större vägar och trafikplatser prioriteras för stora etableringar som i viss mån kan vara störande och behöver god regional tillgänglighet för godstransporter. Vidare ska Norrtälje dra nytta av Arlandaregionens tillväxt och positionera sig utifrån sitt strategiska läge för att locka företag inom kunskapsintensiva, tjänsteproducerande och personalintensiva branscher framför allt i Norrtälje stad. God kollektivtrafikförsörjning och fast och mobilt bredband med höga överföringshastigheter är avgörande framgångsfaktorer för detta, liksom tillgången till högre utbildning som också är en viktig faktor för att skapa förutsättningar för branschbredd och ett blomstrande näringsliv.

Goda kollektiva förbindelser till högskolorna i Stockholm och Uppsala främjar möjligheten att höja kommunens utbildningsnivå för att därigenom säkerställa arbetskraft till teknik- och kunskapsintensiva företag. Därför ska områden intill trafikplatser längs E18 och längs väg 77 prioriteras för denna typ av större etableringar. Framtagande av verksamhetsmark i dessa goda transportlägen är viktigt för att locka företagen. För att ta i anspråk dessa områden krävs omfattande utbyggnad av vatten och avlopp eftersom områdena ligger relativt långt från befintliga verksamhetsområden för vatten och avlopp. Utbyggnad av vatten och avlopp och beslut kring enskilt vatten och avlopp har stor ekonomisk betydelse för fastighetsägare och exploatörer, men är kostsamt och har långa ledtider vilket ställer krav på en konsekvent och långsiktig planering.

Turismen är viktig och utgörs i huvudsak av besöksnäring till kommunens skärgård, friluftsområden och kulturlandskapet. Tillgängligheten till kommunens olika besöksmål ska därför förbättras genom goda kommunikationer med buss, båt och cykel. Färjelinjer till fler destinationer inom såväl närregionen som runt hela Östersjön bör enligt översiktsplanen också utvecklas.

Norrtäljes ambition är att näringslivsklimatet i kommunen ska ligga i framkant. Utifrån förslagen i plandokumentet är det svårt att göra en bedömning om åtgärderna i översiktsplanen ligger i linje med den ambitionen. Det har inte gjorts några utredningar som kopplar till vad företagen själva säger sig efterfråga och det saknas tydlig koppling till vad som behöver utvecklas enligt relevanta och

vedertagna tillväxtanalyser vilket skulle kunna ha bäring på näringslivsklimatet och främjandet av växande företag, företagsetableringar och arbetstillfällen.

Utvecklingen av Hallsta pappersbruk är inom riksintresset för industriell produktion. Riksintresset saknar värdebeskrivning vilket gör det svårt att bedöma eventuell påverkan. Tillväxtverket arbetar med att ta fram en beskrivning. Dock bedöms utvecklingen ske i enlighet med den befintliga verksamheten som utgör riksintresset, vilket bedöms som positivt.

Sammantaget bedöms översiktsplanen medföra små positiva konsekvenser för näringslivets förutsättningar jämfört med nuläget. Planen har en god planberedskap för utveckling av nya och vidareutveckling av befintliga verksamhetsområden i goda kommunikationslägen.

Utbyggnadsområden för industri är definierade i planen. Ställningstaganden kopplade till utbyggnaden av viktig teknisk infrastruktur finns i planen samt att förbättrad tillgänglighet till olika besöksmål kan gynna turistnäringen.

9 ALTERNATIV

Bedömningarna i kapitel 6–8 har gjorts jämfört med nuläget. I detta kapitel beskrivs nollalternativet, det vill säga, miljöns sannolika utveckling om planen inte antas samt alternativa utformningar och avfärdade alternativ.

9.1 NOLLALTERNATIVET

Miljöns sannolika utveckling om planen inte genomförs benämns ofta som *nollalternativet*. För denna översiktsplan har bedömningen för nollalternativ gjorts mot ett framskrivet nuläge, dvs. en utveckling i linje med den nu gällande översiktsplanen, med hänsyn tagen till de beslut som fattats sedan den antogs. Bedömningen är gjord utifrån samma horisontår som valts i miljöbedömningen, år 2050.

Plan- och bygglagen säger att alla kommuner ska ha en aktuell översiktsplan. Dess aktualitet och ambitioner om genomförande ska beslutas varje mandatperiod av kommunfullmäktige i en så kallad planeringsstrategi. Regeln är ny och ska tillämpas för första gången efter valet år 2022.

Om den nya översiktsplanen inte antas, fortsätter den nuvarande översiktsplanen från 2040 att gälla. Samhällsutvecklingen i kommunen kommer då att ske enligt den planeringsstrategi som vid tidpunkten gäller, samt enligt den övriga områdesutveckling som beslutats efter planens antagande. Inklusivt nu gällande fördjupningar av översiktsplanen. Utan en aktuell översiktsplan kan det antas att kommunen inte driver utvecklingsfrågor i den utsträckning som förutses i översiktsplan 2050. Efterfrågetryck, infrastrukturkostnader och opinionstryck avgör högre grad lokalisering av ny byggd miljö.

Givna förutsättningar för nollalternativet, precis som för en utveckling av den nya översiktsplanen, är bland annat att den pågående klimatförändringen kan antas ge större effekter de kommande decennierna. Vissa samhällsbeslut som påverkar miljöns utveckling gäller också oberoende av planens tillkomst, till exempel klimatpolitikens åtgärder för ökad elektrifiering, minskad användning av fossila bränslen i transporter och för uppvärmning osv.

Gällande översiktsplan innehåller ett mål om att befolkningsnivån 2040 ska vara 70 000 invånare. Många av utvecklingsområdena som nu föreslås i planen finns med i ÖP 2040 och tidigare fördjupningar av översiktsplanen. Dock är det svårt att utläsa i ÖP 2040s mark- och vattenanvändningskarta var utvecklingen ska lokaliseras. Otydligheten gör det svårt att bedöma skillnaden mellan nollalternativet och den nu aktuella planen. I aktualitetsförklaringen av ÖP2040 lyftes att den var för vag för att utgöra vägledning vid förfrågningar av olika slag. Det finns även ett stort antal fördjupningar av översiktsplanen vilket leder till en otydlighet på grund av att det är så många dokument som den gällande översiktsplanen består av.

Nollalternativet och planen har till viss del samma utvecklingsinriktningar, det finns dock några skillnader. Nollalternativet anger att kommunen ska integreras med och utvecklas i takt med Stockholmsregionen. En integrering med och utveckling i takt med Stockholmsregion riskerar att på flera sätt förändra karaktären i Norrtälje kommun. Vidare poängterar nollalternativet inte att utveckling i övriga orter, landsbygden och skärgården ska ske utifrån respektive områdes karaktär och förutsättningar, vilket ytterligare förstärker risken för en utveckling som på sikt urholkar kommunens värden.

De stora alternativskiljande dragen är bland annat ett tidigare mycket starkt fokus på bebyggelseutveckling i stråk i nollalternativet medan planen fokuserar på att merparten av bebyggelsen ska ske i centralort, kommudelscentrum och landsbygdsnoder. En utveckling i centralort, kommudelscentrum och noder bedöms som mer positiv då det ger en tydligare vägledning för var bebyggelse kan lokaliseras än de utpekade stråken i nollalternativet. Nollalternativet pekar ut mer bebyggelse i skärgården än i planen.

Planen medger att enstaka hus kan uppkomma på både landsbygden och i skärgården men till skillnad från nollalternativet finns riktlinjer som ställer vissa krav som ska uppfyllas för att sådan utveckling ska komma till stånd.

Påverkan på natur och kulturmiljöer bedöms vara likvärdig i avseende på markanvändning, men planen har tydligare och striktare riktlinjer framför allt kopplat till lokala värden och förutsättningar.

Nollalternativet saknar helt ställningstaganden och riktlinjer beträffande klimatpåverkan, klimatanpassning och ekosystemtjänster vilket bedöms innebära en stor risk för att viktiga åtgärder inom dessa områden uteblir.

Nollalternativet innebär att biltrafiken ges större utrymme och rangordnas högre gentemot andra trafikslag jämfört med nuvarande planförslag. Detta innebär att de föreslagna åtgärderna i planen som bedöms leda till förbättringar med avseende på buller, luftkvalitet, risk och övriga olägenheter uteblir.

Tidigare planer tillkom innan stora delar av den nu gällande vattenförvaltningen etablerats. I nollalternativet är styrningen med avseende på vattenkvalitet svag. Nollalternativet saknar även styrning gällande översvämningrisker och klimatanpassning, varför nollalternativet bedöms medföra större negativa effekter med avseende på vatten.

Nollalternativet bedöms ge en vag och otydlig vägledning och medge en mer spridd bebyggelse än planen. Planen bedöms ha tydligare riktlinjer och ge mer vägledning för de flesta aspekter, samt medföra en mer koncentrerad bebyggelse. Sammantaget bedöms de negativa effekterna och konsekvenserna vara större i nollalternativet jämfört med det nu aktuella planen.

9.2 AVFÄRDARDE ALTERNATIV

En miljökonsekvensbeskrivning ska enligt regelverket resonera kring alternativa utformningar samt avfärdade alternativ. Planen utgörs av ett förslag på rumslig struktur, mark- och vattenanvändning. Det är detta förslag som har konsekvensbeskrivits.

Ett klagörande av avfärdade alternativ bidrar till förståelsen av den föreslagna planens egenskaper och konsekvenser.

Planarbetet har i alla steg bedrivits med en slutlig struktur som målsättning.

- Utbyggnadstakt kopplat till befolkningsprognos. Ett tidigare alternativ var att utgå från framtagna befolkningsprognos och skriva fram den till år 2050. Det skulle innebära en kraftig befolkningsökning och kräva en högre utbyggnadstakt än vad kommunen beslutat om i planen. Det alternativet har förkastats på grund av begränsningar i teknisk kapacitet (reningsverk) och stora investeringsbehov framöver.

9.3 TIDIGARE FÖRSLAG AV ÖP 2050

9.3.1 *Ändringar mellan samråd och granskning*

Översiktsplanen har reviderats efter samrådet avseende både utvecklingsinriktning, mark- och vattenanvändning, redovisning av allmänna intressen och redaktionellt. För fullständiga ändringar se kommunens samrådsredogörelse.

Mark- och vattenanvändningen har bland annat ändrats genom att flera mindre utbyggnadsområden, från äldre gällande fördjupningar av översiktsplanen, utgått. Detta har gjorts till följd av att områdena inte bedöms vara lämpliga för ny bebyggelse utifrån dagens lagstiftning och synsätt om lämplig markanvändning. Vidare har större utbyggnadsområden för bostäder på landsbygden också utgått (vid Pläng och Lovisedal) då de inte ligger i linje med utvecklingsinriktningen. Utöver detta har även definitionen av sammanhängande bebyggelse ändrats. Tidigare pekades det ut bebyggelseutveckling i Malstaby, till granskning har kommunen istället valt att skriva att en förstudie ska tas fram.

Flera utbyggnadsområden har tillkommit utifrån positiva planbesked som kommunen har lämnat och utifrån en bedömning om lämplig markanvändning i linje med utvecklingsinriktningen.

Utbyggnadsområdet för verksamheter/industri nära Kapellskärs hamn har utvidgats i anslutning till hamnen.

Gällande planens styrning har flertalet riktlinjer och ställningstaganden förtydligats eller tillkommit vilket har relevans för hållbarhetsbedömningen. Underlag som redovisas som hänsynslager och som ligger till grund för översiktsplanen har även tillkommit. Bland annat togs en utredning om grön infrastruktur samt tydligare ställningstaganden om vad kommunen anser vara väsentligt samhällsintresse kopplat till ianspråktagande av jordbruksmark fram. Detta gäller bland annat planens delar som berör vatten, grönstruktur, gestaltad livsmiljö och samhällsservice.

9.3.2 *Ändringar mellan granskning och antagande*

En del redaktionella revideringar har gjorts i översiktsplanen sedan granskningen. Det har bland annat tagits fram en jordbruksstrategi och en koldioxidbudget som inarbetats i planen. För fullständiga ändringar se kommunens särskilda utlåtande. Samtliga revideringar är små och har inte ändrat planen avseende styrning eller innehåll, vilket även medför att ändringar i hållbarhetsbedömningen varit små.

10 ÖVERSIKTSPLANEN OCH MILJÖKVALITETSMÅLEN

I detta kapitel görs en översiktlig bedömning av på vilket sätt översiktsplanens genomförande bidrar till, eller motverkar, att de nationella miljö kvalitetsmålen nås. Den bedömningen är översiktlig, men kan ändå tjäna som ett stöd i en diskussion om översiktsplanens egenskaper och vilka delar som behöver vidareutvecklas i de följande faserna i översiktsplanprocessen.

Det s.k. generationsmålet i den svenska miljöpolitiken är att "...till nästa generation lämna över ett samhälle där de stora miljöproblemen är lösta, utan att orsaka ökade miljö- och hälsoproblem utanför Sveriges gränser." Arbetet tar stöd i 16 miljö kvalitetsmål. Arbetet med att nå miljö kvalitetsmålen och generationsmålet utgör grunden för den nationella miljöpolitiken. Miljö kvalitetsmålen med preciseringar ska ge en långsiktig målbild för miljöarbetet och fungerar som vägledning för hela samhällets miljöarbete, såväl myndigheters, länsstyrelser, kommuners som näringslivets och andra aktörers.

Av de 16 miljö kvalitetsmålen bedöms tre inte vara relevanta för översiktsplanen, eftersom inriktningar samt föreslagen mark- och vattenanvändning bara i begränsad omfattning påverkar om målen nås,

givet de preciseringar som finns. Dessa mål är: Skyddande ozonskikt, Säker strålmiljö och Storslagen fjällmiljö.

För resterande tretton miljö kvalitetsmål görs nedan en bedömning av hur översiktsplanens genomförande påverkar möjligheterna att dessa ska kunna nås. Bedömningen redovisas i Tabell 3 som fortsätter på nästa sida.

Bedömningen illustreras på följande sätt:



Planen bedöms bidra till måluppfyllelse.



Planen varken bidrar eller motverkar möjligheterna att nå målet.



Planen motverkar måluppfyllelse.

Tabell 3. Översiktsplanens bidrag till miljö kvalitetsmålen.

Miljö kvalitetsmål	Bedömning	Motivering
Begränsad klimatpåverkan		Planen bedöms medföra ökade utsläpp genom ett ökat byggande av såväl bostäder, lokaler och infrastruktur. Planens målsättningar ligger i linje med Sveriges internationella åtagande och såväl strategier som riktlinjer för efterföljande planering finns formulerade. Översiktsplanen speglar dock inte till fullo klimatfrågans dignitet och den omställning i samhällets alla system som måste till om nationella och internationella mål ska nås. Översiktsplanen bedöms motverka måluppfyllelse kopplat till begränsad klimatpåverkan.
Frisk luft		Översiktsplanen bedöms varken motverka eller bidra till målet.
Giffri miljö		Översiktsplanen hanterar risker kopplat till förorenade områden genom att lyfta att man ska hantera förorenad mark tidigt i planeringen. Viss utveckling sker i områden där det idag finns föroreningar vilket med rätt tillvägagångsätt kan leda till positiva konsekvenser, vilket på sikt kan bidra till att uppnå målet om giffri miljö.
Ingen övergödning		Översiktsplanen visar stor medvetenhet om befintliga utmaningar kopplat till blåstruktur och i vissa fall även förslag på åtgärder, men utan konkreta och mer platsspecifika åtgärdsförslag eller riktlinjer vid den kommande planläggningen blir planens stöd vagt och öppet. Översiktsplanen medför risk för negativa konsekvenser för kommunens vatten.
God bebyggd miljö		Översiktsplanen innebär förbättringar jämfört med nuläget och bedöms därför bidra till måluppfyllelse.
Ett rikt växt- och djurliv		Översiktsplanen lyfter naturvärden och grön infrastruktur som viktigt och något som bör värnas, bevaras och stärkas. Dock innebär översiktsplanen att områden med höga naturvärden kan påverkas negativt. Planen ger viss vägledning för hur denna påverkan ska minimeras. Inga förslag på åtgärder ges. Översiktsplanen innebär risk för små negativa konsekvenser för naturvärden och grön infrastruktur.

Levande sjöar och vattendrag		Översiktsplanen visar stor medvetenhet om befintliga utmaningar kopplat till blåstruktur och i vissa fall även förslag på åtgärder, men utan konkreta och mer platsspecifika åtgärdsförslag eller riktlinjer vid den kommande planläggningen blir planens stöd vagt och öppet. Översiktsplanen medför risk för negativa konsekvenser för kommunens vatten.
Hav i balans och levande kust och skärgård		Översiktsplanen visar stor medvetenhet om befintliga utmaningar kopplat till blåstruktur och i vissa fall även förslag på åtgärder, men utan konkreta och mer platsspecifika åtgärdsförslag eller riktlinjer vid den kommande planläggningen blir planens stöd vagt och öppet. Översiktsplanen medför risk för negativa konsekvenser för kommunens vatten.
Grundvatten av god kvalitet		Översiktsplanen visar stor medvetenhet om befintliga utmaningar kopplat till blåstruktur och i vissa fall även förslag på åtgärder, men utan konkreta och mer platsspecifika åtgärdsförslag eller riktlinjer vid den kommande planläggningen blir planens stöd vagt och öppet. Översiktsplanen medför risk för negativa konsekvenser för kommunens vatten.
Myllrande våtmarker		Våtmarkers värden och funktioner uppmärksammas och i översiktsplanen är det tydligt om att de ska värnas. I planen beskrivs även att nya våtmarker ska anläggas, dock saknas det tydlighet i vart dessa ska anläggas.
Levande skogar		Översiktsplanen visar viss medvetenhet kring skogens värden och är tydlig med att naturvärden i skogen bör bevaras och att tätortsnära skogar särskilt bör värnas. Dock saknas tillräcklig vägledning för hur dessa värden ska tas tillvara samt på vilka platser detta är särskilt prioriterat. Skogsmark tas i anspråk för byggelse.
Ett rikt odlingslandskap		Planen medför irreversibla ianspråktaganden av både skogsmark och jordbruksmark. På det stora hela är det en liten andel av skogs- och jordbruksmarken som påverkas av bebyggelse, men det kan ha stor påverkan på lokala värden. Exploateringen som sker på jordbruksmark anser kommunen vara ett väsentligt samhällsintresse. Planens överkapacitet i planberedskap kan dock medföra risk att jordbruksmark tas i anspråk även fast det finns annan lämplig mark att bebygga där jordbruksmark kan undvikas.
Bara naturlig försurning		Påverkan sker främst genom kväveoxider från trafiken. Översiktsplanen är inte tydligt inriktat på att minska biltrafiken även om ambitionen är att kommunens framtida trafikökning ska ske inom hållbara transportmedel som kollektivtrafik eller gång och cykel.

11 FORTSATT ARBETE

I arbetet med hållbarhetsbedömningen har behov och utvecklingsmöjligheter identifierats som bedöms viktiga att arbeta vidare i med den fortsatta planeringen, utifrån de övergripande målsättningar som finns för planeringen. Förslag på fortsatt eller fördjupat arbete beskrivs kortfattat nedan, utan inbördes ordning.

11.1 MILJÖFRÅGOR

- Kommunen bör vidare utreda och avsätta ytor för fördröjnings- och dagvattendammar i hela kommunen, inte bara i Norrtälje stad och Rimbo.
- Kommunen bör utreda huruvida nya våtmarker kan restaureras och/eller anläggas och var det bäst lämpar sig att dessa placeras.
- Kommunen kan med fördel arbeta fram ett tydligare hänsynsskikt där avrinningsområde per vattenförekomst ingår och där prioriterade frågor/prioriteringsordning och specifika riktlinjer kan ges utifrån förutsättningarna i respektive vattenavrinningsområde.
- Kommunen bör ta fram en kommunspecifik vägledning för hur skadelindringshierarkin praktiskt ska tillämpas i Norrtälje kommun.
- Kommunen bör förtydliga var i kommunen det finns utvecklingsbehov kopplat till gång- och cykelnätet, var potentialen för överföring från bil är hög, och hur det ska prioriteras i den kommande planeringen.

11.2 SOCIALA FRÅGOR

- Kommunen bör i vidare arbete ta fram en övergripande bullerkartläggning som kan användas som underlag i framtida planering för att säkerställa en hälsosam och god bebyggd miljö. Underlaget kan exempelvis redovisa bullerutsatta områden där ny bostadsbebyggelse bör undvikas.
- Kommunen bör ta fram fördjupade underlag och kartlägga var otrygga platser finns och hur dessa kan åtgärdas genom riktade insatser.
- Kommunen bör ta fram ett underlag för att kartlägga eventuella sociala utmaningar och särskilda behov som föreligger inom kommunen och dess delområden.
- Kommunen bör ta fram ett underlag och utreda var det finns sociala barriärer i det fysiska landskapet inom kommunen.
- Kommunen bör utreda var det finns behov av parkeringsytor för farligt gods inom kommunen.

11.3 EKONOMISKA FRÅGOR

- Kommunen bör ta fram konsekvensanalyser av den kommunala ekonomins utveckling på lång sikt utifrån scenarier med olika antaganden om demografi, sysselsättning, skatteunderlag samt investeringsbehov. Dessa analyser kan även redovisa hur det påverkar kommunens resultat- och balansräkning nedbrutet på kostnader, överskottsmål, självfinansieringsgrad och soliditet.
- Kommunen bör analysera relevanta regionala tillväxtanalyser och andra typer av underlag som till exempel Svenskt Näringslivs årliga enkätstudie av företagsklimat för att identifiera vilka faktorer som behöver förbättras för att näringslivet ska utvecklas i en bättre takt.

12 UPPFÖLJNING AV KONSEKVENSER

Enligt miljöbalkens sjätte kapitel 11§ finns bestämmelser om att de miljökonsekvenser som uppmärksammas i konsekvensbeskrivningen följs upp. Många av de identifierade konsekvenserna i hållbarhetsbedömningen som översiktsplanen medför är osäkra och övergripande. Detta beror dels på den långa tidshorizonten som de bedöms mot, dels för att flera frågor endast bör och kan bedömas i sin helhet i kommande, mer detaljerade, planerings- och beslutsprocesser. Därför rekommenderas att ett uppföljningsprogram avseende översiktsplanens konsekvenser upprättas och beslutas. Enligt lagkravet är det endast de betydande miljöaspekterna som ska följas upp. För att främja en hållbar utveckling rekommenderas dock att samtliga betydande konsekvenser som uppmärksammas i hållbarhetsbedömningens kapitel 6–8 ges plats i den kommande uppföljningen.

Uppföljningsprogrammet bör vara strukturerat så att omfattning, tillvägagångssätt och tidsutsträckning framgår tydligt. Vidare bör programmet även ange vilken förvaltning eller vilket kommunalt bolag som ansvarar för respektive moment i uppföljningen, hur dokumentationen ska göras och till vilken instans som avrapportering ska ske. Uppföljningen bör inte vara begränsad till tillståndsbeskrivningar och effekter, exempelvis luftkvalitet, resvanor och markanvändning. I stället bör uppföljningen även inkludera faktorer tidigare i orsakskedjan, exempelvis inflyttning, tillkommande bebyggelse samt beslut om kollektivtrafiksystemets utveckling. Därigenom säkerställer kommunen att en framförhållning upprätthålls och möjliggör samtidigt att nödvändiga åtgärder för att parera en negativ utveckling kan vidtas innan de negativa effekterna uppträtt.

För att säkerställa kostnadseffektivitet bör uppföljningen av översiktsplanens konsekvenser samordnas med annan pågående uppföljning i kommunen, framför allt uppföljningen av budgeten. Kommunens budget kan även kompletteras med ett separat kapitel tillägnat planens genomförande. Under detta kapitel kan resultatet av uppföljningen löpande redovisas.

13 REFERENSER

Boverket, karta över riksintressen

Grönstrukturstrategi för Norrtälje stad, Norrtälje kommun, 2016

Jordbruksmarkens värden, Jordbruksverket, 2020.

Jordbruksmarksstrategi, Norrtälje kommun, 2024

Miljö- och klimatstrategi för Norrtälje kommun, 2020

Koldioxidbudget Norrtälje kommun, 2024

LstAB Länskartor Stockholms län, karttjänst Länsstyrelsen

Riktvärden för buller från väg- och spårtrafik vid befintliga bostäder. 2016 (rev. 2017), änr NV.08465-15, Naturvårdsverket.

Riskhantering i detaljplaneprocessen- riskpolicy för markanvändning intill transportleder för farligt gods. Länsstyrelserna Skånes län, Stockholms län och Västra Götalands län. September 2006.

RUFS 2050, Region Stockholm

Samrådsversion av RUFS 2060, Region Stockholm

Skyddad natur, kartverktyg Naturvårdsverket.

SLB-analys, luftföroreningskartor (hämtat 2020-12-14)

<https://www.slb.nu/slbanalys/luftfororeningskartor/>

Utsläpp av luftföroreningar i Sverige – fördjupad trendanalys av historiska och framtida utsläpp av luftföroreningar. Rapport: 6915. Naturvårdsverket, 2020.

VISS, Vatteninformationssystem Sverige.

Översiktsplan 2040, Norrtälje kommuns översiktsplan

VI ÄR WSP

WSP är ett av världens ledande konsultbolag och rådgivare inom samhällsutveckling. Vi utvecklar allt ifrån städer och transportsystem till vattenförsörjning och höga hus. Med 67 000 medarbetare i över 40 länder samlar vi experter inom analys och teknik, för att framtidssäkra världen. I Sverige har vi omkring 4 000 medarbetare.

Tillsammans med våra kunder tar vi fram innovativa lösningar för en mänsklig, trygg och välfungerande morgondag. Vi planerar, projekterar, designar och projektleder olika uppdrag inom transport och infrastruktur, fastigheter och byggnader, hållbarhet och miljö, energi och industri samt urban utveckling. Så tar vi ansvar för framtiden.

wsp.com

WSP

WSP Sverige AB

Org. nr:556057-4880

wsp.com

