



Planavdelningen

Handläggare: Frida Skagerberg
Titel: Kommunekolog
E-post: frida.skagerberg@norrталje.se

Till Kommunstyrelsen

Granskning av förslag till Havspaner för Sverige

granskningshandling från Havs- och Vattenmyndigheten

Förslag till beslut

Kommunstyrelsens arbetsutskott föreslår:

Kommunstyrelsen beslutar att godkänna kommunstyrelsekontorets förslag till yttrande över granskningsförslaget Havspaner för Sverige som sitt eget och överlämna det till Havs- och vattenmyndigheten.

Sammanfattning av tjänsteutlåtandet

Havspanerna för Sverige är ute på granskning och Norrtälje kommun har möjlighet att yttra sig. En havspan ger vägledning kring vad som är den bästa användningen av havet. Havspanerna vägleder nationella myndigheter, kommuner och domstolar i kommande beslut, planering och tillståndsprövningar. Näringsidkare får också vägledning av planen. Granskningshandlingarna finns på <https://www.havochvatten.se/hav/samordning--fakta/havspanering/havspaner/forslag-till-havspaner.html>

Synpunkter från kommunstyrelsekontoret är att grön infrastruktur bör göras tydligare i kartan, att Ålandsdjupets och andra kända områden med höga naturvärden bör pekas ut som områden med naturhänsyn, att det kustnära fisket bör främjas ytterligare och att det för kommunen ska gå att söka havspaneringspengar även i framtiden.

Bakgrund

Havspanerna för Sverige är ute på granskning och Norrtälje kommun har möjlighet att yttra sig. Kommunen har tidigare yttrat sig i samrådet, se diarienummer 2018-602.430.

Koppling till gällande styrdokument

Ärendet bidrar generellt till Kommunfullmäktiges övergripande mål *Hållbar tillväxt och utveckling samt Barn och ungas framtid*.

Lagkrav

Sverige har införlivat EU:s ramdirektiv för havspanering (2014/89/EU) i svensk lagstiftning genom miljöbalken (1998:808) och havspaneringsförordningen (2015:400).

Samberedning

Ärendet har samberetts med Bygg och miljö, VA-avdelningen, Mark och exploatering, Tillväxt- och utveckling samt Räddningstjänsten. Dock har inga synpunkter emottagits från avdelningarna till Planavdelningen som handlägger ärendet.



Beskrivning av ärendet

Nationella havsplaner ute på granskning

Sverige tar fram tre havsplaner – en för Bottniska viken, en för Östersjön och en för Västerhavet. En havsplan ger vägledning kring vad som är den bästa användningen av havet. Havsplanerna vägleder nationella myndigheter, kommuner och domstolar i kommande beslut, planering och tillståndsprövningar. Näringsidkare får också vägledning av planen. Havsplanerna har tidigare varit ute på tidigt skede och på samråd och Norrtälje kommun yttrade sig i samrådet, se diarienummer 2018-147602.

Plankarta och planbeskrivning

Havsplanen innehåller vägledning i beskrivande text och kartor. Havsplanerna innehåller vägledning om mest lämplig användning. Fördjupning i användningarna, avvägningarna, förutsättning för samexistens och de förhållningssätt som är viktiga för användningen vid förvaltning, planering och tillståndsprövning kan hittas i granskningsversionen, se

<https://www.havochvatten.se/download/18.67e0eb431695d8639335ff4f/1552493130320/havsplaner-granskningshandling.pdf> .

Ställningstagande i Norra Östersjön och Södra kvarken (Se Figur 1):

Rekreation

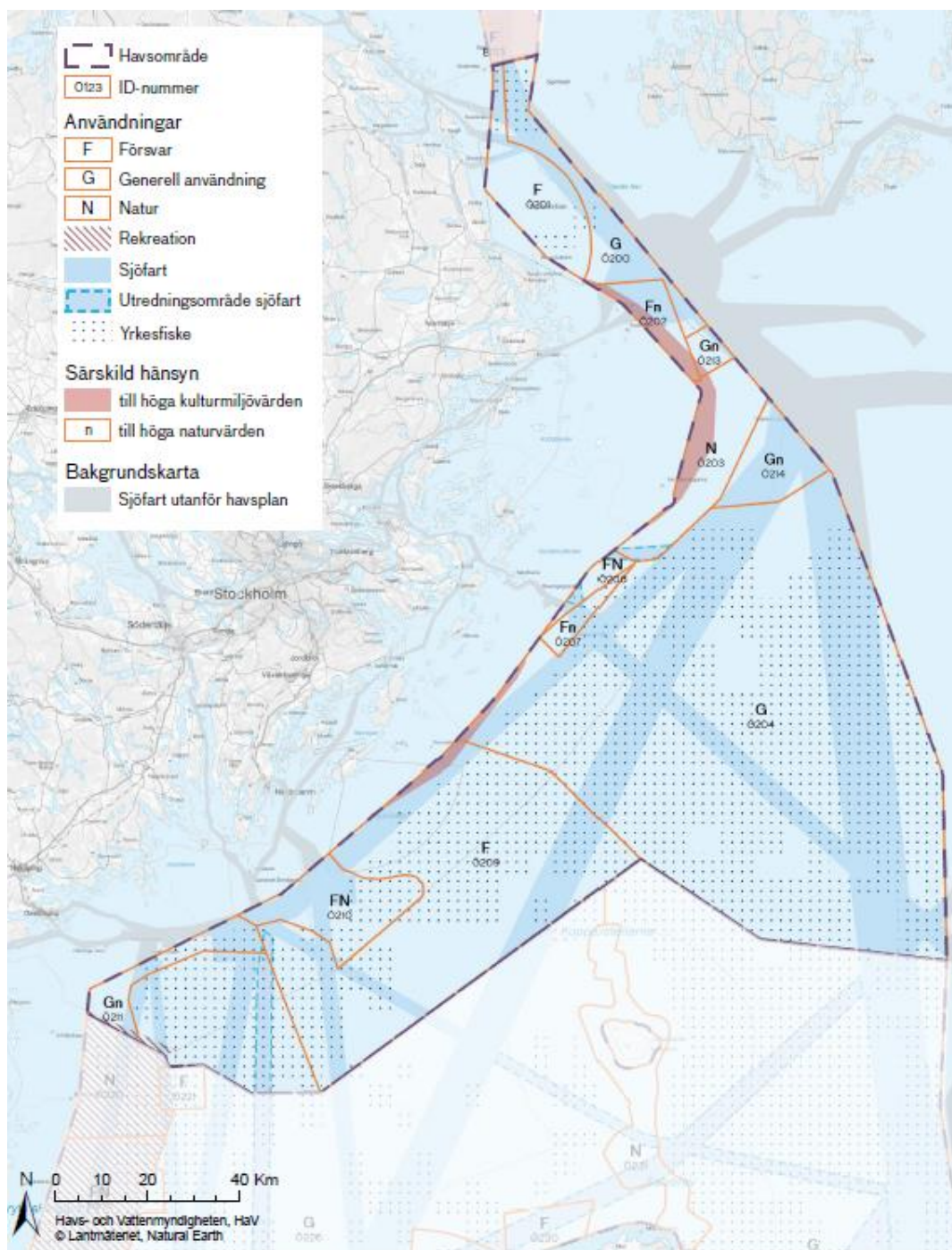
I Norra Östersjön ligger den yttre delen av Stockholms skärgård med höga kultur-, friluftslivs- och naturvärden. Över Södra Kvarken bildar den tillsammans med Ålands skärgård och Finlands västkust ett världsunikt stråk av grunda skärgårdar. Stockholms skärgård är en av Sveriges mest välbesökta med många naturhamnar och marinor. Friluftslivet och fritidssjöfarten är omfattande. Fritidsbåtstrafiken rör sig ofta både till och från Bottniska viken i norr, Gryts och Sankt Annas skärgårdar i söder, till Gotland och över Ålands hav.

Natur

I Norrtälje kommun anger Havsplanen användning natur i ett område (Ö203). Här finns ett riksintresseanspråk för naturvård och ett planerat marint naturreservat. Havsplanen anger särskild hänsyn till höga naturvärden. Norr och sydost om Svenska högarna finns områden med potentiell klimattillflykt för blåmussla, tre av åtta identifierade områden i Östersjön (Havs- och vattenmyndigheten, 2017c). Klimattillflykten värnas genom särskild hänsyn till höga naturvärden (Ö202, Ö213–Ö214).

Kultur

Hela kuststräckan i havsområdet omfattas av riksintresse högexploaterad kust. I direkt anslutning till havsplaneområdet finns riksintresseanspråk för kulturmiljövård i Norrtälje kommun. Kulturhistoriska värdekärnor identifierade av Riksantikvarieämbetet ligger huvudsakligen utanför havsplaneområdet. Emellertid sträcker sig ett par sådana områden in i planområdet utanför Stockholms skärgård och Norrtälje, där de i havsplanen omfattas av särskild hänsyn till höga kulturmiljövärden (Ö202–Ö204, Ö209). Hänsynsavstånd till värdekärnorna behöver bedömas i ett lokalt perspektiv.



Figur 1. Plankarta havsområde Norra Östersjön och Södra Kvarnen (<https://www.havochvatten.se/download/18.67e0eb431695d8639335ff4f/1552493130320/havsplaner-granskningshandling.pdf>).



Sjöfart

Havsplanen anger användning sjöfart i stråk både i utsjön och in mot hamnar vid kusten. Fartygsstråken ingår även i Östersjöns större trafiksystem med förbindelser med Finska viken, Åland och Baltikum. För att binda samman fartygsstråk från Stockholm mot Lettland markeras användning sjöfart öster om den östligaste (djup)farleden i svensk ekonomisk zon (Ö204). Det smala vattenområdet Södra Kvarken är passagen mellan Norra Östersjön och Bottenhavet. För att göra farvattnet säkert finns det ett system med trafiksepareringar. Det ligger till hälften i Sverige och till hälften i Finland.

Utredningsområde sjöfart

Det finns inget utredningsområde för sjöfart i Norrtälje kommun men i intilliggande Värmdö, vilket på sikt kan få konsekvenser för trafik på Furusundsleden. Horsstensleden är en eventuell framtida farled genom Stockholms skärgård in till Stockholms hamn.

Försvar

Havsplanen anger användning försvar längs stora delar av kuststräckan i havsområdet på grund av riksintresseanspråk för totalförsvaret samt influensområden. Väddö skjutfält ligger i Norrtälje kommun vid Södra Kvarken, med influensområde ut över havet (Ö201). Havsplanen anger användning försvar även för influensområdet vid Söderarms skjutfält (Ö202).

Energiutvinning

I Norrtälje kommun har ett område identifierats som allmänt intresse av väsentlig betydelse för energiutvinning. Det ena ligger utanför Svenska Björn (Ö204, Ö214). Havsplanen anger emellertid inga energiutvinningsområden i Norra Östersjön och Södra Kvarken. De riksintresseanspråk för vindbruk och allmänna intressen av väsentlig betydelse som finns inom havsområdet bedöms i dagsläget inte vara förenliga med riksintresseanspråk för totalförsvaret och försvarsintressena ges därför företräde.

Yrkesfiske

Havsplanen anger användning yrkesfiske för stora delar av Norra Östersjön och något glesare för Södra Kvarken.

Förändringar sedan samrådsversionen

I granskningsversionen av havsplanerna har Havs- och vattenmyndigheten förändrat detaljer som fanns med i samrådsversionen. Det gäller både begrepp och ställningstagande i kartan.

- Energi har prioriterats bort på grund av försvarsintressen
- Natur prioriteras vid Ö203
- Höga naturvärden ges särskild hänsyn vid Ö213 och Ö214
- Nytt farledsförslag vid Horsten i Värmdö kommun
- *Attraktiva livsmiljöer* är borta
- *Höga kulturmiljövärden* har tillkommit

Miljökonsekvensbeskrivning

En miljökonsekvensbeskrivning har tagits fram parallellt med havsplaneringen för att bedöma konsekvenserna av arbetet utifrån ekologiska, ekonomiska och sociala perspektiv, Se miljökonsekvensbeskrivningen på

<https://www.havochvatten.se/download/18.67e0eb431695d8639337200b/1553505447709/mkb-havsplaner-granskning.pdf> .

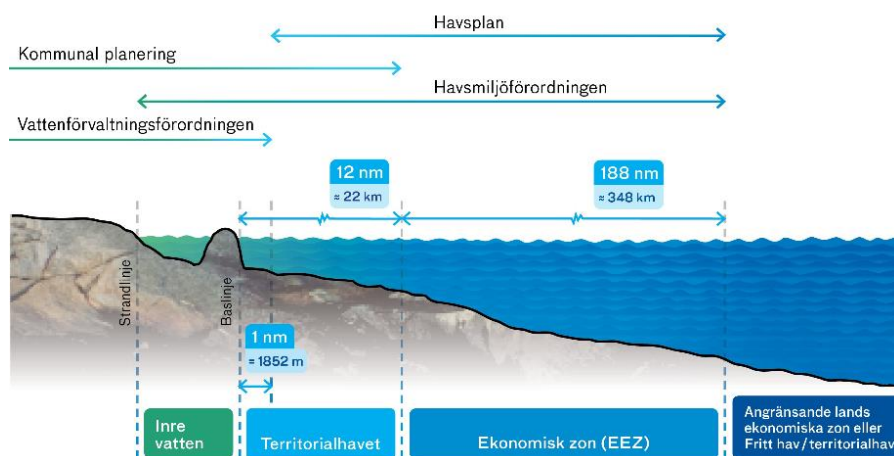
Havsplanernas roll i kommunal planering



Kommunen ska enligt plan- och bygglagen (2010:900) ta fram en översiktsplan för hela kommunytan, inklusive territorialhavet. Havsplanerna är vägledande för den kommunala planeringen. I området i territorialhavet där de statliga och kommunala planerna överlappar gäller båda planerna, i det yttersta havsområdet gäller endast havsplanen och i kustområdet gäller endast översiktsplanen (se Figur 2).

Samspelet mellan havsplaner och översiktsplaner är viktigt för att kopplingen mellan hav och land ska fungera bra. Översiktsplaner är betydelsefulla för att visa lokala och regionala överväganden och anspråk som kan vara av relevans för havsplaneringen. I de fall en kommun har redovisat tydliga avsikter i fråga om den framtida användningen av de havsområden som kommer att omfattas av såväl en översiktsplan som en havsplan, vägs de in vid beslutet om havsplan. Vid kommunala omprövningar och fördjupningar av översiktsplaner blir havsplanerna en samlad källa till information om statens syn på den framtida mark- och vattenanvändningen inom området. Detsamma gäller i relation till regionplaner.

I tillämpningen av havsplanen ska kommunen beakta planens ställningstaganden i sin planering, beslut och andra förvaltningsåtgärder som rör havet. Vid olika tillståndsprövningar och andra ärenden enligt miljöbalken kommer havsplanen att vara ett vägledande underlag. Vid tillämpning av miljöbalken ska alltså kommunen, vid prövning av en verksamhet eller åtgärd inom havsplaneområdet, se till att havsplanen är ett vägledande underlag i målet eller ärendet.



Figur 2. Överlapp mellan planer (<https://www.havochvatten.se/hav/samordning--fakta/havsplanering/om-havsplanering/vad-ar-havsplanering.html>).

Synpunkter från kommunstyrelsekontoret

Kommunstyrelsekontoret ser positivt på att nationella havsplaner tas fram för att säkra en hållbar utveckling och en blå tillväxt i Östersjöregionen. Vi ser också positivt på det underlagsmaterial som har tagits fram och som kommer att tas fram i framtiden samt på det internationella samarbetet som pågår.

Grön infrastruktur bör göras tydligare i kartan

Kommunstyrelsen anser att grön infrastruktur blir otydlig i kartan. Naturvärden skulle behöva visas mer svepande och även utanför nationsgränser på samma sätt som fartygsrutterna.



Med Grön infrastruktur menas ekologiskt funktionellt nätverk av livsmiljöer och strukturer, naturområden samt anlagda element som utformas, brukas och förvaltas på ett sätt så att biologisk mångfald bevaras och för samhället viktiga ekosystemtjänster främjas i hela landskapet.

Ålandsdjupets bör pekas ut som ett område med naturhänsyn

Kommunstyrelsen anser att Ålandsdjupet bör omfattas av särskild hänsyn till natur på grund av sin unika karaktär och på grund av sin möjliga funktion som lek område för torsk.

Ålands hav och fortsättningen över Ålands skärgård och finska skärgårdshavet är av FN nyligen utpekade som ett ekologiskt särskilt viktigt område. Ålands hav med nästan oceaniska förhållanden är med sina 300 m den näst djupaste delen av Östersjön men den djupaste delen av Östersjön som fortfarande är syresatt. Ålands hav är viktigt för både torsk och strömming. Det finns också indikationer på att torsken i området kan utgöra ett separat lekbestånd. Forskning pågår för att klarlägga frågan. Om det är så skulle det innebära att Ålands hav är en mycket viktig plats för torsk och därmed för hela Östersjöns ekologi och samhällsekonomi. Ålands hav är också en viktig del av laxens väg mot lek i de stora älvarna, det är också en viktig livsmiljö för havsöring.

Kustnära fisket bör främjas ytterligare

Kommunstyrelsen tycker att havsplanerna bör skapa de planförutsättningar som går för att underlätta för det småskaliga och kustnära yrkesfisket i förhållande till det stora industrifisket. Det kustnära fisket är värdefullt för det lokala och regionala näringslivet i Norrtälje kommun liksom för kulturmiljön längs kusten.

Områden med höga naturvärden bör pekas ut som områden med naturhänsyn

Kommunstyrelsekontoret anser vidare att lokalt redan kända värdetrakter som idag inte omfattas av skydd ska betecknas med "n" (särskild hänsyn till höga naturvärden) för att säkerställa en marin grön infrastruktur. Exempel på områden med höga naturvärden är

- Framtida marint områdesskydd - Länsstyrelsen pekar på områden utanför Singö skärgård och torsklekområdet i Ålandshav som potentiella områden att skydda.
- Viktiga fågelkolonier - I anslutning till havsplaneområdet i Norrtälje kommun finns även två nationellt viktiga fågelkolonier vars födosöksområden bör betecknas med naturhänsyn. Det är grisslekolonierna på Understen och Svenska högarna.

Framtida KOMPIS-projekt

Kommunstyrelsekontoret önskar att möjligheten att söka KOMPIS-bidrag (Kommunal planering i statlig samverkan) eller någon liknande projektform kommer att finnas även i framtiden när kommuner planerar sitt hav. Det finns fortfarande stora geografiska områden och ämnesområden som är outforskade.



Konsekvensanalys/riskanalys

Att svara på remissen ger oss chansen att uttrycka vår mening om vad som behöver vara med i planen för att ha en hållbar utveckling i vår skärgård och kust och därmed i vår kommun.

Barnkonsekvensanalys

Är inte tillämplig

Ekonomisk analys

Är inte tillämplig

Jämställdhetsanalys

Är inte tillämplig

Äldre- och tillgänglighetsanalys

Är inte tillämplig

Tidplaner

Synpunkterna ska vara Havs- och vattenmyndigheten tillhanda senast 14 juni 2019. Norrtälje kommun har fått dispens att lämna in dem den 25 juni 2019.

Charlotte Köhler
Samhällsbyggnadsdirektör
Samhällsbyggnadsavdelningen

Helena Purmonen
Planchef
Planavdelningen

Bilagor

Bilaga 1. Yttrande över förslag till Havsplaner för Sverige

Beslut skickas till

Planavdelningen