



Handläggare: John Henerud  
Titel: Projektledare  
E-post: John.henerud@norrtaelje.se

Till  
Kommunstyrelsens arbetsutskott

## Slutredovisning: Investering 2012 VA-utbyggnad i Håtöområdet, Frötuna församling

### Förslag till beslut

Kommunstyrelsens arbetsutskott föreslår:

Kommunstyrelsen föreslår:

Kommunfullmäktige beslutar att godkänna slutredovisning av investeringsprojekt 12015 och 15005.

### Sammanfattning av tjänsteutlåtandet

Projektet med nybyggnad av överföringsledningar för vatten och avlopp till området Håtöviken samt utbyggnad av verksamhetsområdet Håtö påbörjades 2013. Byggnationen av överföringsledningen och pumpstationen slutfördes 2013 och utbyggnaden av verksamhetsområdet Håtö påbörjades 2015 och avslutades 2017 till en total kostnad av 82 761 tkr, vilket är 7 761 tkr högre än beräknat. Intäkterna blev totalt 70 583 tkr vilket resulterar i en täckningsgrad på 85 %. Anledningen till att kalkylen överskridits är delvis hög bergförekomst och hinderkostnader i samband med försenad start på grund av uteblivna underskrifter på nyttjanderättsavtal. Hela kalkylen är för lågt räknad då den gjordes tre år före utbyggnaden av verksamhetsområdet.

### Bakgrund

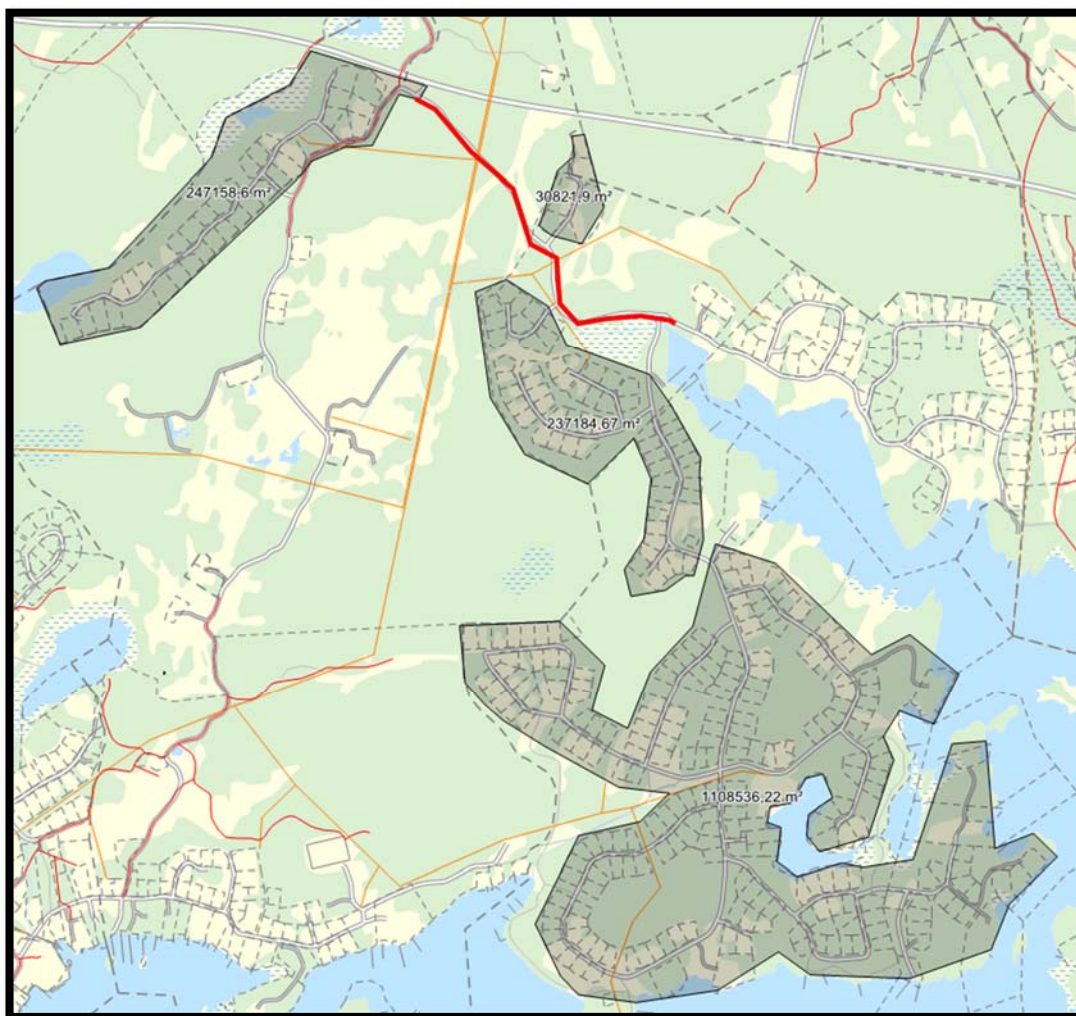
Projektet utfördes som en del av tidigare VA-plan där många områden skulle anslutas till kommunalt VA. Program för utveckling av kommunalt VA 2010-2030, antogs i KF 26 september 2011 och upphävdes 30 mars 2015.

Beslut fattades i KF 2012-06-18 § 125 att anslå 75 000 tkr för utbyggnaden av ledningar inom verksamhetsområdet Håtö.



### Beskrivning av ärendet

Överföringsledningarna leder spillvatten från Håtövikens samfällighet och levererar Norrvatten till 76 hushåll. Pumpstationen används även till delar av verksamhetsområdet i Håtö. Röd linje i bilden nedan.



*Bild 1*

Kostnaderna i detta delprojekt är 11 501 tkr.

Ledningsnätet i verksamhetsområdet Håtö, gråmarkerade ytor på bild 1, består av ca.11 km ledning, 327 LTA-stationer, 1 pumpstation typ B.

Kostnaderna i det andra delprojektet är 71 231 tkr.

### Investeringsutgifter tkr



VA	Ursprunglig kalkyl	Utfall	Prognos återstår	Tot. Diff.
Projektering	3 100	628		2 472
Byggledning	2 021	1 310		711
Marklösen	3 000	578		2 422
Byggkostnad	60 550	69 178		-8 628
Projektledning	0	1 977		-1 977
Oförutsett	6 329	9 087	700	-3 458
<b>Totalt</b>	<b>75 000</b>	<b>82 758</b>	<b>700</b>	<b>-8 458</b>

Kostnader för ledningsrätt samt resterande LTA-stationer är svåra att uppskatta därav har den återstående prognosen satts till

#### Investeringsinkomster tkr

VA	Ursprunglig kalkyl	Utfall	Prognos återstår	Tot. Diff.
Anläggningsavgifter VO	61 100	68 660	0	0
Anläggningsavgifter Samfällighet		1 923		
<b>Totalt</b>	<b>61 100</b>	<b>70 583</b>	<b>0</b>	<b>0</b>

Täckningsgraden för verksamhetsområdet blev då 96% och täckningsgraden på överföringsledningen med pumpstation till Håtövikens VA-samfällighet blev 17%.

#### **Koppling till gällande styrdokument**

VA-plan, beslutad 2017-02-13.

#### **Lagkrav**

Är inte tillämplig.

#### **Ekonomiska konsekvenser**

Är inte tillämpligt

#### **Konsekvensanalys/riskanalys**

Är inte tillämpligt.

#### **Tidplaner**

Är inte tillämpligt.



NORRTÄLJE  
KOMMUN

**TJÄNSTEUTLÅTANDE**

Datum  
2018-08-29

Diarienummer  
12-567

Kenneth Eriksson  
Biträdande samhällsbyggnadsdirektör

Anders Gelande  
VA-chef

**Bilagor**

**Bilaga 1:** Slutrapport Håtö verksamhetsområde 15015

**Beslut skickas till**

Samhällsbyggnadskontoret, VA-avdelningen