



NORRTÄLJE
KOMMUN

Inrättande av kommunalt naturreservat i Färsna

Projektplan

Version: 3.0

Ort och datum:
Norrtälje 2019-08-28

.....
Projektledare

.....
Styrgruppsordförande

Samhällsbyggnadskontoret



Innehåll

1	Inledning	4
1.1	Dokumentets användning.....	4
1.2	Definitioner	4
1.3	Referenser	4
2	Projektets bakgrund och syfte.....	5
3	Mål	6
3.1	Effektmål.....	6
3.2	Projekt mål.....	6
4	Projektbeskrivning	6
4.1	Omfattning	6
4.2	Avgränsningar.....	7
4.3	Antaganden och förutsättningar.....	8
4.4	Samband och beroenden	9
4.5	Kritiska Framgångs Faktorer, KFF	9
4.6	Projektstart och Projektslut.....	9
4.7	Ramar.....	9
4.7.1	Budget.....	9
4.7.2	Tidplan	9
5	Projektorganisation	10
5.1	Roller, ansvar och arbetsuppgifter	10
5.2	Bemanning	11
6	Genomförande.....	14
6.1	Metodplan	14
6.2	Riskhantering	14
6.3	Ändrings- och versionshantering	14
6.4	Kvalitetssäkring	14
6.5	Test och verifiering.....	14
6.6	Administration	14
6.7	Möten och rapportering.....	15
7	Kommunikationsplan.....	15



Revisionshistorik

Version	Beskrivning	Datum	Författare
1.0	Projektplan	190612	Josefin Sundberg
2.2	Projektplan	190618	Josefin Sundberg
3.0	Projektplan	190828	Josefin Sundberg



1 Inledning

1.1 Dokumentets användning

Detta dokument ska beskriva mål och riktlinjer för projektet samt synliggöra behov av resurser, och därmed kostnader för projektet.

1.2 Definitioner

Begrepp/förkortning	Förklaring/definition
PBL	Plan- och bygglagen
MB	Miljöbalken
SBU	Samhällsbyggnadsutskottet
FÖP	Fördjupad översiktsplan
ÖP	Översiktsplan
LONA	Lokalt naturvårdsprojekt

1.3 Referenser

Dokument	Version/Datum
Mål & budget 2019-2021 för Norrtälje kommun	2018
Naturvärdesinventering Norrtälje stad 2018, inventeringsområde 12, Färsna	2018
Miljöbalken	2017
Grönstrukturstrategi för Norrtälje stad	2016
Vägledning för statligt markåtkomstbidrag till kommuner för skydd av värdefull natur, Naturvårdsverket	2016
Översiktsplan 2040	2013



Färsna - Skötselplan för ett tätortsnära område vid Norrtälje	2011
Planering av naturreservat – en vägledning för beskrivning, indelning och avgränsning. Naturvårdsverket rapport 5788	2008
Utvecklingsplan Norrtälje stad	2004
FN:s konvention om biologisk mångfald (UN Convention on Biological Diversity, CDB)	2003
Sveriges Miljömål	1999
Fördjupad översiktsplan för Färsna gård (gäller ej enligt senaste aktualitetsprövningen)	1991

2 Projektets bakgrund och syfte

I kommunens Mål och budget 2019-2021 är en av satsningarna att inrätta Färsna gård som naturreservat. Idag finns 4 kommunala och 108 statliga naturreservat i Norrtälje kommun. Syftet med att inrätta Färsna naturreservat ska vara att bevara biologisk mångfald, vårda och bevara värdefulla naturmiljöer samt att tillgodose behov av områden för friluftslivet. Naturreservat bildas med stöd av miljöbalken. I miljöbalken 7 kap 4 § står att ett mark- eller vattenområde får av länsstyrelsen eller kommunen förklaras som naturreservat i syfte att bevara biologisk mångfald, vårda och bevara värdefulla naturmiljöer eller tillgodose behov av områden för friluftslivet.

I kommunens gällande översiktsplan pekas Färsna ut som ett område där förutsättningarna för områdesskydd enligt miljöbalken bör utredas. Norrtälje kommunfullmäktige har också vid tidigare tillfällen beslutat att inriktningen är att skydda Färsna gård och de omkringliggande markerna i Fördjupad översiktsplan för Färsna gård (1991) och Utvecklingsplan för Norrtälje stad (2004). Färsna omnämns också i Grönstrukturstrategi för Norrtälje stad (2016).



Färsna gård är belägen i norra utkanten av Norrtälje stad. Området har mycket stor betydelse för friluftslivet i Norrtälje och är idag ett öppet besöks-, informations- och utbildningscentrum för olika aktiviteter knutna till naturvård, friluftsliv, kulturmiljövård, djurhållning och småskaligt jord- och skogsbruk.

I området finns flera olika slags naturtyper; åker, naturbetesmark, skogsbete, tallskog, granskog och sumpskog. År 2018 gjordes en naturinventering på den kommunala marken i Färsna. Inventeringen visade att stora delar av markerna i Färsna har höga naturvärden. I inventeringen står att de 19 naturvärdesobjektsområden som pekas ut inte bör exploateras och att de utgör en viktig del av spridningsvägar, viloplåtar och i vissa fall även födosöksmiljöer för arter i området.

3 Mål

3.1 Effektmål

- Bidra till Norrtälje kommuns hållbarhetsarbete. I Mål och budget 2019-2021 står bland annat att Norrtälje kommun som markägare ska eftersträva hänsyn till biologisk mångfald. Kommunens verksamheter ska bidra till bevarandet och stärkandet av biologisk mångfald vid exploatering och förvaltning av och skötsel av den mark kommunen äger.
- Bidra till att de nationella miljökvalitetsmålen nås.
- Bidra till FN:s konvention om biologisk mångfald (UN Convention on Biological Diversity, CBD)
- Säkerställa att ett attraktivt tätortsnära natur- och friluftsområde bevaras för Norrtälje kommuns invånare.

3.2 Projekt mål

- Arbetet ska ske öppet och transparent
- Reservatsförslaget ska vara väl underbyggt.
- Reservatsförslaget ska ses i ett landskapsperspektiv.
- Reservatsförslaget ska vara väl förankrat hos invånare, lokala intresseorganisationer, politiker och tjänstemän inom kommunens organisation.
- Reservatsförslaget ska vara väl förankrat hos länsstyrelsen.
- Reservatsförslaget ska följa lagar och förordningar.
- Formalia för handlingar ska följas.

4 Projektbeskrivning

4.1 Omfattning

Reservatsförslaget ska innehålla:



Syfte. Väljs lämpligast med stöd av miljöbalken. Syftet med reservatet avgör vilka begränsningar som gäller. De prioriterade bevarandevärdena som utgör grunden för reservatsbeslutet bör preciseras och beskrivas så snart som möjligt i planeringsprocessen.

Förslag till beslut.

Föreskrifter. Föreskrifterna måste uppfylla syftet med reservatet.

Löptextbeskrivning. Löptextbeskrivningen bör innehålla uppgifter om historisk och nuvarande vatten- och markanvändning, arealer av naturtyper inklusive naturtyper enligt EU:s art- och habitatdirektiv, landskapselement och strukturer av särskild betydelse för flora och fauna, förekomst av rödlistade arter samt arter enligt art- och habitatdirektivet, områdets läge i eller utanför värdeområde, områdets läge i förhållande till skyddade områden, nyckelbiotoper eller andra värdekärnor, förekomst av prioriterade skogstyper, ansvarsmiljöer och ansvarsarter, omfattning och förutsättningar för friluftsliv, kulturmiljövärden, areal produktiv skogsmark, översiktlig beskrivning av skogens ålder samt förekomst av gamla träd, tillgänglighet, anordningar för friluftslivet, attraktiva målpunkter, stigsystem, lämplighet för olika aktiviteter, förutsättningar för naturupplevelser, etablerad friluftsvksamhet, grad av exploatering, tålighet för slitage, storlek och form, besöksfrekvens, upplevelsevärde och skönhetsvärde och identitets- och symbolvärden.

Avgränsning, reservatsgräns. Ska styras utifrån syftet.

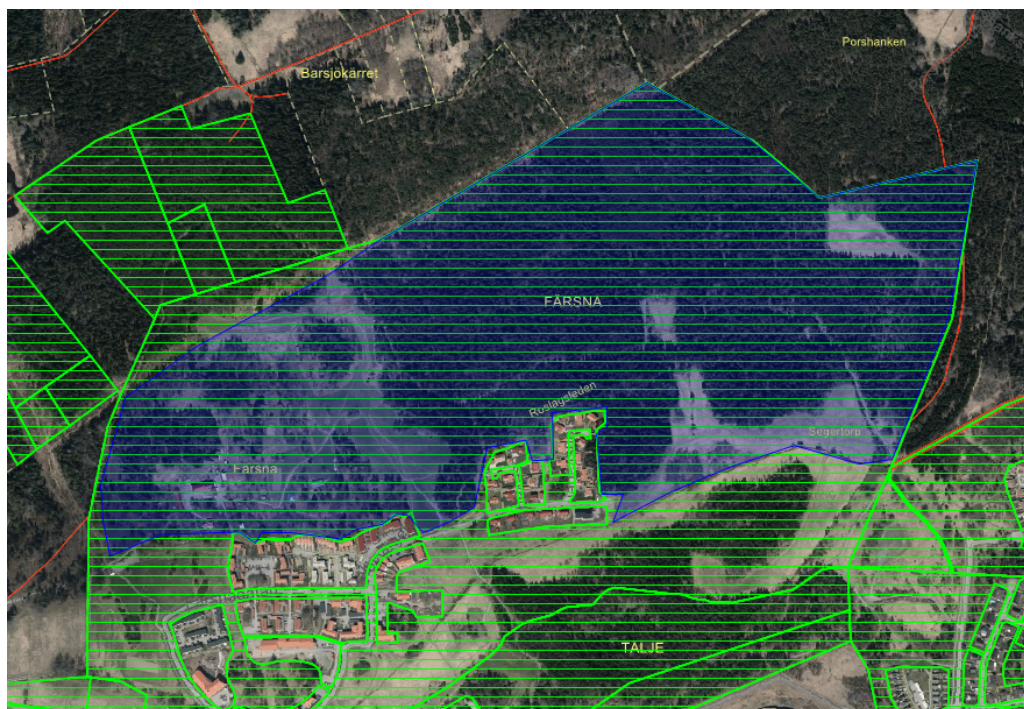
Skötselplan. Skötselplanen ska ange inriktning för områdets skötsel. En skötselplan ska kunna revideras utan att reservatsbeslutet ändras.

Översiktskarta och detaljkarta.

4.2 Avgränsningar

Naturreseptatet ska ligga på kommunalägd mark. Nedan visas en preliminär avgränsning. Justeringar kan komma.

Preliminär reservatsgräns visas på bilden nedan. Blått markerat område anger reservatsområde och grönt markerat område anger kommunalt markinnehav.



4.3 Antaganden och förutsättningar

Den 23 januari 2019 togs ett politiskt beslut om att ge förvaltningen i uppdrag att ta fram ett förslag till att inrätta ett kommunalt naturreservat vid Färsna gård i Norrtälje kommun.

Nedan angivna förutsättningar och antaganden för projektet påverkar graden av måluppfyllelse för projektet.

Förutsättningar:

- Miljöbalken
- Budget
- Att intern arbetstid avsetts.

Antaganden:

- Att kommunens verksamheter bidrar med sin expertkunskap i sakfrågor.
- Att samarbete sker mellan de kommunala verksamheterna, sakägare och andra berörda.
- Att den aktuella fastigheten fortsätter att vara i kommunal ägo.
- Att ny exploatering ej sker inom planerade reservatsgränser.
- Att Norrtälje kommun får stöd och vägledning av Länsstyrelsen i Stockholms län



4.4 Samband och beroenden

Projektet är beroende av en kontinuerlig förankring med politiker och tjänstepersoner inom kommunens organisation samt mellan Norrtälje kommun och Länsstyrelsen.

4.5 Kritiska Framgångs Faktorer, KFF

- Öppen dialog och transparens mellan alla intressenter under hela projektet
- Att nödvändiga interna resurser kan avsätta tid för projektet
- Ta fram nödvändiga utredningar i tidigt skede
- Löpande dialog med Länsstyrelsen i Stockholms län

4.6 Projektstart och Projekt slut

Projektet inleds efter beslut hos KS den 16 september och planeras att vara färdigt 2021.

4.7 Ramar

4.7.1 Budget

Finansiering sker med medel från kommunstyrelsens anslag till förfogande.

Projektet beräknas ha en kostnad på 200 000 kr under 2019. Kostnader förväntas uppkomma för möten, kommunikation (annonsering etc.), fastighetsutredning, naturvårdskonsult (stöd) samt kompletterande utredningar

Under 2020 och 2021 beräknas inmätning av fastighetsgräns, informationsskyltar och gränsmarkering medföra kostnader.

Invigning under 2022 förväntas också medföra kostnader.

Markåtkomstbidrag kan kommunen ansöka om när föreskrifterna är färdiga. Förbjuds skogsbruk kan kommunen få bidrag upptill 50 procent av Naturvårdsverket.

Markåtkomstbidrag kan sökas för områden som helt eller delvis består av skyddsvärd natur och bidra till nationella miljömål, som är lämpliga att skydda som naturreservat, som inte strider mot detaljplan eller PBL och har ett tydligt och relevant beslutsunderlag med syfte, föreskrifter och kartor. Bidrag kan ges upp till 50 % av fastighetens värdeminskning (ingen hänsyn till expropriationslagens regler om ersättning). Det är Naturvårdsverket som bekostar värdering och förhandling.

LONA-bidrag kan sökas för 50 procent av kostnaderna för skyltning och gränsmarkering. Budget för skyltning och gränsmarkering ansöks lämpligtvis efter att ett samrådsförslag har upprättats.

4.7.2 Tidplan

1019 K3 Projektplan godkänns



	K3-K4 Underlag sammanställs
2020	K1 Underlag sammanställs
	K2 Beslut om samråd tas
	K3 Samråd.
	K4 Söka LONA-bidrag för skyltning och gränsmarkering
	K4 Arbeta in synpunkter från samrådet
2021	K1-K2 Arbeta in synpunkter från samråd
	K3 Beslut tas i KS
	K3-K4 Informationsskyltar sätts upp och reservatsgränser markeras i fält.
2022	K2 Invigning

5 Projektorganisation

5.1 Roller, ansvar och arbetsuppgifter

Beställare (Samhällsbyggnadsdirektör) – Ger direktiv och tar delegationsbeslut

Styrgrupp (avdelningschefer): Ansvar; Att tidplan och resursplan ska kunna följas. Att hålla sig informerade om projektet via projektledaren. Att ta erforderliga beslut för att projektet ska framskrida enligt planen. Att delta i utbytesmöten med projektgruppen/ styrgruppen.

Styrgruppen har befogenheter till; Att godkänna projektplanen och projektgruppen och tilldela projektmedlemmarna mandat att agera utifrån projektplanen. Att samråda med styrgruppen om projektets fortskridande. Att begära och få information om projektet.

Referensgrupp (berörda tjänstepersoner): får reservatsförslaget på remiss och fungerar rådgivande till projektansvarige/projektledaren. Referensgruppsmedlemmarna ska representera sina enheter och har en skyldighet att informera sina verksamheter om projektet.

Projektledare – Projektledaren har ansvar för; Att samordna projektet, Att driva och dokumentera projektet enligt planen, Att hålla styrgruppen samt länsstyrelsen



informerad, Att hålla tidplanen och informera i tid om avvikelser, Att hålla resursplanen och informera om avvikelser.

Projektledaren har befogenhet att fatta beslut som rör projektets genomförande inom ramen för projektplanen, Att leda projektgruppen, Att göra mindre ändringar i tidsplanen.

Projektgrupp – utför det kontinuerliga arbetet med projektet, beställer och gör utredningar och analyser, granskar framtaget material m.m.

5.2 Bemanning

Styrgrupp		
Kommunstyrelsekontoret	Samhällsbyggnadsdirektör (Beställare)	Charlotte Köhler
Planavdelningen	Planchef	Helena Purmonen
Mark- och exploateringsavdelningen	Mark- och exploateringschef	Erik Klockare (tf.)
Fastighetsavdelningen	Fastighetschef	Kenneth Eriksson
Gatu-parkavdelningen	Gatu-parkchef	Tom Johansson (tf.)
Kultur- och Fritidskontoret	Avdelningschef	Adam Persson
Bygg- och miljökontoret	Förvaltningsdirektör	

Arbetstiden som projektgruppsdeltagarna förväntas lägga i projektet är angett i timmar/år av en heltidstjänst.

Projektgrupp



Planavdelningen	Projektledare	Josefin Sundberg	316 h (ca 20 %)
Kultur och Fritid	Friluftssamordnare	Peter Söderman	60
Mark- och Exploatering	Exploateringsingenjör	Leif Sörensson	60
Fastighetsavdelningen	Förvaltare	Caroline Isenborg	60
Gata- och parkavdelningen	Landskapsarkitekt,	Helena Strandgren	60
Kultur och Fritid	Museiintendent, byggnadsantikvarie	André Enkler	60

Referensgrupp			
Planavdelningen	Kommunekolog, vatten	Groddjursmiljöer mm	Frida Skagerberg
Planavdelningen	Översiktsplanerare	FÖP Norrtälje	Elisabeth Frostklinga
Planavdelningen	Miljöplanerare	Förorenad mark mm	Helena Boman
Planavdelningen	Planarkitekt	Planperspektiv	Camilla Mole Björk
Planavdelningen	Infrastrukturplanerare	Anslutningsvägar mm	Erik L'Estrade
Vatten- och avloppsavdelningen	VA-ingenjör	Ledningar, Va-frågor	
Kommunikations-avdelningen	Kommunikatör	Kommunikation	Johan Alm



Gata- och parkavdelningen	Projektledare	Parkering	Peter Sartorius
Bygglov	Bygglovshandläggare	Bygglov	
Bygg och miljö	GIS-samordnare	Kartunderlag, GIS, analyser	
Barn och utbildning		Pedagogisk verksamhet, utemiljöer	
Tillväxt- och utvecklingsavdelningen	Hållbarhetsstrateg	Hållbarhet, miljömål	Hanna Leife
Socialkontoret		Integration	
Trygg i Norrtälje kommun	Trygghetsamordnare	Trygghet	
Räddningstjänsten		Säkerhet	

Övriga resurser

Bygg- och miljökontorets GIS-enhet på Kart- och mätenheten kommer att behöva tillhandahålla hjälp med att ta fram kartor mm.

Färsna gårds arrendator Norrtälje Naturvårdsstiftelse samt Färsna 4H.



6 Genomförande

6.1 Metodplan

Projektet ska drivas enligt Norrtälje kommuns generella projektmodell samt i enlighet med gällande lagstiftning och planavdelningens rutiner.

6.2 Riskhantering

Risk	Lösning
Oförutsedda händelser under planprocessen som påverkar projektets genomförande.	Ta fram nödvändiga utredningar i tidigt skede. Ha en kontinuerlig dialog mellan projektledare och intressenter.
Att reservatsbeslutet överklagas/överprövas.	Lyssna på och tillmötesgå inkomna synpunkter så långt som möjligt. Sikta på en hög kvalitet på underlaget för att få den rättssäker.
Brist på personalresurser. Kan innebära att vi måste hålla lägre tempo i arbetet.	Långsiktig prioritering på planavdelningen samt god kommunikation mellan avdelningarnas ledning för att säkerställa att kontinuerliga resurser finns att tillgå.

6.3 Ändrings- och versionshantering

Projektledaren sammanställer ändringar och oklarheter för diskussion med beställaren som lyfter frågor vid behov i styrgrupp.

6.4 Kvalitetssäkring

Kvalitetssäkring av projektets dokument kommer att ske enligt planavdelningens rutiner i samråd med länsstyrelsen, referensgrupp, berörda sakägare och allmänhet.

6.5 Test och verifiering

Ett förslag till naturreservat skickas ut på remiss och revideras därefter innan det till sist godkänns och antas politiskt. Under arbetets gång hålls en löpande dialog med länsstyrelsen.

6.6 Administration

Projektet administreras enligt planavdelningens interna rutiner.



6.7 Möten och rapportering

Projektledaren håller i möten. Projektledaren ansvarar för att regelbundna möten med projektgruppen bokas in när behov finns och att informera projektgruppen löpande. Möten med den utökade referensgruppen kommer ske när behov uppstår.

Inför politiska beslut skriver projektledaren tjänsteutlåtande och levererar handlingar. Projektledare rapporterar eventuella avvikelser till beställaren som lyfter frågor vid behov i SBU till dess eventuella förändringar sker gällande dessa rutiner.

Projektledare rapporterar ekonomiska redovisningar (resultat mot budget) till beställare.

Projektledare sammanställer ändringar och oklarheter för diskussion med beställaren som avgör om frågor ska lyftas i styrgruppen.

7 Kommunikationsplan

En separat kommunikationsplansplan för projektet ska upprättas tillsammans med kommunikationsavdelningen.

I tidigt skede i arbetet ska sakägare och andra intressenter informeras och dialog ska hållas. Informationsmöten där sakägare, lokala intresseorganisationer och allmänhet bjuds in ska ske tidigt i processen. Det ska också vara möjligt för sakägare och lokala intresseorganisationer att boka in separata dialogmöten. Information om arbetet ska ske löpande på kommunens hemsida.