

2019

Delårsrapport 2



NORRTÄLJE
KOMMUN





Innehållsförteckning

1. Inledning	5
2. Förvaltningsberättelse	6
2.1 Vision	6
2.2 Värdegrund	7
2.3 Organisationsöversikt	8
2.4 Omvärldsanalys	9
2.5 Några viktiga händelser	10
2.6 God ekonomisk hushållning	12
2.7 Kommunfullmäktiges övergripande mål	15
2.8 Kommunen som arbetsgivare	17
2.9 Jämställdhet	19
2.10 Klimat och Miljö	20
2.11 Kvalitet	22
2.12 Framåtblick	23
2.13 Ekonomi	25
3. Nämnder	32
3.1 Barn- och skolnämnden	33
3.2 Utbildningsnämnden	34
3.3 Kultur- och fritidsnämnden	35
3.4 Socialnämnden	36
3.5 Bygg- och miljönämnden	37
3.6 Teknik- och klimatnämnden	38
3.7 Kommunstyrelsen	39
3.8 Överförmyndaren	40
3.9 Val- och demokratinämnden	41
3.10 Kommunal revision	42
4. Kommunala bolag och kommunalförbund	43
4.1 Norrtälje Kommunhus AB	44
4.2 Norrtälje Energi AB	45
4.3 Roslagsbostäder AB	46
4.4 Campus Roslagen AB	47
4.5 Kommunalförbundet Sjukvård och omsorg i Norrtälje	48
4.6 Tiohundra AB	50
5. Kommunkoncernen	52
6. Räkenskaper	54
7. Ord och begreppsförklaringar	66
8. Redovisningsprinciper	67

Bilagor

Kommunfullmäktiges övergripande mål
Finansrapport 2019-08-31
Projektuppföljning samhällsbyggnadsinvesteringar



1. Inledning

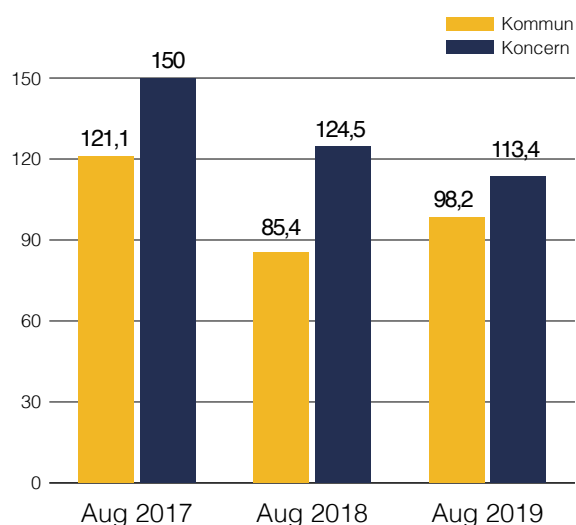
Det här är den andra delårsrapporten för året och den avser perioden januari till augusti 2019. Rapporten innehåller uppföljning av såväl verksamhet som ekonomi, samt helårsprognos för Norrtälje kommun och de kommunala bolagen. Uppföljningen görs mot Norrtälje kommuns Mål och Budget 2019–2021.

Delårsrapporten innefattar även Kommunalförbundet Sjukvård och omsorg i Norrtälje samt Tiohundra AB, vilka båda ägs till hälften av vardera Norrtälje kommun och Stockholms läns landsting. Dessutom ingår Norrtälje kommuns helägda bolag Norrtälje Kommunhus AB och dess helägda dotterbolag Norrtälje Energi AB, Roslagsbostäder AB och Campus Roslagen AB.

Resultatet för kommunen per sista augusti är 98,2 mnkr och 113,4 mnkr för koncernen. Den ekonomiska prognosen före balanskravsjusteringar och omställningskostnader för kommunen som helhet ger ett resultat på 57,7 mnkr vid årets slut, vilket är 12,1 mnkr lägre än budgeterat resultat. Prognostiserat resultat efter balanskravsjusteringar och omställningskostnader är 32,6 mnkr vilket motsvarar 1,0 procent av verksamhetens nettokostnader.

Den samlade bedömningen är att kommunen inte kommer uppnå god ekonomisk hushållning för 2019, två av fyra mål beräknas uppnås.

1.1. EKONOMISK SAMMANFATTNING



Kommunkoncernens resultat per augusti uppgick till 113,4 mnkr. Kommunens resultat för perioden är 98,2 mnkr, här ingår periodiseringsavvikelser med cirka 70 mnkr avseende semesterlöneskuld och centrala anslag. Kommunkoncernens prognos för helår 2019 är ett överskott på 101,0 mnkr vilket är en negativ avvikelse mot budget med 2,0 mnkr där kommunen står för den negativa avvikelsen med 12,1 mnkr. Samtliga bolag visar positiva avvikelser mot budget. Resultatet medför att det finansiella målet om att koncernens resultat ska överstiga kommunens uppnås per augusti och prognostiseras uppnås för 2019.

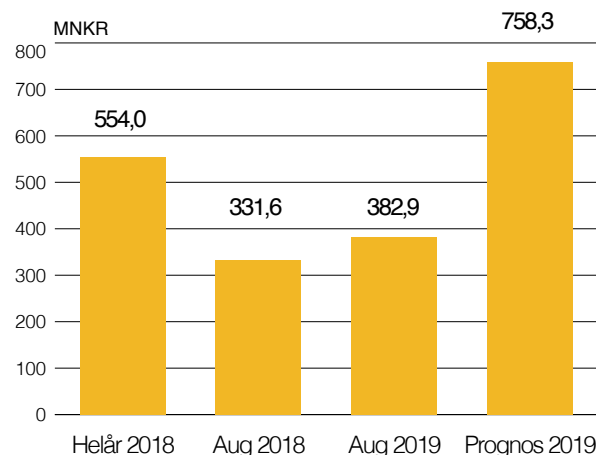
Kommunkoncernens investeringar uppgår till 540,0 mnkr per augusti och beräknas till 1 022 mnkr för helåret 2019.

Tabell: Utvecklingen av kostnader och intäkter

%	2017 aug	2018 aug	2019 aug
Verksamhetens nettokostnader	1,0	6,6	5,2
Skatteintäkter, bidrag, utjämning, totalt	4,9	4,1	6,0

Utvecklingen av verksamheternas nettokostnader har bromsat upp något jämfört med föregående år och ökar med 5,2 procent samtidigt som skatteintäkter och bidrag ökat med 6,0 procent.

Nettoinvesteringar kommunen augusti 2019



Kommunens nettoinvesteringar per augusti uppgår till 382,9 mnkr vilket är en ökning med 15 procent jämfört med föregående år. Prognosen för 2019 uppgår till 758 mnkr vilket är en ökning med drygt 200 mnkr jämfört med föregående år. Kommunens upplåning förväntas inte överstiga investeringarna vilket gör att det finansiella målet för detta uppnås.

2. Förvaltningsberättelse

2.1 Vision

NORRTÄLJE KOMMUN – GLOBAL LIVSSTIL, LOKALT LIV.

Norrtälje kommun har en vision om framtiden. Det är en vision både för Norrtälje som kommun och för kommunkoncernens organisation. Den pekar ut färdriktningen för vårt agerande på kort och lång sikt i vår strävan att skapa attraktionskraft, tillväxt och en kommun som ger möjlighet för alla invånare att leva det liv var och en vill leva. Alla kan och får vara med och bidra till utvecklingen.



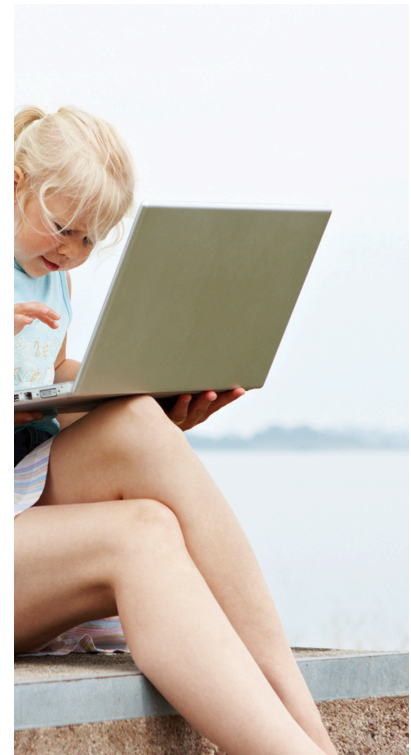
FRIHET – DITT SÄTT ATT LEVA

I Norrtälje kommun har du gott om svängrum att förverkliga dina drömmar, i såväl arbete som fritid. Här möter lugnet i naturen pulsen från Stockholm en spontanresa bort. Lev ut din frihet på stora ytor eller i liten vrå.



FÖRTROENDE – TRYGGHET PÅ DINA VILLKOR

I Norrtälje kommun är alla välkomna. Tillsammans utgör vi en stadig grund att stå på, där du har chansen att forma ditt eget liv, oavsett vem du är. Här finns mycket plats och många möjligheter.



FRAMTID – HÅLLBAR TILLVÄXT I ATTRAKTIV MILJÖ

Norrtälje är en kommun med gamla traditioner och nya idéer. Vi tar tillvara de historiska rötterna med blicken vänd framåt. Vi är driftiga och utvecklar vår framtid genom en levande vardag och hållbar utveckling av stad och landsbygd.

2.2 Värdegrund

Värdegrunden är en viktig och avgörande del i arbetet med en hållbar styrning av kommunen. Den beskriver hur vi ser på dem som är berörda av vår verksamhet, den ger också uttryck för vår människosyn, vårt förhållningssätt och hur vi ständigt har kvalitet och effektivitet i fokus.

Höga krav ställs på kommunen när det gäller dialog med invånare, individanpassning, externa kontakter, hög kvalitet och god service på de tjänster kommunen levererar. Denna utveckling kommer med all säkerhet att öka i takt med att nya generationer växer upp. I detta sammanhang är det viktigt att Norrtälje kommun utvecklar hela sin organisations förmåga att möta de växande behoven och förväntningarna. Grunden för detta är den vision och de värden som kommunen ska vila på.

Var och en i organisationen ska vara väl förtrogen med vision och värdegrund och kan agera utifrån de värderingar som styr verksamheten. Bilden av Norrtälje kommun skapas av de upplevelser som människor får av våra tjänster och service samt av hur de bemöts av kommunens medarbetare. Medarbetarnas fulla potential ska tas tillvara i allt utvecklingsarbete med utgångspunkt från vår värdegrund.

INVÅNAREN FÖRST

Vi arbetar för invånaren. I Norrtälje kommun är vi lyhörda för möjligheter och lösningar som möter invånarens behov. Det innebär att:

- vi alltid ska tänka vilket värde det ger för invånaren
- vi har en tydlig, tillgänglig och transparent kommunikation
- vi har ett professionellt, prestigelöst och gott bemötande
- vi skapar tillit genom hög kvalitet i våra verksamheter



ALLAS LIKA VÄRDE

Alla har olika förutsättningar men lika värde. I Norrtälje kommun respekterar vi alla individer oavsett kön, könsidentitet eller könsuttryck, ålder, etnicitet, religion, funktionsnedsättning och sexuell läggning. Det innebär att:

- vi har ett inkluderande förhållningssätt där alla ges samma möjligheter
- vi arbetar aktivt för att alla ska uppleva en rättvis behandling
- vi ser olikheter som en tillgång och styrka
- vi tänker och agerar ur ett jämställdhetsperspektiv

HÖGA FÖRVÄNTNINGAR

Vi har höga förväntningar på såväl medarbetare som invånare. I Norrtälje kommun kan du förvänta dig en verksamhet med tydliga mål som möjliggör ett samhälle som är hållbart för framtiden. Det innebär att:

- vi utgår från att alla kan och att alla vill
- vi tar till vara på och skapar förutsättningar för kreativitet och uppmuntrar utveckling
- vi ställer krav och erbjuder utmaningar
- vi har en tillåtande attityd

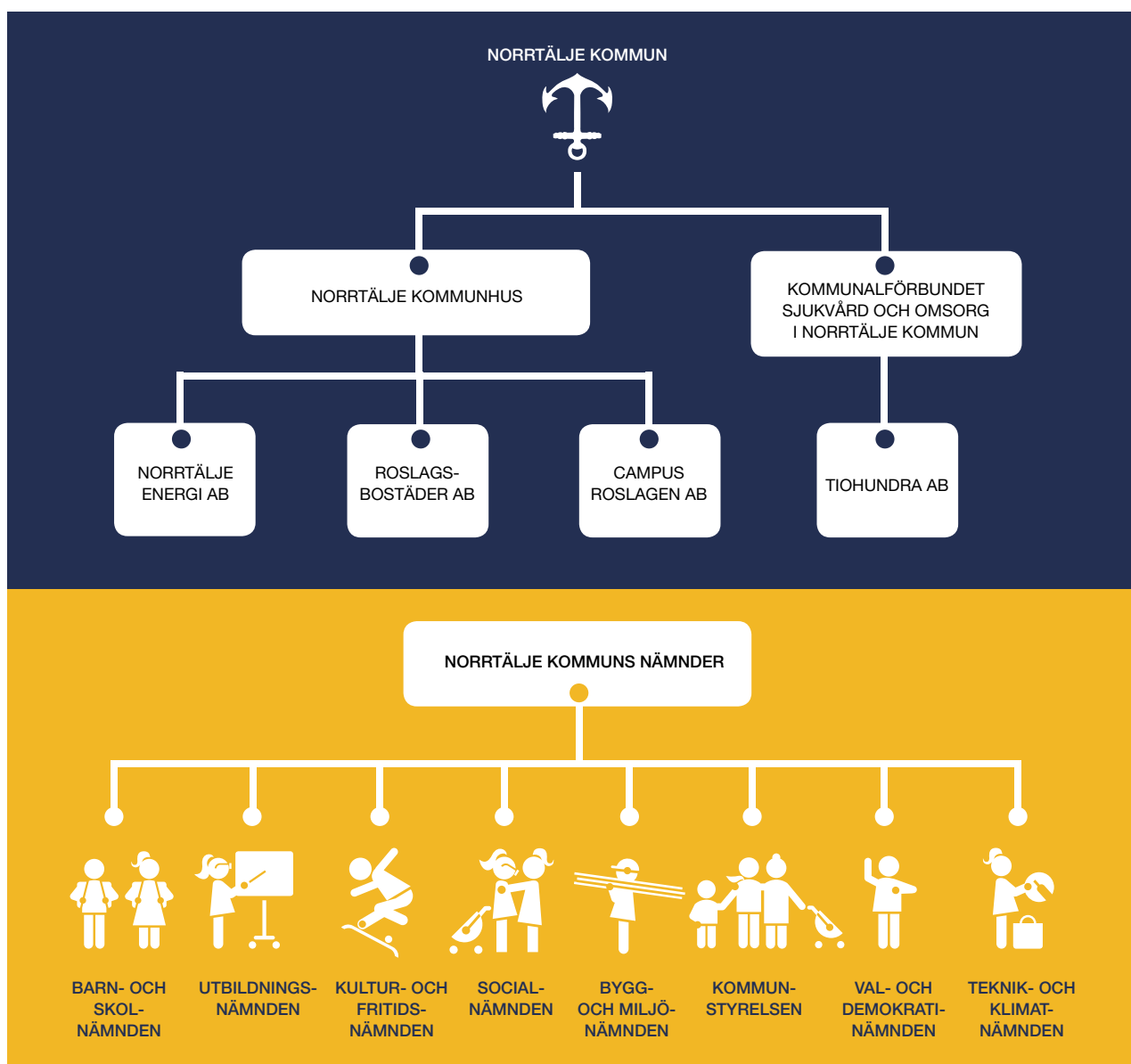
2.3 Organisationsöversikt

Kommunkoncernen består av Norrtälje kommun, koncernen Norrtälje Kommunhus samt koncernen Kommunalförbundet Sjukvård och omsorg i Norrtälje. Norrtälje kommun är moderbolag i kommunkoncernen och har egna verksamheter som är organiserade i styrelse och nämnder.

Moderbolag i koncernen Norrtälje Kommunhus är Norrtälje Kommunhus AB, som äger samtliga aktier i dotterbolagen. Verksamheter i koncernen Norrtälje Kommunhus bedrivs i Norrtälje Energi AB med dotterbolag, Roslagsbostäder AB, Campus Roslagen AB. Norrtälje Sportcentrum AB har likviderats under 2018 och verksamheten bedrivs under Kultur och fritidsnämnden.

Kommunalförbundet Sjukvård och omsorg i Norrtälje, där Norrtälje kommun och Region Stockholm är medlemmar till 50 procent vardera, äger vårdbolaget Tiohundra AB.

Kommunkoncernen: Norrtälje kommun, Roslagsbostäder, Norrtälje Energi, Campus Roslagen samt Kommunalförbundet Sjukvård och omsorg i Norrtälje, arbetar med det gemensamma samhällsuppdraget "samverkan för ökad samhällsnytta".



2.4 Omvärldsanalys

De senaste åren har världsekonomin vuxit snabbt men går nu in i en mildare fas med lugnare BNP tillväxt och tecken på konjunkturavmattning i Sverige och omvärlden blir allt fler.

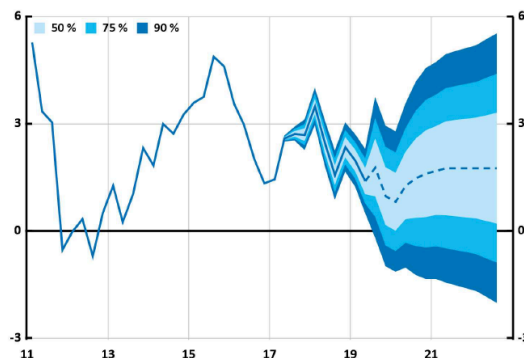
Den senaste tidens turbulens och osäkerhet kring Storbritanniens planerade utträde från EU 31/10 har påverkat såväl ränte- som aktiemarknaderna runt om i världen. En oklar Brexit kombinerat med den globala handelspolitikens hårda tonläge gör att hösten 2019 ter sig svår att prognostisera och risk föreligger att konjunkturer kan försämrats i snabbare takt än vad som nu förutspås.

I Sverige har BNP minskat mer än väntat under det andra kvartalet i år. Samtidigt föll sysselsättningen för andra kvartalet i rad och det är nu tydligt att den svenska ekonomin har gått in i en avmattningsfas. Arbetslösheten förväntas ha haft sin botten på 6,3 procent 2018 och för 2019 är prognosen en arbetslöshet på cirka 6,5 procent. I tillverkningsindustrin har stämningläget försämrats den senaste tiden och indikatorer pekar på att exportorderingen minskar. För helåret 2019 prognostiseras kalenderkorrigerad BNP att landa på cirka 1,5 procent och förväntas hamna under 2 procent även för 2020. Riksbanken (RB) och Konjunkturinstitutet (KI) prognostiserar följande om några centrala nyckeltal för innevarande och nästkommande år.

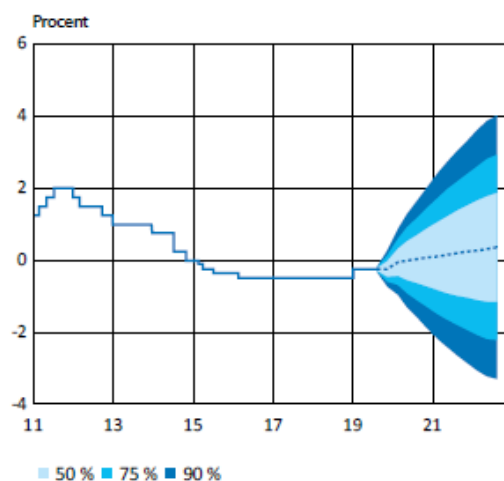
	2019		2020	
	RB	KI	RB	KI
BNP	1,5	1,5	1,5	1,3
Inflation (KPIF)	1,7	1,9	1,7	1,8
Arbetslöshet (% av arbetskraften)	6,6	6,4	6,7	6,5

Riksbanken beslutade den 2 september 2019 att låta reporäntan vara oförändrad på -0,25 procent. Trots tecken på konjunkturavmattning både i Sverige och omvärlden valde Riksbanken att stå fast vid en räntehöjning i slutet av 2019 eller början på 2020. Riksbanken anser att inflationen har legat nära målbilden en längre tid och bedömer att den fortsatt kommer ligga kvar i närheten av målet i närtid. Med hänsyn till det osäkra omvärldsläget så har räntebanan dock justerats ned på sikt vilket leder till en långsammare ränteutveckling än tidigare bedömningar. Värt att notera är att många andra analytiker inte delar Riksbankens uppfattning om reporäntans utveckling framöver. Ett flertal aktörer har snarare lyft fram behov av kommande räntesänkningar.

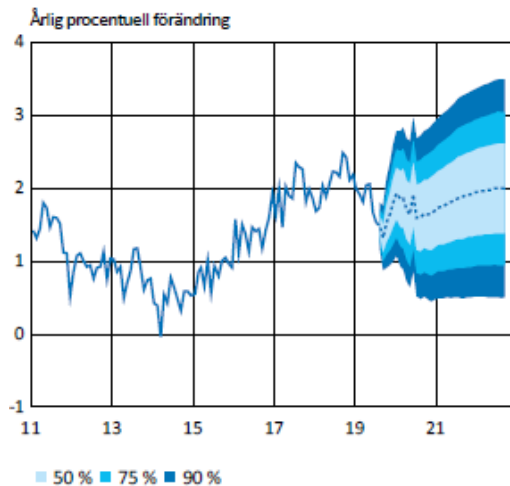
BNP med osäkerhetsintervall



Reporänta med osäkerhetsintervall



KPIF med osäkerhetsintervall (Inflation med fast ränta)



Källa: Riksbanken

2.5 Några viktiga händelser

- E-tjänster har lanserats inom Socialnämndens verksamhetsområde med gott resultat. Arbetet fortsätter med att införa artificiell intelligens i e-tjänsterna.

- Som ett alternativ till sommarjobb erbjöds kommunens ungdomar Egen sommar – en möjlighet att prova att driva eget företag på sommarlovet.

- För att förenkla företagsetableringar har ny process skapats samt en digital etableringstjänst på kommunens webb. Även ett näringslivsutskott har inrättats. Norrtälje kommun ska bli Sveriges företagsvänligaste och mest tidseffektiva kommun i servicen gentemot företagare, investerare och näringsliv.

- Hanna Hellquist tillträdde under våren som biträdande kommundirektör i Norrtälje kommun.

- Under våren togs första spadtaget. 2020 är det dags att öppna det nybyggda badhuset i Hallstavik.

- Norrtälje kommun har bäst bygglovsservice i länet. 2019 års NKI-undersökning om hur företagen ser på myndighetsutövning i kommunerna visar att servicen kring bygglov ökar starkt och Norrtälje kommun har högst NKI i Stockholms län.

- Norrtälje kommun inför vikariepool för förskolan. Nu kommer det att bli lättare att få in vikarier i förskoleverksamheten. Till en början kommer det handla om 5-10 heltidsanställda.

- Norrtäljemodellen intresserar regeringens utredare. Högre livskvalitet för de mest sjuka äldre, med hjälp av nya lösningar över de traditionella gränserna. Det är målet med det projekt som startats inom Norrtäljemodellen med stöd av innovationsmyndigheten Vinnova.

- Nu blir det enklare att driva företag. Norrtälje kommun inrättar en regelförenklingskommission med uppdrag att förenkla och förtydliga regelverk, att slopa onödiga regleringar och att göra det enklare att starta och driva företag.

- Kulturrådet ger miljoner till Skapande skola. Norrtälje kommun får nästan två miljoner kronor från Statens Kulturråd för arbetet med Skapande skola och Skapande förskola.

- Färdigställande av hamnkajen fortsätter. I september 2018 stod första delen av Norrtäljes nya vardagsrum klart. Arbetet fortsätter med finplaneringen längs hamnkajen med fler klippor, mer grönska och trädäck. Området planerar att öppna för allmänheten under våren 2020.



- Succé för Totalförsvarsdagen. Den 12 maj bjöd Räddningstjänsten i Norrtälje kommun med samverkanspartners in till en Totalförsvarsdag i Societetsparken. Det blev stor succé och 4 000 besökare var på plats för att testa, lyssna och se på uppvisningar med mera.

- ”En sommar för alla” – under sommarlovet erbjöds en lång rad familjeutflykter där sommarlovslediga barn hade kul med syskon och föräldrar. Några exempel på aktiviteter var utflykter till vikingabyn Storholmen, Marholmen och utomhusbadet i Hallstavik.

- I maj invigdes den nya aktivitetsparken på Väddö, samtidigt firade Väddö IF sin 90-årsdag.

- Hedersutnämningen Norrtälje nyckel delades i år ut till Väddöprofilen Inga Gustafsson, 93 år. Hon prisades för sitt stora engagemang för Väddöbygden med omnejd.

- Norrtälje kommun fördubblar antalet platser i resursklass och startar bland annat en ny klass i årskurs 7-9. Genom att erbjuda fler elever möjlighet att gå i en resursklass ges fler elever en chans att inkluderas på riktigt.

- Detaljplanen för Lommarstranden Etapp 1 är nu ute på granskning. Det innebär att myndigheter, sakägare och andra som berörs av detaljplanen har möjlighet att lämna synpunkter på planförslaget.

- Efter ett medborgarförslag om långtidsparkering har nu Campus Roslagen ett antal platser där du kan parkera din bil en längre tid.

- Precis som tidigare år besökte räddningstjänsten tillsammans med Sjöräddningssällskapet RS Råsnäs ett antal öar i vår vackra skärgård för att lära ut första hjälpen och informerar om sjösäkerhet.

- Tillsammans med näringsliv och organisationer har Campus Roslagen tagit fram och ansökt hos Myndigheten för yrkeshögskolan om tio nya YH-utbildningar inför hösten 2020.

- I och med regeringens satsning ”Stärkta bibliotek” kommer bibliotekspersonalen i kommunen att få gemensam kompetensutveckling i digitala verktyg. I övrigt sätter kommunens bibliotek igång ytterligare satsningar. Det handlar sammanlagt om ett beviljat bidrag på 2,2 miljoner kronor under ett år.

- Genom att investera i en ombyggnad av rötammaren i avloppsreningsverket i Rimbo beräknar kommunen att sänka verkets driftkostnader med runt 600 000 kronor per år. Samtidigt minskar det reningsverkets och kommunens totala miljöpåverkan och ökar reningskapaciteten i den expanderande orten.



2.6 God ekonomisk hushållning

Norrtälje kommun bedömer god ekonomisk hushållning utifrån en sammanvägd bedömning av:

- Särskilt mål och särskilda mått för verksamheten avseende god ekonomisk hushållning
- Finansiella mål för god ekonomisk hushållning

För att målen ska anses uppnådda krävs att 75 procent av målen är uppnådda.

Norrtälje kommuns mål för god ekonomisk hushållning är: **En hållbar utveckling.**

Detta mäts genom totalt 17 mått där varje nämnd har minst ett mått, 2 av dessa mått saknar prognos för 2019. Totalt beräknas 12 av 17 mått uppnått för 2019. Detta motsvarar 71 procent vilket innebär att målet En hållbar utveckling inte bedöms uppnås. Resultatet är bättre än 2018 och det saknas endast ett mått för att god ekonomisk hushållning ska uppnås.

Resultatet för enskilda nämnder visar att fyra nämnder beräknas uppnå målet En hållbar utveckling.

Två av tre finansiella mål beräknas uppnås för 2019.

- Överskott i kommunen ska över tiden uppgå till 2 procent av verksamhetens nettokostnader.

Kommunens resultat beräknas till 57,7 mnkr före omställningskostnader vilket motsvarar 1,7 procent av Verksamhetens nettokostnad.

- Kommunkoncernens överskott ska vara minst lika stort som kommunens respektive år.

Kommunkoncernens prognostiserade resultat om 101,0 mnkr överstiger kommunens resultat på 57,7 mnkr.

- Lånefinansiering får endast ske för investeringsutgifter, med beaktande av att soliditeten aldrig får understiga 10 procent.

Kommunens nyupplåning under 2019 för att finansiera investeringar beräknas till cirka 400 mnkr samtidigt som kommunens nettoinvesteringar prognostiseras till 758 mnkr.

Detta medför att två av fyra mål beräknas uppnås. Totalt bedöms Norrtälje kommun därmed inte uppnå god ekonomisk hushållning för 2019.



Verksamhetens mål och mått för god ekonomisk hushållning

MÅL: En hållbar utveckling Mått	Mål 2019	Utfall 2019 aug	Prognos Delår 2	Värde 2018	Uppnås Prognos
Återkopplingstid, ska minska från föregående år	1,00	1,70	1,20	1,21	ja
Befolkningsökning Norrtälje kommun (alla)	62 600	62 278	62 600	61 769	ja
Befolkningsökning Norrtälje kommun (kvinnor)	31 100			30 524	
Befolkningsökning Norrtälje kommun (män)	31 500			31 245	
Lönegapet mellan kvinnor och män ska minska för kommunens anställda i förhållande till föregående år	0	313	1 000	1 720	ja
Kostnad per mottagen röst	56	73	75	70	nej
Energieffektivisering –minska kommunens energiförbrukning kWh/kvm	122	–	116	116	ja
Lokaleffektivitet –kvm outhyrd yta/total yta	4,0%	3,5%	3,5%	3,5%	ja
Handläggningstid median arbetsdagar –PBL (plan- och bygglagen)	26	21	26	12	ja
Handläggningstid median arbetsdagar –MB (miljölagen)	33	29	33	20	ja
Andel rätt vid överprövning, exkl strandskydd (%)	70%	67%	70%	64%	ja
Aktiva låntagare i kommunens bibliotek, antal/1000 inv. (alla)	250	228	250	250	ja
Aktiva låntagare i kommunens bibliotek, antal/1000 inv. (kvinnor)	–	287	311	313	
Aktiva låntagare i kommunens bibliotek, antal/1000 inv. (män)	–	171	190	189	
Elever som deltar i musik- eller kulturskola som andel av invånare i åldern 7–15 (%) (alla)	25%	14,0%	13,4%	–	nej
Elever som deltar i musik- eller kulturskola som andel av invånare i åldern 7–15 (%) (kvinnor)	25%		14,5%		
Elever som deltar i musik- eller kulturskola som andel av invånare i åldern 7–15 (%) (män)	25%		12,4%		
Kostnad per betygspoäng i åk.9 i kommunens skolor, kr/betygspoäng (alla)	400	–	400	414	ja
Elever i åk.9 som uppnått kunskapskraven i alla ämnen, hemkommun, andel (%) (alla)	77,7%	–	77,5%	77,0%	nej
Elever i åk.9 som uppnått kunskapskraven i alla ämnen, hemkommun, andel (%) (kvinnor)	81,7%	–	81,5%	81,5%	
Elever i åk.9 som uppnått kunskapskraven i alla ämnen, hemkommun, andel (%) (män)	73,8%	–	73,0%	72,6%	
Andel elever folkbokförda i Norrtälje kommun med gymnasieexamen inom 3 år (alla)	68,0%	–	68,0%	68,4%	ja
Andel elever folkbokförda i Norrtälje kommun med gymnasieexamen inom 3 år (kvinnor)	68,0%	–	72,0%	72,7%	
Andel elever folkbokförda i Norrtälje kommun med gymnasieexamen inom 3 år (män)	68,0%	–	64,0%	64,6%	
Kostnad (kr) i förhållande till andel som ej fullföljer ett gymnasieprogram (alla)	24 400	–			nej
Andelen (%) elever på SFI som klarar högsta kurs på sin studieväg inom två år (alla)	50,0%	–			nej
Hemtjänst utförd av beställd/verkställd tid (%)	75%	75%	90%	75%	ja



2.7 Kommunfullmäktiges övergripande mål

Kommunfullmäktige har fastställt tre övergripande mål som kortfattat beskrivs nedan. För att målet ska anses uppnått krävs att 75 procent av nämndernas mål är uppnådda. Inget av de tre målen uppnås för 2019.

Detaljerad sammanställning av nämndernas mål och mått som ligger till grund för bedömningen redovisas i bilaga "Sammanställning av mål och mått för kommunfullmäktiges övergripande mål delår 2 2019".

BARN OCH UNGAS FRAMTID

För att uppnå målet för barn och ungas framtid behöver kommunen arbeta för att:

- alla barn ska få förutsättningar att nå eller överträffa sina kunskapsmål
- barn och ungas hälsa ska stärkas
- alla barn och unga ska ha möjligheten att utvecklas med hjälp av en meningsfull fritid

TRYGG VÄLFÄRD I FRAMKANT

För att nå målet om en trygg välfärd i framkant behöver kommunen arbeta för att:

- äldre och invånare i behov av stöd ska bemötas med respekt och ges förutsättningar för en meningsfull tillvaro med inflytande över sin vardag, vård och omsorg
- ny teknik ska implementeras i vård och omsorg
- invånarna ska känna sig trygga och säkra såväl i hemmet som i det offentliga rummet

HÅLLBAR TILLVÄXT OCH UTVECKLING

För att uppnå målet om en stärkt tillväxt och utveckling ska kommunen arbeta för att:

- sysselsättningen ska öka
- folkhälsan ska förbättras
- utbildningsnivån ska höjas
- det ska vara enkelt för invånare och företag att få kontakt med kommunen
- det ska vara enkelt för invånare och företag att göra klimatsmarta val

Till fullmäktiges övergripande mål kopplar nämnderna verksamhetsmål, dessa ska visa en riktning och följs upp med resultatmått.

• Barn och ungas framtid

Totalt följs 9 mål upp genom 20 mått. Tre av nio mål beräknas uppnås för 2019 vilket motsvarar 33 procent.

Målet bedöms inte uppnått.

• Trygg välfärd i framkant

Totalt följs 12 mål upp genom 27 mått. Sju av tolv mål beräknas uppnås för 2019 vilket motsvarar 58 procent.

Målet bedöms inte uppnått.

• Hållbar tillväxt och utveckling

Totalt följs 17 mål upp genom 30 mått. Tio av sjutton mål beräknas uppnås för 2019 vilket motsvarar 59 procent.

Målet bedöms inte uppnått.

Vid sammanvägd bedömning av nämndernas totalt 38 mål prognostiseras 20 mål uppnås vilket motsvarar 53 procent.



2.8 Kommunen som arbetsgivare

ATTRAKTIV ARBETSGIVARE

En helt avgörande faktor för att kommunen ska utvecklas och vara en attraktiv arbetsgivare är att kommunens chefer är goda ledare som kan skapa stolthet och engagemang. Därför har ett omfattande arbete genomförts för att effektivisera och kvalitetssäkra den ledarskapsutbildning som gemensamt erbjuds alla chefer inom Norrtälje-modellen. Förutom förbättringsarbete som bland annat inneburit digitalisering och förändringar i innehåll med ett ökat fokus på relationsskapande och nätverkande har också en upphandling av föreläsartjänster genomförts.

Ett program för ledartalanger och karriärutveckling kallat "Framtida ledare" har tagits fram med målsättning är att bland annat öka intern rekrytering av chefer.

Kommunen arbetar aktivt med att hitta nya lösningar för ett hållbart arbetsliv och bland annat har Socialförvaltningen under perioden startat ett 2-årigt projekt med 35 timmars arbetsvecka för ett antal medarbetargrupper.

REKRYTERINGSLOTS

Norrtälje kommun har i samverkan med Tiohundra AB, Kommunalförbundet sjukvård och omsorg i Norrtälje samt företag startat en rekryteringslots. Rekryteringslotsen är ett sätt att ge service till personer som söker arbete i nyckelfunktioner genom att hjälpa partner att matchas med arbete. Vid anställningar kan rekryteringslotsen hjälpa till med boendefrågor samt skol- och förskoleplatser.

KOMMENTAR

- Ett av tre resultatmått prognostiseras uppnås för 2019.
- Förhållandet anställda kvinnor/män är i stort oförändrat under året och kommer inte uppnå målet.
- Sjukfrånvaron har förbättrats under året men kommer inte nå målet. Prognostiserat utfall är i nivå med föregående år.
- Målvärde för övertid och mertid beräknas uppnås för 2019.

Norrtälje kommun ska vara en attraktiv arbetsgivare där medarbetarna är stolta över sitt samhällsuppdrag

Styrtal/Resultatmått 2019	Kön	Utfall 2019-08	Målvärde 2019	Prognos Helår 2019 (delår 2)	Värde Helår 2018
KS Förhållande andel anställda/andel	Kvinnor	74%	45-55%	75%	75%
KS Förhållande andel anställda/andel	Män	26%	45-55%	25%	25%
KS Sjuktalet för kommunens medarbetare ska minska	Alla	5,78%	5.6%	6,0%	6,1%
KS Sjuktalet för kommunens medarbetare ska minska	Kvinnor	6,54%	6.1%	7,0%	7,2%
KS Sjuktalet för kommunens medarbetare ska minska	Män	3,71%	2.8%	3,4%	3,4%
Övertid och mertid, timmar	Alla	19 306	34 000	34 000	36 130
Övertid och mertid, timmar	Kvinnor	12 596	24 000	24 000	25 718
Övertid och mertid, timmar	Män	6 709	10 000	10 000	10 412



2.9 Jämställdhet

■ I samband med internationella kvinnodagen genomfördes en halvdagskonferens för chefer, ledare och HR-personal i Hallstavik med omnejd. Konferensen ledde till förfrågan om en vidare utbildning av skyddsombud, som genomfördes under våren.

■ Öppenvård och mottagning familjerätts handlingsplaner godkändes av RFSL innan sommaren och de är nu officiellt HBTQ-certifierade. Trygg i Norrtälje kommun är ännu inte färdiga med sin certifiering och gymnasieprogrammen började med sina i mars.

■ I maj besökte Norrtälje kommun, i egenskap av mentor inom SKLs Modellkommunsprojekt, benchmarkingkommunen Kalmar tillsammans med vår andra benchmarkingkommun Södertälje. Det var den andra träffen av tre och fokus var kunskapsutbyte kring könsuppdelad statistik och praktiska åtgärder kring detta, främst rörande barn och ungas fritidsaktiviteter.

■ Kommunen medverkade på Roslagen Pride den 10 augusti och temat för i år var barn och unga.

■ Utbildningar i Normmedvetet Arbetssätt och Jämställdhetsintegrering sker löpande utifrån efterfrågan. Fler tillfällen är inbokade under hösten.

■ Arbetet med jämställdhets- och våldsförebyggande arbete i skolan går framåt, två skolor har tackat ja till att använda sig av programmet MVP – Mentors in Violence Prevention som har genusansats och rekommenderas av länsstyrelsen.

■ Det pågår en utbildningsinsats inom mäns våld mot kvinnor och våld i nära relationer. Norrtälje kommun har 20 stycken utbildare fördelade på förvaltningarna vilka tillsammans utbildar sina kollegor.

Styrtal/Resultatmätt 2019	Kön	Målvärde 2019	Utfall aug	Prognos Helår 2019	Värde Helår 2018
Andel av personalen som utbildats i normmedvetet arbetssätt och jämställdhetsintegrering	Alla	100%	69%	100%	49,3%
Andel personal som ska ha kännedom om hur de ska upptäcka och agera vid våld i nära relation	Alla	100%	60%	100%	20%

2.10 Klimat och Miljö

Kommunen har under 2019 inlett ett arbete för att integrera klimat- och miljöfrågor tydligare i Mål och Budget. En integrering av detta kommer att förtydliga ansvaret för detta i alla kommunala nämnder samt öka takten i genomförandet av kommunens övergripande klimat- och miljömål.

Kommunens mål inom klimat- och miljöområdet är uppdelade i fem teman, vilka är:

- Norrtälje kommuns organisation ska vara fossilfri 2030. (Tema: Klimatet)
- Norrtälje kommun ska bidra till det giffria samhället. (Tema: Kemikaliesamhället)
- Norrtälje kommun ska kretsloppsanpassas. (Tema: Kretslopp/Cirkulär ekonomi)
- Norrtälje kommuns markägande ska präglas av stor hänsyn till biologisk mångfald. (Tema: Naturvård)
- Förbättrad vattenkvalité och minskad övergödning. (Tema: Vatten)

HÄNDELSER DELÅR 2:

• Införandet av matavfallsinsamling i kommunen har hittills lett till att boende i Rimbo och Edsbro, på landsbygden kring Svanberga och på Rådmansö samt Roslagsbostädernas hyresgäster och småhusägare i centrala Norrtälje har fått möjlighet att sortera ut sitt matavfall från restavfallet. Under delår 2 har närmare 400 ton matavfall samlats in. Matavfallet blir till biogas och biogödsel och minskar därmed både behovet av konstgödsel och användningen av fossila bränslen.

• Som en av 70 (av landets 290) kommuner har Norrtälje infört insamling av uttjänt plast (kommunplast och frigolit) på återvinningscentraler. Genom denna utökning av insamlade fraktioner ges våra invånare större möjlighet att återvinna olika typer av avfall som då inte behöver gå till förbränning.



• Antalet bytesbodar på återvinningscentralerna har ökats. En åtgärd som minskar avfallet då någons gamla saker kan komma till nytta för någon annan.

• De pengar som pantmaskinen på Görle återvinningscentral dragit in under det första halvåret 2019, 23 678 kronor, går till att städa vår natur, ofta strandrensor i olika delar av kommunen.

• Kommunen har anordnat en klädbyttardag tillsammans med Naturskyddsföreningen och Studieförbundet. Klädbyttardagar är ett exempel på cirkulär ekonomi och ger alla, oavsett ekonomi, möjlighet att fynda de kläder de behöver utan att ytterligare belasta miljön. De kläder som inte byter ägare skänks till behövande genom organisationerna Human bridge och Allas lika värde.

• Från och med 1 juli 2019 kommer en Grönnytefaktor (GYF) tillämpas för de detaljplaner som startas upp inom Norrtälje tätort. Grönnytefaktorer kan vara en rad olika åtgärder så som fördröjning av dagvatten, planterande



och/eller bevarande av träd, plantering av blommor med mera. Inom varje detaljplan måste ett visst värde uppnås vilket säkerställer att planen blir en levande, bidragande och hållbar plats. Olika åtgärder ger olika värden som i förlängningen ger ekologiska, ekonomiska och estetiska värden för djur, natur och människor. GYF har tidigare använts i Norrtälje hamn.

- Kommunens klimat- och energirådgivare har anordnat fyra mycket välbesökta och uppskattade seminarier om solex och laddplats för elbilar. Norrtälje ligger i topp i länet för installerade solpaneler och seminarierna har blivit uppmärksammade i länet för det stora intresset.

- Inom samverkansentreprenaden med NCC, för allmän plats mark i hamnen, arbetar parterna kontinuerligt med hållbarhetsförbättringar. Resultat är bland annat att lastbilar och arbetsmaskiner använder dieselbränsle som är till 50 procent biobaserat (HVO). Detta reducerar utsläppen av koldioxidutsläpp jämfört med fossil diesel. I hamnprojektet används också en betongblandning med

cirka 15 procent lägre koldioxidutsläpp än vanlig betong. Hur stor minskning av koldioxidutsläppen som uppnåtts på grund av ovanstående åtgärder har i skrivande stund inte sammanställts för delåret.

- Under perioden har byggnationen av sedimentationsanläggningen för dagvatten vid kajen i Norrtälje hamn slutförts. Anläggningen med skärmar för dagvattenrening togs i drift under maj 2019.

Utöver ovanstående händelser fortsätter arbetet med utbyte av fossila uppvärmningskällor i kommunens verksamhetslokaler samt den pågående översynen av fordonsflottan för omställning till användning av endast fossilfria bränslen.

2.11 Kvalitet

INFÖRANDE AV TJÄNSTEGARANTIER

Förberedelserna för ett införande av så kallade tjänstegarantier har resulterat i ett konkret förslag på struktur, innehåll och metod. Förslaget kommer hanteras politiskt under hösten med planerad införandestart under senhösten.

Införande av tjänstegarantier är ett led i det förtydligade kvalitetsarbetet. Tjänstegarantin tydliggör för invånaren/företagaren vad kommunen utlovar för leverans av verksamheten/myndighetsutövningen samt eventuella motkrav som måste uppfyllas för att tjänstegarantin ska kunna uppfyllas.

Genom tjänstegarantins beskrivning minimerar förväntansgapet mellan förväntan och planerad leverans. Det tydliggörs även hur verksamheten följer upp att den levererar i enlighet med tjänstegarantin och vad som händer om tjänstegarantin inte uppfylls. Uppföljning av efterlevnaden av tjänstegarantierna kommer utgöra en viktig del i kommunens systematiska kvalitetsarbete. Resultatet av uppföljningen kommer även att ge viktigt underlag för analys av hur jämställd vår leverans är, alltså huruvida vår leverans är likvärdig oavsett om den som berörs är kvinna, man, flicka eller pojke.

NORRTÄLJEMODELLEN – FRAMTIDENS VÅRD OCH OMSORG TESTAS I HALLSTAVIK

Där formas framtidens vård och omsorg med hjälp av innovationer och oprövade samarbeten. Inom någon kilometers radie finns där offentligägd vårdcentral och äldreboenden, privat driven hemtjänst, ambulansstation och biståndshandläggare. Ändå har det hittills varit svårt att överbrygga organisationsgränserna, med bland annat onödiga sjukhustransporter som följd.

Genom att till exempel utnyttja ambulanssjukvården bättre på plats skulle sjukhusbesöken kunna minska. Det väntas i sin tur leda till minskade kostnader och inte minst ett ökat välmående hos äldre samt ökad trygghet för personer med demenssjukdom när de slipper lämna sin hemmiljö. Målgruppen för det Vinnovafinansierade projektet – de äldre invånarna i Hallstavik – är delaktiga bland annat genom djupintervjuer som gjorts av projektteamet.

Nu går projektet vidare och inom kort väntas konkreta effekter när de nya arbetssätten ska provas i praktiken. Det handlar om allt från snabbare biståndsbedömning på plats på vårdcentralen till utökade sjukvårdsinsatser i hemmen och på äldreboenden.

HÖGRE HÖJDER – VÅRT ARBETE MED STÄNDIGA FÖRBÄTTRINGAR

Genom Högre Höjder sätts invånarnytan i fokus samtidigt som medarbetarnas och invånarnas kunskaper tas tillvara. 2018 gick i utbildningens tecken, där såväl en grundläggande utbildning av filosofi och verktyg har erbjudits samtliga medarbetare. Därtill har under året cirka 30 medarbetare diplomerats efter att ha gått en fördjupande utbildning till förbättringscoacher med ett särskilt uppdrag att coacha medarbetare och chefer i förbättringsarbetet. Många förbättringsarbeten har skett i verksamheterna under året, bland annat mätning av kundnöjdhet på badhusen och utveckling av nytt föräldrastöd för tryggare barn.

I samarbete med HR-avdelningen som nu tagit över huvudansvaret för Högre höjder löper arbetet vidare med att stimulera arbetet med ständiga förbättringar i vardagen. Att så sker är viktigt för alla som tar del av de kommunalt finansierade verksamheterna såväl som de som arbetar inom dessa, eftersom förbättrade resultat, trivsel och i slutändan även ekonomin blir en följd av att jobba på ett smartare sätt.



2.12 Framåtblick

Norrtälje kommun är en tillväxtkommun och den starka inflyttningen ser ut att fortsätta framöver, människor lockas till kommunen för att kunna ha en global livsstil och ett lokalt liv. Det är positivt och skapar goda möjligheter för en fortsatt kvalitativ välfärd i kommunen både idag och i framtiden. Befolkningsutvecklingen som råder kräver en organisation som är flexibel, effektiv och kompetent och arbetar för en bra planering, prioritering och fördelning av befintliga resurser och god samverkan inom kommunkoncernen. Högsta prioritet är att skapa bästa möjliga mervärde av befintliga resurser för invånarna och en långsiktig hållbar tillväxt med kvalitativa välfärdstjänster.

Under åren 2023–2025 kulminerar tillväxten med en befolkningsökning på över två procent, och redan i slutet av år 2024 beräknas antalet invånare ha passerat 68 000. En såpass betydande tillväxt ställer krav på effektiv samhällsplanering hos kommunen för att säkerställa att verksamhetslokaler för samhällsservice och nödvändig infrastruktur växer i paritet med befolkningsökningen. Norrtälje kommun har redan idag ett betydande innehav av verksamhetslokaler som främst nyttjas av de kommunala nämnderna och kommunalförbundet.

I beslutad Mål och Budget 2019–2021 är det tydligt fokus på en politik för bättre skola, företagsklimat och ökad trygghet i hela kommunen. En av de viktigaste grundläggande förutsättningarna för attraktivitet och god ekonomisk hushållning är en skola med goda kunskapsresultat och hög kvalitet. Går det bra för kommunens barn går det bra för Norrtälje kommun i framtiden.

Norrtälje kommun står, liksom de flesta övriga kommuner i Sverige, inför utmaningar när det gäller kompetensförsörjning, särskilt inom vissa yrkesområden där det i nuläget råder kompetensbrist. Framtida kompetensbehov kommer att ställa högre krav på digitala kunskaper, ökat behov av digitalisering och effektiva verksamhetssystem samt flexiblare arbetsplatser. Ett ökat behov av specialistkunskaper kommer även ställas, dels utifrån ökad komplexitet i uppdragen och dels utifrån ökad konkurrens på arbetsmarknaden som kräver att resurser nyttjas på rätt sätt. För att Norrtälje kommun ska lyckas rekrytera rätt kompetens i framtiden kommer ledarskapet att vara en avgörande faktor.

Den offentliga sektorn står inför en rad utmaningar de kommande åren, behovet av nytänkande och mod är centrala faktorer för att fortsatt kunna finansiera en kvalitativ välfärd till invånarna. Nya samarbetsformer och sätt att organisera sig blir nödvändigt för att uppnå effektivitet, kompetensförsörjning, flexibilitet och god lösningsförmåga av komplexa uppgifter. Ökad samverkan inom kommunkoncernen, med andra kommuner och aktörer kommer att bli en framgångsfaktor.

En utmaning framöver är att få ihop ekvationen med den demografiska sammansättningen som den ser ut idag i Norrtälje kommun och hur den prognostiserade befolkningsutvecklingen ter sig (den visar en ökad andel äldre och ökad försörjningskvot). Försörjningskvoten är ett demografiskt nyckeltal som visar relationen mellan utgifter för vård, skola och omsorg i förhållande till skattebasens storlek. Kvoten kan definieras som kvoten mellan den befolkning som inte är ekonomiskt aktiv och den ekonomiskt aktiva befolkningen. En kvot lägre än 1 innebär fler som jobbar än som inte jobbar och omvänt om kvoten är högre än 1 vilket gör det önskvärt med ett så lågt värde som möjligt. Norrtälje kommun har en relativt hög försörjningskvot vid en jämförelse med länet (2018: 0,88) och ligger även högre än riket (2018: 0,76) med hänsyn till alla kommuner.

En lång period med god konjunktur visar nu allt fler tecken på avmattning och en inte alltför vågad gissning är att vi närmar oss nästa lågkonjunktur. I vilken takt och när det sker är svårt att förutsäga men det är viktigt att ha en god handlingsberedskap för snabba förändringar. Dessutom behövs förståelse för att vid ett allvarligare scenario är den monetära verktygslådan i stort sett förbrukad via de massiva åtgärder världens centralbanker genomfört sedan finanskrisen briserade under år 2008. Då kommer det att ställas högre krav på beslut inom det finanspolitiska området såväl i omvärlden som i Sverige.



2.13 Ekonomi

Driften av Norrtälje kommuns allmänna VA-anläggning har sedan år 2001 bedrivits i entreprenadform. Den senaste entreprenaden som pågått sedan 2014 och avslutades i förtid i enlighet med gällande avtal per den 31 december 2018. En verksamhetsövergång har genomförts. Driften bedrivs sedan den 1 januari 2019 av kommunen i förvaltningsform. Den tidigare entreprenören har väckt talan mot kommunen med anledning av att entreprenaden avslutades.

Tiohundra AB's negativa resultat har gjort att det egna kapitalet sjunkit under hälften av aktiekapitalet. Styrelsen för Tiohundra AB har därför upprättat en kontrollbalansräkning och hållit en kontrollstämma i enlighet med reglerna i aktiebolagslagen. Lagen kräver att styrelsen kan visa att hela aktiekapitalet är återställt vid en andra kontrollstämma som ska hållas inom åtta månader efter den första, dvs senast den 23 januari 2020. Kommunalförbundet Sjukvård och omsorg i Norrtälje behöver, enligt nuvarande förbundsordning, inhämta godkännande av medlemmarnas fullmäktige för att kunna tillskjuta mer aktiekapital.

Tiohundra AB prognosticerar ett underskott om 53 miljoner kronor för 2019 i sin delårsrapport, varav cirka två

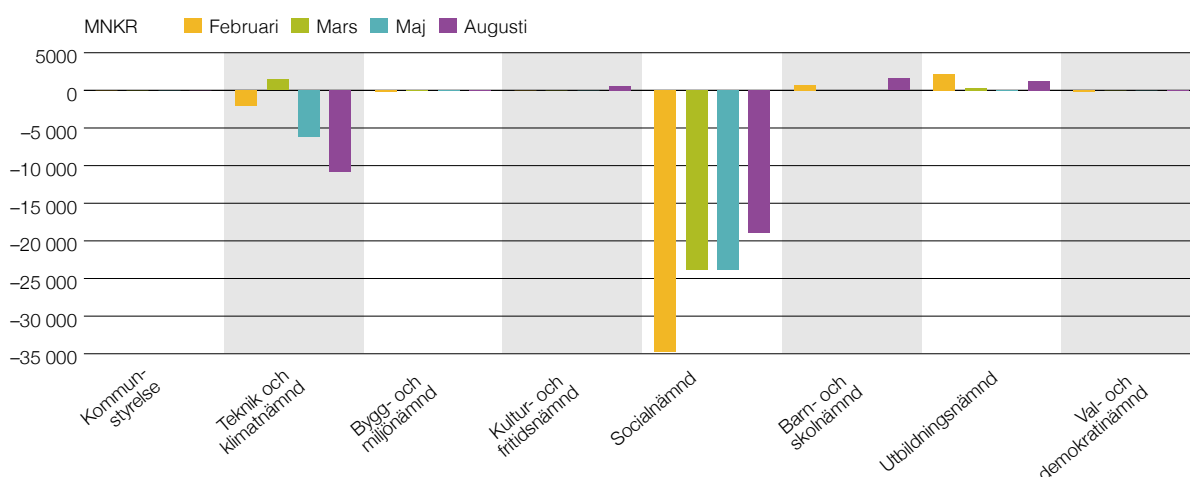
tredjedel rör hälso- och sjukvårdsverksamheten och en tredjedel omsorgsverksamhet. För att återställa aktiekapitalet till registrerade 17,3 miljoner kronor till nästa kontrollstämma i januari är bedömningen att det krävs ett aktieägartillskott på cirka 60 miljoner kronor. Kommunalförbundet har inte ekonomiska förutsättningar att själv bidra till dessa aktieägartillskott. Förslaget är att kommunalförbundet utfärdar en kapitaltäckningsgaranti på högst 60 miljoner kronor för 2019. Från kapitaltäckningsgarantin har Tiohundra AB rätt att få kapital under 2019 så att det prognosticerade egna kapitalet uppgår till det registrerade aktiekapitalet vid varje tillfälle till och med januari 2020. Kapitaltäckningsgarantin finansieras av medlemmarna som tillsammans tecknar en ansvarsförbindelse till förmån för kommunalförbundet. Den innebär att medlemmarna sammantaget förbinder sig att lämna tillskott till kommunalförbundet motsvarande det belopp som bolaget får från kommunalförbundet och som mest 60 miljoner kronor under 2019.

I kommunens prognos för 2019 ingår 17 mnkr för att täcka kommunens del av utställd kapitaltäckningsgaranti.

Resultaträkning totalt för kommunen, mnkr

	2019			2019			2018
	Budget jan-aug	Utfall jan-aug	Avvikelse	Budget helår	Prognos helår	Avvikelse	Utfall jan-aug
Summa nämnder	-2 182,0	-2 173,6	8,4	-3 256,4	-3 282,8	-26,4	-2 118,6
Reserv Befolkningsprognos	-21,5	0,0	21,5	-32,3	-6,3	26,0	0,0
Summa KS centrala anslag	-9,6	-10,1	-0,5	-14,4	-20,5	-6,1	-10,4
Summa nämnder inkl KS centrala anslag	-2 213,1	-2 183,7	29,4	-3 303,1	-3 309,6	-6,5	-2 129,0
Centrala verksamhetskostnader och intäkter	121,9	108,7	-13,2	182,9	130,3	-52,6	155,8
Verksamhetens nettokostnad före avskrivningar	-2 091,2	-2 075,0	16,2	-3 120,2	-3 179,3	-59,1	-1 973,2
Avskrivningar	-122,5	-111,0	11,4	-183,7	-171,2	12,5	-105,8
Verksamhetens nettokostnad	-2 213,6	-2 186,0	27,6	-3 303,9	-3 350,5	-46,6	-2 079,0
Skatteintäkter, statsbidrag mm	2 257,2	2 276,4	19,2	3 385,8	3 413,2	27,4	2 150,7
Finansnetto	-8,1	7,8	15,9	-12,1	-5,0	7,1	13,7
Årets resultat	35,5	98,2	62,7	69,8	57,7	-12,1	85,4
Omställningskostnader	-16,7	0,0	16,7	-25,0	-25,0	0,0	0,0
Balanskravsjusteringar	0,0	-0,1	-0,1	0,0	-0,1	-0,1	-38,0
Årets resultat enligt balanskrav	18,8	98,1	79,2	44,8	32,6	-12,2	47,4
Årets resultat, %	1,6%	4,5%		2,1%	1,7%		4,1%
Årets resultat enligt balanskrav, %	0,9%	4,5%		1,4%	1,0%		2,3%

Beskrivning Mnkr	Avvikelse 2019-08	Prognos avvikelse 2019	Kommentar Prognos
Nämnder	8,4	-26,4	Kommenteras på sidan 27-28
Reserv Befolkningsprognos	21,5	26,0	Täcker prognostiserade underskott för bland annat centrala kostnader och nämnder
Utveckling Campus Roslagen AB	0,0	-4,6	Bidrag enligt avtal, ej budgeterat
Lokalbank	-4,0	-5,5	Tomställda lokaler
Driftnyinvesteringar	3,3	4,0	Ej fördelade medel
Centrala verksamhetskostnader	26,3	-23,5	Pensioner -6,5 mnkr Prognostiserad avsättning till kapitaltäckningsgaranti till Tiohundra AB -17,0 mnkr
Interna intäkter räntor och avskrivningar	-23,2	-29,3	Central motbokning av nämndernas kapitalkostnader
Avskrivningar	11,4	12,5	Senarelagd aktivering av investeringar
Skatteintäkter och bidrag	19,2	27,4	Enligt SKL prognos 2019-08-22
Finansnetto	15,9	7,1	Fortsatt låga räntor
Diverse	0,4	0,1	
Total	79,2	-12,2	



Budget, utfall och avvikelse per nämnd, mnkr

	2019			2019			2018
	Budget jan-aug	Utfall jan-aug	Avvikelse	Budget helår	Prognos helår	Avvikelse	Utfall jan-aug
Kommunstyrelse	-136,2	-135,8	0,3	-203,9	-203,9	0,0	-133,4
Överförmyndare	-5,0	-6,1	-1,1	-7,5	-7,6	-0,1	-4,5
Val- och Demokratinämnden	-1,9	-1,9	0,0	-2,7	-2,7	0,0	-0,1
Kommunal revision	-1,1	-0,6	0,5	-1,7	-1,7	0,0	-0,8
Teknik- och klimatnämnd	-86,1	-82,0	4,1	-126,9	-137,7	-10,8	-69,6
Bygg- och miljönämnd	-10,6	-8,6	2,0	-17,8	-17,8	0,0	-11,5
Kultur- och fritidsnämnd	-94,5	-92,0	2,5	-135,5	-134,9	0,6	-91,4
Socialnämnd	-161,4	-169,9	-8,5	-240,4	-259,3	-18,9	-161,1
Barn- och skolnämnd	-743,1	-739,5	3,7	-1 105,7	-1 104,1	1,6	-715,1
Utbildningsnämnd	-189,2	-184,4	4,9	-285,0	-283,8	1,2	-189,7
KF sjukvård och omsorg	-752,9	-752,9	0,0	-1 129,3	-1 129,3	0,0	-741,5
Summa nämnder	-2 182,0	-2 173,6	8,4	-3 256,4	-3 282,8	-26,4	-2 118,6

Resultat per augusti för Norrtälje kommun uppgår till 98,2 mnkr, resultatet innehåller periodiseringsavvikelser med motsvarande cirka 70 mnkr. Prognosen för helår 2019 visar ett resultat på 57,7 mnkr före omställningskostnader vilket är 12,1 mnkr sämre än budget eller 1,7 procent av verksamhetens nettokostnad.

Efter omställningskostnader sjunker resultatet till 32,6 mnkr eller 1,0 procent av verksamhetens nettokostnad. Nämnder avviker negativt med 26,4 mnkr.

Diagrammet på sidan 26 visar nämndernas prognosavvikelser mot budget vid rapporttillfällena under 2019. Under året har framförallt Teknik- och klimatnämnden, Socialnämnden samt Barn- och skolnämnden prognostiserat med underskott. Noterbart är att Socialnämnden samt Barn- och skolnämndens prognoser förbättrats under året efter att åtgärder vidtagits. Teknik- och klimatnämndens underskott har ökat, främst på grund av yttre omständigheter, bland annat i form av sjunkande värde på elcertifikat.

STÖRRE AVVIKELSER MELLAN BUDGET OCH PROGNOSEN 2019 PER NÄMND:

Totalt prognostiserar nämnderna en negativ avvikelse mot budget med 26,4 mnkr.

Kommunstyrelsen redovisar en positiv avvikelse mot budget med 0,3 mnkr per augusti. Kommunstyrelsen prognostiserar en ekonomi i balans då kommunstyrelsen den 16 september fattade beslut om att låta nämnden ianspråka medel om 6,3 mnkr från kommunens centrala anslag, för omställningskostnader. För att få framgång i Norrtälje kommuns möjligheter och utmaningar som kommer med Norrtälje kommuns tillväxt görs en omställning av delar av kommunens organisation. Omställningen innebär bland annat proaktivt planarbete, förändrade verksamhetsformer, gifta ihop exploatering med näringsutveckling. Finansiering och arbetsätt för kontaktcenter ses över. Därutöver har ekonomisk uppföljning gjorts avseende omställningen av antal ledamöter i kommunfullmäktige och kommunstyrelse. I mål- och budgetarbetet fanns inte alla förutsättningar färdiga.

Överförmyndaren redovisar en negativ avvikelse mot budget med 1,1 mnkr per augusti. Prognos för helår 2019 är underskott på 0,1 mnkr.

Teknik- och klimatnämnden redovisar en positiv avvikelse mot budget med 4,1 mnkr per augusti. Taxefinansierad verksamhet, VA och Renhållning prognostiserar ett underskott på -3,9 mnkr för 2019. Underskottet kompenseras av tidigare överskott och ingår inte i prognostiserat resultat för nämnden. Skattefinansierad verksamhet prognostiserar ett underskott på 10,8 mnkr mot budget för 2019.

Fastighetsavdelningen avviker negativt mot budget med 6,4 mnkr. Värdet på elcertifikat avviker negativt med 5,0 mnkr. Kostnader för lokalvårdsverksamheten överstiger budget med 4,4 mnkr. Övrig fastighetsdrift prognostiserar ett överskott mot budget med 3,1 mnkr.

Gata- parkverksamheten avviker negativt mot budget med 4,1 mnkr. Ej budgeterade kostnader för drift av offentlig belysning avviker negativt med 6,6 mnkr medan övrig gata/park och drift prognostiserar en positiv avvikelse med 2,7 mnkr.

Bygg- och Miljönämnden redovisar en positiv avvikelse mot budget med 2,0 mnkr per augusti. Prognos för helår 2019 är en budget i balans. Antalet inkomna ärenden har minskat under året jämfört med budget, en viss stabilisering har noterats under hösten. Minskade intäkter har kompensats genom lägre kostnader.

Kultur- och fritidsnämnden redovisar en positiv avvikelse mot budget med 2,5 mnkr per augusti. Prognos för helår 2019 är en budget i balans med en positiv avvikelse på 0,6 mnkr.

Socialnämnden redovisar en negativ avvikelse mot budget med 8,5 mnkr per augusti. Prognos för helår 2019 är en negativ avvikelse mot budget med 18,9 mnkr. Åtgärder har under året vidtagits för att förbättra prognosen med cirka 15 mnkr. Åtgärder som genomförts är kontinuerlig uppföljning och omförhandling av kostnader för placeringar, manuella behovsprövningar inom försörjningsstöd samt att högre krav ställs på biståndssökande att bli självförsörjande. Arbete fortgår med att identifiera och genomföra ytterligare åtgärder för att reducera underskottet.

Underskott prognostiseras inom vård av barn och unga med 20,5 mnkr. Även bostadsverksamhet och ekono-

miskt bistånd prognostiserar underskott medan flyktingverksamheten redovisar en positiv avvikelse. Ersättningsfrån Migrationsverket för ensamkommande 2016–2017 har erhållits och prognosen förbättrats.

Barn- och skolnämnden redovisar en positiv avvikelse mot budget på 3,7 mnkr per augusti. Prognosen för helåret är en positiv avvikelse mot budget på 1,6 mnkr. Åtgärder initierade 2018 samt ett pågående åtgärdsprogram för att kunna uppnå en minskning med 25 tjänster förväntas nu ge effekt vilket resulterar i en prognos för helåret som ligger strax över budget.

Driftbidrag från staten överstiger budget med cirka 23 mnkr. Även skolpeng visar en positiv avvikelse med cirka 19 mnkr. Grundskolans egen regiverksamhet prognostiserar en ekonomi i balans medan förskolan visar ett mindre underskott. Underskott prognostiseras för Kulturskolan, central måltidsorganisation samt central förvaltning.

Utbildningsnämnden redovisar en positiv avvikelse mot budget med 4,8 mnkr per augusti. Prognos för helår 2019 är en budget i balans med ett överskott på 1,2 mnkr.

UTVECKLING AV KOSTNADER OCH INTÄKTER

Tabell: Utvecklingen av kostnader och intäkter

Förändring i procent mellan åren	Aug 2017	Aug 2018	Aug 2019
Verksamhetens intäkter	4,1	5,8	-3,2
Verksamhetens kostnader	1,6	6,5	3,4
Avskrivningar enligt plan	2,1	4,5	4,9
Verksamhetens nettokostnader	1,0	6,6	5,2
Skatteintäkter	5,5	3,2	4,0
Generella statsbidrag och utjämning	2,7	7,6	12,9
Skatteintäkter, bidrag, utjämning	4,9	4,1	6,0
Finansiella intäkter	-10,4	11,1	-15,5
Finansiella kostnader	6,1	0,7	-3,0
Finansnetto	-41,5	47,0	-44,7

Verksamhetens intäkter har minskat med 3,2 procent per augusti jämfört med föregående år. Att intäkterna minskar beror på intäkter av engångskaraktär vid försäljning av Grind servicehus 2018. Rensat från detta har intäkterna ökat med cirka 4 procent under 2019.

Verksamhetens kostnader har ökat med 3,4 procent per augusti 2019. Av den totala kostnadsökningen mellan 2018 och 2019 står personalkostnader för drygt 70 procent.

Skatteintäkter och bidrag ökar med 6,0 procent, under året har ökningstakten för intäkter och skatteintäkter samt bidrag överstigit ökningstakten av kostnaderna.

Tabell: Nettokostnadsutveckling i % av skatteintäkter

	Aug 2017	Aug 2018	Aug 2019
Verksamhetens nettokostnader, före avskrivningar	89,5	91,8	91,2
Personalkostnader	37,3	39,2	39,8
Lokalkostnader, exkl avskrivningar	4,1	4,6	4,6
Köpta tjänster	59,9	59,4	56,2
Avskrivningar	4,9	4,9	4,9
Finansnetto	-0,5	-0,7	-0,3
Nettokostnadsandel	93,9	96,0	95,7

Endast små förändringar från föregående år. Förutom personalkostnader som ökar minskar övriga poster.

INVESTERINGAR

Den höga tillväxten i kommunen gör att investeringsvolymen är fortsatt hög. År 2018 var nettoinvesteringarna i anläggningstillgångar 554 mnkr och för 2019 prognostiseras ett utfall på 758,3 mnkr, en ökning med drygt 200 mnkr eller 37 procent. Utfallet per augusti är 383 mnkr vilket är en ökning med 15 procent jämfört med samma period 2018.

Tabell: Totala investeringar i anläggningstillgångar

Mnkr	Helår 2018	Aug 2018	Aug 2019	Prognos 2019
Totala investeringsutgifter	556,0	332,1	384,3	759,7
Totala investeringsinkomster	2,0	0,5	1,4	1,4
Netto investeringar	554,0	331,6	382,9	758,3

Årets totala prognostiserade investeringsvolym är 758,3 mnkr.

VA-investeringar prognostiseras till cirka 224 mnkr. Vilket är en ökning med 68 procent jämfört med 2018. De enskilt största projekten som pågår är utbyggnaden av

Kapellskärs reningsverk och utbyggnaden av kommunalt VA i Bergshamra. Även utbyggnaden av VA i Västanvik planeras ta fart under hösten.

Projektet Norrtälje Hamn prognostiserar ett utfall på cirka 180 mnkr för 2019. Detta är något lägre än föregående år. Investeringsstakten i hamnen förväntas ligga runt cirka 200 mnkr de närmaste åren.

Under året prognostiseras 256 mnkr investeras i kommunens lokaler vilket är mer än en fördubbling mot föregående år. De största pågående projekten är Rimbo nya skola med kulturscenen, Norrtälje brandstation, Hallsta förskola och badhus. Inom gata- parkverksamheten prognostiseras 48 mnkr investeras under året, vilket också är en kraftig ökning jämfört med 2018.

Tabell: Totala nettoinvesteringar per nämnd

Mnkr	Helår 2018	Aug 2018	Aug 2019	Prognos 2019
Kommunstyrelsen	543,2	327,9	375,7	745,3
Bygg- och miljönämnd	0,2	0,1	0,2	0,4
Kultur- och fritidsnämnd	3,5	0,7	4,4	6,5
Socialnämnd	0,7	0,3	0,2	0,2
Barn- och skolenämnd	5,6	2,6	2,2	5,0
Utbildningsnämnd	0,8	0,1	0,1	1,0
Netto investeringar	554,0	331,6	382,9	758,3

Mer detaljerad information om pågående infrastrukturprojekt och kassaflöden finns i bifogad projektplan.

EXPLOATERINGSMARK OCH FASTIGHETS-FÖRSÄLJNINGAR

Under 2019 har inga försäljningar av exploateringsmark och fastigheter avslutats men prognosen är att budgeten om 10 mnkr kommer att hållas.

Tabell: Försäljning mark och fastigheter

Mnkr	Helår 2018	Aug 2018	Aug 2019	Prognos 2019
Försäljning exploateringsmark (omsättningstillgångar)	25,5	0,0	0,0	10,0
Försäljning fastigheter, fordon m.m. (anläggningstillgångar)	18,1	38,0	0,1	0,1
Netto investeringar	43,6	38,0	0,1	10,1

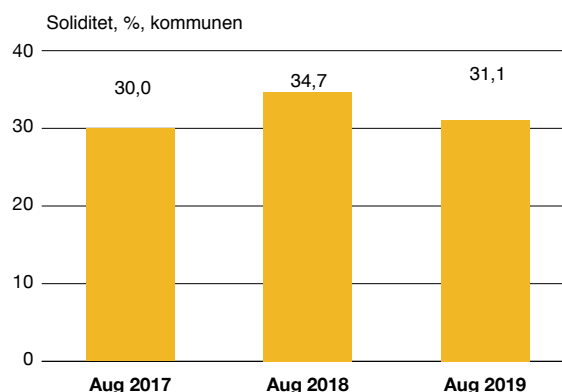
TOTALA INVESTERINGERSÄTTNINGAR, VA OCH GATA- PARKVERKSAMHET

Utfall gatukostnadsersättningar motsvaras av statliga bidrag. Inga gatukostnadsersättningar i exploateringsområdet har aktiverats i avvaktan på beslut från Rådet för kommunal redovisning i frågan om periodisering är möjlig eller om intäkten ska resultat föras i sin helhet år ett.

Tabell: Investeringsersättningar, mnkr

	Helår 2018	Aug 2018	Aug 2019	Prognos 2019
Anläggningsavgifter VA	41,2	18,2	15,6	32,3
Gatukostnadsersättningar gata- parkverksamhet	0,0	0,0	1,5	1,5
Netto investeringar	41,2	18,2	17,1	33,8

DEN FINANSIELLA SITUATIONEN



Solviteten har sjunkit något i jämförelse med 2018 och är 31,1 procent. Framför allt är det en fortsatt hög investeringsstakt som är orsaken, där kommunens lånefinansiering för årets investeringar till stora delar är genomförda per den sista augusti. Solviteten beräknas genom det egna kapitalet dividerat med summan av alla tillgångar.

SKULDSÄTTNINGSGRAD

Tabell: Skuldsättningsgrad

Skuldsättningsgrad (%)	Aug 2017	Aug 2018	Aug 2019
Total skuldsättningsgrad	70,0	65,3	68,9
varav avsättningsgrad	9,7	5,4	5,0
varav kortfristig skuldsättningsgrad	21,7	18,3	20,9
varav långfristig skuldsättningsgrad	38,6	41,7	43,0

Den totala skuldsättningsgraden för perioden har ökat med drygt tre procent jämfört med föregående år och beror på att delar av kommunens investeringar finansieras via externa lån.

LÅN

Kommunfullmäktige fattade hösten 2018 ett beslut om att Norrtälje kommun ska sätta upp marknadsfinansieringsprogram i syfte att säkra låga finansieringskostnader med låg risk. Ett steg i processen att möjliggöra detta har varit att låta en extern aktör göra en genomlysning av kommunen för att erhålla en publik rating. Denna process blev klar under våren 2019 och Norrtälje Kommun har fått det starka betyget AA+ med stabil utsikt av ratinginstitutet Standard and Poor's. Det är det näst högsta kreditbetyget som kan erhållas och visar att kommunen har en stabil ekonomisk grund att stå på. Med hjälp av ratingen har kommunen skaffat sig goda möjligheter att finansiera sig direkt via kapitalmarknaden, vilket har skett i form av kommuncertifikat till goda villkor under maj månad. Arbete pågår för närvarande med att sätta upp ett obligationsprogram som möjliggör emittering av så kallade gröna obligationer. Bland investerare röner gröna obligationer ett stort intresse och kombinationen med ett högt ratingbetyg skapar goda förutsättningar för prisvärd finansiering framöver. Målet är att kunna emittera kommunens första gröna obligation under första kvartalet år 2020.

Norrtälje kommunkoncernens externa upplåning var vid periodens utgång totalt 3 475 mnkr vilket är en ökning sedan årsskiftet med cirka 500 mnkr och vid jämförelse med samma period föregående år. Årets investeringar per sista augusti i kommunen uppgår till cirka 382 mnkr av vilka knappt 360 mnkr är finansierade via externa lån. Kommunen har valt att finansiera större delar av årets externa lånebehov under första halvåret. Prognosen för investeringar för helåret är drygt 750 mnkr. Kvarstående lånebehov för kommunkoncernen 2019 bedöms till cirka 100 mnkr vilket ger en total skuld på cirka 3 600 mnkr vid årets slut.

Tabell: Lån

Tkr	2019-08-31	2018-12-31	2018-08-31
Kommunen	1 397 090	1 040 611	1 059 829
Norrtälje kommunhus AB	390 000	390 000	390 000
Dotterbolagen	1 686 523	1 545 364	1 526 983
Summa totala lån	3 473 613	2 975 975	2 976 812

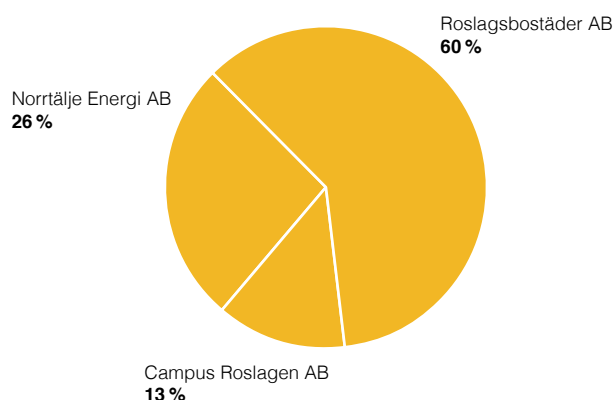
NORRTÄLJE KOMMUNS UTLÅNING TILL DOTTERBOLAGEN

Internbanken lånar upp externa krediter och vidareutlånar sedan detta till kommunens dotterbolag. Roslagsbostäder AB står för majoriteten av lånen och har under året utökat sin finansiering för att möjliggöra nyproduktion av bostäder i Älmsta. Norrtälje Energi AB har under perioden lånat 50 mnkr för genomförande av investeringar inom bland annat nya elmätare och bredband. Campus Roslagen AB har amorterat 5 mnkr och beräknas behöva låna 7 mnkr under hösten för investering i hoppgruppen. Norrtälje Sportcentrum likviderades under 2018 och har i och med detta även reglerat skulden till Kommunen.

Tabell: Utlåning till dotterbolagen

Tkr	2019-08-31	2018-12-31	2018-08-31
Roslagsbostäder AB	1 014 464	917 864	902 483
Campus Roslagen AB	227 059	232 500	227 800
Norrtälje Energi AB	445 000	395 000	395 000
Norrtälje Sportcentrum AB	0	0	1 700
Summa totala lån	1 686 523	1 545 364	1 526 983

Diagram: Bolagens skuldfördelning



Tabell: Aktuella räntor

%	2019-08-31	2018-12-31	2018-08-31
Kommunkoncernens genomsnittsränta	1,31%	1,50%	1,71%
Reporänta	-0,25%	-0,50%	-0,50%
Stibor 3M	0,01%	-0,13%	-0,38%

Referensräntan Stibor 3M har sedan våren 2019 stabiliserats och legat strax under eller strax över 0 procent. De längre marknadsräntorna har däremot fluktuerat mer och framförallt pressats ned i samband med oro över bland annat USAs handelskonflikt med Kina, osäkerhet runt Brexit samt ökad konfliktnivå i mellersta östern. Till detta kan läggas en allt mer synlig konjunkturavmattning. Sammantaget har detta lett till att långa räntor har fallit till historiskt låga nivåer. Under september månad har de längre räntorna stigit något men befinner sig på fortsatt låga nivåer.

För Norrtälje kommun har ränteutvecklingen under året varit svagt fallande vilket påverkar prognosen för finansnettot i positiv riktning. Snitträntan i skuldportföljen har under perioden legat på en nivå runt 1,3 procent och beräknas befinna sig där vid årets slut.

FINANSNETTO

Tabell: Finansnetto

Mnkr	2019-08-31	2018-12-31	2018-08-31
Finansiella intäkter	39,9	47,2	44,4
Finansiella kostnader	-32,1	-33,1	-30,7
Finansnetto	7,8	14,1	13,7

Kommunens finansnetto för perioden uppgår till 7,8 mnkr vilket är lägre än föregående år och beror på att intäkterna är lägre, delvis på grund av periodiseringsavvikelse och att kostnaderna är något högre i takt med att den totala skulden ökar. Under 2018 ingick även engångsposter om 7 mnkr i de finansiella intäkterna. Prognosen för helåret är -5 mnkr och är 7 mnkr lägre än budgeterat finansnetto om 12 mnkr. Förbättringen förklaras av lägre marknadsräntor samt ett lägre lånebehov än planerat.

BORGENSÅTAGANDE

Tabell: Borgensåtagande

Borgensåtagande Mnkr	2019-08-31	2018-12-31	2018-08-31
Norrtälje Kommunhus AB	390	390	390
Tiohundra AB, pensioner	249	231	220
Egna hem och småhus enligt lagstiftning	0	0	0
Ildrottsföreningar	7	7	7
Övrigt	11	11	11
Summa totala borgensåtaganden	657	639	628

Kommunens borgensåtagande har ökat med 18 mnkr jämfört med samma period föregående år. Det är borgensåtagandet för Tiohundra AB:s pensionsskuld som ökat under året. Norrtälje kommun och Stockholms läns landsting borgar för 50 procent vardera i Tiohundra AB.

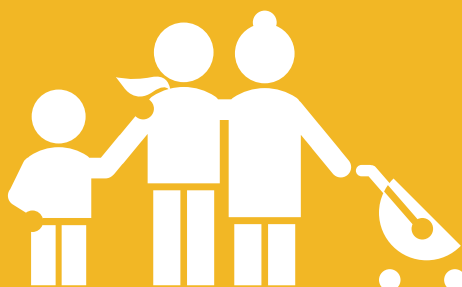
PENSIONSSKULD

Tabell: Pensionsskuld

Pensionsskuld Mnkr	2019-08-31	2018-12-31	2018-08-31
Kortfristig del av avsättning pensioner	9	9	10
Avsättning till pensioner	264	284	246
Pensioner äldre än 1998	1 040	1 051	1 121
Summa total pensionsskuld	1 313	1 344	1 377

Kommunens totala pensionsskuld uppgår till 1 313 mnkr, en minskning med 31 mnkr jämfört med samma period föregående år. Av den totala skulden ligger 1 040 mnkr utanför balansräkningen som ansvarsförbindelse och är 81 mnkr lägre än föregående år.

3. Nämnder





3.1 Barn- och skolnämnden

GOD EKONOMISK HUSHÅLLNING

Barn- och skolnämnden mäter god ekonomisk hushållning genom målet: En hållbar utveckling. För att målet ska anses uppnått krävs att 75 procent av nämndens mått är uppnådda. Av nämndens 3 mått prognostiseras 1 mått att uppnås för 2019. Nämnden bedöms inte uppnå god ekonomisk hushållning.

VERKSAMHETENS MÅL

BARN OCH UNGAS FRAMTID

Verksamhetsmål: Alla elever ska ha nått eller överträffat sina kunskapsmål när de lämnar grundskolan. Målet mäts genom 3 mått, prognos för 2019 är att inget mått uppfylls och att målet inte uppnås.

EN TRYGG KOMMUN FÖR ALLA

Verksamhetsmål: Alla elever ska känna sig trygga i våra verksamheter. Målet mäts genom 3 mått, prognos för 2019 är att inget mått uppfylls och att målet inte uppnås.

HÅLLBAR TILLVÄXT OCH UTVECKLING

Verksamhetsmål: Alla elever som lämnar grundskolan ska vara behöriga till gymnasiet (målvärde 91 procent). Målet mäts genom 1 mått, prognos för 2019 är att målet inte uppnås.

EKONOMI

Barn- och skolnämnden redovisar en positiv avvikelse mot budget på 3,7 mnkr per augusti. Prognosen för helåret är en positiv avvikelse mot budget på 1,6 mnkr. Åtgärder initierade 2018 samt ett pågående åtgärdsprogram för att kunna uppnå en minskning med 25 tjänster förväntas nu ge effekt vilket resulterar i en prognos för helåret som ligger strax över budget.

Driftbidrag från staten överstiger budget med cirka 23 mnkr. Även skolpeng visar en positiv avvikelse med cirka 19 mnkr. Grundskolans egen regiverksamhet prognostiserar en ekonomi i balans medan förskolan visar ett mindre underskott. Underskott prognostiseras för Kulturskolan, central måltidsorganisation samt central förvaltning.

VIKTIGA HÄNDELSER

- Förvaltningsdirektören har formellt utsetts till skolchef enligt nya krav i skollagen. Skolchefens uppgift är att biträda huvudmannen med att se till att de föreskrifter som gäller för utbildningen följs i huvudmannens verksamhet inom skolväsendet.
- Ett gemensamt ramverk för ordningsregler för de kommunala skolorna håller på att tas fram. Ordningsregler för respektive skolenhet ska därefter beslutas av respektive rektor enligt kraven i skollagen.

Driftbudget

Mnkr	Budget 2019	Prognos 4 Helår	Avvikelse	Budget jan–aug 2019	Utfall jan–aug 2019	Avvikelse	Utfall jan–aug 2018
Intäkter	93 400	130 243	36 844	62 266	93 190	30 923	89 258
Kostnader	-1 199 099	-1 234 365	-35 266	-805 407	-832 676	-27 269	-804 327
Varav kapitalkostnader	-6 474	-6 133	341	-4 316	-4 011	305	-4 258
Summa Driftsbudget	-1 105 700	-1 104 122	1 578	-743 141	-739 487	3 654	-715 069



3.2 Utbildningsnämnden

GOD EKONOMISK HUSHÅLLNING

Utbildningsnämnden mäter god ekonomisk hushållning genom målet: En hållbar utveckling. För att målet ska anses uppnått krävs att 75 procent av nämndens mått är uppnådda. Av nämndens 3 mått prognostiseras 1 mått att uppnås för 2019. Prognos saknas för två mått. Nämnden bedöms inte uppnå god ekonomisk hushållning

VERKSAMHETENS MÅL

BARN OCH UNGAS FRAMTID

Verksamhetsmål: Alla elever ska ha nått eller överträffat sina kunskapsmål när de lämnar gymnasiet. Målet mäts genom 3 mått, prognos för 2019 är att 1 mått uppfylls och att målet inte uppnås.

EN TRYGG KOMMUN FÖR ALLA

Verksamhetsmål: Alla elever ska känna sig trygga i skolan. Målet mäts genom 1 mått, prognos saknas för 2019.

EKONOMI

Utbildningsnämnden redovisar en positiv avvikelse mot budget med 4,8 mnkr per augusti. Prognos för helår 2019 är en budget i balans med ett överskott på 1,2 mnkr.

VIKTIGA HÄNDELSE

- Arbetet med att höja kompetensen vad gäller att förebygga och förhindra trakasserier och kränkande behandling i verksamheterna fortsätter. Det gör även satsningen på kompetensutveckling inom NPF (Neuropsykiatriska funktionsnedsättningar).
- Arbetet med att ta fram ett nytt skolutvecklingsprogram har påbörjats.

Driftbudget

Mnkr	Budget 2019	Prognos 4 Helår	Avvikelse	Budget jan–aug 2019	Utfall jan–aug 2019	Avvikelse	Utfall jan–aug 2018
Intäkter	31 000	34 292	3 292	20 667	22 569	1 902	15 527
Kostnader	-316 000	-318 092	-2 092	-209 882	-206 928	2 954	-205 189
Varav kapitalkostnader	-571	-911	-340	-381	-701	-320	-570
Summa Driftsbudget	-285 000	-283 800	1 200	-189 215	-184 359	4 857	-189 662



3.3 Kultur- och fritidsnämnden

GOD EKONOMISK HUSHÅLLNING

Kultur- och fritidsnämnden mäter god ekonomisk hushållning genom målet: En hållbar utveckling. För att målet ska anses uppnått krävs att 75 procent av nämndens mått är uppnådda. Nämndens mått prognostiseras uppnås för 2019.

VERKSAMHETENS MÅL

BARN OCH UNGAS FRAMTID

Verksamhetsmål: Alla barn och unga ska ha möjligheten att utvecklas med hjälp av en meningsfull fritid.

Målet mäts genom 1 mått, prognos för 2019 är att målet inte uppnås.

EN TRYGG KOMMUN FÖR ALLA

Verksamhetsmål: Alla invånare i behov av stöd ska ges förutsättningar, utifrån deras behov, till en meningsfull och stimulerande tillvaro på sin fritid. Målet mäts genom 1 mått, prognos för 2019 är att målet uppnås.

HÅLLBAR TILLVÄXT OCH UTVECKLING

Verksamhetsmål: För att förbättra folkhälsan och för en hållbar tillväxt ska kommunens invånare och besökare, året runt, erbjudas inomhusbad i attraktiva anläggningar. Prognos för 2019 är att målet inte uppnås.

EKONOMI

Kultur- och fritidsnämnden redovisar en positiv avvikelse mot budget med 2,5 mnkr per augusti. Prognos för helår 2019 är en budget i balans med en positiv avvikelse på 0,6 mnkr.

VIKTIGA HÄNDELSER

- Kultur- och fritidsnämnden beslutade i februari 2019 att Ung fritid ska arbeta mer mobilt och erbjuda aktiviteter som sker på olika platser och olika tidpunkter utifrån vad ungdomarna efterfrågar. Arbetet pågår med planering av den mobila verksamheten och kommer att verkställas under året.
- Arbetet med avgiftsfria lovaktiviteter (Mitt Lov) har fortsatt att utvecklas och aktiviteter har genomförts under jul-, sport- och sommarlov.
- Under året har föreningsbidrag, evenemangsbidrag och programbidrag delats ut med totalt 16,5 mnkr till 234 föreningar och aktörer.

Driftbudget

Mnkr	Budget 2019	Prognos 4 Helår	Avvikelse	Budget jan–aug 2019	Utfall jan–aug 2019	Avvikelse	Utfall jan–aug 2018
Intäkter	20 406	21 963	1 558	14 004	16 277	2 273	16 422
Kostnader	-155 906	-156 889	-983	-108 529	-108 260	269	-107 823
Varav kapitalkostnader	-3 634	-2 175	1 459	-2 423	-1 142	1 281	-1 100
Summa	-135 500	-134 926	575	-94 525	-91 983	2 542	-91 401



3.4 Socialnämnden

GOD EKONOMISK HUSHÅLLNING

Socialnämnden saknar mål och mått för god ekonomisk hushållning 2019.

VERKSAMHETENS MÅL

BARN OCH UNGAS FRAMTID

Verksamhetsmål: Alla barn och unga ska ha möjligheten att utvecklas med hjälp av en meningsfull fritid. Målet mäts genom 2 mått, prognos för 2019 är att målet kommer uppnås.

EN TRYGG KOMMUN FÖR ALLA

Verksamhetsmål: Socialnämnden ska utveckla digitala lösningar så att invånarna erbjuds ökade förutsättningar till delaktighet och inflytande i sin kontakt med Socialnämnden. Målet mäts genom 2 mått, prognos för 2019 är att målet uppnås.

HÅLLBAR TILLVÄXT OCH UTVECKLING

Verksamhetsmål: Socialnämnden ska ha tillgång till olika boendelösningar för att kunna tillgodose behovet hos olika målgrupper. Målet mäts genom 1 mått, prognos för 2019 är att målet kommer uppnås.

Verksamhetsmål: Socialnämnden ska erbjuda invånaren rätt insats, i rätt tid och av rätt aktör. Målet mäts genom 2 mått, prognos för 2019 är att 1 mått av 2 uppnås, målet kommer inte uppnås.

EKONOMI

Socialnämnden redovisar en negativ avvikelse mot budget med 8,5 mnkr per augusti. Prognos för helår 2019 är en negativ avvikelse mot budget med 18,9 mnkr. Åtgärder har under året vidtagits för att förbättra prognosen med cirka 15 mnkr. Åtgärder som genomförts är kontinuerlig uppföljning och omförhandling av kostnader för placeringar, manuella behovsprövningar inom försörjningsstöd samt att högre krav ställs på biståndssökande att bli självförsörjande. Arbete fortgår med att identifiera och genomföra ytterligare åtgärder för att reducera underskottet. Underskott prognostiseras inom vård av barn och unga med 20,5 mnkr. Även bostadsverksamhet och ekonomiskt bistånd prognostiseras underskott medan flyktingverksamheten redovisar en positiv avvikelse. Ersättningar från Migrationsverket för ensamkommande 2016–2017 har erhållits och prognosen förbättrats.

VIKTIGA HÄNDELSER

- E-tjänster som lanserats inom socialnämndens verksamhetsområde är anmälningar vuxen, ansökningar vuxen samt synpunkter och klagomål avseende socialnämndens verksamheter.
- Ett projekt avseende artificiell intelligens inom mottagningen för barn och unga pågår.

Driftbudget

Mnkr	Budget 2019	Prognos 4 Helår	Avvikelse	Budget jan–aug 2019	Utfall jan–aug 2019	Avvikelse	Utfall jan–aug 2018
Intäkter	81 790	94 460	12 670	54 527	68 077	13 550	74 526
Kostnader	-322 190	-353 766	-31 576	-215 917	-237 928	-22 011	-235 649
Varav kapitalkostnader	-688	-744	-55	-459	-503	44	-386
Summa	-240 400	-259 306	-18 906	-161 390	-169 851	-8 461	-161 123



3.5 Bygg- och miljönämnden

GOD EKONOMISK HUSHÅLLNING

Bygg- och miljönämnden mäter god ekonomisk hushållning genom målet: En hållbar utveckling. För att målet ska anses uppnått krävs att 75 procent av nämndens mått är uppnådda. Nämnades tre mått prognostiseras uppnås för 2019.

VERKSAMHETENS MÅL

BARN OCH UNGAS FRAMTID

Verksamhetsmål: Bra och säker miljö i skolan/förskolan. Målen mäts genom 2 mått, prognos för 2019 är att målet kommer uppnås.

Verksamhetsmål: Bra och säker mat i skolan/förskolan. Målen mäts genom 2 mått, prognos för 2019 är att 1 av 2 mått kommer uppnås. Målet

EN TRYGG KOMMUN FÖR ALLA

Verksamhetsmål: Trygg boendemiljö, en öppen/transparent och tillgänglig verksamhet och alla invånare ska ha rätt till rent dricksvatten. Målen mäts genom 6 mått, prognos för 2019 är att två mål av tre uppnås.

HÅLLBAR TILLVÄXT OCH UTVECKLING

Verksamhetsmål: Totalt mäts 7 verksamhetsmål genom totalt 13 mått. Prognos för 2019 är att 6 av 7 mål uppnås eller 85 procent.

EKONOMI

Bygg- och miljönämnden redovisar en positiv avvikelse mot budget med 2,0 mnkr per augusti. Prognos för helår 2019 är en budget i balans. Antalet inkomna ärenden har minskat under året jämfört med budget, en viss stabilisering har noterats under hösten. Minskade intäkter har kompenserats genom lägre kostnader.

VIKTIGA HÄNDELSER

- Digitaliseringsarbetet löper på och hela 65 procent av ansökningarna inom bygglovssektorn kommer nu in via smarta e-tjänster.
- Till sommaren 2019 planeras ett förnyat upplägg med Bygglov- och VA-bussen i samverkan med Biblioteks-bussen.

Driftbudget

Mnkr	Budget 2019	Prognos 4 Helår	Avvikelse	Budget jan–aug 2019	Utfall jan–aug 2019	Avvikelse	Utfall jan–aug 2018
Intäkter	58 334	48 792	-9 542	40 469	34 520	-5 949	26 398
Kostnader	-76 134	-66 545	9 589	-51 029	-43 118	7 911	-37 902
Varav kapitalkostnader	-501	-507	-6	-334	-333	1	-337
Summa	-17 800	-17 753	47	-10 560	-8 598	1 962	-11 504



3.6 Teknik- och klimatnämnden

GOD EKONOMISK HUSHÅLLNING

Teknik- och klimatnämnden mäter god ekonomisk hushållning genom målet: En hållbar utveckling. För att målet ska anses uppnått krävs att 75 procent av nämndens mått är uppnådda. Nämndens två mått prognostiseras uppnås för 2019.

VERKSAMHETENS MÅL

BARN OCH UNGAS FRAMTID

Verksamhetsmål: Ändamålsenliga lokaler och utemiljöer för barn och unga. Målen mäts genom 3 mått, prognos för 2019 är att 2 av 3 mått uppnås, målet kommer inte uppnås.

EN TRYGG KOMMUN FÖR ALLA

Verksamhetsmål: Norrtälje kommuns invånare ska ha en trygg och säker infrastruktur. Målen mäts genom 4 mått, prognos för 2019 är att inget mått uppnås, målet kommer inte uppnås.

HÅLLBAR TILLVÄXT OCH UTVECKLING

Verksamhetsmål: En god dialog med och service till invånare och Leverera klimatsmart infrastruktur till invånare. Målen mäts genom 6 mått, prognos för 2019 är att 4 av 6 mått uppnås, målet kommer inte uppnås.

EKONOMI

Teknik- och klimatnämnden redovisar en positiv avvikelse mot budget med 4,1 mnkr per augusti.

Taxefinansierad verksamhet, VA och Renhållning prognostiserar ett underskott på -3,9 mnkr för 2019. Underskottet kompenseras av tidigare överskott och ingår inte i prognostiserat resultat för nämnden. Skattefinansierad verksamhet prognostiserar ett underskott på 10,8 mnkr mot budget för 2019.

Fastighetsavdelningen avviker negativt mot budget med 6,4 mnkr. Värdet på elcertifikat avviker negativt med 5,0 mnkr. Kostnader för lokalvårdsverksamheten överstiger budget med 4,4 mnkr. Övrig fastighetsdrift prognostiserar ett överskott mot budget med 3,1 mnkr.

Gata- parkverksamheten avviker negativt mot budget med 4,1 mnkr. Ej budgeterade kostnader för drift av offentlig belysning avviker negativt med 6,6 mnkr medans övrig gata/ parkdrift prognostiserar en positiv avvikelse med 2,7 mnkr.

VIKTIGA HÄNDELSER

- Ny entreprenör för insamling av slam från enskilda avlopp i skärgården är upphandlad.
- Införandet av insamling av matavfall fortsätter.
- Stormen Alfrida i början av året orsakade stormfällida träd och skador i parker och kommunala skogar. Skadorna på de kommunala skogarna motsvarar cirka två årsavverkningar.
- Nybyggnad av Norrtälje nya brandstation och Rimbo nya skola pågår enligt plan och beräknas färdigställas under 2019.

Driftbudget

Mnkr	Budget 2019	Prognos 4 Helår	Avvikelse	Budget jan–aug 2019	Utfall jan–aug 2019	Avvikelse	Utfall jan–aug 2018
Intäkter	729 075	745 155	16 080	485 257	498 047	12 790	470 024
Kostnader	-855 975	-882 864	-26 889	-571 375	-580 022	-8 647	-539 667
Varav kapitalkostnader	-211 419	-182 971	28 448	-141 727	-118 897	22 829	-126 443
Summa	-126 900	-137 709	-10 808	-86 118	-81 975	4 143	-69 644



3.7 Kommunstyrelsen

GOD EKONOMISK HUSHÅLLNING

Kommunstyrelsen mäter god ekonomisk hushållning genom målet: En hållbar utveckling. För att målet ska anses uppnått krävs att 75 procent av nämndens mått är uppnådda. Målen mäts genom 3 mått, prognos för 2019 är att samtliga mått uppnås, målet kommer uppnås.

VERKSAMHETENS MÅL

BARN OCH UNGAS FRAMTID

Verksamhetsmål: Barn och unga ska ha goda uppväxtvillkor. Målen mäts genom 3 mått, prognos för 2019 är att 2 av tre mått uppnås, målet uppnås inte.

EN TRYGG KOMMUN FÖR ALLA

Verksamhetsmål: Tryggaste kommunen i Sverige. Målet mäts genom 3 mått, prognos för 2019 är att samtliga mått uppnås, målet uppnås.

HÅLLBAR TILLVÄXT OCH UTVECKLING

Verksamhetsmål: Förbättrad service för invånare och företag och Norrtälje kommun ska växa. Målen mäts genom 4 mått, prognos för 2019 är att 2 av 4 mått uppnås, målet uppnås inte

EKONOMI

Kommunstyrelsen redovisar en positiv avvikelse mot budget med 0,3 mnkr per augusti. Kommunstyrelsen prognostiserar en ekonomi i balans då kommunstyrelsen den 16 september fattade beslut om att låta nämnden ianspråkta medel om 6,3 mnkr från kommunens centrala

anslag, för omställningskostnader. För att få framgång i Norrtälje kommuns möjligheter och utmaningar som kommer med Norrtälje kommuns tillväxt görs en omställning av delar av kommunens organisation. Omställningen innebär bland annat proaktivt planarbete, förändrade verksamhetsformer, gifta ihop exploatering med näringslivsutveckling. Finansiering och arbetssätt för kontaktcenter ses över. Därutöver har ekonomisk uppföljning gjorts avseende omställningen av antal ledamöter i kommunfullmäktige och kommunstyrelse. I mål- och budgetarbetet fanns inte alla förutsättningar färdiga.

VIKTIGA HÄNDELSER

- Året inleddes med stormen Alfrida som medförde stora störningar i vårt samhälle och stor påfrestning på delar av den kommunala servicen. Bedömningen är att invånarna och kommunen, under förutsättningarna, hanterade situationen väl.
- En ny process för företagsetableringar har skapats och en digital etableringsportal har publicerats.
- Materiel kring vägledning mot våldsbejakande extremism har tagits fram och delats ut till skolor och personal.
- Rutiner, checklistor och manualer beträffande våld i medarbetares nära relationer, trakasserier (alla former) samt kränkande behandling har arbetats fram.
- Arbetet med att starta upp pappagrupper i kommunen har kommit igång med start i Rimbo. Ett syfte är att öka den upplevda tryggheten och stärka jämställdheten hos våra föräldrar i kommunen.

Driftbudget

Mnkr	Budget 2019	Prognos 4 Helår	Avvikelse	Budget jan–aug 2019	Utfall jan–aug 2019	Avvikelse	Utfall jan–aug 2018
Intäkter	106 027	112 342	6 316	70 684	71 623	939	64 852
Kostnader	-309 927	-316 242	-6 316	-206 838	-207 450	-612	-198 210
Varav kapitalkostnader	-21 130	-20 240	890	-14 087	-13 043	1 044	-11 775
Summa	-203 900	-203 900	0	-136 153	-135 826	327	-133 358



3.8 Överförmyndaren

VERKSAMHETENS MÅL

EN TRYGG KOMMUN FÖR ALLA

Verksamhetsmål: Handläggningstider på ansökningsärenden ska fortsätta vara korta. Målet mäts genom 5 mått, prognos för 2019 är att samtliga mått uppnås, målet uppnås.

Driftbudget

Mnkr	Budget 2019	Prognos 4 Helår	Avvikelse	Budget jan–aug 2019	Utfall jan–aug 2019	Avvikelse	Utfall jan–aug 2018
Intäkter	295	117	-178	197	117	-80	588
Kostnader	-7 795	-7 732	63	-5 197	-6 228	-1 032	-5 053
Summa	-7 500	-7 615	-115	-5 000	-6 112	-1 112	-4 465

EKONOMI

Överförmyndaren redovisar en negativ avvikelse mot budget med 1,1 mnkr per augusti.

Prognos för helår 2019 är ett underskott på 0,1 mnkr.



3.9 Val- och demokratinämnden

GOD EKONOMISK HUSHÅLLNING

Kommunstyrelsen mäter god ekonomisk hushållning genom målet: En hållbar utveckling. För att målet ska anses uppnått krävs att 75 procent av nämndens mått är uppnådda. Målen mäts genom 1 mått, prognos för 2019 är att måttet inte uppnås, målet uppnås inte.

VERKSAMHETENS MÅL

BARN OCH UNGAS FRAMTID

Verksamhetsmål: Nämnden ska vara behjälplig med material och information gentemot gymnasieskolor i Norrtälje kommun. Målet mäts genom 1 mått, prognos för 2019 är att måttet uppnås, målet uppnås.

EKONOMI

Utfall per augusti och prognos för helåret är i linje med budget.

EN TRYGG KOMMUN FÖR ALLA

Verksamhetsmål: Samtliga vårdinrättningar i kommunen skall erbjudas besök av ambulerande röstmottagare samt förtroendevalda i Norrtälje kommun ska ha hög kompetens och kunskap om den demokratiska processen. Målen mäts genom 2 mått, prognos för 2019 är att 1 av 2 mått uppnås, 1 av 2 mål uppnås.

HÅLLBAR TILLVÄXT OCH UTVECKLING

Verksamhetsmål: Antalet förtidsröstningslokaler utanför kommunens tätorter ska öka jämfört med tidigare EU-parlamentsval. Målet mäts genom 1 mått, prognos för 2019 är att måttet uppnås, målet uppnås inte.

Driftbudget

Mnkr	Budget 2019	Prognos 4 Helår	Avvikelse	Budget jan–aug 2019	Utfall jan–aug 2019	Avvikelse	Utfall jan–aug 2018
Intäkter	1 202	1 447	245	801	1 438	637	1 202
Kostnader	-3 902	-4 124	-222	-2 655	-3 292	-637	-1 313
Summa	-2 700	-2 677	23	-1 853	-1 854	0	-111



3.10 Kommunal revision

EKONOMI

Driftbudget

Mnkr	Budget 2019	Prognos 4 Helår	Avvikelse	Budget jan– aug 2019	Utfall jan–aug 2019	Avvikelse	Utfall jan–aug 2018
Intäkter	0	0	0	0	43	43	0
Kostnader	-1 700	-1 700	0	-1 133	-686	448	-762
Summa	-1 700	-1 700	0	-1 133	-643	491	-762

4. Kommunala bolag och kommunalförbund

I NKAB-koncernen ingår Norrtälje Kommunhus AB (moderbolag) samt de rörelsedrivande bolagen Norrtälje Energi AB med dotterbolag, Roslagsbostäder AB samt Campus Roslagen AB.

4.1 Norrtälje Kommunhus AB

Bolaget har till föremål för sin verksamhet att som moderbolag äga och förvalta aktier i Norrtälje kommuns hel- och/eller delägda bolag, initiera och driva särskilda projekt i syfte att utveckla kommunens bolagsverksamhet.

Ändamålet med bolagets verksamhet är att samordna och tillsammans med dotterbolagen i NKAB-koncernen utveckla bolagens verksamhet på ett värdeskapande sätt samt samordna övergripande finansiella frågor och risk-exponeringar. Bolaget ska tillse att de åtgärder som krävs för samordning inom koncernen i största möjliga grad genomförs, allt för att uppnå största möjliga koncernnytta och undvika suboptimering. Norrtälje Kommunhus AB sätter årligen resultatkrav på dotterbolagen för att uppnå fullmäktiges krav på koncernen. Nyttan för kommunkoncernen och kommuninvånarna är överordnad nyttan för det enskilda bolaget.

ÅTERKOPPLING PÅ ÄGARDIREKTIV

Samordning inom koncernen sker mellan kommunen och bolagen inom ett flertal områden, exempelvis inom upphandling och lånefinansiering via internbanken. Respektive VD på bolagen medverkar i koncernledningen och bidrar till en samsyn och utveckling som gagnar hela kommunkoncernen.

EKONOMI

Norrtälje Kommunhus AB visar ett negativt resultat för perioden om cirka -8,7 mnkr, vilket är i linje med föregående år och 0,9 mnkr bättre än budgeterat. Bolagets kostnader avser främst räntekostnader till kreditgivare och borgensavgift till kommunen. Prognosen för helåret 2019 är i linje med budget.

Tabell: Resultat efter finansnetto per augusti 2019 samt helårsprognos, Norrtälje Kommunhus AB (moderbolaget)

	Budget jan-aug	Utfall jan-aug	Avvikelse	Budget 2019	Prognos 2019	Avvikelse	Utfall jan-aug 2018
Intäkter	683	456	-227	1 025	1 025	0	456
Rörelsens kostnader	-1 060	-146	914	-1 590	-1 590	0	-146
Finansnetto	-9 233	-9 006	227	-13 850	-13 800	50	-9 007
Resultat efter finansnetto	-9 610	-8 696	914	-14 415	-14 365	50	-8 697



4.2 Norrtälje Energi AB

Norrtälje Energi AB bedriver huvuddelen av sin verksamhet i Norrtälje kommun inom fyra verksamhetsområden; eldistribution, elhandel, fjärrvärme och bredband. Norrtälje Energis strävan är att där det är möjligt utveckla verksamheten så att det får positiva effekter för kommunen. Detta uppfylls genom att skapa uthålliga och miljöanpassade energilösningar genom en fortsatt satsning på utbyggnad av fjärrvärme, upprätthålla hög elleveranssäkerhet samt tillhandahålla IT-infrastruktur för elektronisk kommunikation.

ÅTERKOPPLING PÅ ÄGARDIREKTIV

Verksamhetsåret 2019 inleddes med att hela Roslagen drabbades av stormen Alfrida. Som mest hade bolaget cirka 2 500 kundanläggningar i kända avbrott där felorsaken nästan uteslutande var fallande träd på luftledningarna. Inom fem dygn hade samtliga fått tillbaka strömmen och återställningen efter stormen sysselsatte bolagets personal i ett par månader.

Under åren 2019–2020 kommer samtliga elmätare att bytas ut till följd av nya funktionskrav från myndigheter. De nya mätarna ska inte bara kunna leverera rena förbrukningsvärden utan även en mängd olika data rörande elkvalitet och avbrottsinformation. Detta möjliggör en helt ny nivå av driftövervakning på enskild kundnivå i lågspänningsnätet.

Norrtälje Energi arbetar kontinuerligt för en bättre miljö och sedan 2017 erbjuds enbart miljöel till kunderna. All el som levereras är dessutom godkänd att användas av företag som är KRAV-certifierade. Fjärrvärme inom Norrtälje, Rimbo och Hallstavik och värmer upp cirka 90 procent av fastigheterna inom dessa tätorter, villor exkluderat. Fjärrvärmeproduktionen är förnybar och sker med skogsflis och pellets som bränsle.

EKONOMI

Tabell: Resultat efter finansnetto per augusti 2019 samt helårsprognos, Norrtälje Energi AB

Resultat efter finansnetto Tkr	Budget jan–aug	Utfall jan–aug	Avvikelse	Budget 2019	Prognos 2019	Avvikelse	Utfall jan–aug 2018
Intäkter	239 118	227 269	-11 849	371 943	353 500	-18 443	231 005
Rörelsens kostnader	-211 358	-191 857	19 501	-324 147	-303 263	20 884	-194 801
Finansnetto	-8 178	-6 533	1 645	-12 267	-10 237	2 030	-7 278
Resultat efter finansnetto	19 582	28 879	9 297	35 529	40 000	4 471	28 926

Tabell: Investeringar

Tkr	Budget 2019	Utfall jan–aug	Prognos 2019	Utfall 2018
Investeringar	163 137	63 341	150 000	43 750
Summa investeringar	163 137	63 341	150 000	43 750

Norrtälje Energi AB visar ett resultat på 28,9 mnkr för perioden vilket är 9,3 mnkr bättre än budget. Prognosen för helåret är 40 mnkr och är 4,5 mnkr bättre än budget. Merkostnader för Alfrida om 5,5 mnkr vägs upp av ett bättre finansnetto och lägre kostnader för bland annat bibränslekostnader.

Investeringsvolymen förväntas ligga på en fortsatt hög nivå som en naturlig konsekvens av Norrtäljes tillväxt inom bostadsutbyggnad och företagsetableringar. En fortsatt satsning på bredband pågår och nya funktionskrav från myndigheter gör att samtliga elmätare behöver bytas ut under perioden 2019–2020.

4.3 Roslagsbostäder AB

Bolaget har till föremål för sin verksamhet att inom Norrtälje kommun förvärva, försälja, äga, förvalta fastigheter eller tomträtter och bygga bostäder, affärslägenheter och kollektiva anordningar samt bedriva härmed förenlig verksamhet såvida verksamheten är förenlig med de kommunalrättsliga principer som styr den kommunala verksamheten.

Roslagsbostäder är ett allmännyttigt företag. Bolaget äger och förvaltar lägenheter och lokaler på ett flertal orter: Huvuddelen ligger i Norrtälje, Rimbo och Hallstavik, men företaget har även fastigheter i Älmsta, Södersvik samt Vätö.

ÅTERKOPPLING PÅ ÄGARDIREKTIV

Under året beslutade Roslagsbostäder AB om en affärsplan som utifrån nio centrala resultatmål tydligt beskriver hur bolaget ska leverera värde till hyresgästerna och ägaren. Strategin för att nå visionen "Ett hem att längta till" och uppsatta mål är "Att skapa en hållbar affär" och är definierade i sju hållbarhetsområden.

Nyproduktion av 64 lägenheter i Älmsta pågår och beräknas vara klart under första halvan av år 2020.

EKONOMI

Tabell: Resultat efter finansnetto per augusti 2019 samt helårsprognos, Roslagsbostäder AB

	Budget jan–aug	Utfall jan–aug	Avvikelse	Budget 2019	Prognos 2019	Avvikelse	Utfall jan–aug 2018
Intäkter	125 335	125 458	122	188 005	188 127	122	132 124
Rörelsens kostnader	-103 035	-96 951	6 086	-155 558	-155 138	420	-92 852
Finansnetto	-16 960	-13 830	3 129	-25 440	-21 124	4 316	-15 484
Resultat efter finansnetto	5 340	14 677	9 337	7 007	11 865	4 858	23 788

Tabell: Investeringar tkr

	Budget 2019	Utfall jan–aug	Prognos 2019	Utfall 2018
Investeringar	92 000	89 472	100 000	40 000
Summa investeringar	92 000	89 472	100 000	40 000

Roslagsbostäder AB visar ett resultat på 14,7 mnkr för perioden vilket är 9,3 mnkr bättre än budget. Prognosen för helåret är cirka 11,9 mnkr och är 4,9 mnkr bättre än budget. Budgeterade hyresintäkter ligger i linje med prognostiserade utfallet för 2019. Övriga intäkter kan komma att avvika med en reavinst mot budget och prognos, beroende på om en försäljning hinner ske inneva-

rande år av Älmsta–Videvägen. Lägre räntekostnader och senarelagd nyupplåning i samband med nyproduktion innebär lägre finansiella kostnader.

Årets investeringar avser nyproduktion av bostäder i Älmsta.

4.4 Campus Roslagen AB

Bolaget har till föremål för sin verksamhet att förvalta och tveckla bolagets fastighet på Campusområdet i Norrtälje och därmed förenlig verksamhet såvida verksamheten är förenlig med de kommunalrättsliga principer som styr den kommunala verksamheten.

Bolaget ska särskilt verka för etablering av företag och eftergymnasiala utbildningar samt tillhandahålla studentbostäder på bolagets fastighet.

ÅTERKOPPLING PÅ ÄGARDIREKTIV

Antalet elever som studerar inom Yrkeshögskolan på Campus Roslagen har mellan hösten 2018 och hösten 2019 ökat med 69 procent. Konceptet med satellitutbildningar har visat sig framgångsrikt då utbildningar även kan erbjudas till mindre studiegrupper. Inom miljöområdet och forskning pågår ett antal projekt inom verksamheten Utvecklingscentrum för vatten fortsätter att på ett positivt sätt utvecklas till en viktig källa för kunskap inom vatten och avloppsfrågor för kommunens invånare.

EKONOMI

Tabell: Resultat efter finansnetto per augusti 2019 samt helårsprognos, Campus Roslagen AB

	Budget jan–aug	Utfall jan–aug	Avvikelse	Budget 2019	Prognos 2019	Avvikelse	Utfall jan–aug 2018
Intäkter	44 045	44 186	141	67 210	68 706	1 496	41 665
Rörelsens kostnader	-36 184	-33 022	3 162	-54 424	-57 059	-2 635	-31 223
Finansnetto	-5 267	-3 899	1 368	-7 900	-5 892	2 008	-4 342
Resultat efter finansnetto	2 595	7 266	4 671	4 886	5 755	869	6 100

Tabell: Investeringar

Tkr	Budget 2019	Utfall jan–aug	Prognos 2019	Utfall 2018
Investeringar	34 600	4 594	14 059	6 074
Summa investeringar	34 600	4 594	14 059	6 074

Campus Roslagen AB visar ett resultat på 7,3 mnkr för perioden vilket är 4,7 mnkr bättre än budget. Prognosen för helåret är cirka 5,8 mnkr och är 0,9 mnkr bättre än budget.

En stor del av årets investeringar avser den så kallade hoppgruppen om totalt 7 mnkr.

4.5 Kommunalförbundet Sjukvård och omsorg i Norrtälje

Kommunalförbundet Sjukvård och omsorg i Norrtälje, (KSON), ansvarar för hälso- och sjukvård, omsorg, folkhälsoarbete och förebyggande insatser till invånarna i Norrtälje kommun. Vården och omsorgen är av god kvalitet och har en hög tillgänglighet som ger förutsättningar för ett innovativt samarbete vilket ger samordningsvinster.

Grunden i KSON:s verksamhet är att verka för sammanhållna vårdkedjor för att den enskilde ska erhålla effektiv

och god vård och omsorg där den enskilde genom valfrihetssystem kan påverka val av utförare.

KSON finansieras med driftbidrag av Norrtälje kommun och Region Stockholm. För 2019 uppgår driftbidraget från Norrtälje kommun till 1 129,3 mnkr och driftbidraget från Region Stockholm till 1 584,4 mnkr.

GOD EKONOMISK HUSHÅLLNING

Bedömningen är att god ekonomisk hushållning inte kommer uppnås för 2019.

Indikator	Målsättning	Prognos 2019	Måluppfyllelse
Årets resultat enligt resultaträkningen, i förhållande till medlemsavgifter, omsorgsavgifter och eventuella statsbidrag, angivet i procent.	Minst 0,0 % och högst 0,5 % exklusive engångsposter.	Totalt -1,4 % RS -1,1 % NK -1,9 %	Nej
Nivån på det egna kapitalet, dels för förbundet och dels för koncernen inklusive Tiohundra AB.	Minst 0,2 % och högst 1,0 % av medlemsavgifterna.	Förbundet -2,3 % Koncernen -2,5 %	Nej
Kostnadsutvecklingstakt exklusive volymförändringar uppdelat i landstings- respektive kommunalt finansierade verksamheter, angivet i procent.	Ej överstigande utvecklingen av LPIK- och PKV-index för samma period.	Kostnadsökning 1,8 % Indexökning 1,8 %	Ja
Tiohundra ABs resultat inklusive eventuella aktieägartillskott.	Bolaget redovisar ett positivt resultat efter eventuella aktieägartillskott.	Bolagets prognos för 2019 är ett driftunderskott om 53,0 mnkr.	Nej

Ekonomi

Resultat mnkr	Budget jan-aug 2019	Utfall jan-aug 2019	Avvikelse	Budget 2019	Prognos 2019	Avvikelse
Medlemsbidrag	1 809,1	1 809,1	0,0	2 713,7	2 713,7	0,0
Primärvård	-315,8	-322,3	-6,5	-473,7	-488,2	-14,5
Specialiserad vård	-684,6	-691,5	-6,9	-1 026,9	-1 033,9	-7,0
Ordinärt boende	-281,5	-285,0	-3,5	-422,3	-432,3	-10,0
Särskilt boende	-486,0	-478,2	7,8	-729,0	-726,1	2,9
Förvaltning	-41,2	-49,7	-8,5	-61,8	-73,2	-11,4
Resultat	0,0	-17,6	-17,6	0,0	-40,0	-40,0
Varav Region Stockholm			-5,3			-17,6
Varav Norrtälje kommun			-12,3			-22,4

KSON redovisar ett negativt resultat med 17,6 mnkr per augusti 2019. Prognosen för helåret är ett underskott på 40,0 mnkr. För att återställa tidigare underskott enligt balanskravet planerades för ett överskott om 11,6 mnkr vilket gör att underskottet ökar till 51,6 mnkr för 2019. Resultat uppdelat per medlem visar att Norrtälje kommuns del av underskottet per augusti uppgår till 12,3 mnkr om förvaltningens underskott delas mellan huvudmännen. Prognosen för helår är att Norrtälje kommuns del motsvarar ett underskott på 22,4 mnkr.

Verksamhetsområdet primärvård redovisar en negativ avvikelse mot budget per augusti om 6,5 mnkr och en avvikelse för helåret på 14,5 mnkr. Störst avvikelse återfinns inom husläkarverksamheten där satsningar på ökad tillgänglighet har genomförts, samt för läkemedelskostnader.

Prognostiserat underskott inom verksamhetsområdet specialiserad vård uppgår till 7,0 mnkr för 2019. Underskott redovisas inom psykiatri, vårdvalet förlossning och vårdvalet knä och höft.

Inom ordinärt boende prognostiseras en negativ avvikelse mot budget på 10,0 mnkr för 2019. Verksamhetsområdet utgörs till allra största del av hemtjänst. Antalet utförda hemtjänsttimmar ligger klart över den budgeterade nivån och prognosen avviker negativt med 17,0 mnkr. Överskott prognostiseras för daglig verksamhet LSS, assistansersättning

Särskilda boendeformer prognostiserar ett överskott mot budget med 2,9 mnkr för 2019. Överskott redovisas inom särskilt boende äldre medan LSS boenden redovisar underskott för 2019.

MÅLUPPFYLLELSE

Verksamheten bygger på medlemmarnas övergripande vision och målbild såsom den beskrivs i förbundsordningen. De ansvar och uppgifter som finns i förbundsordningen ligger sedan till grund för kommunalförbundets arbete och organisation.

Ur förbundsordningen kan nedanstående verksamhetsmål identifieras:

1. God kvalitet i den sammanhållna vården och omsorgen
2. Tillgänglighet för individen
3. Hälsöfrämjande och förebyggande insatser
4. Innovativa samarbeten som ger samordnings- och effektivitetsvinster

Förvaltningens samlade bedömning är att årets arbete bidrar till att samtliga mål förutom god ekonomiskushållning uppnås genom utfall på indikatorer samt arbetet inom utvecklingsområdena.

4.6 Tiohundra AB

Norrtäljes gemensamma hälso-, sjukvård- och omsorgsbolag, Tiohundra AB, ägs till 100 procent av Kommunalförbundet Sjukvård och omsorg i Norrtälje som i sin tur ägs till lika delar av Region Stockholm och Norrtälje kommun.

EKONOMI

Resultatet per augusti uppgick till -28,3 mnkr vilket är en negativ avvikelse mot budget med 43,2 mnkr. Prognostiserat resultat för helåret avviker negativt mot budget med 53,0 mnkr där 36,0 mnkr avser av Region Stockholm finansierad verksamhet och 17,0 mnkr avser kommunalt finansierad verksamhet. Prognosen har försämrats med 13,0 mnkr jämfört med delår 1 per mars. Avvikelsen förklaras främst med ökade bemanningskostnader samt att kostnadsnivån inte kunnat anpassas till sent beslutade sänkningar av ersättningsnivåer samt nytt kollektivavtal för sjuksköterskor och moms på inhyrd personal.

Arbetet fortsätter aktivt med åtgärdsplaner inom verksamheter som avviker från budget. Proaktiva åtgärder genomförs genom bemanningsplanering, åtgärder för minskad inhyrning till förmån för anställning och kompetensväxling. Focus på uppföljning av sjukfrånvaro med åtgärdsplaner genomförs inom alla verksamheter.

I maj 2019 upprättades en kontrollbalansräkning då mer än halva aktiekapitalet förbrukats i bokslut per mars. Aktiekapitalet måste vara återställt senast 2020-01-23, då en andra kontrollbalansräkning senast måste upprättas.

Huvudmännen planerar att ge en kapitaltäckningsgaranti till bolaget via KSON.

INVESTERINGAR

Det ekonomiska läget innebär en återhållsamhet med investeringar och prognosen sänks från budget 37,5 mnkr till 25,0 mnkr. Enskilt största investeringarna är uppgradering av datortomograf, mobil röntgenutrustning samt förbättringar av brandvägg.

MÅL

Verksamheten bedöms utifrån fyra mål genom indikatorer:

Vård i rätt tid – bedöms utifrån fyra indikatorer där en av fyra beräknas uppnås för 2019. Indikator ”*Behandling inom 90 dagar*” uppnås. Andelen patienter som vistas på akuten ligger endast en procentenhet under fullmäktiges mål och beror på ambulansomstyrning från Danderyds sjukhus.

Säker vård – beräknas uppnås.

Effektiv vård – Beräknas uppnås.

Flertal digitaliseringsarbeten ligger i planeringsfasen för uppstart under hösten.

God folkhälsa – Beräknas uppnås

Hälsofrämjande arbete på samtliga av Tiohundras vårdcentraler.



5. Kommunkoncernen

RESULTAT PER AUGUSTI

	2017 aug	2018 aug	2019 aug
Periodens resultat (mnkr)	150	124,5	113,4
Avkastning på eget kapital (%)	9,0%	6,2%	5,4%

Kommunkoncernens resultat per augusti uppgår till 113,4 mnkr och är knappt 10 mnkr lägre än jämfört med samma period föregående år.

RESULTATETS FÖRDELNING I KONCERNEN

	2017 aug	2018 aug	2019 aug	Avvikelse aug 2019
Norrtälje Energi AB	26,0	28,9	28,9	9,3
Campus Roslagen AB	8,3	6,1	7,3	4,7
Roslagsbostäder AB	13,7	23,8	14,7	9,3
Norrtälje kommunhus AB	-9,1	-8,7	-9,0	0,9
Norrtälje Sportcentrum AB	-0,2	-0,6	0,0	0,0
KSON koncern (50%)	-8,3	-0,9	-22,9	-22,9
Norrtälje kommun	125,1	85,4	98,2	62,7
Summa enheter före skatt	155,5	134,1	117,1	-
Dispositioner, eliminerings och skatt	-5,2	-9,6	-3,7	-
Årets resultat	150,3	124,5	113,4	64,0

I tabellen framgår de enskilda bolagens, kommunens och kommunalförbundets resultat före bokslutsdispositioner och skatt. Resultatet från Kommunalförbundet Sjukvård och omsorg och Tiohundra AB medräknas till 50 procent, vilket är kommunens ägarandel. Totalt avviker koncernen positivt mot budget med 64,0 mnkr per augusti men då ingår positiv periodiseringsavvikelse på kommunen med cirka 70 mnkr.

UTVECKLING AV KOSTNADER OCH INTÄKTER

%	2017 aug	2018 aug	2019 aug
Verksamhetens intäkter	30,1%	-17,0%	-2,5%
Verksamhetens kostnader	15,5%	-5,5%	2,9%
Avskrivningar enligt plan	0,7%	3,9%	3,5%
Verksamhetens nettokostnader	3,0%	6,4%	7,1%
Skatteintäkter	5,5%	3,2%	4,0%
Generella statsbidrag och utjämnings	2,8%	7,5%	12,9%
Skatteintäkter, bidrag, utjämnings, totalt	4,9%	4,1%	6,0%
Finansiella intäkter	100,0%	533,2%	-50,3%
Finansiella kostnader	-14,6%	3,0%	-13,9%
Finansnetto	16,8%	20,5%	1,0%

Verksamhetens intäkter har minskat med 2,5 procent för perioden och verksamhetens kostnader har ökat med 2,9 procent. Investeringstakten fortsatt är hög vilket innebär att projekt blir aktiverade efter hand och därmed ökar avskrivningarna.

NETTOINVESTERINGAR PER ENHET

Mnkr	2017 aug	2018 aug	2019 aug
Norrtälje Energi AB	32,3	43,7	63,3
Campus Roslagen AB	4,3	6,1	4,6
Roslagsbostäder AB	15,5	40,0	89,5
Norrtälje kommunhus AB	0,0	0,0	0,0
Norrtälje Sportcentrum AB	0,0	0,0	0,0
KSON, 50 %	0,0	0,0	0,0
Tiohundra AB, 50 %	6,0	4,2	7,5
Norrtälje kommun	257,8	331,6	382,9
Summa nettoinvesteringar	316,0	425,6	547,8

Nettoinvesteringarna i koncernen uppgår till 547,8 mnkr för perioden och har ökat med cirka 120 mnkr jämfört med föregående år.

- Norrtälje Energi AB har genomfört investeringar för 63,3 mnkr vilket är i nivå med budget och avser bland annat byte av elmätare och investeringar i bredband.
- Campus Roslagen AB har genomfört investeringar för 4,6 mnkr och består till största del av ombyggnader och hyresgästanpassningar.
- Roslagsbostäder AB har genomfört investeringar för 89,5 mnkr och avser nyproduktion av bostäder i Älmsta.
- Kommunens investeringar under 2018 uppgår till 382,9 mnkr och har ökat med 51 mnkr jämfört med föregående år.
- Tiohundra AB har investerat totalt 15 mnkr varav 7,5 mnkr är koncernens andel.

SOLIDITET

	2017 aug	2018 aug	2019 aug
Soliditet	24,8%	28,9%	26,6%
Tillgångsförändring	5,2%	3,4%	14,3%
Förändring av eget kapital	13,4%	20,6%	5,2%

Soliditeten är 2,3 procent lägre än samma period föregående år och är främst en följd av att investeringstakten i kommunkoncernen är fortsatt hög. Dessutom har kommunkoncernens externa låneskuld ökat med cirka 500 mnkr under året. Soliditeten beräknas genom det egna kapitalet dividerat med summan av alla tillgångar.

SKULDSÄTTNINGSGRAD

	2017 aug	2018 aug	2019 aug
Total skuldsättningsgrad	75,2%	71,1%	73,4%
- varav avsättningsgrad	12,4%	8,9%	8,4%
- varav kortfristig skuldsättningsgrad	28,2%	20,4%	26,0%
- varav långfristig skuldsättningsgrad	34,6%	41,8%	39,0%

Den totala skuldsättningsgraden för perioden har ökat något jämfört med föregående år och följer av ökad låneskuld på koncernnivå.

6. Räkenskaper

RESULTATRÄKNING

Mnkr	Not	KOMMUNEN			KONCERNEN		
		Utfall jan-aug 2019	Utfall jan-aug 2018	Utfall Helår 2018	Utfall jan-aug 2019	Utfall jan-aug 2018	Utfall Helår 2018
Verksamhetens intäkter	1-2	533,8	551,7	883,4	1 462,7	1 499,8	2 387,0
Verksamhetens kostnader	1-2	-2 608,6	-2 522,9	-3 882,0	-3 426,6	-3 328,9	-5 171,2
Avskrivning enligt plan	3	-111,0	-105,8	-177,5	-164,5	-159,0	-257,9
Verksamhetens nettokostnader		-2 185,8	-2 077,0	-3 176,1	-2 128,4	-1 988,1	-3 042,1
Skatteintäkter	4	1 745,8	1 678,4	2 516,7	1 745,8	1 678,4	2 516,7
Generella statsbidrag och utjämning	4	530,4	469,9	704,0	530,4	469,9	704,0
Verksamhetens resultat		90,4	71,3	44,6	147,8	160,2	178,6
Finansiella intäkter	5	39,9	47,2	62,7	6,3	12,7	25,8
Finansiella kostnader	6	-32,1	-33,1	-49,2	-41,7	-48,4	-82,6
Resultat efter finansiella poster		98,2	85,4	58,1	112,4	124,5	121,8
Extraordinära poster		0,0	0,0	0,0	0,0	0,0	0,0
Resultat före skatt		98,2	85,4	58,1	112,4	124,5	121,8
Skatt		0,0	0,0	0,0	1,0	0,0	-7,0
Årets resultat		98,2	85,4	58,1	113,4	124,5	114,8

BALANSRÄKNING

Mnkr	Not	KOMMUNEN			KONCERNEN		
		2019 31 aug	2018 31 aug	2018 31 dec	2019 31 aug	2018 31 aug	2018 31 dec
TILLGÅNGAR							
Anläggningstillgångar							
Immateriella anläggningstillgångar	7	286,4	286,3	288,3	289,9	290,8	292,4
Materiella anläggningstillgångar							
Mark, byggnader, tekniska anläggningar	8	2 860,9	2 668,8	2 682,9	4 356,9	4 094,3	4 180,2
Maskiner och inventarier	9	95,0	98,2	104,4	659,4	589,3	620,7
Pågående anläggningstillgångar	10	1 069,0	844,3	963,9	1 270,1	987,8	1 060,7
Summa materiella anläggningstillgångar		4 024,9	3 611,3	3 751,2	6 286,4	5 671,4	5 861,6
Finansiella anläggningstillgångar	11	1 870,9	1 573,8	1 714,1	79,7	72,2	64,5
Summa anläggningstillgångar		6 182,2	5 471,4	5 753,6	6 656,0	6 034,4	6 218,5
Förråd		259,2	39,7	24,9	269,8	50,3	34,1
Fordringar	12	471,0	491,9	480,7	584,7	468,3	641,6
Kassa/bank	13	10,3	10,8	19,7	413,1	377,8	404,9
Summa omsättningstillgångar		740,5	542,4	525,3	1 267,6	896,4	1 080,6
SUMMA TILLGÅNGAR		6 922,7	6 013,8	6 278,9	7 923,6	6 930,8	7 299,1
EGET KAPITAL, AVSÄTTNINGAR OCH SKULDER							
Eget kapital	14, 15	2 155,1	2 084,2	2 056,9	2 108,2	2 004,4	1 994,8
–därav årets resultat		98,2	85,4		113,4	124,5	48,0
Avsättningar för pensioner och liknande förpliktelser	16	328,6	295,3	283,5	583,4	523,6	518,9
Andra Avsättningar	16	17,1	26,8	20,2	85,8	93,7	90,1
Summa avsättningar		345,7	322,1	303,7	669,2	617,3	609,0
Långfristiga skulder	17	2 975,7	2 507,0	2 518,8	3 089,5	2 897,0	2 772,6
Kortfristiga skulder	18	1 446,2	1 100,5	1 399,5	2 056,7	1 412,2	1 922,7
Summa skulder		4 421,9	3 607,5	3 918,3	5 146,2	4 309,2	4 695,3
SUMMA EGET KAPITAL, AVSÄTTNINGAR OCH SKULDER		6 922,7	6 013,8	6 278,9	7 923,6	6 930,8	7 299,1
Ställda panter och ansvarsförbindelser	19	2 232,3	2 279,0	2 225,8	0,0	0,0	0,0

NOT 1–19

Samtliga noter är i mnkr där inget annat anges

NOT 1

Intern poster per 2019-08-31 är eliminerade med 517,7 (föregående år 2018-08-31 med 508,8) för koncernen.

NOT 2 VERKSAMHETENS INTÄKTER OCH KOSTNADER

Intäkter	KOMMUNEN			KONCERNEN		
	2019 31 aug	2018 31 aug	2018 31 dec	2019 31 aug	2018 31 aug	2018 31 dec
Avgifter	264,4	249,4	392,7	293,4	277,1	435,7
Statsbidrag	111,6	114,8	202,0	122,1	128,0	232,3
Bidrag från landstinget			0,1	528,1	542,3	781,2
Hysesintäkter				135,6	132,9	201,4
El och Värme				159,6	157,4	280,3
Vård				14,4	30,8	
Övrigt	157,8	187,5	288,6	209,5	231,4	456,1
Aktieägartillskott Tiohundra						
Verksamhetens intäkter totalt	533,8	551,7	883,4	1 462,7	1 499,8	2 387,0

Kostnader	KOMMUNEN			KONCERNEN		
	2019 31 aug	2018 31 aug	2018 31 dec	2019 31 aug	2018 31 aug	2018 31 dec
Personalkostnader	-906,1	-843,1	-1 311,9	-1 429,3	-1 344,3	-2 069,1
Lokalkostnader	-104,1	-99,3	-151,5	-149,4	-144,4	-217,8
Material	-73,4	-59,2	-100,3	-147,0	-134,1	-205,9
Bidrag	-74,8	-70,2	-104,5	-86,7	-84,7	-126,7
Råvaror och förnödenheter			-	-134,1		
Entreprenader	-1 279,5	-1 275,1	-1 936,3	-838,9	-854,6	-1 289,1
Konsulter	-19,8	-29,0	-42,0	-44,6	-32,7	-72,8
Fastighetskostnader				-17,3	-18,0	-27,4
Övrigt	-150,9	-147,0	-235,5	-579,3	-716,1	-1 162,4
Verksamhetens kostnader totalt	-2 608,6	-2 522,9	-3 882,0	-3 426,6	-3 328,9	-5 171,2

NOT 3 AVSKRIVNINGAR OCH NEDSKRIVNINGAR

	KOMMUNEN			KONCERNEN		
	2019 31 aug	2018 31 aug	2018 31 dec	2019 31 aug	2018 31 aug	2018 31 dec
Avskrivningar immateriella tillgångar	-4,1	-2,4	-5,2	-4,7	-3,8	-6,0
Avskrivningar fastigheter och markanläggningar	-90,3	-86,9	-130,4	-115,6	-112,0	-168,5
Avskrivningar maskiner och inventarier	-16,6	-15,6	-24,9	-35,7	-43,2	-66,4
Nedskrivningar		-0,9	-17,0	-8,5		-17,0
Summa	-111,0	-105,8	-177,5	-164,5	-159,0	-257,9

NOT 4 SKATTER OCH GENERELLA STATSBI DRAG

	KOMMUNEN			KONCERNEN		
	2019 31 aug	2018 31 aug	2018 31 dec	2019 31 aug	2018 31 aug	2018 31 dec
Preliminär kommunalskatt innevarande år	1 745,8	1 678,4	2 516,7	1 745,8	1 678,4	2 516,7
Preliminär slutavräkning innevarande år	2 617,3	2 516,7		2 617,3	2 516,7	
Slutavräkning föregående år	2 516,7			2 516,7		
Preliminär skatt i år minus förra årets slutliga skatt	-770,9			-770,9		
Summa	1 745,8	1 678,4	2 516,7	1 745,8	1 678,4	2 516,7
Inkomstutjämningsbidrag	369,4	354,6	531,9	369,4	354,6	531,9
Kostnadsutjämning	-1,6	-16,1	-24,6	-1,6	-16,1	-24,6
Regleringsbidrag/Struktur avgift	28,8	5,6	8,0	28,8	5,6	8,0
LSS-utjämning	-4,9	-8,5	-12,0	-4,9	-8,5	-12,0
Kommunal fastighetsavgift	129,1	123,2	184,0	129,1	123,2	184,0
Generellt bidrag	9,6	11,1	16,7	9,6	11,1	16,7
Summa	530,4	469,9	704,0	530,4	469,9	704,0

NOT 5 FINANSIELLA INTÄKTER

	KOMMUNEN			KONCERNEN		
	2019 31 aug	2018 31 aug	2018 31 dec	2019 31 aug	2018 31 aug	2018 31 dec
Utdelning aktier och andelar	10,3	8,3	8,3	4,2	3,3	3,3
Räntor bank						
Räntor utlånade medel	25,2	27,9	41,4	2,1	0,0	
Räntebidrag						
Räntor pensionsplaceringar						12,7
Resultat avyttring finansiella anläggningstillgångar						
Borgensavgifter	2,6	2,6	3,9			
Övriga räntor och finansiella intäkter	1,8	8,4	9,1		9,3	9,8
Summa	39,9	47,2	62,7	6,3	12,7	25,8

NOT 6 FINANSIELLA KOSTNADER

	KOMMUNEN			KONCERNEN		
	2019 31 aug	2018 31 aug	2018 31 dec	2019 31 aug	2018 31 aug	2018 31 dec
Räntor reverslån och obligation	-22,9	-27,6	-42,2	-23,7	-34,0	-46,9
Räntor (koncernkonto) bank						
Räntor pensionsskuld	-6,8	-4,5	-5,4	-16,6	-12,9	-23,3
Diskonteringsränta RIPS, förändring					0,7	
Nedskrivninga finansiella anläggningstillgångar						
Övriga räntor och finansiella kostnader	-2,4	-1,0	-1,6	-1,4	-2,2	-12,4
Summa	-32,1	-33,1	-49,2	-41,7	-48,4	-82,6

NOT 7 IMMATERIELLA ANLÄGGNINGSTILLGÅNGAR

	KOMMUNEN			KONCERNEN		
	2019 31 aug	2018 31 aug	2018 31 dec	2019 31 aug	2018 31 aug	2018 31 dec
Netto bokfört värde vid årets ingång	288,3	283,0	283,0	292,4	287,0	287,0
Accumulerade anskaffningsvärden vid årets ingång	304,3	294,0	293,7	310,7	299,7	299,6
Anskaffningar	2,2	6,4	8,1	2,2	6,7	8,1
Omföringar mellan tillgångar			2,5		0,5	3,0
Summa ackumulerade anskaffningsvärden	306,5	300,4	304,3	312,9	306,9	310,7
Accumulerade avskrivningar vid årets ingång	-16,0	-11,0	-10,9	-18,3	-12,3	-12,3
Årets avskrivningar	-4,1	-3,3	-5,1	-4,7	-3,8	-6,0
Omföringar mellan tillgångar		0,2				
Summa ackumulerade avskrivningar	-20,1	-14,1	-16,0	-23,0	-16,1	-18,3
Netto bokfört värde vid årets utgång	286,4	286,3	288,3	289,9	290,8	292,4
Avskrivningstider	3-150 år	3-150 år	3-150 år	3-150 år	3-150 år	3-150 år

NOT 8 MARK, BYGGNADER OCH TEKNISKA ANLÄGGNINGAR

	KOMMUNEN			KONCERNEN		
	2019 31 aug	2018 31 aug	2018 31 dec	2019 31 aug	2018 31 aug	2018 31 dec
Netto bokfört värde vid årets ingång	2 682,9	2 707,0	2 708,0	4 180,2	4 112,0	4 112,0
Accumulerade anskaffningsvärden vid årets ingång	4 653,0	4 490,0	4 489,5	6 686,4	6 411,7	6 391,5
Anskaffningar	69,0	38,8	103,8	83,4	38,9	124,5
Utrangeringar	-17,0			-17,0	-6,1	-6,2
Omföringar mellan tillgångar	198,6	-2,7		207,8	29,6	100,8
Övriga förändringar			5,5			19,2
Summa ackumulerade anskaffningsvärden	4 903,6	4 526,1	4 598,8	6 960,6	6 474,1	6 629,8
Accumulerade avskrivningar vid årets ingång	-1 936,1	-1 783,0	-1 782,3	-2 442,7	-2 233,1	-2 233,1
Årets avskrivningar	-89,6	-86,9	-130,4	-115,6	-112,0	-168,5
Avyttringar						0,5
Utrangeringar					0,5	
Omföringar mellan tillgångar			57,1			57,1
Övriga förändringar		12,6	-43,3		10,1	-43,3
Summa ackumulerade avskrivningar	-2 025,7	-1 857,3	-1 898,9	-2 558,3	-2 334,5	-2 387,3
Accumulerade nedskrivningar vid årets ingång	-17,0			-45,3	-45,3	-45,2
Övriga förändringar			-17,0	-0,1		-17,1
Summa ackumulerade nedskrivningar	-17,0	0,0	-17,0	-45,4	-45,3	-62,3
Netto bokfört värde vid årets utgång	2 860,9	2 668,8	2 682,9	4 356,9	4 094,3	4 180,2
Avskrivningstider	10-70 år	10-70 år	10-70 år	10-70 år	10-70 år	10-70 år

NOT 9 MASKINER OCH INVENTARIER

	KOMMUNEN			KONCERNEN		
	2019 31 aug	2018 31 aug	2018 31 dec	2019 31 aug	2018 31 aug	2018 31 dec
Netto bokfört värde vid årets ingång	104,4	88,0	88,0	620,7	599,0	599,0
Ackumulerade anskaffningsvärden vid årets ingång	810,4	770,0	770,0	2 069,4	1 987,5	1 988,0
Anskaffningar	8,0	25,3	32,4	20,8	30,2	44,9
Avyttringar				-0,5		-0,6
Utrangeringar			7,9	61,5	-2,0	-4,8
Omföringar mellan tillgångar				0,4	3,3	45,3
Övriga förändringar						-3,4
Summa ackumulerade anskaffningsvärden	818,4	795,3	810,3	2 151,6	2 019,0	2 069,4
Ackumulerade avskrivningar vid årets ingång	-689,5	-665,0	-664,7	-1 392,3	-1 332,3	-1 332,0
Årets avskrivningar	-17,4	-15,6	-24,9	-44,1	-42,4	-66,4
Avyttringar	0,2		0,4	0,4		1,0
Utrangeringar				0,4	1,9	4,3
Omföringar mellan tillgångar		0,5			-0,2	1,1
Övriga förändringar						
Summa ackumulerade avskrivningar	-706,7	-680,1	-689,2	-1 435,6	-1 373,0	-1 392,0
Ackumulerade nedskrivningar vid årets ingång	-16,7	-17,0	-16,7	-56,6	-56,7	-58,6
Övriga förändringar						1,9
Summa ackumulerade nedskrivningar	-16,7	-17,0	-16,7	-56,6	-56,7	-56,7
Netto bokfört värde vid årets utgång	95,0	98,2	104,4	659,4	589,3	620,7
Avskrivningstider	3-5 år	3-5 år	3-5 år	3-5 år	3-5 år	3-5 år

NOT 10 PÅGÅENDE ANLÄGGNINGSTILLGÅNGAR

	KOMMUNEN			KONCERNEN		
	2019 31 aug	2018 31 aug	2018 31 dec	2019 31 aug	2018 31 aug	2018 31 dec
Netto bokfört värde vid årets ingång	963,9			1 060,7		
Ackumulerade anskaffningsvärden vid årets ingång	963,9	627,0	627,3	1 060,7	698,6	698,6
Anskaffningar	303,7	217,3	410,0	479,1	322,5	586,6
Avyttringar						-0,8
Utrangeringar						
Omföringar mellan tillgångar	-198,6		-73,4	-269,7		-223,7
Övriga förändringar					-33,3	
Summa ackumulerade anskaffningsvärden	1 069,0	844,3	963,9	1 270,1	987,8	1 060,7
Ackumulerade avskrivningar vid årets ingång						
Årets avskrivningar						
Omföringar mellan tillgångar						
Övriga förändringar						
Summa ackumulerade avskrivningar	0,0	0,0	0,0	0,0	0,0	0,0
Ackumulerade nedskrivningar vid årets ingång				0,0		
Övriga förändringar						
Summa ackumulerade nedskrivningar	0,0	0,0	0,0	0,0	0,0	0,0
Netto bokfört värde vid årets utgång	1 069,0	844,3	963,9	1 270,1	987,8	1 060,7
Avskrivningstider	3-70 år	3-70 år	3-70 år	3-70 år	3-70 år	3-70 år

NOT 11 FINANSIELLA ANLÄGGNINGSTILLGÅNGAR

Kommunen är medlem i Kommunalförbundet Ägarsamverkan i Norrtälje sjukvård och omsorg org nr 2220001891 som i sin tur äger Tiohundra AB org. nr 556595-7395

Tkr	KOMMUNEN			KONCERNEN		
	2019 31 aug	2018 31 aug	2018 31 dec	2019 31 aug	2018 31 aug	2018 31 dec
Aktier (koncernföretag)						
Norrtälje Kommunhus AB 556538-8641	28 400,0	28 400,0	28 400,0			
Norrtälje Tak & Fasad AB 556142-0968	11 630,0	11 630,0	11 630,0			
Smeden 1 Norrtälje AB 55689-8157	29 022,0	29 022,0	29 022,0			
Tingshuset i Norrtälje AB 559068-7868	19 042,5	19 042,0	19 042,5			
Markros Fastighets AB 556527-4700	7 800,0					
Norrtälje Vaktmästaren 6 AB 559003-0044	7 000,0					
Summa	102 894,5	88 094,0	88 094,5	0,0	0,0	0,0
Aktier (övriga)						
Kommunaktiebolaget	4,9	5,0	4,9	4,9	5,0	5,0
Stockholm business arena AB	5,0	5,0	5,0	5,0	5,0	5,0
AB Vårhus	450,0	450,0	450,0	450,0	450,0	450,0
Kapellskärs hamn AB	45,0	45,0	45,0	45,0	45,0	45,0
Stockholmsregionens försäkrings AB	5 483,6	5 484,0	5 483,6	5 483,6	5 484,0	5 484,0
Visit Roslagen AB	81,0	81,0	81,0	81,0	81,0	81,0
Inera AB	42,5		42,5	42,5		42,5
Summa	6 112,0	6 070,0	6 112,0	6 112,0	6 070,0	6 112,5
Andelar						
Folkets hus för framtiden, Hallstavik	1 038,0	1 038,0	1 038,0	1 038,0	1 038,0	1 038,0
HBV ekonomisk förening				80,0	80,0	80,0
Bostadsrättsföreningen Riddarsporren				428,0	428,0	428,0
Andelar bostadsrättsföreningar	3 139,4	3 139,0	3 139,4	3 139,0	3 139,0	3 139,0
Kommuninvest	47 301,3	47 301,0	47 301,3	47 301,0	47 301,0	47 301,0
Summa	51 478,7	51 478,0	51 478,7	51 986,0	51 986,0	51 986,0
Summa totalt aktier och andelar	160 485,2	145 642,0	145 685,2	58 098,0	58 056,0	58 098,5
Utlämnade lån						
Norrtälje Energi AB	445 000,0	395 000,0	395 000,0			
Campus Roslagen AB	227 058,8	227 800,0	232 500,0			
Roslagsbostäder AB	1 014 464,0	902 434,0	917 864,0			
Sportcentrum AB		1 700,0				
Väddö IF	7 672,4	8 005,0	7 838,7	7 672,4	8 338,0	7 838,7
Kommunalförbundet Ägarsamverkan i Norrtälje Sjukvård	27 500,0	16 375,0	27 500,0			
Kommunalförbundet Ägarsamverkan i Norrtälje Sjukvård Nedskrivning	-11 125,0		-11 125,0			
Reverslån						
Rimbo Ryttare	718,1	718,0	718,1	718,1	718,0	718,0
VA-lån	7 577,0	6 571,0	6 839,7	7 577,0	5 087,0	6 839,7
Övriga	250,0	250,0	250,0	500,0		1,0
Kortfristig del av långfristig utlåning	-8 733,0	-130 711,0	-9 010,7	-8 733,0		-9 010,7
Summa utlämnade lån	1 710 382,3	1 428 142,0	1 568 374,8	7 734,5	14 143,0	6 386,7
Andra långfristiga fordringar				13 861,0	15,0	15,0
Totalt finansiella anläggningstillgångar	1 870 867,5	1 573 784,0	1 714 060,0	79 693,5	72 214,0	64 500,2

NOT 12 KORFRISTIGA FORDRINGAR

	KOMMUNEN			KONCERNEN		
	2019 31 aug	2018 31 aug	2018 31 dec	2019 31 aug	2018 31 aug	2018 31 dec
Kundfordringar	28,6	25,7	160,2	59,0	52,2	207,1
Momsfordran		20,2	20,3	36,7	35,5	37,9
Korfristig del av långfristig utlåning		130,7	9,0		1,2	9,0
Diverse kortfristiga fordringar	135,7	6,3	7,6	96,1	33,9	17,4
Upplupen avgift FORA						
Upplupna skatteintäkter	191,6	157,5	164,1	191,6	157,5	
Upplupna ränteintäkter						
Skattekonto		36,3	37,0	66,0	56,0	74,2
Förubetalda kostnader och upplupna intäkter	115,1	115,2	82,5	135,3	132,2	296,0
Summa	471,0	491,9	480,7	584,7	468,3	641,6

NOT 13 KASSA/BANK

	KOMMUNEN			KONCERNEN		
	2019 31 aug	2018 31 aug	2018 31 dec	2019 31 aug	2018 31 aug	2018 31 dec
Kassa						
Bank	3,1	3,4	12,5	177,7	170,9	237,9
Koncernkonto/plusgiro				228,0	199,5	159,6
Kpa	7,2	7,2	7,2	7,2	7,4	7,4
Skattekonto						
Övrigt		0,2		0,2		
Summa	10,3	10,8	19,7	413,1	377,8	404,9

NOT 14 EGET KAPITAL KOMMUNEN

	KOMMUNEN		
	2019 31 aug	2018 31 aug	2018 31 dec
Resultatutjämningsreserv	94,0	94,0	94,0
Övrigt	1 962,9	1 904,8	1 904,8
Summa eget kapital kommunen	2 056,9	1 998,8	1 998,8
Ingående eget kapital	2 056,9	1 998,8	1 998,8
Årets resultat via resultaträkningen	98,2	85,4	58,1
Avsättningar bokade över eget kapital			
Utgående eget kapital	2 155,1	2 084,2	2 056,9

NOT 15 EGET KAPITAL KONCERNEN

	KONCERNEN		
	2019 31 aug	2018 31 aug	2018 31 dec
Norrtälje Kommun	2 155,1	2 084,3	2057,0
Norrtälje Kommunhus AB	15,8	21,0	30,0
Norrtälje Energi AB	171,9	153,1	141,0
Roslagsbostäder AB	185,0	172,0	170,0
Campus Roslagen AB	101,7	100,3	93,7
Kommunalförbundet sjukvård och omsorg i Norrtälje	-47,0	-32,1	-31,0
Norrtälje Sportcentrum AB	0,0	1,4	
Norrtälje Tak & Fasad	0,3	0,4	0,0
Smeden 1	4,6	4,8	5,0
Tingshuset i Norrtälje AB	0,9		
Norrtälje Vakkmästaren 1 AB	0,7		
Markros Förvaltning AB	0,5		
Interna poster	-481,3	-500,9	-470,9
Summa eget kapital koncernen	2 108,2	2 004,4	1 994,8

NOT 16 AVSÄTTNINGAR

	KOMMUNEN			KONCERNEN		
	2019 31 aug	2018 31 aug	2018 31 dec	2019 31 aug	2018 31 aug	2018 31 dec
Avsättning ordinarie pension	264,2	231,3	227,7	518,0	458,7	462,2
Avsättning garanti/visstidspension	0,2	6,3	0,5	0,2	6,3	0,5
Avsättning särskild löneskatt ordinarie pensioner	64,1	57,7	55,2	65,1	58,6	56,1
Avsättning särskild löneskatt garanti-pensioner	0,1		0,1	0,1		0,1
Delsumma avsättningar pensioner	328,6	295,3	283,5	583,4	523,6	518,9
Andra avsättningar	17,1	26,8	20,2	85,8	93,7	90,1
Summa	345,7	322,1	303,7	669,2	617,3	609,0

	KOMMUNEN			KONCERNEN		
	2019 31 aug	2018 31 aug	2018 31 dec	2019 31 aug	2018 31 aug	2018 31 dec
Ingående avsättning	283,5	256,7	256,7	518,9		464,1
Pensionsutbetalningar	-5,3	-5,3	-8,0	-8,3		-12,1
Nyintjänad pension	34,6	30,6	32,6	54,0		54,1
Ränte- och basbeloppsuppräknings	6,8	4,6	5,7	12,4		11,9
Sänkning av diskontoräntan			5,4	-3,0		5,6
Ändringar av försäkringstekniska grunder						4,1
Övrigt	9,0	8,7	-8,1	9,5		-8,0
Förändring av kortfristig del			-0,8			-0,8
Utgående avsättning	328,6	295,3	283,5	583,4	0,0	518,9
Aktualiseringsgrad	97%	97%	97%	97%	97%	97%

NOT 16 AVSÄTTNINGAR, forts.

	KOMMUNEN			KONCERNEN		
	2019 31 aug	2018 31 aug	2018 31 dec	2019 31 aug	2018 31 aug	2018 31 dec
Specifikation av andraavsättningar						
Uppskjuten skatteskuld				68,7	66,9	69,9
Avsättning för deponi	20,2	27,0	27,0	20,2	27,0	27,0
lanspråktaga avsättningar	-3,1	-0,2	-6,8	-3,1	-0,2	-6,8
Summa	17,1	26,8	20,2	85,8	93,7	90,1

NOT 17 LÅNGFRISTIGA SKULDER

	KOMMUNEN			KONCERNEN		
	2019 31 aug	2018 31 aug	2018 31 dec	2019 31 aug	2018 31 aug	2018 31 dec
Affärsbanker/kreditinstitut	3 083,7	2 086,8	2 086,0	3 183,7	2 476,7	2 476,0
Obligationslån	0,0	500,0	500,0	0,0	500,0	500,0
Övriga långfristiga skulder (NV)	2,6	9,9	5,7	16,4	9,9	19,5
Kommande års amorteringar	-649,2	-603,2	-603,2	-649,2	-603,2	-753,2
Utnyttjad del av beviljad kredit koncernvalutakonto						
Långfristiga förutbetalda intäkter	538,6	513,5	530,3	538,6	513,5	530,3
Summa	2 975,7	2 507,0	2 518,8	3 089,5	2 897,0	2 772,6

Uppgifter om lån i banker och kreditinstitut

	KOMMUNEN			KONCERNEN		
	2019 31 aug	2018 31 aug	2018 31 dec	2019 31 aug	2018 31 aug	2018 31 dec
Genomsnittlig ränta	1,29%		1,71%		1,50%	
Genomsnittlig räntebindningstid	3,21		3,19		2,92	
Lån som förfaller inom (mkr)						
1 år	939		600		753	
1-2 år	503		436		289	
2-3 år	703		200		503	
3-år	1 329		1 741		1 431	
Summa	3 474		2 977		2 976	

NOT 18 KORTFRISTIGA SKULDER

	KOMMUNEN			KONCERNEN		
	2019 31 aug	2018 31 aug	2018 31 dec	2019 31 aug	2018 31 aug	2018 31 dec
Kortfristiga skulder till kreditinstitut	840,5	821,3	603,2	939,2	821,3	1 145,4
Personalens preliminärskatt	20,5	20,1	20,0	33,2	32,0	31,0
Upplupna arbetsgivaravgifter	23,8	23,0	23,1	37,6	37,0	40,1
Upplupna semester och lön	37,3	39,4	85,0	70,9	51,0	127,4
Leverantörsskulder	57,7	40,0	89,5	57,0	163,1	119,5
Upplupna pensionskostnader	28,2	26,5	37,0	43,8	41,4	56,8
Kortfristig del av avsättning pensioner	9,2	9,9	9,2	9,2	9,9	9,2
Förutbetalda skatteintäkter						
Förutbetalda intäkter	42,8	39,0	29,6	64,2	57,7	62,8
Expolateringsfastigheter						
Övriga	386,2	81,3	502,9	801,6	198,8	330,5
Summa	1 446,2	1 100,5	1 399,5	2 056,7	1 412,3	1 922,7

	KOMMUNEN		
	2019 31 aug	2018 31 aug	2018 31 dec
Borgensåtaganden			
Tiohundra AB pensioner	249,4	220,0	231,0
NKAB, kommunal borgen reverslån	390,0	390,0	390,0
Idrottsföreningar	7,0	7,0	7,0
Övriga (bostadrättsför mfl)	11,0	11,0	11,0
Summa borgen	657,4	628,0	639,0
Operationella leasingavtal, minimileaseavgifter	535,3	530,0	534,5
Pensionsförpliktelser	836,6	902,0	847,0
Pensionsförpliktelser löneskatt	203,0	219,0	205,3
Totalt	2 232,3	2 279,0	2 225,8

Norrtälje kommun har inga ingångna finansiella leasingavtal

Norrtälje kommun har som medlem i Kommuninvest ingått en solidarisk borgen såsom för egen skuld för Kommuninvest i Sverige ABs samtliga nuvarande och framtida förpliktelser. Samtliga kommuner som var medlemmar i Kommuninvests ekonomiska föreningar har ingått likalydande borgensförbindelser. Mellan samtliga medlemmar i Kommuninvest ekonomiska förening har ingåtts ett regressavtal som reglerar fördelningen av ansvaret mellan medlemskommunerna vid ett eventuellt ianskråktagande av ovan nämnd borgensförbindelse.

Enligt regressavtalet ska ansvaret fördelas dels i förhållande till storleken på de medel som respektive medlemskommun lånat av Kommuninvest Sverige AB, dels i förhållande till storleken på medlemskommunernas respektive i Kommuninvest ekonomiska förening

Framtida minimileaseavgifter (mnkr)	<1 år	1-5 år	>5 år
Fastigheter och anläggningar	84,1	216,9	194,5
Lös egendom	10,9	6,3	0,0
Datautrustning	16,1	6,5	0,0
Totalt	111,1	229,7	194,5

KASSAFLÖDESANALYS

	KOMMUNEN		KONCERNEN	
	31 aug 2019	31 aug 2018	31 aug 2019	31 aug 2018
Den löpande verksamheten				
Periodens resultat	91	85	113	124
Justeringar för poster som inte ingår i kassaflödet, mm, not 1	130	131	226	219
Medel från verksamheten före förändring av rörelsekapital	221	216	339	342
Ökning/minskning kortfristiga fordringar	10	-106	57	49
Ökning/minskning förråd och varulager	23	87	-236	83
Ökning/minskning kortfristiga skulder	-211	67	134	-112
Kassaflöde från den löpande verksamheten	43	264	294	362
Investeringsverksamheten				
Investering i immateriella anläggningstillgångar	-2	-6	-2	-7
Investering i materiella anläggningstillgångar	-380	-279	-586	-418
Försäljning av materiella anläggningstillgångar				
Investering i finansiella anläggningstillgångar	-15	-19		
Försäljning av finansiella anläggningstillgångar				
Kassaflöde från investeringsverksamheten	-397	-304	-588	-425
Finansieringsverksamheten				
Förändring av långfristiga skulder	451	-91	317	57
Ökning långfristiga fordringar			-15	
Minskning av långfristiga fordringar		131		4
Ökning av långfristiga fordringar	-107			
Kassaflöde från finansieringsverksamheten	344	40	302	61
Kassaflöde för perioden	-10	0	8	-2
Årets kassaflöde				
Likvida medel vid årets början	20	11	405	380
Likvida medel vid periodens slut	10	11	413	378
Förändring	-10	0	8	-2
Not 1 Specifikation av ej likviditetspåverkande poster				
Justering för av- och nedskrivningar	111	106	165	159
Justering för gjorda avsättningar	36	38	60	60
Justering för övriga ej likviditetspåverkande poster	-17	-13	1	
Justering direkt mot egna kapitalet				
Justeringar för poster som inte ingår i kassaflödet	130	131	226	219

7. Ord och begreppsförklaringar

Anläggningstillgångar Fastigheter och inventarier som ska användas en längre period. Delas upp i materiella tillgångar, till exempel inventarier, utrustning, mark och byggnader och immateriella tillgångar, till exempel IT-system.

Ansvarsförbindelse Upplyningspost som finns med till balansräkningen, inom linjen, men som inte ingår i balansräkningens siffror.

Avkastning Lönsamhet.

Avskrivning Planmässig värdeminskning av anläggningstillgångar för att fördela anskaffningskostnaden över tillgångens beräknade nyttjandeperiod.

Avsättning Utgörs av de betalningsförpliktelser som är säkra eller sannolika till sin existens, men det finns osäkerhet beträffande beloppets storlek eller tidpunkten för betalning, till exempel avsättning till pensioner.

Balansomslutning Summan av balansräkningens tillgångar eller summan av balansräkningens eget kapital, avsättningar och skulder.

Balansräkning Visar den ekonomiska ställningen vid årets slut uppdelat på tillgångar, eget kapital, avsättningar och skulder.

Bokfört värde Det värde som en tillgång är upptagen till i bokslutet.

Eget kapital Skillnaden mellan tillgångar och skulder och avsättningar. Kommunens egna kapital består av anläggningsskapital (bundet kapital i anläggningar för stadigvarande bruk) och rörelsekapital (fritt kapital för framtida drift- och investeringsändamål).

Extraordinära intäkter/kostnader Saknar tydligt samband med ordinarie verksamhet och är av sådan art att de inte förväntas inträffa ofta eller regelbundet samt uppgår till väsentliga belopp.

Finansiellt leasingavtal Äganderätten kan övergå till leasetagaren (kommunen), vilket innebär att de ekonomiska risker och fördelar som är förknippat med ägandet också övergår.

Juridisk person Juridisk term för sammanslutning som äger en rättskapacitet, exempelvis Aktiebolag.

Jämförelsestörande poster Resultat av händelser eller transaktioner som inte är extraordinära men som är viktiga att uppmärksamma vid jämförelser med andra perioder.

Kassaflödesanalys Beskriver hur kommunen fått in pengar under året och hur de använts.

Koncernredovisning Sammanställning av resultat- och balansräkningar för olika juridiska personer i vilka kommunen har ett betydande inflytande. Ger en helhetsbild av ekonomiska åtaganden oavsett i vilken juridisk form verksamheten bedrivs.

Kortfristiga fordringar och skulder Fordringar och skulder som ska betalas inom ett år.

Likvida medel Pengar i kassa, på bank och giro samt kortfristiga placeringar i värdepapper.

Likviditet Visar betalningsförmåga på kort sikt.

Löneskatt Arbetsgivarens skatt på pensionsförmåner till anställda.

Omsättningstillgång Tillgångar som förväntas innehas under kort tid, exempelvis kundfordringar och förråd. Tillgångarna kan snabbt omsättas till likvida medel.

Operationellt leasingavtal Ett leasingavtal som inte är ett finansiellt leasingavtal.

Periodisering Fördelning av kostnader och intäkter till rätt redovisningsperiod.

Resultaträkning Sammanfattar intäkter och kostnader samt visar årets förändring av det egna kapitalet (årets resultat).

Soliditet Visar betalningsförmåga på lång sikt. Soliditet uttrycks som eget kapital i förhållande till totala tillgångar.

8. Redovisningsprinciper

Redovisningen har upprättats i överensstämmelse med Lagen om kommunal redovisning och god redovisnings- sed med gällande rekommendationer från Rådet för kommunal redovisning (RKR). Använda redovisningsprinciper framgår nedan och i de fall undantag förekommer, redovisas de under respektive punkt.

ANLÄGGNINGSTILLGÅNGAR

Materiella anläggningstillgångar består av mark, byggnader, anläggningar, maskiner och inventarier. Som investering avses anskaffning av tillgång med viss varaktighet, tre år eller längre och ett visst anskaffningsvärde, minst 1/2 prisbasbelopp. Sådana investeringar ska redovisas som en tillgång och inte kostnadsföras omgående.

Anläggningstillgången värderas till anskaffningsvärde med tillägg för värdehöjande investeringar och med avdrag för planmässiga avskrivningar och eventuella nedskrivningar. I de fall då hela eller delar av tillgångens anskaffningsvärde finansieras med bidrag reduceras tillgångens anskaffningsvärde med bidragets storlek.

AVSKRIVNINGAR

Avskrivningar är månadsvisa värdeminskningar vilka fördelas på tillgångens nyttjandeperiod. Det vill säga den tid som tillgången förväntas kunna användas. Avskrivningen påbörjas när investeringen tas i bruk. För byggnader sker det i normalfallet i samband med slutbesiktning. Avskrivningstiderna bygger på idéskrift från RKR och i Norrtälje Kommun ser det ut enligt följande:

Mark, byggnader och anläggningar	33 år
Maskiner och inventarier	3–5 år
VA-anläggningar	10–70 år
Nyttjanderätt Norrvatten	150 år

Komponentavskrivningar tillämpas från och med 2014 på anläggningar med bokfört värde överstigande 25 mnkr. Vid utgången av augusti 2016 har ingen justering gjorts till komponentavskrivningarna enligt ovan då det bokförda värdet utan komponentavskrivningar var lägre. Det med hänsyn till försiktighetsprincipen. Samma bedömning gäller även per 2019-08-31. Ett projekt är uppstartad för att införa komponentavskrivning på befintlig anläggning under 2019. På stora investeringar såsom VA tillämpas kom-

ponentavskrivning där uppdelning görs på pump stationer och ledningar. Investeringar med lägre värde bedöms ha en komponent.

SKATTEINTÄKTER

Skatten periodiseras och redovisas det år den beskattningsbara inkomsten intjänats av de skattskyldiga.

Den redovisade skatteintäkten består av tre olika delar:

1. Preliminära skattebetalningar som kommit kommunen tillgodo under året.
2. Prognos för slutavräkning från Sveriges Kommuner och Landsting.
3. Skillnaden mellan den slutliga taxeringen och redovisade skatteintäkten för föregående år.

PENSIONSUTFÄSTELSER

Årets intjänade pensionsförmåner, redovisas som avsättning respektive kortfristig skuld (individuella delen) i balansräkningen.

Pensionsförmåner intjänade före 1998 redovisas som ansvarsförbindelse inom linjen.

LÅNEKOSTNADER

Lånekostnader (räntor) hänförliga till redovisningsåret har skuldförts och belastar varje aktuell period i redovisning.

SKULD TILL PERSONALEN

Kommunens skuld till personalen i form av semesterlöneskuld, ej kompenserad övertid samt tillhörande upplupen arbetsgivaravgift, har värderats och redovisats som avsättning enligt löneläget och aktuellt po-pålägg.

FINANSIELL ANALYS

Norrtälje kommun använder sig av en finansiell analysmodell, RK-modellen, vars målsättning är att klargöra huruvida kommunen har en god ekonomisk hushållning eller inte. Modellen bygger på perspektivet resultatkapacitet samt riskkontroll.

KUNDFORDRINGAR

Fordringar på kunder bedöms som osäkra när fordran är äldre än 6 månader.

KONCERNEN

Koncernredovisningen har upprättats enligt förvärvsmetoden, vilket innebär att kommunens (moderbolagets) bokförda värde på aktier i dotterbolaget eliminerats mot dotterbolagets egna kapital vid förvärvet. Materiella anläggningstillgångar har delats upp på betydande komponenter när komponenterna har väsentligt olika nyttjandeperioder.

LAGRETS VÄRDE

Lager och förråd värderas till det lägsta av anskaffningsvärde och det verkliga värdet på balansdagen.

FINANSIELL ANALYS AV PENSIONER

Pensioner hanteras och bokas efter det att KPA Pensioner har tagit fram beräkningar. Beräkningar görs per 31/8 och 31/12 varje år. Avsatt till pensioner och finansiell räntekostnad bokas efter beräkningen på respektive period. Någon bedömning och eller beräkning av marknadsvärde eller av det matematiska värdet görs ej på grund av att bolaget använder sig av KPA Pensioner.

Norrtälje Kommun följer delvis RKR:s rekommendation 7.1 men inte fullt ut på grund av att KPA hanterar kommunens pensioner.





KONTAKTUPPGIFTER

Norrtälje kommun

Box: 800, 761 28 Norrtälje

Telefon: 0176-710 00

E-post: kontaktcenter@norrtalje.se

norrtalje.se